



Foto: Shutterstock

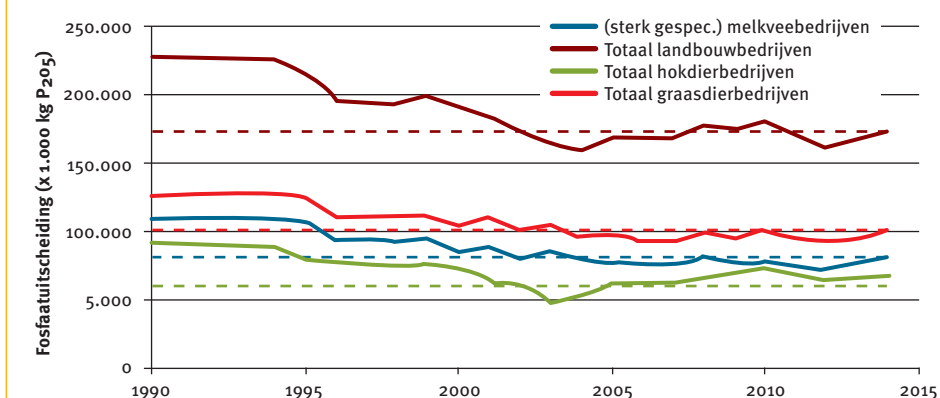
Fosfaatregelwoud leidt tot run op volkstuintjes

De veehouderij wordt overspoeld door regels om de fosfaatuitstoot binnen de perken te houden. De inkt van de Mestwet, de AMvB grondgebonden melkveehouderij en Kringloopwijzer is nog maar amper droog, of de volgende maatregel, de fosfaatrechten, is al onderweg. Hoe gaan de verschillende regels zich tot elkaar verhouden? De enkeling die nog overzicht heeft, voorspelt een run op volkstuintjes, oftewel kleine lapjes grond.

Geesje Rotgers

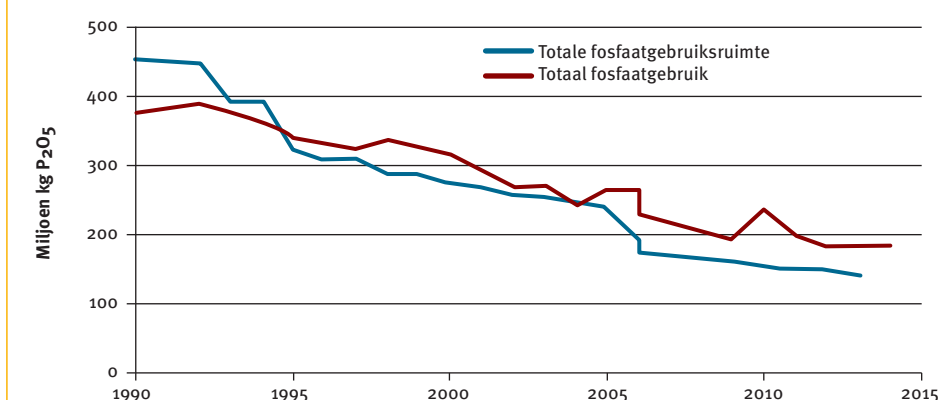
Figuur 1

Risico op overschrijding fosfaatplafond 2002.
Bron: Planbureau voor de Leefomgeving.



Figuur 2

Totale fosfaatgebruiksruimte en totaal fosfaatgebruik.
Bron: Planbureau voor de Leefomgeving.



De mestmarkt zit vol, tjokvol. De rundveehouderij is zich bewust van het zwaard van Damocles boven haar hoofd: het fosfaatplafond van

173 miljoen kilo, opgelegd door Brussel, mag nimmer worden overschreden. Een paar kilo eroverheen en Nederland kan zijn stikstofderogatie verliezen. Brussel wilde ons die derogatie alleen maar toekennen als we het fosfaatplafond niet zouden overschrijden. Verlies zou dramatisch zijn, een drastische krimp van de veestapel van pakweg 30 procent zou dan onafwendbaar zijn. De Nederlandse veehouderij bleef in 2014 met een uitstoot van 172,3 miljoen kilo fosfaat nipt onder het Brusselse plafond (zie Figuur 1). En uit recente prognoses van het CBS blijkt dat we er inmiddels overheen zitten. Op 2 juli kwam het verlossende woord: staatssecretaris Sharon Dijksma voert

fosfaatrechten in voor de melkveehouderij om het nationale fosfaatproductieplafond te kunnen garanderen. Het betreft een volgende maatregel binnen enkele jaren om de fosfaatuitstoot te beteugelen (zie Tabel 1). Ook met het gestaag inperken van de gebruiksruimte (zie Figuur 2), de P-referentie, de wetgeving voor grondgebonden groei en de Kringloopwijzer wordt gestuurd op inperking van het gebruik op Nederlandse grond.

Onvolkomenheden in regelgeving

Adviseurs lijken gespecialiseerd in slechts een deel van de fosfaatregelingen. Ook Peter Houtsma, directeur-eigenaar van Houtsma Bedrijfsadvies, geeft aan dat hij niet het volledige pakket overziet. "Met de Kringloopwijzer heb ik mij tot nu toe niet beziggehouden, met de andere regels wel." Houtsma is gespecialiseerd in de berekeningen en de

juridische kant van de mestwetgeving en begeleidt onder meer veehouders die klem zijn komen te zitten tussen de mestregels. Inmiddels gaat het om tientallen zaken over de fosfaatwetgeving. "Hier gaat het bijvoorbeeld om knelgevallen waarbij veehouders een ongunstige P-referentie kregen toebedeeld. Zij zaten in het referentiejaar 2013 juist in een ongunstige bedrijfssituatie, doordat zij bijvoorbeeld overschakelden van vleesvee naar melkvee." Verder heeft een aantal veehouders nog altijd geen P-referentie ontvangen van de overheid, terwijl zij er nu al wel op worden afgerekend. Maar het zijn niet de incidenten die Houtsma zorgen baren, hij verwacht dat grote groepen veehouders tegen de P-regelgeving zullen aanlopen aangezien er inconsequenties tussen de wetten zitten. Met name in de intensievere gebieden, zoals Overijssel, Gelderland, Utrecht, Noord-Brabant en Limburg, gaat



PETER HOUTSMA

“Als de P-gebruiksnormen worden aangescherpt, zal op veel bedrijven een P-overschot ontstaan. Hoewel er geen sprake is van groei, zal wel extra grond verworven moeten worden.”

Foto: Geesje Rotgers

het knellen op 90 procent van de bedrijven, schat Houtsma. Hij heeft al een inschatting gemaakt van de consequenties voor het eigen werkgebied.

Run op kleine lapjes grond

Voor de relatief kleinere melkveebedrijven in Oost-Nederland, het hart van het werkgebied van Peter Houtsma, zullen de complexe fosfaatregels behoorlijke gevolgen hebben. Houtsma doelt dan vooral op de groep bedrijven bij wie het aantal dieren en de oppervlakte grond nu in balans zijn. “In deze regio hebben de rundveebedrijven gemiddeld zo’n 30 hectare grond. Als de gebruiksnormen voor fosfaat met 5 kilo per hectare worden aangescherpt, wat zeer wel denkbaar is gezien het streven naar evenwichtsbemesting, betekent dit een P-overschot voor het hele bedrijf van 150 kilo. Dat is op zich maar heel weinig. Volgens de mestwet moet dit overschot voor 100 procent worden verwerkt. Maar als je de AMvB grondgebonden groei er naast neemt, stelt die aanvullende eisen: een deel van het overschot zal gecompenseerd moeten worden met extra grond. Deze AMvB was nodig omdat je anders in theorie wel 100 koeien per hectare zou kunnen houden, mits je het mestoverschot maar verwerkt. Stel dat deze bedrijven 25 procent van het overschot moeten compenseren met grond, dan betekent dat in ons voorbeeld dat voor 37,5 kilo fosfaat grond moet worden verworven. Dit gaat dus om een heel klein lapje grond.” In de praktijk zal dit betekenen dat alle bedrijven die tot dan toe dieren en grond in evenwicht hadden, een extra oppervlak nodig hebben ter grootte van een volkstuin. Het alternatief is een koe

wegdoen. “Grond is in veel regio’s, zoals het oosten en zuiden van Nederland, schaars. Zelfs een piepklein lapje grond verwerven zal al lastig worden”, denkt Houtsma. “En het gaat hier dus om een situatie waarin er géén sprake is van bedrijfsuitbreiding, maar alleen van aanscherping van de gebruiksnormen”, benadrukt hij.

‘Losse’ grond tweede probleem

Een tweede aspect dat Houtsma zorgen baart is de zogenaamde ‘losse grond’. Hij schat in dat zo’n driekwart van de boeren

Voordeel BEX onzeker

De P-referentie is gebaseerd op de forfaitaire waarden in 2013. Dat is duidelijk. Maar hoe de overheid zal omgaan met de extra P-overschotten die ontstaan bij groei, is nog onduidelijk. Wel is bekend dat hier 2014 zal gelden als referentiejaar. Binnen de sector heerst optimisme, de overheid zal vast uitgaan van forfaits. En door gebruik te maken van de BEX kan vervolgens nog zo’n 10 procent aan groei ruimte worden gewonnen zonder dat extra mest moet worden verwerkt of grond verworven, is de gedachte. Peter Houtsma deelt deze optimistische kijk niet. “De CBS-cijfers zijn gebaseerd op een redelijke inschatting van de mestproductie van melkvee, ik verwacht dat de overheid hiervan zal uitgaan en niet kiest voor een referentie waarbij melkveehouders extra groei ruimte kunnen verdienen middels de BEX.”

Tabel 1

Overzicht van regelingen om fosfaatproductie te beperken.

Regeling en (verwachte) ingangsdatum	Inhoud regeling
1 januari 2014: Mestwet	Doel: fosfaatberg verkleinen. Fosfaatproductie boven de P-referentie, 100% verwerken. P-referentie is vastgesteld op basis van productie in referentiejaar 2013.
1 januari 2015: Wet verantwoorde groei melkveehouderij	Extra overschot door groei voor 100% verwerken. Als referentiejaar is 2014 gekozen.
1 januari 2015: Kringloopwijzer	Melkveebedrijven met een fosfaatoverschot zijn verplicht om de KringloopWijzer in te vullen.
1 januari 2016: AMvB grondgebonden groei	Extra regelgeving rondom vereffenen overschot bij groei: overschot deels compenseren door extra grond verworven.
1 januari 2016 (onder voorbehoud): fosfaatrechten	Melkveehouderij onder fosfaatproductieplafond houden. Aantal melkkoeien en jongvee op 2 juli 2015 is bepalend voor aantal fosfaatrechten.

Tabel 2

Consequenties P-regelgeving voor een voorbeeldbedrijf, bij scenario’s van groei en aanscherping gebruiksnormen in 2015; en geen verdere groei in 2016.

Voorbeeldbedrijf	2013 (= referentiejaar voor mestwet)	2015 (bij groei met 1.000 kg en aanscherping gebruiksnorm)	2016 (geen verdere groei t.o.v. 2015)
P-productie	10.000 kg	11.000 kg (uitbreiding met 1.000 kg)	11.000 kg
P-gebruiksnorm	9.000 kg	8.000 kg (in geval van aanscherping gebruiksnormen)	9.000 kg
P-overschot	1.000 (= P-referentie)	2.000 kg (3.000 minus 1.000)	1.000 kg (2.000 minus 1.000)
Acties		2.000 kg moet verwerkt worden	Percentage (afhankelijk van grootte) overschot verwerken, percentage overschot compenseren met grond

in Oost-Nederland en Noord-Brabant ‘losse grond’ in gebruik heeft. Dit zijn percelen die zij gebruiken op basis van een mondelinge gebruiksverklaring of huren voor slechts een korte periode, bijvoorbeeld een jaar. Houtsma: “Zo’n perceel kun je dus zomaar weer kwijt zijn als de eigenaar er andere bedoelingen mee heeft.” Voor het vaststellen van de P-referentie van een bedrijf heeft de overheid de ‘losse grond’ die het bedrijf had in 2013 meegeteld. Terwijl ‘losse grond’ een grote onzekere factor is. Houtsma: “Wie niet uitbreidt, maar wel ‘losse grond’ kwijtraakt, zal dus als de wiedeweerga een nieuw stuk grond moeten zien te bemachtigen. Als dat niet lukt, rest maar één alternatief: dieren wegdoen. Ook hier geldt weer: er is geen sprake van groei van het bedrijf, toch zijn er grote consequenties.

Fosfaatrechten dure rekening

De fosfaatrechten zijn de nieuwste loot aan

de stam. Ze worden verhandelbaar en inmiddels wordt druk gespeculeerd over de waarde ervan – in de markt gonzen torenhoge prijzen van 1 tot 2 euro per liter. Voor melkveehouders zonder mogelijkheden voor groei, (veel) te weinig grond en zonder opvolging is het misschien een goed moment om het bedrijf te verkopen? Of toch niet? De P-referentie is immers niet verhandelbaar, die is gekoppeld aan de boer en zijn familie.

WIE ‘LOSSE GROND’ VERLIEST, MOET ONMIDDELIJK EEN NIEUW PERCEEL VERWERVEN

En zonder P-referentie geen koeien. Welke koper stelt zich nu tevreden met stallen waarin hij bijna geen dieren mag houden? Hoe de fosfaatrechten precies zullen uitpakken, is nog niet bekend. Aangekondigd is al wel dat er een knelgevalleerregeling komt om ondernemers te compenseren die onevenredig worden benadeeld.

Melkvee draagt weinig bij aan afname mestvolume

Veehouders kunnen het P-overschot op hun bedrijf vereffenen middels het afsluiten van mestverwerkingsovereenkomsten. De bedoeling is dat de verwerkte mest uit de markt wordt genomen door deze te exporteren. Dit moet ervoor zorgen dat Nederland binnen de gebruiksnormen blijft. In de praktijk is het toegestaan dat rundveemest wordt uitgewisseld tegen varkensmest, waardoor er meer rundveemest in Nederland blijft, terwijl vooral de P-rijke varkensmest wordt verwerkt en geëxporteerd. Uitwisselen met pluimveemest is voor veehouders daarentegen niet toegestaan. Voor mestdistributeurs geldt die regel echter niet, waardoor zij in de praktijk de rundveemest vooral in Nederland afzetten en daarvoor in de plaats de P-rijke pluimveemest exporteren. Deze gang van zaken leidt ertoe dat de rundveehouderij momenteel vrijwel geen aandeel heeft in het verlagen van de mestproductie in Nederland.

