

Tekst: Leen de Vos

De Zwarte bij

Om kennis te maken met de Zwarte bij bezocht ik twee hobbyimkers, Jan Ritsma en Roel Slagter. Beiden zijn gepassioneerde bijenhouders, maar ze hebben ieder zo hun eigen ideeën en werkwijze. Voor Jan Ritsma, die al zijn volken bij huis houdt, heeft het zoveel mogelijk raszuiver houden van zijn volken prioriteit, terwijl Roel Slagter, die zijn volken bij diverse boeren en fruittelers in het noorden van het land heeft staan, daar minder zwaar aan tilt.



Leen de Vos

De Zwarte bij, *Apis mellifera mellifera*, is een ondersoort van de honingbij, de *Apis mellifera*. Van de Zwarte bij kan het genetisch materiaal mogelijk een sleutel zijn tot het verhogen van de resistentie van de honingbij tegen verschillende ziekten. De Zwarte bij komt oorspronkelijk uit het gebied dat begrensd wordt door de grote bergketens van Midden- en Zuid-Europa en in het oosten door de Oeral. De Atlantische Oceaan vormde in het westen een natuurlijke barrière en de noordelijke grens was de poolcirkel. De bijen hebben zich steeds verder over het gebied verspreid en zich aan de klimatologische omstandigheden aangepast. Uit DNA-onderzoek blijkt dat alle voorkomende volken in het verspreidingsgebied verwant zijn aan elkaar. Op Texel zegt men dat de donkere bij op hun eiland, genetisch gezien, enigszins raszuiver is gebleven vanwege de geïsoleerde ligging en het verbod op het importeren van bijenvolken op Texel.

Eigenschappen

Donkere bijen zijn van oorsprong zachtvaardig. De Zwarte bij is een robuuste bij, dus kunnen ze grotere afstanden afleggen. Zijn donkere pantserkleur warmt door de zonnestralen sneller op en zijn grotere lichaam en de lange beharing houdt die warmte ook langer vast. Hij vliegt al bij lagere temperaturen uit. Zwarte bijen hebben een langere levensduur. De werksters van de Zwarte bij leven in de zomer ongeveer tien weken tegenover de zes weken van die van de honingbijen. De koningin

Jan Ritsma in imkerpak

leeft zelfs ongeveer acht jaar terwijl die van de honingbij een gemiddelde leeftijd heeft van zes jaar. Terwijl honingbijen de nectar op een afstand van zo'n drie kilometer vanaf de kast halen, hebben Zwarte bijen een bereik van vijf kilometer. In ons land is de belangstelling voor de Zwarte bij gering. Er zijn slechts enkele tientallen imkers die zich ermee bezighouden.

Bijzondere voorplanting

Een jonge koningin gaat in het voorjaar op de zogenoemde bruidsvlucht. Voor een goede bevruchting zijn 15 – 20 darren (mannelijke bijen) nodig. De koningin slaat de zaadcellen op in een zaadblaasje. Een dar kan maar één keer paren. Na de paring scheurt zijn achterlijf open en sterft hij. In het voorjaar legt de koningin 1.000 tot 1.500 eitjes per dag. Na drie dagen komt een eitje uit, dat een made wordt. Zes dagen later wordt het een pop en na eenentwintig dagen komt de jonge bij uit. Uit de bevruchte (diploïde) eitjes komen de werksters of de nieuwe koningen. Onbevruchte (haploïde) eitjes komen ook uit en dat worden de darren. Darren produceren zaadcellen die volledig aan elkaar gelijk zijn en de helft van de erfelijke aanleg van hun moeder (koningin) bevatten.

De Zwarte bijen Jan en Marjan

Jan en Marjan Ritsma, woonachtig in het Groningse De Wilp, zijn in 2011 begonnen met het houden van de Zwarte bij. Ze hebben nu zeven volken waarvan vier vrijwel raszuiver. Dat wordt door een bevruchte koningin bepaald. Om die zuiverheid zoveel mogelijk te behouden laten ze om de twee jaar nieuwe koninginnen uit Scan-

dinavië overkomen. Die komen van de professionele teeltbedrijven. De bevruchting vindt plaats via KI. De bevruchte koninginnen, ook wel moeren genaamd, worden samen met enkele werkbijen verzonden in een zogenoemd Koninginnekluisje. De kluisjes met inhoud worden per post verzonden. Eind juni komen de bijen uit het noorden aan. Bij aankomst worden de moeren zo snel mogelijk ingevoerd in een moerloos volkje. Hoe jonger de werkbijen, hoe liever. Het bestaande volk geeft de benodigde warmte af. In een broednest heerst een vrijwel constante temperatuur van 35 graden Celsius. De geïmporteerde koningin is voorzien van een rugnummer, dus vrij goed te traceren. Zwarte bijen kunnen met minder broed toe omdat ze langer leven.

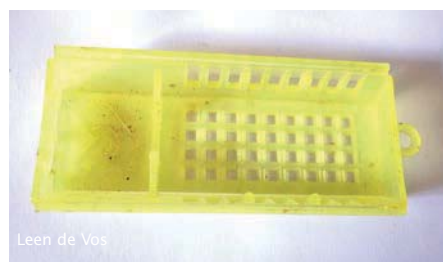
Jan wintert zijn bijenvolken in vanaf eind augustus of september met 15 kg suiker op 2 liter water.

Rasvermenging onvermijdelijk

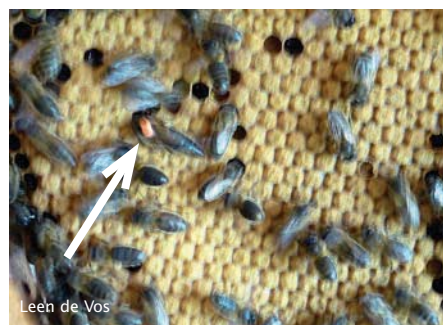
Roel Slagter en zijn vrouw wonen in het Noord-Hollandse Winkel. Roel is van huis uit beroepsimker. Als zodanig was hij een groot aantal jaren verantwoordelijk voor de ruim honderd bijenvolken die de kweekkasten van kweekbedrijf Bejo tuinzaden bevolkten. Voor de bloedverversing heeft hij een aantal jaren geleden een nieuwe koningin uit Polen ingezet. Sindsdien kweekt hij zijn eigen koninginnen. De bloedverversing tracht Roel te bereiken door regelmatig nieuwe volken aan te kopen. Omdat zijn ongeveer zestig kasten op diverse plaatsen in Noord Nederland staan en de nodige bijenvolken rondvliegen, is rasvermenging onvermijdelijk. Het



Leen de Vos
De bijenstal van Jan Ritsma



Leen de Vos
De koningin wordt verstuurd in een zgn. koninginnekuisje



Leen de Vos
Bij met rood rugnummer is de koningin

inwinteren van de volken begint eind augustus en duurt ongeveer zes weken. Voor de voeding gebruikt Roel kant-en-klare bijenvoeding. Dat is minder arbeidsintensief en bederft niet. Tijdens de winterrust zitten de bijen op een dichte kluit, de bijentros. De binnenste exemplaren zorgen voor het doorgeven van de warmte aan de buitenste bijen. Hoe kouder, hoe dichter ze op elkaar kruipen, dus hoe kleiner de tros. Bijen zijn erg sociaal. ●