

Aantekeningen over Chrysomelidae (Coleoptera) in Nederland 9

Ron Beenen
Jaap Winkelman
Frank van Nunen
Oscar Vorst

TREFWOORDEN

Bladkevers, verspreiding, nieuw voor Nederland, biotoop, voedselplant

Entomologische Berichten 69 (1): 9-12

In 1958 werd te Otterlo de bladkever *Chrysolina gypsophilae* voor het eerst waargenomen. Pas onlangs werd, op basis van genitaalonderzoek, vastgesteld dat het om deze soort gaat. Er zijn geen andere Nederlandse vondsten van deze soort bekend. In 2008 werd de rozenaaradvlo *Luperomorpha xanthodera* op diverse plaatsen verspreid over het land waargenomen, uitsluitend in tuincentra. De soort komt oorspronkelijk uit China. In Epen werd in 2007 op wolfskers de zeldzame aardvlo *Epitrix atropae* gevonden. Drie bladkeversoorten worden na herdeterminatie van verzamelde dieren geschrappt voor de Nederlandse fauna: *Oulema erichsonii*, *Labidostomis humeralis* en *Psylliodes isatidis*.

Inleiding

In de serie 'Aantekeningen over Chrysomelidae in Nederland' worden sinds 1989 met onregelmatige tussenpozen, nieuwigheden over Nederlandse bladkevers gemeld. In dit artikel worden soorten behandeld waarvan gegevens bekend zijn geworden tijdens de werkzaamheden voor het bladkeveronderdeel van de nieuwe catalogus van de Nederlandse kevers die door Oscar Vorst wordt voorbereid. Het betreft twee nieuwe bladkeversoorten voor de Nederlandse fauna en drie soorten die voor de Nederlandse fauna geschrappt worden. Daarnaast wordt van een zeldzame aardvloeienssoort een recente vondst op een oude vindplaats beschreven.

Soortbesprekingen

Oulema erichsonii

Beenen & Winkelman (2001) wijzen op het onderscheid tussen *Oulema septentrionis* (Weise) en *O. erichsonii* (Suffrian) en noemen daarbij enkele recente vindplaatsen van de eerste soort. Van *O. erichsonii* was geen recent materiaal gezien. Beide soorten worden voor het eerst door Everts (1887) opgevoerd in zijn naamlijst uit 1887, waar *Lema erichsonii* 'niet zeldzaam op grasweiden' heet. Er ontstaat nomenclatorische verwarring als Seidlitz (1891) besluit dat de naam *L. erichsonii* eigenlijk van toepassing is op wat dan *L. septentrionis* heet en de naam *L. weisei* introduceert voor de vermeende *L. erichsonii*. Everts (1903) volgt deze opvatting in de 'Coleoptera Neerlandica', maar komt hier later in zijn 'Nieuwe Naamlijst' (Everts 1925) weer van terug. Dit alles zal niet hebben bijgedragen aan de duidelijkheid over de Nederlandse status van beide soorten.

Brakman (1966) geeft aan dat *O. erichsonii* waargenomen is in de provincies Gelderland, Utrecht, Noord-Holland, Zuid-Holland, Noord-Brabant en Limburg. Dat blijkt nu te berusten op verkeerde determinaties; al het Nederlandse materiaal, waaronder dat in de collectie Everts (Naturalis), blijkt te horen

tot *O. septentrionis*. *Oulema erichsonii* komt daarmee te vervallen voor de Nederlandse fauna.

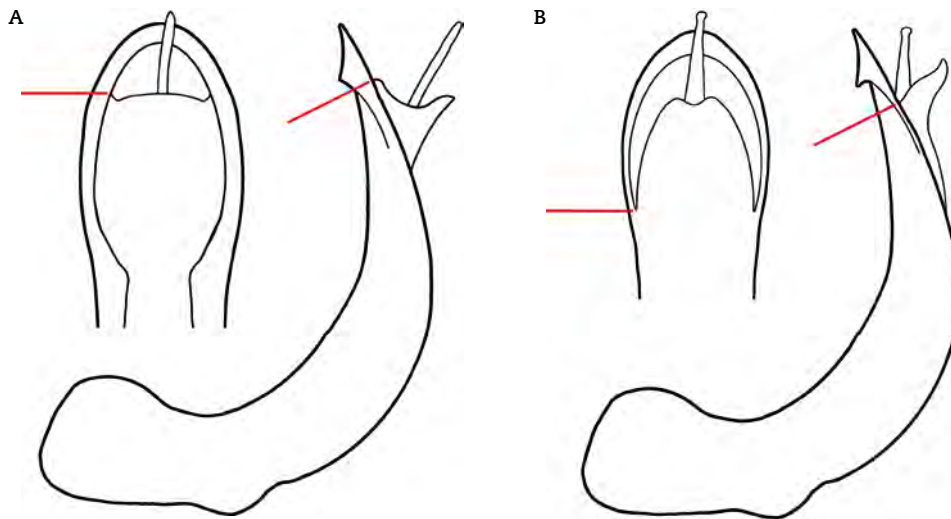
Labidostomis humeralis

Labidostomis humeralis (Schneider) wordt door F. Rüschkamp voor het eerst in Nederland gevonden te Exaeten (Everts 1932), tezamen met *L. tridentata* (Linnaeus). Het enige exemplaar werd afgestaan voor de collectie van Everts en bevindt zich thans in de collectie van Naturalis. Na controle van de determinatie door Oscar Vorst blijkt het om een exemplaar van *L. tridentata* te gaan waarbij de schouderplek ontbreekt. Ook een tweede gepubliceerde vondst van *L. humeralis*, namelijk de vondst van een exemplaar op de Beegderheide (Cuppen et al. 2000), blijkt na controle door Jaap Winkelman een afwijkend exemplaar van *L. tridentata* te betreffen. Overig Nederlands materiaal gedetermineerd als *L. humeralis* in het Zoölogisch Museum Amsterdam bleek tot *L. longimana* (Linnaeus) te behoren. *Labidostomis humeralis* komt daardoor te vervallen voor de Nederlandse fauna.

Chrysolina gypsophilae

In juli 1958 verzamelde CJ de Ronde een grote serie roodgerande *Chrysolina*'s te 'Otterloo'. Het is aannemelijk dat met deze vindplaats Otterlo op de Veluwe bedoeld wordt. Deze dieren zijn lange tijd aangezien voor een variëteit van *C. sanguinolenta* (Linnaeus), die bij wijze van uitzondering taps toelopende halsschildzijranden heeft. Warchalowski (2003) geeft echter aan dat een dergelijke halsschildvorm ook kan voorkomen bij *C. gypsophilae* (Küster). Het door De Ronde verzamelde materiaal is in verschillende collecties terechtgekomen. Om duidelijkheid te krijgen over de soort die in Otterlo verzameld was, zijn de aedeagi onderzocht van twee mannetjes uit de collectie Beenen.

De vorm van de aedeagus van *C. gypsophilae* en van de erg daarop lijkende soorten *C. sanguinolenta* en *C. kuesteri* (Helliessen)



1. Aedeagi van twee *Chrysolina*-soorten. Links dorsaal aanzicht van de top. Rechts lateraal aanzicht. De rode lijn geeft de aanzet van de onderrand van het ostium weer. A: *C. gypsophilae*, B: *C. sanguinolenta*.
1. Aedeagi of two *Chrysolina*-species. Left: dorsal view of the apical part. Right: Lateral view. The red marking indicates the basal margin of the ostium.
A: *C. gypsophilae*, B: *C. sanguinolenta*.

is duidelijk verschillend. Bij *C. gypsophilae* is de onderrand van de apicale opening (het ostium) min of meer recht en aan de zijden hoog aangezet (figuur 1A); bij de beide andere soorten heeft de onderrand van het ostium een taps toelopende 'tong' die laag is aangezet (figuur 1B). De aedeagi van de dieren uit Otterlo komen overeen met figuur 1A. Dit is de karakteristieke vorm van *C. gypsophilae*. Deze soort was nog niet bekend uit Nederland, maar de vondst past binnen het bekende areaal. *Chrysolina gypsophilae* is namelijk ook bekend van de Duitse Noordzeekust, uit Denemarken, Zuid-Zweden en grote delen van Centraal- en Zuid-Europa (Warchałowski 1993).

De halsschildvorm van de dieren uit Otterlo komt overeen met de halsschildvorm van *C. rossia* (Illiger) een soort die in heel Italië voorkomt in de kustgebieden van de golf van Genua en de golf van Lyon, in de noordelijke kuststrook van de Adriatische Zee en daarnaast ook op enkele geïsoleerde plekken in Midden-Europa (Warchałowski 1993). Franz (1938) geeft aan dat er bastaarden tussen *C. gypsophilae* en *C. rossia* voorkomen. Kippenberg (1994), Warchałowski (2003) en Bourdonné (in litt. 2008) vermelden dat de aedeagusvorm van *C. gypsophilae* en *C. rossia* vrijwel overeenkomt waardoor beide taxa misschien niet als verschillende soorten beschouwd moeten worden.

Luperomorpha xanthodera

Begin juli 2008 werd de aardvlo *Luperomorpha xanthodera* (Fairmaire) (figuur 2) voor het eerst in Nederland aangetroffen. De dieren werden door Ron Beenen gevonden in de bloemen van rozen bij drie tuincentra in de provincie Utrecht. Deze vondsten werden gemeld aan de leden van de keversectie van de Nederlandse Entomologische Vereniging, waarna in diverse delen van het land de soort eveneens gevonden werd. Telkens in tuincentra en voornamelijk in de bloemen van rozen, maar ook in de bloemen van *Calla*. Inmiddels is de soort bekend van negentien locaties verspreid over de provincies Friesland, Overijssel, Gelderland, Flevoland, Utrecht, Noord- en Zuid-Holland en Limburg.

Luperomorpha xanthodera was bekend uit Engeland waar van juni tot en met augustus 2003 in Lancashire vele exemplaren in verscheidene tuincentra werden aangetroffen (Johnson & Booth 2004). Ook daar werden ze vaak in rozen gevonden, maar ook in de bloemen van *Astilbe japonica* en *Erysimum cheiri*. Van een deel van de rozen kon achterhaald worden dat ze uit Nederland afkomstig waren.

Deze aardvlo werd ook gevonden in Zwitserland (persoonlijke mededeling F. Köhler, 2006) en Duitsland (Döberl & Sprick in voorbereiding). In alle gevallen in tuincentra en vooral in de

bloemen van rozen. *Luperomorpha xanthodera* komt oorspronkelijk alleen voor in China. Uit Italië en Frankrijk is *Luperomorpha nigripennis* Duvivier gemeld (Conti & Raspi 2007, Doguet 2008). Deze soort komt oorspronkelijk voor in India en Nepal. Het is inmiddels gebleken dat ook de meldingen uit Italië en Frankrijk betrekking hebben op *L. xanthodera* (Döberl & Sprick in voorbereiding; persoonlijke mededeling S. Doguet 2008). In Italië lijkt de soort zich gevestigd te hebben en is daar schadelijk voor diverse sierplanten en vruchtbomen (Conti & Raspi 2007). Het is onbekend hoe de rozenaardvlo in Nederland is terechtgekomen. Omdat er geen vondsten buiten tuincentra zijn gemeld is het mogelijk dat de hier aangetroffen exemplaren, als volwassen of onvolwassen insect, zijn ingevoerd. Over de onvolwassen stadia van *L. xanthodera* is niets bekend. Omdat de larven van verwante genera, bijvoorbeeld *Aphthona*, van plantenwortels leven (Doguet 1994) is het waarschijnlijk dat de larven van *Luperomorpha* dat ook doen en in de bodem leven. De in Nederland gevonden exemplaren van *L. xanthodera* werden mogelijk aangevoerd met potplanten vanuit Zuid-Europa. Ook van andere insecten is bekend dat ze via dit transport worden verslept en dat dit maar zelden wordt opgemerkt omdat de controle van planten bij transporten binnen Europa niet erg intensief gebeurt (Staverløkk & Saethre 2007).



2. De rozenaardvlo, *Luperomorpha xanthodera*.
Foto: www.insektenwelt.ch.
2. The rose flea beetle, *Luperomorpha xanthodera*.

Epitrix atropae

Onder de titel 'Een meer dan honderd jaar oude populatie van Gele monnikskap in Zuid-Limburg' beschrijven Willems en Van de Riet (2006) een groeiplaats van *Aconitum vulparia* bij de Geul in Epen. Aan het einde van het artikel beschrijven ze 'en passant' nog een voorbeeld van een dergelijke oude populatie, namelijk die van wolfskers (*Atropa belladonna*). Heimans (1911) beschrijft hiervan een groeiplaats te Epen en Willems en Van de



3. De Onderste Krijtrots te Epen. A: in 1910. Uit: Heimans 1911, B: in 2007. Foto: Ingeborg Beenen.
3. Chalk hill in the vicinity of Epen. A: situation in 1910, B: the same locality in 2007.

Riet konden in 2005 deze plantensoort op dezelfde plaats aantonen. In Heimans' beschrijving van de bezienswaardigheden bij de Onderste Kalk- of Krijtrots in Epen (figuur 3A) vermeldt hij de vindplaats van een plant, 'die ge behalve op deze krijtrots, in ons land nog maar op één, misschien twee plaatsen kunt weerzien, de Belladonna of Wolfskers.' De melding van de vondst van deze plant in 2005 op dezelfde plaats was voor Ron Beenen aanleiding om in 2007 de Onderste Krijtrots in Epen te bezoeken. De wolfskers is namelijk de waardplant van een in Nederland zeer zeldzame bladkeversoort, *Epitrix atropae* Foudras, de wolfskersaardvlo.

De wolfskersaardvlo werd door Everts (1911a, b) nieuw voor de Nederlandse fauna gemeld op grond van materiaal dat in juni 1911 te Epen werd verzameld. Hij vermeldt dat de soort 'aldaar reeds gevangen [was] door den Heer Zöllner' (Everts 1911b). Van deze soort komen in het gegevensbestand van de EIS-werkgroep Chrysomelidae alleen Nederlandse vondsten voor uit Epen (tussen 1910 en 1913) en Houthem (1934). Het is opvallend dat de vondsten uit Epen uit dezelfde periode stammen als de waarnemingen van wolfskers door Heimans. Afgaand op een schets in het boekje 'Uit ons krijtland' kende Heimans de vindplaats van wolfskers in Epen al in 1903. Waarschijnlijk werd de vindplaats in Epen toen snel bekend en hebben verschillende keveronderzoekers in die tijd de groeiplaats bezocht om deze keversoort te verzamelen. Het is een raadsel waarom sindsdien deze aardvlo daar niet meer is verzameld.

Op 13 mei 2007 werd de Onderste Krijtrots opnieuw bezocht. Deze vindplaats was inmiddels geheel bebost (figuur 3B) en het leek niet waarschijnlijk dat er op deze plaats nog wolfskers zou worden aangetroffen. Niet ver van de Onderste Krijtrots werd echter op een min of meer open plaats in het Onderste Bos een groeiplaats van wolfskers gevonden. Van de aanwezige planten werden er enkele voorzichtig afgeklopt en de wolfskersaardvlo

bleek inderdaad aanwezig. Misschien mogen we hier spreken van een bijna honderd jaar oude populatie van wolfskersaardvlo in Zuid-Limburg.

Psylliodes isatidis

Psylliodes isatidis Heikertinger wordt door Brakman (1966) alleen van de provincie Limburg opgegeven. Deze soort werd voor het eerst als inlands gemeld onder de naam *P. obscurus* ab.c. *herbacea* Foudras op grond van materiaal dat in juli werd verzameld in Maastricht (Everts 1905, 1922). In het derde deel van 'Coleoptera Neerlandica' noemt Everts (1922) daarnaast nog Valkenburg als vindplaats van wat dan inmiddels *P. cupreus* var. *isatidis* Heikertinger heet. In de collectie Everts (Naturalis) bevindt zich één enkel exemplaar dat als var. *isatidis* bij *P. cupreus* (Koch) staat met de volgende etiketten in Everts handschrift: 'Leesberg Maastricht 7 [= juli]', 'ab.c. *herbacea* Foudr.' en 'a. *isatidis* Heikert.'. Dit blijkt *P. napi* (Fabricius) te zijn. *Psylliodes isatidis* komt daarmee te vervallen voor de Nederlandse fauna.

Dankwoord

Ben Brugge (Zoölogisch Museum Amsterdam) en Fred van Assen (Nationaal Natuurhistorisch Museum Naturalis, Leiden) boden de mogelijkheid om materiaal uit de collecties die zij beheren te onderzoeken. Correspondentie met Jean-Claude Bourdonné en Horst Kippenberg, beiden specialist op het gebied van Chrysomelinae, heeft in belangrijke mate bijgedragen aan dit artikel. Door de inspanningen van Hans Bosz, Hommo Edzes, Tom Hakbijl, Ruud Jansen, Siem Langeveld en Dré Teunissen zijn veel vindplaatsen van de rozenaardvlo bekend geworden. Allen worden hartelijk bedankt.

Literatuur

- Beenen R & Winkelman JK 2001. Aanteekeningen over Chrysomelidae in Nederland 5. Entomologische Berichten 61: 63-67.
- Brakman PJ 1966. Lijst van Coleoptera uit Nederland en het omliggende gebied. Monographieën van de Nederlandsche Entomologische Vereniging 2: i-x, 1-219.
- Conti B & Raspi A 2007. Prima segnalazione in Italia di *Luperomorpha nigripennis* Duvivier (Coleoptera Chrysomelidae). Informatore Fitopatologico 57: 51-52.
- Cuppen JGM, Vorst O, Heijerman Th, Huijbregts J, Sande C van de, Langeveld SC & Krikken J 2000. Coleoptera - kevers. In: Verslag van de 154ste Zomerbijeenkomst te Hunsel, 4 t/m 6 juni 1999. Entomologische Berichten 60: xxv-xxxvi.
- Döberl M & Sprick P (in voorbereiding). *Luperomorpha* Weise, 1887 in western Europe (Coleoptera: Chrysomelidae: Alticinae).
- Doguet S 1994. Coléoptères Chrysomelidae, volume 2 Alticinae. Faune de France 80: I-IX, 1-694.
- Doguet S 2008. Présence en France de *Luperomorpha nigripennis* Duvivier, 1892. (Col. Chrysomelidae, Alticinae). Le Coléoptériste 11: 62-63.
- Everts E 1887. Nieuwe naamlijst van Nederlandsche schildvleugelige insecten (Insecta Coleoptera). Natuurkundige Verhandelingen van de Hollandsche Maatschappij der Wetenschappen (3)4(4): i-iii, 1-237.
- Everts E 1903. Coleoptera Neerlandica. De schildvleugelige insecten van Nederland en het aangrenzend gebied. Tweede deel. Martinus Nijhoff.
- Everts E 1905. Derde lijst van soorten en variëteiten nieuw voor de Nederlandsche fauna, sedert de uitgave der "Coleoptera Neerlandica" bekend geworden. Tijdschrift voor Entomologie 48: 245-247.
- Everts E 1911a. Zevende lijst van soorten en variëteiten nieuw voor de Nederlandsche fauna, sedert de uitgave der "Coleoptera Neerlandica" bekend geworden. Tijdschrift voor Entomologie 54: 208-232.
- Everts E 1911b. Opgave van de meer zeldzame en nieuw ontdekte Coleoptera, verzameld gedurende de Excursies in de omstreken van Meerssen, Valkenburg en Epen (Zuid-Limburg), Juni 1911. Entomologische Berichten 3: 181-183.
- Everts E 1922. Coleoptera Neerlandica. De schildvleugelige insecten van Nederland en het aangrenzend gebied. Derde deel. Martinus Nijhoff.
- Everts E 1925. Coleoptera Neerlandica. Nieuwe naamlijst der in Nederland en het omliggend gebied voorkomende schildvleugelige insecten. WJ. Thieme & Cie.
- Everts E 1932. Twaalfde vervolg op het ahangsel in "Coleoptera Neerlandica III". Entomologische Berichten 8: 432-434.
- Franz H 1938. Revision der Verwandtschaftsgruppe der *Chrysomela gypsophylae* Küst. (Coleopt. Chrysomel.). Entomologische Blätter 34: 190-210, 249-273.
- Heimans E 1911. Uit ons Krijtland. W. Versluys.
- Kippenberg H 1994. Familie: Chrysomelidae (excl. Alticinae). Die Käfer Mitteleuropas 14: 17-92, 142.
- Seidlitz G 1891. Fauna Baltica. Die Käfer (Coleoptera) der deutschen Ostseeprovinzen Russlands. Zweite neubearbeitete Auflage. Hartung'sche Verlagsdruckerei.
- Warchałowski A 1993. Chrysomelidae – Stonkowate (Insecta: Coleoptera). Część III. Fauna Polski 15: 1-279.
- Warchałowski A 2003. The leaf-beetles of Europe and the Mediterranean area. Natura optima dux Foundation, Warszawa.
- Willems JH & Riet BP van de 2006. Een meer dan honderd jaar oude populatie van Gele monnikskap in Zuid-Limburg. Natuurhistorisch Maandblad 95: 240-243.

Ontvangen: 28 juni 2008
Geaccepteerd: 11 november 2008

Summary

Notes on Chrysomelidae (Coleoptera) in The Netherlands 9

The leaf beetle *Chrysolina gypsophylae* is recorded for The Netherlands for the first time. It was collected at Otterlo (Gelderland) in 1958. There are no other Dutch records. In 2008 the rose flea beetle *Luperomorpha xanthodera* was found in The Netherlands for the first time. The species occurred in garden centers spread over the country. At Epen (Limburg) the rare *Epitrix atropae* was rediscovered in 2007 on deadly nightshade (*Atropa belladonna*). Three leaf beetle species have to be deleted from the Dutch list, as all available material appeared misidentified: *Oulema erichsonii*, *Labidostomis humeralis* and *Psylliodes isatidis*.



Ron Beenen

Martinus Nijhoffhove 51
3437 ZP Nieuwegein
r.beenen@wxs.nl

Jaap Winkelman

Waverstraat 36-III
1079 VM Amsterdam

Frank van Nunen

Amaliastein 113
4133 HB Vianen

Oscar Vorst

Poortstraat 55
3572 HD Utrecht