

Amstel, Gooi en Vecht is optimaal voorbereid op nieuwe vorstperiode

In de winter van 2008-2009 werd er dankzij de aanhoudende vorst volop geschaatst. Ook dit jaar kan geschaatst worden op de plassen en sloten. In het beheergebied van het Waterschap Amstel, Gooi en Vecht ontstaat op vele plaatsen een uniek schaatsgebied. Om goed voorbereid te zijn, heeft het waterschap de IJsnota Amstel, Gooi en Vecht opgesteld. Daarin staat hoe het waterschap handelt als de vorst langdurig aanhoudt. Naast de handelwijze ten aanzien van uitzetten van gemalen, het afkondigen van vaarverboden e.d. is het van groot belang dat de communicatie goed verloopt. De IJsnota heeft als doel om waar mogelijk een zo betrouwbaar mogelijke ijsvloer te creëren voor schaatsliefhebbers.

Nederland was de afgelopen weken in de ban van het schaatstvirus. Ook op het werk waren gereden en geplande schaatstochten volop onderwerp van gesprek, kwamen berichten over ijsaan-groei prognoses op het scherm voorbij en nam menig collega vrij om de schaatsen onder te binden. Gehoopt wordt dat deze winter nog een lange vorstperiode in petto heeft.

Amstel, Gooi en Vecht faciliteert recreatief medegebruik, niet als primaire taak, maar als maatschappelijke neventaak. Daaronder valt ook het schaatsen. Bij voldoende vorst in de winter ontstaat in het beheergebied een uniek schaatsgebied met tien officiële schaatsroutes van de Koninklijke Nederlandse Schaatsenrijders Bond (KNSB). Buiten de schaatsroutes wordt bij vorst ook op veel andere dichtgevroren sloten en plassen geschaatst. Het waterschap wil het schaatsen waar wenselijk en waar mogelijk faciliteren. In de praktijk gebeurde dit ook al en bestonden er diverse afspraken, maar het ontbrak aan een handboek.

De IJsnota Amstel, Gooi en Vecht betreft het gehele beheergebied van het waterschap, met uitzondering van de stadsboezem van Amsterdam. Hiervoor bestaat al langer een aparte IJsnota Amsterdam. Die is afgelopen december uitgebreid met een vroegtijdig vaarverbod voor een beperkt aantal specifiek aangewezen grachten, zodat bij vorst in het centrum van Amsterdam zo snel mogelijk een rondje kan worden geschaatst.

De IJsnota is een leidraad voor de handelwijze tijdens vorst. De bestaande handelwijze is in deze ijsnota vastgelegd en gestroomlijnd. In het draaiboek staat wanneer welke handelingen in gang gezet moeten worden bij de eigen voorzieningen (gemalen, noodkeringen en sluizen), wanneer welke vaarverboden ingesteld worden en wie welke informatie aan wie doorgeeft. De nota bevat ook een overzicht van contactgegevens.

De IJsnota is tot stand gekomen door eerst intern alle informatie te inventariseren en na te gaan welke maatregelen en voorzieningen er nu al bestaan dan wel gewenst zijn. Daarna zijn in een bijeenkomst met ijsclubs, de KNSB en beroepsvaart ook de wensen en knelpunten van deze partijen in beeld gebracht. De IJsnota is door Grontmij in opdracht van het waterschap opgesteld.

Afweging van belangen

Bij de afweging van belangen tijdens een vorstperiode gaat het om waterhoudkundige belangen ('droge voeten') en vaarweg- en nautische belangen (instandhouding van vaarwegen en belang van beroepsvaart) versus de recreatieve belangen van de schaatsers. De waterhoudkundige en vaarweg-/nautische

belangen staan voorop. De bewoners, bezoekers en bedrijven in het beheergebied hebben immers ook in vorstperiodes belang bij droge voeten en een juiste waterstand. Met name in diepe polders met veel kwel is het belangrijk dat het water afgevoerd blijft worden. Ook kunnen gemalen niet altijd meteen worden uitgeschakeld, als er een natte periode aan de vorst vooraf is

Schaatspret op het Hilversums Kanaal, 2009.



De criteria in de verschillende fasen voor het uitzetten van gemalen.

fase	criterium	actie
1	aanvang vorst: overdag lichte vorst, 's nachts tot -5°C	voornemen tot uitzetten gemalen en dicht zetten noodkeringen / sluizen
2	aanhoudende vorst: dag en nacht > -5°C	uitzetten gemalen en dichtzetten noodkeringen / sluizen
3	aanvang dooi	(voornemen tot) opstarten gemalen en open zetten noodkeringen / sluizen

gegaan en de peilen hoger zijn. Daarnaast is van belang dat enerzijds de vaarwegen goed in stand blijven en anderzijds dat de beroepsvaart zo lang mogelijk kan varen. Waar mogelijk echter wordt de ijsvorming ten behoeve van het schaatsen gefaciliteerd. Zo kan een aantal gemalen bij vorst zonder negatieve gevolgen worden uitgezet.

Vorst en ijs kunnen ook gevolgen hebben voor dieren. Bij langdurige vorst kan dichtvriezend open water in het bijzonder voor watervogels een levensbedreigende situatie vormen. In het beheergebied van het waterschap is echter een groot aantal polders met veel kwel, waar de gemalen aan blijven en waar altijd open water te vinden is en waarheen de watervogels uitwijken. In de vorige winter bleek dat hiervoor voldoende open water aanwezig blijft. Voor vissen kan langdurige ijsbedekking soms resulteren in noodsituaties met vissterfte; deze worden meestal gesignaleerd door hengelsportverenigingen. Vissterfte kan optreden in situaties waar sprake is van zuurstoftekort door een dikke baggerlaag of als er als gevolg van sneeuw op het ijs gedurende langere tijd (weken) geen licht door het ijs schijnt. In het afgelopen winterseizoen zijn echter geen meldingen over vissterfte tijdens of na de vorstperiode binnen gekomen bij het waterschap.

Uitzetten van gemalen

Op basis van de weersvoorspelling van Meteo Consult zet het waterschap zijn handelwijze in werking. Elke vorstsituatie is echter uniek; daarbij is de weersituatie in de periode voordat de vorst intreedt bepalend. Als dat een droge periode is, zijn de peilen in de polders relatief laag en kunnen gemalen eerder worden uitgeschakeld dan wanneer er een natte periode aan vooraf is gegaan. Vaak kan hierop worden ingespeeld door bij de voorspelling van vorst tijdig te bemalen, zodat de peilen laag zijn als de vorst intreedt. Naast het uitzetten van gemalen kan het ook gaan om het dicht zetten van noodkeringen of sluisen.

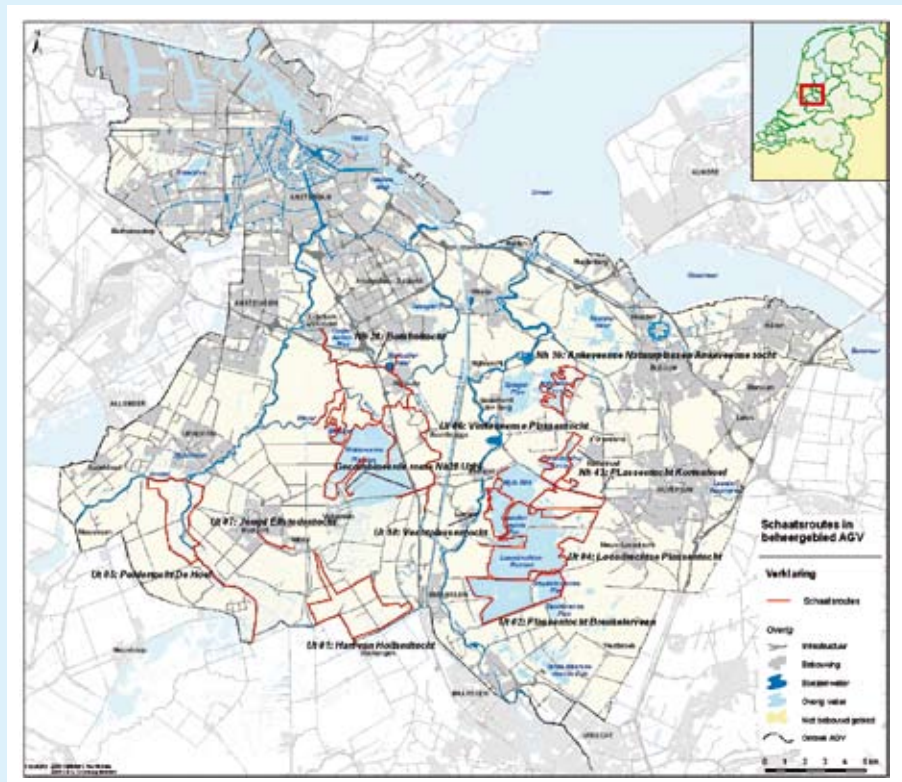
In kaart is gebracht welke gemalen altijd moeten kunnen blijven draaien en welke doorgaans uit kunnen worden gezet of uit kunnen blijven.

Afkondigen van vaarverboden

Vanuit vaarwegbeheer is het van belang de vaarwegen die door beroepsvaart worden bevaren, zo lang mogelijk open te houden en daarbij te voorkomen dat er kans op schade aan infrastructurele werken ontstaat. Om

De criteria in de verschillende fasen voor het afkondigen van vaarverboden.

fase	criterium	actie
1	aanvang vorst:	voornemen tot afkondigen vaarverbod, ijsdikte meten
2	aanhoudende vorst: ijsdikte > 2 cm en minimaal vijf dagen 's nachts matige tot strenge vorst en overdag lichte vorst	afkondigen vaarverbod
3	aanvang dooi	(voornemen tot) opheffen vaarverbod.



Schaatsroutes in het beheergebied van Amstel, Gooi en Vecht.

beschadiging aan oevers en eigendommen van derden te voorkomen, moet bij ijsvorming op de vaarwegen waar het waterschap vaarwegbeheerder is, de ijsdikte worden gemeten.

Op grond van de Scheepvaartverkeerswet kan het waterschap een stremming afkondigen, op basis van door het waterschap gedefinieerde criteria. Daarbij gaat het om aanhoudende vorst. Omdat de vaarwegen, waar het waterschap nautisch beheerder is, geen hoofdtransportassen zijn, is het waterschap niet verplicht de vaarwegen constant bevaarbaar te houden. Vaarverboden op vaarwegen met beroepsvaart worden doorgegeven aan het IJscentrum van RIZA.

Communicatie

De communicatielijnen, zowel intern als extern, zijn ook in kaart gebracht. Intern houden watersysteembestuurders en nautisch beheerders elkaar, de afdeling Communicatie en zo nodig ook de afdeling Bestuur en Directie Ondersteuning op de hoogte. Ook het (dagelijks) bestuur van het waterschap wordt, indien relevant, van de acties op de hoogte gesteld.

Als de IJsnota bij aanhoudende vorst in werking wordt gezet, kunnen recreanten, publiek en organisaties via de internetpagina's van het waterschap (www.waternet.nl en www.agv.nl) op de hoogte blijven van de meest actuele informatie. Daarnaast is er rechtstreeks contact tussen het waterschap en direct betrokken organisaties, zoals de KNSB, de veiligheidsregio's, betrokken brugwachters, andere nautisch beheerders en het IJscentrum RIZA.

Risico's en aansprakelijkheid

Bepalen of het ijs veilig is om te schaatsen is geen taak van het waterschap. Ook is het waterschap niet verantwoordelijk voor de kwaliteit van het ijs. De schaatser is primair zelf verantwoordelijk voor zijn eigen veiligheid. Het kan voorkomen dat het waterschap gemalen moet aanzetten of noodkeringen/sluisen moet openzetten nog voordat de dooi intreedt. Dit kan gevolgen hebben voor de ijsvloer. In bepaalde gevallen kan het in de rede liggen betrokken partijen hierover tijdig te informeren. Dit zal per geval moeten worden bepaald. Het niet informeren betekent overigens niet dat het waterschap dan ook aansprakelijk is voor de schade.

Na elke vorstperiode waarin de IJsnota van kracht is geweest, wordt de handelwijze geëvalueerd en zonodig aangepast.

Hanneke Cusell en John van Amstel
(Waternet)
Renske Dijkwel
(Grontmij)