

# Bestrijding inheemse en uitheemse plaagsoorten

De belangstelling voor exoten neemt de laatste tijd toe. Het aantal exoten dat Nederland binnenkomt, blijft namelijk stijgen, ook de invasieve soorten die voor de meeste overlast zorgen. Voor de waterbeheerders zijn de grote waternavel (*Hydrocotyle ranunculoides*) en de waterwaaier (*Cabomba caroliniana*) bekende voorbeelden van plaagsoorten die ernstige problemen kunnen veroorzaken voor de wateraanvoer en -afvoer, maar ook voor de waterkwaliteit. Om de problemen in de hand te kunnen houden of, beter nog, voor te zijn, bestrijden de waterschappen verschillende soorten exoten actief. Dit geldt onder andere voor Waterschap Rivierenland, wiens werkgebied het rivierengebied omvat tussen Kinderdijk en de Duitse grens.

Waterschap Rivierenland heeft de bestrijding van plaagsoorten geïntegreerd in één basisfilosofie voor de gehele organisatie. Alle plaagsoorten die voor overlast (kunnen) zorgen in het werkgebied van het waterschap zijn hierin verwerkt. Dit zijn zowel planten, dieren als micro-organismen. De basisfilosofie is uitgewerkt in een praktijkplan. Essentieel daarin is de rol van de buitendienstmedewerkers. Hun betrokkenheid bij het plan, in combinatie met een praktische aanpak, moet leiden tot een meer effectieve wijze van bestrijding.

## Beleid voor verschillende taakvelden

Binnen de organisatie was het onduidelijk hoe het waterschap het beste om kan gaan met de plaagsoorten. Daarnaast bestond behoefte om meer inzicht te krijgen in de omvang van het probleem en de kosten die samenhangen met de bestrijding. Om deze hiaten op te vullen, is het waterschap aan de slag gegaan met het formuleren van een specifiek plaagsoortenbeleid. Een (pro)actieve inzet ten aanzien van plaagsoorten kost in eerste instantie meer inzet en geld, maar op langere termijn nemen de overlast en de daarmee gepaarde kosten wel af (zie afbeelding 1). Houdt men de handen over elkaar, dan is de verwachting dat de overlast toe zal nemen en daarbij de kosten en inzet zullen stijgen om mogelijke problemen te verhelpen.

Bij het nieuwe beleid zijn alle organisatieonderdelen betrokken die een rol spelen in het monitoren, bestrijden of voorkómen van

| soortgroep                | strategie                  | aanpak                                     |
|---------------------------|----------------------------|--|
| oeverplanten              | eliminieren                | beslisboom type waternavel                 |
| drijvende kroossoorten    | controleren                | kroosprotocol                              |
| ondergedoken waterplanten | controleren                | aanpak type waterpest                      |
| landgebonden planten      | controleren of eliminieren | aanpak type distel                         |
| muskusratten              | eliminieren                | afdeling muskus- en beverrattenbestrijding |
| plaagsoorten zwemwater    | controleren                | protocol blauwalgen en aanpak zwimmersjeuk |
| eikenprocessierups        | controleren                | schema beheersing eikenprocessierups       |

Soortgroepen van actuele probleemsoorten, gekoppeld aan strategieën.

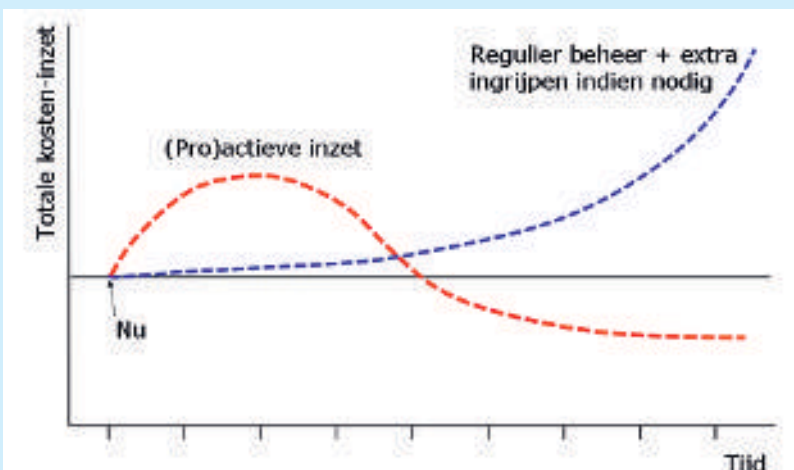
plaagsoorten. Inhoudelijk betekent dit dat het beleid gericht is op plaagsoorten (zowel plant, dier als micro-organisme) in watergangen, op de dijken, op wegbermen en op alle andere terreinen van het waterschap. Eén en ander is verwoord in de beleidsnota 'Bestrijding inheemse en exotische plaagsoorten'. Deze nota richt zich dus niet alleen op uitheemse soorten, maar ook op inheemse soorten die nu al een probleem zijn (actueel) of een probleem kunnen worden (potentieel) in het werkgebied van Waterschap Rivierenland. Afbeelding 2 geeft weer welke soorten in de nota aan bod komen.

De actueel en potentieel voorkomende plaagsoorten zijn ingedeeld in groepen, waaraan onderhoudstrategieën zijn gekoppeld. Deze strategieën zijn gericht op

de bestrijdingsaanpak. Welke strategie van toepassing is op een bepaalde soortgroep, hangt af van de risico's van de soort en de overlast voor het waterschap en derden. Maar ook de omvang van de problemen, de mate van verspreiding en natuurlijk de kosten en effectiviteit van de strategie zijn leidend.

In de nota van Waterschap Rivierenland worden drie strategieën aangedragen: accepteren, controleren en eliminieren. De strategie 'accepteren' betekent dat geen specifieke bestrijdingsaanpak wordt gehanteerd. Praktisch wordt deze strategie bij geen enkele in afbeelding 2 opgenomen plaagsoort toegepast, aangezien elke plaagsoort min of meer op een bepaalde manier wordt aangepakt. Een lichte vorm van bestrijden is de strategie 'controleren'. Hierbij wordt de soort in de gaten gehouden en wordt alleen actie ondernomen wanneer problemen dreigen te ontstaan. Een voorbeeld is smalle waterpest. Deze wordt gemaaid in het reguliere maaibeheer. Woekert de plant zodanig dat de wateraan- en afvoer dreigt te stokken, dan wordt een extra maaibeurt toegepast. Een zware vorm van bestrijding is verwoord in de strategie 'eliminieren'. Deze strategie wordt toegepast op de soortgroepen muskusratten en oevervegetatie, waaronder grote waternavel valt. Bij het eliminieren wordt extra beheer toegepast met als doel de soort uit te roeien óf de populatie zo klein mogelijk te houden, dit laatste wordt ook wel decimeren genoemd. In de tabel zijn de aanwezige soortgroepen die een actueel probleem vormen, gekoppeld aan een strategie.

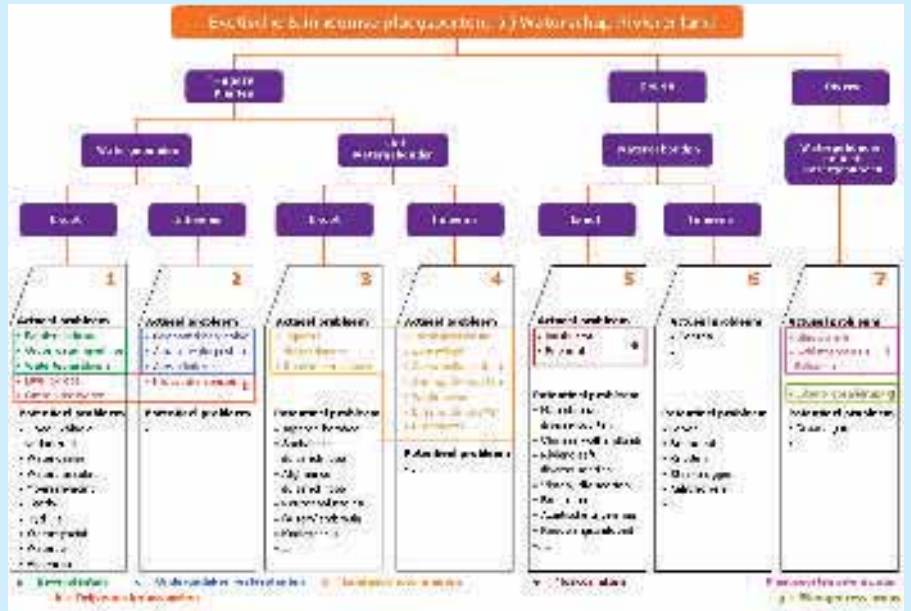
Afb. 1



De verspreiding van plaagsoorten wordt jaarlijks bijgehouden, gedigitaliseerd en gepresenteerd op kaarten. Hieruit wordt afgeleid welke soorten vóórkomen in het beheergebied en wat de trend is over de jaren. Ook wordt deze informatie gebruikt bij de periodieke evaluatie van het beleid. Zijn er nieuwe soorten gesignaleerd? Neemt het aantal soorten toe? Is de bestrijding effectief? De uitkomsten van deze evaluatie wordt gebruikt bij de actualisatie van de beleidsnota. Na goedkeuring van het beleid door het bestuur van het waterschap was het zaak om de nieuwe beleidslijn te implementeren in de organisatie. Hiervoor is een coördinator plaagsoortenbestrijding aangewezen. Deze heeft onder andere als taak de beleidslijn bekend te maken binnen de organisatie en ervoor te zorgen dat volgens deze lijn wordt gewerkt. De daadwerkelijke uitvoering van de bestrijding wordt niet centraal gecoördineerd, maar ligt bij de rayons van de buitendienst van het waterschap.

**Andere terreinbeheerders**

Met het opwarmen van de aarde, de toename van exoten in Nederland en het huidige landgebruik zal het onmogelijk zijn alle plaagsoorten onder controle of zelfs volledig weg te krijgen. Het is over het algemeen (kosten)effectiever om te voorkómen dat plaagsoorten zich kunnen vestigen. Daarom probeert het waterschap met preventieve maatregelen mogelijk toekomstige problemen voor te zijn. Eén van de preventieve maatregelen is voorlichting aan particulieren en gemeenten. Het waterschap licht de gemeenten voor over risico's van plaagsoorten: risico's voor de volksgezondheid, zoals bij de reuzenberenklauw en eikenprocessierups, maar ook risico's voor de ecologie en de waterbeheersing. Een andere preventieve maatregel is de afspraak om geen grond te verslepen waar stengeldelen, wortelstokken en/of zaden van woekerende soorten in zitten. Dit



Afb. 2

om te voorkómen dat een probleem naar een andere locatie wordt gebracht. Deze maatregel moet nog worden uitgewerkt.

De verspreiding van invasieve soorten laat zich niet tegenhouden door eigendoms- en beheergrenzen. De bestrijding van plaagsoorten heeft daarom baat bij een goede afstemming tussen beheerders. Daarom pakt het waterschap overlastgevende soorten op eigen terrein aan om te voorkómen dat de soorten zich verspreiden naar buurterreinen. Waterschap Rivierenland vraagt aan terreineigenaren om samen op te trekken bij bestrijding van een plaagsoort die over een beheersgrens heen woekert.

**Communicatie en voorlichting**

Efficiënte en duidelijke communicatielijnen dragen bij aan de effectiviteit van de bestrijding, een betere herkenning van

soorten en een gedragen beleidslijn. Externe communicatie vindt plaats door middel van informatieve artikelen op de internetpagina's van het waterschap en in nieuwsbrieven voor gemeenten en agrariërs. Binnen de organisatie is de communicatie meer gericht op voorlichting over de herkenning van soorten en de mogelijkheden voor bestrijding en preventie. Bij deze voorlichting wordt gebruik gemaakt van de Groene werkgids van Waterschap Rivierenland en de veldgids 'Invasieve waterplanten' van de (voormalige) Plantenziektenkundige Dienst (nu: nieuwe VWA). Deze veldgidsen worden gebruikt door de onderhoudsmedewerkers van het waterschap. Om plaagsoorten onder de aandacht te brengen binnen de organisatie, is in 2009 een mini-tentoonstelling opgezet op het hoofdkantoor van Waterschap Rivierenland. Door middel van onder andere levende en opgezette exemplaren konden medewerkers kennis maken met plaagsoorten die in het werkgebied van het waterschap vóórkomen.

**Bestrijding in de praktijk**

De onderhoudsstrategieën en beslisbomen in de genoemde beleidsnota geven aan hoe in de praktijk dient te worden gehandeld. Wat nog miste in de beleidsnota, was een concreet naslagwerk met bestrijdingsmethoden voor de buitendienst van het waterschap: de onderhoudsmedewerkers en dijkbeheerders. Hiervoor is het document 'Plaagsoortenbestrijding' opgesteld.

**Hans Merks, Ronald Gylstra en Ton Ruigrok (Waterschap Rivierenland)  
José Vos (Ministerie van LNV, Team Invasieve Exoten)**

*Informatie over de beleidsnota 'Bestrijding inheemse en exotische plaagsoorten', het document 'Plaagsoortenbestrijding' en over andere zaken die in dit artikel worden benoemd, kunnen worden opgevraagd bij Hans Merks (coördinator plaagsoortenbestrijding van Waterschap Rivierenland) (0344) 64 91 17. Het beleidsdocument is te lezen op internet: [www.wsr.nl](http://www.wsr.nl).*

Verwijdering van grote waternavel in de Alblasserwaard (foto: Ronald Gylstra).

