



Toestanden in de Peel voor spiegeldikkopje

Van de 10 voor Twaalf-soorten is het spiegeldikkopje er een om ons zeer grote zorgen over te maken. Terwijl het zo'n vrolijk vlindertje is wanneer je hem ziet met die grote spiegelvlekken op de ondervleugel en de warmbruine bovenkant met gele vlekjes. Met de dansende vlucht van patrouillerende mannetjes, verdiende het spiegeldikkopje in het Duits de bijnaam 'Hüppeling'. Na 2004 is de soort sterk in aantal achteruit gegaan en in opdracht van de provincies Limburg en Noord-Brabant is de balans opgemaakt van de huidige toestand - en de kansen.

Het spiegeldikkopje heeft een sterk versnipperd leefgebied in Europa en ook in Nederland is de soort maar van een paar, verspreid liggende gebieden bekend. In de 19e eeuw was het spiegeldikkopje slechts bekend van enkele kwelgevoede beekdalmoerassen in de buurt van Apeldoorn: het Beekberger woud, landgoed 'de Brederite' en de Empesche en Tondensche heide (Bos et al., 2006).

Vroeger en huidig voorkomen

In het begin van de 20e eeuw (1921) werd het spiegeldikkopje voor het eerst in België gemeld, eveneens uit een beekdalmoeras, het "bois de Neeroeteren" (Verstraeten, 1998), tussen Maaseik en Neeroeteren. Daar werd de soort tot 1957 regelmatig waargenomen, maar onbekend is wanneer het spiegeldikkopje daar verdween. De eerste melding van het spiegeldikkopje ten noorden van Maaseik dateert van 30 juni 1945, vermoedelijk uit het Stramprooierbroek, wederom een beekdalmoeras. Het was een restant van een in de 19e eeuw grotendeels ontgonnen en verveend moerasgebied, het Grootbroek, door Thielens (1865, cit. Verstraeten, 1998) beschreven als een terrein van "onmetelijke moerassige grasvlakten die tot aan de horizon reiken, onderbroken door moerassen en turfgebieden van meerdere duizenden hectaren groot". Na stopzetting van de turfwinning in 1908-1910 kreeg het bos een groter aandeel in het gebied. Deze bossen werden beheerd als hakhout met een omlooptijd van 10 tot 12 jaar. Na 1945 werd de hakhoutcultuur geleidelijk afgebouwd en de ontwatering versterkt. Het spiegeldikkopje is hier tot 1997 regelmatig gezien, met meldingen van 100 vlinders op één waarnemingsdag in 1992. De jaren 1995 en 1996 waren minder gunstig en in 1997 werden het laatste tiental individuen

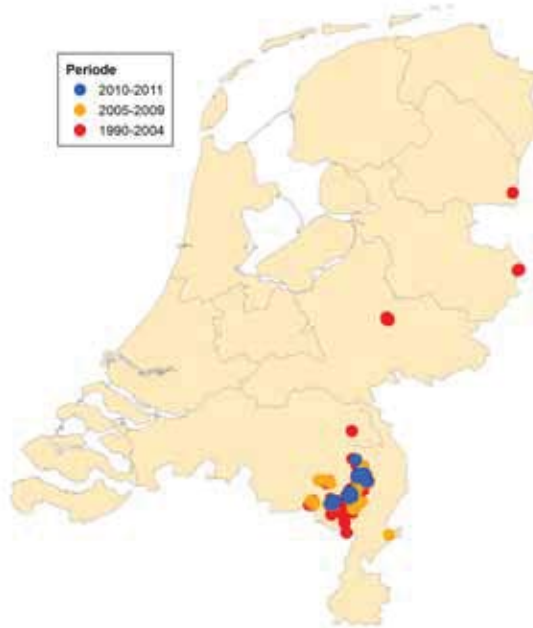
waargenomen in het Stramprooierbroek (Verstraeten, 1998). Of dit ook de laatste waren is door de moeilijke toegankelijkheid van het gebied moeilijk te zeggen, maar nadien zijn er geen spiegeldikkopjes meer gezien (D. Maes, pers. meded.).

In de periode 1930-1940 zijn uit Nederland geen waarnemingen bekend; de soort gold dan ook een tijd als 'verdwenen'. Na de herontdekking in 1950 werden weer regelmatig spiegeldikkopjes gevonden, en ook op nieuwe plaatsen. De soort bleek nog voor te komen in de Empesche en Tondensche heide, maar werd nu ook gemeld uit Noord-Brabant en Limburg. Het is niet helemaal duidelijk uit welke

Tekst:
Michiel Wallis
de Vries
De Vlinderstichting

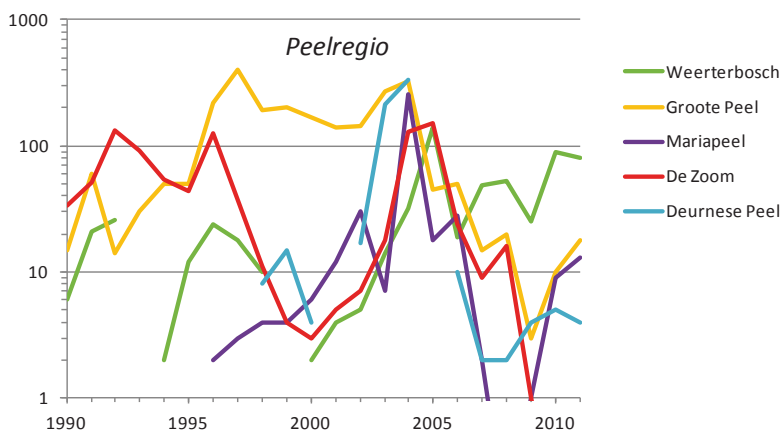


Het spiegeldikkopje is de laatste jaren erg achteruitgegaan; alleen in het Weerterbos is de populatie stabiel geblven.



Figuur 1: Verspreiding van het spiegeldikkopje in Nederland in de periode 1990-2011. Af en toe worden op onverwachte plekken wel zwervers gezien, zoals in het Bargerveen in 1997, de Ullingse bergen in 1998, Twente in 2000 en de Meinweg in 2005.

gebieden deze waarnemingen stammen; slechts bij één waarneming staat "Strabrechtse heide" vermeld. De meldingen uit Nuenen komen vermoedelijk uit het dal van de Dommel. Die van Maarheeze en Budel kunnen hetzij aan het Soerendonk's Goor hetzij aan het Weerterbosch worden toegeschreven. De meldingen uit Sterksel betreffen mogelijk de Strabrechtse heide. De eerste bevestigde waarnemingen uit de Peel komen uit de Groote Peel (1973) en de Banen (1974). In de jaren tachtig nam het aantal plaatsen waar de soort in de Peel wordt gevonden toe. Ook bleek van 1978 tot en met 1983 een populatie te vliegen langs de Overijsselse Vecht. Omstreeks 1990 kwam de soort in een elftal verschillende gebieden voor: de Empesche en Tondensche heide, het Weerterbos, in het Goor nabij Soerendonk, de Groote Peel en diverse andere kleinere terreinen met vochtige bossen, ruigten en



Figuur 2: Aantalsontwikkeling van het spiegeldikkopje in Limburg tussen 1990 en 2010. Weergegeven zijn de maximale aantallen per bezoek per jaar. Let op de logaritmische schaal!

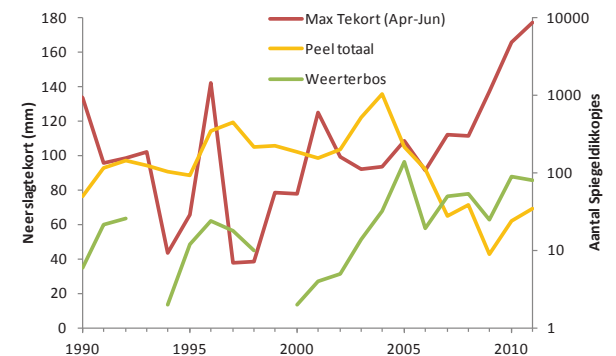
heide in de Peelregio: de Banen, de Zoom, Groote Moost, Heibloem, de Krang en Wijffelterbroek (Bos et al., 2006; Figuur 3).

De populatie in de Groote Peel was in de jaren '90 de grootste van Nederland (Raemakers, 1997). De late kolonisatie van de Peelgebieden heeft waarschijnlijk te maken met het geleidelijk geschikter worden van deze gebieden, samenhangend met drie ontwikkelingen. Ten eerste was er een toename van vochtige ruigten met beschutting door voortschrijdende successie; het weidse, kale Peellandschap van rond 1900 was voor het spiegeldikkopje waarschijnlijk ongeschikt. Ten tweede nam de voedselrijkdom van het arme hoogveengebied toe door met name de toenemende stikstofuitstoot van de intensieve landbouw. Ten derde werden er maatregelen genomen tegen de verdroging van het natuurgebied. Door deze ontwikkelingen kregen de van oorsprong voedselarme Peelgebieden meer het karakter van overgangengebied tussen hoogveen en beekdalmoeras waar het spiegeldikkopje zich thuis voelt.

De populatie in Gelderland is sinds 1996 verdwenen na een extreem droog jaar (waarin ook de populatie van het Stramprooierbroek werd gedecimeerd). Ook de populatie bij Soerendonk ging achteruit. Daar staat tegenover dat het spiegeldikkopje zich verder uitbreidde in de Peel. De Deurnese Peel werd pas vanaf 1991 gekoloniseerd en de Mariapeel vanaf 1996. In die periode van expansie werden ook in enkele andere terreinen in de streek tijdelijk spiegeldikkopjes waargenomen: 't Zinkske, Grauwveen, Kruisvennen, Roeventerpeel en Zwarte Peel. Het laatst gekoloniseerde terrein was De Bult ten noordoosten van Deurne (2002).

Populatietrends

Er zijn nu nog vijf populaties: vier in de Peel en één in het Weerterbos (Figuur 3). De soort is in Brabant



Figuur 3: Ontwikkeling van het neerslagtekort in het voorjaar sinds 1990 in vergelijking met de populatie-ontwikkeling van het spiegeldikkopje. Weergegeven is het maximale neerslagtekort (verdamping minus neerslag) in de periode April-Juni (bron: KNMI, weerstation Eindhoven).



Wanneer de bosopslag in het Soerendonk's Goor teruggedrongen wordt, kan er snel weer geschikt leefgebied ontstaan.

recentelijk verdwenen uit 't Zinkske (laatste waarneming in 2003), het Grauwveen (2003) en het Goor bij Soerendonk, (2007). Ook op de Strabrechtse heide werd de vlinder niet meer aangetroffen (laatste waarneming in 2006). In Limburg is het spiegeldikkopje niet meer aangetroffen in de Grote Moost (laatste waarneming 2005), de Paardekop (2009) en zelfs uit De Zoom (2009), waar tot 2005 een redelijk grote populatie aanwezig was.

Tot 2004-2005 werden in diverse gebieden nog hoge aantallen spiegeldikkopjes waargenomen. Daarna namen de aantallen zeer snel af: in de Peel met meer dan 95% tussen 2004 en 2009 (Figuur 2). In 2010 en 2011 werden weer iets hogere aantallen waargenomen, maar bedroeg de achteruitgang ten opzichte van 2004 nog altijd bijna 90%!

De recente achteruitgang van het spiegeldikkopje heeft zich in 4 van de 5 belangrijke populaties voorgedaan: Groote Peel, Deurnese Peel, Mariapeel en De Zoom. Alleen in het Weerterbos is de populatie sinds 2005 min of meer stabiel gebleven; ook de populatie in De Bult lijkt stabiel, maar deze is zeer klein. De plotselinge achteruitgang in alle grote populaties behalve het Weerterbos suggereert een grootschalige invloed. Toenemende neerslagtekorten in het voorjaar bieden een mogelijke verklaring (Figuur 3).

In 1996 werd een droge winter gevolgd door een voorjaar met een groot neerslagtekort, dat zowel de kwetsbare laatste Gelderse populatie op de Empesche en Tondensche heide als die van het Stramprooierbroek mogelijk de das om heeft gedaan. Daarna is het neerslagtekort enige jaren gering geweest, maar sinds 2004 ligt het voortdurend op een hoog niveau. De problemen met verdroging worden daardoor versterkt. De voorjaarsdroogte slaat harder toe in gebieden met een geringe grondwaterinvloed. Dit verklaart waarom de populatie in het Weerterbos, waar veel kwel aanwezig is en ook actief aan vernatting is gewerkt, de laatste jaren betrekkelijk stabiel is gebleven. In de Groote Peel, Deurnese Peel en Mariapeel zijn weliswaar met succes maatregelen getroffen om water vast te houden, maar het regionale grondwater staat veel lager als gevolg van wateronttrekking door de landbouw. In De Zoom zijn ook de maatregelen om het gebiedseigen water

vast te houden niet erg succesvol gebleken. Het gevolg van de lage regionale grondwaterstand in de Peelregio is dat het waterpeil bij voorjaarsdroogte snel wegzakt.

Kwetsbare rupsen

De kwetsbaarheid van het spiegeldikkopje voor voorjaarsdroogte lijkt vooral te schuilen in het rupsenstadium. De waardplanten van het spiegeldikkopje in Nederland zijn hennegras en pijpenstrootje, met een voorkeur voor de hogere voedingswaarde van hennegras. De rups blijft in het najaar lang actief en gaat pas eind oktober overwinteren. In tegenstelling tot het bont dikkopje, dat als volwassen rups overwintert, moet de rups van het spiegeldikkopje in het voorjaar nog een flinke ontwikkeling doormaken. Voorjaarsdroogte zorgt er dan voor dat de voedselplanten van het spiegeldikkopje stoppen met groeien en verwelken, waardoor de groei van de rupsen waarschijnlijk stopt en uiteindelijk tot sterfte leidt. Het bont dikkopje is dan al klaar om uit te vliegen en heeft er daarom veel minder last van.

Andere gevaren

Maar er liggen meer gevaren op de loer. De langdurige ontwikkeling als rups maakt de soort bijzonder kwetsbaar voor begrazing (Raemakers & Van der Made, 1991). De rupsen zitten op zoek naar het voedzame jonge blad steeds hoog in de vegetatie en blijven daar ook tijdens de overwintering. Ook extensieve begrazing kan al snel te veel zijn. En het nectaraanbod voor de vlinders – distels, braam en diverse kruiden – heeft vaak ook te lijden van begrazing.

Aan de andere kant moet er wel worden beheerd om te zorgen dat het leefgebied niet dichtgroeit. Het spiegeldikkopje heeft een vrij grote warmtebehoefte, ook in vergelijking met het verwante bont dikkopje. De soort is daardoor afhankelijk van relatief grote open plekken met veel invallend zonlicht. In verschillende (voormalige) leefgebieden als de Groote Peel, Deurnese Peel en Mariapeel zorgt bosopslag en uitbreiding van struweel voor een krimpemde oppervlakte leefgebied. In het Soerendonk's Goor is daardoor zelfs bijna al het leefgebied verdwenen.

Toch hoop voor de toekomst!

Het spiegeldikkopje is een soort van overgangen: tussen beekdalen en hoogveen en tussen bos en open landschap. Overgangen zijn vaak lastig te beheren en zijn op veel plaatsen dan ook verdwenen. Toch liggen er grote kansen. In en rondom beekdalen en hoogveengebieden is er veel winst voor het spiegeldikkopje te behalen. Het ontwikkelen van nieuwe randzones rond de Peelgebieden sluit ook goed aan bij de ambities voor hoogveenherstel van Staatsbosbeheer.

Er zijn vier belangrijke oplossingen om te komen tot herstel voor het spiegeldikkopje. Ten eerste door langs beekdalen en rond hoogvenen te zorgen voor een stabiele waterhuishouding. Ten tweede door het



A. Barker

In de Grootte Peel is het spiegeldikkopje nu teruggedrongen tot de minst verdrogingsgevoelige plekken.

maken van open plekken in het bos of het terugdringen van struweel. In het Weerterbos zijn op deze twee punten grote successen geboekt (Raemakers & Vossen, 2008). De spiegeldikkopjes blijken al snel gebruik te maken van nieuwe open plekken. De goede samenwerking tussen Stichting Het Limburgs Landschap en de vrijwilligers van de Vlinderwerkgroep Weerterbos is voor deze positieve ontwikkeling essentieel!

Ten derde wijst het spiegeldikkopje ons op de waarde van ruige vegetatie. In ruigte met hennegras en pijpestrootje is het dan belangrijk om terughoudend te zijn met begrazing. Tenslotte moeten we ook serieus over herinstructie nadenken. In het Soerendonk's Goor en misschien ook in het Wijffelter- en Stramprooierbroek liggen daarvoor goede kansen na herstel van leefgebied. Het wachten op spontane herkolonisatie van deze gebieden is riskant. De bronpopulaties zijn nu immers zo geslonken dat de kans daarop gering is en dat ook de bronpopulaties zelf nog in de gevarenzone verkeren. Risicospreiding is dan wel zo veilig. Maar, zover zijn we nog niet: eerst moeten we werk maken van het herstel van goed leefgebied. In het kader van 10 voor 12 dragen we daar zo veel mogelijk aan bij!

Literatuur

- Bos, F.; Bosveld, M.; Groenendijk, D.; Swaay, C. van; Wynhoff, I.; De Vlinderstichting (2006). De dagvlinders van Nederland: verspreiding en bescherming: (Lepidoptera: Hesperioidea, Papilionoidea). Nederlandse Fauna 7 - Nationaal Natuurhistorisch Museum Naturalis, Leiden; KNNV Uitgeverij, Utrecht & European Invertebrate Survey-Nederland, Leiden.
- Raemakers, I. (1997). Het Spiegeldikkopje in Midden-Limburg. - Natuurhistorisch Maandblad 86 (7), 187-190.
- Raemakers, I.P. & Made, J.G. van der (1991). Het Spiegeldikkopje, habitat en beheer. - De Levende Natuur 92 (4), 117-122.
- Raemakers, F. & Vossen, H. (2008). Achteruitgang van dagvlinders in het Weerterbos: Kleinschalig bosbeheer lijkt van groot belang voor bijzondere soorten. - Natuurhistorisch Maandblad 97 (4), 81-84.
- Verstraeten, F. (1998). Het Spiegeldikkopje in Vlaanderen. Vlinders 13 (1), 22-24. ●