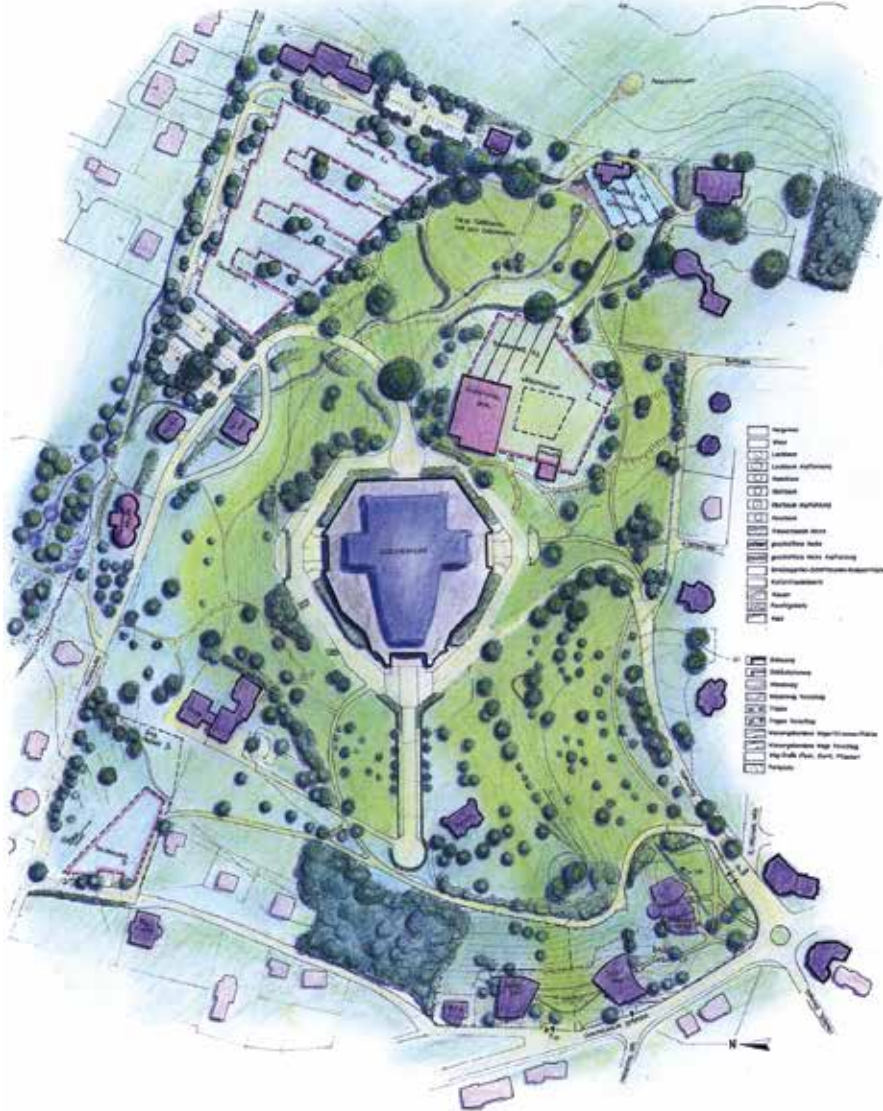


Landschapsarchitect J'ørn Copijn:

'Ik moet al



'Het is de kunst om uit te vinden waar de bestaande situatie behoefte aan heeft', zegt tuin- en landschapsarchitect J'ørn Copijn. Die 'kunst' bestaat onder meer uit luisteren, dromen en je verwonderen, ontdekt Jan Diek van Mansvelt.

Tekst: Jan Diek van Mansvelt / Foto: Angeliek de Jonge

'Wat we altijd doen, voordat we beginnen met ontwerpen, is kijken en luisteren naar het landschap dat onder onze handen veranderen zal. Spoorzoeken in de tijd, met respect voor het eigene van iedere locatie', schrijven J'ørn en Lia Copijn op de website van hun ontwerp- en adviesbureau Copijn Bruine Beuk. Dit maakte de redactie van Dynamisch Perspectief nieuwsgierig. Wat kunnen boeren, die de individualiteit van hun bedrijf beter tot hun recht willen laten komen, leren van deze ontwerpers? Ik mag op pad om J'ørn te bevragen over 'het hoe' van zijn ontwerpproces.

J'ørn Copijn (1941) is de man van de geweldige daktuinen op enorme gebouwen, van

'tijd eerst een tijdje dromen'

de metershoge muren vol kleurige klimplanten, van de eco-landschapsarchitectuur in grote steden. Hij liet volwassen lindebomen per helikopter aanvliegen in nieuwbouw, en wortelen in betonbakken vol aarde. Hij is volledig autodidact, een ambachtsman die begon als imker, toen het vak van boomchirurg op de kaart zette en vervolgens landschappen ging ontwerpen, bouwen en onderhouden, Europa-breed. Hij was onder meer betrokken bij het ontwerp van het terrein rond het Goetheanum in Dornach. Al lange tijd voelt hij zich verbonden met de BD-landbouw: begin jaren 70 zat hij in het bestuur van de BD-Vereniging.

Op een regenachtig decembermiddag bezoek ik J'ørn en Lia in hun huis 'Welgelegen' in Groenekan. Ik heb het tuinhok open geprutst om mijn auto op de in het groen verscholen parkeerplaats te kunnen zetten. Het huis is op de begane grond omringd door serres die boekenrijke werkkamers blijken. Ik vind de achteringang in een glazen entree. De deur is open maar voor de zekerheid bel ik aan. Daar komt J'ørn stralend op me af, doet het licht aan in de ruime hal vol familieportretten, en verwelkomt me allerhartelijkst. We kennen elkaar al sinds de jaren zeventig. Hij neemt mijn jas aan en leidt me de zitkamer binnen, waar ook Lia me hartelijk begroet. Alles ademt hier de rijke familiegeschiedenis van twee en een halve

eeuw Copijnen. Over dit Copijn-familiehuis schreef Lia een beeldrijke geschiedenis*. Een ander bijzonder boek over deze familie van tuinlieden, boomkwekers en landschapsarchitecten verscheen vorig jaar (zie kader). Als J'ørn me een kop verse koffie heeft aangereikt, vraag ik hem naar zijn manier van werken als landschapsarchitect.

Hoe kom je aan je idee voor een ontwerp?

"Dat is inderdaad een interessante vraag. Daarmee raak je de kern van mijn vak. En tegelijk aan de kern van wat ik leerde van mijn vader, de kunstschilder Frans Copijn, oud-leraar van Warmonderhof, in de tijd van oprichter Klaas de Boer. Kijk, mijn vader was bioloog, maar dan bioloog van de levende natuur. Hij kende alle planten, insecten, amfibieën, vogels en noem maar op. Hij ervoer ze als levende wezens die hij niet alleen uiterlijk maar ook innerlijk wilde leren kennen. Hij leefde zich in in de landschap-

pen die hij wilde schilderen en kon ze pas schilderen als hij het gevoel had dat hij ze verstond."

En hoe werkt dat in de praktijk?

"Ik ga natuurlijk eerst kijken en praten. Wat wil de opdrachtgever? Waar hebben de gebruikers behoefte aan? Als ik dat allemaal gehoord en gezien heb, laat ik dat thuis eens rustig in me bezinken, na het beeld van die plek en de sfeer van die mensen uit mijn herinnering te hebben opgeroepen. Door de mensen om wie het gaat, op die plek in het landschap, wordt iets gevraagd. En ik probeer dat te horen – te verstaan. Ergens vandaan komt dan een beeld op, en zo maak ik een eerste schets. Die inval voelt als een geschenk uit de hemel. Zowel verrassend als vanzelfsprekend. Die eerste intuïtieve schets is verder leidend in het hele ontwerpproces. Ja, zo gaat dat altijd bij mij."

"Een voorbeeld was de inrichting rond de

*'In die wederzijdse verwondering
- een soort kalmering van hun ego en die van mij -
ontstaat dan ruimte voor dat wat er op die plek
gewild wordt'*

agrarische hogeschool in Dronten in de jaren 90, waar ze toen al een heel stel van die rechte gebouwen op de kouwe polderklei hadden gezet. Ik moest daar die winderige polderleegte compenseren door de studenten een vriendelijke ontvangst te bezorgen. Met allerlei beschutte plekken, vol kleurige bloemen, struiken en bomen, die meelevens met het jaargetij. Heel anders dan de iepen en populieren langs de poldersloten. Net zoiets deed ik op BD-boerderij Zonnehoeve, midden op het erf. Je kent dat wel. Bloemrijk bloeiende bomen zoals linde, kastanje, esdoorn en fruitbomen. Ik streef daarmee telkens naar ecologische structuren waarin veel andere planten en diersoorten vanzelf meekomen."

Ga je daarmee niet tegen het bestaande karakter van het landschap in?

Hij duikt er meteen vurig op: "Het is nu juist de kunst om uit te vinden waar de bestaande situatie behoefte aan heeft, als iemand mij uitnodigt een ontwerp voor zijn project te maken. Ik moet daar dan iets wezenlijks toevoegen."

Hoe heb je dat geleerd?

"Als tiener zat ik op de Vrije School in Zeist en was lid van de NJN. Op die school leerde ik mijn kunstzinnige vermogens ontwikkelen en bij de natuurvrienden mijn soortenkennis. Die soortenkennis heb ik als twintiger verder ontwikkeld, toen ik als chauffeur van mijn leraar boomchirurgie - met wie ik heel Duitsland rondtoerde - uren zat te wachten als hij lezingen hield of gesprekken voerde. Ik bestudeerde dan flora en fauna en boe-



ken over boomsoorten en ecosystemen. En dan steeds maar buiten kijken waar ik welke landschappen en welke soorten terugvond."

Hoe was jij betrokken bij de herstructurering van het landschap rond het Goetheanum?

J'ørn schiet in de lach: "Tjonge, ja, dat was een enorme uitdaging. Aan de ene kant waren er geweldige architecten die de *Vorstand* (de directie van de internationale antroposofische vereniging) bestormden met prachtige nieuwbouwplannen. Aan de andere kant waren er natuurvrienden die alle oude naaldbomen rondom het Goetheanum voor eeuwig wilden laten doorgroeien, waardoor het een bosgebied zou worden, met natuurbescherming en al in het vooruitzicht. En dan waren er mensen met gevoel voor landschapontwikkeling, maar die werden door beide andere groepen als vage romantici beschouwd. Ik ben toen uitvoerig met vertegenwoordigers van alle betrokken partijen gaan praten, ben met ze rond gaan wandelen en vroeg hen over hun ervaren-

Lia en J'ørn Copijn

'Leer de bodem begrijpen'

Op de vraag of hij nog een boodschap heeft voor BD-boeren, antwoordt J'ørn Copijn: "Het allerbelangrijkste is de bodem te leren begrijpen, en de bodemvruchtbaarheid. Erven zouden bij-vriendelijk moeten zijn, met houtwallen die beschutting geven, met vruchtdragende planten voor de vogels. Plant voor ieder kind dat er komt, een vruchtboom, zodat je geboortebomen op je erf hebt. Bloesemvormende bomen, waarin je de wereld kunt laten weerspiegelen."

gen en idealen te vertellen. Maar ik kon ze ook laten zien wat ik in dat landschap zag: aan historie en aan toekomstscenario's. Al doende en dromend zag ik toen ineens hoe Steiner zijn Goetheanum in het heuvelige boslandschap op een open plek heeft gezet, met de oostelijke achterkant naar de beboste helling en de westelijke voorkant naar het open dal. Ik zag hoe het kappen van een aantal bomen licht zou brengen op de heuvel en hoe het verplaatsen van de tuinbouw naar het terrein boven het Goetheanum het dichtbouwen zou voorkomen. Hoe het weer meenemen van de bloemeteelt in de groenteteelt voor extra kleuren, geuren en vormen zou zorgen, met alle vlinders en bijen daarbij. En hoe koeien het gras op de heuvel kort konden houden en het landschap konden verlevendigen met hun bewegingen, hun geloei en hun rustig herkauwen."

"Zo konden de architecten gevoel krijgen voor de groene aankleding van de landschapsidentiteit, en de ecologen voor de bouwkundige structuren. Als samenwerken de groep konden ze het Goetheanum meer recht doen dan elk apart. Vanuit mijn opgave als landschapsarchitect was het aan mij om ze tot een nieuw geheel te animeren."

Hoe ervaar je de verhouding tussen je eigen identiteit, die van de opdrachtgever en die van het landschap dat jij moet gaan omvormen?

"Het gaat uiteindelijk altijd om de mensen. Ik moet mij er innerlijk door laten aanspreken, er verliefd op worden, zoals een schilder – mijn vader – verliefd moet worden op het landschap dat hij gaat schilderen. Ik probeer in elke opdracht weer onbevangen

te beginnen en stel de betrokkenen vragen die hun verwondering wekken. In die wederzijdse verwondering – een soort kalmering van hun ego en die van mij – ontstaat dan ruimte voor dat wat er op die plek gewild wordt. Ik zou niet weten hoe ik het anders zeggen moet. In China, waar ik nu actief ben met het ontwerp van een ecologische verantwoorde stad, gaat dat ook zo. Ik heb ze gevraagd om al hun oude ontwerppatronen even opzij te zetten en samen met mij – ze waren met een kerngroep hier op bezoek – hardop over de toekomst te dromen. Niet meteen in bouweisen onderduiken, maar in gebruiksdoelen. Wat zou er voor welke bewoners mogelijk moeten zijn, wat zou je de bewoners gunnen? Dat gesprek inspireerde mijn droomproces. Zó kon ik met nieuwe schetsen komen. Schetsen waarmee ze dolblij bleken."

Terugkijkend op ons gesprek treft me hoe J'ørns vader, Frans Copijn, uit de familietraditie stapt om antroposofie te beoefenen en om dat wat hij als wezenlijk aan de natuur beleeft te aquarelleren. En hoe J'ørn vervolgens – kunstzinnig, ambachtelijk en spiritueel geschoold – de boom-en-landschap traditie van zijn familie weer oppakt om die nu, organisch en wel, radicaal te vernieuwen. J'ørn wil de levende natuur, in stad en land, kunstzinnig vormgeven. Een levenskunstenaar die de levende natuur artistiek verheft tot wat zij uit zichzelf niet worden kan: een uniek, bezield en levend kunstwerk. ☞

** Welgelegen, biografie van een Copijn-huis, Lia Copijn-Schukking en Marina Laméris*



In het boek *Met levend materiaal, Copijn 1763 – 2013* beschrijft Mariëtte Kamphuis de 250 jarige geschiedenis van een familie van tuinlieden, boomkwekers, boomverzorgers en tuin- en landschapsarchitecten. Het is een groot, dik en zorgvuldig gedocumenteerd boek, met een overvloed aan prachtige illustraties uit al die eeuwen Copijn ontwerpen. Ik keek mijn ogen uit en wilde onmiddellijk al die projecten langs om ze in het echt te kunnen ervaren. Aan deze unieke familiegeschiedenis is de ontwikkeling van het kwekersvak, de tuin- en landschapsarchitectuur en de boomverzorging, nauwkeurig af te lezen. Verrassend is te zien hoe het 'levend materiaal' in de loop der eeuwen steeds het uitgangspunt blijft, maar anders wordt beleefd: van de exotische bomen in romantische wandelparken tot en met bloeiende klimplanten in de verticale tuinen op futuristische gebouwen. (Uitgeverij de HEF, 2014, 352 pag, € 45).