



Ecologische verbindingzones in Gelderland

# Groene connecties

provincie  
GELDERLAND

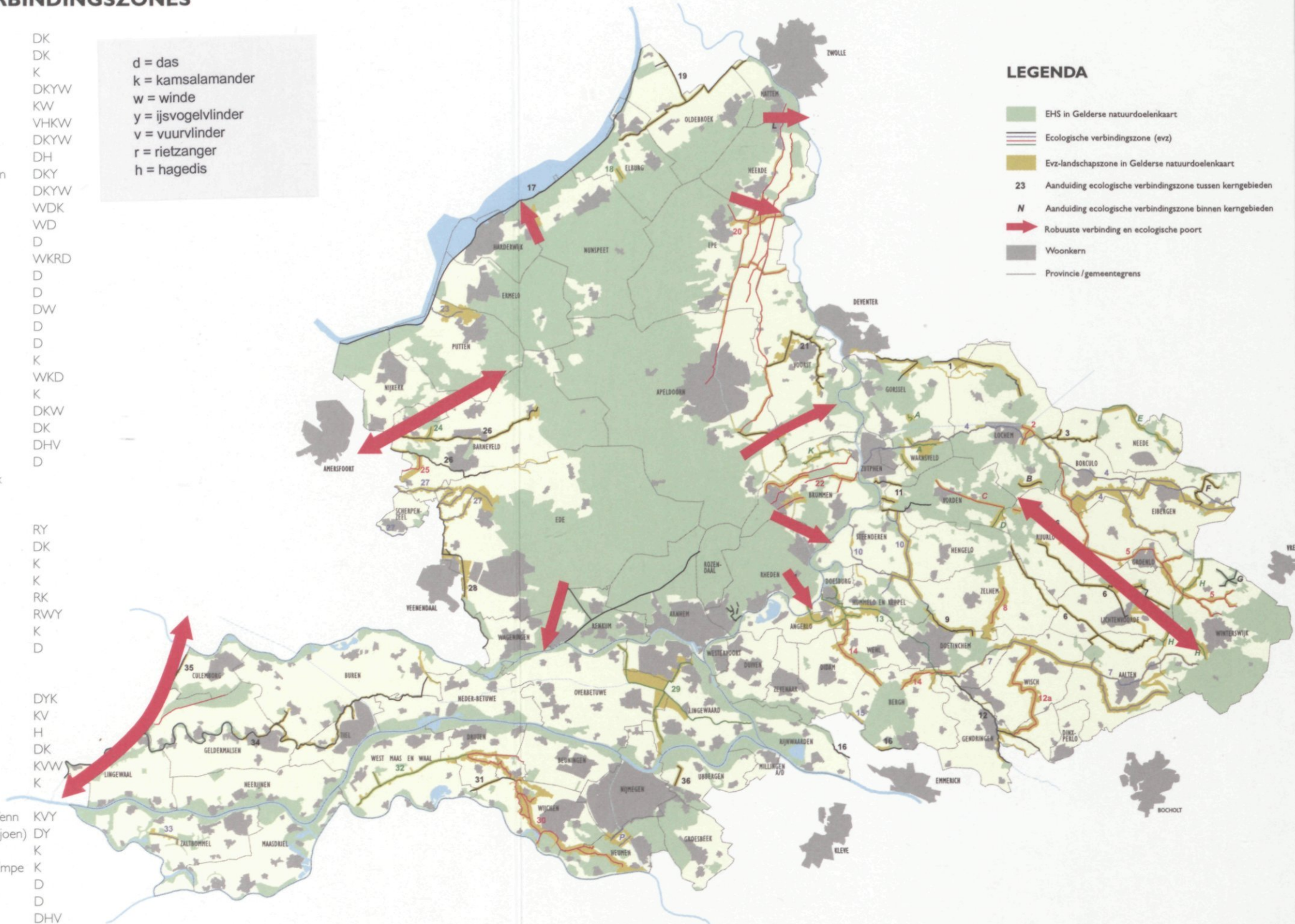
# ECOLOGISCHE VERBINDINGSZONES

1. Dortherbeek
2. Ampsensch Veld – Graafschap
3. Horstgoot
4. Berkel
5. Groenlose Slinge
6. Baakse Beek e.o.
7. Boven Slinge
8. Het Zand – Slangenburg
9. Slangenburg – Kruischbergse bossen
10. Hengelose Beek
11. Graafschap – IJssel
12. Oude IJssel oost
  - 12a Keyzersbeek
13. Oude IJssel west
14. Montferland noord
15. Montferland – Bijvanck
16. Grenskanaal
17. Arnhemheer – Kampen
18. Veluwe – Klarenbeek
19. Elburg – IJssel
20. Oost-Veluwe – IJssel
21. Fliert
22. Eerbeek – IJssel
23. Volenbeek
24. Meerveld – Erica
25. Erica – Groot Zandbrink
26. Esvelde Beek – Barneveldse Beek
27. Lunterse Beek
28. Lunterse Beek – Rijn
29. Over Betuwe - KAN
30. Heumen - Horsens
31. Bergharen – Maas
32. Bergharen – Fort Sint Andries
33. Meidijkse Wielen - Capreton
34. Linge
35. Diefdijk - Lek
36. Refter – Ooij

- Verbindingen binnen kerngebieden
- A. De Graafschap rond Zutphen
  - B. Beekvliet – Zwarte Veen
  - C. Ruurlo – Groote Veld – Beekvliet
  - D. Baakse Beek – Lindense Laak
  - E. Schipbeek/Buuserbeek
  - F. Koffijgoot en Middelhuisgoot
  - G. Meddo
  - H. Korenburgerveen - Zwillbrocker Venn
  - I. Veluwe – IJssel (Middachten en Biljoen)
  - J. Beekbergse Poort
  - K. Empese/Tondense Heide – Huis Empe
  - L. Hattense Poort
  - M. Hierdense Poort
  - N. Veluwe – landgoederen Veldbeek
  - O. Zuidelijke Veluwezoom
  - P. Teerse Sluispolder
  - Q. Regulieren – Diefdijk

- DK
- DK
- K
- DKYW
- KW
- VHKW
- DKYW
- DH
- DKY
- DKYW
- WDK
- WD
- D
- WKRD
- D
- D
- DW
- D
- D
- K
- WKD
- K
- DKW
- DK
- DHV
- D
- RY
- DK
- K
- K
- RK
- RWY
- K
- D
- DYK
- KV
- H
- DK
- KVW
- K
- KVY
- DY
- K
- K
- D
- D
- DHV
- DHV
- DK
- K

d = das  
 k = kamsalamander  
 w = winde  
 y = ijsvogelvinder  
 v = vuurvinder  
 r = rietzanger  
 h = hagedis



### LEGENDA

- EHS in Gelderse natuurdoelenkaart
- Ecologische verbindingzone (evz)
- Evz-landschapszone in Gelderse natuurdoelenkaart
- 23** Aanduiding ecologische verbindingzone tussen kerngebieden
- N** Aanduiding ecologische verbindingzone binnen kerngebieden
- Robuuste verbinding en ecologische poort
- Woonkern
- Provincie/gemeentegrens

# Groene Connecties

## De ecologische verbindingzones in Gelderland

Wie Gelderland zegt, denkt aan Veluwse bossen, aan uiterwaarden in het Rivierengebied en de coulissen van de Achterhoek. Als je alle natuurlijke gebieden in de provincie bij elkaar optelt, levert dat een respectabel oppervlak op aan mooi Gelders groen, dat zeker de moeite van het behouden waard is. Het gaat om 125.000 ha bos en natuur waarvan het Centraal Veluws Natuurmassief al 90.000 ha beslaat. Helaas valt de rest voor een belangrijk deel door hekken, wegen, bebouwing, landbouwgebieden en andere barrières uiteen in grotere en kleinere groene snippers en die versnippering belemmert een gezond voortbestaan van veel planten- en diersoorten.

Een van de mogelijkheden die de provincie heeft om dit probleem te lijf te gaan, is om groene snippers met elkaar te verbinden via een zogenaamde 'ecologische verbindingzone' (evz). Zo'n zone kan er uitzien als een strook van bomensingels en houtwallen met tunneltjes onder drukke wegen door. Maar het kan ook een serie poelen zijn, een schone beek of een natuurvriendelijke oever langs een kanaal.

## Informatie en inspiratie

De realisatie van deze ecologische verbindingzones kan de provincie niet alleen. Dat vergt per zone een nauwe en enthousiaste samenwerking van waterschappen, gemeentes, grondeigenaren (boeren, burgers, landgoedeigenaren, terreinbeherende instanties) en andere betrokkenen, bijvoorbeeld natuur- en milieuorganisaties of vertegenwoordigers van de recreatiesector. Dit boekje wil u informatie, maar vooral ook inspiratie geven om met een ecologische verbindingzone aan de slag te gaan. Met veel voorbeelden, verhalen van betrokkenen in verschillende stadia van het realisatieproces en foto's van hoe mooi en waardevol het kan worden. Zodat uiteindelijk ook in uw omgeving natuurgebieden een groene connectie met elkaar kunnen aangaan.

## Groene connecties voor een leefbaar platteland

Ecologische verbindingzones hebben niet alleen een natuurdoel. Als hoogwaardige 'groene linten' in het landschap hebben ze ook een gunstige invloed op landschap, recreatie, landbouw en waterhuishouding op het Gelderse platteland. Naast verbindingen tussen natuurgebieden, is er overigens nog een ander soort van connecties nodig. Voor een breed gedragen uitvoering van een ecologische verbindingzone is het namelijk nodig dat de betrokken overheden al in een vroeg stadium 'groene connecties' aangaan, onderling en met bewoners en andere gebruikers van het gebied.

## Inhoudsopgave: van A tot Z

<b>Inleiding</b>	<b>blz 1</b>
Inhoudsopgave: van A tot Z	blz 2
Inhoudsopgave: van initiatief tot monitoring	blz 3
Waarom ecologische verbindingzones?	blz 4
Ecologische hoofdstructuur	blz 6
<b>Interviews</b>	<b>blz 8</b>
Herman van Zandbrink, Provincie Gelderland	blz 10
Sonja Fris, Gemeente Ede	blz 12
Ineke Barten, Waterschap Rijn en IJssel	blz 14
Henk van Butselaar, scharrepluimveehouder	blz 16
Gerard Jonkers, Het Geldersch Landschap	blz 18
Age Fennema, Landgoed Middachten	blz 20
Roel Groot Jebbink, DLG	blz 22
Wilfried Berendsen, Vereniging Agrarisch Natuurbeheer 't Onderholt	blz 24
<b>Thema's</b>	<b>blz 26</b>
Ruimtelijke ordening	blz 28
Waterbeheer	blz 30
Landbouw	blz 31
Recreatie	blz 33
Infrastructuur	blz 35
<b>Werkproces</b>	<b>blz 38</b>
Werkproces: van werkgroep tot evz	blz 40
Werkprocesschema	blz 42
<b>Info</b>	<b>blz 44</b>
Financieringsbronnen	blz 46
Nuttige adressen	blz 48
Literatuur	blz 50

---

*U kunt dit boekje natuurlijk van voor tot achter doorlezen, maar u kunt het ook als naslagwerk gebruiken tijdens het proces van realisatie van een evz. Als hulpmiddel daarbij vindt u hier twee verschillende inhoudsopgaven.*

---

# Inhoudsopgave: van initiatief tot monitoring

Werkproces: van werkgroep tot evz	blz 40
<b>1. Initiatieffase</b>	
Inleiding	blz 1
Interview Herman van Zandbrink, Provincie Gelderland	blz 10
Interview Gerard Jonkers, Het Geldersch Landschap	blz 18
Thema Recreatie	blz 33
<b>2. Visievorming</b>	
a Knelpunten	
Interview Age Fennema, Landgoed Middachten	blz 20
Thema Infrastructuur	blz 35
b Inrichting	
Modellen ecologische verbindingzones	blz 4
Interview Ineke Barten, Waterschap Rijn en IJssel	blz 14
Interview Henk van Butselaar, scharrepluimveehouder	blz 16
Thema Waterbeheer	blz 30
Thema Recreatie	blz 33
Thema Infrastructuur	blz 35
c Financiering	
Interview Sonja Fris, Gemeente Ede	blz 12
Interview Ineke Barten, Waterschap Rijn en IJssel	blz 14
Interview Henk van Butselaar, scharrepluimveehouder	blz 16
Interview Age Fennema, Landgoed Middachten	blz 20
Interview Roel Groot Jebbink, DLG	blz 22
Interview Wilfried Berendsen, Vereniging Agrarisch Natuurbeheer 't Onderholt	blz 24
Info Financieringsbronnen	blz 46
d Functieverandering	
Thema Ruimtelijke ordening	blz 28
Thema Landbouw	blz 31
e Beheer	
Interview Gerard Jonkers, Het Geldersch Landschap	blz 18
Interview Roel Groot Jebbink, DLG	blz 22
Interview Wilfried Berendsen, Vereniging Agrarisch Natuurbeheer 't Onderholt	blz 24
Thema Landbouw	blz 31
Programma Beheer	blz 46
<b>3. Uitvoering</b>	
Interview Herman van Zandbrink, Provincie Gelderland	blz 10
Interview Ineke Barten, Waterschap Rijn en IJssel	blz 14
<b>4. Monitoring</b>	
Interview Henk van Butselaar, scharrepluimveehouder	blz 16

# Waarom ecologische verbindingzones?

## Versnippering

Versnippering is een belangrijke oorzaak van het verdwijnen van planten- en diersoorten in Nederland, naast verdroging, vermessing en het verdwijnen van leefgebieden. De gemeenschappen van bepaalde planten of dieren zijn door de versnippering te klein of te geïsoleerd om op lange termijn levensvatbaar te zijn. Ze hebben immers geen plaats om uit te wijken bij overstroming, ziekte of droogte. Ook is er te weinig uitwisseling mogelijk met exemplaren uit andere groepen, waardoor planten en dieren een grote kans lopen in een bepaald gebied uit te sterven.

### Modellen ecologische verbindingzones



Model das bestaat uit een landschapszone/corridor (500 m breed) van kleinschalig agrarisch gebied met vochtige weilanden, houtwallen en dergelijke. Dit model is ook gunstig voor boommarter, edelhert en andere bos(rand)dieren.



Model kamsalamander bestaat uit een landschapszone (250 m breed) met een corridor van kleinschalig landschap met ruigte, bomen/struiken, schraalland, greppels, oevers en stapstenen van poelen met begroeiing erin en eromheen. Dit model is ook gunstig voor andere amfibieën, de ringslang en kleine zoogdieren.



Model winde bestaat uit een corridor van een stromende beek of rivier zonder barrières met deels plasdrasbermen en bosschages en stapstenen van open water met water- en moerasplanten. Dit model is ook gunstig voor andere waterfauna, van insecten tot vogels.



Model ijsvogelvlieder bestaat uit een landschapszone (250 m breed) met kleinschalig landschap, open bos en eventueel houtwallen, met stapstenen van vochtig loofbos met open plekken en structuurrijke randen. Dit model is ook gunstig voor de grote weerschijnvlieder en waardevolle kleine bosjes.



Model vuurvlieder bestaat uit een landschapszone (500 m breed) met open landschap, bloemrijke bermen/slootranden, zonder dicht bos, met stapstenen van schraal grasland of heide. Dit model is ook gunstig voor vele andere vlindersoorten, andere ongewervelde dieren en vogels.



Model rietzanger bestaat uit stapstenen van rietmoeras met overjarig riet en is ook gunstig voor andere rietvogels en bijvoorbeeld libellen.



Model hagedis bestaat uit een landschapszone (250 m breed) met kleinschalig landschap met schrale elementen, met een corridor van doorgaand, min of meer open, schraal terrein en stapstenen van heide of schrale vegetatie met op de zon gerichte zandige plekken. Dit model is ook gunstig voor veel insecten en vogels.

### Verbeteren, vergroten, verbinden

Er zijn drie manieren om de leefomstandigheden van planten en dieren te verbeteren:

- Eerste keus is **verbeteren** van de algemene kwaliteit van natuurgebieden. Soorten kunnen dan in hogere aantallen in een gebied voorkomen en hebben daardoor een grotere kans op voortbestaan.
- Als dat niet mogelijk of onvoldoende is, kan **vergroten** van gebieden een oplossing bieden. Grotere gebieden zijn beter gebufferd tegen ongunstige invloeden. Dit zal betekenen dat meer gebieden die nu een andere functie hebben, een natuurfunctie krijgen. Helaas is vergroten niet altijd realiseerbaar.
- De derde optie is dan om gebieden met elkaar te **verbinden**. Dit kan via stapstenen of corridors die in een landschapszone liggen (zie hieronder).

### Snippers ecologisch verbinden

Een ecologische verbindingszone knoopt niet zomaar twee groene snippers aan elkaar. De bedoeling is om een heel netwerk voor planten en dieren te creëren tussen een groot aantal leefgebieden. Voor de realisatie van een ecologische verbindingszone zijn verschillende modellen opgesteld, steeds gebaseerd op een bepaald dier, bijvoorbeeld de das of de hagedis (zie hiernaast). Uiteraard hebben naast het betreffende dier ook andere dieren en planten profijt van zo'n verbinding. Per zone is gekeken welke dieren deze verbinding het hardst nodig hebben en welk model daarvoor het best kan worden toegepast. Overigens zijn er soms ook twee of drie modellen tegelijk op een zone toegepast. Kijk voor een overzicht van de evz's en bijbehorende modellen op het kaartje in de

---

### Landschapszone, stapstenen en corridors

De **landschapszone** is het totale gebied van een evz waarbinnen stapstenen en corridors kunnen worden gerealiseerd (250 tot 500 meter breed). **Stapstenen** zijn kleine leefgebieden (één tot enkele hectaren) waar de soort zich kan voortplanten, zodat een afstand via een aantal stappen kan worden overbrugd. Voor vliegende soorten is dit meestal voldoende. Voor lopende soorten (zoogdieren, amfibieën e.d.) is een langgerekte, min of meer aaneengesloten **corridor** nodig (tien tot vijftig meter breed) van geschikte begroeiing, waarbij ook barrières (wegen, waterlopen) worden opgeheven. Kleinere lopende dieren die de afstand niet in een keer kunnen overbruggen, hebben een combinatie van stapstenen en een corridor nodig. En ook aan water gebonden soorten hebben stapstenen en corridors nodig, en manieren om bijvoorbeeld stuwen te passeren.

---

# Ecologische hoofdstructuur

In 1990 introduceerde de minister van LNV in het Natuurbeleidsplan het concept Ecologische hoofdstructuur (EHS). Door de realisatie van een samenhangend stelsel van kerngebieden en ecologische verbindingszones zou de Nederlandse natuur behouden en liefst zelfs verbeterd worden. Het ministerie tastte daarvoor diep in de buidel. De provincies kregen de regie. Voor de ecologische verbindingszones is in Gelderland de concrete uitvoering vervolgens overgedragen aan gemeenten en waterschappen.

Op de golven van de economische hoogtijdagen kreeg de EHS in 2000 nog een extra slinger mee met het Natuuroffensief: een plan voor een versnelde uitvoering met extra gelden voor de aankoop van nieuwe natuur. De provincies zijn aan het werk gegaan en veel gemeenten en waterschappen hebben al evz-plannen in de maak of zelfs al uitgevoerd. Dit doen zij zo veel mogelijk in samenspraak met de betrokkenen in een gebied. De realisatie van de EHS gebeurt namelijk geheel op basis van vrijwilligheid, waarbij dus een goed draagvlak essentieel is. De planning is dat de EHS in 2018 gerealiseerd is en in de Reconstructiegebieden (Veluwe, Achterhoek en Gelderse Vallei) zelfs al in 2013.

## Slagaders-aders-haarvaten

*zie ook blz. 50*

In het tweede Natuurbeleidsplan van het ministerie van LNV, 'Natuur voor mensen, mensen voor natuur' uit 1999, worden verbindingen tussen natuurgebieden in drie categorieën ingedeeld, die alle drie op hun eigen niveau waardevol zijn voor de natuur. De grootste schaal bevat de robuuste verbindingen, bij wijze van spreken de 'slagaders' van de EHS. De middelgrote 'aders' zijn de ecologische verbindingszones en op nog kleinere schaal vormt de groenblauwe dooradering de 'haarvaten' van het systeem. Robuuste verbindingen zijn grote zones met hoofdfunctie natuur tussen de grote natuurgebieden, bijvoorbeeld de Droge Zandgronden (zone van Utrechtse Heuvelrug via de Veluwe en Salland naar Drenthe en Duitsland). Groenblauwe dooradering daarentegen is het fijnmazige netwerk dat het landschap 'dooradert', waarbij de groene aders bijvoorbeeld houtsingels of bomenrijen zijn, of juist lage begroeiing van dijken, weg- of spoorbermen en oevers. De blauwe dooradering bestaat uit waterrijke landschapselementen, zoals sloten, beken en poelen. De ecologische verbindingszones waar dit boekje over gaat, liggen daar tussenin.





Een impressie van de landschapszone van het model Kamsalamander (zie blz. 4): kleinschalig landschap met poelen



Zoals op het kaartje in de omslag te zien is, zijn rondom de Veluwe verschillende evz's opgenomen in de zogenaamde 'Ecologische Poorten Veluwe', brede, open overgangszones tussen het Centraal Veluws Natuurgebied en de randgebieden (riviergebied of randmeren). Deze poorten zijn onderdeel van het Veluwebeleid zoals samengevat is in de notitie Veluwe2010 en geven ruimte voor grote zoogdieren, maar vooral ook voor de overgangsgebieden van hoog naar laag en van droog naar nat.

---

zie ook blz. 50

### De EHS in Gelderland

Gedeputeerde Staten van Gelderland hebben in 2000 de Natuurdoelenkaart vastgesteld. Hierop is er voor de Ecologische hoofdstructuur 33.000 hectare nieuwe natuur gepland en voor de ecologische verbindingzones 3600 hectare. Dit laatste lijkt niet veel, maar het principe van een evz is dat je met relatief weinig oppervlak een grote meerwaarde geeft aan de te verbinden natuurgebieden. Geringe middelen hebben zo een groot effect voor planten- en diersoorten. De uitvoering is in volle gang. Naast de drie pilotprojecten Oude IJssel, Heumen-Horssen en Lunterse Beek, die elders in dit boekje in een interview meer aandacht krijgen, is ook de uitvoering van veel andere evz's al gestart.

---

zie ook blz. 28

---

zie ook  
blz. 12, 14, 18

---

Herman van Zandbrink van de provincie Gelderland: "Mensen vragen me wel eens of dat nou echt ergens goed voor is, zo'n ecologische verbindingzone. Ik vergelijk de Ecologische hoofdstructuur dan altijd maar met een wegennet. Als jij in Rhenen woont en ze breken de brug over de Rijn af, de provinciale weg Arnhem-Utrecht wordt afgesloten en ze heffen het spoor en de weg naar Veenendaal op, dan kun je dus geen kant meer op. Zo is het nu dus ook voor veel planten en dieren. Met een ecologische verbindingzone sla je een brug of leg je een weg aan waarlangs ze zich kunnen verplaatsen en verspreiden."

---

zie ook blz. 10

# Interviews



---

**Herman van Zandbrink:**  
Het proces voor evz's op gang  
helpen en houden

**Sonja Fris:** Een dikke groene  
streep van Veluwe naar Utrechtse  
Heuvelrug



---

**Ineke Barten:** Een ecologische  
visie opstellen kun je niet alleen

**Henk Butselaar:** Genieten van  
het gekwaak van de kikkers



**Bij de realisatie van een ecologische verbindingzone zijn veel partijen betrokken. In dit boekje komen verschillende betrokkenen aan het woord. Mensen die al ervaring op hebben gedaan bij een pilot-evz of die plannen hebben bij een van de vele andere evz's. Bij elk interview staan verwijzingen naar de achtergrondinformatie in het onderdeel thema's verderop in dit boekje.**



---

**Gerard Jonkers:** Je moet kansen niet laten lopen



---

**Roel Groot Jebbink:** Schakel tussen boer en terreinbeheerder

---

**Age Fennema:** Een compleet landgoed, vrij van barrières



---

**Wilfried Berendsen:** Poelen op papier





Herman van Zandbrink,  
provincie Gelderland:  
"Je moet iedereen met be-  
langen in het gebied rond  
de tafel zien te krijgen."

## Het proces voor evz's op gang helpen en houden

'Mister evz' noemen ze hem wel, maar zelf broemt Herman van Zandbrink wat bescheiden als hij die eretitel hoort. Dat neemt niet weg dat hij als gebiedscoördinator Achterhoek van de provincie wel bij alle ecologische verbindingzones in de Achterhoek een handje meehelpt. Mensen met elkaar in contact brengen, mensen aanspreken op hun verantwoordelijkheden, conceptplannen bij de juiste provinciale instanties in de week leggen, vooral overal zijn neus laten zien en zo het proces voor ecologische verbindingzones op gang helpen en houden, dat is kort gezegd de functie van Van Zandbrink.

zie ook blz. 40

Over de ideale procedure voor een nieuwe ecologische verbindingzone heeft Van Zandbrink wel zo zijn ideeën: "Je moet in een zo vroeg mogelijk stadium inventariseren wie er allemaal belangen hebben in het gebied. Die mensen moet je dan ook rond de tafel zien te krijgen om een visie op te stellen. Ze zijn het er misschien niet meteen mee eens, maar ze willen wel allemaal graag geïnformeerd zijn. En als mensen horen dat anderen ook meedoen, willen ze er vaak zelf ook wel bij zijn. Na een paar keer zie je dan toch vaak dat ze ook zelf met enthousiaste ideeën komen. Ze zeggen wel eens tegen me: 'Ja, jij wilt dat wel allemaal,' en dan antwoord ik altijd dat ze het niet voor mij moeten doen, dat ik er alleen maar ben om hún leefomgeving te verbeteren. Maar goed, dat zit nog niet meteen tussen de oren."

### Ruimte voor voortschrijdend inzicht

Bij de Groenlose Slinge, een ecologische verbindingszone die al voor een groot deel is gerealiseerd, is de procedure overigens heel anders verlopen. "Er vond een ingrijpende landinrichting plaats, waarvoor al in 1996 plannen werden gemaakt door waterschap, provincie en de landinrichtingscommissie", zo vertelt Van Zandbrink. "De ecologische verbindingszone die gepland was langs de Groenlose Slinge werd in het plan meegenomen. Oorspronkelijk werd de huidige, rechtgetrokken beekloop gevolgd en werden alleen oevers natuurlijker en stuwen passeerbaar gemaakt." Gelukkig was er in het plan ruimte voor voortschrijdend inzicht, want het werd al snel duidelijk dat het ecologisch gezien veel interessanter was om langs een deel van de beek in de restanten van oude meanderende beeklopen een stromende bypass aan te leggen.

Dat dat uiteindelijk ook gerealiseerd is met instemming van alle betrokkenen, is voor een groot deel te danken aan Bouke te Brinke, meent Van Zandbrink. "Te Brinke werkte eerst bij de Landinrichtingsdienst, later bij het waterschap en ligt heel goed hier in het gebied. Hij heeft de bewoners enthousiast kunnen krijgen door bijvoorbeeld voor alle nieuwe plannen consequent inloopdagen te organiseren. Na enig gemor van tevoren, ligt er nu een prachtige, kraakheldere, meanderende beek en hoor je er niemand meer over. En dat betekent hier in de Achterhoek dat iedereen tevreden is!"

In de evz Groenlose Slinge zijn verschillende maatregelen al uitgevoerd, zoals hier een natuurvriendelijke oever en uitkijkeuvel.





Sonja Fris, gemeente Ede:  
"We zijn begonnen met  
een hele reeks interviews  
met betrokken agrariërs."

## Een dikke groene streep van Veluwe naar Utrechtse Heuvelrug

Dertien jaar geleden stond er al in het Natuurbeleidsplan een dikke groene streep getekend tussen de Veluwe en de Utrechtse Heuvelrug. Iedereen kan op zijn klompen aanvoelen dat de Gelderse Vallei met de vele agrarische bedrijven een barrière is voor bijvoorbeeld dassen die van het ene naar het andere bosgebied willen. Sonja Fris van de gemeente Ede: „Wij hoeven hier geen enorm bos te maken. Op een paar plaatsen in de Vallei kun je goed zien wat voor ecologische verbindingzone we eigenlijk willen. Het is een landschap waar kleine bosjes, struwelen, houtwallen elkaar afwisselen met daartussenin gewoon agrarische percelen.”

Maar juist in zo'n agrarisch gebied, waar de druk op de grond groot is, is het natuurlijk moeilijk om ruimte vrij te krijgen voor natuur. Waarschijnlijk is er daarom ook jarenlang weinig met het idee gedaan. Tot de Lunterse Beek in 1999 als provinciale pilot voor een ecologische verbindingzones werd bestempeld. Fris: "Wij zijn de pilot begonnen met een hele reeks interviews met betrokken agrariërs. Wat willen zij eigenlijk, hoe zien zij hun omgeving, wat zijn ze van plan met de bestaande houtwallen et cetera. Die open aanpak waardeerden ze heel oprecht. Zo is bijvoorbeeld gebleken dat veel mensen dachten dat er een hele strook dicht bos zou komen te liggen. Dus vonden ze ons idee van een open landschap met houtwallen en wat bosjes, erg meevallen. Daardoor waren ze uiteindelijk ook meer geneigd om mee te werken. Bovendien hebben we als gemeente een eigen subsidieregeling voor landschapsbeheer ingesteld."

---

zie ook blz. 40

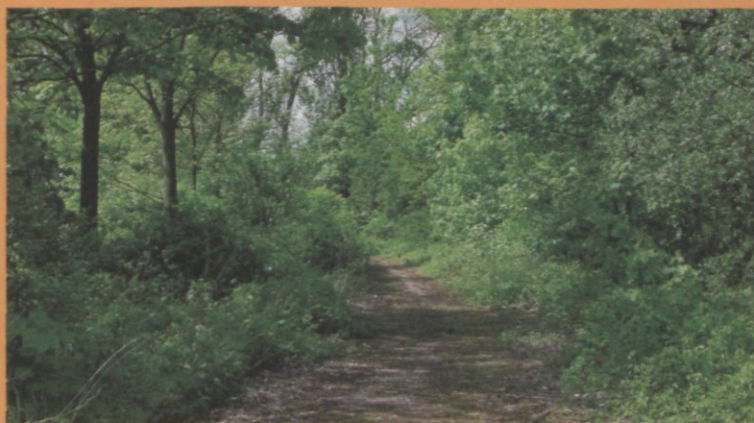
---

zie ook blz. 47

### **Kat in het bakkie?**

De zone ziet er dus niet al te ingewikkeld uit en er zijn goede regelingen voor de boeren die mee willen doen. Kat in het bakkie dus? Sonja Fris: "Eerlijk gezegd duurt het nog steeds erg lang. Er zijn helaas nog maar weinig deelnemers aan de gemeentelijke regeling om een houtwal aan te leggen. Waarschijnlijk speelt daar mee dat je jezelf niet populair maakt bij je collega-boeren als je meedoet met de regeling. Wij zullen in persoonlijke gesprekken moeten nagaan wat in individuele gevallen de overwegingen zijn om al dan niet mee te doen."

In sommige gevallen blijkt het te werken als de agrariër elders grond kan kopen als een soort wisselgeld, of dat we iets soepeler omgaan met de regels. Dat geldt bijvoorbeeld voor de mensen die plannen hebben voor een nieuw landgoed. Landgoederen passen heel goed in de verbindingzone maar het is een hele klus om alle geldstromen en regels met elkaar in overeenstemming te krijgen. Daar proberen we ze dan bij te helpen. Er is dus nog veel te doen maar ik merk dat hoe meer we in de praktijk kunnen laten zien, hoe gemakkelijker het is om mensen zo enthousiast te krijgen dat ze ook daadwerkelijk meedoen."



De evz Lunterse Beek is geen dicht bos, maar een open landschap met houtwallen en wat bosjes.



Ineke Barten, *Waterschap Rijn en IJssel*: "Begin 2003 hebben we met 21 partijen een convenant ondertekend."

## Een ecologische visie opstellen kun je niet alleen

"De Oude IJssel is een rivier met veel functies. Naast waterafvoer, scheepvaart, recreatie, wonen, werken en landbouw, komt daar nu ineens ecologie bij. Die functie staat ernaast; niet erboven. Maar ecologie is zeker ook niet ondergeschikt, want de rivier moet wel echt als ecologische verbindingzone gaan functioneren." Aan het woord is Ineke Barten, projectleider ecologische verbindingzone Oude IJssel van het Waterschap Rijn en IJssel. Zij is zich terdege bewust van de verschillende belangen die er spelen: "Toen we een ecologische visie gingen opstellen, werd dus al snel duidelijk dat we dat niet alleen konden. Daarom zijn we in 1999 begonnen met het Oude IJssel-overleg."

zie ook blz. 40

"We hebben veel energie gestoken in het om de tafel krijgen van de juiste mensen; zo ben ik met Herman van Zandbrink van de provincie alle gemeenten langs geweest om met de landschapscoördinatoren te spreken. Deelnemers aan het overleg moeten een mandaat hebben, maar ook goed terugmelden binnen hun organisatie. Vooral bij vrijwilligersorganisaties is dat nog wel eens lastig." Een ander probleem waar ze tegenaan liep was het feit dat van sommige organisaties halverwege de periode mensen van baan veranderden. "Het viel niet altijd mee om hun vervangers aan tafel te krijgen, laat staan om ze net zo enthousiast te krijgen als degenen die vanaf het begin meeliepen", aldus Barten.

### Meeliften met andere plannen

In het Oude IJssel-overleg hebben waterschap, provincie, de acht betrokken gemeenten, landbouw-, recreatie- en natuurorganisaties samen gewerkt aan een uitwerkingsplan. Barten is toch wel trots op het concrete resultaat: "Begin 2003 hebben we met 21 partijen een convenant ondertekend. Dat is eigenlijk een uitvoeringscontract waarin is afgesproken wie wat wanneer gaat doen om samen te zorgen dat de natuur in 2018 alle



ruimte heeft." Het bijbehorende Uitvoeringsprogramma bevat maar liefst 37 projecten, die in verschillende stadia verkeren. In veel gevallen kan meegelift worden met andere plannen en bijbehorende financieringsbronnen. Barten: "Zo kunnen we gebruik maken van IRMA-gelden in het kader van Ruimte voor de Rivier. Ook de bodemsanering biedt mogelijkheden en in de stad Doetinchem lag er al een budget om de slechte oevers te verbeteren. Voor een bescheiden meerprijs hebben we daar in plaats van beton en damwanden een mooie natuurvriendelijke zuidoever kunnen maken."

Een ander project speelt in Ulft, gemeente Gendringen. Twee oude industrieterreinen aan de Oude IJssel maken daar plaats voor woningbouw. "Dat is natuurlijk een unieke kans om iets aan de ecologische verbindingszone te doen", vertelt Barten enthousiast. "Zo kan er een vispassage aangelegd worden, waar meestal binnen de bebouwde kom geen ruimte voor is, en kunnen de flauwe oevers met riet worden ingeplant. Het is wel belangrijk dat een gemeente daar heel goede afspraken over maakt met projectontwikkelaars. Die moeten bijvoorbeeld met hun plannen minstens acht meter uit de oever blijven en dat zullen ze uit zichzelf niet gauw doen."

Eén ding zal Ineke Barten zelf niet zo gauw zeggen, maar ze is er wel een goed voorbeeld van: een van de doorslaggevende factoren voor een succesvolle ecologische verbindingszone is een enthousiaste projectleider!



Een stortstenen voor-oever beschermt een natuurvriendelijke oever bij een industrieterrein in Doetinchem in de evz Oude IJssel.



Henk van Butselaar,  
scharrelpluimveehouder:  
"Er komen vleermuizen en  
zwaluwen drinken en ook in  
de poel zit al volop leven."

## Genieten van het gekwaak van de kikkers

"Ik had altijd al het idee om zelf een bos in te planten, dat leek me wel mooi", zo vertelt scharrelpluimveehouder Henk van Butselaar uit Lunteren. "Dus toen ik in de krant zag staan dat er hier een ecologische verbindingszone moest komen, heb ik direct de gemeente gebeld dat ik wel mee wilde doen." De gemeente Ede greep deze kans met beide handen aan, want Van Butselaar lag pal middenin de geplande zone voor de evz Lunterse Beek. Toen kort daarna de projectleider evz van de gemeente langskwam samen met een landbouwkundig adviseur, konden er dan ook meteen spijkers met koppen worden geslagen.

zie ook blz. 12

Ede maakt het voor boeren extra interessant om landschapselementen aan te leggen. Boeren krijgen niet alleen subsidie voor aanleg en onderhoud, maar de gemeentelijke subsidiepot Landschapsbeheer-plus voorziet ook in compensatie van de waardevermindering van de grond. Binnen het Programma Beheer kan landbouwgrond alleen zo'n compensatiebedrag krijgen als de bestemming verandert in natuur. Van de gemeente Ede mag er gewoon een landbouwbestemming op blijven zitten, ervan uitgaand dat een boer zijn net aangelegde houtwal niet na een paar jaar weer zal rooien om er maïs op te zetten. Voor Van Butselaar werkte deze constructie prima: "Anders had ik het waarschijnlijk niet zo gauw gedaan, het land moet wel echt iets opbrengen."

## Eiken, berken en knotwilgen

En zo reden nog binnen het jaar de graafmachines en de vrachtwagens met jonge boompjes het land op. Onder toezien van de gemeente en de boer werden twee poelen gegraven en een bomensingel aangelegd van zevenhonderd meter. Van Butselaar is erg content met het resultaat. "Er staat nu een mooie rij bomen, vooral eiken, maar ook wat berken en andere bomen. Rond de poelen zijn knotwilgen geplant, dat wordt straks ook schitterend."

De poelen zijn nu, na drie jaar, al aardig begroeid en verschillende dieren hebben ze al weten te vinden. "Dit stukje ecologische verbindingzone heet dan wel Model das, maar dassen heb ik hier helaas nog niet gezien", vertelt Van Butselaar. "Maar er komen wel vleermuizen drinken en zwaluwen. We hebben ook al een aalscholver gezien, scholeksters, steltloperjes, wilde eenden en ganzen. De buurman vertelde laatst dat hij ook regelmatig reeën ziet lopen. En ook in de poel zit al volop leven." Het is duidelijk dat Van Butselaar echt kan genieten van de natuur op zijn bedrijf. "s Avonds, als het verder heel stil is, ga ik vaak hier op het bankje bij de poel zitten, even luisteren naar het gekwaak van de kikkers."

---

zie ook blz. 4

---



Met steun van de gemeente Ede zijn een poel met knotwilgen en een nieuwe bomensingel aangelegd voor de evz Lunterse beek.



Gerard Jonkers, *het Geldersch Landschap*:  
"Inmiddels is er al aardig  
wat grond verworven."

## “Je moet kansen niet laten lopen”

“Soms moet je een beetje op de plannen vooruitlopen. Dit stukje hier, acht hectare landbouwgrond grenzend aan het landgoed Hernen, kwam beschikbaar, maar was nog niet begrensd. We hebben toen net zo lang overleg gevoerd met alle betrokkenen tot het toch voor de ecologische verbindingzone is aangekocht. Je moet zo'n kans gewoon niet laten lopen!” Aan het woord is Gerard Jonkers, regiomanager Zuid-Veluwe en Rivierengebied van het Geldersch Landschap. Hij houdt volgens eigen zeggen meer van doen dan van praten, maar weet desondanks enthousiast te vertellen over zijn rol in de realisatie van de ecologische verbindingzone Heumen-Horssen in het land van Maas en Waal.

Toen de plannenmakerij voor deze evz in 1999 van start ging, werd het Geldersch Landschap meteen gevraagd mee te denken met de trekkers: de provincie en de gemeente Wijchen. Jonkers: “We zijn toen ook meteen maar aan de slag gegaan met het aangeven welke gronden aangekocht zouden kunnen worden, ook al waren die misschien niet officieel begrensd volgens het Gebiedsplan Natuur en Landschap. Inmiddels is er ook al aardig wat grond verworven.” De planfase en de uitvoeringsfase liepen dan ook al snel door elkaar. De volgende stap voor het Geldersch Landschap is de inrichting, waarmee in juni 2003 alvast wordt begonnen. Verder liggen voor de inrichting van andere zeer recent verworven gronden nu nieuwe subsidie-aanvragen bij de overheid en kunnen bureaus er offertes voor uitbrengen.

### **Grootste dassenburcht van Europa**

Overigens zijn stukken van de evz Heumen-Horssen al van oudsher ecologisch ingericht, zoals grote delen van het landgoed Hernen. Landbouwgronden die pachtvrij komen,

worden ook ingepast en zodra er aansluitend grond beschikbaar komt, staat het Geldersch Landschap als eerste op de stoep. "Zo hebben we jaren geleden een crossterreintje aangekocht waar ooit de grootste dassenburcht van Europa heeft gelegen. We hebben het nu weer rustig gemaakt en hopen dat de dassen zich er weer zullen vestigen," vertelt Jonkers. Dassen zijn een belangrijke doelsoort van de evz en hun aantal groeit. "Op het landgoed ligt ook een rustig, ontoegankelijk bosje dat door de Vereniging Das en Boom wordt gebruikt als dassenuitzetlocatie voor dassen die opgevangen zijn geweest."

Ecologische verbindingzones zijn er overigens niet alleen voor de das en andere dieren en planten, maar ook voor de mens. Jonkers vindt het belangrijk dat waar mogelijk mensen kunnen meegenieten. "Op het landgoed hier zijn we druk bezig het oude patroon van kerkenpaden in ere te herstellen en open te stellen. Een van die paden loopt straks meteen langs een veldje waarin oude veldovens liggen waar de bakstenen voor het kasteel Hernen nog gebakken zijn. Ook bij de inrichting van de natuurterreinen houden we rekening met de cultuurhistorie. Dat terreintje van acht hectare dat we net hebben aangekocht wordt voor een deel weer bos, zoals vroeger. En in het lage deel herstellen we een oude rivierloop. En zo gaan natuur, cultuur en recreatie hand in hand."



Ook deze beukenlaan bij kasteel Hernen vormt een waardevol onderdeel van de evz Heumen-Horssen.



Age Fennema, landgoed Middachten: "Het is erg belangrijk een totaalpakket van maatregelen samen te stellen."

## Een compleet landgoed, vrij van barrières

In theorie loopt het landgoed Middachten van de Veluwezoom tot de oevers van de IJssel. Maar als je voor het prachtige landhuis staat, wordt het probleem meteen duidelijk. Richting IJssel snijdt op een hoog dijklichaam de provinciale weg A48 dwars door het landgoed en richting Veluwezoom wordt het doorsneden door een spoorlijn en de Middachterallee. Volgens rentmeester Age Fennema liggen hier prachtige kansen om het landgoed Middachten weer aaneengesloten te krijgen.

Overheden, particulieren en natuurorganisaties proberen onder het motto 'Hert aan de rivier' al een aantal jaren natuurlijke verbindingen te maken tussen Rijn en IJssel en de Veluwe. Er zijn maar weinig plekken waar dat kan, en kasteel Middachten is daarvan een mooi voorbeeld. Als Havikerpoort is het één van de zes Poorten van de Veluwe. "Het was al langer duidelijk dat de overheid allerlei ideeën had voor natuur in deze regio. Van echte planontwikkeling kwam het maar steeds niet. Daarom hebben wij met Natuurmonumenten en landgoed Twickel hiernaast de handen ineengeslagen. In 2001 kwam de planvorming in een stroomversnelling toen bleek dat een deel van de spoorlijn bij Dieren onder de grond zou gaan in plaats van dwars door het dorp. Wij proberen dat initiatief breder te trekken, want de spoorlijn is slechts een van de barrières. De samenwerking tussen landgoederen, Natuurmonumenten, overheden en agrariërs moet binnenkort uitmonden in een convenant waarin we afspreken wat ieders inzet is om de landgoederen uiteindelijk weer compleet te maken, vrij van harde barrières."

zie ook blz. 7

## Weg op palen?

Volgens Fennema moet er een totaalpakket aan maatregelen komen dat voor iedereen voordelen heeft. "Daarbij kijken we niet alleen naar de weg en het spoor, maar naar het hele gebied. Er zitten nogal wat pachters met levensvatbare bedrijven die graag willen uitbreiden. Op andere plekken zitten boeren die willen stoppen dus willen wij proberen om aan de blijvers extra grond te verpachten en op vrijkomende percelen natuur te ontwikkelen. De weg en het spoor zullen op de een of andere manier opener moeten worden. Op palen, onder de grond? Wat de beste manier is weten we nog niet."

zie ook blz. 36

"Ook de cultuurhistorie en Ruimte voor de Rivier nemen we mee. Als de overheid besluit tot rivierverruimende maatregelen, kunnen de opbrengsten daarvan wellicht meebetalen aan het vele restauratiewerk dat op het landgoed nodig is. Voor het landgoed komt daar nog eens bij dat het op den duur misschien deels niet meer onder de Natuurschoonwet valt als de barrièrewerking van weg en spoor nog groter worden. Dan heeft het zuidelijk deel van het landgoed te weinig bos om onder die wet te vallen en vervallen de financiële voordelen daarvan. Of de huidige eigenaren het dan nog kunnen opbrengen om het landgoed als geheel in stand te houden is zeer de vraag. Het is dus erg belangrijk een totaalpakket van maatregelen samen te stellen. Als we dat totaalpakket eenmaal hebben, dan kan het landgoed Middachten een prachtige verbindingszone worden tussen Veluwe en IJssel."



Huis Middachten, kasteel op een versnipperd landgoed op een strategische plek in de evz Veluwe-IJsseluitwaarden.



Roel Groot Jebbink, DLG:  
"Echt betrokken raak ik  
pas in de projectgroep  
voor de uitvoering."

## Schakel tussen boer en terreinbeheerder

Als er ergens een ecologische verbindingszone moet komen, hoeven niet alle hectares aangekocht te worden; soms kan de huidige eigenaar het ecologisch gaan beheren. Maar als er aan grondverwerving wordt gedaan, dan wordt de Dienst Landelijk Gebied, onderdeel van het ministerie van LNV, daarvoor ingeschakeld en dan met name het Bureau Beheer Landbouwgronden (BBL). Roel Groot Jebbink, rentmeester bij DLG, was tot voor kort actief in de Gelderse Vallei en betrokken bij verschillende ecologische verbindingszones, zoals de Esvelderbeek, Lunterse beek en de Grebbelinie. Groot Jebbink: "Als rentmeester kom ik pas na de planvorming bij een ecologische verbindingszone kijken. Natuurlijk word je tijdens het planvormingsproces wel om advies gevraagd over aantallen hectares en de bijkomende kosten, maar echt betrokken raak ik pas in de projectgroep voor de uitvoering."

zie ook blz. 40

Het aankopen van gronden kan op verschillende manieren gebeuren, zo vertelt Groot Jebbink. "Soms hoor ik dat er iets te koop komt en ga ik er op af, soms biedt een boer zelf zijn grond aan. Als dat binnen het zoekgebied van een ecologische verbindingszone ligt, of misschien bruikbaar is als ruilgrond, kijk ik met de potentiële eindbeheerder en de opdrachtgever, de provincie Gelderland, of het aankoopwaardig is. Vervolgens wordt er getaxeerd en onderhandeld. Als de grond is aangekocht, dragen wij deze weer over aan een terreinbeheerder of, bij natte ecologische verbindingszones, aan het waterschap."

Dat doorleveren aan Waterschap Vallei en Eem is overigens niet zonder slag of stoot verlopen. In tegenstelling tot de terreinbeheerders, komen waterschappen namelijk niet in

zie ook blz. 46



aanmerking voor verwervingsubsidies. En om een grondaankoop nou helemaal zelf te bekostigen, ging ze toch wat al te ver. Volgens Groot Jebbink heeft dit probleem veel vertraging veroorzaakt bij de realisering van ecologische verbindingzones. "Gelukkig is er inmiddels een wat onconventionele oplossing voor gevonden. We dragen de grond nu over aan het Geldersch Landschap, die het vervolgens via een soort pachtconstructie weer in beheer geeft aan Waterschap Vallei en Eem. Maar voordat deze u-bochtconstructie een feit was, is er heel wat water door de Lunterse Beek gestroomd."

### Compensatiegrond

Een grondaankoop bij de aansluiting van de evz langs deze Lunterse Beek op de evz de Grebbelinie (op de grens van Utrecht en Gelderland), heeft weer een andere historie. Groot Jebbink: "De gemeente Ede wilde een boerenbedrijf van DLG kopen. Dat vonden wij best, maar dan wilden we er wel compensatiegrond voor terug voor de ecologische verbindingzone. De gemeente vond toen een kleine vier hectare, een L-vormig perceel dat deels langs de Lunterse Beek en deels langs de Grebbelinie loopt." Het stuk land, nu nog verpacht als akkerland, wordt eind 2003 opgeleverd aan Staatsbosbeheer. De precieze beheer- en inrichtingsplannen zijn nog in de maak, maar Groot Jebbink weet in elk geval te melden dat de rechte oevers er een stuk natuurlijker uit komen te zien.

Nog in te richten agrarisch perceel vormt de schakel tussen de evz Lunterse Beek en de Utrechtse evz Grebbelinie.





Wilfried Berendsen,  
Vereniging Agrarisch  
Natuurbeheer 't Onderholt:  
"Ik ben aardig thuis in de  
verschillende subsidiepotjes."

## Poelen op papier

"Als het allemaal doorgaat, loopt hier straks weer een oude meander van de Dortherbeek. Daar, op het diepste punt, waar het toch al vaak nat is, komt een poel en dwars op de beek een singel." Aan het woord is Wilfried Berendsen, coördinator van de Vereniging Agrarisch Natuurbeheer 't Onderholt, vereniging van zo'n 250 agrarische en particuliere grondbezitters in het noordwesten van de Achterhoek. Met het Waterschap Rijn en IJssel werkte 't Onderholt al samen aan een verschrallingsproject voor de beekoever. Dus toen het waterschap begon met de plannen voor de ecologische verbindingzone Dortherbeek, sprak het vanzelf dat Berendsen erbij aan tafel schoof.

zie ook blz. 4

In de plannen wordt de Dortherbeek ingericht volgens de modellen das en kamsalamber. Dat betekent in elk geval dat er een aantal poelen moet komen als stapsteen. Berendsen: "Tijdens een cursus natuurmeetlat van 't Onderholt zag deelnemer Johan Schooneveld bij een andere boer een poel. Dat leek hem nou ook wel mooi bij hem op het land. En omdat zijn grond grenst aan de Dortherbeek, was het waterschap ook meteen enthousiast." Ook de gemeente Gorssel wilde graag meewerken. Naast financiële steun, heeft ook de gemeentelijke landschapscoördinator een bijdrage geleverd. Hij heeft in het kader van een studieproject een inrichtingsvoorstel voor Schooneveld gemaakt, inclusief maquette. De poelen staan nu dus op papier en liggen inmiddels bij Laser, de instantie waar de subsidieverzoeken voor het Programma Beheer moeten worden ingediend.

zie ook blz. 46

## Papierwinkel

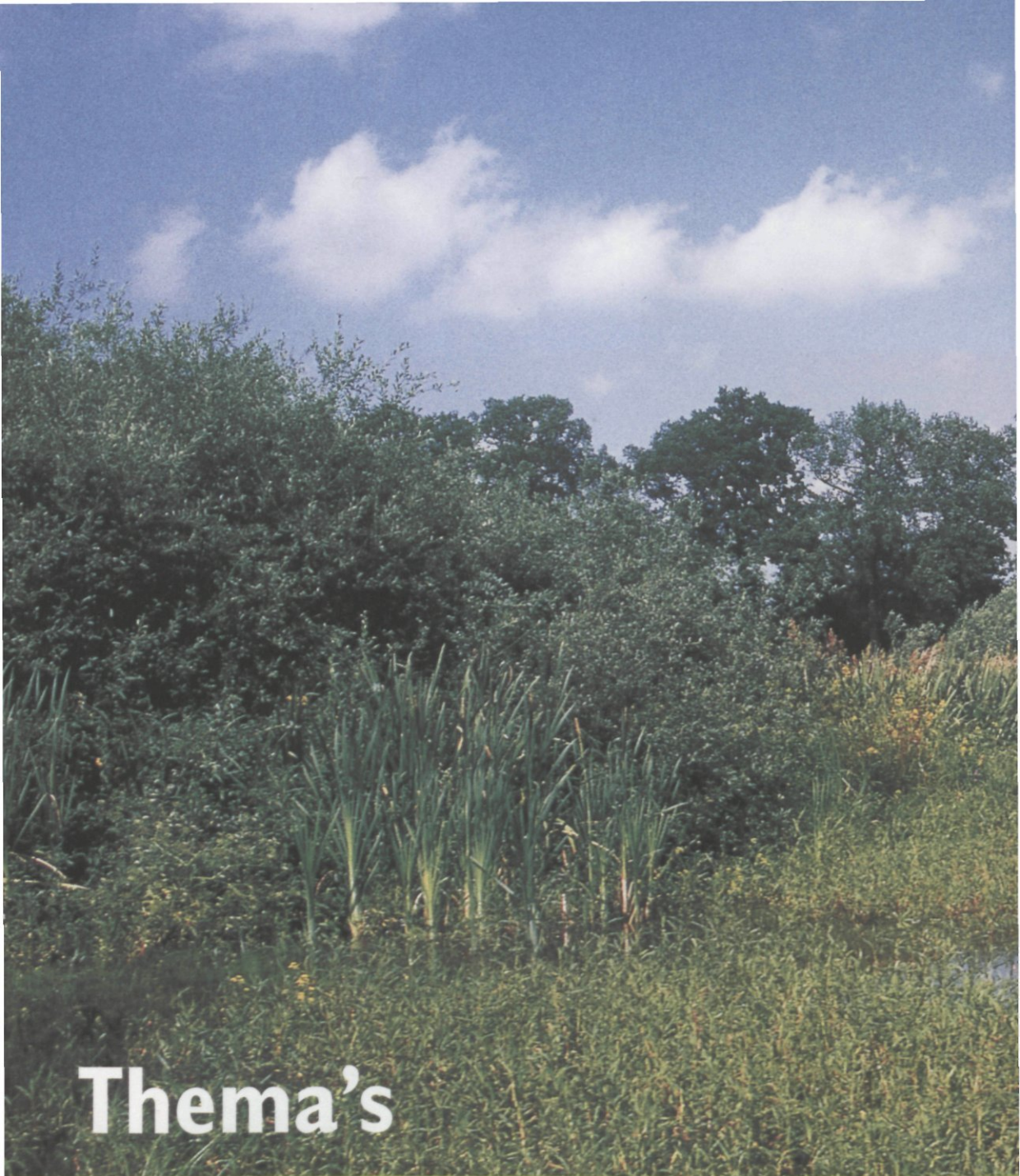
Een belangrijke taak van de agrarische natuurvereniging is het helpen bij de subsidieaanvraag, zo vertelt Berendsen. "Boeren zien vaak erg op tegen de papierwinkel. Omdat ik naast dit coördinatorschap en mijn eigen boerenbedrijf ook nog part-time voor DLG werk, ben ik aardig thuis in de verschillende subsidiepotjes. Schooneveld wil zijn grond echt omvormen naar nieuwe natuur, en vraagt dus een vergoeding voor de waardevermindering. Zijn burens aan de ene kant hebben een aanvraag lopen voor een poel, een paar knotbomen en struweel. Aan die aan de andere kant willen ze wat singels aanleggen, maar beide aanvragen vallen onder agrarisch natuurbeheer. En dan begint nu het grote afwachten."

zie ook blz. 33

Berendsen is een positief ingesteld mens, maar hij weet ook wel dat de pot van Programma Beheer maar 15 miljoen euro bevat, terwijl er voor 70 miljoen is aangevraagd. "Tja, als het niet lukt, dan dienen we het volgend jaar gewoon weer in. Maar ik hoop toch dat de minister met wat extra centen over de brug komt. Als het een beetje meezit, kunnen we dit najaar nog beginnen met graven!"



Delen van de Dortherbeek zijn in het kader van de evz al natuurvriendelijk ingericht.



# Thema's

26



---

**Ruimtelijke Ordening**



---

**Landbouw**

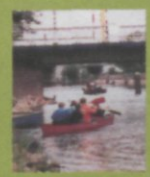
---

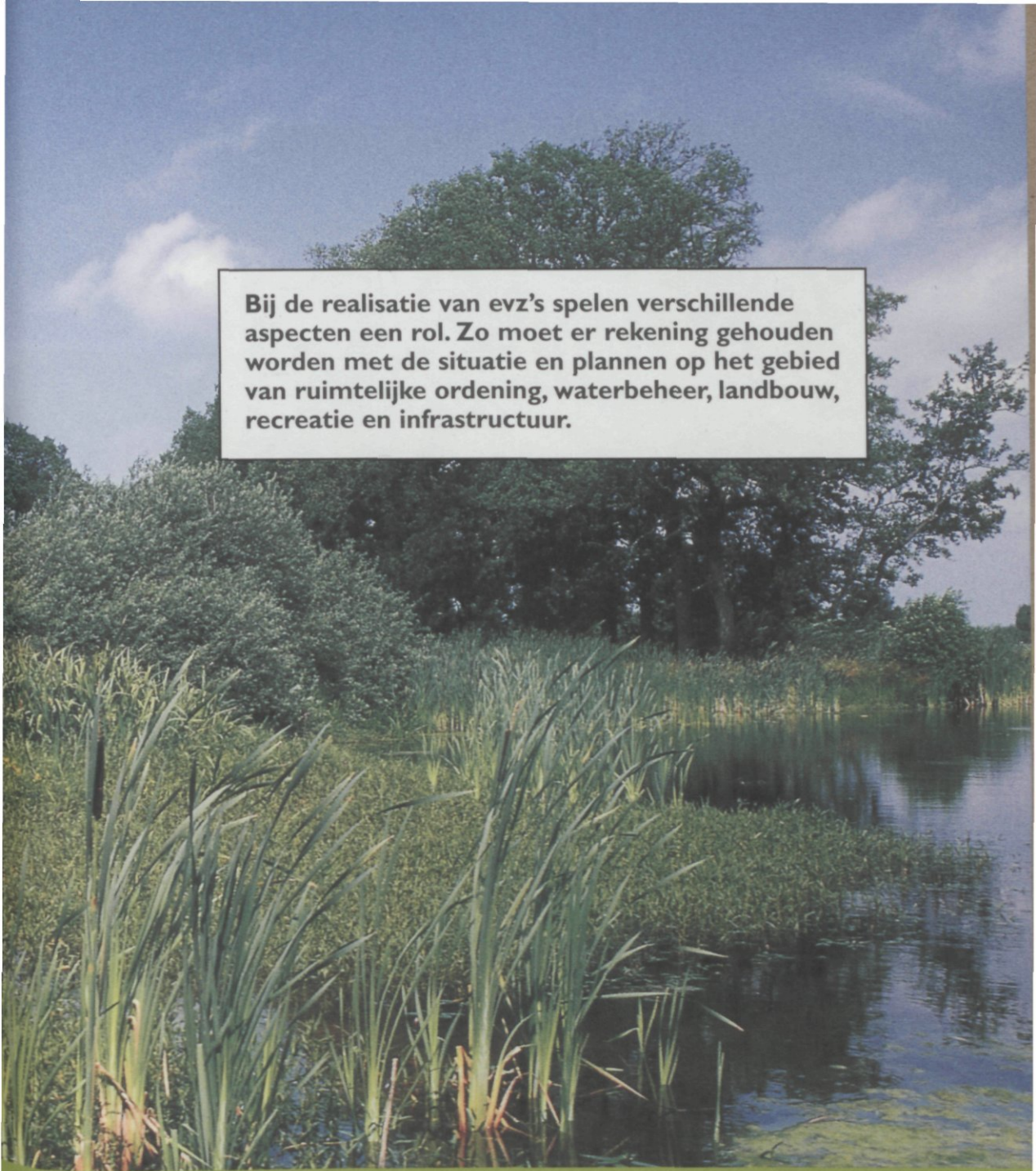
**Waterbeheer**



---

**Recreatie**





**Bij de realisatie van evz's spelen verschillende aspecten een rol. Zo moet er rekening gehouden worden met de situatie en plannen op het gebied van ruimtelijke ordening, waterbeheer, landbouw, recreatie en infrastructuur.**



---

**Infrastructuur**

---



Bloemrijke slootrand,  
bouwsteen voor model  
vuurvliinder.

## Ruimtelijke ordening

### Plannen, plannen, plannen

De ruimte in Gelderland is het onderwerp van een veelheid aan plannen, die allemaal hun doorwerking hebben bij het realiseren van een evz.

- De provincie heeft in het Streekplan van 1996 vastgelegd welke functies (landbouw, wonen, bedrijvigheid, recreatie) op welke plek zijn toegestaan. In dit plan zijn de ecologische verbindingzones indicatief opgenomen.
- De ambities voor Gelderse natuur en landschap zijn verder door de provincie vastgelegd op de Natuurdoelenkaart (2000). Deze kaart is verder uitgewerkt in vijf Gebiedsplannen Natuur en Landschap (2002-2003). Daarin is te vinden op welke plekken welke natuurdoelen gerealiseerd kunnen worden. Uiteraard zijn de evz's hierin opgenomen.
- Gemeenten hebben het Streekplan verder uitgewerkt in hun Bestemmingsplannen, die van tijd tot tijd worden aangepast. De provincie vraagt de gemeenten om in dat plan rekening te houden met de ecologische verbindingzones (zie hiernaast).
- Daarnaast zijn de Reconstructieplannen in 2003 afgerond. De Reconstructiecommissies gebruiken de Gebiedsplannen als een van de uitgangspunten en de realisatie van evz's is in de plannen opgenomen.

Al deze plannen hebben helaas niet automatisch tot gevolg dat evz's gerealiseerd worden. Daarvoor blijft er per ecologische verbindingzone een actieve trekker nodig die stimuleert dat er een evz-visie en een evz-uitvoeringsplan worden opgesteld, uiteraard op basis van bovenstaande plannen. Anderzijds houden bijvoorbeeld Reconstructiecommissies ook weer rekening met evz-uitvoeringsplannen, zodat er een wisselwerking optreedt. Overigens geldt dat evz's mee kunnen liften bij alle plannen op het gebied van ruimtelijke ordening. Dat geldt niet alleen voor woningbouw of infrastructuur, maar zeker ook voor de inrichting van (nieuwe) landgoederen.

zie ook blz. 40

### Evz-vriendelijke bestemmingsplannen

Tevoren is niet precies duidelijk hoe een evz gaat lopen. Er is in het Gebiedsplan een ruime landschapszone aangegeven waarbinnen een deel van de grond als evz moet worden ingericht. Dat betekent dat een evz tevoren niet precies in een bestemmingsplan kan worden vastgelegd. Toch is het wel van belang dat een gemeente er rekening mee houdt:

- Voor de zoekgebieden van de evz kan in het bestemmingsplan een wijzigingsbevoegdheid of een dubbelbestemming voor natuur en landbouw worden opgenomen. Voor agrariërs heeft dat niet direct gevolgen, omdat omvorming alleen op basis van vrijwilligheid geschiedt, maar het maakt realisatie van natuur later wel gemakkelijker.
- Verder moet de gemeente ontwikkelingen voorkomen die de realisatie van een evz in de toekomst onmogelijk zouden maken. Voorbeelden zijn toename van versterking en infrastructuur, intensieve dag- of verblijfsrecreatie, grootschalige horeca, boomteelt en glastuinbouw. Toelaatbaar mits ingepast of gecompenseerd zijn extensieve recreatie (wandel-, fiets-, ruiter- en kanoroutes of kleinschalige recreatie bij de boer), natuurlijke delen van golfbanen en extensieve delen van een recreatieplas. Een positieve bijdrage leveren nieuwe of uitbreiding van bestaande landgoederen en waterberging met natuur.
- Uiteraard moeten de tot natuur omgevormde gebieden in een evz ná realisatie wel in het bestemmingsplan worden vastgelegd.



In ruimtelijke plannen is het van belang natuurontwikkeling tijdig op te nemen.

paars=woningbouw/industrie, wit=landbouw,  
blauw=water, groen=natuurontwikkeling



Ontsniperingsmaatregel:  
vistrap in de Groenlose  
Slinge.

## Waterbeheer

### Bergen-vasthouden-afvoeren

De ontwikkelingen in het waterbeheer staan niet stil. Vooral sinds de hoogwaters halverwege de jaren negentig is het duidelijk dat de rivieren meer ruimte moeten krijgen. Maar ook is het van belang om water beter te bergen en langer vast te houden voordat het afgevoerd wordt. Bij berging en vasthouden kunnen natte evz's een belangrijke rol spelen, bijvoorbeeld door waterlopen meer te laten meanderen, oevers flauwer aflopend te maken, drassige oevers aan te leggen en meer open water met moerasplanten te realiseren (stapsteen winde). Waterschappen, de trekkers van natte evz's, pakken dit actief op.

zie ook blz. 4

### Provinciaal Waterhuishoudingsplan

In het Waterhuishoudingsplan Gelderland 1996-2004 is de taakverdeling uitgewerkt voor de natte ecologische verbindingzones. Corridors langs watergangen vallen onder de verantwoordelijkheid van het waterschap, zowel qua eigendom als qua inrichting en beheer. Voor stapstenen zijn natuurterreinbeheerders verantwoordelijk.

### Waterschapsplannen

Waterschappen leggen hun beleid vast in een Waterbeheersplan, dat weer samenhangt met gemeentelijke bestemmingsplannen en het provinciaal Waterhuishoudingsplan. Het is van belang dat intenties voor ecologische verbindingzones in een vroeg stadium in dit plan worden opgenomen. Waterschappen zijn trekker voor de planvorming en realisatie van de natte modellen (rietzanger en winde); voor de modellen kamsalamander, das en ijsvogelvlinder is een waterschap trekker van de planvorming (maar niet van de realisatie) als deze samenvalt met een model rietzanger of winde.





In het algemeen geldt verder dat veel watergebonden activiteiten, zoals oeververbetering of waterbodemsanering, tegen beperkte meerkosten mogelijkheden bieden voor ecologische nevenactiviteiten. Naast de aanleg van meanders, flauwe en moerassige oevers en meer open water valt daarbij ook te denken aan manieren om barrières voor vissen weg te nemen, zoals vistrappen bij stuwen. Voorbeelden van vistrappen binnen een evz zijn te vinden in de Oude IJssel en de Groenlose Slinge.

## Landbouw

Het Nederlandse landschap is in de loop van eeuwen gevormd, met de landbouw in de hoofdrol. In de tijd van vóór kunstmest, gewasbeschermingsmiddelen en prikkeldraad kwamen er in het agrarische landschap relatief veel wilde planten en dieren voor. Na de oorlog lag de nadruk op productie, productie, en nog eens productie. Gestimuleerd door de overheid werd de landbouw geïntensiveerd. Houtwallen werden gerooid, beken rechtgetrokken, elk overhoekje ingezaaid, er werd intensief bemest en het gewas werd tot aan de slootrand chemisch beschermd tegen onkruid, ziekten en plagen. Zoals gewenst werd de landbouw grootschaliger en efficiënter, maar een negatief bijeffect was dat het



Ook in een evz-landschap horen koeien in de wei.

landschap steeds minder natuur- en milieuvriendelijk werd. Samen met bebouwing, wegen en brede waterlopen, zijn intensief gebruikte landbouwgronden nu voor de meeste planten en dieren een onoverbrugbare barrière.

Inmiddels is men tot de conclusie gekomen dat op zijn minst een deel van die effecten beter kan worden teruggedraaid. Want niet alleen planten en dieren voelen zich beter thuis in een afwisselender, kleinschaliger landschap, ook de mens vindt het in het algemeen prettiger. Om in te wonen en werken, maar zeker ook om in te recreëren. Voor agrariërs bieden ecologische verbindingzones verschillende mogelijkheden. Meer natuur op hun bedrijf verfraait niet alleen hun eigen leefomgeving, maar is zeker ook interessant voor boeren met een recreatieve neventak.

### Boerenbijdrage

Agrariërs kunnen op verschillende manieren bijdragen aan een ecologische verbindingzone. Maar een boer is ook ondernemer, dus er moet wel wat tegenover staan. De rijks-subsidiepot Programma Beheer biedt hiervoor drie mogelijkheden:

1. Agrarisch natuurbeheer: een boer beheert (een deel van) zijn bedrijf als extensieve agrarische grond met grote natuur- en landschapswaarden, tegen vergoeding. Voorbeelden zijn natuurlijke sloot- of perceelsranden of houtwallen.
2. Nieuwe natuur: een boer verkoopt (een deel van) zijn bedrijf aan de overheid, die het omvormt tot natuurgebied en vervolgens overdraagt aan een terreinbeheerder.
3. Particulier natuurbeheer: een boer vormt (een deel van) zijn bedrijf om tot natuurgebied en gaat dit zelf beheren. Hij ontvangt een compensatie voor de waardevermindering en kan subsidie krijgen voor het beheer. Dit kan bijvoorbeeld een stapsteen zijn, bestaande uit 2-5 ha met poelen en bosjes.

In de Gebiedsplannen van de provincie zijn kaarten opgenomen met daarop de grenzen waarbinnen grondeigenaren in aanmerking kunnen komen voor subsidie (de zogenaamde zoekgebieden). Om plannen op elkaar af te stemmen en subsidieaanvragen te vergemakkelijken, werken boeren en andere grondbezitters op veel plaatsen samen in Verenigingen voor Agrarisch Natuurbeheer. In maart 2003 is een koepel van deze verenigingen opgericht onder de naam Federatie Natuurlijk Platteland Oost.

zie ook blz. 46

zie ook blz. 49



Evz's bieden nieuwe kansen voor mini-campings.

Het komt vaak voor dat agrariërs huiverig zijn voor nieuwe natuur, omdat ze bang zijn dat dat hen in de toekomst zal belemmeren bij bijvoorbeeld een uitbreiding. Om dat te voorkomen is afgesproken dat nieuwe natuur binnen ecologische verbindingzones niet als 'verzuringgevoelig' aangemerkt wordt, dus geen 'planologische schaduwwerking' veroorzaakt. Dat houdt in dat boeren niet gehinderd zullen worden in hun ontwikkelingsplannen.

## Recreatie

Recreatief gezien bieden ecologische verbindingzones natuurlijk allerlei mogelijkheden. Vanwege hun langgerekte karakter liggen wandel- en fietsroutes voor de hand, maar ook minicampings en horecagelegenheden kunnen meeprofiteren van de verhoogde aantrekkelijkheid van de omgeving. Wel is het zo dat de recreatie zich zal beperken tot de meer natuurgerichte vormen. De toegankelijkheid voor land- en waterrecreanten zal op sommige plaatsen uitgebreid en elders ingeperkt worden. Voor sommige EU-subsidies (o.a. D2) is de combinatie van natuur en recreatie zelfs een voorwaarde.

*zie ook blz. 47*

### Gewenst en ongewenst

De provincie heeft een lijst opgesteld van recreatieve ontwikkelingen die ongewenst of eventueel toelaatbaar zijn in de gehele landschapszone van een evz (dus niet alleen in de delen die uiteindelijk stapsteen of corridor worden).

- Ongewenst zijn recreatievormen die veel mensen trekken zoals attractieparken of festivalterreinen, grootschalige horeca en grote campings of bungalowparken.
- In de 'ja, mits'-categorie vallen routegebonden recreatie (wandel-, fiets-, ruiters- of kanoroutes), kleinschalige horeca bij boer of landgoed, kleine boeren-, landgoed- of natuurcampings, golfbanen en extensieve delen van recreatieplassen. Voorwaarde daarbij is steeds landschappelijke inpasbaarheid en - voor golfbanen en recreatieplassen - compensatie in de vorm van natuurrealisatie elders binnen de landschapszone.



Ecologische verbinding-zones bieden goede mogelijkheden voor wandelaars en fietsers.

### Overleggen met belanghebbenden

Het is dus van belang om in een vroeg stadium de vertegenwoordigers van de recreatie-sector mee om tafel te vragen. Dit betreft dan niet alleen de VVV, maar ook bijvoorbeeld sportvissers, watersportverenigingen en andere belanghebbenden. Contact vanaf het begin kan zorgen dat de recreatiesector constructief meedenkt over mogelijkheden voor zijn eigen achterban.

---

zie ook blz. 14

---

Ineke Barten van Waterschap Rijn en IJssel: "In principe zou je zeggen dat een evz gunstig is voor de recreatie. Het wordt er tenslotte mooier van, de belevingswaarde neemt toe. Toch waren recreatie-vertegenwoordigers bij de Oude IJssel wat huiverig. Kanoverhuurbedrijven waren bijvoorbeeld bang beknot te worden in hun activiteiten en sportvissers vreesden dat ze met die drassige bermen en stortstenen vooroevers hun visstekjes kwijt zouden raken. Daarom hebben we met de kano-verhuurders een voorlichtingsproject uitgevoerd en voor de vissers extra leuke plekken gecreëerd en een botensteiger gemaakt die los ligt van de oever. De plannen die er al lagen voor een lange-afstandsfietspad hebben we wel wat aangepast. Het pad loopt niet, zoals oorspronkelijk gepland, overal langs het water, maar we denken dat de lussen om natuurgebiedjes en door landgoederen heen voor fietsers zeker zo interessant zijn."

---

# Infrastructuur

## Ontsnippering

Je kunt in Gelderland nooit ver wandelen zonder tegen een drukke weg, een spoorbaan, een breed water of een intensief landbouwgebied aan te lopen. En waar je een smalle weg nog kunt oversteken, is voor de wandelaar een vierbaans autosnelweg een onneembare barrière. Hij moet omlopen en zoeken naar een viaduct of tunnel. Ook grondgebonden dieren zijn bij het nemen van zulke barrières afhankelijk van passages er overheen of onderdoor.

In het kader van de EHS zijn wegen onderverdeeld in drie klassen:

- rijkswegen, die voor de meeste dieren een volledige barrière vormen,
- provinciale (of drukke lokale) wegen, die een sterke belemmering vormen voor verspreiding, maar ook een aanrijdingsrisico opleveren,
- drukke gemeentelijke wegen, die vooral een aanrijdingsrisico vormen als dieren frequent proberen over te steken.

Voor rijks- en provinciale wegen zijn maatregelen nodig om verspreiding van dieren mogelijk te maken. Op gemeentelijke wegen zijn vooral verkeersremmende maatregelen



Ontsnippering mag ook bij de kruising van wegen en natte evz's niet ontbreken.



Niet alleen de das profiteert van een dassentunnel.

noodzakelijk. In Gelderland is onderzocht om welke knelpunten het gaat. Tussen rijks- en evz's bleken er 37 knelpunten te bestaan, bij provinciale wegen 116 en bij gemeentelijke wegen ontstonden er op 228 kruisingen met evz's problemen.

### Ontsniperingsmaatregelen

In het onderzoek werd ook onderzocht welke maatregelen deze knelpunten zouden kunnen oplossen. Omdat vliegende en zwemmende soorten minder last hebben van wegen, zijn de oplossingen met name gericht op de lopende soorten uit de modellen das, hagedis en kamsalamander. De bekendste ontsniperingsmaatregel is waarschijnlijk het wildviaduct of ecoduct, zoals er over de A50 twee zijn aangelegd. Wildviaducten worden echter met name gebouwd binnen de grote natuurgebieden. Voor ecologische verbindingzones wordt er vooral gebruik gemaakt van faunapassages als grote faunatunnels, faunabuizen of oevermaatregelen bij waterlopen die een weg kruisen.

Grote faunatunnels zijn zo'n 2,5 meter hoog, 4 meter breed en onverhard. Ze zijn vooral bedoeld voor reptielen, dassen, amfibieën en reeën. Faunabuizen worden ook wel dassentunnels genoemd. Ze zijn een stuk kleiner, variërend van 30 cm doorsnede tot 100 cm breed en 70 cm hoog. Amfibieën en dassen zijn de belangrijkste doelgroep, maar ook andere kleine zoogdieren maken er gebruik van. Oevermaatregelen zijn nodig op plekken waar watergangen en wegen elkaar kruisen, om ruimte te bieden aan dieren die graag de oeverlijn volgen zoals amfibieën, dassen en andere kleine zoogdieren. Het zijn bij voorkeur doorlopende oevers, maar bij weinig ruimte worden in een onderdoorgaande waterloop ook wel loopplanken ingezet.

Om faunapassages effectiever te maken moeten langs de weg veelal rasters worden aangelegd. Ook kan de inrichting van de betreffende evz dusdanig zijn dat dieren min of meer vanzelf naar de passage geleid worden. Het is niet bekend of boombewonende soorten en reptielen gebruik maken van faunapassages, maar de kans daarop is klein. Voor deze diergroepen kunnen speciale maatregelen genomen worden zoals boombruggen



(over de weg gespannen kabels of touwbruggen) en reptielengreppels (droge greppels afgedekt met veeroosters). Voor het opheffen van barrières voor zwemmende soorten wordt een apart onderzoek uitgevoerd.

Uiteraard is het de moeite waard om bij ingrijpende wegwerkzaamheden te kijken of diervriendelijke maatregelen mee kunnen liften. Dat drukt de kosten aanzienlijk.

Gedetailleerde informatie over knelpunten en oplossingen is te vinden in het betreffende onderzoeksrapport: *Ontsnippering van de Ecologische hoofdstructuur in Gelderland*.

---

zie ook blz. 50

---

Gerard Jonkers, het Geldersch Landschap: "Toen indertijd de A50 hier langs het landgoed Hernen werd aangelegd, hebben we bedongen dat er dassentunnels en geleidingsrasters kwamen. Waar de snelweg en de provinciale weg elkaar kruisen, liggen op de vier hoekpunten kleine bosjes die via die tunnels met elkaar in verbinding staan."

---

---

zie ook blz. 18

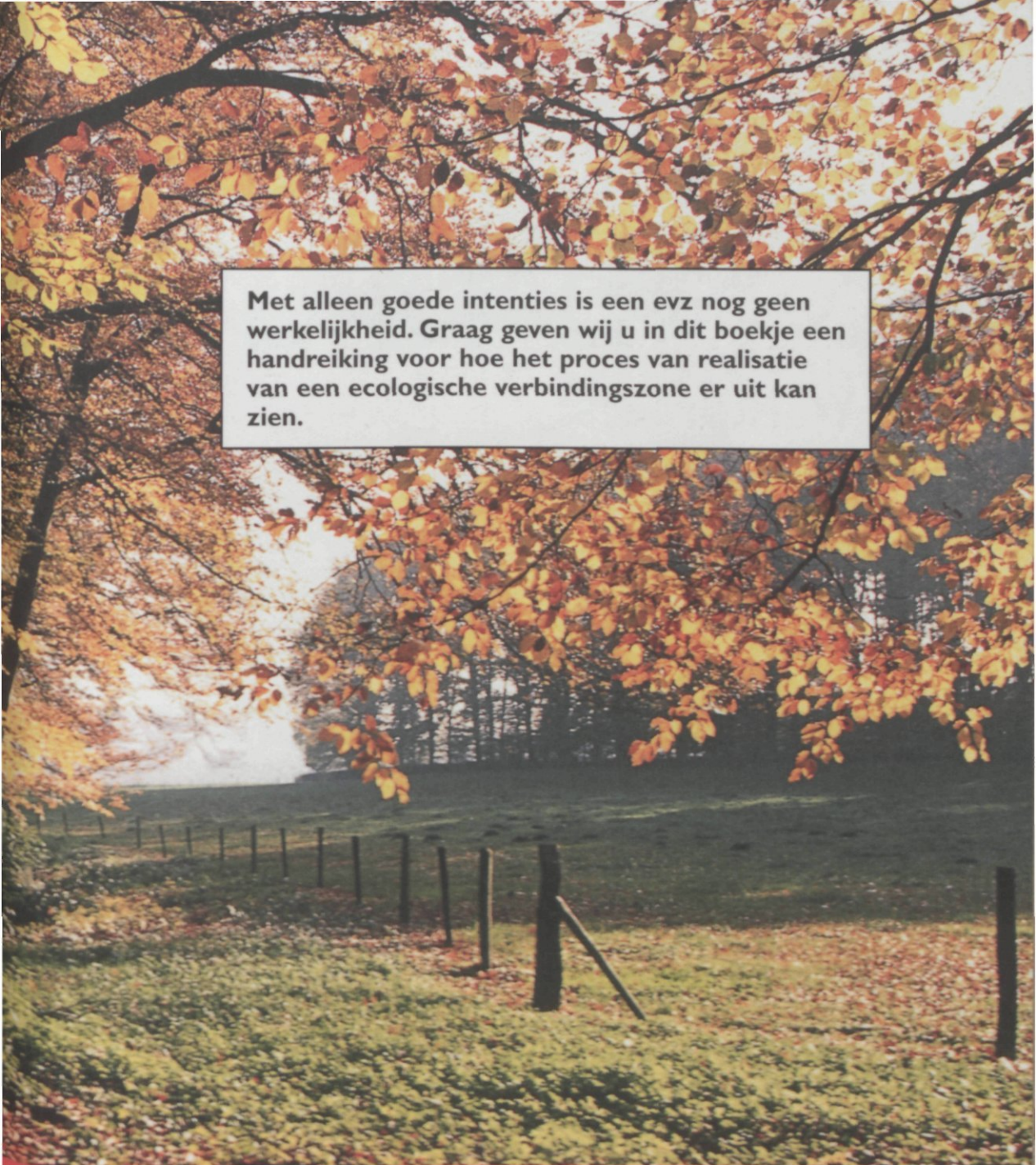


Wegen zijn vaak een onneembare barrière.



# Werkproces





**Met alleen goede intenties is een evz nog geen werkelijkheid. Graag geven wij u in dit boekje een handreiking voor hoe het proces van realisatie van een ecologische verbindingszone er uit kan zien.**

## Werkproces: van werkgroep tot evz

Een ecologische verbindingszone komt er niet vanzelf. Het hele proces, van idee tot realisatie, neemt naar schatting vijf tot tien jaar in beslag. De geplande einddatum van 2018 (en 2013 in de Reconstructiegebieden) houdt dus in dat er op korte termijn aan getrokken moet worden. Het proces bestaat doorgaans uit vier fasen:

### 1. De initiatieffase

Per evz moet er een trekker zijn (meestal een gemeente voor droge evz's en het waterschap bij natte) die enthousiast aan de slag wil. Samen met de provincie, eventuele andere gemeenten en/of het waterschap moeten op bestuurlijk niveau positieve intenties worden uitgesproken. Ook moeten er duidelijke afspraken zijn over de inzet van menskracht en middelen. Tijdens deze fase wordt vervolgens geïnventariseerd welke belanghebbenden er in het gebied zijn en wat hun status, belangen en houding zijn ten opzichte van een evz. Het heeft zin om bijvoorbeeld persoonlijk bij belanghebbenden langs te gaan om uit te leggen wat een evz kan betekenen en hun houding te peilen. Deze fase wordt afgesloten met het samenstellen van een projectgroep, met daarin naast gemeenten, waterschap en provincie ook vertegenwoordigers van de terreinbeheerders, de agrarische sector, de recreatiesector, eventuele landgoederen, en mogelijk natuur- en milieuorganisaties.

### 2. De visievorming

Onder leiding van de trekker, die vanaf dan als procesmanager fungeert, stelt de projectgroep een visie op voor hun ecologische verbindingszone. Dit gebeurt op ambtelijk niveau. Als basis voor deze visie wordt een overzicht gemaakt van de knelpunten en mogelijkheden en de economische en ecologische betekenis daarvan. Binnen de projectgroep kan een onafhankelijk voorzitter de rol van de trekker zuiverder houden. In de evz-visie is in elk geval aangegeven:

- hoeveel hectares nieuwe natuur er nodig zijn en hoe deze moeten worden ingericht, gebaseerd op de evz-modellen en de natuurdoelen uit het betreffende Gebiedsplan Natuur en Landschap,



- hoe dit gefinancierd kan worden,
- welke functieveranderingen er mogelijk zijn,
- hoe het beheer wordt georganiseerd,
- hoe, door wie en wanneer de uitvoering plaatsvindt (het Uitvoeringsplan), met per deelproject een planning en verantwoordelijke partij,
- hoe de monitoring plaats gaat vinden (zie ook fase 4).

De visie kan worden opgesteld in de vorm van een convenant of uitvoeringscontract, waarbij alle betrokkenen hun handtekening onder deze visie zetten, inclusief Gedeputeerde Staten van de provincie.

### **3. De uitvoering**

Het uitvoeringsplan wordt uitgevoerd en jaarlijks vertaald in jaarplannen, waarin duidelijk is wie welke taken op zich neemt en hoe de financiering daarvoor is geregeld. Ook voor dit proces is de trekker verantwoordelijk, daarin ondersteund door een kleinere projectgroep. Deze projectgroep bestaat naast trekker en provincie uit eventuele andere gemeenten of waterschappen. Indien gewenst kunnen de andere betrokkenen minder frequent inbreng leveren in een klankbordgroep (bijvoorbeeld GLTO, terreinbeherende organisaties, natuurwerkgroepen, dorpsraden).

### **4. Monitoring**

Tijdens en na de inrichting is monitoring gewenst en voor gebieden die onder Programma Beheer vallen zelfs verplicht. Hiervoor is in de evz-visie een Monitoringsplan opgenomen. Ten eerste moet geïnventariseerd worden wat er daadwerkelijk is gerealiseerd (prestatie-monitoring) en ten tweede moet gekeken worden of de beoogde effecten zijn behaald (effectmonitoring). Voor effectmonitoring is het essentieel dat er een nulmeting wordt gedaan en vervolgens wordt bekeken hoe de ecologische ontwikkeling is en wat de effecten zijn van andere functies daarop, bijvoorbeeld recreatie. Bij de uitvoering van de monitoring kunnen agrarische natuurverenigingen en vrijwilligers worden ingeschakeld. Het is tenslotte zinvol om vier jaar na de start van de uitvoering een uitgebreide evaluatie te houden.

Fase

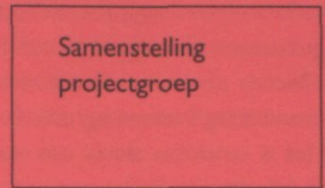
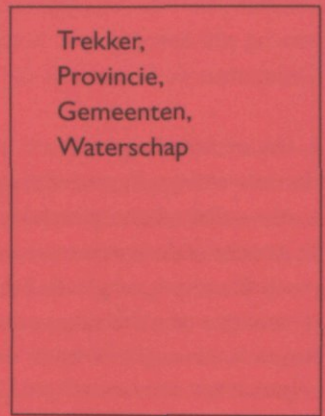
I. Initiatieffase

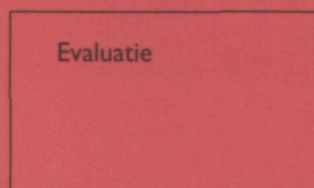
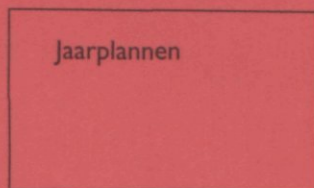
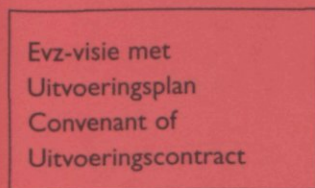
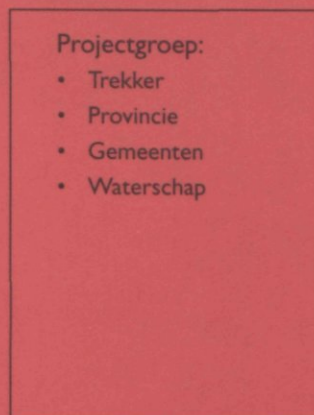
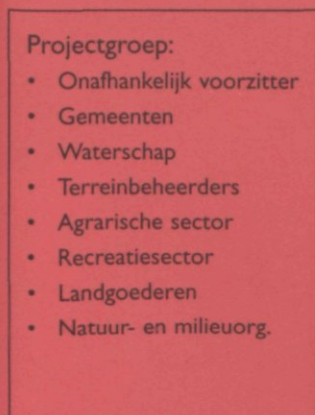
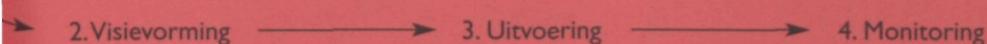
Betrokkenen

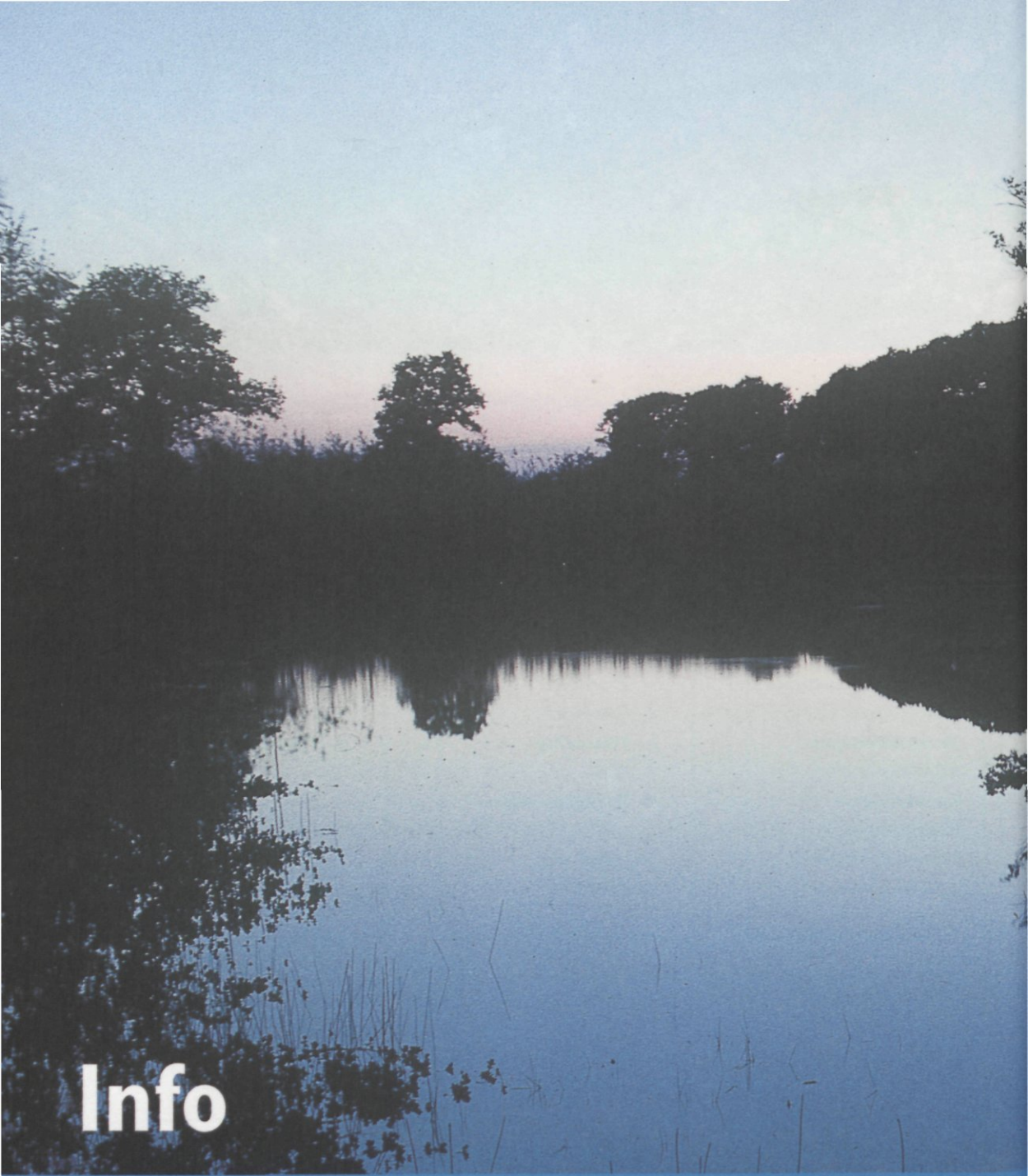
Trekker,  
Provincie,  
Gemeenten,  
Waterschap

Resultaat

Samenstelling  
projectgroep







# Info

---

**Financieringsbronnen**

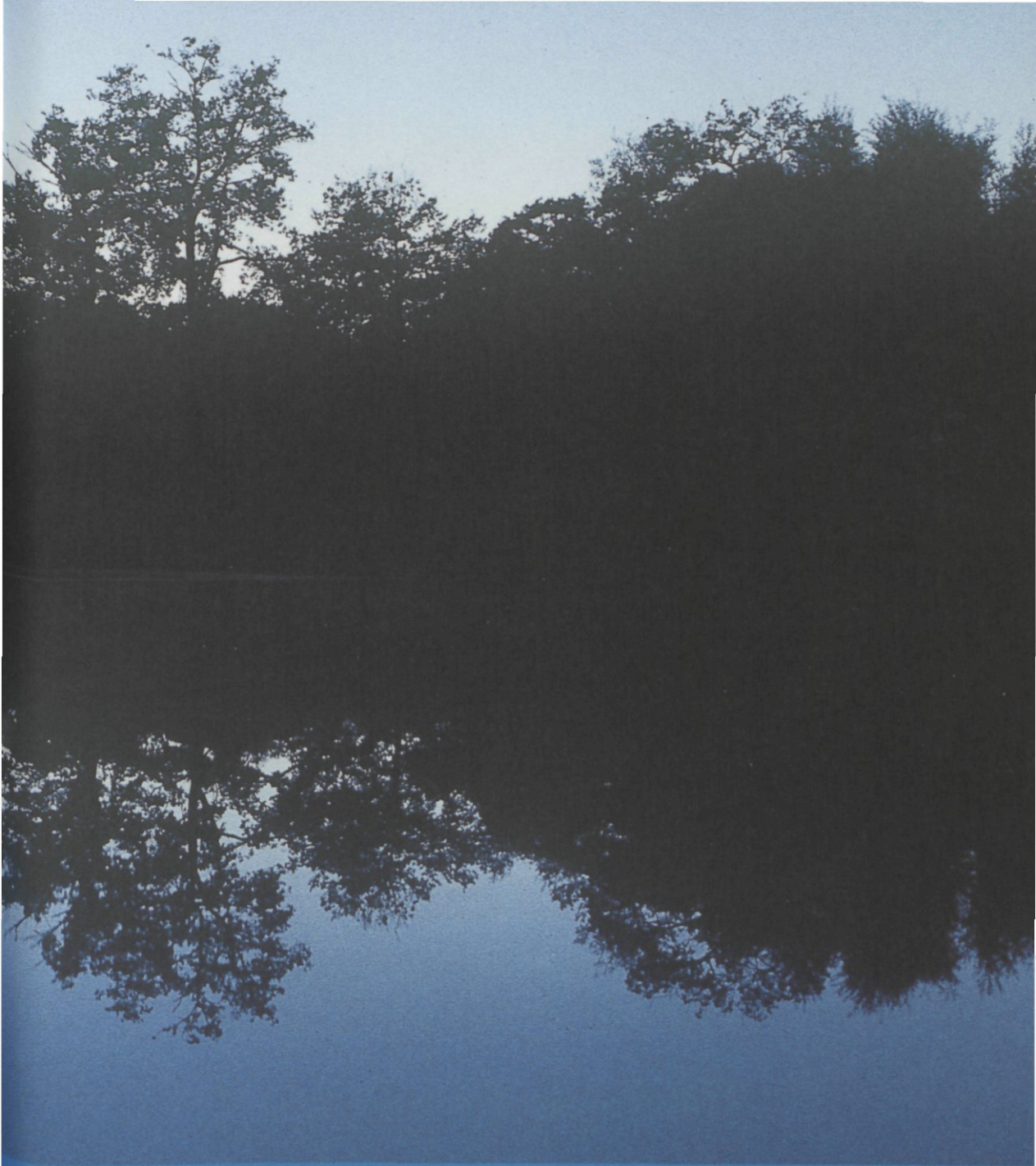
---

**Literatuur**

---

**Nuttige adressen**

---



## Financieringsbronnen

Voor het realiseren van een ecologische verbindingszone is veel geld nodig. Helaas is het niet mogelijk alles uit één subsidiepot te financieren. Dit betekent dat er een hele papierwinkel bij komt kijken, maar anderzijds ook dat er met enige creativiteit heel veel mogelijk is. De regionaal opgezette provinciale Programmabureaus kunnen initiatiefnemers adviseren bij de keuze van subsidiepotjes en het indienen van de aanvragen.

zie ook blz. 48

De belangrijkste financieringsbronnen zijn:

- Programma Beheer (zie hieronder),
- Europese en Rijksfondsen zoals POP, SGB en D2 (zie hiernaast), Interreg IIIb,
- Provinciaal Fonds Vernieuwing Landelijk Gebied,
- gemeentelijke fondsen bijvoorbeeld op basis van landschapsbeleids- en -ontwikkelingsplannen,
- aankoopfinanciering van rijk en provincie volgens de regeling Particulier Natuurbeheer (PNB), voor aankoop en doorlevering aan natuurbeherende organisaties,
- sponsoring,
- particuliere fondsen zoals Postcodeloterij.

### Programma Beheer:

#### *Subsidieregeling Natuurbeheer (SN) en Subsidieregeling Agrarisch Natuurbeheer (SAN)*

Het Programma Beheer is het kader voor rijkssubsidies op het gebied van natuur en landschap. De subsidies binnen de twee regelingen voorzien in verwervingssubsidie, in vergoedingen voor waardevermindering van de grond als deze van agrarische bestemming omgevormd wordt tot natuur, in inrichtingssubsidie en in beheerssubsidie. De Provincie stelt in haar Gebiedsplannen Natuur en Landschap vast welke gebieden voor deze subsidies in aanmerking komen. Bij evz's is subsidie uit de SN bijvoorbeeld bruikbaar voor stapstenen en uit de SAN voor randenbeheer en landschapselementen. Waterschappen komen (nog) niet in aanmerking voor het Programma Beheer.





### ***Subsidieregeling Gebiedsgericht Beleid en Reconstructiegebieden (SGB)***

Deze regeling richt zich op activiteiten voor de verbetering van de kwaliteit van het landelijk gebied. Thema's zijn watersysteem, landschap, cultuurhistorie, natuur, milieukwaliteit, recreatie. Het biedt financiering voor planontwikkeling en uitvoering; bij evz's bijvoorbeeld voor de aanleg van natuurvriendelijke oevers en natte evz's.

### ***Plattelands Ontwikkelingsprogramma (POP)***

Deze subsidiepot is bedoeld voor activiteiten in het kader van plattelandsontwikkeling, op de raakvlakken van landbouw, economie, waterbeheer en recreatie. Binnen evz's is deze regeling bijvoorbeeld geschikt voor de aanleg van faunapassages en vispassages.

### ***EPD Oost-Platteland (Doelstelling 2 of D2)***

D2 is van kracht in een deel van Gelderland. Voor evz's zijn bijvoorbeeld bijdragen mogelijk voor aanleg en inrichting van natuur in combinatie met recreatieve activiteiten (bijv. fiets- of wandelpad, voorlichtingsborden of vissteigers).

Andere realiseringmogelijkheden zijn:

- provinciaal beleid voor de realisering van nieuwe landgoederen;
- meeliften met andere trajecten, bijvoorbeeld faunapassages bij de aanleg en reconstructie van wegen en waterlopen, groenvoorzieningen bij nieuwe woonwijken etc.;
- meeliften met plannen voor waterberging.

Sonja Fris, gemeente Ede: "De gemeente en provincie vragen van de boeren dat zij bestaande houtwallen in stand willen houden. De provincie heeft daar een onderhoudsregeling voor die inmiddels voor steeds meer boeren een interessante optie blijkt. Daarnaast hebben we bij de gemeente Ede zelf de regeling 'Landschapsbeheer-Plus' bedacht en opgetuigd. Die regeling subsidieert de aanleg van nieuwe houtwallen en akkerrandbeheer op een gedeelte van de zone die niet binnen de EHS ligt. Uitgangspunt is dat de boer die een houtwal aanlegt, er financieel niet op achteruit mag gaan."

## Nuttige adressen

### *Algemene informatie over ecologische verbindingzones:*

- **Provincie Gelderland, Dienst Ruimte Economie en Welzijn, Afdeling Landelijk Gebied**  
Postbus 9090, 6800 AX Arnhem, tel. 026 – 359 9504, fax 026 – 359 9510

### *Voor advies en hulp bij subsidieaanvragen:*

- **Groenloket Gelderland**  
Postbus 9079, 6800 ED Arnhem, tel. 0900-36 36 360 (0,15 pm), fax 026 - 378 1250  
info@groenloket.nl www.groenloket gelderland.nl
- **Programmabureau Veluwe, Veluwestroom**  
Postbus 111 (Lathmerweg 3, Wilp), 7390 AC Twello, tel. 0571 – 268 370, fax 0571 – 268 371  
info@veluwestroom.nl
- **Programmabureau Achterhoek en Liemers Plattelandshuis**  
Hummeloseweg 85, 7021 KN Zelhem, tel. 0314 – 625 000, fax 0314 – 641 909  
info@plattelandshuis.nl
- **Programmabureau Rivierengebied**  
Postbus 218 (Laan van Westroijen 4), 4000 AE Tiel, tel. 0344 – 695 673, fax 0344 – 695 713  
info@pbr.gelderland.nl
- **Programmabureau Gelderse Vallei, Stichting Vernieuwing Gelderse Vallei**  
Postbus 599 (Wesselseweg 32), 3770 AN Barneveld, tel. 0342 – 404 242, fax 0342 – 404 243  
info@svgv.nl www.svgv.nl

### *Algemene informatie over Europese subsidiemogelijkheden:*

- **EU Programmasecretariaat, Provincie Gelderland**  
Postbus 9090, 6800 GX Arnhem, tel. 026 – 359 9724, fax 026 – 359 9209  
eu@prv.gelderland.nl

*Zie ook de brochure 'U, de provincie en Europa – Samen in actie voor de ontwikkeling van het Gelderse platteland'*

### *Trekkers van de pilot-evz's:*

- **Pilot evz Oude IJssel, Waterschap Rijn en IJssel**  
Postbus 148, 7000 AC Doetinchem, tel. 0314 – 369 369, fax 0314 – 343 258  
waterschap@wrij.nl www.wrij.nl
- **Pilot evz Lunterse Beek, Gemeente Ede**  
Postbus 9022, 6710 HK Ede, tel. 0318 – 680 911, fax 0318 – 680 577  
info@ede.nl www.edegelderland.nl
- **Pilot evz Heumen-Horsen, Gemeente Wijchen**  
Postbus 9000, 6600 HA Wijchen, tel. 024 – 649 2111, fax 024 – 649 2208  
www.wijchen.nl

### **Waterschappen:**

- **Waterschap Rijn en IJssel**  
Zie voor gegevens hierboven
- **Waterschap Veluwe**  
Postbus 4142, 7320 AC Apeldoorn, tel. 055 - 527 2911, fax 055 - 527 2704  
waterschap@veluwe.nl www.veluwe.nl
- **Waterschap Vallei en Eem**  
Postbus 330, 3830 AJ Leusden, tel. 033 - 43 46 000, fax 033 - 43 46 300  
info@wve.nl www.wve.nl
- **Waterschap Rivierenland**  
Postbus 599, 4000 AN Tiel, tel. 0344 - 649 090, fax 0344 - 649 099  
info@wsrl.nl www.wsrivierenland.nl

### **Natuurbeherende organisaties:**

- **Natuurmonumenten**  
Postbus 9955, 1243 ZS 's-Graveland, tel. 035 - 655 9933  
www.natuurmonumenten.nl
- **Staatsbosbeheer, Regiokantoor Gelderland**  
Postbus 680, 6800 AR Arnhem, tel. 026 - 353 9393, fax 026 - 353 9399  
 gelderland@sbb.agro.nl
- **Het Geldersch Landschap**  
Postbus 7005, 6801 HA Arnhem, tel. 026 - 355 2555, www.hgl-vgk.nl

### **Overige adressen:**

- **Dienst Landelijk Gebied (DLG), Gelderland / Regio Oost**  
Postbus 9079, 6800 ED Arnhem, tel. 026-3781200, fax 026-3781250  
www.minlnv.nl/dlg/
- **Het Nationaal Groenfonds**  
Postbus 15, 3870 DA Hoevelaken, telefoon 033-253 9255, fax 033-253 9595  
info@groenfonds.nl www.groenfonds.nl
- **Geldersch Particulier Grondbezit (GPG)**  
Postbus 65, 6700 AB Wageningen, tel. 0317 - 453 462, fax 0317 - 412 740  
gpg@hetnet.nl www.grondbezit.nl/ie/gpg.html
- **Federatie Natuurlijk Platteland Oost**  
Postbus 94, 6700 AB Wageningen, tel. 0317 - 466 244, fax 0317 - 466 245

## Literatuur

### **algemeen (op te vragen bij de Provincie Gelderland)**

- Evaluatie van de ecologische verbindingzones in de provincie Gelderland, 1998, IBN-DLO
- Ecologische Verbindingszones in Gelderland, januari 1999, Provincie Gelderland
- Gelderse Groene Connecties, februari 1999, gezamenlijke visie provincie, gemeenten en waterschappen
- Natuur voor mensen, mensen voor natuur – Natuurbeleidsplan, 1999, Ministerie van LNV
- Plan van Aanpak Ecologische Verbindingszones, januari 2000, Gezamenlijke Waterschappen in Gelderland
- Kloppende aders – Een impuls aan de realisatie van ecologische verbindingzones in Nederland, 2000, Ministerie van LNV
- De Gelderse Natuurdoelenkaart, juli 2000, Provincie Gelderland
- Gebiedsplannen Natuur en Landschap, 2001-2003, Provincie Gelderland (vijf versies: Achterhoek, Veluwe, Gelderse Vallei, Randmeerkust & IJsselvallei en Rivierenland)
- Robuuste verbindingen, 2001, Ministerie van LNV (brochure)
- Ecologische poorten Veluwe - Eindrapport, november 2002, Provincie Gelderland
- Ontsnippering van de Ecologische Hoofdstructuur in Gelderland, 2003, Bureau Waardenburg

### **over individuele evz's**

- Ecologische Verbindingszone Oude IJssel - Fase I: Visie, juni 1998, Arcadis
- Samenwerking Ecologische Verbindingszone Oude IJssel, januari 2003, Waterschap Rijn en IJssel (hoofdrapport en brochure)
- Ecologische Verbindingszone Heumen-Horssen - Werk in uitvoering!, mei 2001, Gemeente Wijchen en Provincie Gelderland
- Inrichtingsplan Ecologische Verbindingszone Heumen-Horssen, augustus 2002, Ingenieursbureau BCC
- Stroomgebied Lunterse Beek - Deel 1: Plan Ecologische Verbindingszone, juli 2000, Gemeente Ede en Provincie Gelderland
- Een groenblauwe ader door de Achterhoek – Ecologische Verbindingszone Groenlose Slinge, april 2001, Waterschap Rijn en IJssel (brochure)



## Colofon

*zomer 2003*

Dit boekje is een uitgave van de provincie Gelderland, afdeling Landelijk Gebied

**Tekst**

Communicatiebureau de Lynx, Wageningen,  
Marjel Neeffjes, Geert van Duinhoven

**Vormgeving**

Grafisch Atelier Wageningen, Daphne de Bruijn

**Kaart**

Provincie Gelderland, Wim Willemsen

**Tekeningen**

nijntien illustraties

**Foto's**

Het Geldersch Landschap (Koos Dansen),  
Provincie Gelderland (Sylvia Mak, Bram Vreugdenhil),  
[www.natuur dichtbij.nl](http://www.natuur dichtbij.nl) (Johan van Tussenbroek),  
Vereniging Das en Boom (Valentijn te Plate),  
Communicatiebureau de Lynx (Marjel Neeffjes),  
Dick Brouwers, Bureau voor Beeld (Hans Dijkstra),  
Rijkswaterstaat (Meetkundige Dienst): dijk bij Kekerdom  
Veenman drukkers, Ede

**Omslagfoto**

**Druk**

