



Bacteriën in de Bloemisterij

Casper Sloopweg

Bacterieziekten zijn een toenemend probleem in de bloemisterij. Ze zijn erg besmettelijk en nauwelijks te bestrijden. Beheersmaatregelen zijn het belangrijkste wapen.

Waar komen de bacteriën vandaan?

Uitgangsmateriaal

In veel gevallen komen bacteriën met het uitgangsmateriaal mee. Dit materiaal kan latent besmet zijn, zonder dat het zichtbaar is. Bestel gegarandeerd gezond uitgangsmateriaal of gebruik alleen volledig gezonde eigen partijen voor vermeerdering.

Machines en apparatuur

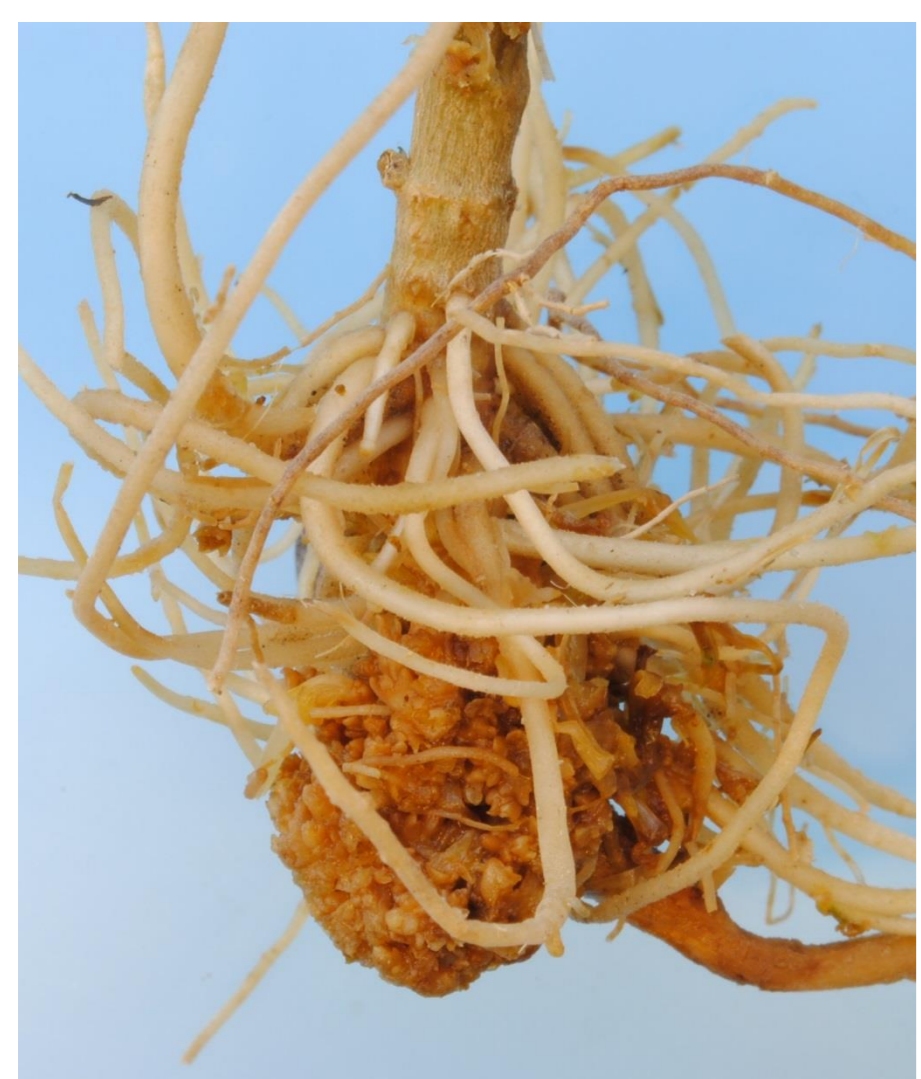
Machines en apparatuur van eigen bedrijf, of van loonwerkers, die eerder in besmet gewas zijn ingezet, zijn een groot gevaar. Zorg dat de machines schoon en ontsmet aan een nieuwe partij beginnen. Ontsmetten zonder reinigen is zinloos!

Mens en dier

Medewerkers kunnen voor veel verspreiding van bacteriën zorgen. Begin met schone partijen/percelen, of wissel tussendoor van kleding en schoeisel. Werk niet in een nat gewas. Laat kinderen en huisdieren niet in het gewas komen.

Wind en water

Bacteriën kunnen zich over grote afstand verspreiden in kleine waterdruppeltjes (aerosolen). Houd de omgeving van uw bedrijf in de gaten en verwijder onkruid en waardplanten.



Figuur 1. Woekerzieke in Phlox



Figuur 2. Verspreiding bacterieziekte in Sedum, met maibalk



Figuur 3. Bacterieziekte in Sedum. Niet verwarren met Phoma schimmel!

Beheersing

Bestrijding van bacteriën met chemische middelen is niet mogelijk. Antibiotica zijn niet toegestaan.

Het is wel mogelijk om de plantweerstand te verhogen met plantversterkers, maar dit is alleen zinvol in combinatie met andere beheersmaatregelen.

De inzet van antagonisten of bacteriofagen staat nog in de kinderschoenen en biedt niet op korte termijn uitkomst.

De tien geboden

- 1. Weet welke bacterieziekten in uw gewas kunnen voorkomen**
- 2. Gebruik plantmateriaal uit een gezonde partij**
- 3. Voorkom beschadiging plantmateriaal**
- 4. Maak voldoende tijd voor gewaswaarnemingen**
- 5. Verwijder zieke planten direct**
- 6. Laat diagnose stellen van zieke planten**
- 7. Maak materiaal en handen na elke partij goed schoon**
- 8. Werk niet in een nat gewas en laat geen huisdieren toe**
- 9. Zorg voor een goed groeiend gewas**
- 10. Instrueer al uw medewerkers**

Onderzoek

Latente besmetting

Er zijn twee methoden vergeleken om latente besmetting in Sedum op te sporen. Het bleek dat de 'klassieke' methode beter werkte dan een nieuwe, simpele, methode uit de aardappelteelt.

Met deze techniek is besmetting aangetoond in een partij planten, afkomstig van geselecteerd uitgangsmateriaal, die op het oog gezond waren.

Schoon uitgangsmateriaal

In 2013 is op labschaal onderzoek gedaan naar een warmwaterbehandeling om stekmateriaal van Sedum vrij te maken van (latente) bacteriebesmetting. In 2014 zijn twee veelbelovende behandelingen op semi-praktijkschaal getest. De planten hebben de behandelingen goed doorstaan. De invloed op de eventueel aanwezige (latente) besmetting is pas later vast te stellen.

Tot slot

Dit project is uitgevoerd in samenwerking met Bio Interacties & Plantgezondheid van Wageningen UR, Naktuinbouw en telers, met financiering door het Productschap Tuinbouw.