



Stadslandbouw in Almere

De stand van zaken op 1 januari 2015

Ing. A.J.G Dekking



Praktijkonderzoek Plant & Omgeving, onderdeel van Wageningen UR
Business Unit Akkerbouw, Groene ruimte en Vollegrondsgroenten
Februari 2015

PPO no. 629



Stadslandbouw in Almere

De stand van zaken op 1 januari 2015

Ing A.J.G. Dekking

© 2015 Wageningen, Stichting Dienst Landbouwkundig Onderzoek (DLO) onderzoeksinstituut Praktijkonderzoek Plant & Omgeving en CAH Vilentum Hogeschool Almere Alle rechten voorbehouden. Niets uit deze uitgave mag worden vervoelvoudigd, opgeslagen in een geautomatiseerd gegevensbestand, of openbaar gemaakt, in enige vorm of op enige wijze, hetzij elektronisch, mechanisch, door fotokopieën, opnamen of enige andere manier zonder voorafgaande schriftelijke toestemming van DLO.

Voor nadere informatie gelieve contact op te nemen met: DLO in het bijzonder onderzoeksinstituut Praktijkonderzoek Plant & Omgeving, Businessunit Akkerbouw, Groene ruimte en Vollegrondsgroenten

DLO is niet aansprakelijk voor eventuele schadelijke gevolgen die kunnen ontstaan bij gebruik van gegevens uit deze uitgave.

PPO Publicatienr. 629

Deze rapportage is gemaakt in kader van het project “Verkenning Stadslandbouw”. Dit is een project van de Onderwijsvernieuwingprogramma’s Voedsel & Consument en Natuur & Leefomgeving van het Groene Onderwijs. Het doel van dit project is om een verkenning uit te voeren naar de betekenis van het thema stadslandbouw voor verschillende curricula van het groene onderwijs op VMBO-, MBO- en HBO-niveau. Deelnemende onderwijsinstellingen zijn CAH Vilentum, Nordwin College, Citaverde College, AOC De Groene Welle en Groenhorst College

Deze rapportage is gemaakt door OSA, Ontwikkelcentrum Stadslandbouw Almere. OSA is de motor achter de ontwikkeling van stadslandbouw in brede zin in en rond Almere. Het OSA realiseert dit door samenhang te brengen in bestaande en nieuwe initiatieven rondom stadslandbouw in Almere en hiervoor ondersteunende condities te creëren.



Praktijkonderzoek Plant & Omgeving, onderdeel van Wageningen UR Business Unit Akkerbouw, Groene ruimte en Vollegrondsgroenten

Adres : Postbus 430, 8200 AK Lelystad
: Edelhertweg 1, 8219 PH Lelystad
Tel. : +31 320 291 111
Fax : +31 320 230 479
E-mail : info.ppo@wur.nl
Internet : www.ppo.wur.nl

Inhoudsopgave

	pagina
SAMENVATTING.....	5
1 INLEIDING	7
1.1 Aanleiding van dit onderzoek	7
1.2 Doelstelling	7
1.3 Werkwijze.....	8
1.4 Leeswijzer.....	8
2 DE GESCHIEDENIS VAN ALMERE	9
3 HET BESTUURLIJK KLIMAAT T.A.V. STADSLANDBOUW IN ALMERE	11
4 STADSLANDBOUW IN ALMERE; STAND VAN ZAKEN OP 1 JANUARI 2015.....	15
5 VOORBEELDEN VAN STADSLANDBOUWINITIATIEVEN PER THEMA	19
5.1 Voedselproductie.....	20
5.2 Recreatie	24
5.3 Sociale cohesie	28
5.4 Educatie	32
5.5 Korte ketens	36
5.6 Beheer openbare ruimte.....	40
5.7 Biodiversiteit	44
5.8 Zorg	48
5.9 Energie en het sluiten van kringlopen.....	52
6 ZELF AAN DE SLAG, FACILITERING GEMEENTE EN ONDERSTEUNENDE NETWERKEN.....	53
7 CONCLUSIES EN AANBEVELINGEN	57
LITERATUURLIJST	59

Samenvatting

Stadslandbouw is een thema dat steeds nadrukkelijker lokaal en regionaal op de agenda staat. Stadslandbouw is een containerbegrip dat veel verschijningsvormen kent en velen doelen dient.

Almere is een jonge stad die niet organisch gegroeid is, maar waarbij tijdens het ontwerp ruimte is bestemd voor een groen-blauw casco. Naast het ontwerp van de stad draagt ook het beleid bij aan een gunstig klimaat voor stadslandbouw. Hierbij gaat het om belangrijke gebiedsontwikkelingen, conceptuele en beleidsmatige notities. Dit zijn de Rijksstructuurvisie Regio Almere-Amsterdam-Markermeer, Nieuwe natuur in Flevoland, De Almere Principles, de nota Kleur aan Groen, het coalitieakkoord Almere 2014-2018, de Agenda Stadslandbouw, Almere Oosterwold en de Floriade, de wereldtuinbouwtentoonstelling die in 2022 in Almere zal worden georganiseerd.

Desondanks ontbreekt het aan een overzicht van stadslandbouwinitiatieven in Almere. In dit rapport wordt een overzicht gegeven van de stand van zaken met betrekking tot stadslandbouw op 1 januari 2015. Dit overzicht is samengesteld door de auteur van deze rapportage; Arjan Dekking. Dit overzicht is gemaakt op basis van persoonlijke observaties, het verzamelen van krantenartikelen en door actief te zijn in het stadslandbouwnetwerk.

Op 1 januari 2015 zijn er volgens deze inventarisatie in Almere 125 initiatieven op het gebied van stadslandbouw. Vooral na 2010 is de toename spectaculair. Hierbij gaat het vooral om kleinschalige initiatieven in de bestaande stad en in veel mindere mate om initiatieven op meso- of macroniveau. De meeste initiatieven zijn niet commercieel, toch zijn er bijna 40 commerciële initiatieven.

Stadslandbouw dient meerdere functies. In Almere zijn vooral recreatie, voedselproductie, beheer van de openbare ruimte, sociale cohesie en educatie van belang. Van 28 initiatieven wordt een korte beschrijving gegeven. Beschreven worden contactgegevens en locatie, de functies die het initiatief vervult, een korte omschrijving en een impressie in beeld (foto's, Google Maps, Website). Hieraan is actief meegewerkt door de initiatieven.

Naast de daadwerkelijke initiatieven zijn er vijf ondersteunende netwerken actief in Almere. Dit zijn het Ontwikkelcentrum Stadslandbouw Almere (OSA), de Kenniskring Buurtmoestuinen, Mooi Zo Goed Zo van stichting de Schoor, de Koninklijke Nederlandsche Heidemaatschappij (KNHM) en Groen Dichterbij. Ook organisaties als Stad en Natuur, Vereniging Buitenstad, Stadsboerderij Almere en de Urban Greeners ondersteunen diverse initiatieven.

Deze rapportage is een eerste aanzet. Vervolgonderzoek bij de initiatieven naar sociale en economische impact zal het inzicht in de impact van stadslandbouw vergroten. Het versterken van de samenhang tussen beleid, de initiatieven en de ondersteunende netwerken is noodzakelijk om de volledige potentie van stadslandbouw te benutten.

1 Inleiding

Stadslandbouw is een thema dat steeds nadrukkelijker lokaal en regionaal op de agenda staat. De belangstelling komt vanuit allerlei geledingen van de maatschappij, ieder met zijn eigen motieven. Overheden en maatschappelijke organisaties zien in stadslandbouw een middel om beleidsdoelen te realiseren. Burgers gaan aan de slag omdat ze het leuk en belangrijk vinden om gezond en regionaal voedsel te produceren en te consumeren. De agrarische sector ziet stadslandbouw (en multifunctionele landbouw) als middel om het imago van de landbouwsector te verbeteren en de transparantie van de productiewijze te vergroten. Ondernemers zien kansen in de markt, enzovoort.

De diversiteit van activiteiten welke onder de term 'stadslandbouw' plaatsvinden is overigens wel heel erg groot; kleinschalige buurtmoestuinen, stadsboeren, plukparken, voedsel coöperaties. Kortom er gebeurt enorm veel op dit thema en het is enorm in beweging.

1.1 Aanleiding van dit onderzoek

Ondanks het feit dat stadslandbouw midden in de belangstelling staat, is er geen of slechts een zeer fragmentarisch overzicht van de huidige stand van zaken m.b.t. stadslandbouw in Almere. Dit terwijl er allerlei partijen zijn voor wie een dergelijk overzicht heel erg nuttig zou kunnen zijn. Denk hierbij aan onderwijs, onderzoek en beleid.

Enkele voorbeelden:

Het Groene Onderwijs speelt op dit moment slechts kleinschalig, incidenteel en vaak projectmatig in op vragen over stadslandbouw. Knelpunten hierbij zijn de vaak nog beperkte expertise van het docentenkorps, de noodzaak – en daardoor de zoektocht - deze problematiek integraal en dus vanuit verschillende opleidingen te benaderen (teelt, groenbeheer, horeca, ondernemerschap en economie, catering, detailhandel en health-en lifestyle gerelateerde opleidingen), het gebrek aan regionaal netwerk dat als sparringpartner kan dienen en een gebrek aan inzicht in de, aan dit thema gerelateerde, mogelijkheden voor vervolgoopleidingen.

De gemeente Almere komt momenteel via allerlei zaken in contact met stadslandbouw. Denk hierbij aan beleidsthema's, gebiedsontwikkelingen, burgerinitiatieven en commerciële initiatieven. Om dit op een juiste manier invulling te geven is een inzicht in de verschillende vormen van stadslandbouw heel belangrijk. Hoewel de gemeente een aantal websites heeft waarop ze initiatieven in kaart brengt en initiatieven uitnodigt om zich zelf aan te melden is dat overzicht nu nog onvolledig.

Daarnaast kan een overzicht van stadslandbouwinitiatieven in Almere inwoners van Almere inspireren om hiermee zelf aan de slag te gaan.

1.2 Doelstelling

De doelstelling van dit project was het in kaart brengen van de huidige stand van zaken met betrekking tot stadslandbouw in Almere.

1.3 Werkwijze

Het overzicht van stadslandbouwinitiatieven in Almere (hoofdstuk 5) is tot stand gekomen door het jarenlang verzamelen van gegevens door de auteur van deze publicatie; Arjan Dekking.

Arjan woont sinds 1995 in Almere en is zowel als vrijwilliger als beroepsmatig nauw betrokken bij allerlei initiatieven op het gebied van stadslandbouw in Almere. In zijn vrije tijd zet hij zich bestuurlijk in voor Stichting Vrienden van Stadslandbouw Almere (2007-2011) en Vereniging Buitenstad (2012-heden). Daarnaast is hij in zijn vrije tijd actief voor Stadsboerderij Almere en Almeerse Weelde. Vanaf 2012 is Arjan ook professioneel actief op het gebied van stadslandbouw in Almere. Dit doet hij vanuit het samenwerkingsverband OSA; Ontwikkelcentrum Stadslandbouw Almere. Vanuit die functie ondersteunt hij professionele vormen van stadslandbouw (o.a. Buitenvaart en Praktijknetwerk lokaal voedsel), burgerinitiatieven (initiatiefnemer van de Kenniskring Buurtmoestuinen, initiatiefnemer van VINDplaats Zenit) en denkt hij met overheden mee in beleidszaken en gebiedsontwikkelingen.

Al jaren verzamelde Arjan gegevens over stadslandbouw in Almere. Dit gebeurde op basis van eigen observaties, het verzamelen van krantenknipsels en vooral door actief te zijn in het Almeerse stadslandbouwnetwerk.

In 2014 zijn deze gegevens in een excelbestand gezet en kon er een eerste analyse plaatsvinden. Beoordeling van de initiatieven op diverse kenmerken gebeurde op basis van persoonlijk inzicht. Hiervoor zijn geen strikte criteria en grenswaarden gehanteerd. Dit zal vanwege de enorme diversiteit van de initiatieven ook niet mogelijk blijken.

1.4 Leeswijzer

Omdat de ruimtelijke inrichting van de omgeving belangrijk is voor ontwikkelmogelijkheden van stadslandbouw wordt in hoofdstuk 2 kort ingegaan op de geschiedenis van Flevoland en Almere in het bijzonder.

In hoofdstuk 3 wordt op basis van actuele beleidsstukken en gebiedsontwikkelingen verklaard waarom er vanuit de overheid momenteel veel belangstelling is voor het thema stadslandbouw.

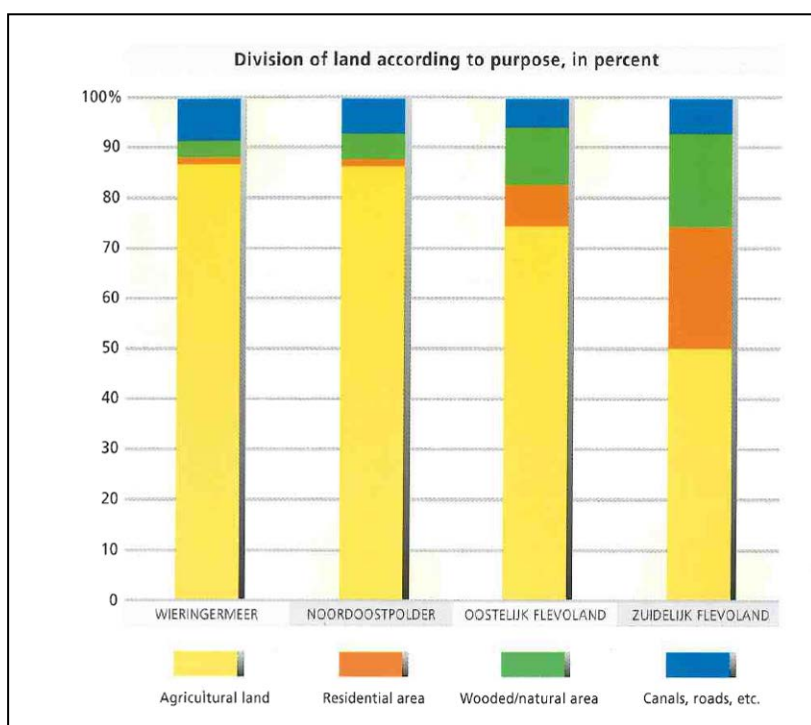
In hoofdstuk 4 wordt de stand van zaken op het gebied van stadslandbouw in Almere beschreven. Hierbij wordt ingegaan op de ontwikkeling van het aantal initiatieven, de schaalgrootte waarop dit plaatsvindt, de ontwikkeling van commerciële en niet commerciële vormen van stadslandbouw en de functies die stadslandbouw in Almere vervuld.

In hoofdstuk 5 worden een groot aantal initiatieven van stadslandbouw in Almere beschreven. Hierbij gaat het niet om alle initiatieven, maar om een selectie van initiatieven om zo diversiteit van stadslandbouw in Almere te beschrijven.

In hoofdstuk 6 wordt beschreven welke organisaties en ondersteunende netwerken er zijn om initiatieven op het gebied van stadslandbouw te ondersteunen. De rapportage sluit af met conclusies en aanbevelingen.

2 De geschiedenis van Almere

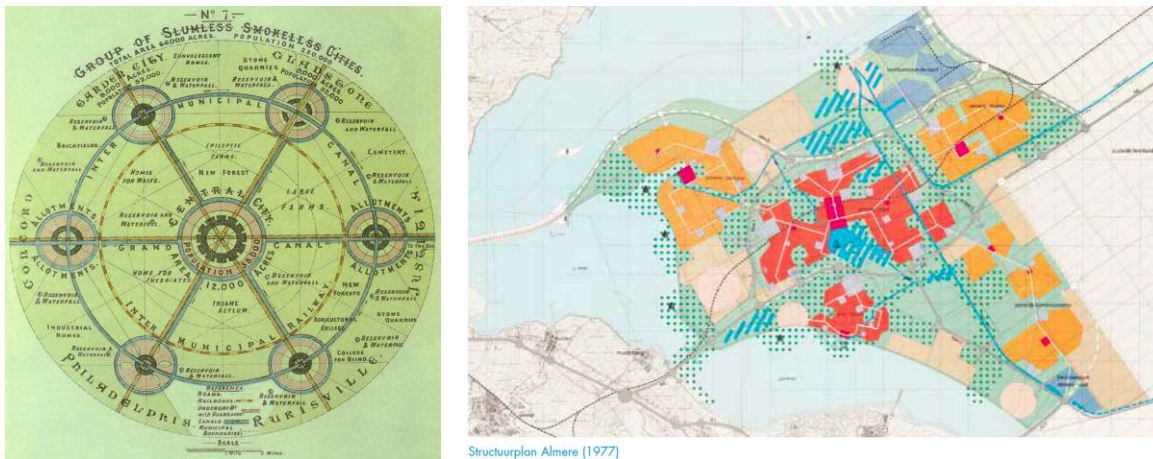
Almere ligt in Zuidelijk Flevoland, en is de jongste van de vier IJsselmeer polders; Wieringermeer (1930), Noordoost polder (1942), Oostelijk Flevoland (1957) en Zuidelijk Flevoland (1968). Van oorsprong waren de IJsselmeerpolders vooral bedoeld als landbouwgrond. Na de Tweede Wereldoorlog kwam men echter tot het inzicht dat de snel groeiende bevolking van Amsterdam en het Gooi voor een deel elders gehuisvest zou moeten worden (anoniem, 2001). Er ontstond dus naast grond voor voedselproductie ook steeds meer behoefte aan grond voor woningbouw, industrie, natuur en recreatie. Uit figuur 1 is af te lezen dat het grondgebruik door de loop der jaren steeds meer verschuift naar wonen en natuur. In de Wieringermeer (1934) werd bijvoorbeeld nog ruim 85% van het land agrarisch bestemd, in Zuidelijk Flevoland was dit nog maar de helft.



Figuur 1. Grondgebruik in de IJsselmeerpolders (bron: Facts and figures of the Zuiderzee project).

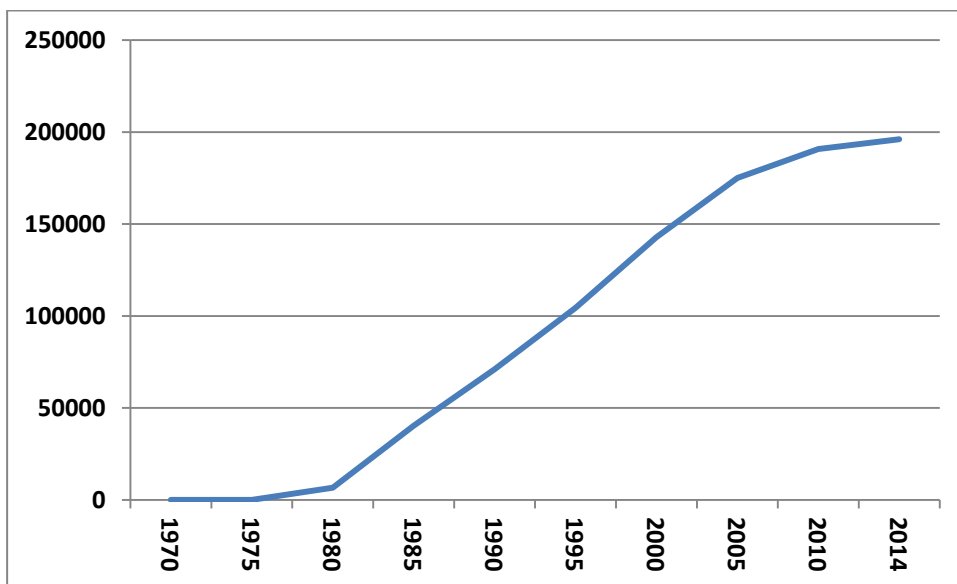
De eerste aanzet voor de bouw van Almere werd gegeven in 1975. In 1984 werd Almere een zelfstandige gemeente. Door haar ligging vlakbij Amsterdam voldeed Almere meer nog dan Lelystad aan de grote behoefte aan woningen in de Noordelijke Randstad.

Almere is gebouwd als een meerkernige tuinstad (Garden City Concept; Ebenezer Howard, 1902) met veel groen tussen de kernen (anoniem 2012). De kernen worden omgeven door landbouwgrond, bos en water. De eerste huizen werden in Almere Haven gebouwd. Daarna volgden Almere Stad, Almere Buiten, Almere Hout en Almere Poort. Momenteel heeft Almere 196.000 inwoners en behoort hiermee tot de 10 grootste gemeentes van Nederland.



Figuur 2. Het originele garden-city concept van Ebenezer Howard en Almere volgens het Structuurplan van 1977.

Almere staat aan de vooravond van een volgende groeispurt; de zogenaamde Schaalsprong (Anoniem, 2009). De komende decennia zal Almere groeien naar een stad met 400.000 inwoners. Hierdoor wordt Almere qua inwoneraantal de vijfde stad van Nederland. Via de Schaalsprong, Almere 2.0 wil Almere een stad worden met een duurzame identiteit.



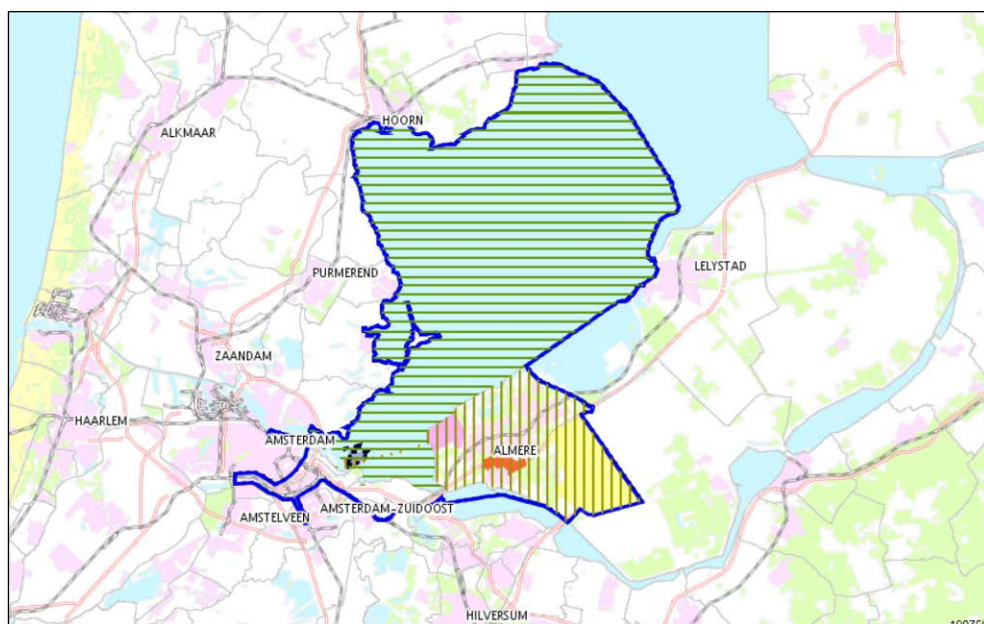
Figuur 3. Groei van het inwoneraantal van Almere (bron Wikipedia).

3 Het bestuurlijk klimaat t.a.v. stadslandbouw in Almere

Van oudsher maakt stadslandbouw onderdeel uit van Almere. De laatste jaren is de aandacht voor stadslandbouw in Almere echter sterk gegroeid. Dit komt vooral door het beleid op landelijk, provinciaal en gemeentelijk niveau. Conceptuele en beleidsmatige notities als de 'Almere Principles', 'RRAAM' en "Kleur aan groen" scheppen een gunstig klimaat voor een stedelijke leefomgeving gecombineerd met (stads)landbouw op micro schaal. Gebiedsontwikkelingen als Almere Oosterwold, het provinciale programma Nieuwe Natuur in Flevoland en de wereldexpo Floriade bieden ook volop ruimte voor stadslandbouw-initiatieven op meso-, en macro-, schaal in de nog te ontwikkelen gebieden. Onderstaand worden enkele belangrijke beleidsmatige ontwikkelingen beschreven.

RRAAM (Rijksstructuurvisie Regio Almere-Amsterdam-Markermeer)

Van de website: "De noordelijke Randstad kan in de komende 20 tot 30 jaar uitgroeien tot een internationaal concurrerende Europese top-regio. Het economisch belang van dit deel van de Randstad voor Nederland is groot. Dit vraagt om nieuwe, moderne woon- en werklocaties, goede bereikbaarheid en mogelijkheden voor recreatie en natuur. Samen met maatschappelijke organisaties, marktpartijen en betrokken bewoners onderzoeken rijk en regio hoe deze veelomvattende ruimtelijke ordeningsopgave gerealiseerd kan worden, in samenhang met andere ruimtelijke ontwikkelingen in de noordelijke Randstad."



Figuur 9: Plangebied RRAAM (bron Rijksstructuurvisie)

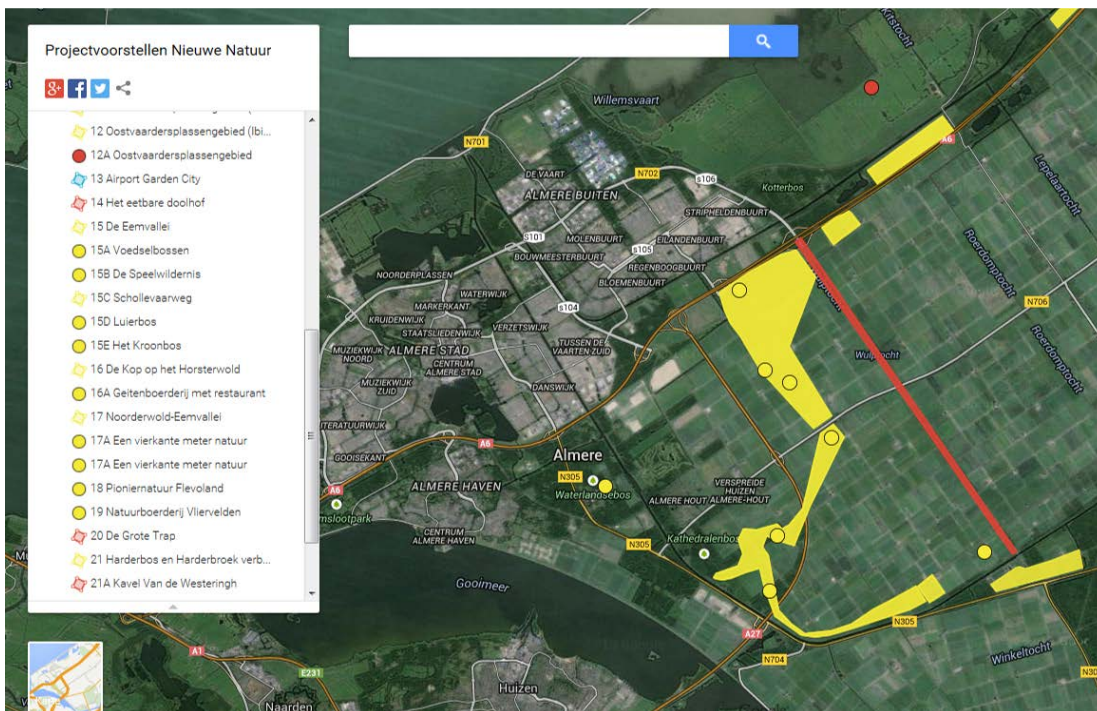
Op 25 april 2013 zijn de toekomstplannen van Rijk en regio voor het gebied Amsterdam-Almere-Markermeer gepubliceerd in de ontwerp-Rijksstructuurvisie. In de ontwerp-Rijksstructuurvisie staan de opgaven en keuzes op het gebied van woningbouw, bereikbaarheid en natuur. Het toekomstperspectief (2010 tot 2030) is een uitbreiding van Almere met 60.000 woningen, met als "stip op de horizon" een hoogstedelijke ontwikkeling aan de westkant van de stad, in combinatie met een IJmeerverbinding. Het Markermeer-IJmeer groeit uit tot een omvangrijk natuur- en recreatiegebied, van essentiële waarde voor de aantrekkingskracht van de regio. Dit wordt ook wel de schaalessprong genoemd.

Hiervoor is de Uitvoeringsovereenkomst Almere 2.0 ondertekend. Hiermee is de uitvoering van de verdere ontwikkeling en groei van Almere een feit. In de Uitvoeringsovereenkomst is ook het geld geregeld. Het Rijk draagt financieel bij om de groei van Almere mogelijk te maken. Een groot deel wordt besteed aan een betere bereikbaarheid van de stad via het spoor en de weg. Bij de groei van de stad horen ook nieuwe voorzieningen op het gebied van cultuur, sport, economie, groenblauw en duurzaamheid die samen met de mensen, gebouwen en wegen zorgen voor een sociale, leefbare, aantrekkelijke en gezonde stad.

Nieuwe Natuur in Flevoland

Deze nieuwe natuurontwikkeling (bron: www.flevoland.nl) komt in de plaats van de aanleg van natuurzone Oostvaarderswold, die in 2012 door het Rijk werd stopgezet. Het nieuwe beleid richt zich op kleinere projecten, dicht bij de steden.

Achthonderd hectare grond, verspreid over heel Flevoland, moet in de komende jaren een natuurbestemming krijgen. De provincie riep iedereen op om mee te denken over de inrichting. Er zijn oorspronkelijk bijna tachtig ideeën ingediend voor nieuwe natuur in Flevoland (o.a. een luierbos waar bomen geplant worden voor pasgeboren baby's, maar ook plannen voor honderden hectares nieuwe natuur). Van deze 80 ideeën zijn er 33 overgebleven die zijn uitgewerkt in concrete projecten. Daaruit wordt, op basis van een aantal criteria, een selectie gemaakt, waarover Provinciale Staten op 17 december een definitief besluit heeft genomen. Het voorstel is nagenoeg unaniem aangenomen. Op de website van de Provincie Flevoland is te zien waar de 33 ingediende voorstellen liggen; 7 in Noordoostpolder en bij Urk, 10 in Lelystad en Dronten en 16 rond Almere en Zeewolde.



Figuur 10: Projectvoorstellen Nieuwe Natuur in de regio Almere (bron: Provincie Flevoland).

Almere Principles (2007)

De Almere Principles (Anoniem, 2008) zijn geschreven voor de duurzame ontwikkeling van Almere tot 2030. De Almere Principles bestaan uit zeven uitgangspunten voor duurzame stedelijke ontwikkeling. Ze zijn speciaal voor Almere geschreven, maar ze gaan over zaken die ook op andere plaatsen aan de orde kunnen zijn. Het gaat om de volgende principes:

1. Koester diversiteit (diversiteit als een bepalend kenmerk van robuuste ecologische, sociale en economische systemen)
2. Verbind plaats en context (vanuit eigen kracht en tot wederzijds voordeel actieve relaties onderhouden met de haar omringende gemeenschappen in breedste zin)
3. Combineer stad en natuur (unieke en bestendige combinaties van het stedelijke en het natuurlijke weefsel)
4. Anticipeer op verandering (flexibiliteit in plannen en programma's opnemen, en daarmee onvoorspelbare kansen voor toekomstige generaties mogelijk helpen maken)
5. Blijf innoveren (nieuwe en verbeterde processen, technologieën en infrastructuren aanmoedigen en experimenten en kennisuitwisseling ondersteunen)
6. Ontwerp gezonde systemen ('cradle-to-cradle'-oplossingen benutten, in het besef van de onderlinge afhankelijkheid van ecologische, sociale en economische gezondheid op ieder schaalniveau)
7. Mensen maken de stad (burgers zijn de drijvende kracht zijn in het maken, behouden en verduurzamen van de stad)

Kleur aan groen

De nota "Kleur aan groen" (Kersten. 2013) is een ontwikkelkader voor de activering van het groenblauwe raamwerk van Almere. Almere biedt ruimte. Veel Almeerders hebben zich om die reden hier gevestigd. En besloten om te blijven. Almere is hún stad geworden. Ze hebben zich de stad toegeëigend en geven daar op eigen wijze kleur aan.

Nu is vaak onduidelijk op welke manier burgers, ondernemers en instituten hun ideeën in het groen kunnen verwezenlijken, waardoor initiatieven soms uitblijven of stranden. Kleur aan groen is bedoeld als eerste stap in het mogelijk maken van initiatieven in de groene ruimte. Het geeft de mogelijkheden aan voor de doorontwikkeling van het groen en het water in en om de stad. Het sluit in principe geen vormen van gebruik uit. Veel is mogelijk, mits het past bij het karakter van de omgeving en daar een positieve bijdrage aan levert.

Coalitieakkoord Almere 2014-2018; De kracht van de stad

In dit coalitieakkoord van D66, PvdA, VVD, Leefbaar Almere en CDA is een akkoord op hoofdlijnen dat de voornaamste thema's van deze raadsperiode adresseert en daar doelstellingen aan koppelt (Anoniem. 2014). De coalitie heeft een gezamenlijke kernopgave: wij willen meer samen met Almeerders optrekken. Meer dan ooit leeft de wens samen met de inwoners van Almere onze stad verder tot bloei te brengen. Uit het akkoord: "Almere is echt een ruime 'Green City'. Tussen de dijken strekt zich een zee van groen en blauw uit. Wij willen dit karakter versterken en behouden. Daarom hebben wij een aantal college-brede thema's voor de stad gekozen die wij regelmatig integraal zullen agenderen: sport, Floriade, veiligheid, Growing Green Cities, de transities in het sociaal domein, innovatie en integrale wijkaanpak.

Agenda Stadslandbouw

Deze agenda is opgesteld door het Stedennetwerk Stadslandbouw. In het Stedennetwerk Stadslandbouw zijn diverse gemeenten en andere organisaties vertegenwoordigd die zich gezamenlijk inspannen om stadslandbouw in praktijk te brengen. Het stedennetwerk ziet vier uitdagingen voor stadslandbouw:

- Fysieke ruimte voor stadslandbouw
- Regionale voedselketens en regels voor hygiëne
- Kwaliteitsimpuls Stadslandbouw
- Verbinden van lokale initiatieven

Naast Almere hebben nog ruim 20 andere gemeente deze agenda ondertekend.

Almere Oosterwold

Oosterwold is een gebied van 4.300 hectare aan de oostkant van Almere (Anoniem. 2012). Hier is ruimte voor 15.000 nieuwe woningen, terwijl het gebied zijn groene en agrarische karakter behoudt en verder ontwikkelt. In dit gebied wordt gestreefd naar een rijke variatie aan woon- en werkmilieus en voorzieningen in lage dichtheden, als tegenhanger van de hoog stedelijke ontwikkeling aan de westkant van Almere.



Figuur 11. Oosterwold, landelijke en stedelijke woonomgeving (bron. Almere Oosterwold, Landgoed van initiatieven).

De ontwikkeling van Oosterwold is geen gedetailleerd uitbreidingsplan zoals dat in de Nederlandse stedenbouw gebruikelijk is, maar een eenvoudig raamwerk en een set van spelregels die een veelheid van particuliere initiatieven mogelijk maakt. De ontwikkelstrategie kiest voor een organische ontwikkeling, met de uitnodiging aan initiatiefnemers om het gebied zelf in te richten met groen, landbouw en wegen. De gemeentelijke overheid treedt weloverwogen terug en laat steeds meer over aan anderen. In Oosterwold wordt de volgende stap gezet in de zoektocht naar spontane, organische groei 'van onderop'.

Floriade 2022

Sinds 1960 wordt iedere tien jaar een wereldtuinbouwtentoonstelling georganiseerd; de Floriade. Na Rotterdam, Amsterdam (twee maal), Zoetermeer, Haarlemmermeer en Venlo is de beurt nu aan Almere; in 2022 zal hier de 7e editie van de Floriade van start gaan.

Een Floriade is een grote internationale expositie, waar innovaties op het gebied van de tuinbouw worden getoond. Steeds belangrijker wordt de erfenis van de Floriade, dat wat er na afloop overblijft. De Floriade wordt ontwikkeld als een blijvende groene stadswijk, met de naam Almere Floriade.

In de plannen voor de Floriade 2022 worden de agenda's van de tuinbouwsector en Almere samengevoegd in een gemeenschappelijke visie. Het leidende en richtinggevende thema voor de 7e editie van de Floriade: Growing Green Cities met als subthema's; feeding, healthyng, greening en energysing.



Figuur 12. **Floriade 2022** (bron. www.flevoland.nl).

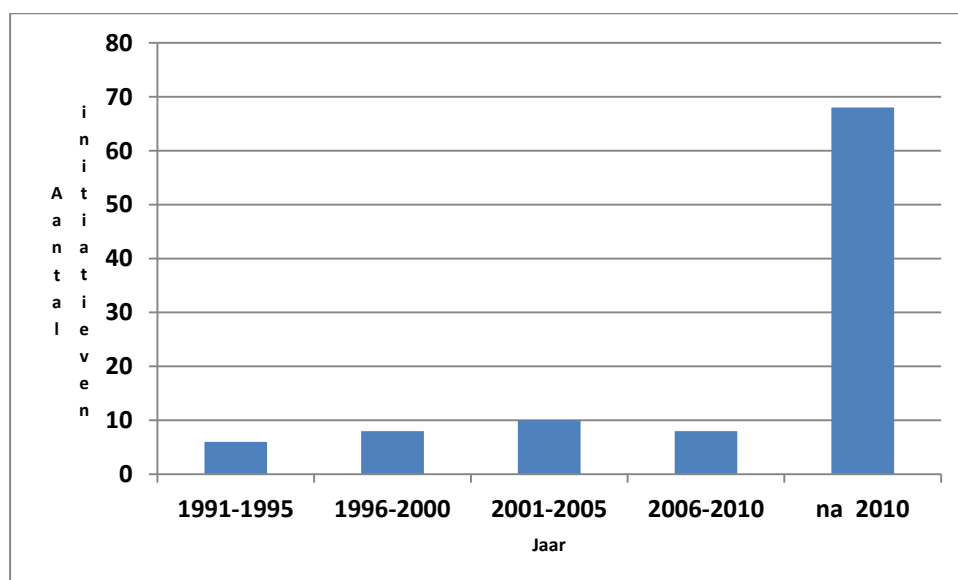
4 Stadslandbouw in Almere; stand van zaken op 1 januari 2015

Stadslandbouw en groen staan momenteel volop in de schijnwerpers. De belangstelling komt vanuit allerlei geledingen van de maatschappij, ieder met zijn eigen motieven. Burgers gaan aan de slag omdat ze het leuk en belangrijk vinden om gezond en regionaal voedsel te produceren en te consumeren, ondernemers zien kansen in de markt. Overheden en maatschappelijke organisaties zien in stadslandbouw een middel om beleidsdoelen te realiseren.

Almere vormt geen uitzondering op deze trend. Almere heeft als jonge en zeer groene stad echter wel een streepje voor. Almere is wellicht de uniek als stad die door landbouwkundigen ontworpen is. De meerkernige opzet als garden city biedt uitgelezen mogelijkheden voor stadslandbouw. De eerste stadslandbouw-initiatieven vinden dan ook plaats aan de stadsranden en op gronden die uiteindelijk bestemd zijn voor uitbreiding van de stad.

De analyse in dit hoofdstuk is gebaseerd op gegevens over stadslandbouw in Almere, in de loop der jaren verzameld door de auteur, op basis van eigen observaties, het verzamelen van krantenknipsels en vooral door actief te zijn in het Almeerse stadslandbouwnetwerk. Beoordeling van de initiatieven op diverse kenmerken is gedaan op basis van persoonlijk inzicht. Hiervoor zijn geen strikte criteria en grenswaarden gehanteerd, omdat dat vanwege de enorme diversiteit van de initiatieven vaak niet mogelijk was.

Vanaf het begin van de bouw van Almere in de jaren '80 van de vorige eeuw gaat de groei van het aantal stadslandbouwinitiatieven heel geleidelijk. De laatste jaren verloopt de groei van het aantal stadslandbouwinitiatieven echter explosief (figuur 1). Per 1 januari 2015 zijn er zo'n 125 verschillende stadslandbouwinitiatieven in Almere.

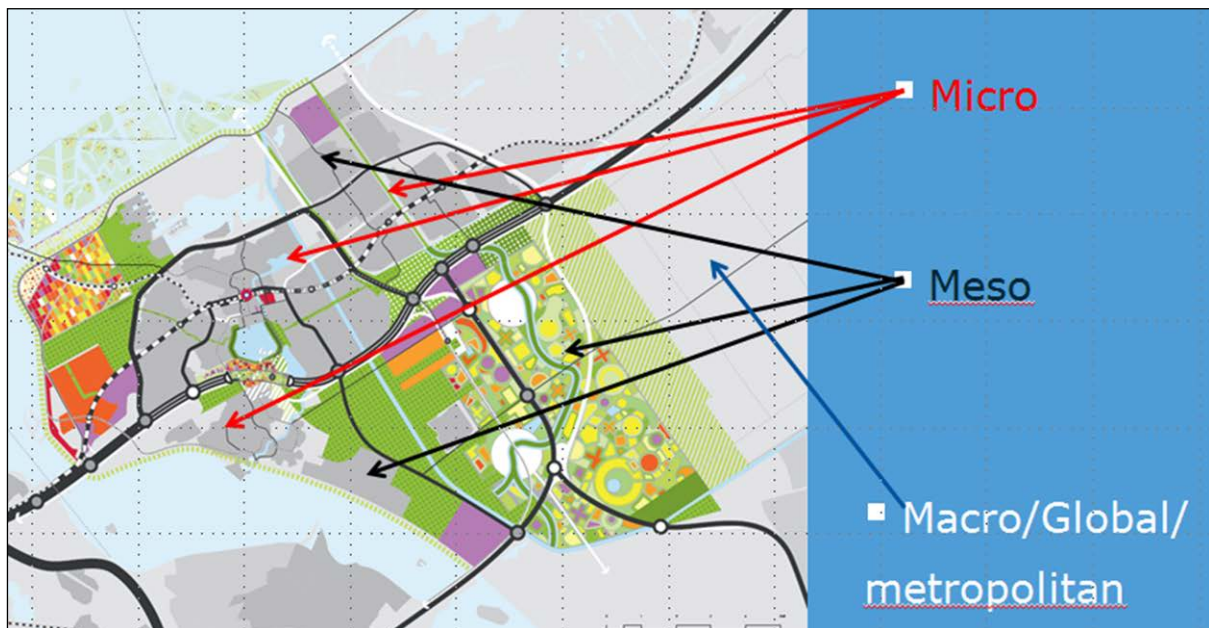


Figuur 4: Ontwikkeling van het aantal nieuwe stadslandbouwinitiatieven in Almere (bron. Persoonlijk archief Arjan Dekking)

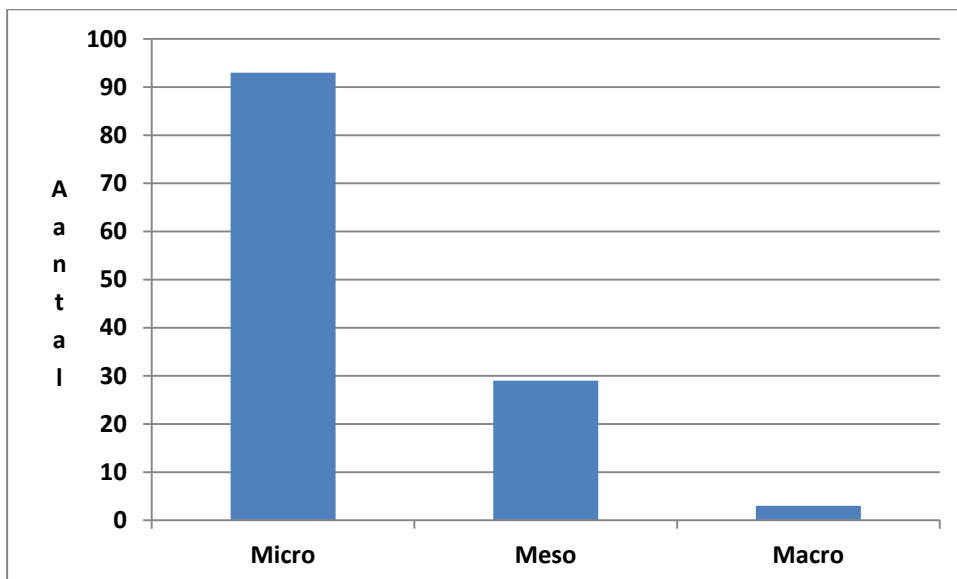
Stadslandbouw heeft vele verschijningsvormen. De schaalgrootte kan variëren van vierkante-meter-bakken op een basisschool tot volwaardige agrarische ondernemingen in de stadsrand. Grootchalige initiatieven vinden we vaak buiten de stad; kleinschalige initiatieven vinden we vooral in de stad. In de groene zones tussen de stadsdelen en op de bedrijventerreinen is er vaak ruimte voor middelgrote initiatieven. Bij stadslandbouw gaat het niet alleen om de schaalgrootte qua land, maar ook om schaalgrootte qua omzet, werkgelegenheid etc..

In Almere gaat het vooral om kleine stadslandbouwinitiatieven in de bestaande stadskernen. Er zijn slechts

enkele grootschalige stadslandbouwinitiatieven in Almere. Daarnaast is er wel een flink aantal middelgrote initiatieven.



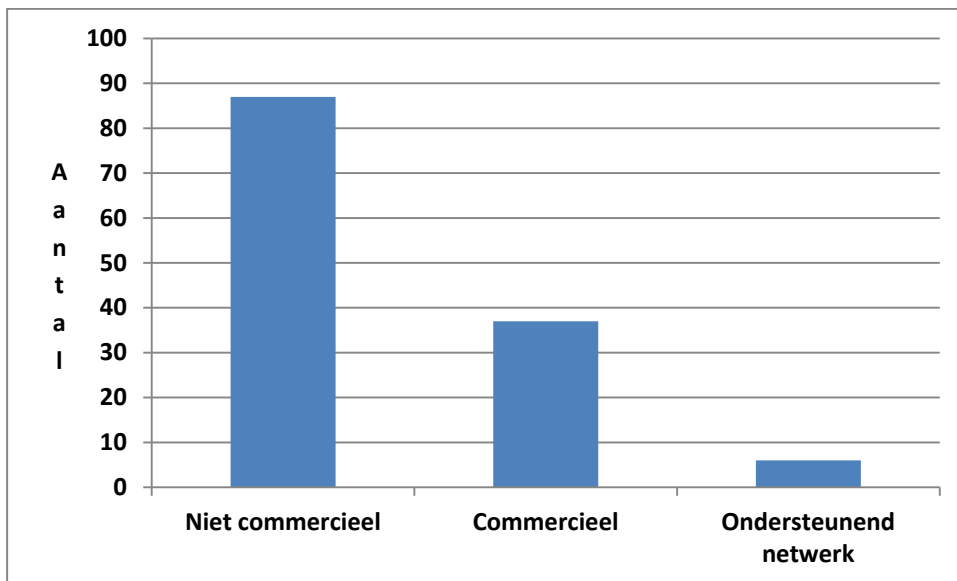
Figuur 5: **Schaalniveaus van stadslandbouw**



Figuur 6: **Schaal van de stadslandbouwinitiatieven in Almere (bron. Persoonlijk archief Arjan Dekking)**

De motieven waarom mensen met stadslandbouw aan de slag gaan zijn heel divers. Dit kan variëren tot lekker met de burens in een buurtmoestuin werken tot het realiseren van een commerciële stadslandbouwonderneming. Deze scheiding tussen sociale en commerciële motieven is zelden strikt. In sommige gevallen hebben mensen die betrokken zijn bij een buurtinitiatief ook commerciële ambities. Ondernemers die met stadslandbouw aan de slag gaan doen dit zelden vanuit puur economisch belang.

Uit figuur 4 valt af te lezen dat verreweg het grootste deel van de stadslandbouwinitiatieven in Almere gekenmerkt kan worden als sociaal. Desalniettemin zijn er ook bijna 40 commerciële of deels commerciële georiënteerde stadslandbouwinitiatieven. Naast de sociale en commerciële initiatieven zijn er in Almere enkele ondersteunende netwerken actief, Ontwikkelcentrum Stadslandbouw Almere, de Koninklijke Nederlandsche Heidemij, Mooi Zo Goed Zo van welzijnsorganisatie De Schoor, Vereniging Buitenstad en de Kenniskring Buurtmoestuinen Almere.



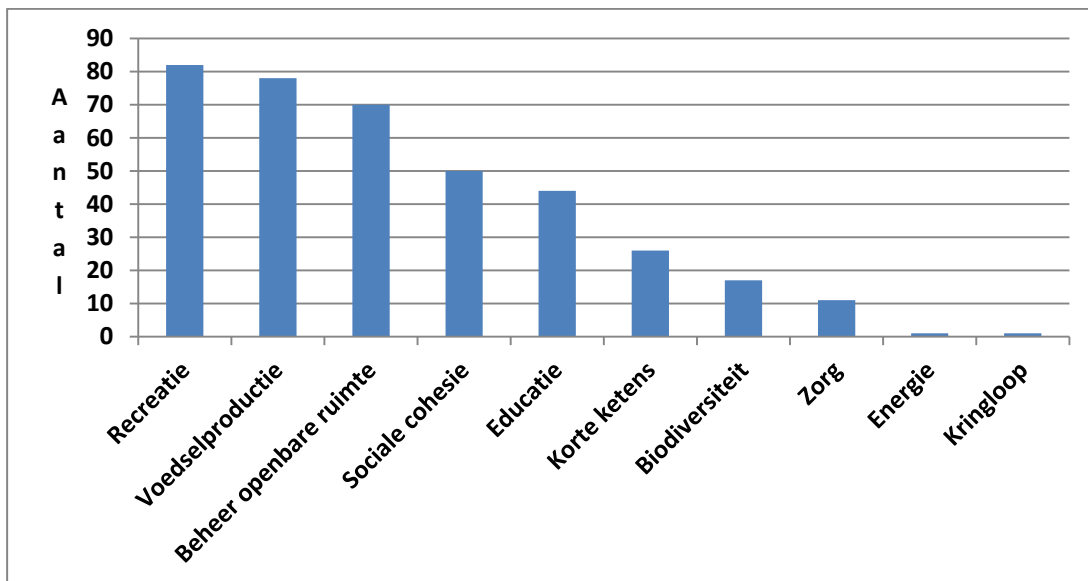
Figuur 7: Sociale en commerciële stadslandbouwinitiatieven en ondersteunende netwerken in Almere. (bron. Persoonlijk archief Arjan Dekking)

Bij stadslandbouw gaat het niet alleen om het produceren van voedsel, maar ook om het verwerken, verkopen, distribueren, consumeren etc. Een cateringbedrijf dat vooral regionaal geproduceerd voedsel in zijn maaltijden verwerkt, een (web)winkel die regionaal voedsel verkoopt, een samenwerkingsverband als Almeerse Weelde of een plaatselijk voedselcollectief; dit zijn ook allemaal vormen van stadslandbouw.

Deze verschillende vormen hebben allemaal een specifieke combinatie van functies, producten en diensten. Daarmee creëren ze een eigen unieke verbinding met de stad. Om deze diversiteit duidelijk te maken, onderscheiden we in deze brochure tien verschillende functies van stadslandbouw. Deze indeling is vooral bedoeld om de verscheidenheid in vormen van stadslandbouw en stedelijk groen te duiden en zo inzicht te krijgen in wat stadslandbouw in Almere kenmerkt. Wij onderscheiden de volgende functies (Veen. 2012):

1. Voedselproductie
2. Energie
3. Kringloop
4. Recreatie
5. Educatie
6. Sociale cohesie
7. Zorg/gezondheid
8. Beheer openbare ruimte
9. Korte ketens
10. Biodiversiteit

Een stadslandbouwinitiatief vervult vaak meerdere functies tegelijk, bijvoorbeeld voedselproductie en educatie of natuurbeheer en biodiversiteit. Uit figuur 8 valt af te lezen welke functies stadslandbouw in Almere vervult.



Figuur 8: De functies van stadslandbouwinitiatieven in Almere (bron. Persoonlijk archief Arjan Dekking)

Recreatie is een belangrijke functie die stadslandbouw vervult. Dit kan actief door te werken of passief door er op afstand van te genieten. Het zal niemand verbazen dat ook voedselproductie een zeer belangrijke functie van stadslandbouw in Almere is. Daarnaast spelen vooral veel andere niet-commerciële functies zoals beheer van de openbare ruimte, educatie en sociale cohesie een belangrijke rol. De commerciële vormen van stadslandbouw, zoals korte ketens, sluiten van kringlopen en energieproductie komen minder vaak voor.

In hoofdstuk 5 worden per thema een aantal initiatieven op het gebied van stadslandbouw in Almere besproken.

5 Voorbeelden van stadslandbouwinitiatieven per thema

In dit hoofdstuk worden per thema drie Almeerse stadslandbouwinitiatieven beschreven. Elk thema wordt ingeleid door een korte beschrijving en een volledige opsomming van alle Almeerse stadslandbouwinitiatieven die zich met dat thema bezig houden en zoals die nu bekend is. Daar waar mogelijk is steeds voor een zo groot mogelijke variatie gekozen, bijvoorbeeld qua schaal of invulling van het thema.

Bij elk initiatief wordt kort weergegeven waar het initiatief zich bevindt, wie de contactpersoon is en of dit initiatief ook een website heeft. Omdat de initiatieven slechts zelden gericht zijn op één thema is per initiatief een tabel weergegeven waarin de functies zijn aangevinkt. Vervolgens een aantal foto's of een plattegrond en een korte beschrijving van het initiatief.

Hoofdstuk 5.1	Voedselproductie
Hoofdstuk 5.4	Recreatie
Hoofdstuk 5.3	Sociale cohesie
Hoofdstuk 5.4	Educatie
Hoofdstuk 5.5	Korte ketens
Hoofdstuk 5.6	Beheer groene ruimte
Hoofdstuk 5.7	Biodiversiteit
Hoofdstuk 5.8	Zorg/gezondheid
Hoofdstuk 5.9	Energie en het sluiten van kringlopen

Enkele kanttekeningen bij dit hoofdstuk:

- De keuze van de (3) voorbeelden per thema is arbitrair, bedoeld om de diversiteit van initiatieven te schetsen.
- Hierbij is veelvuldig gebruik gemaakt van (website)teksten van de organisaties zelf, ieder met zijn eigen taalgebruik.

5.1 Voedselproductie

Vanzelfsprekend is voedselproductie een belangrijke functie van stadslandbouw. Ruim 60 procent van de initiatieven in Almere is hierop gericht. Zowel de schaal als de manier waarop is echter totaal verschillend. Het kleinste initiatief is slechts één vierkante meter; hierbij gaat het om moestuinbakken op scholen. Bij het grootste initiatief gaat het om het tijdelijk gebruik van honderden hectares landbouwgrond in Almere. Daarnaast zijn er zowel professionele initiatieven, commerciële initiatieven als burgerinitiatieven. Plantaardige productie is hierbij wel veruit in de meerderheid. Slechts in enkele gevallen gaat het om dierlijke productie.

In enkele gevallen vindt de voedselproductie indirect plaats, bijvoorbeeld op de bijtuinen en in de bijstallen van de Almeerse imkers. Een andere bijzonder vorm van voedselproductie is wildplukken. Zowel Almeerse Weelde als de Almeerse Wildplukker houden zich hier mee bezig.

Almeerse Weelde	Moestuinen Child care Almere
Bijental Kempphaan	Moestuinen de Hoven
Bijental Stadsboerderij	Moestuinen en Schooltuintjes Hoekwierde
Bijental Waterlandse Tuinen	Moestuinen PRO Almere
Bijtuinen Imkervereniging	ONZE Volkstuinen onder glas
Bloemenkwekerij Goudriaan (rozen, aardbeien)	Perceel Veluwe Kant (beweiding + hoogstamfruit)
Bongerd Fruitwijk	Puur van Jan catering
Boomgaard Meloenstraat	Regelrechtvandeboer
Burenmoestuin Homeruskwartier	Schooltuin de Aventurijn
Burentuin kavel 146	Schooltuin de Windwijzer
Buurtmoestuin Bouwmeesterbuurt	Schooltuin het Zonnewiel
Buurtmoestuin Cupidohof	Schooltuin Polderhof
Buurtmoestuin Lindengouw	Schooltuinen De Regenboog op Waterlandse Tuinen
Buurtmoestuin Nobelhorst	Seizoensplek bijenkasten
Buurtmoestuin Trommelstraat	Stadsakker den Uijlpark
Buurtmoestuin Woonproject de Discus	Stadsboerderij Almere
De Buitenplaats	Stichting Kindertuinen Almere
Eetbare Bostuin de Windhoek	Tijdelijk gebruik 400 ha agrarische grond
Efibia	Turkse Groentetelers Buitenvaart
Glenns Peppers	Vaja Exotic
Labyrintmoestuin Kindercasla	Vierkante meterbakken op scholen (22)
Leerwerkcentrum Nieuwland	VINDplaats Zenit
Maisdoolhof Nobelhorst	Volkstuincomplexen
Moestuin kinderdagverblijf de Boerderij	Volkstuintjes Middenhof
Moestuin op de Toonladder	Warmoezerij Warrink
Moestuin Traxio	Weet hoe je leeft
Moestuin VLA	Wijngaard Hof van Almere
Moestuinbakken Sieradenbuurt	Wildplukker in Almere

Voedselproductie: Stadsboerderij Almere

Stadsdeel: Almere Hout
Locatie: Stadslandgoed de Kemphaan
Adres: Kemphaanpad 14
Contactpersonen: Tineke van den Berg en Tom Saat
Email: destadsboerderij@planet.nl
Website: www.stadsboerderijalmere.nl

Functies

Voedselproductie	✓
Energie	✓
Kringloop	✓
Recreatie	✓
Educatie	✓
Sociale cohesie	✓
Zorg/gezondheid	✓
Beheer	✓
Korte ketens	✓
Biodiversiteit	✓



Foto-impressie Stadsboerderij Almere (foto's: Arjan Dekking)

Omschrijving:

Van de website: "Stadsboerderij Almere is in 1995 gestart door Tineke van den Berg en Tom Saat. Zij betrokken een erf op Stadslandgoed de Kemphaan. De Stadsboerderij is een biologisch-dynamisch bedrijf met koeien, akkerbouw en groenteteelt. De graasgebieden (+/- 500 ha) en de akkers (+/- 150 ha) liggen verspreid in en rond Almere (Pampushout, Buitenhout, Waterlandse Bos, Almeerderhout, Kievitsweg, Veluwe Kant en Overgooi).

Het erf van de boerderij ligt op stadslandgoed De Kemphaan. Daar zijn bezoekers welkom om een kijkje te nemen in de stal, een praatje te maken met de boer, of het vlees van de Marchigiana-koeien te kopen.

Stadsboerderij Almere is meer dan een landbouwbedrijf. Door activiteiten op het gebied van educatie, zorg, recreatie en onderzoek wil de Stadsboerderij stadsbewoners betrekken bij het boerenwerk, hen bewust maken van de waarde van de aarde en zinvol werk bieden. Op de Stadsboerderij worden lessen, excursies en andere publieksactiviteiten georganiseerd voor verschillende doelgroepen."

Voedselproductie: Stadswijngaard Hof van Almere

Stadsdeel: Almere Hout
Locatie: Braambergen
Adres: Kempphaanweg 2
Contactpersonen: Rene Bliekendaal
Email: wijngaard@bliekendaal.nl
Website: www.hofvanalmere.nl

Functies

Voedselproductie	✓
Energie	
Kringloop	
Recreatie	✓
Educatie	
Sociale cohesie	✓
Zorg/gezondheid	
Beheer	
Korte ketens	✓
Biodiversiteit	



Foto-

impresie: Stadswijngaard Hof van Almere (foto's: Hof van Almere)

Omschrijving:

Van de website: "Het Hof van Almere is een stadswijngaard aan de rand van Almere, nabij het stadslandgoed De Kempphaan. De wijngaard maakt deel uit van de locatie Braambergen en omvat 0,2 hectare. In het voorjaar van 2010 zijn 1000 druivenstruiken geplant. De rijen druivenstokken staan op een zuidoostelijke helling van 10 meter hoog, waardoor zij extra profiteren van de warmte van de zon.

De wijngaard produceert jaarlijks 1000 flessen rode en witte wijn voor de Almeerse bevolking en haar toeristen. De wijngaard heeft inmiddels ook een netwerk van liefhebbers van de wijngaard. Zij helpen regelmatig bij de werkzaamheden en evenementen op de wijngaard. Verder biedt de stadswijngaard bedrijven en particulieren de mogelijkheid druivenstokken te pachten en zo actief betrokken te zijn bij de wijngaard en de productie van 'eigen' wijn.

Het Hof van Almere biedt de mogelijkheid voor Almeerse burgers om te recreëren, Almeerse wijn te drinken en workshops over het maken van wijn en over de druiventeelt te volgen. De wijngaard Hof van Almere werkt daarbij samen met maatschappelijk betrokken organisaties en bedrijven in de regio."

Voedselproductie: Almeerse Weelde

Stadsdeel: Almere Hout
Locatie: Stadsboerderij Almere
Adres: Kempphaanpad 14
Contactpersonen: Majorie Former
Email: m.former@nutritext.nl
Website: www.almeerseweelde.nl

Functies

Voedselproductie	✓
Energie	
Kringloop	
Recreatie	✓
Educatie	✓
Sociale cohesie	✓
Zorg/gezondheid	
Beheer	
Korte ketens	✓
Biodiversiteit	



Foto-impressie: Almeerse Weelde (foto's: Arjan Dekking)

Omschrijving:

Van de website: "Almeerse Weelde is een groep van mensen die gepassioneerd en ambachtelijk bezig is met voedsel uit hun eigen omgeving. Zo zijn er jammers, koekenbakkers, kruidenkeners, notenrapers en wildplukkers. De deelnemers aan de Almeerse Weelde zijn met elkaar verbonden door hun liefde voor het product en voor de natuur. Zij willen dit delen met andere inwoners van Almere.

Wat biedt Almeerse Weelde aan:

- Almeerse Weelde producten zijn afhankelijk van de seizoenen op voorraad.
- Het is mogelijk om op de Stadsboerderij een lunch of diner te organiseren met producten van Almeerse Weelde.
- Er zijn pakketten te bestellen als relatiegeschenk of kerstpakket goed gevuld met lekkere streekproducten.
- Excursies, picknicks en wandelingen zijn mogelijk met een mand gevuld met Almeerse Weelde producten.
- Kinderen kunnen leren koken in het kinderkookcafé en zo kennismaken met wat er in Almere groeit en bloeit."

5.2 Recreatie

Naast voedselproductie is recreatie een belangrijke functie van stadslandbouw. Ruim 60% van de Almeerse stadslandbouwinitiatieven heeft een recreatieve functie. Beleving is hierbij een sleutelwoord. Mensen die actief zijn in één van de onderstaande initiatieven beleven het contact met de aarde, het ritme van de seizoenen, de geboorte van een lammetje etc. Ondanks het feit dat er veel initiatieven zijn waar recreatie een belangrijk aspect is, zijn er maar weinig initiatieven die ook geld verdienen middels recreatie. Recreëren kan op veel manieren, bijvoorbeeld door je lekker uit te leven in een moestuin, door te dwalen door een maisdoolhof, door een bezoek aan een (kinder)boerderij of door te genieten van een aantrekkelijk landschap waarin allerlei soorten grazers rondlopen.

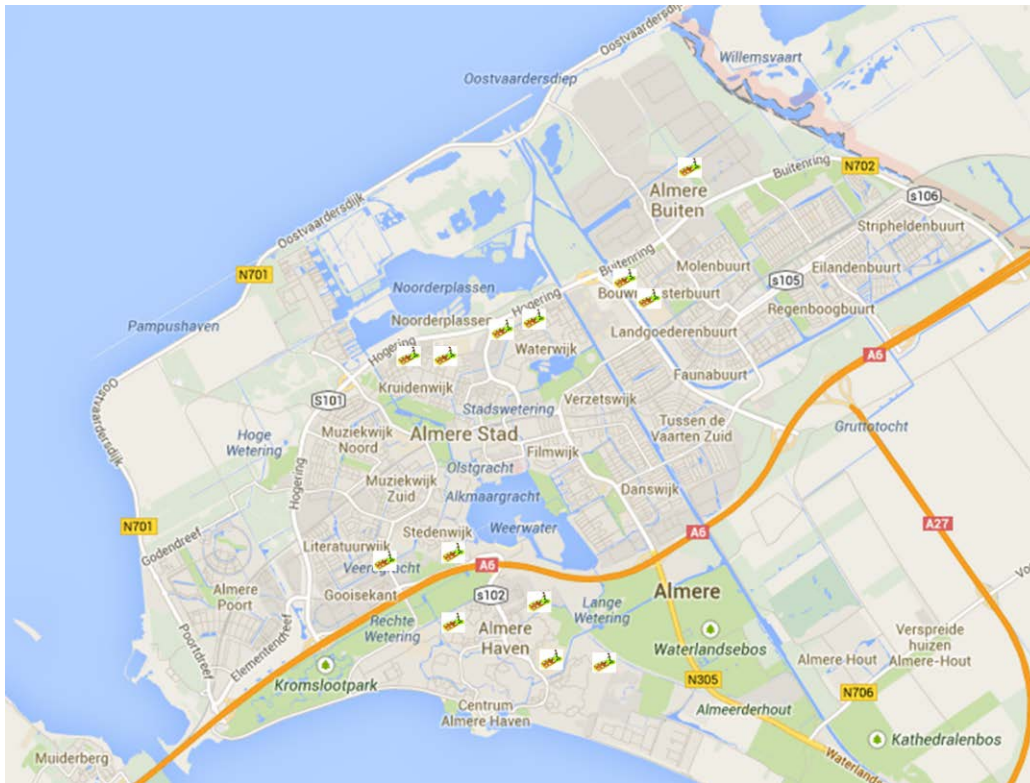
Almeerse Weelde	Kinderboerderij op de Kemphaan
Almeerse Wolunie	Labyrintmoestuin Kindercasla
Begrazing Lepelaarsplassen	Leerwerkcentrum Nieuwland
Begrazing Noorderplassen	Maisdoolhof Nobelhorst
Begrazing Noorderplassen West	Moestuin op de Toonladder
Begrazing Vogeleiland	Moestuinbakken Almere Poort
Begrazing Zuid oever Noorderplassen	Moestuinbakken Sieradenbuurt
Bijenlint Almere Stad	Moestuinen de Hoven
Bijental Kemphaan	Moestuinen en Schooltuintjes Hoekwierde
Bijental Stadsboerderij	Olifantsgras op braakliggend terrein
Bijental Waterlandse Tuinen	ONZE Volkstuinen onder glas
Bijentuinen Imkervereniging	Paardenweide complexen
Bongerd Fruitwijk	Perceel Veluwe Kant (beweiding + hoogstamfruit)
Boomgaard Meloenstraat	Schaapskudde Almere Haven
Burenmoestuin Homeruskwartier	Schaapskudde Kromslootpark
Burentuin kavel 146	Schooltuin de Windwijzer
Buurtmoestuin Bouwmeesterbuurt	Seizoensplek bijenkasten
Buurtmoestuin Cupidohof	Stadsakker den Uijlpark
Buurtmoestuin Lindengouw	Stadsboerderij Almere
Buurtmoestuin Nobelhorst	VINDplaats Zenit
Buurtmoestuin Trommelstraat	Vlinderlint Oevergriend
Buurtmoestuin Woonproject de Discus	Volkstuincomplexen
De Buitenplaats	Volkstuintjes Middenhof
Eetbare Bostuin de Windhoek	Warmoezerij Warrink
Kinderboerderij Almere Haven	Wijngaard Hof van Almere
Kinderboerderij De Beestenbende	Wildplukker in Almere
Kinderboerderij De Stek	Wildplukwijzer
Kinderboerderij Den Uijlpark	Zorgcentrum de Kiekendief

Recreatie: Volkstuincomplexen

Stadsdeel: Almere
 Locatie: 13 locaties in Almere

Funcities

Voedselproductie	✓
Energie	
Kringloop	
Recreatie	✓
Educatie	
Sociale cohesie	✓
Zorg/gezondheid	
Beheer	✓
Korte ketens	
Biodiversiteit	



Plattegrond Volkstuincomplexen Almere

Omschrijving:

Almere telt in totaal 13 complexen verdeeld over een aantal verenigingen. Volkstuincomplexen zijn de oudste vorm van stadslandbouw in Almere. Deze waren vooral populair in de jaren '70 en '80. Hierdoor zie je deze complexen vooral bij de oudere stadswijken in Almere Haven en Almere Stad. In deze complexen vindt je zowel volkstuinen als moestuinen.

Organisatie	Naam Tuin	Stadsdeel
De Flevotuin	De Vaarttuin	Almere Buiten
	De Baaituin	Almere Buiten
	De Poldertuin	Almere Buiten
	De Keurtuin	Almere Stad
	De Andreatuin	Almere Stad
	De Disteltuin	Almere Stad
	De kruidentuin	Almere Stad
De Kluitenduikers	De Annatuin	Almere Stad
	Spittershoek	Almere Haven
VTV Waterland	Wittewerf	Almere Haven
	Waterland	Almere Haven
Spanningsveld	Spanningsveld	Almere Stad
De Windhoek	De Windhoek	Almere Haven

Recreatie: ONZE Volkstuinen onder glas

Stadsdeel: Almere Buiten
Locatie: Glastuinbouwgebied de Buitenvaart
Adres: Linnaeusweg 20A
Contactpersoon: Ron van Zwet
Email: info@onzevolkstuinen.nl
Website: www.onzevolkstuinen.nl

Functies

Voedselproductie	✓
Energie	
Kringloop	
Recreatie	✓
Educatie	
Sociale cohesie	✓
Zorg/gezondheid	
Beheer	
Korte ketens	✓
Biodiversiteit	



Foto-impresie: ONZE Volkstuinen onder glas (foto's: Arjan Dekking)

Omschrijving:

Van de website: "ONZE Volkstuinen onder glas bestaat sinds 2012. Bij ONZE kunnen consumenten een moestuintje huren. Het grote voordeel van kweken in een kas is dat het groeiseizoen wordt verlengd. De grond in de kas warmt in de lente sneller op en blijft in de herfst langer warm waardoor je eerder en ook langer kunt oogsten. De grond werkt als warmtebuffer als de lucht afkoelt. In de winter kan het in de kas ook vriezen, maar omdat er geen wind door de kas waait, blijft de temperatuur altijd behaaglijker dan buiten.

In de zomer zijn de temperaturen in ONZE kas tropisch. Mediterrane en exotische gewassen zoals meloen, aubergine en kousenband groeien daarom geweldig!

De volkstuinen hebben een behapbare oppervlakte van 40 vierkante meter (c.a. 8 x 5,5 meter) en zijn voorzien van een watertappunt. Voor een gezin met twee kinderen is de grootte van één tuin ruimschoots voldoende om wekelijks te kunnen eten van de zelf geteelde groenten. Het is ook mogelijk om kleinere tuintjes te huren; Bijvoorbeeld: 4, 6 of 8 m².

Naast de volkstuinen is er bij ONZE ook een streekwinkel gevestigd waar op zaterdag producten uit eigen tuin verkocht worden."

Recreatie: Almeerse Wolunie

Stadsdeel: Almere Haven
Locatie: Vroege Vogelbos
Adres: Muiderweg 8
Contactpersoon: Caroline Oort (Stad en Natuur)
Email: wolunie@stadennatuur.nl
Website: www.stadennatuur.nl/vroege-vogelbos/almeerse-wolunie.html

Functies

Voedselproductie	
Energie	
Kringloop	
Recreatie	✓
Educatie	✓
Sociale cohesie	✓
Zorg/gezondheid	
Beheer	
Korte ketens	
Biodiversiteit	



Plattegrond Almeerse Wolunie

Omschrijving:

Van de website: “De schaapskooi in Het Vroege Vogelbos is de uitvalsbasis voor de eerste Almeerse schaapskudde. Stad & Natuur verzorgt de 150 schapen die het Vroege Vogelbos en het Kromslootpark begrazen. De schapen worden ingezet voor de bestrijding van berenklauw. De berenklauw is een hinderlijke plant, die bij aanraking brandblaren kan opleveren. Ze zijn moeilijk te bestrijden, maar uit Almeerse experimenten blijkt dat de schapen ze eten als snoepjes.

De schapen zijn van het ras Romney. Een vacht van een Romney levert 4,5 tot 6,5 kilo wol op.

In Nederland bestaat nauwelijks nog wolverwerkende industrie. Wie op enige schaal ruwe wol wil laten verwerken tot een product, moet naar een fabriek in Duitsland of Denemarken. Dat is jammer. Stad & Natuur promoot producten die ‘rechtstreeks van de boer’ komen, vanuit de overtuiging dat producten van het land duurzaam geproduceerd moeten zijn. Door de korte lijn van schap naar bewoner, betrekken wij de bewoners bij de natuur en de producten die het ons oplevert.

Daarom is de Almeerse Wolunie opgericht. Met ingang van 2014 gaan Almeeders samen de Almeerse wol in Almere verwerken tot producten.

In de winter van 2013/2014 wordt de Schaapskooi ingericht voor de Wolfabriek en komt er een kiosk waar altijd de laatste informatie over de Almeerse Wolunie te vinden is. In de toekomst zijn er ook wolproducten te koop.”

5.3 Sociale cohesie

Op veel plekken in Almere wordt door groepen mensen gezamenlijk aan stadslandbouw gedaan. Met name buurtmoestuinen en (buurt) boomgaarden zijn speciaal om deze reden opgezet. Omdat Almere een jonge stad is waar veel inwoners buiten Almere zijn opgegroeid ontbreekt hier vaak een sociale structuur. Door samen aan de slag te gaan in een gezamenlijke moestuin verloopt het leggen van contacten een stuk makkelijker. Iets soortgelijks vindt plaats op de 13 volkstuincomplexen en de 7 paardenweidecomplexen. Ook in de initiatieven van Almeerse Weelde en de Almeerse Wolunie wordt op allerlei manieren samengewerkt en wordt hierdoor de sociale cohesie bevorderd. Op Stadsboerderij Almere wordt veel gewerkt met vrijwilligers die bij allerlei activiteiten vanuit de Stadsboerderij plaatsvinden. Denk hierbij aan boerderijlessen, kookworkshops, het jaarlijkse oogstfeest enzovoort. Hier is een hechte gemeenschap van tientallen mensen ontstaan die elkaar anders nooit ontmoet hadden.

Almeerse Weelde	Moestuinbakken Almere Poort
Almeerse Wolunie	Moestuinbakken Sieradenbuurt
Bongerd Fruitwijk	Moestuinen de Hoven
Boomgaard Meloenstraat	Moestuinen en Schooltuintjes Hoekwierde
Burenmoestuin Homeruskwartier	ONZE Volkstuinen onder glas
Burentuin kavel 146	Paardenweide complexen
Buurtmoestuin Bouwmeesterbuurt	Schooltuin de Windwijzer
Buurtmoestuin Cupidohof	Schooltuin Polderhof
Buurtmoestuin Lindengouw	Stadsakker den Uijlpark
Buurtmoestuin Nobelhorst	Stadsboerderij Almere
Buurtmoestuin Woonproject de Discus	VINDplaats Zenit
De Buitenplaats	Volkstuincomplexen
Moestuin VLA	Volkstuintjes Middenhof

Sociale Cohesie: Buurtmoestuin Cupidohof

Stadsdeel: Almere Poort
Locatie: Homeruskwartier
Adres: Amorstraat
Contactpersoon: Marije Buiten
Email: marije.buiten@live.nl
Website: www.facebook.com/cupidohof.almerepoort#!/cupidohof.almerepoort

Funcities

Voedselproductie	✓
Energie	
Kringloop	
Recreatie	✓
Educatie	✓
Sociale cohesie	✓
Zorg/gezondheid	
Beheer	✓
Korte ketens	
Biodiversiteit	



Foto-impressie: Cupidohof (foto's: Marije Buiten)

Omschrijving:

Van de website: "Cupidohof was een 1.600 vierkante meter grote zandvlakte van het binnenterrein tussen Amor-, Pollux-, Mars- en Herculesstraat. Enkele bewoners van de omliggende huizen riepen hun vaak nog onbekende, nieuwe buurtgenoten op om samen iets moois te bedenken, om de kale zandvlakte om te toveren tot een gezamenlijke, openbare achtertuin. Niet alleen buurtbewoners reageerden enthousiast, ook de gemeente Almere was blij met het initiatief. Ze gaf toestemming om het terrein tijdelijk naar de wens van de bewoners in te vullen, en dacht en hielp zelfs mee met de aanleg.

De gemeente zorgde voor het grondwerk, plaatste elders overbodig geworden speeltoestellen en plantte zes fruitbomen; de buurtbewoners zochten sponsors voor de beplanting, zaaiden de eerste groenten, werkten zich weekenden lang in het zweet om de (gesponsorde) haagjes te planten en 'de boog van Cupido' te bestraten (met een vrolijk allegaartje van hergebruikte stenen). Langzaam maar zeker werd het binnenterrein mooier en mooier, en minstens zo belangrijk: de buurtbewoners leerden elkaar beter en beter kennen.

Sindsdien wordt het sportveldje druk gebruikt, draaien schommel en glijbaan overuren, wordt er gebarbecued en zijn de eerste boontjes, courgettes en tomaten al geoogst. De gemeente maait het gras, de bewoners van het Cupidohof doen de rest van het onderhoud. "

Sociale Cohesie: VINDplaats Zenit

Stadsdeel: Almere Buiten
Locatie: Indische Buurt
Adres: Ter hoogte van Sumatrastraat 22
Contactpersoon: Marensa Ruiter
Email: info@VINDplaatsZenit.nl
Website: www.vindplaatszenit.nl

Functies

Voedselproductie	✓
Energie	
Kringloop	
Recreatie	✓
Educatie	✓
Sociale cohesie	✓
Zorg/gezondheid	✓
Beheer	✓
Korte ketens	
Biodiversiteit	



Foto-impressie: VINDplaats Zenit (foto's: Arjan Dekking)

Omschrijving:

10.000 jaar geleden was de plek die nu Almere Buiten is een stuk land in het stroomgebied van de Eem, vlakbij het punt waar die uitmondde in de Noordzee. Dat hier toen mensen woonden, is onlangs ontdekt. Archeologen vonden in het braakliggende gebied achter de rotonde Zenit in twee vlak bij elkaar liggende zones resten van notendoppen, vuurstenen pijlpunten en in het zand ingegraven haardkuilen. Er mag op zo'n vindplaats niet gebouwd worden. Maar de grond mag wel worden gebruikt; bijvoorbeeld voor stadslandbouw

De Koninklijke Nederlandsche Heidemij (KNHM), Vereniging Buitenstad en het Ontwikkelcentrum Stadslandbouw Almere (OSA) hebben het initiatief genomen om samen met bewoners, maatschappelijke organisaties en ondernemers een plan te bedenken voor de inrichting van de grote en de kleine zone van VINDplaats Zenit. Vanaf 2014 hebben bewoners dit initiatief overgenomen en richten zij het gebied in met ondernemers en maatschappelijke instellingen.

Binnen een omwalling op de grote VINDplaats ruimte komen voor een voedselbos, schooltuintjes en buurtmoestuinen een archeologisch speeldorp en een theehuis waar kruidenthee van eigen grond zal worden geschonken. Centraal op de VINDplaats bevindt zich de Plek voor Ontmoeting. Op de kleine VINDplaats komt een amfiteatertje met educatieve functie, waar iets te leren zal zijn over het leven van de vroegste bewoners van Almere Buiten, nu bijna tienduizend jaar geleden.

Sociale Cohesie: Woonproject De Discus

Stadsdeel: Almere Stad
Locatie: Fanny Blankers Koenpark
Adres: Discuslaan
Contactpersoon: Rob Cornelissen
Email: r.cornelissen1@hotmail.com
Website: <http://discuslaan.wix.com/dediscus#!moestuin-en-het-plan/c1d4b>

Functies

Voedselproductie	✓
Energie	
Kringloop	
Recreatie	✓
Educatie	
Sociale cohesie	✓
Zorg/gezondheid	
Beheer	✓
Korte ketens	
Biodiversiteit	



Foto-impressie: Woonproject de Moestuin (foto's: De Discus)

Omschrijving:

Van de website: "Woonproject de Discus in Almere Stad is een kleinschalig woonproject. Op een unieke plek naast de sportvelden van het Fanny Blankers Koenpark zijn in 2012 56 twee- en driekamerwoningen geplaatst. Het idee achter dit project is dat de bewoners samen een moestuin aanleggen en onderhouden. Ze vormen een bewonersvereniging met eigen leefregels. Er wordt regenwater opgevangen om de moestuin mee te besproeien. Schuttingen zijn niet toegestaan.

Speciaal voor dit project zijn bewoners gezocht die graag de handen uit de mouwen steken. Woningbouwvereniging De Alliantie kon zelf de eerste tien bewoners selecteren. De overige 46 woningen worden verhuurd via Woningnet. De belangstelling was enorm. Voorafgaand aan de definitieve verhuringen zijn een aantal bijeenkomsten georganiseerd met de kandidaat-huurders om hun betrokkenheid bij het project te bespreken.

Op deze manier is een bijzonder buurtje gecreëerd waarbij huurders zich echt betrokken voelen bij hun woning en leefomgeving."

5.4 Educatie

De kloof tussen stad en platteland en boer en burger is heel groot geworden. Veel mensen die in de steden wonen weten bijvoorbeeld nauwelijks waar hun voedsel vandaan komt. Stadslandbouw leent zich bij uitstek voor educatie rondom landbouw, voeding en gezondheid. Veel stadslandbouwinitiatieven in Almere hebben dan ook een educatieve functie. Hierbij gaat het om educatie middels allerlei “boerderij” lessen, workshops en excursies. Kinderen zijn een belangrijke doelgroep bij educatie. Daarnaast zijn er ook initiatieven waar volwassenen kennis kunnen nemen van landbouw en het vinden van eetbare zaken in parken en bossen.

Almeerse Weelde	Moestuin kinderdagverblijf de Boerderij
Almeerse Wolunie	Moestuinen Child care Almere
Bijenlint Almere Stad	Moestuinen en Schooltuintjes Hoekwierde
Bijental Kempphaan	Moestuinen PRO Almere
Bijental Stadsboerderij	Olifantsgras op braakliggend terrein
Buurtmoestuin Bouwmeesterbuurt	Schaapskudde Kromslootpark
Buurtmoestuin Cupidohof	Schooltuin de Aventurijn
Buurtmoestuin Trommelstraat	Schooltuin de Windwijzer
De Buitenplaats	Schooltuin het Zonnewiel
Eetbare Bostuin de Windhoek	Schooltuin Polderhof
Hennep in Almere Poort en Nobelhorst	Schooltuinen De Regenboog op Waterlandse Tuinen
Kinderboerderij Almere Haven	Stadsakker den Uijlpark
Kinderboerderij De Beestenbende	Stadsboerderij Almere
Kinderboerderij De Stek	Stichting Kindertuinen Almere
Kinderboerderij Den Uijlpark	Vierkante meterbakken op scholen (22)
Kinderboerderij op de Kempphaan	VINDplaats Zenit
Kinderkookcafé	Vlinderlint Oevergriend
Labyrintmoestuin Kindercasla	Wildplukker in Almere
Leerwerkcentrum Nieuwland	Wildplukwijzer

Educatie: Schooltuin de Windwijzer

Stadsdeel: Almere Stad
Locatie: Noorderplassen
Adres: Galjootweg
Contactpersoon: Hans van Kooten
Email: schooltuindewindwijzer@outlook.com
Website: <https://www.facebook.com/dewindwijzer>

Funcities

Voedselproductie	✓
Energie	
Kringloop	
Recreatie	✓
Educatie	✓
Sociale cohesie	✓
Zorg/gezondheid	
Beheer	✓
Korte ketens	
Biodiversiteit	



Foto-impresie: Schooltuinen Noorderplassen (foto's: Renate Oord)

Omschrijving:

De schooltuin van de Windwijzer maakt onderdeel uit van de WOB-tuinen. De WOB-tuinen in Almere Noorderplassen zijn gestart in 2014. WOB staat voor de betrokken scholen; Basisschool de Windwijzer en Basisschool de Ontdekking. Per school komen er 75 tuintjes. De laatste letter staat voor Buurt, zeven buurtbewoners beheren hier een gezamenlijke moestuin. Het gaat hier dus om een combinatie van schooltuinen en buurtmoestuinen.

Het initiatief voor de WOB-tuinen is genomen door buurtbewoner en ouder Renate Oord. Renate kwam op het idee nadat ze ontdekte dat de kennis bij kinderen over groente en fruit te wensen overlaait. Ook vindt zij het belangrijk dat op deze manier tussen jong en oud sociale contacten kunnen ontstaan.

De gemeente Almere heeft het initiatief voor de aanleg van schooltuinen omarmd. De gemeente betaalt de inrichting van het gebied en levert materiaal. Daarnaast zijn er ook veel bedrijven die sponsor zijn geworden.

Het idee is ontstaan in november 2013. Op 13 maart 2014 is het complex geopend door wethouder Ed Anker. Een enorm kort tijdsbestek dus.

Educatie: Kinderkookcafé

Stadsdeel: Almere
Locatie: Almere Hout en Almere Buiten
Contactpersoon: Tineke van den Berg
Email: destadsboerderij@planet.nl
Website: www.stadsboerderijalmere.nl/kinderkookcafe

Funcities

Voedselproductie	
Energie	
Kringloop	
Recreatie	✓
Educatie	✓
Sociale cohesie	
Zorg/gezondheid	✓
Beheer	
Korte ketens	
Biodiversiteit	



Foto-impresie: Kinderkookcafé bij ONZE Volkstuinen onder glas (foto's: Arjan Dekking)

Omschrijving:

Van de website: "Wat groeit en bloeit er in Almere en wat kun je daarvan maken? Dat leren kinderen tijdens het Kinderkookcafé. Met zo veel mogelijk biologische en lokale ingrediënten gaan de kinderen lekkere gerechten maken. Ze brengen een bezoek aan de koeien, de bijenstal, de boomgaard en de kruidentuin.

In het Kinderkookcafé maken kinderen een hartig of zoet gerecht. Als hartig gerecht kunnen ze pizza of broodjes bakken van Almeers graan, en hun eigen kruidenboter maken. Of een hamburger met zelfgemaakte frites en appelmoes. Wie liever zoet eet, bakt pannenkoek of koekjes van Almeers graan, en maakt een fruitsalade.

Het Kinderkookcafé is geschikt voor kinderfeestjes, maar ook voor schoolklassen is een leuk programma samen te stellen.

De ervaringen met Kinderkookcafés zijn samengevat in het magazine Kinderkookcafé, een uitgave van het Centrum voor Biologische Landbouw."

Educatie: Stichting Kindertuinen Almere

Stadsdeel: Almere Stad
Locatie: Camping Waterhout
Adres: Archerpad 7
Contactpersoon: Jacqueline Boudens
Email: info@kindertuinenalmere.nl
Website: www.kindertuinenalmere.nl/

Funcities

Voedselproductie	✓
Energie	
Kringloop	
Recreatie	
Educatie	✓
Sociale cohesie	
Zorg/gezondheid	
Beheer	
Korte ketens	
Biodiversiteit	



Foto-impressie: Kindertuinen Almere (foto's Jacqueline Boudens)

Omschrijving:

Van de website: "Initiatiefneemster Jacqueline Boudens heeft samen met een groep vrijwilligers dit project handen en voeten gegeven. Haar inspiratiebron was de Kindertuin in Bussum, waar ze met veel plezier een paar jaar als vrijwilligster werkzaam was. In Almere werd eerst op volkstuinvereniging 'Het Spanningsveld' en later op Camping Waterhout een plek gevonden waar iedere woensdagmiddag kinderen van 7 tot 12 jaar naar hartenlust kunnen moestuinieren.

De lessen lopen van april tot eind september. De stadsboertjes en -boerinetjes zaaien, planten en oogsten alles zelf, onder deskundige leiding. Kindertuinen Almere gaat daarbij uit van het kind.

De kinderen leren hoe ze moeten zaaien en wieden, maar ook hoe ze hun 'bedje' moeten onderhouden. Het harde werken wordt beloond met het regelmatig oogsten van o.a. tuinkers (lekker op brood), sla, andijvie, boontjes en courgettes. Ze maken eenvoudige gerechtjes met gebruik van kruiden en bloemen. Een leuke en leerzame invulling van de woensdagmiddag, gezond in de buitenlucht en gezellig met elkaar."

5.5 Korte ketens

Met korte ketens bedoelen we dat het voedsel een zo kort mogelijke weg aflegt tussen producent en consument. De stappen hiertussen zoals collecterende handel, distributiepunten, verkooppunt worden zo veel mogelijk uitgeschakeld.

De motivatie om aan korte ketens te werken heeft meerdere oorzaken. Ondernemers zien kansen in de markt door in te spelen op een groeiende behoefte aan lokaal geproduceerd voedsel. Een andere motivatie is dat men mensen bewust wil maken van hun omgeving door ze te laten ervaren dat veel van ons dagelijks voedsel zeer lokaal groeit.

Almere heeft een zeer hoge supermarktdichtheid. In deze supermarkten zijn geen of nauwelijks lokale producten te koop. De laatste jaren is er echter wel een behoefte ontstaan om lokaal geproduceerd voedsel te kopen. Een aantal Almeerse producenten speelt hier op in door hun producten direct aan te bieden aan de eindgebruiker. Dit doen zij door huisverkoop, verkoop via een webwinkel, boerenmarkt of voedselcollectief. Daarnaast zijn er ook enkele retailers, restaurants, cateraars en zorginstellingen die bij voorkeur lokaal geproduceerd voedsel gebruiken. De door OSA ontwikkelde website www.lokaalvoedsellevoland.nl is hierbij een handig hulpmiddel.

Almeerse Weelde	PDX-catering
Bloemenwekerij Goudriaan	Puur van Jan catering
Boerenmarkt Almere	Regelrechtvandeboer
Brasserie Bakboord	Stadsboerderij Almere
De Buitenplaats	Streekgroentepakketten Almere
De Kroes	Turkse Groentetelers Buitenvaart
De Natuurwinkel	Vaja Exotic
Efibia	VITAM (catering Stadhuis)
Glenns Peppers	VOKO Almere
Hofwebwinkel	Warmoezerij Warrink
Huysweker Buitenvaart	Weet hoe je leeft
Leerwerkcentrum Nieuwland	Wijngaard Hof van Almere
ONZE Volkstuinen onder glas	Zorgcentrum de Kiekendief

Korte ketens: Boerenmarkt Almere

Stadsdeel: Almere Hout
Locatie: Stadsboerderij Almere
Adres: Kempphaanpad 14
Contactpersoon: Tineke van den Berg
Email: destadsboerderij@planet.nl
Website: www.stadsboerderijalmere.nl/boerenmarkt

Functies

Voedselproductie	
Energie	
Kringloop	
Recreatie	
Educatie	
Sociale cohesie	
Zorg/gezondheid	
Beheer	
Korte ketens	✓
Biodiversiteit	



Impressie Boerenmarkt Almere (foto's: Stadsboerderij Almere)

Omschrijving:

Sinds 2000 is er een biologische boerenmarkt in Almere. Deze begon klein met ongeveer 5 kramen op het pleintje voor het restaurant op Stadslandgoed de Kempphaan. In de loop der jaren is deze markt uitgegroeid tot een flinke markt met een volledig assortiment. Sinds 2011 staat de markt iedere zaterdagochtend (9.30 – 13.00 uur) in de nieuwe schuur van Stadsboerderij Almere. Op de boerenmarkt staan vooral producenten die hun eigen producten verkopen. Vaste deelnemers aan de markt zijn

- Stadsboerderij Almere (rundvlees van eigen koeien)
- Het Zonnelied (brood en banket)
- Warmonderhof (groente en fruit, bloemen)
- De Burackers (geitenkaas en meer)
- Caseificio Bianchini (Italiaanse kaas, pasta)
- 't Groene Erf (kruidenierswaren en Kempphaanbier)
- Nadja de Notenkoningin (noten en gedroogd fruit)
- Almeerse Weelde, Keukenprins Jan (heerlijkheden van Almeerse Weelde, van jams tot soepballetjes, van chutneys tot stoofpotjes) Jelmer de Bock (crêpes)
- Poelier Bart Kok (van de Polderhoenderhof)
- Elfriede de Visvrouw
- Taartenbaksters Zoetenzuiver
- Pauline's biokatoen

Korte ketens: Hofwebwinkel

Stadsdeel: Almere
Locatie: Thuisbezorgd of op één van de 13 afhaalpunten
Adres:
Contactpersoon: Peter van IJendoorn
Email: klantenservice@hofwebwinkel.nl
Website: www.hofwebwinkel.nl

Functies

Voedselproductie	
Energie	
Kringloop	
Recreatie	
Educatie	
Sociale cohesie	
Zorg/gezondheid	
Beheer	
Korte ketens	✓
Biodiversiteit	



Print screen van de website van de Hofwebwinkel

Omschrijving:

De Hofwebwinkel is een webshop voor (lokaal geproduceerde) biologische producten. Het initiatief voor de Hofwebwinkel is genomen door enkele biologische telers in Flevoland. Momenteel levert de Hofwebwinkel een compleet assortiment biologische producten in alle gemeenten in Flevoland en een aantal plaatsen aan de rand van Flevoland (Harderwijk, Ermelo, Nunspeet, Elburg, Kampen, Zwolle, 't Gooi, Amersfoort en Amsterdam).

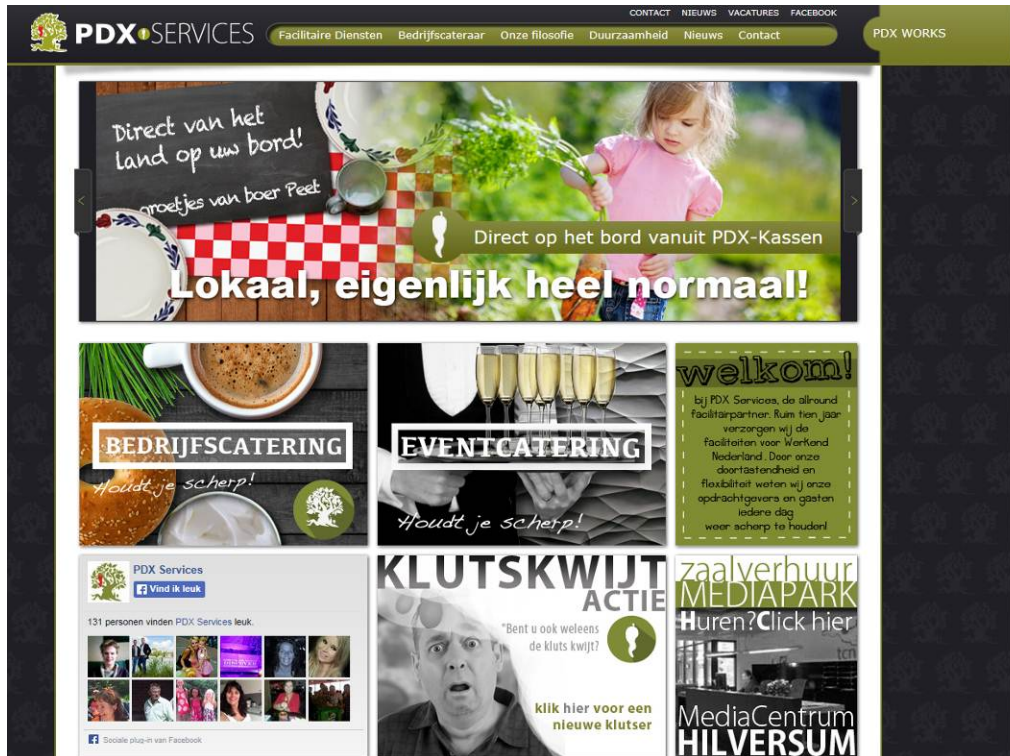
De klant besteld haar producten via internet. Producenten brengen hun producten naar een locatie in Biddinghuizen. Op deze locatie worden de opdrachten verwerkt. Hier vandaan vindt ook de distributie plaats. Bestellingen die woensdag voor 11 uur gedaan zijn worden op vrijdag geleverd.

Korte ketens: PDX-catering service

Stadsdeel: Almere Stad
Locatie: Muziekwijk
Adres: Louis Armstrongweg 50
Contactpersoon: Peter Derix
Email: info@pdxservices.nl
Website: www.pdxservices.nl

Functies

Voedselproductie	
Energie	
Kringloop	
Recreatie	
Educatie	
Sociale cohesie	
Zorg/gezondheid	
Beheer	
Korte ketens	✓
Biodiversiteit	



Print screen van de website van de PDX Catering Services

Omschrijving:

PDX catering services is een cateringbedrijf voor bedrijfscatering en eventcatering. PDX opereert landelijk, maar veel klanten zitten in de regio Almere en Hilversum. Omdat PDX ook veel belang hecht aan duurzaamheid en Maatschappelijk Verantwoord Ondernemen maakt ze op een aantal locaties gebruik van regionale producten. Enkele van deze producenten komen uit Almere; Stadsboerderij Almere en Zorgkwekerij Weet hoe je leeft.

Vooraf voor zorgkwekerij Weet hoe je leeft is dit een belangrijke relatie. Op dit glastuinbouwbedrijf wordt de teelt van groente voor PDX gecombineerd met zorg voor mensen met een beperking.

5.6 Beheer openbare ruimte

Openbare ruimte is ruimte die voor iedereen toegankelijk is. In Almere bestaat deze openbare ruimte uit grond van de gemeente of de gronden van de openbaar toegankelijke natuurgebieden van de verschillende terrein beherende organisaties.

Onder normale omstandigheden wordt de openbare ruimte beheerd door degene die hiervan eigenaar is. In toenemende mate wordt dit beheer echter ook overgedragen aan derden. Bij natuurgebieden gaat het veelal om begrazing met vee. Dit gebeurt vaak door boeren uit de buurt of door gespecialiseerde bedrijven die vee inscharen op deze gronden.

In de bestaande stad gaat het vaak om buurtbewoners die zelf stukken grond in beheer willen nemen. Middels de nota "Kleur aan Groen" worden buurtbewoners en andere initiatienemers uitgenodigd om zelf aan de slag te gaan met de openbare ruimte. Buurtbewoners doen dit door het aanleggen van buurtmoestuinen, boomgaarden, vlinderlinten etc..

In het onderstaande overzicht staan ook 5 kinderboerderijen. Het is natuurlijk discutabel of een kinderboerderij ook een vorm van stadslandbouw is, maar veel kinderboerderijen zien het ook als hun missie om kinderen in contact te brengen met voedselproductie. Kinderboerderij de Stek is bovendien ook zorgboerderij.

Begrazing Noorderplassen (Isla Bonita)	Kinderboerderij De Stek
Begrazing Noorderplassen (natte graslanden)	Kinderboerderij Den Uijlpark
Begrazing Noorderplassen West	Kinderboerderij op de Kempphaan
Begrazing Vogeleiland	Labyrintmoestuin Kindercasla
Begrazing Zuid oever Noorderplassen	Moestuin op de Toonladder
Bijenlint Almere Stad	Moestuinen de Hoven
Bijenstal op de Kempphaan	Moestuinbakken Sieradenbuurt
Bongerd Fruitwijk (Parkwijk)	Moestuinen en Schooltuintjes Hoekwierde
Boomgaard Lumierepark	Paardenweide complexen
Boomgaard Meloenstraat	Schaapskudde Almere Haven
Burenmoestuin Homeruskwartier (Hermesstraat)	Schaapskudde Kromslootpark
Burentuin kavel 146	Schooltuin de Windwijzer
Buurtmoestuin Bouwmeesterbuurt	Schooltuinen De Regenboog op Waterlandse Tuinen
Buurtmoestuin Cupidohof	Smulbos Almere Hout
Buurtmoestuin Lindengouw	Stadsakker den Uijlpark
Buurtmoestuin Lindenhofje	Stadsboerderij Almere
Buurtmoestuin Nobelhorst	VINDplaats Zenit
Buurtmoestuin Trommelstraat	Vlinderlint Oevergriend
De Buitenplaats	Volkstuincomplexen
Eetbare Bostuin de Windhoek	Volkstuintjes Middenhof
Kinderboerderij Almere Haven	Woonproject de Discus
Kinderboerderij De Beestenbende	

Beheer groene ruimte: Begrazing met vee

Stadsdeel: Almere
 Locatie: 14 locaties in Almere



Funcies

Voedselproductie	✓
Energie	
Kringloop	
Recreatie	✓
Educatie	
Sociale cohesie	
Zorg/gezondheid	
Beheer	✓
Korte ketens	
Biodiversiteit	✓
Biodiversiteit	✓

Plattegrond Natuurbegrazing in Almere

Omschrijving:

In Almere wordt op talrijke plaatsen vee ingezet om natuurgebieden, parken en stedelijk groen te beheren. De diversiteit in diersoorten, aantallen, oppervlaktes, manier van inzet en doel waarvoor de dieren worden ingezet is groot. Het gaat hier om begrazing door koeien, paarden, schapen en moeflons. Op experimentele wijze worden ook varkens ingezet. Op plaatsen waar natuurbeheer het doel is vindt vaak jaar-rond begrazing plaats. Soms hebben terrein beherende organisaties hun eigen kuddes, soms wordt er vee ingeschaard van veehouders. Het vee wordt ingezet om het landschap aantrekkelijk te maken of om de omstandigheden voor wilde planten en dieren te verbeteren. In het Waterlandse Bos, het Vroege Vogelbos en het Kromslootpark worden grazers (schapen en varkens) ingezet om de problemen met de reuzenbereklauw te beheersen. In totaal telt Almere 14 locaties waar begrazing plaatsvindt. In onderstaand overzicht staan de gebieden, beheerders en diersoort.

Gebied	Beheerder	Diersoort
Oostvaardersplassen	Staatsbosbeheer	Koeien, paarden en edelherten
Lepelaarsplassen (Blocq van Kuffeler)	Flevolandschap	Paarden
Lepelaarsplassen (Isla Bonita)	Gemeente Almere	Koeien en geiten
Lepelaarsplassen (Natte graslanden)	Flevolandschap	Koeien
Noorderplassen (eilanden)	Gemeente Almere	Koeien en schapen
Noorderplassen (zuidoever)	Gemeente Almere (Natuurlijk beheer)	Schapen
Hanny SchaftPark	Stadsboerderij Almere	Koeien
Weerwater (Spanningsveld)	Gemeente Almere	Schapen
Veluwe Kant	H. Navis	Koeien
Vogeleiland	Gemeente Almere	Koeien
Vroege Vogelbos en Kromslootpark	Stad en Natuur	Schapen
Almere Haven	Natuurlijk Beheer	Schapen
Ibisweg	Staatsbosbeheer	Schapen
Kemphaan	Stadsboerderij Almere	Koeien

Beheer groene ruimte: Schaapskudde Almere Haven

Stadsdeel: Almere Haven en Almere Stad
Locatie: De Meenten, De Grienden, Lumierepark, Noorderplassen
Adres:
Contactpersoon: Marco Nell (Natuurlijk Beheer)
Email: schaapskuddealmere@gmail.com
Website: www.facebook.com/schaapskuddealmere

Funcities

Voedselproductie	
Energie	
Kringloop	
Recreatie	✓
Educatie	
Sociale cohesie	
Zorg/gezondheid	
Beheer	✓
Korte ketens	
Biodiversiteit	✓



Foto- impressie: Schaapskudde Almere Haven (foto's Marco Nell)

Omschrijving:

Van de website: "Sinds 2013 is er een gekeperde schaapskudde in Almere. De schapen zijn van het Schoonebeeker ras. Ze begrazen het openbare groen in een aantal wijken van Almere Haven en bij de Noorderplassen. Af en toe maken ze een uitstapje naar het Lumierepark. De kudde is van het bedrijf Natuurlijk Beheer. Dit bedrijf voert op verschillende plaatsen in het land begrazingsprojecten uit. De schaapherder houdt een leuke Facebook-pagina bij deze wordt door veel mensen gevolgd. Vooral als de kudde over een grote afstand verplaatst moet worden is er veel hulp van vrijwilligers."

Beheer groene ruimte: Inzet van Mangalitza varkens

Stadsdeel: Almere Haven
Locatie: Kromslootpark (2014)
Adres:
Contactpersoon: Peter Post
Email: ppost@almere.nl
Website: www.facebook.com/pages/Mangalitza-Breed-Page

Functies

Voedselproductie	✓
Energie	
Kringloop	
Recreatie	
Educatie	
Sociale cohesie	
Zorg/gezondheid	
Beheer	✓
Korte ketens	
Biodiversiteit	✓



Foto-impressie Inzet van Mangalitza varkens (foto's Peter Post)

Omschrijving:

De Kaukasische berenklaau, ook wel reuzenberenklaau genoemd, is een nauwelijks beheersbaar probleem in Almere. Oorspronkelijk is deze enorme plant geïmporteerd als sierplant. Momenteel wordt menig groengebied in Almere hiermee overwoekerd. Voor de bestrijding van reuzenberenklaau wordt onder andere begrazing als middel ingezet. Schapen zijn goed in staat om de bovengrondse delen van deze plant te beheersen, maar de wortels laten ze ongemoeid. Varkens en vooral soorten die nog nauw verwant zijn aan onze wilde zwijnen doen zich ook tegoed aan de wortels.

In oktober 2012 is daarom een proef gestart met de reuzenberenklaaubestrijding door het mangalitza-varken. De conclusie is dat de mangalitza's de berenklaau uitstekend kunnen bestrijden. Op plekken waar geen recente zaadval is geweest worden de percelen in korte tijd schoon opgeleverd. Waar wel zaad van de berenklaau in de grond is gekomen zou een combinatie met schapen effectief kunnen zijn. Het mangalitza-varken is met name inzetbaar op voor machinale beheermethoden moeilijk toegankelijk terrein zoals bossen en struweelbegroeiing. De proef is inmiddels afgerond. Er wordt gezocht naar een verdienmodel en een ondernemer.

Het vlees van het mangalitza-varken is zeer gewaardeerd omdat het gemarmerd is met vet dat veel onverzadigde vetzuren bevat. Hierdoor is het vlees cholesterolarm.

5.7 Biodiversiteit

De rijkdom aan dieren en planten loopt wereldwijd snel terug. Nederland is hierin geen uitzondering. In steden is de biodiversiteit vaak onverwacht hoog. Dit komt door het zeer diverse gebruik van de ruimte waardoor er een enorme variatie aan milieus te vinden is. In de stad zelf vindt je dan ook veel bijzondere planten en dieren, zowel in de binnenstad, woonwijken, bedrijventerreinen, stadsparken, wegbermen oevers en waterpartijen. Het stedelijk gebied biedt dus volop kansen voor 'natuur dichtbij huis'.

Groen en biodiversiteit is een voorwaarde voor een leefbare stad. Groen met veel soorten vlinders, vogels en bloemen maakt het verblijf in de stad aantrekkelijker. Groen is van groot belang voor wonen, werken en recreëren. Het geeft rust en is van invloed op de gezondheid. Het is van belang voor educatie en de ontwikkeling van kinderen.

Groen vertegenwoordigt in allerlei opzichten een economische waarde. Denk hierbij aan de gemeente die het groene imago uitdraagt om Almere aantrekkelijk te maken voor nieuwe bewoners. Een heel ander voorbeeld is de stadsimker, hier zijn er een heel aantal van. Zij benutten de grote bio(diversiteit) aan bloeiende bloemen, struiken en bomen om honing te maken.

Begrazing Lepelaarsplassen
Begrazing Noorderplassen
Begrazing Noorderplassen West
Begrazing Vogeleiland
Begrazing Zuid oever Noorderplassen
Bijenlint Almere Stad
Bijental Kempphaan
Bijental Stadsboerderij
Bijental Waterlandse Tuinen
Bijentuinen Imkervereniging
Eetbare Bostuin de Windhoek
Seizoensplek bijenkasten
Stadsboerderij Almere
Vlinderlint Oevergriend

Biodiversiteit: Begrazing Noorderplassen

Stadsdeel: Almere Stad
 Locatie: Lepelaarsplassen, Noorderplassen

Functies	
Voedselproductie	✓
Energie	
Kringloop	
Recreatie	
Educatie	
Sociale cohesie	
Zorg/gezondheid	
Beheer	✓
Korte ketens	
Biodiversiteit	✓

Aan de Noordkant van Almere vindt je op een klein oppervlakte veel verschillende vormen van begrazing. Het gaat hier om gebieden die in beheer zijn van het Flevolandschap en de gemeente Almere.

In natuurgebied de Lepelaarsplassen vindt op twee plaatsen begrazing plaats. Tegenover bezoekerscentrum de Trekvogel ligt het Trekvogelgrasland, westelijk hiervan liggen de natte graslanden. In beide gebieden wordt de waterstand kunstmatig hoog gehouden.

Het Trekvogelgrasland en de natte graslanden zijn belangrijke foerageergebieden voor ganzen, weidevogels, lepelaars, zilverreigers en ijsvogels. De gebieden worden open gehouden door begrazing met koeien. De mest die ze achter laten is een voedingsbron voor insecten en bodemleven. De insecten dienen als voedsel voor de vissen die in de sloten en greppels leven. De vissen worden op hun beurt bejaagd door aalscholvers en ijsvogels. Het gaat in beide gebieden om koeien van een biologische rundveehouder uit Lelystad. Het vlees van deze koeien wordt aan huis verkocht en gaat richting het biologische afzetkanaal.

Rond de Noorderplassen liggen een aantal stukken grond van de gemeente Almere. Allereerst zijn er de eilandjes Zeeroverseiland, Pirateneiland en Muiteiseiland. Deze worden begraasd door koeien en landgeiten van verschillende pachters.

Aan de westkant van de Noorderplassen ligt het schiereiland Isla Bonita. Dit wordt begraasd door Schotse Hooglanders van het bedrijf Gradiënt, een bedrijf dat gespecialiseerd is in ecologisch beheer.

Aan de zuidkant van de Noorderplassen ligt een gebied dat recent opnieuw is ingericht. Dit gebied wordt begraasd door schapen van het bedrijf Gradiënt. Hoewel vleesproductie voor dit bedrijf slechts bijzaak is worden er wel degelijk dieren geslacht om bijvoorbeeld inteelt te voorkomen.

De Noorderplassen zijn tevens eindpunt van de route van de gescheperde schaapskudde van het bedrijf Schapen aan het werk. Deze route loopt van Almere Haven, via de Hoge Vaart, naar de Noorderplassen en weer terug.



Detail van de Grote Grazers kaart van de gemeente Almere (bron: Gemeente Almere)

Biodiversiteit: Bijenstal Stad & Natuur

Stadsdeel: Almere Hout
Locatie: Stadslandgoed de Kemphaan
Adres: Kemphaanstraat 1
Contactpersoon: Stad & Natuur
Email: info@stadennatuur.nl
Website: www.stadennatuur.nl

Funcities

Voedselproductie	✓
Energie	
Kringloop	
Recreatie	
Educatie	✓
Sociale cohesie	
Zorg/gezondheid	
Beheer	
Korte ketens	
Biodiversiteit	✓



Foto-impressie: Ids van Dussen bijenstal (foto's: Stad en Natuur)

Omschrijving:

Van de website: “De Ids van Dussen bijenstal ligt naast het educatieve centrum van Stad & Natuur op Stadslandgoed de Kemphaan. Deze bijenstal is tot stand gekomen dankzij Ids van Dussen. Ids kreeg iets met bijen toen hij van Amsterdam naar Almere verhuisde en in zijn kruidentuin ontdekte dat er veel honingbijen op bezoek kwamen. Hij besloot zelf bijen te gaan houden. Toen Stad & Natuur in 2002 naar het stadslandgoed verhuisde zorgde hij er voor dat deze bijenstal gebouwd werd. Rondom de bijenstal werd door Stad & Natuur een prachtige bloementuin aangelegd. Stad & Natuur verzorgt hier in samenwerking met de imkervereniging Zuidelijk Flevoland diverse activiteiten, zoals de lessen voor het primair onderwijs en de bijenpraatjes. Imker Cor Dol, de opvolger van Ids van Dussen, geeft hier demonstraties en vertelt van alles over zijn bijenvolken.”

Biodiversiteit: Eetbare bostuin de Windhoek

Stadsdeel: Almere Haven
Locatie: N.T.V. De Windhoek
Adres: Windhoekweg 1
Contactpersoon: Yolanda Schuurmans
Email: yolandaschuurmans#versatel.nl
Website: www.dewindhoek.com/contents/nl/d34.html

Functies

Voedselproductie	✓
Energie	
Kringloop	
Recreatie	✓
Educatie	✓
Sociale cohesie	
Zorg/gezondheid	
Beheer	✓
Korte ketens	
Biodiversiteit	✓



Foto-impressie: Bostuin de Windhoek (foto's: De Windhoek)

Omschrijving:

Van de website: "Sinds november 2011 heeft NTV De Windhoek een eetbare bostuin. Deze is volgens de principes van de permacultuur opgezet. Belangrijke uitgangspunten hierbij zijn:

- De bodem blijft zoveel mogelijk bedekt met bodembedekkers en restmateriaal van planten (mulch) = compost.
- Er wordt zoveel mogelijk met natuurvriendelijke materialen gewerkt. Er worden géén verdelgingsmiddelen en kunstmest gebruikt.
- Er wordt vooral samen met de natuur gewerkt.

Iedereen kan hier komen wandelen, proeven, werken, oogsten en leren. Een eetbare bostuin verschilt essentieel van een gewone moestuin. Er zijn tal van bijzondere (bessen)struiken te vinden, kruiden, een paar fruitbomen en hier en daar (vergeten) groenten en veel heel-gewone-kruiden (wilde planten) die iedereen in haar/zijn tuin wiedt. Deze laatste groep planten zijn belangrijk in deze opbouwfase omdat zij vooral de bodem prepareren voor volgende generaties planten. Daarnaast zijn deze wilde planten zeer goed eetbaar én gezond.

Iedereen kan komen helpen op afspraak en op de 'algemeen werkdagen' van de Windhoek. Op afspraak worden er rondleidingen (voor minimaal 3 personen) gegeven in de bostuin, waarbij uitleg en informatie over permacultuur, de eetbare bostuin en eetbare wilde planten wordt gegeven."

5.8 Zorg

De praktijk van een agrarisch bedrijf kan een gezond makende omgeving zijn voor mensen met een heel verschillende zorgbehoefte; zoals verslavingszorg, psychiatrie, gehandicaptenzorg, ouderenzorg en jeugdhulpverlening. Vooral in de steden is hieraan veel behoefte. Land- of tuinbouwbedrijven spelen in op deze behoefte door als zorgboerderijen te gaan werken. Hier kunnen mensen, veelal onder begeleiding een passende dagbesteding krijgen om zover dat mogelijk is hun functioneren in de samenleving te verbeteren. In Almere zijn er een aantal initiatieven op het gebied van landbouw en zorg. Er zijn twee agrarische bedrijven met een zorgfunctie. Er zijn verschillende initiatieven die werken aan re-integratie of toeleiding tot de arbeidsmarkt. Daarnaast zijn er plaatsen waar stadslandbouw onderdeel uitmaakt van een aantrekkelijke en activerende omgeving voor ouderen.

Kas Zorgcentrum de Kiekendief
Kinderboerderij De Stek
Leerwerkcentrum Nieuwland
Moestuin op de Toonladder
Moestuin Traxio
Moestuin VLA
Stadsboerderij Almere
VINDplaats Zenit
Weet hoe je leeft
Zorgbedrijf Carré Pour Travail

Zorg: Zorgkwekerij Weet hoe je leeft

Stadsdeel: Almere Buiten
Locatie: De Buitenvaart
Adres: Linnaeusweg 15
Contactpersoon: Jolanda en Peet van Adrichem
Email: info@weethoejeleeft.nu
Website: <http://weethoejeleeft.nu>

Funcies

Voedselproductie	✓
Energie	
Kringloop	
Recreatie	
Educatie	✓
Sociale cohesie	
Zorg/gezondheid	✓
Beheer	
Korte ketens	✓
Biodiversiteit	

Omschrijving:

Van de website: "Stichting Weet hoe je leeft is gevestigd in de kassen van een voormalige bloemenkwekerij op glastuinbouwgebied de Buitenvaart. Weet hoe je leeft is het leer-werkbedrijf van Jolanda en Peet van Adrichem. Beiden zijn ervaringsdeskundige in het werken met en begeleiden van mensen met een verstandelijke en/of aanverwante beperking.

Weet hoe je leeft Biedt werk- en leerplaatsen, dagbesteding en advies over zelfstandige woonmogelijkheden voor jongeren die begeleid zelfstandig willen gaan wonen. Bij Weet hoe je leeft kun je van alles doen. Als dagbesteding of als stage om werkervaring op te doen. Weet hoe je leeft biedt een grote keuze aan activiteiten

- Huishoudelijke taken zoals boodschappen doen, koken, schoonmaken, koffie/thee zetten etc..
- Biologische groente kweken, alles wat met biologisch groenten kweken te maken heeft
- Klussen, timmeren, meubels maken en opknappen, verven, caravans schoonmaken enz.
- Fietsen repareren, schoonmaken, van oude nieuwe maken, leren fietsen, enz.

De groente die op dit bedrijf geteeld worden zijn bestemd voor enkele cateringbedrijven en restaurants die werken met lokaal geproduceerd voedsel. Daarnaast is er een theehuis waar mensen de producten kunnen kopen."



Plattegrond Zorgkwekerij Weet hoe je leeft

Zorg: Zorgbedrijf Carré Pour Travail

Stadsdeel: Almere Hout
Locatie: Stadsboerderij Almere
Adres: Kempphaanpad 14
Contactpersoon: Ad den Engelsman
Email: a.den.engelsman@gmail.com
Website: www.carre-pour-travail.nl

Functies

Voedselproductie	
Energie	
Kringloop	
Recreatie	
Educatie	✓
Sociale cohesie	
Zorg/gezondheid	✓
Beheer	
Korte ketens	
Biodiversiteit	

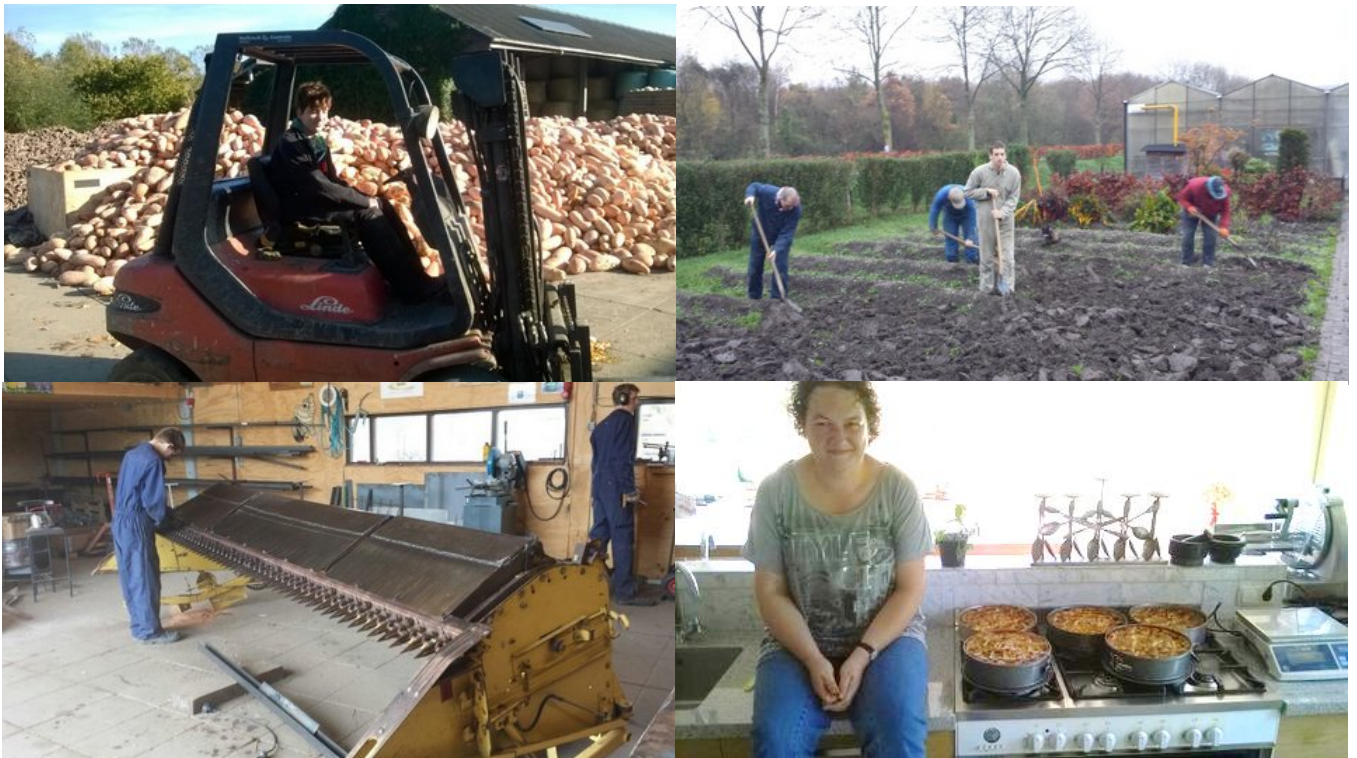


Foto impressie: Zorgbedrijf Carré Pour Travail (foto's Ad den Engelsman)

Omschrijving:

Van de website: "Leren en Werken in de (Landbouw)Techniek door te Doen is het motto van Carre Pour Travail. Carre Pour Travail is een kleinschalige, zelfstandige organisatie die belevingsgerichte, activerende training en dagbesteding biedt aan mensen met een achterstand tot de arbeidsmarkt. Het bedrijf wil deze mensen de ruimte bieden om sociale vaardigheden en vakvaardigheden te leren zodat ze zich staande kunnen houden binnen het reguliere bedrijfsleven. De groep wordt bewust klein gehouden om persoonlijke begeleiding te optimaliseren. Voorop staat de persoon.

De werkzaamheden die Carre Pour Travail aanbiedt zijn afwisselend en veelzijdig.

1. Onderhoud en reparatie van de landbouwwerktuigen.
2. Algemeen werk op de boerderij en het land.
3. Onderhoud van het erf, gebouwen en beplanting.
4. Leren heftruck en trekker leren rijden
5. Werk in de grote bloemen en groentetuin
6. Werk in het "Voorhuis".

Zorg: Zorgcentrum de Kiekendief

Stadsdeel: Almere Stad
Locatie: Centrum
Adres: Kolkplein 1
Contactpersoon: Jeanine Lablans
Email: jlablans@zorggroep-almere.nl
Website: www.zorggroep-almere.nl/woon_zorgcentra/ouderenzorg/de_kiekendief.php

Functies

Voedselproductie	✓
Energie	
Kringloop	
Recreatie	✓
Educatie	
Sociale cohesie	
Zorg/gezondheid	✓
Beheer	
Korte ketens	
Biodiversiteit	



Plattegrond Zorgcentrum de Kiekendief

Omschrijving:

Van de website: "Zorgcentrum De Kiekendief maakt onderdeel uit van Zorggroep Almere. Zorgcentrum De Kiekendief ligt in het stadshart van Almere. Zorgcentrum De Kiekendief is zeer actief op het gebied van lokaal voedsel en de beleefbaarheid hiervan voor haar bewoners. Zorggroep Almere, waar De Kiekendief onderdeel van uitmaakt, gaat starten met pilots om meer Flevolandse groenten en vlees te gaan gebruiken in de warme maaltijden. Door de maaltijden leuker, lekkerder en aantrekkelijker te maken blijven de bewoners gezond eten is de achtergrond van dit idee. Op termijn gaat het om 600 bewoners. Op 6 november 2014 is de eerste paal geslagen voor een "stadskas" op het terrein van het zorgcentrum. De kas, van 9 bij 9 meter, is bedoeld om verbinding te maken tussen de bewoners van De Kiekendief en de buurtbewoners. In het voorjaar wordt de eerste oogst verwacht. Het hele jaar door worden er groenten verbouwd. In de zomer zijn dat vooral tropische groenten. Op deze manier worden buurtbewoners met verschillende culturele achtergronden betrokken bij het project. De kas is ook een fijne, 's winters warme, plek voor de bewoners om te bezoeken. Natuurlijk gaat er ook gekookt worden in De Kiekendief met eigen gekweekte groenten."

5.9 Energie en het sluiten van kringlopen.

Energie en het sluiten van kringlopen zijn twee thema's waarvan in Almere nauwelijks voorbeelden van te vinden zijn. Alleen bij Stadsboerderij Almere maken deze thema's onderdeel uit van de strategie.

Energie:

Stadsboerderij Almere was in 2008 de eerste deelnemer aan het project BoerZOEKTuur voor zonnepanelen. Bij de 27 boeren die aan het project meededen kon je een aandeel kopen van 250 euro. Dit werd vervolgens door de boer geïnvesteerd in zonnepanelen op zijn dak. Het aandeel was goed voor 6 waardebonnen van 50 euro. Met deze waardebonnen kon je vervolgens weer bij de boer terecht voor allerlei (biologische) producten zoals groente, fruit en vlees. En daarmee is de cirkel weer rond. Binnen 6 jaar moeten de waardebonnen worden besteed en wordt de boer volledig eigenaar van de panelen. Dit was een eerste vorm van crowd-funding.



Het sluiten van kringlopen

Op een biologisch dynamisch bedrijf is het sluiten van kringlopen altijd een belangrijk thema. Zo ook op Stadsboerderij Almere; een gemengd bedrijf met vleesvee en akkerbouw.

Van de website: De verschillende bedrijfsonderdelen nauw met elkaar verbonden. De veehouderij levert kwalitatief hoogwaardige mest op om het land mee te voeden. De koeien eten als ze op stal staan van de oogst van het land: gras, klaver en mais uit de akkerbouw.



6 Zelf aan de slag, hulp gemeente en ondersteunende netwerken

Bij het opstarten van een stadslandbouwinitiatief heb je met veel betrokkenen te maken. Naast de direct betrokkenen en omwonenden zijn er allerlei organisaties waar je mee in contact komt en die je hierbij kunnen ondersteunen. Het is belangrijk om een goed inzicht te krijgen in welke organisaties er voor jou van belang zijn en hoe je het beste met deze organisaties kunt omgaan. In dit hoofdstuk worden deze organisaties in Almere beschreven.

De Gemeente

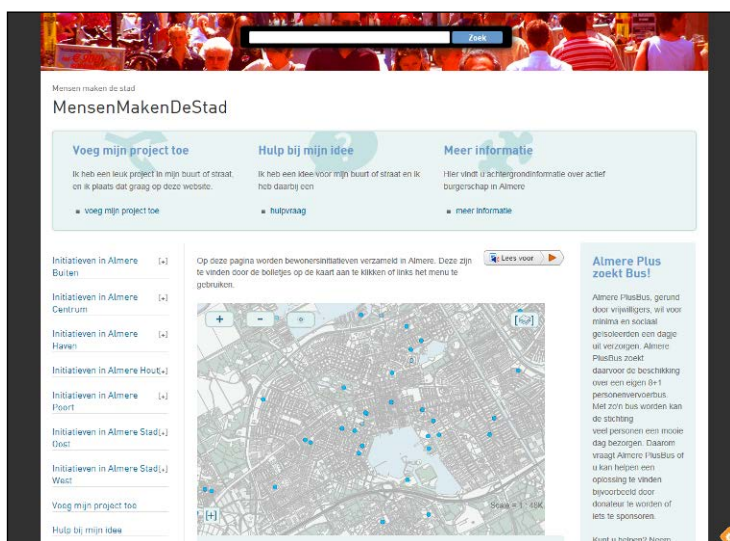
Voor het realiseren van een stadlandbouwproject komt u vroeg of laat in contact met de gemeente. Hierbij is het belangrijk om onderscheid te maken tussen commerciële en niet-commerciële initiatieven.

Voor commerciële initiatieven is er het Ondernemersloket (www.ikonderneeminalmere.nl). Het Ondernemersloket helpt u om antwoord te krijgen op uw vragen. Dit kunnen algemene vragen van ondernemers zijn over bijvoorbeeld vergunningaanvragen, bestemmingsplaninformatie, subsidiemogelijkheden, overlast, maar ook over vestiging of uitbreiding. Bij dit loket werken mensen die ondernemers helpen bij hun verzoek of initiatief. Het ondernemersloket helpt daarbij het scherp in beeld brengen van uw vraag over het zoeken naar de mogelijkheden voor een nieuwe vestiging of het uitbreiden/verplaatsen van een bestaand bedrijf.

De gemeente heeft op dit moment geen standaard beleid voor het omgaan met een niet commerciële initiatieven. Ieder initiatief wordt dan ook apart bekeken en apart afgehandeld. De gemeente is wel heel actief in het aanmoedigen van burgerparticipatie, wat betekent dat ze openstaan voor initiatieven vanuit bewoners. Voordat de gemeente Almere akkoord gaat, verwacht ze wel een goed draagvlak in de buurt. Dit kunt u aantonen door middel van een handtekeningenlijst waarop de buurtbewoners aangeven dat ze het eens zijn met het buurtmoestuininitiatief.

Binnen de gemeente is de wijkregisseur de aangewezen persoon om u verder te helpen met het plan. De wijkregisseur is de schakel tussen de burger en de gemeente. De wijkregisseur kan zorgen voor de juiste contacten binnen de gemeente. Daarnaast heeft hij/zij meestal ook een goed netwerk in de wijk. De wijkregisseur kan u dus helpen om met de juiste personen in contact te komen voor uw buurtmoestuininitiatief.

Op de website www.mensenmakendestad.almere.nl vindt u een overzicht van initiatieven en kan u zelf uw eigen initiatief aanmelden.



Ondersteunende organisaties

Er zijn in Almere een aantal ondersteunende organisaties en netwerken actief. Dit zijn netwerken die geïnitieerd zijn door burgers, semi overheden en bedrijfsleven. Het gaat hier om:

Ontwikkelcentrum Stadslandbouw Almere (Kenniskring Buurtmoestuinen Almere)

Het Ontwikkelcentrum Stadslandbouw Almere (OSA) is een samenwerkingsverband van CAH-Vilentum, WUR-PPO, OMFL en Witteveen+Bos. OSA is opgericht in 2011 en is de motor achter de ontwikkeling van stadslandbouw in Almere. Zij doet dit door zowel commerciële als sociaal ingestoken vormen van stadslandbouw te initiëren en ondersteunen. Door OSA is De Kenniskring Buurtmoestuinen opgericht, een netwerk van ongeveer 20 Almeerders die actief zijn met buurtmoestuinen en schooltuinen. Het is mogelijk om aan te sluiten bij dit netwerk, om samen met andere deelnemers informatie te delen over het proces van elkaars buurtmoestuinen en elkaar te helpen met elkaars vraagstukken. De Kenniskring komt ongeveer acht keer per jaar bij elkaar en deelname is gratis. Je kunt contact opnemen met De Kenniskring Buurtmoestuinen Almere via het Ontwikkelcentrum Stadslandbouw Almere (www.os-almere.nl/). Zie ook hun Facebook site:

<https://nl-nl.facebook.com/pages/Kenniskring-Buurtmoestuinen-Almere/212589535609775>.

In 2014 heeft OSA de brochure Buurtmoestuin? Zo gedaan! uitgebracht. In deze brochure, wordt stapsgewijs het proces beschreven van idee tot het realiseren van een buurtmoestuin.

De brochure is tot stand gekomen door financiering van de Wetenschapswinkel van Wageningen UR en is te vinden op www.os-almere.nl en www.wageningenur.nl/wetenschapswinkel.



Stichting de Schoor (Mooi Zo Goed Zo)

De Schoor is de welzijnsorganisatie van Almere. Belangrijk actiepunt van De Schoor is het ondersteunen van bewonersparticipatie en het verbeteren van de leefbaarheid. Mooi Zo Goed Zo is een onderdeel van stichting. Zij ondersteunen initiatieven van bewoners. Mooi Zo Goed Zo beschikt over kennis en een breed netwerk dat je kan helpen bij het opzetten van je buurtmoestuin. Zij kunnen je helpen bij het uitvoeren van het initiatief door het geven van tips en adviezen. Ook kunnen zij je in contact brengen met de juiste personen binnen de gemeente en eventueel andere organisaties.

Je kunt contact opnemen met Mooi Zo Goed Zo via hun contactformulier op hun website (www.mooizogoedzo.nl) of door te bellen naar 036-5278500.



De Koninklijke Nederlandsche Heidemaatschappij (KNHM)

De KNHM begeleidt bewoners bij de verbetering van hun buurt, wijk, dorp of stad. Onze begeleiding richt zich op bewoners die zelf hun idee willen realiseren ter verbetering van hun fysieke leefomgeving.. Dit doen we met inzet van kennis, procesbegeleiding en uitgebreid netwerk. De KNHM is een landelijke organisatie met afdelingen in iedere provincie. Je kunt contact opnemen met de KNHM via h.koning@solcon.nl of door te bellen naar 0321 319784.



Groen Dichterbij

Groen Dichterbij ondersteunt en versterkt mensen die samen aan de slag gaan met een groen buurtproject. Groen Dichterbij-projecten worden ondersteund met een scala aan tools, middelen en kennis via de campagnewebsite. Verder kunnen initiatiefnemers ook deelnemen aan de verschillende activiteiten die in het kader van het programma worden georganiseerd. Het Support Team van GroenDichterbij ondersteunt GroenDichterbij projecten. Het Support Team zorgt dat kennis en tips uit verschillende projecten bij elkaar komen. Ook organiseert het Support Team regionale bijeenkomsten en schakelen ze experts in om projecten te helpen. Op de website www.groendichterbij.nl vindt je ook een contactformulier.



Overige nuttige organisaties

Stichting Stad en Natuur is de Almeerse NME organisatie (Natuur en Milieu Educatie). De stichting stelt zich ten doel om voor de Almeerse groenblauwe buitenruimte een educatief en verantwoord recreatief gebruik te bevorderen, de betrokkenheid van inwoners en anderen bij die buitenruimte te vergroten en een actieve rol te spelen bij een duurzame ontwikkeling daarvan. Belangrijke instrumenten zijn de 'ontmoetingsplekken' waar mensen in contact kunnen komen met de natuur. Je kunt contact opnemen met Stad en Natuur via info@stadennatuur.n of door te bellen naar 036-5475050

Vereniging Buitenstad is een vereniging voor iedereen die de groene en ruimtelijke kwaliteit van Almere van belang acht. Hiertoe behoren een groot aantal inwoners van Almere en verenigingen en bedrijven die op het gebied van inrichting en beheer van het groen en het stadslandschap werkzaam zijn. Buitenstad is een netwerk van bestaande initiatieven. Een netwerk dat ondersteunt en samen met de leden nieuwe initiatieven ontplooit. Door samenwerking kan de samenhang worden versterkt. Buitenstad wil de kwaliteiten van Almere voortdurend onder de aandacht houden en door laten werken in het imago van de stad. Je kunt contact opnemen met Buitenstad via info@buitenstad.nl.

Stadsboerderij Almere is het oudste stadslandbouwbedrijf van Almere. In de loop der jaren hebben de ondernemers van dit bedrijf een schat aan ervaring aangedaan op het gebied van stadslandbouw in Almere. Deze informatie delen ze graag met andere mensen die ook ideeën hebben om met stadslandbouw aan de slag te gaan. Je kunt contact opnemen met de stadsboerderij via destadsboerderij@planet.nl.

Urban Greeners is een jongerenbeweging binnen de Floriade-organisatie . Hierin worden jongeren gestimuleerd middels een talentenprogramma en coaches. De Urban Greeners organiseren een project rond wonen, ze bouwen aan een duurzame werkplaats met een groene server, organiseren evenementen en ontwikkelen een lesprogramma. Je kunt contact opnemen met info@urbangreeners.com.

7 Conclusies en aanbevelingen

De analyse in deze publicatie is slechts een eerste stap. Hij berust namelijk vooral op de kennis en analyse van de auteur. Logische vervolgstappen zijn om de indeling in de verschillende categorieën verder te standaardiseren en objectivering. Dit zal nog niet meevallen vanwege de enorme diversiteit van de initiatieven.

Dit overzicht maakt het nu wel mogelijk om onderzoek te gaan doen naar de impact van stadslandbouw. Tal van onderzoeksvragen zijn denkbaar; zowel op het vlak van ecologie, economie als op het sociale domein. Enkele voorbeelden: Hoe draagt stadslandbouw in Almere bij aan de stedelijke biodiversiteit? Hoeveel werkgelegenheid of toegevoegde waarde genereert stadslandbouw in Almere? Hoeveel inwoners van Almere zijn betrokken bij stadslandbouwinitiatieven? Op welke manieren draagt dit bij aan hun welbevinden, voedingspatroon of gezondheid?

Dit overzicht maakt het ook mogelijk om een vergelijking te maken met andere steden, trends waar te nemen, op zoek te gaan naar faal- en succesfactoren etc..

Uit voorgaande hoofdstukken zal duidelijk geworden zijn dat stadslandbouw in Almere een stormachtige ontwikkeling doormaakt. Alle seinen staan op groen; overheden werken hard aan het scheppen van een gunstig klimaat en aan het faciliteren van initiatieven, er zijn gebiedsontwikkelingen die een impuls geven aan stadslandbouw, een groeiende groep inwoners van Almere wil hier mee aan de slag en er zijn een aantal ondersteunende netwerken.

Maar, om stadslandbouw in Almere echt tot bloei te brengen is meer samenwerking nodig. De samenwerking die nu ontstaat is nog te veel afhankelijk van de drive van enkele individuen of organisaties. Samen visie ontwikkelen, speerpunten benoemen, strategieën uitwerken, programmeren en de uitvoering ter hand nemen is dringend noodzakelijk. In andere steden zijn hiervan mooie voorbeelden te zien.

Als deze potentie benut wordt kan Almere uitgroeien tot een stad waarin stadslandbouw een natuurlijk onderdeel vormt van de stedelijke leefomgeving waarbij voedsel, en de en de daar aan gekoppelde functies, een bijdrage levert aan de gezondheid van mens en stad.

Literatuurlijst

Anoniem. (2001). Facts and figures of the Zuiderzee project. Provincie Flevoland. 30 pp.

Anoniem, (2008). De Almere Principles. Gemeente Almere. 78 pp.

Anoniem. (2009, juni). Concept Structuurvisie Almere 2.0.

Anoniem. (2012, maart). Almere Oosterwold, Land-Goed voor Initiatieven. Werkmaatschappij Almere Oosterwold. 280 pp.

Anoniem. (2014, mei). De kracht van de stad. Coalitieakkoord Almere 2014-2018. 24 pp.

Kersten, H. et al. (2013, februari). Kleur aan Groen. Ontwikkelkader voor de activering van het groenblauwe raamwerk. Gemeente Almere. 29 pp.

Veen, E., Breman, B., Jansma, J.E. (2012, november) Stadslandbouw. Een verkenning van groen en boer zijn in en om de stad. Wageningen UR, PPO AGV. 42 pp.

Websites:

Agenda Stadslandbouw, zie http://www.stedennetwerkstadslandbouw.nl/wp-content/uploads/2013/04/Stedennetwerk-Stadslandbouw_ManifestDefinitiefPress.pdf

Floriade, zie <http://floriade.almere.nl/bidbook/>

Nieuwe Natuur in Flevoland, zie <http://www.flevoland.nl/wat-doen-we/grote-projecten/nieuwe-natuur/>

RRAAM, zie http://www.rijksplannen.nl/NL.IMRO.0000.IMsv13RRAAM-001/i_NL.IMRO.0000.IMsv13RRAAM-3001_toekomstperspectief.pdf

Voor de beschrijving van de initiatieven in hoofdstuk 5 is een groot aantal websites bezocht. Deze staan vermeld bij de initiatieven.

