

De verborgen tuin van Limburg

Deel twee: Ontwerpen aan de zandgebieden voor 2030

Hoe kunnen de zandgronden van Noord- en Midden-Limburg eruit zien in 2030? Deze vraag staat centraal in de ontwerpopdracht die de provincie Limburg in oktober 2001 heeft uitgegeven. In het kader van het project “Drie over dertig” is aan de Wageningen Universiteit gevraagd, een ruimtelijk ontwerp te maken voor de zandgebieden in Limburg. Een jaar lang hebben studenten en docenten gewerkt aan het ontwerp-atelier Midden-Limburg. In een tweedelig artikel wordt hiervan verslag gedaan. In dit tweede deel wordt nader ingegaan om de achtergronden van het concept en wordt het concept verder ruimtelijk uitgewerkt.

Klaas Kerkstra, Peter Vrijlandt, Tijs van Loon

Leerstoelgroep Landschapsarchitectuur
Tijs.vanLoon@wur.nl

In het eerste artikel hebben we beschreven, hoe in de loop van de tijd een groot deel van de kwaliteiten van het Midden-Limburgse landschap verborgen is geraakt. Met het concept: ‘De verborgen tuin van Midden-Limburg’ is een strategie gepresenteerd om die verborgen geraakte kwaliteiten van het cultuur-landschap van de zandgronden weer zichtbaar te maken. In dit concept zien wij een belangrijke rol voor de overheid weggelegd. Daarmee ageren wij tegen de tendens, waarbij de overheid haar grip op de ruimtelijke ordening steeds verder lijkt te verliezen. In onze ogen neemt zij een te afwachtende houding aan, en heeft ze een te groot vertrouwen in de werking van de markt en het private initiatief. Zelf ontplooit ze nog maar weinig initiatieven, zo is bijvoorbeeld de realisatie van de EHS op een laag pitje gezet. De kwaliteit van onze leefomgeving is een zaak van publiek belang. Daarom pleiten wij voor een sterke overheid, die zowel de regie voert als het initiatief neemt wanneer het gaat om de inrichting van ons land. In dit ontwerpexperiment willen we onderzoeken hoe de overheid met selectieve en gerichte ingrepen weer vat kan krijgen op de ontwikkelingen en het aanzien van het landschap. Om ons concept verder uit te kunnen werken is het van belang om helder te definiëren wat de overheid wel kan aansturen en wat ze beter kan overlaten aan private initiatieven. Het ontwerpproces was een zoektocht naar het publieke domein in het landschap. Wat zijn de publieksfuncties in het landschap waarvoor de overheid zorg moet dragen. Waar ligt de openbare ruimte in Midden Limburg waaraan ontworpen moet worden?

In het concept kunnen twee sturingslagen worden onderscheiden: de antropogene en de natuurlijke laag. Via deze twee lagen kan het landschap worden aangestuurd. De antropogene laag bestaat uit het netwerk van infrastructuur, met de daaraan gekoppelde urbane ontwikkelingen. De natuurlijke laag wordt gevormd door de ecologische en hydrologische netwerken van beekdalen, inziggingsgebieden en

natuurgebieden. De netwerken uit beide lagen spannen de openbare ruimte in het landelijk gebied op. Het vormgeven van deze openbare ruimte was de ontwerp-opgave waarvoor wij ons gesteld zagen. In dit tweede deel van het artikel gaan we de verschijningsvorm van beide netwerken en de overwegingen die er aan ten grondslag liggen nader toelichten.

De antropogene laag

De antropogene laag wordt gevormd door elementen die tot het urbane netwerk behoren. Snelwegen, lokale wegen, spoorlijnen en kanalen vormen de verbindingen in dit netwerk. Deze infrastructuur is publiek bezit en maakt dus deel uit van de openbare ruimte in het landelijk gebied.

Met ingrepen in het wegenstelsel kan de overheid de ontwikkelingen binnen het urbane netwerk aansturen. Zo zou men de dynamiek van urbane processen kunnen beïnvloeden door bepaalde gebiedsdelen beter danwel minder goed te ontsluiten.

In ons plan stellen we een herordening van de bovenregionale infrastructuur voor. Door het efficiënt bundelen van een aantal infrastructurele lijnen willen we de doorsnijding van het landschap tot een minimum beperken. Een ‘strip’ van N-wegen, de A2, de spoorlijn, het kanaal en hoogspanningsleidingen vormt een nieuw eigentijds landschaps-type, dat los over de patronen van het reeds aanwezige landschap ligt. De locaties in de nabijheid van deze strip zijn optimaal aangesloten op het urbane netwerk door diverse vormen van infrastructuur. Naast ruimte voor bedrijventerreinen biedt de strip met name ruimte voor het hervestigen van de intensieve veehouderij die elders in het gebied moet verdwijnen. Immers via het kanaal, de weg en het spoor kan de aanvoer van veevoerders en de afvoer van vlees en mest, hier efficiënt en prijsgunstig plaatsvinden. Een aantal andere delen van het studiegebied willen we los koppelen van het urbane netwerk, door hier het aantal verbindingen tussen het lokale wegennet en de bovenregionale infrastructuur te

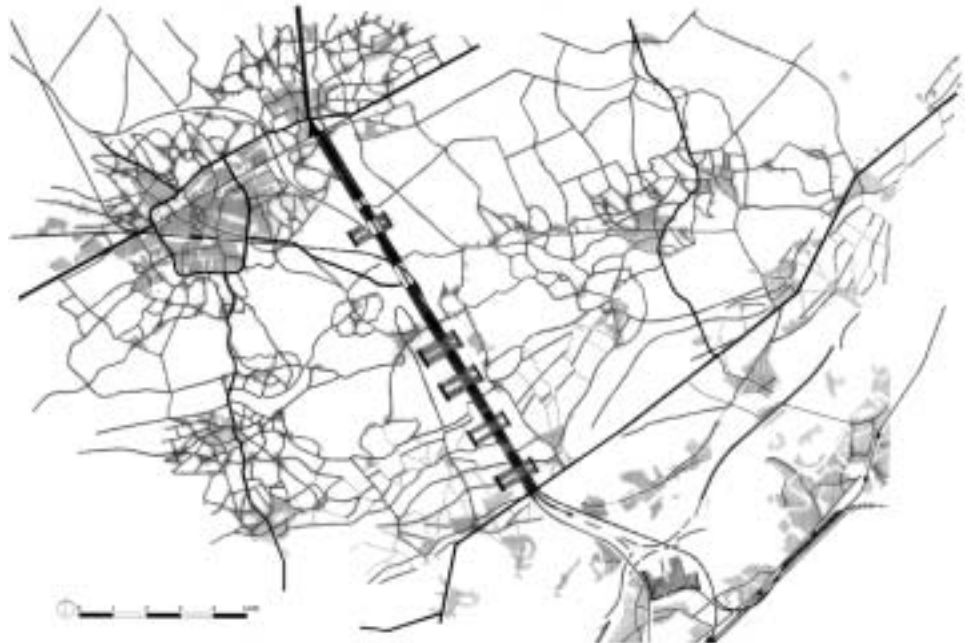
beperken. We verwachten dat de urbane ontwikkelingen zich daardoor in een trager tempo zullen voltrekken. Extensieve grondgebonden landbouw of natuur vormen de belangrijkste economische en ruimtelijke dragers van deze gebieden.

Met deze strategie willen we de vervlakking van Midden-Limburgse landschap tegen gaan. Doordat op dit moment de verstedelijkingsprocessen overal en in min of meer gelijke mate plaatsvinden, gaat er een vervlakkende werking op het landschap van uit. Door echter het verschil in urbane dynamiek tussen de gebieds-delen te vergroten, ontstaan er sterk verstedelijkte en weinig verstedelijkte gebieden, met elk hun eigen landschap-pelijke karakteristieken.

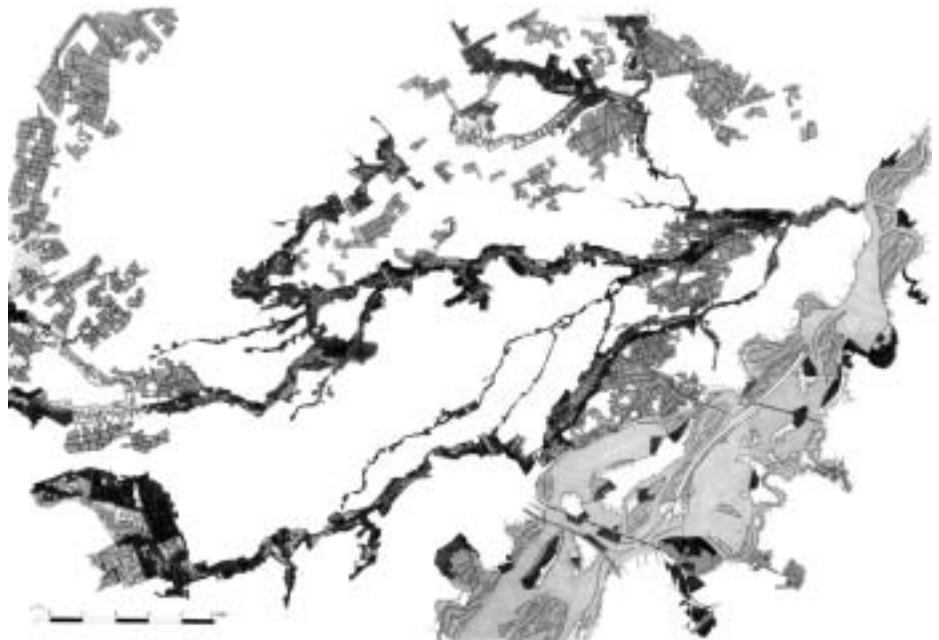
Ligt de bovenregionale infrastructuur los over landschap, het lokale wegennet maakt nadrukkelijk deel uit van het landschap. Met zijn karakteristieke patronen, vormt het vaak één van de bepalende elementen van het landschap. Door gericht in te grijpen in het lokale wegennet kan men het onderscheid tussen de diverse landschapstypen vergroten. Wij stellen voor om het karakteristieke 'spinnenweb' patroon van het wegennet op de oude bouwlanden te versterken door het toevoegen van nieuwe wegen en laanbeplanting. Nieuwe woonbebouwing wordt gekoppeld aan knooppuntjes in dit netwerk. Deze buurschappen maken deel uit van een dynamisch woonlandschap, en vormen een nieuwe invulling van oude patronen in het landschap.

De schaal van het landschap op de jonge heide-ontginningen willen we vergroten. Infrastructuur die niet direct noodzakelijk is wordt daartoe verwijderd. Door de lagere dynamiek van urbane processen en de grote ruimte maten zijn dit de landschappen waar in de toekomst de grootschalige extensieve landbouw plaats zou kunnen vinden.

De door ons voorgestelde ingrepen binnen het urbane netwerk, resulteren



Antropogene laag; Een duidelijk onderscheid tussen de oudere en de nieuwe landschappen, in zowel het wegen als het bebouwingspatroon.



Natuurlijke laag; het beekdalenstelsel en het Maasdaal vormen samen een groot landschapspark.

in een antropogene laag, waarbij de relatie met de fysieke ondergrond weer afleesbaar is in het landschap. De verschillen tussen oude en nieuwe landschappen, natte en droge gebieden worden weer zichtbaar in het wegen en bebouwingspatroon.

Natuurlijke laag

Het realiseren van een duurzaam functionerend eco- en watersysteem vormt het uitgangspunt voor de ingrepen binnen de natuurlijke laag. In deze studie is met name ontworpen aan de uitgangen van het watersysteem, daar waar het grondwater uitteedt als kwel.

Zoals al eerder is gesteld, zijn de beekdalen op veel plaatsen niet meer herkenbaar in het landschap. Door de beekdalen te vernatten en over de volle breedte aan te zetten met beplanting krijgen de beekdalen weer een eigen herkenbare vorm in het landschap. Het stelsel van beekdalen vormt de structuurdrager in het landschap. Het biedt een duurzaam kader, dat een flexibele invulling van het landschap er omheen mogelijk maakt.

Het samenhangende stelsel van beekdalen kan gezien worden als een aaneengesloten landschapspark. Zowel waterhuishoudkundige-, natuur- als historisch-landschappelijke doelstellingen worden binnen dit park gerealiseerd. In de nabijheid van woonkernen verschiet het landschapspark van kleur, urbane functies als wonen en recreatie vinden hier hun plaats in het park. Het landschapspark functioneert als openbare ruimte, en is publiek bezit, waar iedereen op verschillende manieren gebruik van kan maken. Stonden in het verleden de woeste gronden de gehele gemeenschap ter beschikking, in 2030 kunnen de beekdalen fungeren als de nieuwe 'Commons'. Om de gronden voor dit landschapspark aan te kopen, in te richten en te beheren is samenwerking noodzakelijk tussen verschillende spelers, zoals de provincie, de gemeente, het waterschap, het recreatieschap en natuur- en landschapsorganisaties. Gevraagd is een sterke organisatie die toezicht houdt op

het gebruik van het landschapspark, zodat de kwetsbare natuur ten opzichte van het grillige menselijk handelen optimaal is veiliggesteld.

Tenslotte

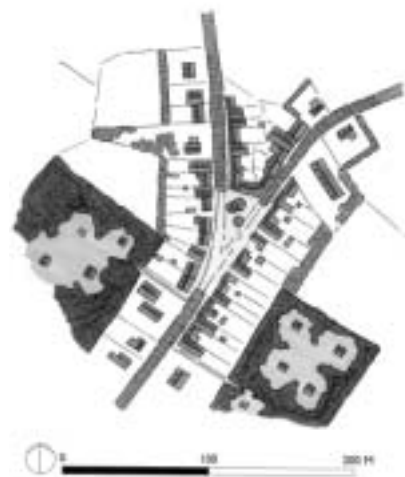
Het sluitstuk van het project 'Drie over Dertig' was het eindsymposium in het Gouvernement te Maastricht. Daarbij werden de plannen van de verschillende instellingen aan een groot publiek van politici, ambtenaren, vakgenoten en andere belangstellende gepresenteerd. Interessant was het verschil in aanpak tussen de plannen.

De ontwerpers van de TU Eindhoven, onder leiding van Donald van Dansik, legden de nadruk op de procesmatige kant van het reconstructieproces. Haarfijn werd geanalyseerd waar de verantwoordelijkheden van de diverse partijen liggen, en waar zich de knelpunten en de kansen van de reconstructie voor doen. Een rollenspel tussen diverse partijen leidde tot een aantal schematische ontwerpen, zoals een greenbelt rondom Nederweert en een bewoond bosgebied. Eric Luiten, verbonden aan de academie van Bouwkunst te Amsterdam, zag het reconstructieproces als aanzet tot de derde ontginning van Noord Limburg, na de kampenontginningen en jonge heide ontginningen. Het landschap van de derde ontginning zal bestaan uit een patchwork van allerlei afzonderlijke projecten. In zijn ogen is het maken van een landschappelijk ontwerp een zoek-tocht naar de verborgen opdrachtgevers van die projecten. Middels vier scenario's werden de verschillende typen opdrachtgevers opgespoord en konden de mogelijke projecten voor de derde ontginning worden benoemd en vervolgens ontworpen.

Wie na lezing van dit artikel nieuwsgierig is naar een volledige beschrijving van de drie plannen, het werk van de studenten en een kritische beschouwing op de drie ontwerpen door Wouter Reh en Clemens Steenbergers willen we verwijzen naar de publicatie: 3 over 30, ontwerpen aan de zandgebieden van Noord- en Midden-Limburg 2030.<<



Het landschapspark biedt ruimte voor natuur, waterbeheer, landbouw, recreatie en wonen.



Rondom driehoekige pleintjes; zogenaamde 'Driesen', ontstaan nieuwe buurschappen. Die samen een nieuw woonlandschap vormen op de oude bouwlanden in de nabijheid van de grotere kernen.



Hervestiging van de intensieve veehouderij in de nabijheid van de strip