



## Subsidievrije natuur in Nederland: op naar 200.000 ha!

### Urgentie

Uit diverse onderzoeken van onder andere het Planbureau voor de Leefomgeving blijkt dat we er in Nederland onvoldoende in slagen de achteruitgang van de natuur te stoppen, terwijl de overtuiging bestaat dat dit in principe wel mogelijk is. De overheid geeft veel geld uit om de natuur te beschermen, maar er is een afkalvende betrokkenheid en waardering van de samenleving daarvoor. Tegelijkertijd zien we in diezelfde samenleving vele initiatieven van burgers en bedrijven om natuur te behouden of te versterken. Dit is een echte paradox, en de overheid is een belangrijke veroorzaker daarvan. Dat komt doordat, zoals *Natuurlijk verder* - Rijksnatuurvisie 2014 aangeeft, in het overheidsbeleid "de samenleving" tot nog toe vooral gezien is als een bedreiging voor natuur.

### Gewenste omslagen

Om uit deze neergaande spiraal te komen zijn, zo zegt de Rijksnatuurvisie, tenminste twee omslagen nodig. De eerste is de omslag van natuur beschermen tegen de samenleving naar natuur versterken door de samenleving. De tweede omslag betreft het alleen gericht zijn op natuur in beschermde gebieden naar het gericht zijn op alle natuur in de samenleving.



### Effecten

Het effect van die omslagen zal allereerst zijn dat de samenleving via het ontplooiën van maatschappelijke en economische activiteiten gaat helpen om de natuurdoelen te realiseren. De maatschappelijke kracht wordt als het ware gemobiliseerd. Een tweede effect zal zijn dat daardoor de natuurdoelen binnen bereik komen, en dat natuur ook veel meer gezien wordt als bron voor maatschappelijke en economische ontwikkeling, in plaats van als een hindermacht.

### Aanbod

InnovatieNetwerk denkt dat het mogelijk is in een periode van 10 jaar 200.000 ha subsidievrije natuur te realiseren door flinke impulsen te geven aan (potentiële) maatschappelijke en economische initiatieven, vaak in combinatie met andere functies. Het gaat daarbij zowel om initiatieven waarin geheel zonder natuursubsidies nieuwe of extra natuur ontwikkeld, ingericht en beheerd wordt, als om initiatieven waarin het beheer van bestaande natuur via maatschappelijke inzet wordt gerealiseerd. Daarmee wordt een bijdrage geleverd aan de doelstellingen zoals die in de Rijksnatuurvisie zijn geformuleerd. Hieronder worden de projecten waaraan InnovatieNetwerk, samen met een breed palet aan partners, werkt kort toegelicht. Bij elk project wordt de verwachte bijdrage aan subsidievrije natuur op termijn weergegeven. De vermelde hectares zijn gebaseerd op onze ervaringen met dit type projecten.



## Tijdelijke Natuur

Er is in Nederland een behoorlijk areaal grond waarvoor toekomstplannen voor ontwikkeling van rode functies zijn gemaakt, maar waarbij de daadwerkelijke realisatie nog enkele jaren op zich laat wachten. Een groot deel van deze hectares kan gedurende die tijdelijke periode worden 'uitgeleend' aan de natuur.

Grondeigenaren kunnen gestimuleerd worden de gronden, die op een definitieve bestemming wachten, in te zetten als Tijdelijke Natuurgebieden. Benutting van een deel van deze gronden levert zo'n 40.000 ha natuur op die niet met subsidies behoeft te worden aangekocht, ingericht en beheerd. De eerste 2.000 hectare daarvan zijn gerealiseerd.

- Tijdelijke natuur: 40.000 ha nieuwe natuur (subsidievrij gekocht, ingericht en beheerd)



## Nieuwe Marken

In het concept Nieuwe Marken gaan burgers hun eigen natuurgebied ontwikkelen, beheren en erin wonen. Zij ontwikkelen daarbij tevens openbaar toegankelijke natuur op 95% van de totale oppervlakte van de Nieuwe Marke.

Een Nieuwe Marke is tenminste 50 hectare groot. De eerste Nieuwe Marke is in ontwikkeling in de gemeente Smalingerland en is 90 hectare groot. In Nederland is ruimte voor zo'n 20 Nieuwe Marken. Realisatie van Nieuwe Marken op verschillende locaties in Nederland levert tenminste 2.000 ha natuur op die niet met subsidies behoeft te worden aangekocht, ingericht en beheerd.

- Nieuwe Marken: 2.000 ha nieuwe natuur (subsidievrij gekocht, ingericht en beheerd)



## Krugerpark.nl

In een Krugerpark.nl ontwikkelt de Gastvrijheidssector dag- en verblijfsrecreatie in bestaande natuurgebieden. Onderdeel van de recreatieve ontwikkeling is een impuls voor de inrichting, maar vooral langjarig onderhoud van het betreffende natuurgebied.

Een Krugerpark.nl is zo'n 5.000 ha groot en er is in Nederland potentie om 5 van dergelijke parken te realiseren. Dit zorgt voor zo'n 25.000 ha natuur die niet langer met subsidies behoeft te worden beheerd. De businesscase voor een eerste toepassing is in ontwikkeling.

- Krugerpark.nl: 25.000 ha bestaande natuur subsidievrij beheerd



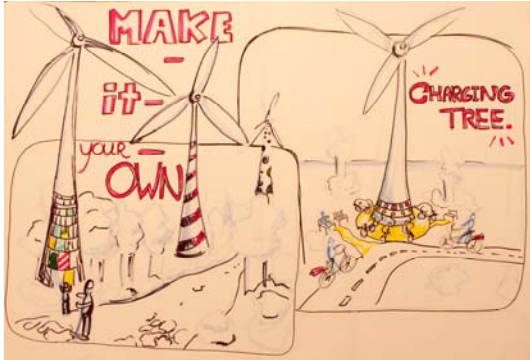
## Windmolens in bossen

Een kansrijk nieuw verdienmodel is de productie van windenergie in gebieden waar geen gevaar is voor schade aan vogels en vleermuizen

Het verpachten van grond voor de realisatie van een windmolen levert tenminste € 35.000 per jaar op. Van dit bedrag kan gemiddeld 85 ha natuur beheerd worden, ervan uitgaande dat de beheerskosten € 400/ha/jaar zijn. Realisatie van circa 80 turbines voor donkergroene energie zorgt er voor dat zo'n 7.000 ha natuur subsidievrij kan worden beheerd. Natuurorganisaties durven voor

windmolens in bossen te gaan, hun achterban heeft het er nog moeilijk mee, en overheden zijn terughoudend. Dus dit is zeker nog geen gelopen race.

→ Windmolens: 7.000 ha bestaande natuur subsidievrij beheerd



### Knooperven

In vrijkomende agrarische bebouwing kunnen nieuwe (woon-, werk-, zorg-) functies worden ontwikkeld, waarin nieuwe vormen van bewoning van het platteland worden gecombineerd met het onderhoud van landschapselementen door de nieuwe bewoners. Dat lost niet alleen een beheersprobleem op, maar ook de dreigende leegstand op het platteland. De eerste Knooperven zijn of komen op korte termijn in de verkoop.

Op een Knooperf kan gemiddeld zo'n 4 ha natuur en landschap worden beheerd. Naar verwachting kan op zo'n 5.000 vrijkomende erven een Knooperf worden gerealiseerd. Realisatie van deze Knooperven brengt dus 20.000 ha door burgers beheerde en dus subsidievrije natuur met zich mee.

→ Knooperven: 20.000 ha bestaande natuur subsidievrij beheerd



### UiterwaardenRecreatie

In de uiterwaarden kunnen het vergroten van de waterveiligheid, natuurbeheer, en recreatief

ondernemen prima gecombineerd worden. Door de uiterwaarden bij de inrichting extra te vergraven ontstaat meer ruimte voor water, terwijl door het toestaan van permanente recreatieve voorzieningen een economische motor voor natuurbeheer op gang gebracht kan worden.

Nederland telt ongeveer 70.000 ha uiterwaarden. Vooralnog schatten we dat op ongeveer 1/3 van die gronden het concept UiterwaardenRecreatie gerealiseerd kan worden.

→ UiterwaardenRecreatie: 25.000 ha bestaande natuur subsidievrij beheerd



### Natuurlijke Zorg

Door preventie van ziekten en het herstel daarvan deels in de natuur te verzorgen, kunnen aanzienlijke kostenbesparingen worden bereikt in de gezondheidszorg. In 2012 ging € 93 miljard om in de Nederlandse zorg. Met re-allocatie van een klein deel van deze middelen kunnen grote effecten worden bereikt op het gebied van natuurrealisatie en -beheer met positieve effecten in de gezondheidszorg. Als we uitgaan van 0,01 %, dan betekent dit dat jaarlijks 25.000 ha natuur subsidievrij kan worden beheerd.

→ Natuurlijke Zorg: 25.000 ha bestaande natuur subsidievrij beheerd



## Natuur Kado Kaart

De Natuur Kado Kaart is een giftcard waarmee consumenten elkaar natuurproducten en diensten kunnen schenken. Ook voor de zakelijke markt (relatiegeschenken, kerstpakketten, etc.) komt deze card beschikbaar. Belangrijk effect van deze giftcard is dat natuur op onverwachte plaatsen (in de stad) en bij een onbekende doelgroep onder de aandacht wordt gebracht. Met name uit de vrijval van niet-bestede kaarten (vergelijkbaar met andere kadokaarten) wordt geld vrijgemaakt voor de realisatie, het beheer, innovaties en promotie van natuur. De bedoeling is de kaart eind 2014 te lanceren.

→ Natuur Kado Kaart: 1.000 ha bestaande natuur subsidievrij beheerd



## Groengarantie

Groengarantie is een afspraak tussen twee of meerdere partijen over het behouden of verbeteren van het uitzicht. Samen maken de partijen contractuele afspraken over het in stand houden of verbeteren van de omgeving. Grondbezitters kunnen Groengarantie verkopen aan bewoners en omwonenden om extra inkomsten te genereren voor onderhoud en beheer, om vrijwilligers te werven of zelfs voor marketingdoelen.

Het concept Groengarantie - ontwikkeld op initiatief en onder leiding van InnovatieNetwerk - wordt door het Nationaal Groenfonds aangeboden. Een inschatting van de potentie van dit concept uitgedrukt in hectares nieuwe natuur (subsidievrij gekocht, ingericht en beheerd) dan wel hectares bestaande natuur subsidievrij beheerd is op dit moment moeilijk te maken.

→ Groengarantie: p.m. op dit moment

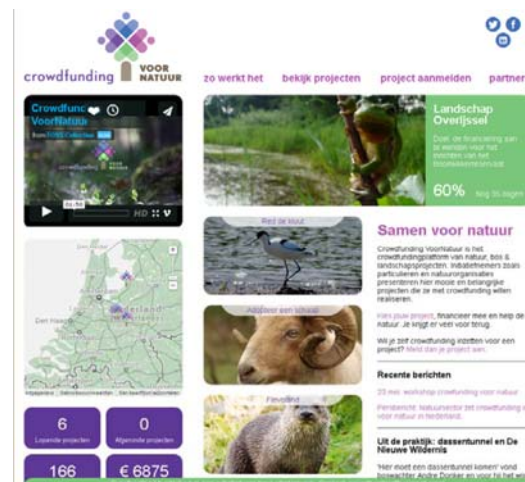


## Crowdfunding

De website 'crowdfunding voor natuur' brengt natuurprojecten bijeen die door burgers kunnen worden gecrowdfund. Crowdfunding is minder geschikt voor financiering van beheer van natuur maar vooral geschikt voor de realisatie van nieuwe voorzieningen. Dit maakt een nieuwe vorm van betrokkenheid bij natuur mogelijk en brengt daarmee de natuur dicht bij mensen. Crowdfunding voor natuur is onlangs van start gegaan.

Het concept zorgt in directe zin nauwelijks voor extra natuur maar het brengt natuur dicht bij mensen en het verlaagt de subsidiedruk.

→ Crowdfunding: p.m. op dit moment



## Buitenbief

Buitenbief combineert het beste van twee werelden: de efficiëntie van de reguliere vleesproductie en de landschapsbijdrage van vlees dat geogst wordt van nagenoeg in het wild levende kuddes runderen die grazen in natuurgebieden. De productie vindt plaats op gronden met een landbouwkundige bestemming. Door de kleine veedichtheid en de natuurlijke begrazing ontwikkelt zich daar subsidievrij natuurlijk landschap. Bij een marktaandeel van 2,5% hebben we het over 20.000 ha extra natuurlijk landschap.

Een businesscase voor een pilot Buitenbief is in ontwikkeling.

→ Buitenbief: 20.000 ha nieuwe natuur (subsidievrij gekocht, ingericht en beheerd)



### GreenNest

GreenNest is een bijzonder groen hotel gecombineerd met een groene 'experience'. Per hotel hebben we het over 200 kamers en 10.000 m2 groen. Dat groen kan niet alleen met alle zintuigen beleefd worden, maar ook ervaren worden door dingen in of met het groen te doen. Gemikt wordt op mensen die willen overnachten in een groene omgeving, alsmede op dagjesmensen die deze 24/7 "keukenhof" met eigen ogen willen aanschouwen.

Het concept zorgt in directe zin per hotel nauwelijks voor extra natuur (1 ha gestapelde subsidievrije natuur). Maar: het brengt natuur in de stad en dus dicht bij mensen. Een marktconsultatie voor realisatie aan de A9 bij Amsterdam (bij IKEA/CISCO) is onlangs gestart. Er is in Nederland plaats voor maximaal 2 GreenNest-hotels. Wereldwijd zijn dat er natuurlijk veel meer.



→ GreenNest: 2 ha nieuwe natuur (subsidievrij gekocht, ingericht en beheerd), maar vooral natuur bij mensen

### Nieuwe concepten

Boven zijn al lopende activiteiten beschreven die InnovatieNetwerk onderneemt om 200.000 ha subsidievrije natuur te realiseren. Die activiteiten bij elkaar zijn nog onvoldoende om het gestelde doel te bereiken. Daarom zal ook nog gewerkt worden aan nieuwe concepten.

→ Nieuwe concepten: 35.000 ha subsidievrije natuur

### Samenvattend

Natuur zonder subsidies in hectare:

Tijdelijke natuur	40.000
Nieuwe Marken	2.000
Krugerpark.nl	25.000
Windmolens in bossen	7.000
Knooperven	20.000
UiterwaardenRecreatie	25.000
Natuurlijke zorg	25.000
Natuur Kado Kaart	1.000
Groengarantie	p.m.
Crowdfunding	p.m.
Buitenbief	20.000
GreenNest	2
Nieuwe concepten	35.000
<b>Totaal - afgerond</b>	<b>200.000</b>

## Innovatie- Netwerk

InnovatieNetwerk genereert grensverleggende vernieuwingen in landbouw, agribusiness, voeding en groene ruimte en zorgt ervoor dat die door belanghebbenden in de praktijk worden gebracht. Het ministerie van Economische Zaken nam het initiatief tot en financiert InnovatieNetwerk.

► Meer informatie:  
Hans Hillebrand  
Nico Beun  
Marleen van den Ham  
070-3785954  
info@innonet.agro.nl