



Kijk op multifunctionele landbouw

Omzet en impact 2007-2013



WAGENINGEN UR
For quality of life

Colofon

Opdrachtgever:

De brochure is het resultaat van onderzoek (BO-23.02-004-018) in het kader van de PPS 'Multifunctionele Landbouw' (TKI-AF-12027) en is financieel ondersteund door het ministerie van Economische Zaken.



Ministerie van Economische Zaken

Betrokken onderzoekers:

Het onderzoek is uitgevoerd door een team van medewerkers van Wageningen UR, werkzaam bij LEI Wageningen UR en PPO Wageningen UR. Dit zijn Marijke Dijkshoorn-Dekker, Jakob Jager, Harold van der Meulen, Herman Schoorlemmer, Maureen Schoutsen, Esther Veen, Gabe Venema, Marcel Vijn, Martien Voskuilen en Jos op de Weegh.

Contact: Harold van der Meulen: harold.vandermeulen@wur.nl of 0317-484436

Uitgave, november 2014

Foto's:

pag. 1, 6, 16: Jan Willem van Vliet, pag. 5, 8: Tjitske Ypma, pag. 3: PPO Wageningen UR, pag. 10, 18: Jawsmedia, pag. 14: FarmCamps, pag. 12: Henk Koen, CLM, pag. 20: Arjan Dekking

Vormgeving en opmaak: Z in beeld - grafisch ontwerp, Zutphen

Tekst: Tjitske Ypma - journalistiek

Drukwerk: Veldhuis Media, Raalte

Verwijzen naar deze publicatie:

Meulen, van der, H.A.B. et al. Kijk op multifunctionele landbouw. Omzet en impact 2007-2013. Publicatie LEI 14-088, LEI Wageningen UR. edepot.wur.nl/317952

Ook verschenen in deze reeks:

Kijk op multifunctionele landbouw; Verkenning van de impact 2013 en 2011. edepot.wur.nl/317547

Kijk op multifunctionele landbouw; Omzet en impact 2007-2011. edepot.wur.nl/202948

Kijk op multifunctionele landbouw; Omzet en impact 2007-2009. edepot.wur.nl/151907

Kijk op multifunctionele landbouw; Omzet en impact. edepot.wur.nl/5365

Kijk op multifunctionele landbouw; Ontwikkelingen per provincie. edepot.wur.nl/166550

Kijk op multifunctionele landbouw; Omzet en omvang. edepot.wur.nl/150889

Kijk op multifunctionele landbouw; Verkenning van de impact. edepot.wur.nl/150890

Kijk op multifunctionele landbouw, omzet en impact; Achtergronddocument. edepot.wur.nl/5974



Voorwoord

Op veel land- en tuinbouwbedrijven worden niet alleen dieren gehouden en/of gewassen geteeld. Ongeveer 20% van de agrariërs pakt ook andere activiteiten op zoals zorglandbouw, kinderopvang, boerderijeducatie, streekproducten, natuurbeheer en/of recreatie. Hierdoor krijgt het bedrijf een multifunctioneel karakter. In totaal is de omzet van agrarische bedrijven met multifunctionele activiteiten in de periode 2007-2013 met ruim 60% toegenomen van 303 tot bijna 500 miljoen euro. Zonder agrarisch natuurbeheer is de groei zelfs bijna 80% (van 232 naar 416 miljoen euro). Dit heeft alles te maken met de voortgaande professionalisering die binnen de sector gaande is.

Wanneer we inzoomen op de periode 2011-2013 is, ondanks de economische crisis, de omzet in de multifunctionele landbouw gegroeid van 477 naar 491 miljoen euro. Boerderijwinkels zien hun omzet in deze periode met 20% stijgen en de kinderopvang zelfs met 30%.

Weinig andere sectoren in de Nederlandse economie wisten in deze periode zulke groei-cijfers te halen. De waarde van multifunctionele bedrijven gaat verder dan bedrijfsomzet alleen. Ondernemers dragen ook bij aan de lokale economie en samenleving en spelen in op veranderingen in hun omgeving. Bovendien is een intrinsiek onderdeel van de bedrijfsvoering de verbinding tussen boer en burger.

In opdracht van het ministerie van Economische Zaken heeft Wageningen UR vanaf 2007 de ontwikkelingen in de multifunctionele landbouw gemonitord en vier metingen gedaan. Deze brochure geeft de cijfers van de laatste meting (over 2013), de '3 meting', weer. De omzet, het aantal bedrijven en de impact per sector worden afgezet tegen de eerdere metingen uit 2007, 2009 en 2011.

De cijfers zijn in perspectief geplaatst door Marijke Dijkshoorn-Dekker, Jakob Jager, Herman Schoorlemmer, Maureen Schoutsen, Esther Veen, Gabe Venema, Marcel Vijn, Martien Voskuilen, Jos op de Weegh en Harold van der Meulen. De informatie is gegenereerd uit verschillende databanken, een deskstudie en gesprekken met sectordeskundigen.

We bedanken een ieder die heeft bijgedragen aan deze brochure.

Annette van Velde

Voorzitter LTO Multifunctionele Landbouw

Laan van Staalduinen

Algemeen directeur LEI Wageningen UR

Samenvatting

De multifunctionele landbouw in Nederland is ook de laatste jaren een groeiende sector. De omzet in de multifunctionele landbouw is tussen 2007 en 2013 met ruim 60% toegenomen tot 491 miljoen euro. Zonder agrarisch natuurbeheer, waar subsidies bepalend zijn voor de omzet, is de groei zelfs bijna 80%. De laatste twee jaar is de omzetgroei enigszins afgevlakt. In totaal doen 12.800 bedrijven aan multifunctionele landbouw. Dit blijkt uit deze 3-meting, die volgt op de 2-meting van twee jaar geleden.

Er zijn grote verschillen in omzet tussen de sectoren. Recreatie is met 151 miljoen euro de grootste sector, gevolgd door boerderijverkoop met 142 miljoen euro. Daarna volgen zorglandbouw (95 miljoen euro) en natuurbeheer (75 miljoen euro). Kinderopvang (26 miljoen euro) en educatie (2 miljoen euro) laten de minste omzet als sector zien. Bij kinderopvang zijn er wel grote verschillen tussen professionele en overige bedrijven. Zo maken 70 professionele bedrijven in de kinderopvang een omzet van gemiddeld 330.000 euro. Zorglandbouw en kinderopvang zijn de afgelopen twee jaren het meest in omzet gegroeid. De omzet in de recreatie staat onder druk.

De multifunctionele landbouw draagt bij aan de leefbaarheid op het platteland. Er zijn meer voorzieningen en er is meer te beleven. Veel van deze voorzieningen worden vooral door lokale bewoners gebruikt. De multifunctionele landbouw draagt ook bij aan de regionale economie, door de verkoop van lokale producten en diensten en het creëren van werkgelegenheid. Daarbij zorgt de multifunctionele landbouw ook voor banen in de stad; stedelijke ondernemers verkopen er lokaal geproduceerde producten. Tenslotte geven multifunctionele ondernemers cultuurhistorische gebouwen een nieuwe functie. Hoewel multifunctionele ondernemers het landschap niet altijd verbeteren, houden ze die wel in stand en vergroten ze de economische draagkracht van het gebied door activiteiten aan te bieden.

Totaaloverzicht omzetschatting voor 2007-2013^{a)}

Sectoren	Aantal bedrijven				Totale omzet in mln euro			
	2007	2009	2011	2013	2007	2009	2011	2013
Zorglandbouw	756	870	1.050	1.100	45	63	80	95
Agrarische kinderopvang	20	64	209	219	4	14	20	26
Boerderijverkoop	2.850	3.000	3.300	2.720 ^{b)}	89	128	147	142 ^{b)}
Natuurbeheer ^{c)}	15.300	14.500	12.500	12.500	71	70	72	75
Recreatie	2.432	2.240	2.884	2.777	92	121	156	151
Educatie	500	500	800	800	1,5	1,7	2,2	2
TOTAAL					303	398	477	491

a) Het totaal aantal multifunctionele bedrijven is niet de som van de aantallen per sector. Meerdere bedrijven hebben activiteiten in 2 of meer sectoren.

b) Definitie aangescherpt voor 2013. Verkoop via winkels van anderen, waaronder webwinkels van anderen, wordt niet meer meegenomen.

c) Ontvangsten voor ganzen beperkt tot enkel de beheerpakketten.



Onderzoeksopzet

Deze brochure geeft een beknopt overzicht van de omzet en impact van de sectoren van multifunctionele landbouw over de periode 2007-2013. De brochure geeft de resultaten weer van de '3-meting' die volgt op de eerder gepubliceerde '0-meting' over 2007, de '1-meting' over de ontwikkeling van 2007-2009 en de '2-meting' over de ontwikkeling van 2007-2011. Een uitgebreider beeld van de impactverkenning op de omgeving over 2011 en 2013 staat in een afzonderlijke nota beschreven (edepot.wur.nl/317547).

Ten opzichte van de voorgaande omzetschattingen zijn voor twee sectoren de definities aangepast. De term 'boerderijverkoop' is meer afgebakend dan in voorgaande metingen waarin indirecte verkoopinitiatieven (bijvoorbeeld verkoop via (web)winkels van anderen) wel werden meegenomen. Door deze aanpassing lijkt het aantal bedrijven met boerderijverkoop en de omzet gedaald; dit is echter niet per se het geval. Bij agrarisch natuurbeheer zijn in tegenstelling tot voorgaande omzetschattingen de ontvangsten bij ganzen beperkt tot enkel de beheerpakketten, omdat hierbij een directe koppeling ligt met agrarisch natuurbeheer. Dit is met terugwerkende kracht doorgevoerd over de eerdere omzetschattingen. Hierdoor wijken de omzetcijfers van natuurbeheer voor 2007, 2009 en 2011, gepresenteerd in deze '3-meting', af van de cijfers gepresenteerd in de '2-meting'.

In alle gevallen staan de resultaten van de CBS-landbouwtelling aan de basis voor het onderzoek rond aantallen bedrijven. Op basis van gegevens van brancheorganisaties en via interviews met personen uit de betrokken sectoren en uit literatuurstudies zijn uiteindelijk definitieve aantallen vastgesteld. Bij het consulteren van deskundigen is zoveel mogelijk rekening gehouden met informatie uit verschillende regio's om een landelijk beeld te verkrijgen. Dit laatste geldt ook voor de omvang van de omzet vanuit multifunctionele activiteiten.



Zorglandbouw

Zorgboerderijen bieden zorg aan meerdere doelgroepen en in verschillende vormen. Zo komen mensen voor dagbesteding of krijgen hulp om weer aan het werk te komen. Ook is wonen op een zorgboerderij een mogelijkheid en bieden sommige zorgboeren behandelingen aan of logies.

Ontwikkeling zorglandbouw 2007-2013

	2007	2009	2011	2013
Aantal bedrijven	756	870	1.050	1.100
Omzet (in mln. euro)	45	63	80	95

Bijna 50% meer bedrijven sinds 2007

Het aantal zorgboerderijen is in de afgelopen zes jaar met bijna 50% gestegen: waren er in 2007 nog 756 bedrijven, in 2013 zijn het er 1.100. De groei is de afgelopen twee jaar wel afgevlakt. Eind 2013 beschikten 750 bedrijven over een gecertificeerd kwaliteitssysteem.

Er komen nog steeds nieuwe zorgboerderijen bij, zowel vanuit de agrarische hoek als vanuit de particuliere hoek. In deze laatste groep zitten veel ondernemersgezinnen met een zorgachtergrond. De stap om een zorgboerderij te starten of te kopen is gestimuleerd door het economisch succes van de zorglandbouw in de afgelopen jaren. Daarnaast zijn er ook zorgboerderijen, vooral de kleinere, die ermee stoppen door de veranderingen in de zorg. We spreken in deze brochure alleen over zorgboerderijen als het om agrarische bedrijven met een zorgtak gaat. Zorglandbouw wordt nog steeds het meest aangeboden op agrarische bedrijven die melkvee of andere graasdieren houden, dus door grondgebonden veehouderijbedrijven. De beleving van de cliënt op zorgbedrijven is een belangrijke succesfactor, die wordt gevoed door agrarische activiteiten in een open en groene ruimte.

Laatste zes jaar verdubbeling omzet

De omzet in de zorglandbouw is sinds 2007 meer dan verdubbeld naar een niveau van 95 miljoen euro in 2013. Ten opzichte van 2011 is er een stijging te constateren van tussen de 15 en 20%. De gemiddelde omzet per bedrijf wordt in 2013 geschat tussen de 85.000 en 92.000 euro. De omzetgroei in de periode 2012-2013 zit vooral bij zorg in natura (ZIN), terwijl het inkomstenniveau uit de financieringsbron PGB, tegen de sombere verwachting in, sterk is gebleven.

De spreiding in omzet is groot; dit komt door de diversiteit tussen zorgbedrijven in grootte van de zorgtak, in ondernemerschap en in professionaliteit.

Op ongeveer één op de drie zorgboerderijen overstijgen de opbrengsten uit zorgactiviteiten die uit de landbouwproductie. Er is de afgelopen twee jaar geen sterke toename in specialisatiegraad richting zorg op de zorgboerderijen te constateren: bedrijven blijven zich primair richten op de landbouw.

Professionalisering

Het werken in grotere regionale samenwerkingsverbanden heeft gezorgd voor een sterke professionalisering van de zorglandbouw. De groei in omzet is daarnaast mede tot stand gekomen door nieuwe businessmodellen, zoals de zorgboerderij als leeromgeving en de zorgboerderij als buurtvoorziening (brochure Zorglandbouw - Migchels et al., 2014). En dat zeker niet alleen onder de pioniers. Door op deze wijze te vernieuwen, zullen bezuinigingen op het huidige zorgbudget (deels) kunnen worden opgevangen.

De groei in omvang op zorgboerderijen is goed voor de werkgelegenheid. Meerdere bedrijven vinden het wel lastig om de inzet van betaalde niet-gezinsarbeid rendabel te maken, zodat er voldoende inkomen overblijft voor het ondernemersgezin en als reservering voor investeringen om het bedrijf toekomstbestendig te houden.



Agrarische kinderopvang

Boerderijen die kinderen van anderen opvangen noemen we agrarische kinderopvang. Dit kan in grootte variëren van gastouderschap tot opvang in groepen met hulp van personeel.

Ontwikkeling agrarische kinderopvang 2007-2013

	2007	2009	2011	2013
Aantal bedrijven	20	64	209	219
Omzet (in mln. euro)	4	14	20	26

Lichte toename aantal bedrijven

Het totale aantal bedrijven dat kinderen opvangt is ten opzichte van 2011 met 5% toegenomen naar circa 220 bedrijven. Hiervan zijn er ongeveer 70 professioneel. Dit zijn bedrijven waarvan een groot deel is aangesloten bij de Verenigde Agrarische Kinderopvang (VAK). Van de overige, ongeveer twee derde deel van de bedrijven met kinderopvang, vallen velen waarschijnlijk onder de noemer gastouder.

Omzet fors toegenomen

De omzet in de agrarische kinderopvang is de afgelopen jaren wederom sterk gestegen: van 20 miljoen in 2011 naar 26 miljoen in 2013. De omzet per bedrijf verschilt enorm: van gemiddeld ongeveer 16.500 euro in de gastoudergezinnen tot 330.000 euro op de professionele bedrijven.

Groen is hip

Waar de reguliere kinderopvang wordt geconfronteerd met een recordaantal sluitingen, is de belangstelling voor agrarische kinderopvang nog licht groeiend, zowel vanuit ouders als vanuit ondernemers. Een professionaliseringsslag is gaande: steeds meer bedrijven zijn aangesloten bij branche organisatie VAK en werken met kwaliteitssystemen. Agrarische kinderopvang weet zich te onderscheiden van reguliere kinderopvang; groen wordt gezien als hip.

Ook voor BSO en zorg

Agrarische kinderopvang beperkt zich niet alleen tot 0-4 jaar. Ook voor buitenschoolse opvang (BSO) gaan kinderen naar de boerderij. Bij grote bedrijven met kinderopvang worden taxibusjes ingeschakeld om de kinderen van school te halen. Een nieuwe vorm binnen agrarische kinderopvang is een combinatie van opvang en zorg voor bijvoorbeeld kinderen met ADHD of autisme.

Ontwikkeling agrarische kinderopvang gesplitst naar grote en kleine bedrijven

	2007	2009	2011	2013
Totaal aantal	20	64	209	219
• professioneel	10	-	60	70
• overig	-	-	149	149
Omzet* (in mln. euro)	4	14	20	26
• professioneel	2	14	18	23
• overig			1,5 tot 2	2 tot 3

*) vanaf 2011 inclusief gastoudergezinnen en dergelijke



Boerderijverkoop

Met boerderijverkoop bedoelen we de directe afzet van een boer aan consumenten, catering, instellingen en horeca. Leveringen via een tussenschakel (ook wel korte keten genoemd), bijvoorbeeld levering aan (web)winkels of pakket- en abonnement diensten, vallen hier buiten.

Ontwikkeling boerderijverkoop 2007-2013

	2007	2009	2011	2013*
Aantal bedrijven	2.850	3.000	3.300	2.720
Omzet (in mln. euro)	89	128	147	142

*) Definitie aangescherpt voor 2013. Verkoop via winkels van anderen, waaronder webwinkels van anderen, wordt niet meer meegenomen. Zoals in 2011, 2009 en 2007 nog wel het geval was.

Minder bedrijven door consequentere hantering definitie

De term 'boerderijverkoop' is meer afgebakend dan in voorgaande metingen waarin indirecte verkoopinitiatieven (bijvoorbeeld verkoop via (web)winkels van anderen) wel werden meegenomen. Dit geldt voor de categorieën Levering aan huis en Levering aan (zorg)instellingen, catering en horeca. Hierdoor daalt het aantal bedrijven van 3.300 in 2011 naar 2.720 in 2013. Het aantal bedrijven dat producten verkoopt

via een stalletje langs de weg of via de markt is gelijk gebleven ten opzichte van 2011. Het aantal boerderijwinkels is de laatste twee jaar met 3,5% gestegen (van 1.400 in 2011 naar 1.450 in 2013).

Twintig procent meer omzet boerderijwinkels

De omzet in boerderijverkoop daalde tussen 2011 en 2013 van 147 naar 142 miljoen euro. Deze daling is een gevolg van het niet meer meenemen van de verkoop via (web) winkels van anderen in de berekeningen. Er is wel omzetgroei te zien bij boerderijwinkels: maar liefst 20%, van totaal 98 naar 118 miljoen euro. Meer dan 80% van de totaalomzet in boerderijverkoop komt vanuit boerderijwinkels. Deze groei is te verklaren doordat boerderijwinkels zich hebben doorontwikkeld en zijn geprofessionaliseerd. Kleine bedrijven zijn gegroeid tot middelgroot met een gemiddelde jaaromzet van 100.000 euro.

Trends in de verkoop van boerderijproducten via een tussenschakel

Hoewel dit segment niet meer is meegenomen in de metingen van 2013, verdienen de interessante ontwikkelingen in dit segment wel aandacht. De afgelopen jaren is er in het pakketsegment (bijvoorbeeld de streekproductenbox of -krat) een enorme groei zichtbaar. Dit hangt onder andere samen met de toenemende vraag van consumenten naar hogere kwaliteit van en kennis over de herkomst van landbouwproducten. De omzetten van (web)winkels die boerderijproducten verkopen, groeien en het online bestellen van voedselproducten zal ook de komende jaren blijven toenemen.

Schatting van het aantal bedrijven en de omzet van alle afzetkanalen 2013

Afzetkanaal	Subcategorie	Aantal bedrijven	Jaaromzet per bedrijf (in euro's)	Totaal (in mln. euro)
Langs de weg		750	4.000	3
Op de markt	Boeren	100	51.750	5
Boerderijwinkel	• Klein	600	30.000	18
	• Middel	700	100.000	70
	• Groot	150	200.000	30
Levering aan huis		160	60.000	10
Levering aan (zorg)instellingen, catering en horeca		260	23.000	6
Totaal		2.720		142



Agrarisch natuurbeheer

Agrarisch natuurbeheer betekent dat ondernemers natuur op eigen grond onderhouden, zoals een houtwal of een bloemrijke akkerrand. Agrariërs kunnen hiervoor subsidie ontvangen ter compensatie van derving aan agrarische inkomsten. Een deel van de subsidies loopt nog via de Provinciale Subsidierегeling Agrarisch Natuurbeheer (PSAN) en Provinciale Subsidierегeling Natuur (PSN), een ander deel is afkomstig van de sinds 1 januari 2010 lopende Subsidierегeling Natuur- en Landschapsbeheer (SNL).

Ontwikkeling agrarisch natuurbeheer 2007-2013				
	2007	2009	2011	2013
Aantal bedrijven	15.300	14.500	12.500	12.500
Omzet (in mln. euro)	71	70	72	75

Aantal bedrijven gelijk gebleven

Het aantal bedrijven met agrarisch natuurbeheer is tussen 2011 en 2013 ongeveer gelijk gebleven met 12.500. Het areaal agrarisch natuurbeheer (exclusief ganzen) is in deze periode met 2.500 hectare toegenomen tot 65.200 hectare. Het areaal met ganzenpakketten is de laatste jaren gestabiliseerd op 47.000 à 48.000 hectare.

Omzet licht stijgend dankzij ganzen

De omzet van het agrarisch natuurbeheer is tussen 2011 en 2013 met drie miljoen euro gestegen tot 75 miljoen euro. Deze toename is geheel te danken aan de hogere vergoeding voor het ganzenbeheer, van 11 naar 14 miljoen euro. Boeren ontvangen voor het beheer van ganzen binnen de opvanggebieden op basis van speciale beheerpakketten naast een vaste, een variabele vergoeding die afhankelijk is van de mate van inkomstenderving. Deze wordt getaxeerd door het Faunafonds. De toegenomen vergoeding is mede een gevolg van de betaalcyclus (jaarlijks beheer en uitbetaling lopen niet synchroon) en het al dan niet voorkomen van getaxeerde schade. De omzet uit de andere onderdelen van het agrarisch natuurbeheer - in hoofdzaak weidevogel- en botanisch beheer - is in de afgelopen twee jaren nauwelijks veranderd.

Beheer via collectieven

Het is de bedoeling dat vanaf 2016 het agrarisch natuurbeheer via collectieven wordt georganiseerd op plekken die het meest kansrijk zijn voor een goed natuurrendement. Boeren sluiten daarbij niet langer een beheercontract met de overheid, maar met een (agrarisch) collectief dat kan bestaan uit agrariërs en andere landgebruikers. In de voorbereiding hierop is de Stichting Collectief Agrarisch Natuurbeheer (SCAN) opgericht door de regionale koepels van agrarische natuurverenigingen en LTO. Samen met de overheid wordt gewerkt aan de eisen waaraan een collectief moet voldoen, zoals de professionaliteit van de bestuurders en het hebben van een kwaliteitshandboek. Het lijkt voor de hand te liggen dat de huidige agrarische natuurverenigingen de rol van collectief gaan vervullen. Maar het huidige aantal van 160 is hoger dan het streven van met de name de provincies het aantal collectieven te beperken tot zo'n 40.

Ook het ganzenbeheer is in beweging. Het Ganzenakkoord dat provincies en zeven natuur- en landbouworganisaties (Ganzen-7) eind 2012 hadden gesloten om het aantal ganzen terug te dringen, is eind 2013 gesneuveld, omdat er geen overeenstemming mogelijk bleek over de invoering van een winterrust van vier maanden per 1 januari 2014. De provincies gaan nu afzonderlijk het ganzenbeleid vormgeven.

Totaal schatting omzet (in mln. euro) agrarisch natuurbeheer 2007-2013*				
	2007	2009	2011	2013
Agrarisch natuurbeheer (exclusief ganzen)	56,0	55,9	56,6	56,2
Ganzenbeheer	10,2	8,8	10,7	14,0
Overig (particulier) agrarisch natuurbeheer	5,0	5,0	5,0	5,0
Totaal	71,2	69,7	72,3	75,2

*) In tegenstelling tot voorgaande omzetsmetingen zijn de ontvangsten bij ganzen beperkt tot enkel de beheerpakketten. Dus exclusief schadevergoeding van het Faunafonds buiten de beheerpakketten. Dit is met terugwerkende kracht doorgevoerd in de omzetsmetingen van 2007, 2009 en 2011.



Recreatie

Bij recreatie op de boerderij gaat het zowel om dagrecreatie als verblijfsrecreatie. Voorbeelden van bedrijven met dagrecreatie zijn bedrijven met activiteiten zoals boerengolf of poldersport. Bij verblijfsrecreatie worden bedrijven meegenomen met bijvoorbeeld een boerderijcamping, groepsaccommodatie of bed and breakfast (B&B).

Ontwikkeling recreatie 2007-2013

	2007	2009	2011	2013
Aantal bedrijven	2.432	2.240	2.884	2.777
Omzet (in mln. euro)	92	121	156	151

Afgelopen twee jaar lichte daling aantal bedrijven

Het aantal boerderijen dat recreatie aanbiedt, is in 2013 met circa 4% gedaald ten opzichte van 2011. Deze daling kan worden toegeschreven aan een afnemend aantal minicampings en is evenredig met de daling van een paar procent van het aantal landbouwbedrijven.

Afgelopen twee jaar lichte omzetzaling

De omzet in recreatie op de boerderij is van 2007 naar 2013 gegroeid van 92 naar 151 miljoen euro. De omzet in de deelsector verblijfsrecreatie groeide van 42 naar 77 miljoen en die van de deelsector dagrecreatie van 50 miljoen naar 74 miljoen. De afgelopen twee jaar is er echter een lichte omzetzaling zichtbaar in zowel de dag- als verblijfsrecreatie van respectievelijk twee en drie miljoen euro. De omzetzaling is een gevolg van een combinatie van factoren: de (lichte) daling van het aantal bedrijven, de hevige concurrentie en tenslotte heeft recreatie op de boerderij te lijden gehad onder de economische crisis.

Onderscheidend aanbod

In een sterk concurrerende markt creëren bedrijven steeds meer onderscheidend aanbod. De gethematiseerde accommodatie is in trek, zoals bijvoorbeeld het slapen in een ballonmand, wijnvat of hooiberghut. Er wordt in alle typen accommodaties meer luxe én exclusiviteit geboden.

Een nieuwe trend is dat ondernemers steeds meer aansluiten bij concepten die ontwikkeld zijn door commerciële partijen, zoals Restinn en FarmCamps. De groepsaccommodatie heeft te maken met concurrentie van bungalowparken die zich meer zijn gaan richten op groepen. Ook een toenemend aantal B&B's worden in de weekenden verhuurd aan groepen.

Op het gebied van dagrecreatie steken steeds meer ondernemers in op voedsel-trends, waardoor er combinaties ontstaan met voedsel en gezondheid. Bijvoorbeeld biologische- of streekproductenmaaltijden gecombineerd met een dagje 'boer' zijn.

Omzetschatting recreatie naar bedrijfstype 2013

	Jaaromzet (in euro's)	Aantal bedrijven	Totaal afgerond (in mln. euro)
Verblijfsrecreatie:			
• Boerderijcamping	28.350	518	15
• B&B	41.856	367	15
• Huisjes/appartementen	54.936	501	28
• Groepsaccommodaties	68.670	284	19
Dagrecreatie:			
• Sport en spel	101.700	360	37
• Verhuur recreatiegoederen	16.250	468	8
• Horeca	45.000	324	15
• Vergader/ontvangst	-	360	10
• Cursus/workshop	14.625	288	4
Totaal		2.777*	151

* Meerdere bedrijven hebben zowel dag- als verblijfsrecreatie



Boerderijeducatie

Bij boerderijeducatie krijgen kinderen of jongeren les op de boerderij. Daar leren ze over de boerderij, planten en dieren. Soms komt daarbij ook rekenen en taal aan bod.

Ontwikkeling educatie 2007-2013

	2007	2009	2011	2013
Aantal bedrijven	500	500	800	800
• waarvan professioneel	150	160	200	200
Omzet (in mln. euro)	1,5	1,7	2,2	2

Achthonderd educatieboerderijen

Het aantal agrarische bedrijven met educatie activiteiten is de laatste twee jaar stabiel; ongeveer 800 bedrijven. Een kwart van dat aantal ontvangt meer dan dertig groepen per jaar en is een professioneel educatiebedrijf. Die bedrijven zijn over het algemeen bezig met kwaliteitssystemen en aangesloten bij samenwerkingsverbanden.

Omzet staat onder druk

De omzet is tussen 2011 en 2013 licht gedaald tot twee miljoen euro door een afname van het aantal groepen dat educatieboerderijen bezoekt. De bezuinigingen op schoolbudgetten zijn de belangrijkste reden. De prijs die voor een boerderijbezoek betaald werd, is de laatste jaren gelijk gebleven, maar staat wel onder druk. De omzet van een professioneel educatiebedrijf varieert in 2013 tussen gemiddeld 4.000 en 7.500 euro.

Meer regionale samenwerkingsverbanden

Steeds meer educatieboeren sluiten zich aan bij een samenwerkingsverband en worden zo ook zichtbaar op de website www.metdeklasjeboerop.nl en op de websites van regionale verbanden. Ondernemers volgen trainingen op het gebied van kwaliteit én marketing. Zo leren ze hoe ze zich kunnen aanbieden aan scholen. De Nederlandse Zuivelorganisatie (NZO) heeft een programma ontwikkeld dat stimuleert naar de boerderij te gaan (www.zuivelonline.nl).



Impact op de omgeving

Impactmeting in twee gebieden - Lopik en Woerden

Als onderdeel van de omzet- en impactmeting is onderzocht in hoeverre de multifunctionele landbouw bijdraagt aan de economische en maatschappelijke ontwikkeling van twee gebieden; gemeente Lopik en gemeente Woerden. Er is voor deze gebieden gekozen omdat ze vergelijkbaar zijn qua omgeving (ze liggen beide dichtbij een grote stad), terwijl de multifunctionele landbouw zich er anders heeft ontwikkeld. Dit vergroot het inzicht in de impact van de multifunctionele landbouw op haar omgeving (edepot.wur.nl/317547). Onderstaande conclusies zijn afkomstig uit dit gebiedsonderzoek.

Leefbaarheid - Grotere leefbaarheid voor bewoners

De multifunctionele landbouw heeft vooral een positieve impact op de leefbaarheid voor lokale bewoners. Er zijn meer voorzieningen en er is meer te beleven. Naast grote bedrijven zijn er ook kleine bedrijven met een aanbod voor de lokale markt. Dit houdt bewoners in het gebied - dankzij de zorglandbouw kunnen ouderen bijvoorbeeld in hun eigen streek worden opgevangen en recreatieboerderijen bieden dagactiviteiten die worden bezocht door lokale verenigingen.

Er zijn dan ook veel herhalingsbezoeken vanuit de omgeving zelf. Daarbij vergeleken is de impact van de multifunctionele landbouw op de stad (Utrecht en in mindere mate Woerden) kleiner, vooral omdat het moeilijk blijkt stedelingen het gebied in te trekken. Het veelzijdige platteland wat de multifunctionele landbouw creëert, wordt dus niet altijd optimaal benut.

Toch verhoogt de multifunctionele landbouw de belevingswaarde van het gebied. Er worden verschillende activiteiten aangeboden om in het gebied te recreëren en die trekken ook bezoekers. Dit is wederkerig: het gebied zelf biedt de mogelijkheden waar de multifunctionele landbouw op in kan spelen, de multifunctionele landbouw geeft hier verder vorm aan wat weer tot nieuwe mogelijkheden leidt. In een slecht ontsloten gebied, een landschappelijk minder aantrekkelijk gebied of een gebied met minder inwoners in de directe omgeving zou de multifunctionele landbouw de belevingswaarde minder goed kunnen vergroten.

Regionale economie - Ook in de stad ontstaat werkgelegenheid

Het is evident dat de multifunctionele landbouw een bijdrage levert aan de regionale economie - zij biedt immers producten en diensten die worden betaald. Hoe groot die economische impact precies is, en hoe die eruitziet, is echter moeilijk vast te stellen. Wel is duidelijk dat vooral de kleine multifunctionele familiebedrijven gebruik maken van lokale producten en diensten - aangeboden door andere multifunctionele bedrijven maar ook door derden - en op die manier geld in het gebied laten rondgaan. Zo werkt een bedrijf met een lokale gids en de kok van het dorps huis, en huurt een ander het dorpscafé in voor de catering. Ook groeit de werkgelegenheid in dit gebied. Veel functies worden door familieleden ingevuld, maar grotere bedrijven huren ook krachten van buiten in.

Een interessante bevinding is dat multifunctionele activiteiten op het platteland ertoe kunnen leiden dat er werk in de stad ontstaat; het gaat dan vooral om het verkopen van regionale producten. Want hoewel stedelingen niet in grote mate multifunctionele bedrijven bezoeken, is er wel een groep die geïnteresseerd is in lokale producten. Stedelijke ondernemers spelen op die vraag in door producten van multifunctionele bedrijven naar de stad te halen. Overigens zien we ook hier wederkerigheid. De multifunctionele landbouw kan inspelen op de vraag die in de stad ontstaat; de stad zorgt daarmee voor werkgelegenheid op de boerderij.

Landschap - De draagkracht vergroot

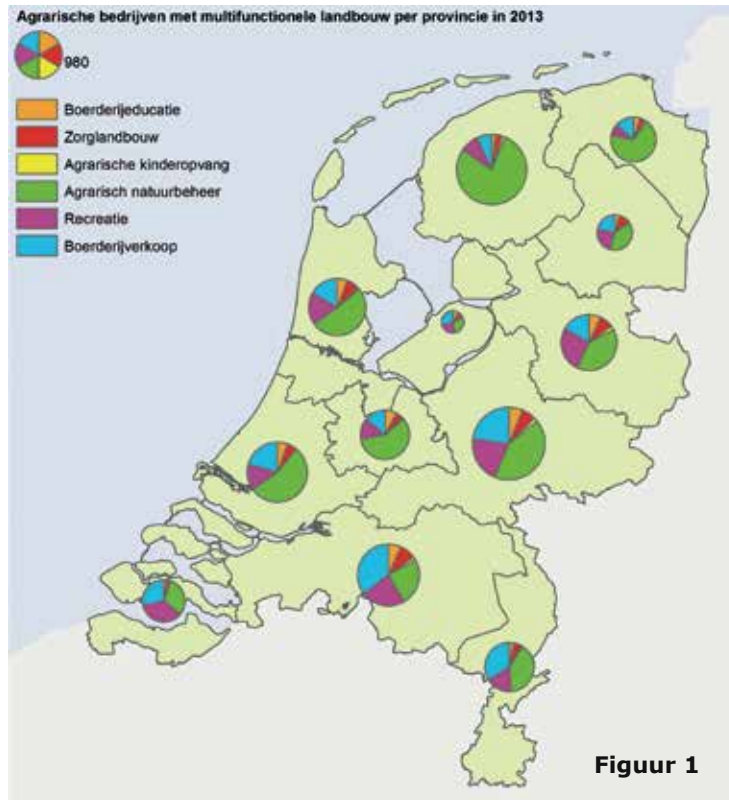
Voor het ontwikkelen van multifunctionele activiteiten gebruiken veel ondernemers reeds aanwezige cultuurhistorische gebouwen. Doordat de gebouwen een nieuwe functie krijgen, worden ze behouden.

De uitkomsten van het onderzoek suggereren daarnaast dat, hoewel multifunctionele ondernemers de natuurwaarden van het landschap niet verbeteren, ze het landschap wel in stand houden. Bovendien vergroten multifunctionele ondernemers de draagkracht van een gebied door activiteiten aan te bieden. Als mensen een fietstocht maken is het bijvoorbeeld fijn als zij ook ergens terecht kunnen om iets te drinken. Daarnaast houden sommige multifunctionele ondernemers bijzondere rassen als Lakenvelders of Blaarkoppen, die het landschap verfraaien.



Provincies

De aanwezigheid van bepaalde multifunctionele activiteiten verschilt per provincie. Sommige provincies lenen zich meer voor agrarisch natuurbeheer, in andere provincies is boerderijverkoop of zorglandbouw sterker vertegenwoordigd.



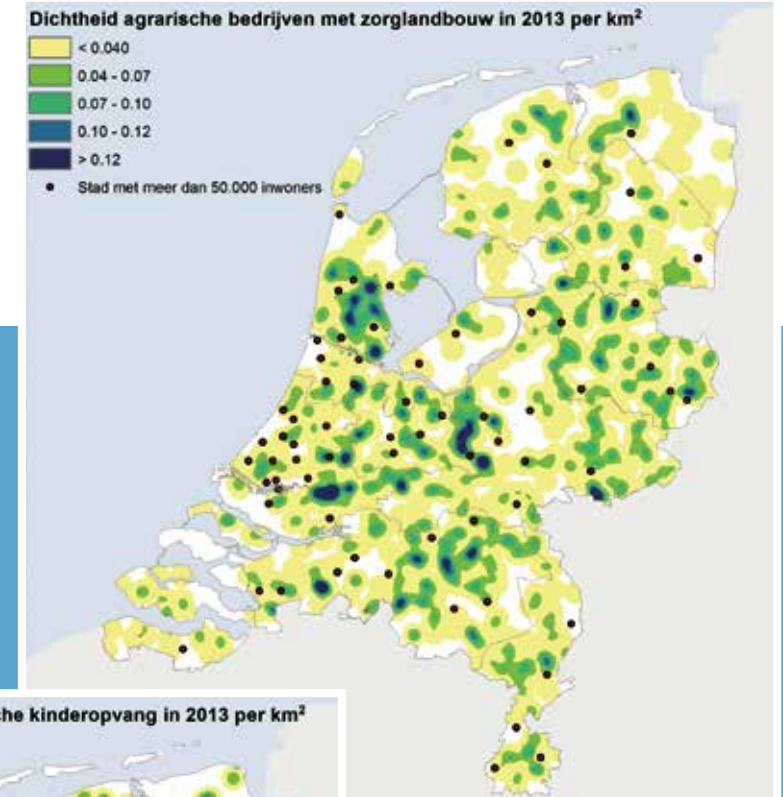
Figuur 1

Bron: CBS Landbouwtelling

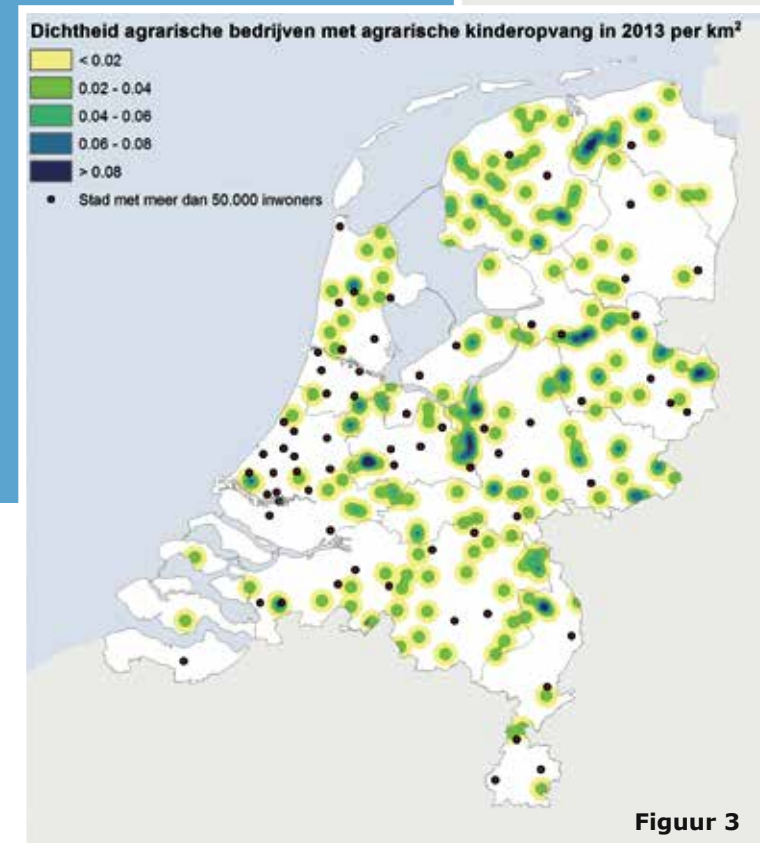
Gemeten in aantallen bedrijven, blijkt agrarisch natuurbeheer in de meeste provincies nog de belangrijkste multifunctionele activiteit. In met name de zuidelijke provincies is boerderijverkoop relatief belangrijk. In Zeeland wordt de lijst aangevoerd door recreatie. Zorglandbouw is sterk vertegenwoordigd in Gelderland, Noord-Brabant en Overijssel.

Dichtheid sectoren in beeld

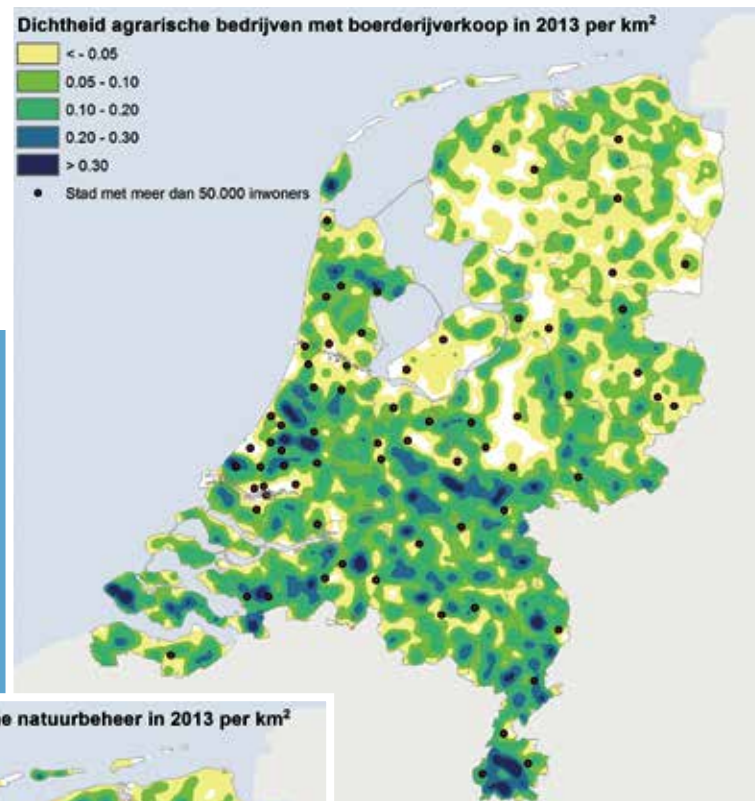
Op basis van de gegevens van de CBS-Landbouwtelling is per sector in de vorm van een topografische kaart de dichtheid van agrarische bedrijven met een bepaalde multifunctionele tak weergegeven voor 2013. Zo is te zien waar in Nederland de multifunctionele landbouw zich bevindt.



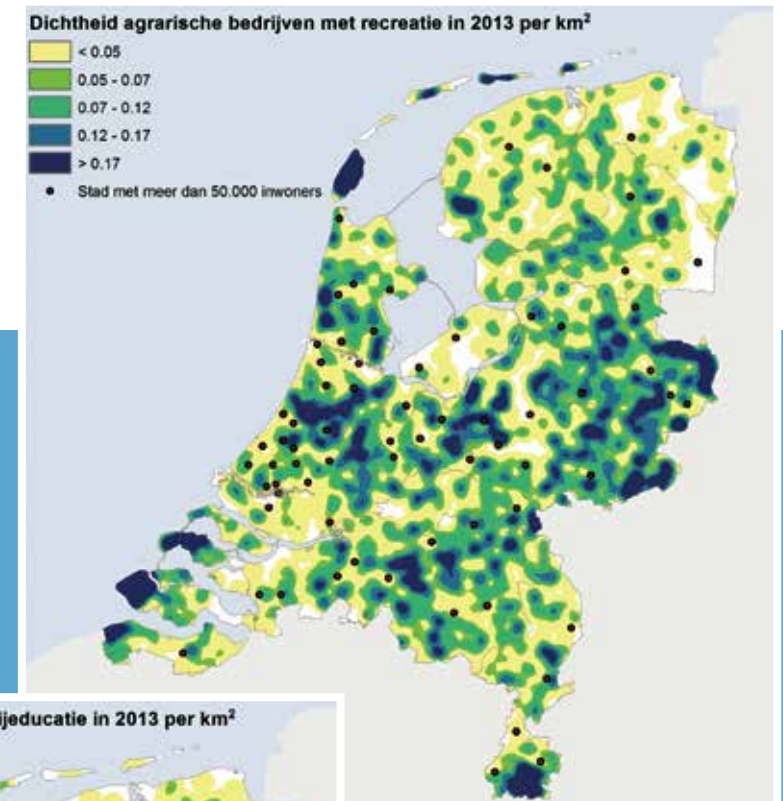
Figuur 2



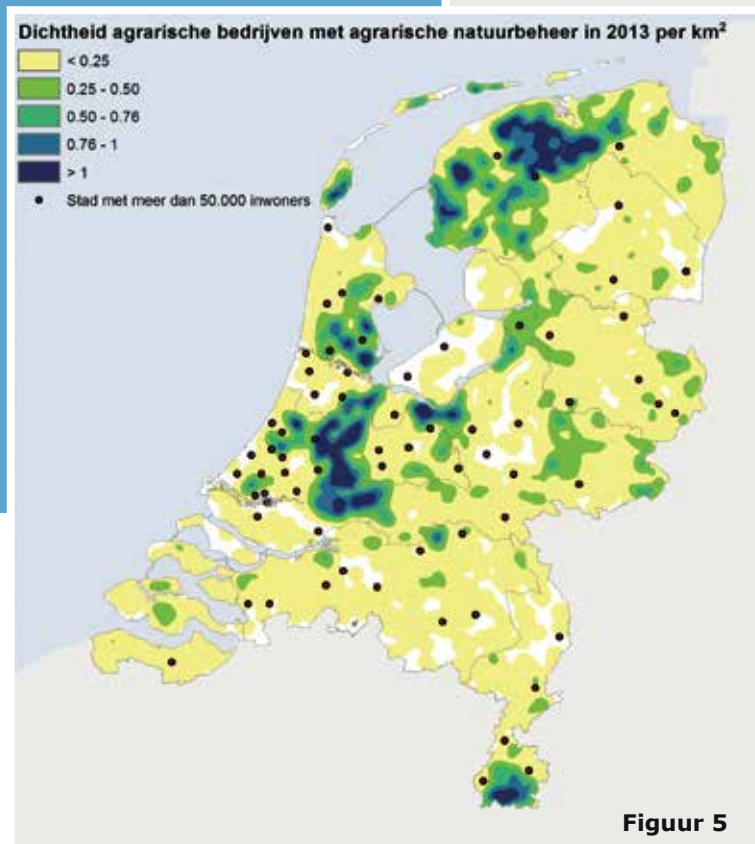
Figuur 3



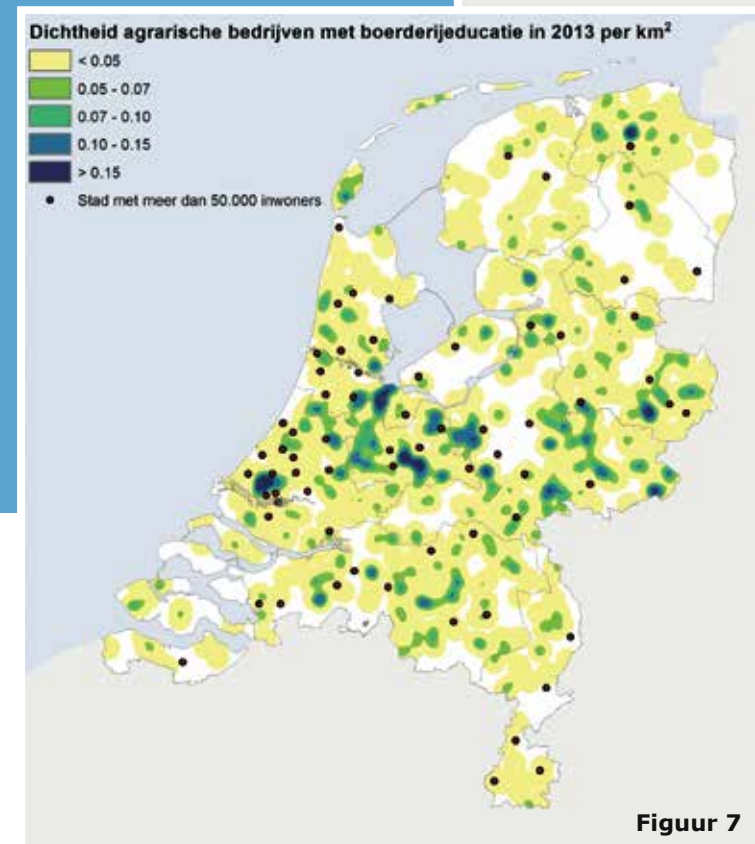
Figuur 4



Figuur 6



Figuur 5



Figuur 7

De missie van Wageningen UR (University & Research centre) is 'To explore the potential of nature to improve the quality of life'. Binnen Wageningen UR bundelen 9 gespecialiseerde onderzoeksinstituten van stichting DLO en Wageningen University hun krachten om bij te dragen aan de oplossing van belangrijke vragen in het domein van gezonde voeding en leefomgeving. Met ongeveer 30 vestigingen, 6.000 medewerkers en 9.000 studenten behoort Wageningen UR wereldwijd tot de aansprekende kennisinstellingen binnen haar domein. De integrale benadering van de vraagstukken en de samenwerking tussen verschillende disciplines vormen het hart van de unieke Wageningen aanpak.

LEI Wageningen UR
Postbus 29703
2502 LS Den Haag
T +31 (0)70 335 83 30
E publicatie.lei@wur.nl
www.wageningenUR.nl/lei

LEI 14-088
