



## Innovaties geven baggertak een boost

*Zwart Infracare BV, Wervershoof*

Vooroplopen kan alleen door zelf te innoveren. Onder dat motto heeft Zwart Infracare het baggerwerk vanaf 2007 groots aangepakt. Met zelf ontwikkelde machines en werkmethoden heeft het bedrijf zich gespecialiseerd in het baggeren op lastige werken, zoals dichtgegroeide natuurterreinen, en in stedelijke gebieden met nauwe watergangen. Zoals hier in Lutjebroek.

Toeval bestaat niet. Als we vanaf Enkhuizen richting Wervershoof rijden, zien we al een baggerboot en een graafmachine van Zwart aan het werk. Een Conver in Zwart-uitvoering heeft de bagger tot buiten het stedelijk gebied geschoven om die aldaar in dumpers te laden. Op de website van Zwart hadden we al een impressie gezien van de Amphitrax, een amfibievoertuig met van 2,90 tot 4,50 meter verstelbare pontonrupsen met daarop een Takeuchi-graafmachine. Dat maakte nieuwsgierig. De goed onderhouden website met veel informatie leerde ons dat we de Amphitrax niet los,

maar in het totaalplaatje moeten zien. Wat verder neuzend viel op dat Zwart behoorlijk actief is in het baggeren. Een bericht over de geheel in eigen huis ontwikkelde Matjador-mini-schuifboot en fraaie foto's van enkele projecten waren genoeg om in de auto te stappen. We kennen Zwart van de vele machine-innovaties voor de bloembollentak.

### **Nadenken**

Het project in Lutjebroek is in volume geen groot project. In totaal heb je het over circa 4000 kubieke meter. "Het gaat

### **Zwart Infracare BV**

*Zwart Infracare is een breed georiënteerd bedrijf met naast het baggeren en een grondbank de takken agrarisch (vooral bollenteelt), tuintotaal, grondverzet, transport (vrachtwagens, duw- en sleepboten) en riolerings- en bestratingswerkzaamheden. Het bedrijf heeft 24 vaste medewerkers in dienst en werkt daarnaast met zz'pers. Het is VCA\*\*-, ISO 9001 2008- en BRL SIKB7000/9335 NL-gecertificeerd. Tevens staat Zwart Infracare vermeld op de VIHB-lijst als vervoerder, inzamelaar, handelaar en bemiddelaar en beschikt het bedrijf over de Euro-vergunning voor beroepsgoedervervoer. De medewerkers zijn in het bezit van certificaten Werken langs de weg, BHV, DLP, en Flora- en fauna. Het bedrijf neemt de eerste tredes op de CO2-prestatieladder in. Het bedrijf wordt geleid door de vennoten Piet Zwart, Maarten Zwart en Jeroen Kramer. Meer informatie: [www.zwartwershoof.nl](http://www.zwartwershoof.nl).*



hier niet zozeer om de hoeveelheid, maar hier is de logistiek het knelpunt”, vertelt Piet Zwart. Lutjebroek, in de gemeente Stede Broec, kent veel oude vaarten met veel overstekende boothuizen. Dat maakt plaatsen soms onbereikbaar voor materieel. Het aantal plekken om te laden, is zeer gering. “Het werk aannemen was één, maar daarna hebben we nog lang nagedacht en gepuzzeld om de hele routing en logistiek goed in elkaar te zetten. Even een verkeerde losplek, niet kunnen lieren, te smal voor de Conver en het kost heel veel tijd. Juist daar moet je het pakken.”

In Lutjebroek zijn de meeste watergangen breed genoeg voor de aangepaste Conver-schuifboten van Zwart. Ook kon er meestal redelijkerwijs vanaf de wal met een rupskraan of mobiele kraan worden geladen. Er zaten echter ook smalle watergangen bij, die te smal waren voor een Conver. “Kijk, daar hebben wij dan die Matjador voor. Die gangen trekken wij in één keer schoon. Dat is wat wij bedoelen met het belang van innoveren”, zegt Zwart. Hij geeft aan dat hij nooit heeft geloofd in het nadoen van anderen. “Dan begin je altijd met een achterstand. Het is ons ding om materieel en werkmethoden uit te denken waarmee we ons kunnen onderscheiden. Die Matjador is daar een voorbeeld van. Die kun je nergens op de markt kopen”, stelt de ondernemer vast. En dan is de Matjador ook niet zo maar een schuifboot, want hij is zo gemaakt dat hij via een snelkoppeling gemakkelijk met een kleine shovel op rupsen over elk terrein kan worden verplaatst. Daarom zijn de Convers ook aangepast met een snelkoppeling, een nieuw, lichter duwhek en speciale trekkabels

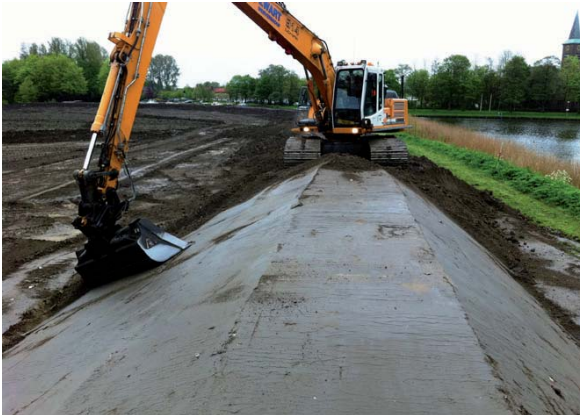
om het rek te ontlasten en om de boot te kunnen corrigeren in kronkelende vaarten.

### **Natuurlijker**

De Amphitrax is enerzijds bedoeld om over water landelijke watergangen uit te baggeren, waar dat vroeger vanaf land gebeurde. Het heeft als voordeel dat je altijd ongestoord door kunt. Zwart wijst vooral op de meerwaarde als onderdeel in de keten op lastig uit te voeren projecten, zoals het vorig jaar opgeleverde project Kleine Poel in Uithoorn. Het betrof hier een dichtgeslibd en dichtgegroeid natuureservaat, dat alleen vanaf het water bereikbaar was. Het had brede, maar vooral ook veel oude, smalle watergangen. Varend en rijdend was Kleine Poel niet bereikbaar en dus trok de Amphitrax de vaargeul. Die is daarvoor voorzien van zelf ontwikkelde afgeronde drijvers met stempelpoten, om desgewenst tot zes meter diep af te stempelen. Dat laatste doet Zwart ook bij de pontons. “Dan sta je toch stabiel en werk je dus sneller en nauwkeuriger”, zegt hij daarover. Op dit project zijn zowel de Convers als de Matjador ingezet. “Dan vallen de puzzelstukken in elkaar zoals we het van tevoren hadden bedacht”, aldus Zwart. Hij kan een dergelijk project vlot en vakkundig klaren zonder de natuur aan te tasten, en dat voor een zeer concurrerende prijs. “Zonder die Amphitrax en de Matjador was het een lastige en tijdrovende klus geweest.”

### **Investeren in relatiewerk**

Baggeren was Zwart vanuit het agrarische werk natuurlijk al lang bekend. In 2007 pakte Zwart deze tak samen met een



### 3D-GPS-machines

Voorlopers in innovaties vindt Zwart belangrijk. Een goed voorbeeld daarvan zijn de vier graafmachines, waaronder één met lange giek, die zijn uitgerust met 3D-GPS. Zwart had zes jaar geleden de eerste Topcon 3D-GPS-machines al draaien. Deze techniek is nu een must geworden op veel grote projecten. Hier wordt deze ingezet bij het aanleggen van één van de vele waterbergingen die Zwart Infracare de laatste jaren heeft gerealiseerd. Zwart heeft nu ook een eigen rover om percelen zelf in te meten. In het baggerwerk wordt GPS ook ingezet.

compagnon serieus groter op. "We zagen kansen om hier met innovaties een sterke tak van te maken, vooral in stedelijke gebieden en in lastige natuurterreinen, omdat dergelijke omstandigheden om speciale apparatuur vragen."

Na een aantal jaren besloten de partijen zelfstandig door te gaan. "Mijn compagnon wilde kleinschalig blijven, maar wij wilden innoveren en groeien en toen hebben we resoluut besloten om onze eigen koers te gaan varen", vertelt Zwart. Dan kom je op de andere kant van het verhaal. Los van innovaties in techniek en werkmethoden speelt het relatiewerk een belangrijke rol. "Omdat we opnieuw begonnen, hadden we geen officiële referenties meer", vertelt Piet. "Dan kun je alles goed voor elkaar hebben en dus scherp inschrijven, maar dan gaat het feest alsnog niet door. Wij hebben toen veel energie gestoken in relatiewerk om zo toch werken gegund te krijgen om zo weer een goede referentieportefeuille op te bouwen. Je begint dan weer van onderaf met kleine werken", zegt Zwart. Hij is hier heel helder in. "Wij zijn van nature uitvinders, maar deze kant van het ondernemen is zeker zo belangrijk", zegt hij. Inmiddels heeft het bedrijf voldoende referenties om weer volop op grote projecten te kunnen inschrijven.

### Uitstraling op de rest

Bij het afscheid lopen we toch even de werkplaats in. Daar staat een nieuwe duwboot in aanbouw. "Die maken we compleet zelf volgens de eigen inzichten. We hebben vakmensen in dienst voor het constructiewerk, het elektrische en elektronische gedeelte. Dat heb je nodig om het verschil te blijven maken en dat is beter en goedkoper dan een bestaande boot ombouwen."

Zwart besluit met de opmerking dat innoveren verder gaat dan alleen het technische gedeelte. "Het is één grote puzzel, die van het begin tot het eind moet kloppen. Dat kan ik niet alleen. Daar heb je de goede mensen voor nodig. Die hebben we in de werkplaats, op kantoor en in het veld."

Laat de manschappen van Zwart maar schuiven.

TEKST: Gert Vreemann

FOTO'S: Zwart Infracare



De geheel zelf ontwikkelde Matjador, die watergangen met een breedte van één tot vier meter kan uitbaggeren, is een belangrijke troef van Zwart.



De Amphitrax wordt ingezet voor stedelijke baggerwerken, baggerwerken in het buitengebied en op speciale baggerklussen in bijvoorbeeld natuurgebieden.



De Conver-baggerboten hebben een snelkoppeling, een extra licht schuifraam en een speciale bevestiging van de lier om het schuifraam te ontlasten en de boot te kunnen corrigeren.