

INKOMENS IN AKKERBOUW STIJGEN, BEHALVE VOOR ZETMEELBEDRIJVEN

Ruud van der Meer

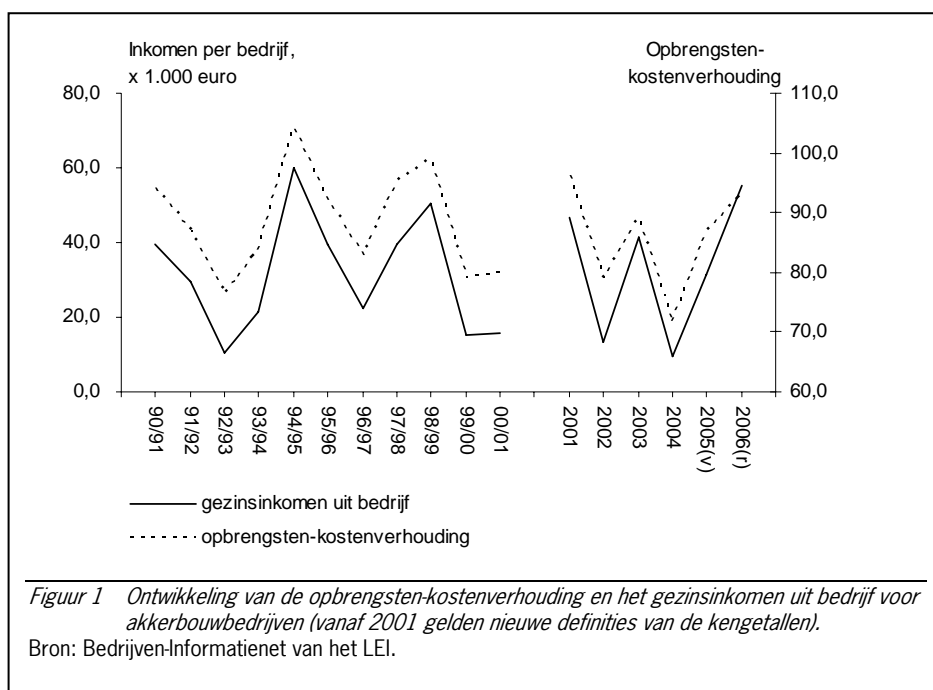
Het weer heeft een grote invloed op de resultaten van de akkerbouw- en zetmeelbedrijven in 2006. Door de droge julimaand en natte augustusmaand zijn de fysieke opbrengsten van vooral de aardappelen en uien laag. Hoge prijzen kunnen dit compenseren, mits de kwaliteit van de producten goed is. Voor de zetmeelaardappelen is de compensatie door hoge aardappelprijzen niet mogelijk, omdat voor dit gewas vaste prijzen gelden.

Opbrengsten en kosten

De fysieke opbrengsten in kg van de consumptieaardappelen zijn sterk gedaald ten opzichte van vorig jaar. De voorlopige oogstramingen wijzen op een daling tot ruim 43 ton per ha. Door kwaliteitsproblemen zoals doorwas, zal de uitval bovendien hoog zijn. De prijsverwachtingen voor goede aardappelen zijn daardoor hoog. In het begin van het seizoen zijn veel partijen aardappelen met bewaarproblemen versneld afgeleverd aan de fabrieken. De fabrieken draaiden daarom op volle toeren. In veel contracten tussen boeren en verwerkers zijn de kwaliteitseisen naar beneden bijgesteld. Dit omdat anders te weinig product geleverd kon worden. Ook de productie per hectare van poot- en zetmeelaardappelen blijft duidelijk achter op de opbrengsten van andere jaren. De suikerproductie ligt dit jaar op 10,5 ton per hectare terwijl vorig jaar 11 ton werd gehaald. Ook de prijzen van suiker zijn fors gedaald door de Europese besluiten om het beleid te hervormen. De telers van suikerbieten worden voor 60% gecompenseerd voor deze prijsdaling door middel van toeslagrechten. De surplusbieten (voorheen C-bieten) kunnen waarschijnlijk tegen een redelijke prijs worden afgezet vanwege de toegenomen vraag naar suiker. De mengprijs op basis van het werkelijke suikergehalte (16,2%) komt dit jaar op ongeveer 40 euro per ton bieten uit. Bij graan bleef de door de droogte verwachte productiedaling beperkt en de kwaliteit van het product was goed. Omdat in grote graanproducerende landen de productie wel flink is afgenomen zijn de prijzen voor granen hoog. De kosten op de akkerbouwbedrijven zijn dit jaar verder toegenomen. Er is veel energie gestoken in het drogen van natte partijen uien en aardappelen. Met de huidige hoge elektriciteitsprijzen betekent dit een kostenstijging. Ook de berekende rentekosten zijn dit jaar toegenomen.

Opbrengsten-kostenverhouding en gezinsinkomen

De spreiding in resultaten tussen de bedrijven zal dit jaar erg groot zijn. Vooral de bedrijven zonder contract en met een goede kwaliteit aardappelen, kunnen profiteren van de hoge prijzen. Wordt er veel op contract geteeld, dan zal het hoge prijsniveau de resultaten niet echt kunnen opkrikken. Voor de akkerbouwbedrijven wordt een voorlopige rentabiliteit geschat van 93% (figuur 1). Bij dit niveau zal het gezinsinkomen uit bedrijf oplopen tot ongeveer 55.000 euro, een toename van meer dan 20.000 euro. Voor de zetmeelaardappelbedrijven zal dit jaar een mindere rentabiliteit opleveren dan vorig jaar. De geschatte rentabiliteit daalt tot 74%. Vooral de lage aardappelproductie in combinatie met vaste prijzen is hiervan de oorzaak. Het gezinsinkomen uit bedrijf zal hierdoor halveren ten opzichte van vorig jaar tot bijna 16.000 euro.



Meer informatie:

Rapport 1.06.04 *Actuele ontwikkelingen van bedrijfsresultaten en inkomens 2006*