



foto: W. De Geest

# CORRECT GEBRUIK VAN RUGSPUITEN EN HANDSPUITEN

## AANSCHAF TOESTEL, DOPTYPES EN GEBRUIK

Rugspuiten en handspuiten worden frequent gebruikt door zowel professionelen als particulieren. Bij gebruik wordt vaak weinig of geen aandacht besteed aan de afstelling, reiniging, spuitmethode of het onderhoud. Dikwijls wordt ook de gebruikte dosis gewasbeschermingsmiddel verhoogd om de onzekerheid van een onregelmatig spuitbeeld te compenseren. Nochtans kan ook met deze toestellen mits een goeie afstelling en spuittechniek een uniform spuitbeeld worden bekomen.

.....  
*Johan Declercq – Instituut voor Landbouw en Visserij Onderzoek (ILVO)  
 Technologie en Voeding - Agrotechniek*

### Aanschaf van het spuittoestel

In eerste instantie ga je na welke oppervlakte je jaarlijks dient te bespuiten en het aantal spuitbeurten voor deze oppervlakte. Voor grotere oppervlakken en veelvuldig gebruik neem je best een degelijke professionele rugspuit. Rugspuiten zijn verkrijgbaar met tankvolumes van 10 tot 25 liter. Naast het opbouwen van de druk via een handzwengel zijn er ook toestellen op de markt met accu en elektromotor voor de drukopbouw. Vooral voor professionele gebruikers kan dit een interessant alternatief zijn. Als professionele gebruiker neem je ook best een toestel met ingebouwde drukregeling en eventueel een manometer op de spuitlans zodat de druk ter hoogte van de spuitdop constant blijft en bijgevolg ook het spuitbeeld.



Besluit je meestal kleinere oppervlaktes en minder frequent dan ben je beter af met een kleiner handgedragen toestel. Deze toestellen zijn eenvoudig in gebruik en zijn verkrijgbaar met tankvolumes van 5 tot 10 liter. Dit type wordt handmatig op druk gebracht vóór het uitvoeren van de bespuiting en er wordt eventueel bijgepompt wanneer de druk te sterk gedaald is tijdens de bespuiting.



Koop in de eerste plaats een degelijk toestel en let bij de aanschaf vooral op de kwaliteit en degelijkheid van de gebruikte materialen. Een degelijk toestel kan mits correct gebruik en onderhoud jarenlang meegaan. Kies

een toestel met een stevig spuitvat met duidelijke en ook leesbare maataanduiding en een goeie lans met voldoende lange toevoerleiding. Interessant is ook een windkap aan te schaffen om bespuitingen bij winderig weer mogelijk te maken.





ISO codering	Persfilter (mesh)	Liter per minuut bij 2 bar	Liter per ha bij 6 km/u en 2 bar
Oranje 01	100	0.33	65
Groen 015	80	0.49	98
Geel 02	80	0.65	131
Lila 025	50	0.82	164
Blauw 03	50	0.98	196
Rood 04	50	1.31	261
Bruin 05	50	1.63	327
Grijs 06	50	1.96	392
Wit 08	50	2.61	523

▲ ISO codering doppen, maaswijdte filter en toegepast debiet en volume bij 2 bar en 6km/u.

Wat betreft de spuitdoppen moet zeker een standaard spleetdop bijgeleverd worden en eventueel kan ook een werveldop (al dan niet regelbaar) voorzien worden. Controleer ook of een dopfilter aanwezig is in de lans en of de doppen gemakkelijk kunnen vervangen worden.

Doppen zijn er in verschillende maten en types en meestal wordt de standaard ISO kleurcodering gehanteerd. Ieder kleur geeft een ander debiet bij dezelfde druk. Zo kan in functie van de waterhoeveelheid die je wenst te verbruiken een andere dopmaat geselecteerd worden.

### Gebruikte dooptypes

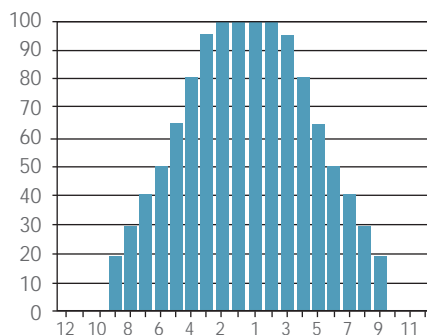
Voor het bespuiten van vlakken zoals paden, parkings, gazons, moestuinen, enz., wordt het best een spleetdop gebruikt. Spleetdoppen geven een piramidevormige verdeling waarbij in het centrum van de dop de afgifte het grootst is en afneemt naar de buitenzijde van het spuitbeeld toe.

Wanneer bomen of struiken moeten bespoten worden of voor gerichte puntbespuitingen kan je eventueel een werveldop gebruiken. Sommige fabrikanten bieden ook regelbare werveldoppen aan, waarbij het spuitbeeld van de werveldop naar wens kan bijgesteld worden.

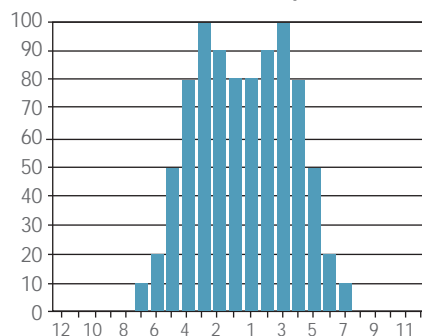
### Hoe best een bespuiting uitvoeren met een spleetdop?

Voor het bespuiten van gemakkelijk beloopbare vlakken met lage of zonder begroeiing (paden, parkings, gazons,...) voer je de bespuiting best uit in rechte banden. Hierbij monteert je de spleetdop dwars op de looprichting. Zorg voor een comfortabele loophouding en gebruikshoogte van de spuitlans (best beneden

### Spleetdop Tophoek 110°



### Holle werveldop



▲ Verdeling spleetdop en holle werveldop.

0.5m) en bespuit een eerste band meegaand met de langste zijde van de te bespuiten oppervlakte. Voor de volgende band hou je het centrum van de spuitdop boven de rand van de vorige bespoten band. Werk op dezelfde manier de volgende spuitbanden af tot het oppervlak volledig bespoten werd. Op deze manier krijg je een egaal spuitbeeld.



▲ Bespuiting uitvoeren in banen met spleetdop.

Wanneer je dichtere gewassen wil bespuiten en het bijgevolg moeilijker is om in smalle banden te spuiten, dan werk je beter met brede zwaaibewegingen. Monteer hiertoe je spleetdop evenwijdig met de looprichting. Bij de bespuiting loop je best met vaste tred achteruit bij het uitvoeren van een gelijkmatige zwaaibeweging, ervoor zorgend dat bij iedere zwaaibeweging het dopcentrum zich ongeveer boven de rand bevindt van de bespoten zone uit de vorige zwaaibeweging. Op deze manier kan je in één werkgang een grotere breedte meenemen. Door achteruit te lopen vermijd je contact met het reeds bespoten gewas.

### Hoe best een bespuitingen uitvoeren met een werveldop?

Voor het uitvoeren van bespuitingen in struiken, bomen of hogere gewassen in de moestuin kan je eventueel de werveldop gebruiken. Probeer niet alleen de buitenzijde van de plant of struik gelijkmatig te bespuiten, maar interessant is ook de onderkant van het blad te bespuiten door de spuitlans naar de bovenzijde te richten in het gewas. Bij een bedekking van de onderzijde van het blad heb je veel minder risico op afspoeling van het blad en zal het middel bijgevolg langer op het blad blijven, wat vooral bij fungiciden belangrijk is. Ook bij insecticiden probeer je best de onderkant van het blad mee te nemen omdat het ongedierte zich dikwijls op de onderkant van het blad schuilhoudt. ■

(vervolgt)