



Beroepsbevolking in de glastuinbouw

Verkennde studie in het Westland en De Kring

P.C.M Vermeulen, J.K. Nienhuis, R.W. van der Meer en A.T.M. Hendrix

Praktijkonderzoek Plant & Omgeving
Sector Glastuinbouw
December 2001

PPO Glas
LEI
IMAG

PPO 527

© 2001 Wageningen, Praktijkonderzoek Plant & Omgeving B.V.

Alle rechten voorbehouden. Niets uit deze uitgave mag worden verveelvoudigd, opgeslagen in een geautomatiseerd gegevensbestand, of openbaar gemaakt, in enige vorm of op enige wijze, hetzij elektronisch, mechanisch, door fotokopieën, opnamen of enige andere manier zonder voorafgaande schriftelijke toestemming van Praktijkonderzoek Plant & Omgeving.

Praktijkonderzoek Plant & Omgeving B.V. is niet aansprakelijk voor eventuele schadelijke gevolgen die kunnen ontstaan bij gebruik van gegevens uit deze uitgave.

Publicatienr. 527, € 30,-

Dit onderzoek is uitgevoerd in samenwerking met:



IMAG



LEI

Praktijkonderzoek Plant & Omgeving

Sector Glastuinbouw

Adres : Kruisbroekweg 5, Naaldwijk
: Postbus 8, 2670 AA Naaldwijk
Tel. : 0174 - 636700
Fax : 0174 - 636835
E-mail : infoglastuinbouw@ppo.dlo.nl
Internet : www.ppo.dlo.nl

Inhoudsopgave

1	Inleiding	5
1.1	Personeelsvoorziening	5
1.2	Arbeidsproblematiek	5
1.3	Probleemstelling onderzoek	6
1.4	Doelstelling onderzoek	7
1.5	Afbakening	7
1.6	Leeswijzer	7
2	Ontwikkeling arbeidsbehoefte	9
2.1	Arealen	9
2.2	Arbeidsbehoefte teelten	9
2.3	Werkgelegenheid	10
2.4	Conclusies	12
3	Arbeidsfilm	13
3.1	Paprika	13
3.2	Tomaat	14
3.3	Komkommer	14
3.4	Chrysan	15
3.5	Roos	16
3.6	Gerbera	17
3.7	Seizoenspatroon	18
3.8	Conclusies	18
4	Personeelsmix, opbouw beroepsbevolking	19
4.1	Paprika	20
4.2	Tomaat	20
4.3	Komkommer	21
4.4	Chrysan	22
4.5	Roos	22
4.6	Gerbera	23
4.7	Seizoenseffecten	23
4.8	Conclusies	24
5	Effecten schaalvergroting	25
5.1	Bedrijfs grootte	25
5.2	Effecten op personeelsmix	26
5.3	Conclusies	28
6	Visie op komend decennium	29
6.1	Ontwikkeling bedrijfs grootte	29
6.2	Ontwikkeling arbeidsbehoefte - werkgelegenheid	29
6.3	Conclusies	32
7	Aanbevelingen	33
	Samenvatting	35

Literatuur	37
bijlage 1 Arealen naar bedrijfsgrootte	39
bijlage 2 Aantal bedrijven naar bedrijfsgrootte	40
bijlage 3 Gemiddelde bedrijfsgrootte bedrijven naar bedrijfsomvang	41
bijlage 4 Opbouw beroepsbevolking glastuinbouw in het Westland en De Kring	42

1 Inleiding

1.1 Personeelsvoorziening

In de landbouw zijn in totaal 282.000 arbeidskrachten (LEI/CBS, 2001) regelmatig werkzaam. Daarvan zijn 194.000 gezinsarbeidskrachten (ondernemers en gezinsleden) en 88.000 niet-gezinsarbeidskrachten. In 2000 werkten in de totale primaire tuinbouwsector ongeveer 115.000 arbeidskrachten (EIM, 2001). Het aantal eigenaren en meewerkende gezinsleden bedroeg ruim 39.000, terwijl het aantal werknemers ruim 75.000 personen omvatte. Van deze 75.000 medewerkers werkten bijna 45.000 personen in de glastuinbouw. Hiervan is 88% in vaste dienst en zijn 12% tijdelijke krachten.

Informatie over de niet-regelmatig werkzame arbeidskrachten is niet direct statistisch voorhanden. Echter uit diverse informatiebronnen is wel een schatting te maken om hoeveel personen en arbeidsuren het gaat. Het EIM (EIM, 1999) heeft informatie over het aantal mensweken waar per bedrijf een beroep wordt gedaan op losse en tijdelijke arbeid. Glasgroentenbedrijven trekken jaarlijks 45 mensweken aan via tijdelijke contracten en losse arbeid. Glasbloemenbedrijven trekken op die manier jaarlijks ruim 38 mensweken aan. In 2000 waren er in Nederland ongeveer 2.600 glasgroenten- en 5.300 glasbloemenbedrijven, tezamen trekken deze ongeveer 7.000 mensjaren losse en tijdelijke arbeid aan. Per glastuinbouwbedrijf zijn jaarlijks ongeveer 7 losse arbeidskrachten werkzaam (Goudswaard, 1997). Dit betreft dus afgerond ongeveer 55.000 personen. In 1994 (Goudswaard, 1997) bestond ruim 50% van het aantal personeelsleden op glastuinbouwbedrijven uit niet vaste arbeidskrachten, zowel bij de mannen als de vrouwen. Dit percentage is de laatste jaren alleen maar toegenomen vanwege een grotere inzet van loonbedrijven die personen leveren en uitzendbureaus (EIM, 2001).

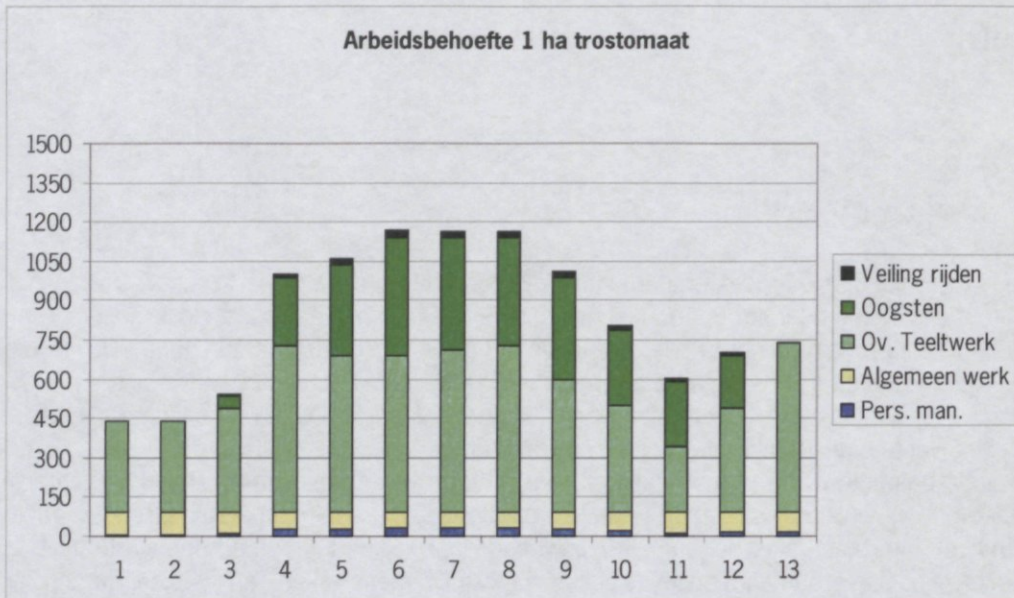
In 1998 zette de glastuinbouw ongeveer 4.750 mensjaren in via uitzendbureaus en loonbedrijven. In 2000 was dat opgelopen naar ruim 8.500 mensjaren. Hoeveel personen dit omvat is moeilijk in te schatten echter gezien het seizoenspatroon van de tewerkstelling van tijdelijke krachten (EIM, 2000) waren dat in 2000 minimaal 25.000 personen. Naar schatting worden er dus nog 30.000 personen via andere kanalen (waarbij het informele circuit en advertenties het meest gebruikt worden) aangetrokken.

De diverse getallen in dit overzicht stemmen niet altijd met elkaar overeen omdat in het ene geval personen worden bedoeld en in het andere geval mensjaren. De strekking van dit stuk is evenwel dat de glastuinbouw relatief veel werkt met deeltijd arbeid en tijdelijke krachten. Dit wordt veroorzaakt door de karakteristiek van de arbeidsverdeling over het jaar van de geteelde gewassen in de glastuinbouw (Goudswaard, 1994). Met name hierdoor zijn de problemen aangaande de personeelsvoorziening groot.

Het verloop van vast personeel in de glastuinbouw is niet groot. In 1998 was de instroom 5.5 % en de uitstroom 5%. In 2000 was dit respectievelijk 8 en 5.5%. De uitstroom is minder dan het overall- percentage van de primaire tuinbouwsector (5 resp. 7%) en veel minder dan de uitstroom in de niet-primaire tuinbouwsector (veilingen, handel, verwerkende industrie, hoveniers). Daar bedroeg de uitstroom in 1998 en 2000, 7 resp. 9% (EIM, 2001).

1.2 Arbeidsproblematiek

De glastuinbouw kent een zeer onregelmatige arbeidsverdeling. Vooral bij de groenten en in iets mindere mate bij de bloemen is de arbeidsbehoefte zeer onregelmatig over het jaar verdeeld. Na een rustige periode in de winter volgen een zeer druk voorjaar en een nog drukkere zomer, gevolgd door een afnemende arbeidsbehoefte in herfst en winter. Vanwege deze onregelmatige verdeling over het jaar wordt een groot beroep gedaan op tijdelijke arbeidskrachten. In figuur 1 wordt een karakteristieke arbeidsfilm van een glastuinbouwbedrijf gepresenteerd. Het betreft in dit geval de verdeling van de arbeid van tomaten over dertien perioden.



figuur 1 Arbeidsfilm trostomaat

Deze verdeling is min of meer representatief voor de arbeidsverdeling gedurende het jaar voor veel glastuinbouwgewassen. Deze onregelmatige arbeidsverdeling heeft tot gevolg dat de arbeidsvoorziening niet alleen met vaste medewerkers is op te lossen. Naast vaste medewerkers zijn gedurende een groot gedeelte van het jaar tijdelijke krachten nodig om de pieken op te vangen.

Hoewel het aanbod aan laaggeschoolde werkzoekenden in principe groot genoeg is, bieden zij zich om allerlei redenen niet aan voor werk in de tuinbouw sector. Redenen hiervoor zijn het ontbreken van werkzekerheid, de arbeidsomstandigheden, onbekendheid met het werk in de agrarische sector, de geringe prioriteit van de sector bij de arbeidsbemiddeling door arbeidsbureaus en een slecht imago van de sector (Goudswaard, 1994).

Dit alles maakt dat werkzoekenden onbekend zijn en blijven met de agrarische sector en dat agrarische ondernemers onbekend zijn en blijven met verlangens en eisen van de werkzoekenden. Om meer mensen naar de bedrijfstak te leiden en vast te houden zal dus meer aandacht gegeven dienen te worden aan het imago van de sector bij werkzoekenden en aan het vast houden van mensen die eenmaal in de sector zijn gaan werken.

1.3 Probleemstelling onderzoek

De glastuinbouw ondergaat op dit moment grote veranderingen. Om er enkele te noemen; verplaatsing door nieuwe woningbouwlocaties; reconstructies; verzadiging van de markt; kwaliteitsbeheersing; milieueisen; certificering; gestegen energieprijzen en liberalisering van de energie. Dit heeft enerzijds geleid tot vestiging en uitbreiding van de glastuinbouw buiten traditionele gebieden als het Westland en de Kring en anderzijds tot intensivering en schaalvergroting van bedrijven. Hierdoor verandert de samenstelling van het personeel, de personeelsmix, op de bedrijven. Mede hierdoor neemt op de bedrijven het aandeel eigen arbeid af ten gunste van het aandeel niet gezinsarbeid. Dit leidt tot de volgende vragen:

- Hoe worden op bedrijfsniveau deze veranderingen vertaald naar de personeelsmix en wat zijn de gevolgen voor de personeelsvoorziening?
- Wat heeft dit voor gevolgen voor de regionale vraag naar tuinbouw personeel?
- Wat zijn de verwachtingen voor de komende jaren?

1.4 Doelstelling onderzoek

Een beeld te vormen over de ontwikkelingen van de kwantitatieve en kwalitatieve arbeidsbehoefte voor de glastuinbouw, de invulling daarvan op bedrijfsniveau, de personeelsmix en verandering op regionaal niveau. Hierover een visie te ontwikkelen, over de te verwachten verschuivingen naar de toekomst, als voorzet voor een op te starten onderzoek naar de effecten van de herstructurering op de werkgelegenheid en voor een volgend jaar te starten arbeidsradar onderzoek voor de glastuinbouw.

1.5 Afbakening

Binnen deze voorstudie is ervoor gekozen om de ontwikkelingen in het Westland en de Kring als voorbeeld te nemen. Onder Westland wordt in het kader van dit onderzoek verstaan de gemeenten: Den Haag, Monster, 's Gravenzande, Naaldwijk, De Lier, Wateringen, Schipluiden en Maasland. Onder de Kring wordt verstaan de gemeenten: Bleiswijk, Berkel/Rodenrijs, Bergschenhoek, Pijnacker, Nootdorp, Zevenhuizen, Nieuwerkerk a/d IJssel, Moerkapelle en Waddinxveen. Deze gebieden zijn in 2000 samen goed voor 45 % van het glastuinbouw areaal in Nederland.

Als voorbeeld worden de gewassen paprika, tomaat, komkommer, rozen, chrysant en gerbera uitgewerkt. In Nederland zijn deze gewassen samen goed voor 48 % van het areaal in 2000 en resp. 46 % en 63 % voor het Westland en de Kring.

1.6 Leeswijzer

In hoofdstuk 2 wordt ingegaan op de arbeidsbehoefte van 6 bovengenoemde teelten en de daaruit volgende werkgelegenheid. In hoofdstuk 3 wordt in gegaan op de arbeidsfilm, de verdeling van de arbeidsbehoefte over het jaar. De invulling van deze arbeidsbehoefte, de zogenaamde personeelsmix komt aan de orde in hoofdstuk 4. Daarna worden de effecten van schaalvergroting behandeld in hoofdstuk 5. In hoofdstuk 6 wordt een visie gegeven op de toekomst, waarna in hoofdstuk 7 de aanbevelingen volgen. In de bijlagen is statistische informatie en verwerking opgenomen (CBS landbouwtelling).

2 Ontwikkeling arbeidsbehoefte

De werkgelegenheid in de glastuinbouw wordt beïnvloed door de volgende factoren:

- Areaal in het totaal en per gewas;
- Arbeidsbehoefte per gewas;

De invulling van deze arbeidsbehoefte, de personeelsmix, wordt op zijn beurt beïnvloed door:

- Teelt;
- Arbeidsfilm van de teelt;
- Bedrijfs grootte.

In dit hoofdstuk wordt in gegaan op de areaaleffecten van gewas en teelten op de arbeid en werkgelegenheid.

2.1 Arealen

Een belangrijke factor voor de werkgelegenheid in de glastuinbouw is het areaal. In tabel 1 is de ontwikkeling van het glastuinbouwareaal te zien. Voor het Westland en De Kring is dit gespecificeerd voor de zes belangrijkste gewassen paprika, tomaat, komkommer, roos, chrysanth en gerbera.

tabel 1 Areaal glastuinbouw in het totaal en voor de 6 belangrijkste gewassen in het Westland en De Kring:

Areaal glastuinbouw (ha)												
Jaar	1987	1992	1997	1999	2000							
Nederland	9054	10144	10072	10561	10526							
	Westland					De Kring					Samen	
Jaar	1987	1992	1997	1999	2000	1987	1992	1997	1999	2000	1987	2000
Totaal glastuinb.	3 389	3 539	3 304	3 344	3 248	1 076	1 226	1 343	1 470	1 431	4 465	4 679
Paprika	176	373	412	442	435	74	186	230	281	287	250	722
Tomaat	1 000	773	543	508	470	233	213	161	162	163	1 233	633
Komkommer	67	64	42	42	35	194	179	163	138	125	261	160
Roos	119	128	130	133	135	130	135	162	190	176	250	310
Chrysanth	302	368	347	362	350	54	65	66	59	54	356	403
Gerbera	65	54	58	62	64	65	52	83	97	101	131	164
Totaal 6 gewassen	1 730	1 760	1 531	1 548	1 487	751	830	866	927	906	2 481	2 393

(bron: CBS landbouwtellingen)

Uit deze gegevens komt naar voren dat het areaal in het Westland langzaam afneemt, terwijl het in de Kring gegroeid is. In beide gebieden samen is het areaal voor de zes gewassen licht afgenomen en lijkt zich te stabiliseren. In de Kring is het aandeel van deze gewassen met 63 % in 2000, belangrijker dan de 46 % in het Westland. In beide gebieden zien we een sterke areaaltoename van de paprika. De arealen roos, chrysanth en gerbera zijn licht toegenomen, terwijl de arealen van komkommers en tomaat sterk zijn afgenomen.

2.2 Arbeidsbehoefte teelten

Elke teelt kent zijn eigen arbeidsbehoefte. In tabel 2 is voor de zes gewassen de arbeidsbehoefte in mensjaar per ha weergegeven. Deze arbeidsbehoefte is in de loop van de jaren beïnvloed door de teeltduur, de productie en de mate van automatisering en mechanisatie.

tabel 2 Arbeidsbehoefte glastuinbouw voor de 6 belangrijkste gewassen:

Arbeidsbehoefte (mensjaar per ha)					
Jaar	1987	1992	1997	1999	2000
Paprika	3.4	4.3	4.8	5.2	5.1
Tomaat	5.3	5.4	5.9	5.9	6.2
Komkommer	4.0	4.4	5.0	5.7	6.3
Roos kleinbloemig	8.8	8.0	11.4	11.0	10.2
Roos grootbloemig	6.6	8.1	7.4	7.3	7.1
Chrysant	4.0	3.7	3.6	3.6	3.7
Gerbera grootbloemig	4.7	7.0	5.7	5.5	5.5
Gerbera kleinbloemig			8.1	8.5	8.5

(bron: PPO KWIN)

De toename van de arbeidsbehoefte van de vruchtgroenten is voor een groot deel het gevolg van enerzijds teeltduur verlenging en intensivering (plantdichtheid) en anderzijds de toename van de productie.

Toegenomen automatisering en mechanisering hebben dit niet kunnen compenseren.

Bij de snijbloemen heeft de toename van assimilatiebelichting geleid tot productieverhoging en daardoor tot een toename van de arbeidsbehoefte. Daarnaast speelt bij roos en gerbera de rassenkeuze, met de daarbij horende verschillen in productie, een belangrijke rol. De teelt van een kleinbloemig ras, zoals bij gerbera, leidt door de bijna dubbele takproductie tot een veel grotere arbeidsbehoefte. Automatisering en mechanisering hebben hier wel geleid tot een geleidelijke afname van de arbeidsbehoefte.

De kleinbloemige roos en gerbera vragen de meeste arbeid gevolgd door de grootbloemige roos, komkommer en tomaat. De chrysant vraagt de laagste arbeidsinzet.

In tabel 3 is op basis van veilingaanvoeren een raming gemaakt van het areaal klein en grootbloemige roos resp. gerbera.

tabel 3 Ontwikkeling van het areaal klein- en grootbloemige roos en gerbera :

Areaal glastuinbouw (ha)										
Jaar	Westland					De Kring				
	1987	1992	1997	1999	2000	1987	1992	1997	1999	2000
Roos	119	128	130	133	135	130	135	162	190	176
Schatting grootbloemig	52	56	61	78	92	57	59	75	112	120
Schatting kleinbloemig	67	72	70	55	43	73	76	86	78	55
Gerbera	65	54	58	62	64	65	52	83	97	101
Schatting grootbloemig			40	35	35			58	55	55
Schatting kleinbloemig			18	27	29			26	42	46

(bron: CBS landbouwtellingen en schatting PPO)

Het areaal kleinbloemige rozen is met bijna 30 % afgenomen, terwijl het areaal grootbloemige rozen bijna is verdubbeld.

De gerbera laat een omgekeerde beweging zien. Het areaal grootbloemige neemt hier af terwijl het areaal kleinbloemige juist toeneemt.

2.3 Werkgelegenheid

Om een indruk te krijgen van de ontwikkelingen van de werkgelegenheid in het Westland en de Kring is in tabel 4 voor de zes belangrijke gewassen de ontwikkeling weergegeven. Als basis zijn hiervoor de arbeidsbegrotingen gebruikt van het arbeidsprogramma van het PPO. Hierin wordt de arbeidsbehoefte geraamd op basis van ingewerkte medewerkers. De werkgelegenheid van deze zes gewassen is daarna opgehoogd voor het totale areaal in elk gebied. De som van beide gebieden is weer gebruikt om een schatting voor Nederland te maken.

Uit tabel 4 valt op te maken dat in beide gebieden het belang van paprika is toegenomen. Tomaat was het belangrijkste gewas maar is gehalveerd en daarmee op hetzelfde niveau gekomen als paprika. Samen zijn ze goed voor bijna 30 % van de werkgelegenheid. De roos en de gerbera zijn duidelijk in belang toegenomen.

tabel 4 Ontwikkeling van de werkgelegenheid glastuinbouw voor zes gewassen in het Westland en de Kring

Werkgelegenheid glastuinbouw (mensjaren)												
	Westland					De Kring					Samen	
	1987	1992	1997	1999	2000	1987	1992	1997	1999	2000	1987	2000
Paprika	600	1620	1970	2310	2225	255	810	1100	1475	1470	855	3 695
Tomaat	5265	4155	3225	2975	2905	1225	1145	960	950	1010	6 490	3 915
Komkommer	270	285	215	240	220	785	785	825	795	785	1 055	1 005
Roos kleinbloemig	590	575	790	600	435	640	610	980	860	570	1 230	1 005
Roos grootbloemig	350	450	445	565	655	380	475	555	810	855	730	1 510
Chrysant	1205	1365	1235	1290	1285	215	245	235	210	200	1 420	1 485
Gerbera (grootbl.)	310	380	225	190	190	305	360	325	300	300	615	490
Gerbera kleinbl.			145	225	245			210	355	385		630
Som zes gewassen	8590	8830	8250	8395	8160	3805	4430	5190	5755	5575	12 395	13 735
Opgehoogd naar hele regio	16830	17755	17800	18140	17825	5455	6545	8055	9125	8810	22 285	26 635
heel Nederland	45240	51935	56495	60415	60425							
Mensjaar per ha	5.0	5.2	5.6	5.7	5.6							

(bron: CBS landbouwtellingen en arbeidsprogramma PPO)

Bij de roos is hier de grootbloemige voor verantwoordelijk en bij de gerbera de kleinbloemige. De totale werkgelegenheid van beide gebieden is met 12 % toegenomen. Voor heel Nederland geldt een toename van ruim 30 %, omdat het areaal buiten het ZHG ook is toegenomen. Ook laat deze tabel zien dat de werkgelegenheid per ha in deze periode met ruim 10 % is toegenomen.

tabel 5 Ontwikkeling van de werkgelegenheid glastuinbouw voor zes gewassen in het Westland en de Kring

Werkgelegenheid glastuinbouw (aje = 2000 uur)												
	Westland					De Kring					Samen	
	1987	1992	1997	1999	2000	1987	1992	1997	1999	2000	1987	2000
Paprika	747	1367	1573	1979	1669	470	676	927	1055	1157	1 217	2 826
Tomaat	4197	3243	2303	2471	2283	1201	1004	1208	948	923	5 398	3 206
Komkommer	250	262	203	198	150	706	716	848	558	519	956	669
Roos	749	749	1026	997	1110	746	910	1151	1163	1364	1 495	2 474
Chrysant	1210	1132	1360	1328	1382	240	222	248	235	301	1 450	1 683
Gerbera	340	257	401	423	545	295	193	500	494	658	635	1 203
Som zes gewassen	7493	7010	6866	7396	7139	3658	3721	4882	4453	4921	11 151	12 060
Opgehoogd naar Totaal hele regio	16163	15770	16873	17249	16609	5758	5637	7732	7488	8298	21 921	24 907
heel Nederland	40700	42030	49365	50570	53055							
Gecorrigeerd mj (mj = 1750 uur)	46514	48034	56417	57794	60634							
Mensjaar per ha	5.1	4.7	5.6	5.5	5.8							

(bron: CBS landbouwtellingen)

In tabel 5 zijn de gegevens vanuit de landbouwtelling van het CBS weergegeven. Deze komen lager uit dan de gegevens uit tabel 4. Het CBS gaat uit van 2000 uur per jaar, terwijl wij in onze berekeningen uitgaan van 1750 effectieve uren per jaar. In de laatste regel zijn de opgehoogde getallen voor Nederland weergegeven. Het gevonden getal van ruim 60.400 mensjaar lijkt op de gegevens van het CBS, die na correctie

naar mensjaren van 1750 uur op circa 60.600 uitkomen.

2.4 Conclusies

Gedurende de onderzoeksperiode 1987 tot 2000 is het areaal glastuinbouw in Nederland licht toegenomen en wel met ongeveer 1% per jaar. In het Westland is het areaal met circa 4 % gedaald en in de Kring is het areaal met 33 % is gestegen. Beide gebieden tezamen laten een geringe toename van de oppervlakte zien.

Tussen 1987 en 2000 is het aandeel van de onderscheiden gewassen, zowel landelijk als regionaal (Westland en De Kring) aan sterke verschuivingen onderhevig geweest. De oppervlakte paprika is ongeveer verdrievoudigd, het areaal tomaten is ongeveer gehalveerd, het areaal komkommers is sterk afgenomen, de oppervlakte roos, chrysant en gerbera is licht uitgebreid.

De arbeidsintensiteit van de gewassen is sterk toegenomen. Er komen grote verschillen in arbeidsbehoefte tussen de gewassen voor. Wisseling van gewas heeft daardoor effecten voor de werkgelegenheid. De arbeidsbehoefte per hectare is met ruim 10 % toegenomen.

De totale werkgelegenheid is mede door de productiestijging, ondanks de areaalverschuivingen tussen de gewassen en de toegenomen mechanisatie in de Kring met 44 %, in het Westland met 3 % en landelijk met circa 30 % toegenomen.

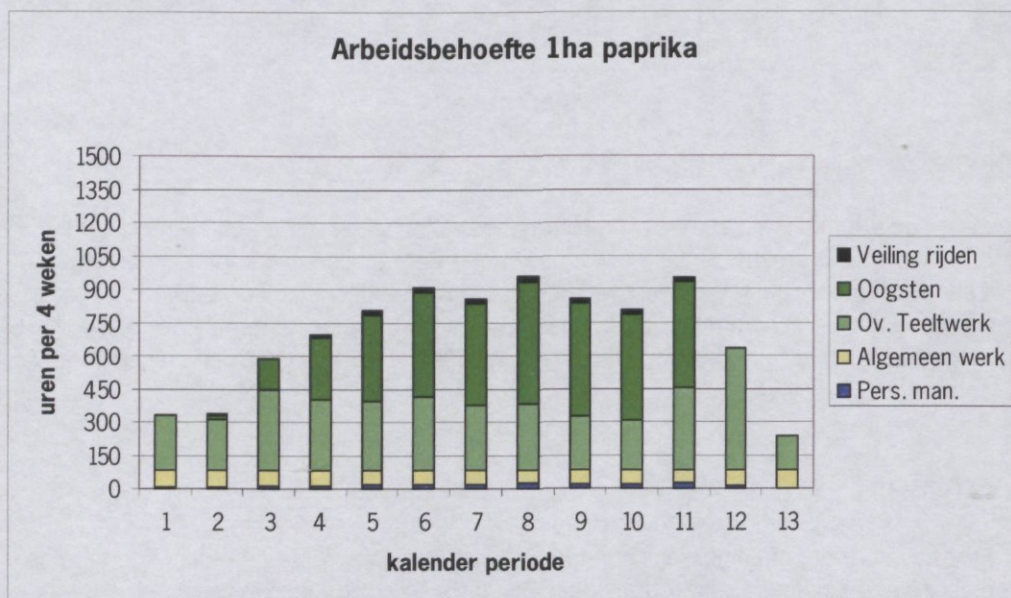
3 Arbeidsfilm

Binnen de glastuinbouw bestaat een groot deel van de werkzaamheden uit oogstwerkzaamheden. Deze zijn afhankelijk van het productieverloop. Dit productieverloop wordt bij de vruchtgroenten en de snijbloemen sterk beïnvloed door de hoeveelheid instraling. Dit betekent voor de meeste gewassen dat er in de zomer een grote piek is in de arbeidsbehoefte en er in de winter een veel lagere arbeidsbehoefte ontstaat. Een tweede piek in de arbeidsbehoefte is de teeltwisseling. De vruchtgroenten kennen minimaal één teeltwisseling per jaar. De snijbloemen kennen meerjarige gewassen, zoals roos en gerbera, maar ook gewassen waar meerdere keren per jaar geplant wordt zoals chrysant. Na de teeltwisseling is er meestal een lagere arbeidsbehoefte, omdat het gewas nog niet in productie is en het werk dan alleen uit gewaswerkzaamheden bestaat.

In de volgende paragrafen wordt van zes belangrijke gewassen de arbeidsbehoefte per 4 weken besproken. Daar worden de arbeidsbehoefte voor personeelsmanagement, algemeen werk, oogsten, veiling rijden en overig teeltwerk apart in de figuren weergegeven.

3.1 Paprika

Bij paprika is op een bedrijf van 1 ha op jaarbasis voor 5.1 man jaar werk.



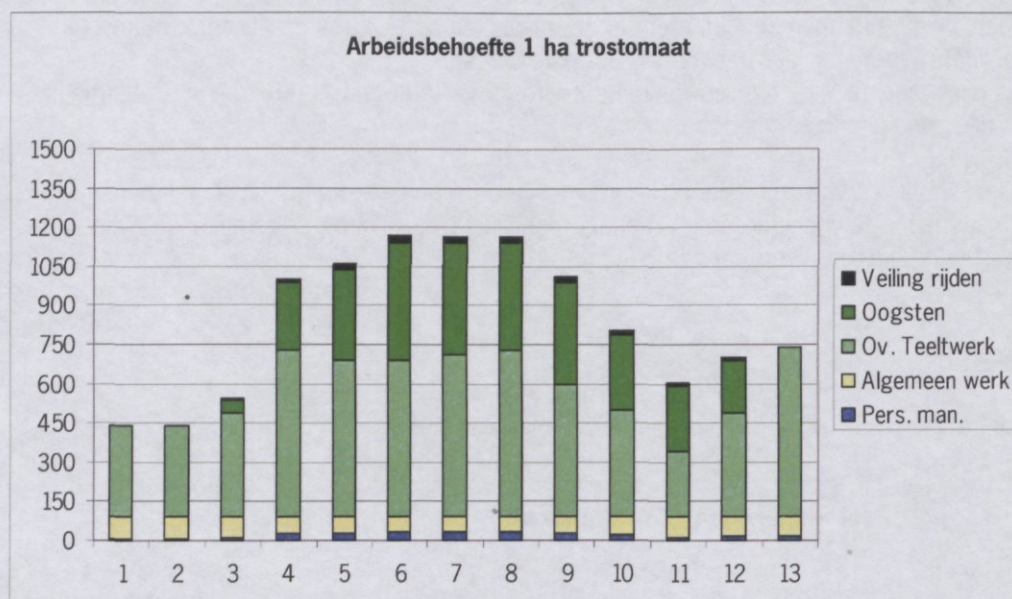
figuur 2 Arbeidsfilm paprika (bron: PPO arbeidsprogramma)

Uit de figuur blijkt dat in de zomer er twee tot drie keer zoveel werk is dan in de winter. In de winter, periode 13 tot en met 2, is er voor slechts twee personen per ha voldoende werk. Voor nog eens twee personen is er in 3 perioden werk. Gedurende slechts 7 perioden is er voldoende werk voor 6 personen. De pieken worden hier bepaald door de oogstwerkzaamheden en de teeltwisseling in periode 12. De overige teeltwerkzaamheden hebben een veel regelmatig patroon.

De paprika kent verschillende kleuren. De belangrijkste zijn rood, groen en geel. Door productie- en rasverschillen is de hoogte van de arbeidsbehoefte bij de verschillende kleuren verschillend. De arbeidsfilm is echter hetzelfde. Bovenstaand figuur is gemaakt voor de teelt van rode paprika. Groene en gele paprika hebben een hogere arbeidsbehoefte.

3.2 Tomaat

De tomaat kent verschillende typen teelten; ronde tomaat los, trostomaten, vlees- en cherrytomaten. De teelt van trostomaten heeft in de jaren negentig de teelt van losse tomaten voor een flink deel vervangen. De arbeidsfilm van de eerste drie teelten heeft een vergelijkbaar verloop. De teelt van cherrytomaat vraagt extra veel oogstarbeid. Trostomaat neemt ruim 55 % van het tomatenareaal in beslag en ronde losse tomaten ruim 27 % gevolg door de vleestomaat met ruim 13 %.



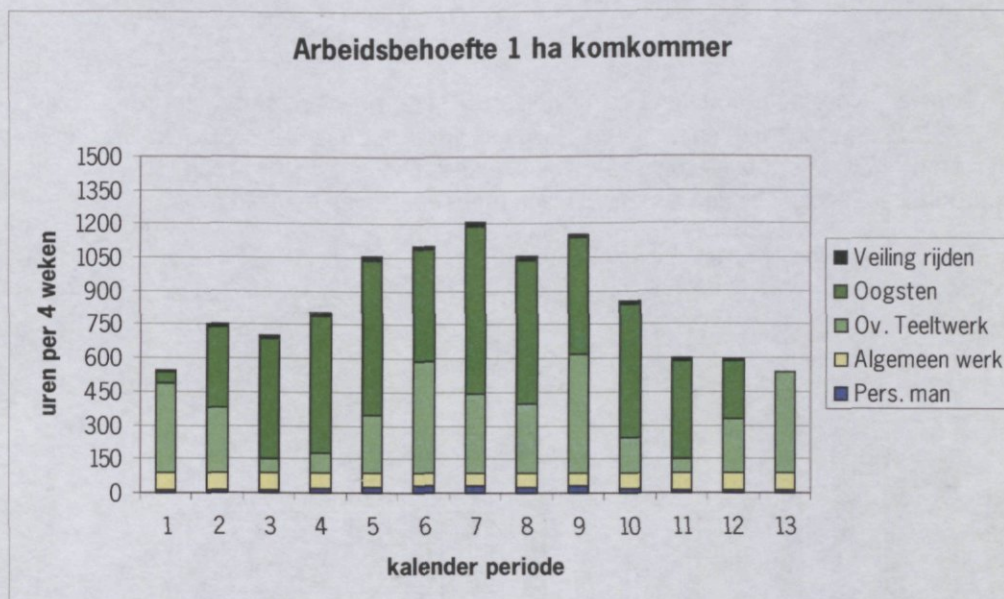
figuur 3 Arbeidsfilm trostomaat (bron: PPO arbeidsprogramma)

Bij de tomaat is net als bij de paprika in de zomer twee tot drie maal zoveel werk als in de winter. Op een bedrijf van 1 ha is op jaarbasis voor zes mensjaar werk. In de winter is er slechts werk voor 3 personen. Voor nog eens 16 weken is er voor 4 personen werk, terwijl er gedurende de zeven zomerperiodes voor 5 tot 7 personen werk is. De oogstwerkzaamheden zorgen hier voor de grote pieken, net als de teeltwisseling in periode 13. De overige teeltwerkzaamheden volgen hier echter ook het stralingspatroon en kennen in de zomermaanden hun top.

3.3 Komkommer

Bij de komkommer wordt twee of driemaal per jaar een teelt gestart. Ook hier is de arbeidsbehoefte in de zomer twee tot driemaal zo hoog als in de winter maanden. Op jaarbasis is er voor zes mensjaar werk.

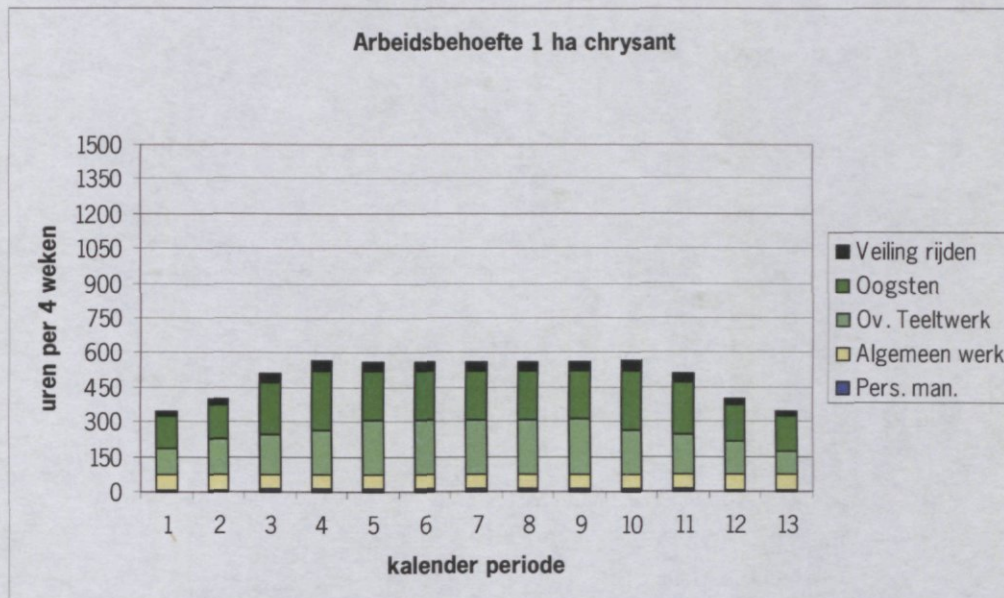
Het hier meegenomen voorbeeld gaat om een teelt met drie plantingen per jaar. Gedurende de wintermaanden, periode 11 tot en met 1 is er voor 3 tot 4 personen werk. In het voorjaar, periode 2 tot 4 is er ruimte voor één extra persoon, terwijl er in de zomermaanden voor ruim 7 mensen werk is. De oogst vraagt het leeuwendeel van het werk. Door de drie teeltwisselingen is er veel variatie in de hoeveelheid gewaswerkzaamheden.



figuur 4 Arbeidsfilm komkommer (bron: PPO arbeidsprogramma)

3.4 Chrysant

Op een chrysantenbedrijf van 1 ha is op jaarbasis voor 3.5 mensjaar werk.

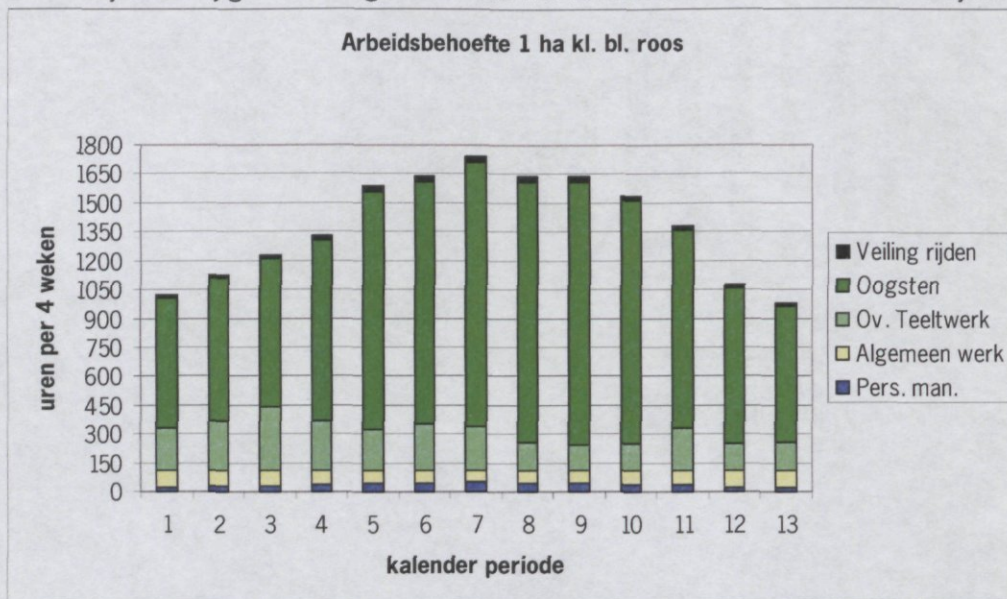


figuur 5 Arbeidsfilm chrysant (bron: PPO arbeidsprogramma)

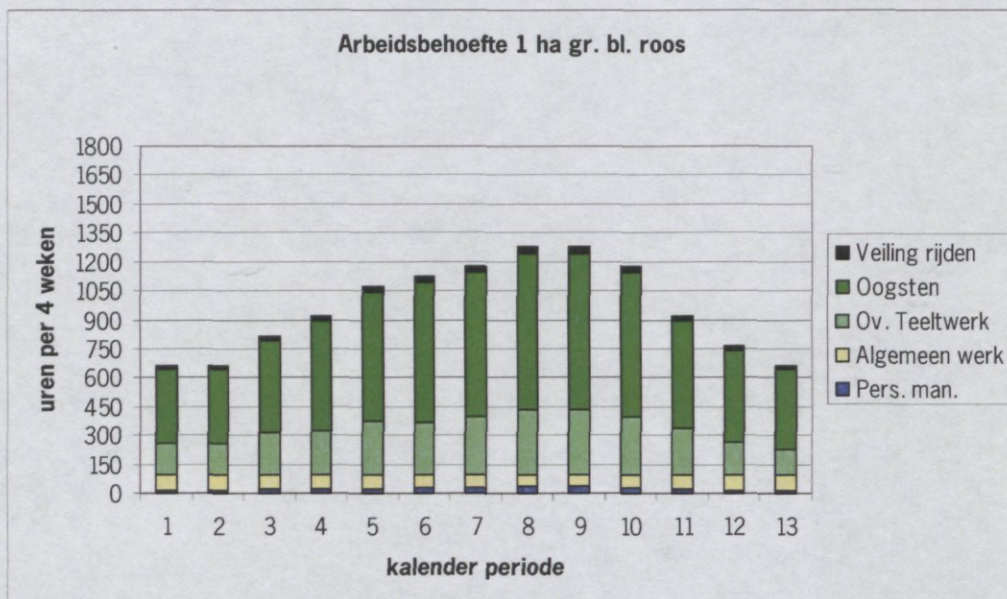
Om tot een regelmatig aanbod van bloemen te komen wordt op een chrysantenbedrijf ruim veertig keer geplant. Dit zijn 3.5 tot 4 teelten per jaar. Hierdoor is de arbeidsfilm veel vlakker dan bij andere gewassen. In de twee winterperiodes is er werk voor circa 2 personen en dit loopt snel op tot tussen de 3 en 4 personen. De belangrijkste werkzaamheden zijn het planten en 10 tot 13 weken later het oogsten. In de wintermaanden kan door de langere teeltduur niet meer elke week geplant worden.

3.5 Roos

Bij de roos is het ras bepalend voor de productie. Een kleinbloemig ras produceert tweemaal zoveel takken als een grootbloemig ras. Deze verschillen hebben weer gevolgen voor de oogstarbeid. De oogstwerkzaamheden beslaan ruim 60 % van de totale arbeid. De teelt van kleinbloemige rozen vraagt op 1 ha bijna tien mensjaar en bij grootbloemige rozen kan worden volstaan met circa zeven mensjaar.



figuur 6 Arbeidsfilm kleinbloemige roos (bron: PPO arbeidsprogramma)

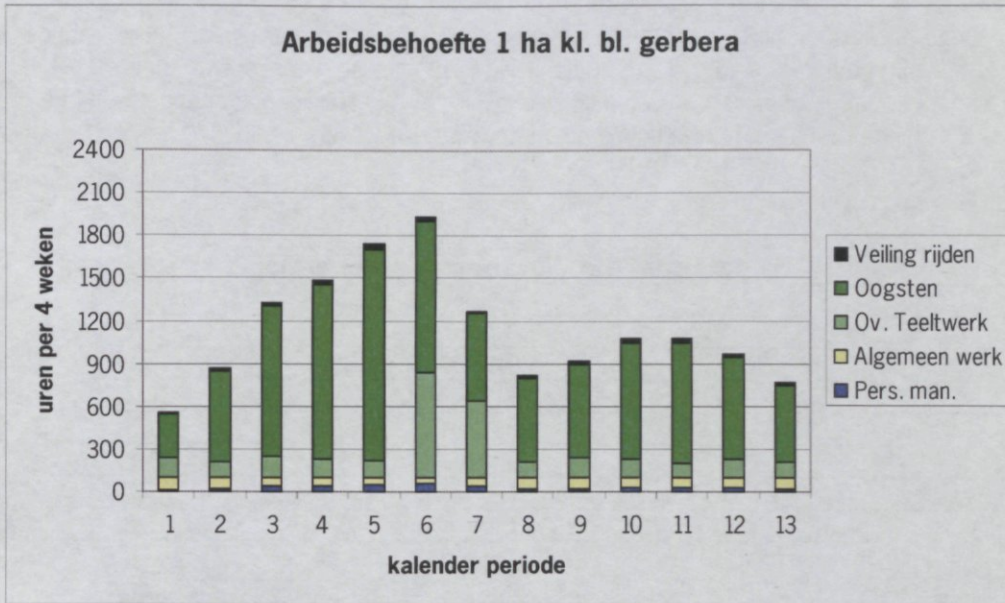


figuur 7 Arbeidsfilm grootbloemige roos (bron: PPO arbeidsprogramma)

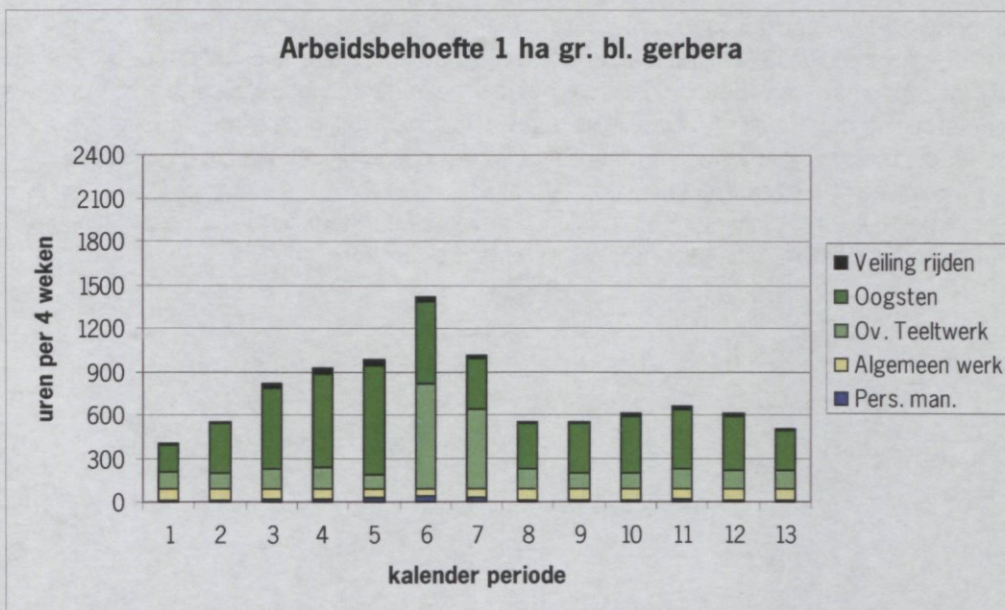
In periode 12 t/m 2 is in de kleinbloemige roos werk voor circa 7 personen en in de grootbloemige voor circa 4 personen. Dit loopt op tot 10 à 11 personen in de zes zomerperioden bij kleinbloemige rozen en 7 tot 8 personen bij de grootbloemige rozen.

3.6 Gerbera

De laatste jaren is de teelt van kleinbloemige gerbera's sterk opgekomen. Deze teelt is op jaarbasis goed voor 8.5 mensjaar werk, terwijl dit bij de grootbloemige tot 5.5 mensjaar beperkt blijft. Gerbera is meestal een twee tot driejarige teelt. In de figuur is de gemiddelde arbeidsbehoefte per jaar voor deze meerjarige teelt weergegeven. Dit is gedaan voor een klein en een grootbloemige teelt.



figuur 8 Arbeidsfilm kleinbloemige gerbera (bron: PPO arbeidsprogramma)



figuur 9 Arbeidsfilm grootbloemige gerbera (bron: PPO arbeidsprogramma)

Bij de kleinbloemige gerbera is er in periode 1 werk voor bijna 4 personen en bij grootbloemige voor ruim 2 personen. In periode 2 en 8 tot en met 13 is er in de kleinbloemige gerbera werk voor 6 à 8 personen, terwijl dit bij de grootbloemige gerbera niet boven de 4 à 5 personen komt. Periode 6 en 7 kennen door de teeltwisseling een grote arbeidspiek; voor de kleinbloemige gerbera is er resp. werk voor 18 en 12

personen, bij de grootbloemige gerbera is dit resp. 14 en 10 personen. In het voorjaar, periode 3 t/m 5 is er bij de kleinbloemige werk voor 10 à 12 personen en bij de grootbloemige gerbera 6 à 7 personen. De gerbera kent een zeer onregelmatige arbeidsfilm.

3.7 Seizoenspatroon

Uit de figuren in de vorige paragrafen blijkt de hoogste arbeidsbehoefte in de zomer vaak 2 tot 3 maal de behoefte in de winter te zijn. In tabel 6 is voor de zes belangrijkste gewassen weergegeven hoe de verdeling van de arbeidsbehoefte is over de kwartalen. Hieruit blijkt dat de totale arbeidsbehoefte in het 2^{de} en 3^{de} kwartaal circa 2 maal de arbeidsbehoefte is van die in de winterkwartalen.

tabel 6 Arbeidsbehoefte in mensjaren per ha

mj per ha	1^{ste} kwartaal	2^{de} kwartaal	3^{de} kwartaal	4^{de} kwartaal
Paprika	0.8	1.5	1.6	1.2
Tomaat	1.0	2.0	1.9	1.3
Komkommer	1.3	1.9	2.0	1.1
Roos kleinbloemig	2.1	2.9	3.0	2.2
Roos grootbloemig	1.3	2.0	2.3	1.5
Chrysant	0.8	1.0	1.0	0.8
Gerbera grootbloemig	1.1	2.1	1.2	1.1
Gerbera kleinbloemig	1.8	3.1	1.8	1.8

3.8 Conclusies

De glastuinbouw kent een duidelijk seizoenspatroon. Voor de meeste gewassen is de arbeidsbehoefte in de zomer twee keer zo hoog als in de winter met in pieken van 3 maal de laagste arbeidsbehoefte. Die pieken zijn deels een gevolg van de variatie in productie die door het jaar heen de zonnestraling volgt. Hierdoor liggen de pieken in de arbeidsbehoefte bij de verschillende gewassen meestal in dezelfde periode. De teeltwisseling tegen het eind van het jaar bij de vruchtgroenten zorgt ook voor een piek in de arbeid, die meestal gevolgd wordt door een rustige periode.

Tussen de gewassen zijn er wel verschillen in de arbeidsfilm. Chrysant kent door het grote aantal plantingen per jaar een gelijkmatigere arbeidsfilm dan bijvoorbeeld tomaten of gerbera.

4 Personeelsmix, opbouw beroepsbevolking

Voor de invulling van de arbeidsbehoefte wordt gebruik gemaakt van de arbeid van de ondernemer, gezinsleden, vaste en losse medewerkers. De groep losse medewerkers bestaat veelal uit huisvrouwen, scholieren en loonwerk. In tabel 7 is voor het Westland en de Kring het aantal arbeidsjaareenheden (aje), 2000 uur per jaar, weergegeven voor de verschillende soorten dienstverbanden. Daaronder is aangegeven om hoeveel personen het gaat. Hierbij is er vanuit gegaan dat een ondernemer gemiddeld per jaar een effectieve inzet heeft van 2200 uren. Voor de vaste medewerkers met een dienstverband van minder dan 10 uur is 350 uur per jaar gerekend, voor die met een dienstverband tussen 10 en 30 uur, 875 uur en voor die met een dienstverband van meer dan 30 uur 1500 uur per jaar. Voor gezinsleden is 875 uur en voor losse krachten 350 uur per jaar gerekend. In bijlage 4 is dezelfde rekenwijze toegepast voor de zes belangrijkste gewassen.

tabel 7 Aantal arbeidsjaareenheden en personen onderverdeeld naar de verschillende dienstverbanden voor het Westland en De Kring

	Westland					De Kring					Samen	
	1987	1992	1997	1999	2000	1987	1992	1997	1999	2000	1987	2000
Totaal AJE regio												
Ondernemer	4239	3950	3833	3460	3125	1287	1300	1405	1283	1191	5526	4316
Vaste kr. <10 uur	170	152	1043	1140	1356	133	141	740	541	750	303	2106
Vaste kr. 10 - 30 uur	862	1095	1750	1850	2100	370	357	850	887	1109	1232	3209
Vaste kr. >30 uur	5698	6518	6044	5329	5791	2884	2882	3097	2716	3177	8582	8968
Gezinsleden	2844	2248	2253	1778	1689	621	669	781	637	628	3465	2317
Losse krachten	2350	1807	1950	3692	2548	463	288	859	1424	1443	2813	3991
Totaal	16163	15770	16873	17249	16609	5758	5637	7732	7488	8298	21921	24907
Totaal personen regio												
Ondernemer	3854	3591	3485	3145	2841	1170	1182	1277	1166	1083	5024	3924
Vaste kr. <10 uur	971	869	5960	6514	7749	760	806	4229	3091	4286	1731	12034
Vaste kr. 10 - 30 uur	1970	2503	4000	4229	4800	846	816	1943	2027	2535	2816	7335
Vaste kr. >30 uur	7597	8691	8059	7105	7721	3845	3843	4129	3621	4236	11443	11957
Gezinsleden	6501	5138	5150	4064	3861	1419	1529	1785	1456	1435	7920	5296
Losse krachten	13429	10326	11143	21095	14559	2646	1646	4908	8137	8248	16075	22807
Totaal	34322	31117	37796	46153	41530	10687	9821	18271	19500	21823	45008	63353

(bron: CBS landbouwtellingen)

Uit deze tabel blijkt dat voor de glastuinbouw de werkgelegenheid in het Westland stabiel is en in de Kring met 45 % is toegenomen. Bekijken we binnen de twee gebieden de ontwikkelingen vanaf 1987, dan zien we dat de inbreng van ondernemers tot 2000 met ruim 20 % is afgenomen en die van de gezinsleden met 30 %. De inbreng van vaste krachten met een dienstverband korter dan 10 uur per week is zeven keer zo groot geworden in 2000 en die van 10 tot 30 uur is twee en een half keer zo groot. De inzet van vaste krachten > 30 uur is met circa 5 % toegenomen en van de losse krachten met 40 %.

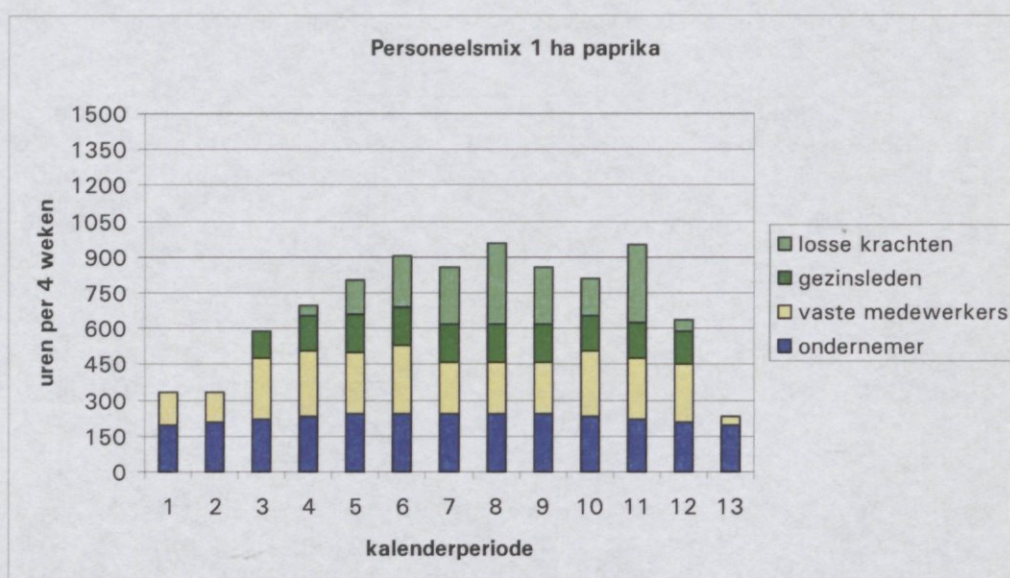
In 1987 werd één aje nog ingevuld door twee personen, in 2000 gebeurt dat door ruim 2.5 personen. Dit betekent dat met de bijna 25.000 aje werk, werkgelegenheid biedt aan ruim 63.000 personen, hetgeen een toename van 18.000 personen betekent in vergelijking met 1987. Het aantal deeltijdwerkers is in die periode toegenomen. Deze groep deeltijdwerkers bestaat onder andere uit scholieren, studenten en huisvrouwen. De CBS kent geen gegevens over de zogenaamde handmatige loonwerkers. Deze groep medewerkers bestaat uit loonwerkers, aanneemploegen, uitzendkrachten en de bedrijfsverzorging. Ze worden door de ondernemers enerzijds ingehuurd voor een vaste taak, zoals gewasverzorging, waarvoor meestal een vaste prijs per m2 wordt afgesproken. Anderzijds worden ze ingehuurd in situaties waarin door pieken in de arbeid de ondernemer onvoldoende uit het eigen medewerkersbestand kan putten.

Scholieren en studenten werken veelal op de zaterdagochtend en een deel van de vakanties. Hiermee komen ze met circa 40 weken van 5 uur en 4 weken van 38 uur uit op rond de 350 uur per jaar. Huisvrouwen werken meestal een aantal ochtenden per week. Uitgaande van circa 40 weken van 22 uur komt dat uit op circa een half arbeidsjaar van 875 uur per jaar.

Op basis van de berekeningen van het PPO arbeidsprogramma wordt in de volgende paragrafen van de zes eerder aangegeven gewassen de personeelsmix in uren per 4 weken weergegeven. Bij een 38 uringe werkweek werkt een persoon circa 150 uur per 4 weken.

4.1 Paprika

Op een bedrijf van 1 ha wordt de arbeid voor 1.6 mensjaar ingevuld door de ondernemers. Gezinsleden nemen 1.0 mensjaar en de vaste krachten 1.8 mensjaar voor hun rekening.

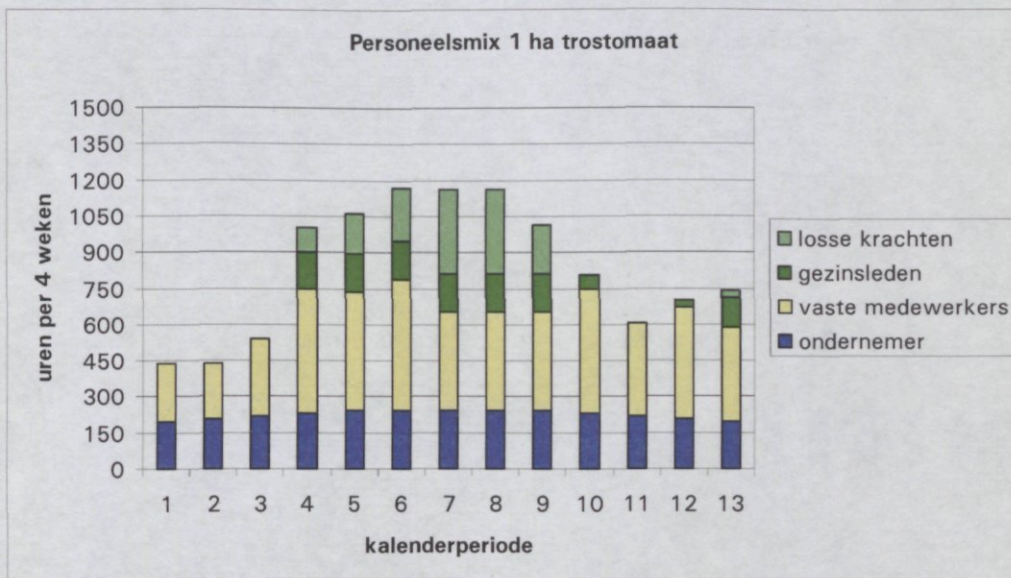


figuur 10 Personeelsmix paprika (bron: PPO arbeidsprogramma)

De overige werkzaamheden worden uitgevoerd door losse krachten. Zij zijn samen goed voor 0.7 mensjaar. Deze groep losse krachten bestaat uit huisvrouwen die veelal in de ochtenduren oogstwerkzaamheden uitvoeren. Op de zaterdagen en in de vakanties wordt dit aangevuld met scholieren. Loonwerkers worden ingeschakeld voor het indraaien.

4.2 Tomaat

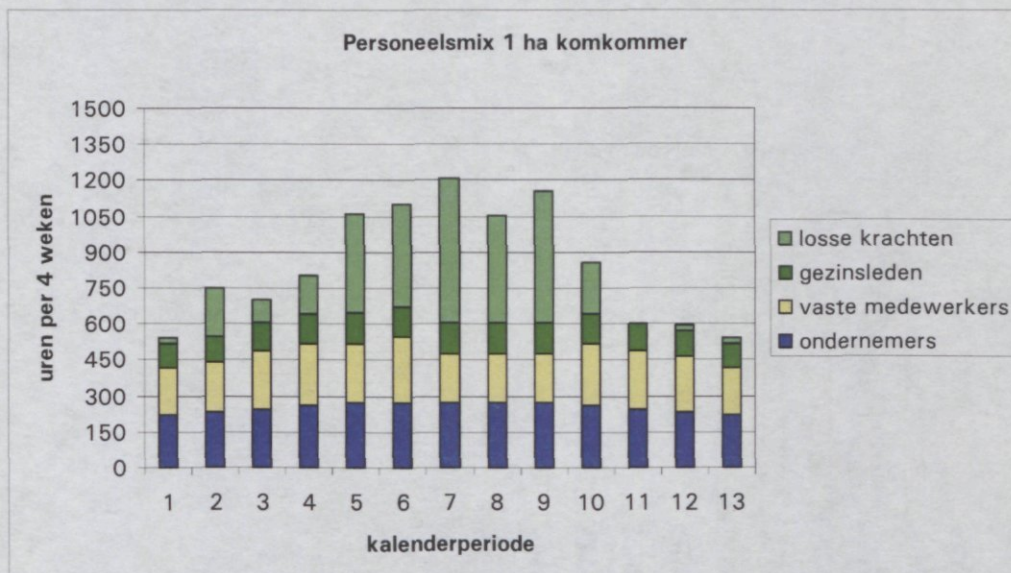
Bij tomatomaat wordt 1.6 mensjaar van het werk door de ondernemers voor hun rekening genomen. Hun gezinsleden zijn goed voor 1.0 mensjaar en de vaste krachten voor 3.4 mensjaar. De rest van het werk, 1.3 mensjaar, wordt uitgevoerd door los personeel. Dit zijn voor een deel huisvrouwen, die in de ochtenden oogstwerk uitvoeren en op de zaterdagen en schoolvakanties zijn dit ook scholieren. Op een deel van de bedrijven wordt het gewaswerk en ook de oogst uitgevoerd door loonwerkploegen.



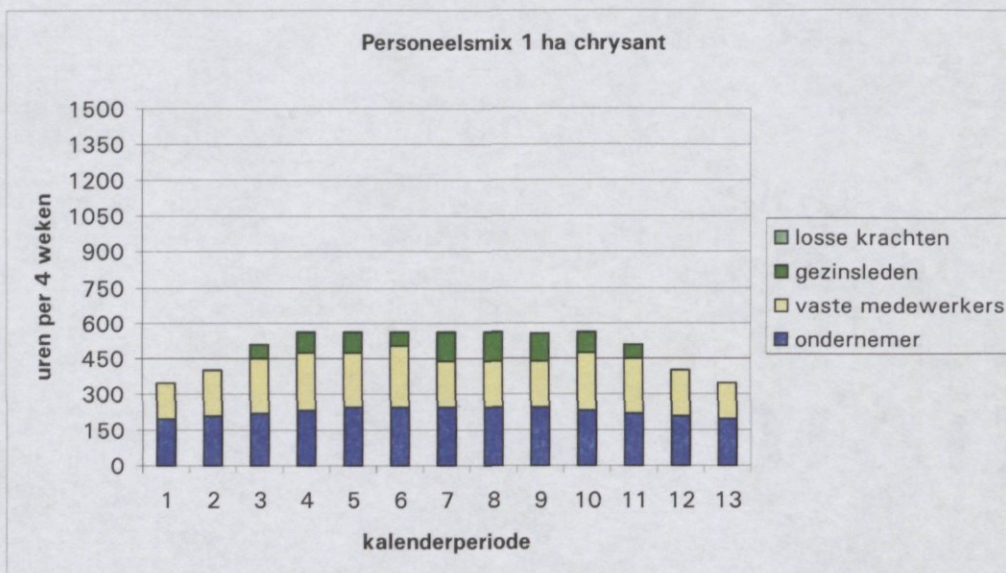
figuur 11 Personeelsmix trostomaat (bron: PPO arbeidsprogramma)

4.3 Komkommer

Bij de komkommerbedrijven van 1 ha wordt gemiddeld door de ondernemer 1.9 mensjaar ingevuld. Gezinsleden nemen 0,9 en de vaste krachten 1.7 mensjaar voor hun rekening. Het resterende deel van 1.8 mensjaar worden ingevuld door losse krachten. Veelal zijn deze losse krachten huisvrouwen, scholieren en loonwerkploegen.



figuur 12 Personeelsmix komkommer (bron: PPO arbeidsprogramma)

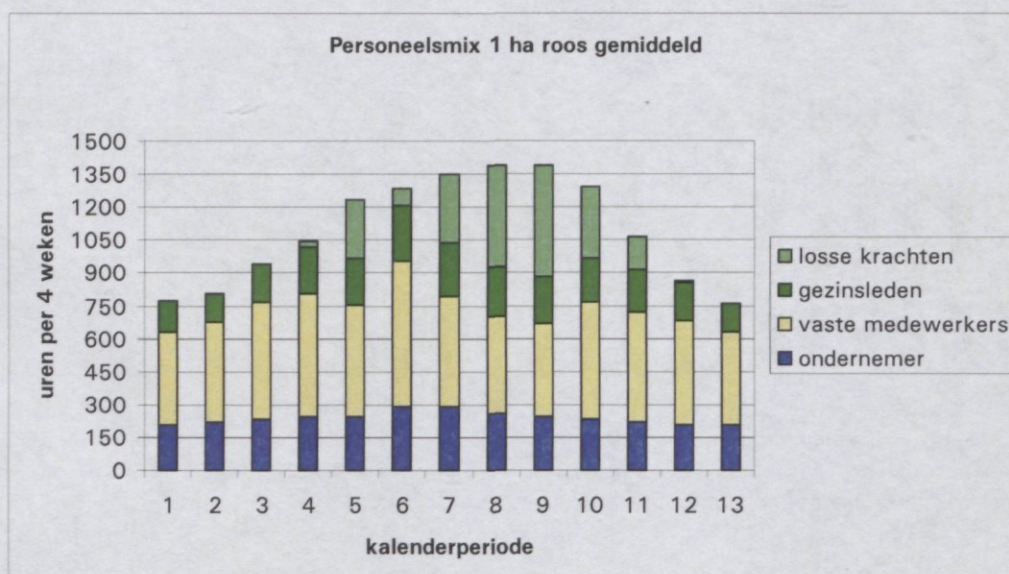


figuur 13 Personeelsmix chryasant (bron: PPO arbeidsprogramma)

4.4 Chryasant

De redelijk gelijkmatige arbeidsfilm bij chryasant wordt voor 1.7 mensjaar ingevuld door de ondernemer. De gezinsleden nemen 0.5 mensjaar en de vaste krachten 1.5 mensjaar voor hun rekening. Incidenteel wordt gebruik gemaakt van losse krachten.

4.5 Roos



figuur 14 Personeelsmix roos (bron: PPO arbeidsprogramma)

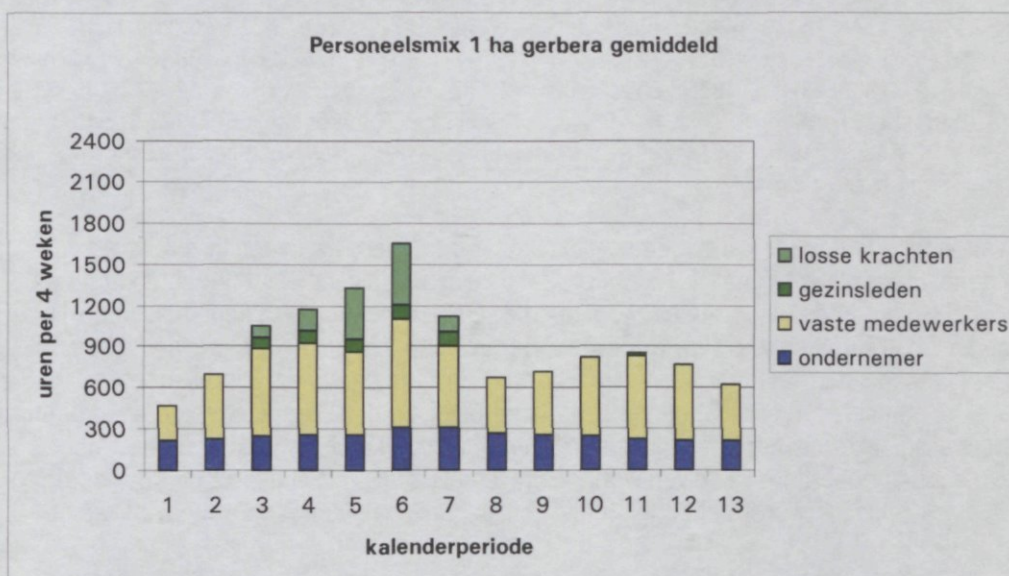
Grootbloemige rozen zijn nu goed voor tweederde van het rozen areaal. Als dit wordt verdisconteerd, komen we tot de volgende gemiddelde arbeidsfilm bij roos. Bij rozen wordt een groot gedeelte van het jaar zeven dagen per week geoogst. Het weekend werk wordt voor een groot deel door deeltijdwerkers en losse krachten uitgevoerd, terwijl de vaste krachten veelal bij toerbeurt in de weekenden werken.

Op een bedrijf van 1 ha wordt van de arbeidsbehoefte 1.8 mensjaar ingevuld door de ondernemer. De vaste krachten nemen 3.7 mensjaar voor hun rekening en de gezinsleden 1.4 mensjaar. Het resterende deel, 1.2 mensjaar, wordt ingevuld door losse krachten, te weten: huisvrouwen, scholieren en loonwerkploegen.

4.6 Gerbera

Bij de gerbera worden zowel kleinbloemige als grootbloemige rassen geteeld. De kleinbloemige gerbera heeft door de hogere productie een ruim 50 % hogere arbeidsbehoefte. De grootbloemige staan naar schatting op circa 60 % en de kleinbloemige op 40 % van het areaal. Dit zijn meestal twee of driejarige teelten. In onderstaand figuur is een jaargemiddelde van de klein en grootbloemige gerbera weergegeven.

Op een bedrijf van 1 ha gerbera nemen de ondernemers 1.9 mensjaar van de arbeidsbehoefte voor hun rekening. De vaste krachten werken samen 4.2 mensjaar en de gezinsleden 0.5 mensjaar. Het resterende deel van 1.7 mensjaar wordt door losse krachten verricht. Dit zijn vooral parttime werkende huisvrouwen en scholieren in het weekend en de werkzaamheden bij de teeltwisseling.



figuur 15 Personeelsmix gerbera (bron: PPO arbeidsprogramma)

4.7 Seizoenseffecten

In tabel 8 is voor het areaal van 2000 de totale arbeidsbehoefte en de personeelsmix in mensjaar per periode weergegeven voor het Westland en de Kring samen.

Uit deze gegevens blijkt dat de arbeidsbehoefte in de zomer ruim twee maal die van de winter is. Een deel van deze verschillen in arbeidsbehoefte tussen winter en zomer wordt opgevangen door verschillen in de werktijd per week. In de winter wordt door de ondernemer en de vaste krachten een kortere werkweek gemaakt dan in de zomer. De werkweek varieert over het jaar heen tussen 32 en 45 uur met een gemiddelde van 38 uur.

De brede seizoenspiek van het voorjaar tot de herfst opgevangen door parttimers met een contract voor circa 40 weken. Dit zijn meestal huisvrouwen die een of meerdere ochtenden werken. De rest van de piek die in de zomer valt wordt opgevangen door de groep gezinsleden en losse krachten die bestaat uit scholieren, uitzendkrachten, aanneemploegen, loonwerkbedrijven etc..

tabel 8 Arbeidsbehoefte en personeelsmix in mensjaar per periode voor het totale areaal van het Westland en de Kring en vertaald naar personen:

Westland + de Kring Periode	1	2	3	4	5	6	7	8	9	10	11	12	13
Mensjaar													
Ondernemer	270	295	310	320	335	345	345	345	335	320	295	285	270
Vaste kr. >30 uur	580	620	735	780	720	850	635	605	605	765	710	680	580
Vaste kr. 10-30 uur	190	215	260	280	260	305	235	215	215	270	260	235	215
Vaste kr. <10 uur	120	130	185	200	185	230	175	155	145	185	175	155	130
Gezinsleden	50	65	130	210	230	245	245	210	210	210	195	130	115
Losse krachten	135	155	260	455	605	635	710	740	670	465	410	310	185
Totaal	1345	1480	1880	2245	2335	2610	2345	2270	2180	2215	2045	1795	1495
Personen													
Ondernemer	4512	4640	4144	4053	4479	4151	5535	5535	5374	4053	3944	4034	4512
Vaste kr. >30 uur	10279	10342	10421	10477	10209	10847	10804	10294	10294	10276	10067	10209	10279
Vaste kr. 10-30 uur	5773	6148	6320	6448	6320	6672	6854	6271	6271	6217	6320	6048	6532
Vaste kr. <10 uur	9115	9294	11242	11513	11242	12578	12761	11302	10573	10650	10634	9973	9874
Gezinsleden	1519	1859	3160	4836	5591	5360	7146	6125	6125	4836	4740	3346	3494
Losse krachten	10254	11081	15799	26193	36762	34727	51771	53959	48854	26768	24913	19945	14052
Totaal	41451	43362	51084	63518	74601	74334	94870	93485	87491	62798	60616	53554	48742

(bron: CBS landbouwtellingen en arbeidsprogramma PPO)

In het tweede deel van tabel 8 is de arbeidsbehoefte vertaald naar personen, waarvoor dezelfde uitgangspunten zijn gehanteerd als in bijlage 4. Hieruit blijkt dat ruim 10 duizend vaste krachten met een werkweek van meer dan 30 uur in de beide regio's werkzaam zijn. Hierbij komen nog eens tussen de 15 en 19 duizend vaste medewerkers met een kortere werkweek. De grootste variatie kent het aantal losse krachten. Deze groep fluctueert door het jaar heen van 10 tot 54 duizend personen. Hierbij moet wel opgemerkt worden dat er vanuit is gegaan dat de losse kracht gemiddeld een dag per week op een bedrijf werkt. Dit geeft de mogelijk, zeker als het om aanneemploegen of uitzendkrachten gaat, dat dezelfde persoon achtereenvolgens op meerdere bedrijven werkt. Het werkelijke aantal zal daarom eerder op de helft hiervan liggen als ook rekening wordt gehouden met gelijktijdigheid van vooral de oogstwerkzaamheden.

4.8 Conclusies

Bij de meeste gewassen is er bij de huidige gemiddelde bedrijfsgrootte van 1 ha naast de ondernemer plaats voor een vaste medewerker. Dit zijn voor 40 % deeltijdwerkers en voor 60 % voltijds krachten. Een groot deel van de pieken in de arbeidsbehoefte wordt opgevangen door gezinsleden en losse krachten. Dit heeft tot gevolg dat de helft van de werkzaamheden op een tuinbouwbedrijf wordt gedaan door deeltijd of losse krachten. Het gaat dan om scholieren, studenten, huisvrouwen en de diverse vormen van handmatig loonwerk.

Alles bij elkaar werken er in het Westland en de Kring in de piekperiode tussen de 75 en 100 duizend personen en in de dalperiode tussen de 40 en 50 duizend personen in de primaire productie glastuinbouw. Hiervan hebben er circa 30 duizend een vaste deels deeltijd baan.

5 Effecten schaalvergroting

De grootte van het bedrijf heeft, door het aandeel van het werk van de ondernemer en de gezinsleden, invloed op de samenstelling van de personeelsmix. In de volgende paragrafen wordt achtereenvolgens de ontwikkeling van de bedrijfsgrootte en de opbouw van de personeelsmix bij verschillende bedrijfsgroottes behandeld.

5.1 Bedrijfsgrootte

Sinds 1987 is het areaal glastuinbouw in Nederland met circa 1500 ha toegenomen (tabel 1). Uit tabel 9 blijkt dat het aantal bedrijven met ruim 20 % is afgenomen. In het Westland met 30 % en in de Kring met 20 %. Dit heeft geleid tot een sterke toename van de bedrijfsgrootte.

tabel 9 Aantal glastuinbouwbedrijven in het totaal en de 6 belangrijkste gewassen in het Westland en De Kring:

Aantal bedrijven										
Jaar	1987	1992	1997	1999	2000					
Nederland	14343	14018	12219	12003	11071					
	Westland					De Kring				
Jaar	1987	1992	1997	1999	2000	1987	1992	1997	1999	2000
Totaal glastuinbouw	3 218	3 059	2 614	2 447	2 242	987	987	980	953	888
Paprika	135	277	261	266	244	54	115	129	144	140
Tomaat	789	524	315	249	212	186	150	100	80	68
Komkommer	60	53	30	31	26	166	140	120	93	81
Roos	109	114	107	98	92	125	133	138	137	131
Chrysant	247	280	241	233	206	45	48	45	39	33
Gerbera	53	37	38	42	42	53	35	51	53	52
Totaal 6 gewassen	1 393	1 285	992	919	822	629	621	583	546	505

(bron: CBS landbouwtellingen)

Voor heel Nederland laat tabel 10 zien dat de gemiddelde bedrijfsgrootte in de periode 1987 - 2000 met 50 % gestegen is van 0.63 ha naar 0.95 ha. In het Westland en de Kring ligt de gemiddelde bedrijfsgrootte op resp. 1.45 en 1.61 ha in 2000, terwijl dit in 1987 nog 1.1 ha was. Deze toename van de bedrijfsgrootte is vooral de laatste jaren versneld. De bedrijven met tomaten zijn met meer dan 2.2 ha het grootst gevolgd door de paprikabedrijven. Het kleinst zijn de bedrijven met rozen of komkommers.

tabel 10 Oppervlakte per glastuinbouwbedrijf in het totaal en voor de 6 belangrijkste gewassen in het Westland en De Kring:

Ha per bedrijf										
Jaar	1987	1992	1997	1999	2000					
Nederland	0.63	0.72	0.82	0.88	0.95					
	Westland					De Kring				
Jaar	1987	1992	1997	1999	2000	1987	1992	1997	1999	2000
Totaal glastuinbouw	1.05	1.16	1.26	1.37	1.45	1.09	1.24	1.37	1.54	1.61
Paprika	1.30	1.35	1.58	1.66	1.78	1.38	1.62	1.78	1.95	2.05
Tomaat	1.27	1.47	1.72	2.04	2.21	1.25	1.42	1.61	2.02	2.40
Komkommer	1.12	1.21	1.41	1.35	1.35	1.17	1.28	1.36	1.48	1.55
Roos	1.10	1.12	1.22	1.35	1.46	1.04	1.02	1.17	1.39	1.34
Chrysant	1.22	1.31	1.44	1.55	1.70	1.19	1.36	1.46	1.51	1.63
Gerbera	1.23	1.47	1.51	1.47	1.51	1.23	1.47	1.64	1.82	1.94
Gemid. 6 gewassen	1.24	1.37	1.54	1.68	1.81	1.19	1.34	1.48	1.70	1.79

(bron: CBS landbouwtellingen)

In bijlage 1 is de verdeling van de arealen over de verschillende bedrijfsgroottes weergegeven voor de zes

gewassen in het Westland en de Kring. In bijlage 2 is op dezelfde wijze het aantal bedrijven weergegeven en in bijlage 3 is hieruit de gemiddelde bedrijfsgrootte voor deze bedrijven berekend.

Uit deze bijlage blijkt dat het aantal bedrijven kleiner dan 1 ha en het areaal dat ze beslaan tussen 1987 en 2000 ongeveer gehalveerd is. Ook het aantal bedrijven van 1 tot 2 ha en hun areaal is in die periode afgenomen. Bij bedrijven tussen 2 en 3 ha zien we een toename van 80 % van het aantal bedrijven en het areaal. Bij de bedrijven tussen 3 en 5 ha is deze toename richting 150 % en bij de bedrijven boven de 5 ha is de toename nog groter. Deze laatste twee groepen maken in het Westland en de Kring inmiddels resp. 13 en 10 % van het areaal in 2000 uit.

tabel 11 Aantal arbeidsjaareenheden en personen per hectare onderverdeeld naar de verschillende dienstverbanden voor het Westland en De Kring

AJE per ha	Westland					De Kring					Samen	
	1987	1992	1997	1999	2000	1987	1992	1997	1999	2000	1987	2000
Ondernemer	1.8	1.1	1.2	1.0	1.0	1.2	1.1	1.0	0.9	0.8	1.2	0.9
Vast <10 uur	0.6	0.0	0.3	0.3	0.4	0.1	0.1	0.6	0.4	0.5	0.1	0.5
Vast 10 – 30 uur	0.7	0.3	0.5	0.6	0.6	0.3	0.3	0.6	0.6	0.8	0.3	0.7
Vast > 30 uur	1.6	1.8	1.8	1.6	1.8	2.7	2.4	2.3	1.8	2.2	1.9	1.9
Gezin	1.0	0.6	0.7	0.5	0.5	0.6	0.5	0.6	0.4	0.4	0.8	0.5
Los	0.9	0.5	0.6	1.1	0.8	0.4	0.2	0.6	1.0	1.0	0.6	0.9
Totaal	6.7	4.5	5.1	5.2	5.1	5.4	4.6	5.8	5.1	5.8	4.9	5.3
Personen per ha												
Ondernemer	1.1	1.0	1.1	0.9	0.9	1.1	1.0	1.0	0.8	0.8	1.1	0.8
Vast <10 uur	0.3	0.2	1.8	1.9	2.4	0.7	0.7	3.1	2.1	3.0	0.4	2.6
Vast 10 – 30 uur	0.6	0.7	1.2	1.3	1.5	0.8	0.7	1.4	1.4	1.8	0.6	1.6
Vast > 30 uur	2.2	2.5	2.4	2.1	2.4	3.6	3.1	3.1	2.5	3.0	2.6	2.6
Gezin	1.9	1.5	1.6	1.2	1.2	1.3	1.2	1.3	1.0	1.0	1.8	1.1
Los	4.0	2.9	3.4	6.3	4.5	2.5	1.3	3.7	5.5	5.8	3.6	4.9
Totaal	10.1	8.8	11.4	13.8	12.8	9.9	8.0	13.6	13.3	15.2	10.1	13.5

(bron: CBS landbouwtellingen)

In tabel 11 is de autonome ontwikkeling van de gemiddelde personeelsmix voor het Westland en de Kring weergegeven in aje en personen per hectare. Hieruit komt naar voren dat het aandeel van de ondernemer in 2000 t.o.v. 1987 met 0.3 aje is afgenomen evenals het aandeel van de gezinsleden. Het aandeel van de vaste krachten met een werkweek langer dan 30 uur is gelijk gebleven. Toegenomen is het aandeel van de losse krachten en dat van de vaste krachten met een werkweek korter dan 30 uur. Per hectare is het aantal personen van net iets meer dan 10 in 1987 naar 13.5 in 2000 gestegen. Dit heeft uitsluitend te maken met de stijging van het aantal deeltijdwerkers naar 4.5 man.

5.2 Effecten op personeelsmix

Om het effect van de in de vorige paragraaf gesignaleerde groei van de gemiddelde bedrijfsgrootte zichtbaar te maken, is in bijlage 4 voor vijf verschillende bedrijfsgroottes weergegeven hoe in het Westland en de Kring de opbouw van de medewerkers per bedrijf eruit ziet, ingedeeld naar type arbeidsverband. Dit is uitgedrukt in arbeidsjaareenheden van 2000 uur per jaar (aje). Vervolgens is hiervan aan de hand van het aantal bedrijven het totaal aantal aje's per dienstverband berekend. Op dezelfde wijze als beschreven in hoofdstuk 4 is dit omgezet in het aantal personen. Deze gegevens zijn weergegeven voor beide regio apart, als geheel en voor de zes gewassen die in dit rapport zijn uitgewerkt. In tabel 12 is dit samengevat voor 2000 voor de glastuinbouw in het Westland en de Kring als geheel. Bij de interpretatie van deze gegevens moet rekening worden gehouden dat het aandeel van elk van de gewassen bij de verschillende bedrijfsgroottes verschilt en dit meespeelt in de verschillen in arbeidsbehoefte. Zo is het areaal tomaat in 2000 6 % van het areaal van bedrijven < 1ha in de Kring en het Westland samen (zie bijlage 1) en 31 % van het areaal van bedrijven groter dan 5 hectare.

tabel 12 Aantal arbeidsjaareenheden per hectare bij verschillende bedrijfsgroottes, onderverdeeld naar de verschillende dienstverbanden voor het Westland en De Kring

AJE per ha	Westland 2000					De Kring 2000				
	< 1 ha	1-2 ha	2-3 ha	3-5 ha	> 5 ha	< 1 ha	1-2 ha	2-3 ha	3-5 ha	> 5 ha
Totaal regio										
Ondernemer	1.9	1.0	0.7	0.5	0.2	1.8	1.0	0.6	0.3	0.1
Vast <10 uur	0.3	0.5	0.5	0.3	0.6	0.6	0.5	0.6	0.4	0.1
Vast 10 – 30 uur	0.7	0.7	0.7	0.5	1.4	0.7	0.7	0.8	0.7	1.3
Vast > 30 uur	1.3	1.6	2.2	1.9	3.8	1.6	1.9	2.2	2.8	5.9
Gezin	1.0	0.6	0.3	0.3	0.1	1.0	0.5	0.3	0.1	0.0
Los	0.9	0.8	0.8	0.8	0.6	0.9	1.1	1.0	1.4	1.1
Totaal	6.1	5.2	5.2	4.2	6.6	6.7	5.7	5.5	5.8	8.5

(bron: CBS landbouwtellingen)

In beide gebieden neemt het aantal aje per ha licht af op grotere bedrijven tot 5 ha. Op bedrijven > 5 hectare neemt het aantal aje per ha sterk toe. Het aantal ondernemers en gezinsleden per ha neemt af bij een toename van de bedrijfsgrootte. In alle gevallen neemt bij een toename van de bedrijfsgrootte het aandeel de vaste krachten met een dienstverband van > 30 uur sterk toe. In tabel 13 zijn deze gegevens weergegeven voor paprika en roos.

tabel 13 Aantal arbeidsjaareenheden per hectare bij verschillende bedrijfsgroottes voor paprika en roos onderverdeeld naar de verschillende dienstverbanden voor het Westland en De Kring

AJE per ha	Westland 2000					De Kring 2000				
	< 1 ha	1-2 ha	2-3 ha	3-5 ha	> 5 ha	< 1 ha	1-2 ha	2-3 ha	3-5 ha	> 5 ha
Paprika										
Ondernemer	1.7	1.1	0.7	0.6	0.3	1.5	1.2	0.5	0.4	0.4
Vast <10 uur	0.0	0.2	0.0	0.1	0.0	0.4	0.4	0.3	0.1	0.0
Vast 10 – 30 uur	0.3	0.6	0.6	0.3	1.1	0.4	0.2	0.4	0.2	0.2
Vast > 30 uur	1.1	1.3	1.6	1.3	1.1	1.3	1.4	1.7	2.2	1.6
Gezin	1.0	0.6	0.3	0.3	0.3	1.0	0.5	0.3	0.1	0.0
Los	0.9	0.6	0.6	0.3	0.3	0.5	1.5	0.5	0.6	0.3
Totaal	5.0	4.2	3.8	2.9	3.1	5.0	5.2	3.7	3.6	2.4
Rozen										
Ondernemer	1.6	1.1	0.8	0.7		1.8	0.7	0.5	0.4	
Vast <10 uur	1.3	1.0	1.7	1.8		0.8	1.1	2.2	0.2	
Vast 10 – 30 uur	0.4	0.8	0.8	1.8		0.7	1.0	0.7	1.2	
Vast > 30 uur	2.2	2.7	2.6	2.7		2.0	2.8	2.7	3.4	
Gezin	1.5	0.3	0.3	0.1		1.2	0.4	0.3	0.1	
Los	1.0	1.9	1.8	4.0		1.4	1.6	1.1	5.4	
Totaal	7.9	7.7	8.0	11.2		7.9	7.6	7.4	10.8	

(bron: CBS landbouwtelling)

Bij paprika zien we een sterke afname van de arbeidsbehoefte per ha. Deze afname is slechts ten dele te verklaren door deelname aan centraal sorteren, omdat dit slechts circa 15 % van de teeltarbeid uitmaakt. Een andere verklaring kan liggen in het verschil in ras en kleur. Toch blijft er nog een deel van de verschillen onverklaard.

Bij roos is met name de toename van de arbeidsbehoefte bij bedrijven van 3 – 5 ha mogelijk toe te schrijven aan verschillen in arbeidsbehoefte tussen klein en grootbloemige rozen. Uitgaande van deze gegevens blijkt dat een deel van de arbeid wordt uitgevoerd door losse krachten, parttimers met een werkweek korter dan 10 uur en aanneemploegen. Deze gegevens worden niet in de statistiek van de landbouwtelling opgenomen.

Als we aannemen dat alleen de gegevens over de inzet van de ondernemers, gezinsleden en vaste krachten

met een werkweek van langer dan 30 uur compleet zijn, kan via de begrotingen met het PPO arbeidsprogramma de effecten van de schaalvergroting worden uitgewerkt. Dit is gebeurd in tabel 14 .

tabel 14 Aantal mensjaar per hectare bij verschillende bedrijfsgroottes voor paprika en roos onderverdeeld naar de verschillende dienstverbanden

Mensjaar per ha	Paprika				Roos			
	1 ha	2 ha	3 ha	5 ha	1 ha	2 ha	3 ha	5 ha
Ondernemer	1.7	1.1	0.6	0.3	1.8	0.9	0.6	0.2
Vaste krachten > 30 uur	1.6	1.8	2.2	2.0	3.7	4.7	5.3	5.0*
Gezinsleden	0.9	0.4	0.3	0.2	1.4	0.4	0.3	0.1
Los + kort parttime	1.0	1.5	1.8	2.4	1.2	1.8	1.6	2.5
Totaal	5.1	4.9	4.9	4.8	8.1	7.9	7.8	7.8

*aangepast Bron: PPO arbeidsprogramma

Deze tabel laat zien dat bij toename van de bedrijfsgrootte de inbreng van de ondernemer en zijn gezin afneemt en die van de vaste krachten toeneemt. Bij 1 ha is het aandeel van de vaste krachten bij de paprika 32 % en bij roos 45 %, terwijl dat bij 5 ha 40 % is bij de paprika en al 60 % bij de roos. Daarnaast zien we een meer dan verdubbeling van de inbreng van losse en kort werkende arbeidskrachten. Verder zien we een lichte daling van de arbeidsbehoefte per ha bij toename van de bedrijfsgrootte.

tabel 15 Aantal mensjaar per bedrijf bij verschillende bedrijfsgroottes voor paprika en roos onderverdeeld naar soort werk

Totaal mensjaar per bedrijf	Paprika				Roos			
	1 ha	2 ha	3 ha	5 ha	1 ha	2 ha	3 ha	5 ha
Oogsten	2.2	4.3	6.5	10.8	5.5	11.0	16.5	27.5
Overige teeltwerk	2.2	4.5	6.7	11.2	1.7	3.4	5.1	8.6
Veiling rijden	0.1	0.1	0.1	0.1	0.2	0.2	0.2	0.2
Algemeen werk	0.5	0.7	1.0	1.4	0.5	0.8	1.0	1.5
Personeel management	0.1	0.2	0.4	0.6	0.2	0.4	0.6	1.1
Totaal	5.1	9.9	14.7	24.2	8.1	15.8	23.5	38.8

Bron: PPO arbeidsprogramma

In tabel 15 is een overzicht gegeven van de verdeling van de arbeidsbehoefte over diverse groepen werkzaamheden. Deze tabel laat zien dat bij toename van de bedrijfsgrootte er meer mogelijkheden zijn voor specialisatie van de werkzaamheden.

Bij paprika is op een bedrijf van 5 ha plaats voor een bedrijfsleider voor 60 % en bij roos is er plaats voor een volledige baan als bedrijfsleider. Het onderhoudsdeel uit het algemeen werk biedt mogelijkheden voor specialisatie. Veiling rijden is in geen van de gevallen een voltijds baan.

5.3 Conclusies

Schaalvergroting van de bedrijven heeft tot gevolg dat:

- De arbeidsbehoefte licht afneemt;
- Het aandeel van de ondernemer afneemt;
- Het aandeel van de vaste krachten toeneemt;
- Het aandeel van losse en parttime kracht sterk toeneemt.
- Dat er meer specialisatie in werk mogelijk is en er ruimte komt voor middenkader.
- De schaalvergroting leidt tot een beperkte afname van de arbeidsbehoefte per oppervlakte-eenheid.
- Arbeidsintensieve gewassen komen iets meer voor op de kleinere bedrijven en arbeidsextensieve gewassen op de grotere bedrijven.

6 Visie op komend decennium

In dit hoofdstuk wordt op basis van de in dit rapport en elders gerapporteerde ontwikkelingen ten aanzien van gewasarealen, personeelsvoorziening en personeelssamenstelling een visie gegeven op de te verwachten ontwikkelingen voor de jaren tot 2005 en 2010. Daarbij is aangenomen dat de oppervlakte glastuinbouw in Nederland gelijk blijft (Alleblas, 1997).

6.1 Ontwikkeling bedrijfsgrootte

De laatste jaren zien we een versnelling in de toename van de bedrijfsgrootte. In de jaren 1987 tot 1997 nam de gemiddelde bedrijfsgrootte met circa 2% per jaar toe (zie tabel 10). Tussen 1997 en 1999 versnelde deze toename naar ongeveer 3% per jaar, terwijl in 2000 een trendbreuk lijkt te zijn opgetreden. In dat jaar nam de gemiddelde bedrijfsgrootte met 8% toe en verdubbelde het aantal bedrijven met een oppervlakte groter dan 5 ha. De verwachting is dat de bedrijfsgrootte tot 2005 jaarlijks met een percentage tussen deze twee laatste getallen, met gemiddeld 5% zal toenemen. Hierdoor zal de gemiddelde bedrijfsoppervlakte toenemen naar 1.2 ha in 2005 en 1.6 ha in 2010.

Voor het Westland en De Kring heeft dat tot gevolg dat de gemiddelde bedrijfsgrootte bij de 6 gewassen toeneemt van 1.8 ha nu naar 2.3 ha in 2005 en 3.0 ha in 2010.

Omdat de oppervlakte glas in die periode nauwelijks zal veranderen neemt het aantal bedrijven navenant af en wel van nu 11.000 naar ongeveer 8.600 in 2005 en naar 6.600 in 2010 voor geheel Nederland. Andere studies wijzen op een veel grote afname. Schnabel (Schnabel, 2001) verwacht dat het aantal glastuinbouwbedrijven in 2010 nog maar 1500 tot 2000 zal bedragen.

In het Westland en de Kring neemt het aantal bedrijven overeenkomstig af en wel van 3.100 nu naar ongeveer 2.400 in 2005 en 1.900 in 2010.

Voor de 6 gewassen betekent dit een afname van het aantal bedrijven in het Westland en de Kring van 1.325 naar ruim 1.000 bedrijven in 2005 en 800 in 2010.

Dit heeft gevolgen voor de werkgelegenheid en voor de personeelsmix. Een kleiner aantal bedrijven impliceert dat er minder ondernemers en minder gezinsleden op deze bedrijven werkzaam zijn, waardoor er een groter beroep wordt gedaan op de arbeidsmarkt. Hierdoor komen in 2005 in het Westland en De Kring tezamen nog 3.120 ondernemers en 4.320 gezinsleden op de tuinbouwbedrijven voor, tegenover nu 4.030 ondernemers en 5.580 gezinsleden. Deze afname betekent bij een zelfde arbeidsbehoefte per hectare een overeenkomstige toename van het aantal overige arbeidskrachten. Dat zullen vooral parttime en fulltime vaste arbeidskrachten zijn zoals paragraaf 5.1 en 5.2 laat zien. Gemiddeld over het Westland en De Kring is het aantal vaste fulltime en parttime arbeidskrachten per hectare ongeveer 0.6 aje hoger op een bedrijf van 2-3 ha dan op een bedrijf van 1-2 ha.

6.2 Ontwikkeling arbeidsbehoefte - werkgelegenheid

De arbeidsbehoefte per ha glastuinbouw is tussen 1987 en 2000 licht toegenomen. Tussen 1987 en 2000 is de arbeidsbehoefte per hectare met ruim 10% toegenomen (zie paragraaf 2.3). Dit betekent een toename van de arbeidsbehoefte met ongeveer 1% per jaar. Deze toename is vooral een gevolg van de toename van de productie per oppervlakte-eenheid. Bij tomaat bijvoorbeeld is de gemiddelde productie per m² in die periode gestegen van 39.5 naar 55.5 kg per m². Dit is een toename van circa 2.5% per jaar (KWIN, 1987 en 2001). Ook bij de overige gewassen is de productie per oppervlakte-eenheid en daarmee de arbeidsbehoefte toegenomen. De toename van de arbeidsbehoefte is beperkt gebleven tot 1% per jaar omdat onder andere door mechanisatie de arbeidsproductiviteit is toegenomen (transportsystemen, kleursorteerder, bosautomaten, knippers).

De verwachting is dat de productietoename zich de komende jaren minder snel zal ontwikkelen dan in voorgaande jaren het geval is geweest. De intensivering van de teeltduur bij de groentegewassen is voltooid, teelt op substraat en belichting is waar mogelijk ingevoerd, enz.. Deze maatregelen bieden geen

mogelijkheden meer voor productiestijging. Verder speelt de verschuiving van kleinbloemige naar grootbloemige roos mee. Ruijs (Ruijs, 2001) verwacht mede hierdoor dat de productiestijging de komende jaren niet meer dan 1% per jaar zal bedragen. Omdat ongeveer 50 (vruchtgroenten) tot 70% (chrysant) van de arbeid productie gerelateerd is, zal de arbeidsbehoefte met ongeveer 0.5 % per jaar toenemen bij gelijkblijvende mechanisatie.

De perspectieven voor arbeidsbesparing door mechanisatie zijn per gewas sterk verschillend. Tot nu toe zijn de voor de medewerker lichamelijk belastende taken gemechaniseerd. De mechanisatie van de arbeidsintensieve taken is hierbij achter gebleven. Hier lijkt verandering in te komen want het eerste prototype voor het oogsten van komkommer met een robot wordt nu getest. Deze robot kan waarschijnlijk ook het blad verwijderen. Verder is de mechanisatie van de oogst van chrysant opgang gekomen.

Bij de **paprika** zijn geen mogelijkheden tot mechanisatie van taken aanwezig. Op de teeltbedrijven kan enige besparing worden behaald door het sorteren te centraliseren. Dit levert per saldo evenwel geen arbeidsbesparing maar slechts een verschuiving van het werk op. Bij centrale sortering neemt het aantal verpakkingsvormen meestal toe waardoor de arbeidsbesparing van de grootschaligheid verloren gaat door de extra verpakkingsvormen.

In 2005 worden er bijna geen losse **tomaten** meer geteeld in Nederland. De productie zal bestaan uit 90% trostomaten en 10% cherrytomaten. Als het blad breken met behulp van een robot zal plaatshebben, dan zal daardoor ongeveer 150 uur per 1.000 m² worden bespaard (Looijesteijn, 1999a). Als in 2010 de oogstrobot operationeel is, dan zal daardoor een besparing van 225 uur per 1.000 m² worden gerealiseerd (Looijesteijn, 1999b). Het sorteren zal in 2005 voor ongeveer 50% in centrale sorteerstations plaatsvinden. Per saldo levert dat geen arbeidsbesparing op. Eerder zal de arbeidsbehoefte toenemen omdat het aantal verpakkingsvormen toeneemt.

Als in 2005 de robot voor het bladplukken bij de **komkommer** operationeel is, zal daardoor een arbeidsbesparing van 230 uur per 1.000 m² worden behaald. Omdat het inzetten van een robot vereist dat er aan hoge draad geteeld wordt, neemt de arbeidsbehoefte per ha toe van nu ongeveer 965 uur per 1.000 m² naar ongeveer 1280 uur per 1.000 m² (na aftrek van de besparing door de bladplukrobot). Het telen aan hoge draad zal dan nog maar slechts op 25% van de bedrijven plaats hebben. In 2010 kan tevens de oogstrobot operationeel zijn. Dan zullen alle bedrijven aan hoge draad telen en gebruik maken een robot die blad plukt en oogst. Dit levert bij elkaar een arbeidsbesparing op van 4800 uur per ha, waardoor de arbeidsbehoefte van een hoge draad teelt ongeveer gelijk zal zijn aan die van een normale teelt.

Bij de **roos** kan in 2005 het inhangen van de stelen in de opbosautomaat geautomatiseerd zijn. Dit levert bij de grootbloemige rozen in combinatie met de automatische kwaliteitssortering een besparing op van 150 uur per 1.000 m². In dat jaar zal 90% van het areaal uit grootbloemige rozen bestaan, terwijl in 2010 kleinbloemige rozen niet meer voorkomen in Nederland.

In 2010 kan de gesynchroniseerde roos op grote bedrijven op transporttabletten gangbaar zijn waardoor de takken van een snede in een tijdsbestek van 5 dagen geoogst kunnen worden i.p.v. dagelijks het gehele bedrijf doorlopen. Dit levert een besparing van 35% op de oogstarbeid op.

Om een dergelijk systeem rendabel te maken is een hogere productie en een overeenkomstig hogere plantdichtheid noodzakelijk. Hierdoor neemt de arbeidsbehoefte per oppervlakte eenheid af met ca 15% (Woerden, 2001).

Bij **chrysant** zal de automatisering van de oogst (Robosant) in 2005 op de grote bedrijven gemeengoed zijn. Hierdoor halveert de arbeidsbehoefte van het oogsten. In 2010 zullen alle bedrijven hun chrysanten met deze oogstrobot oogsten. In dat jaar zal het planten worden verricht door een plantrobot. Daardoor ontstaat een arbeidsbesparing van ruim 100 uur per 1.000 m². Door dit alles zal de teeltarbeid die nu nog 470 uur per 1.000 m² bedraagt afgenomen zijn naar ongeveer 200 uur per 1.000 m².

Bij de **gerbera** gaat de omschakeling naar de kleinbloemige soorten onverminderd door. Hierdoor zal in 2005 het sortiment voor ongeveer 70% uit kleinbloemige soorten bestaan tegenover nu 45% (tabel 3). Deze omschakeling zal zich daarna blijven voortzetten waardoor de grootbloemige in 2010 volledig zal zijn

vervangen door de kleinbloemige gerbera. Deze ontwikkeling impliceert een toename van de arbeidsbehoefte omdat de arbeidsbehoefte van kleinbloemige ruim 50% hoger is dan die van grootbloemige (door de hogere productie van de kleinbloemige). Ook bij de gerbera neemt de arbeidsbehoefte door mechanisatie van het sorteren en inpakken af. De verwachting is dat in 2005 het automatisch transport, sorteren en inpakken op de grote bedrijven gemeengoed zal zijn. Daardoor neemt de arbeidsbehoefte van de oogst en de verwerking met ongeveer 50% af op de grote bedrijven, van nu 2.100 uur per 1.000 m² (bij een teeltduur 2 jaar) bij de mini's naar ongeveer 1.000 uur. Op de kleinere bedrijven zal dit gemeengoed zijn in 2010. Bij de grootbloemige heeft eenzelfde ontwikkeling plaats. Daarbij zijn de besparingen kleiner omdat de arbeidsbehoefte lager is.

In tabel 16 is de teeltarbeid in uren per ha met inbegrip van bovengenoemde effecten voor de jaren 2000, 2005 en 2010.

tabel 16 Teeltarbeid in uren per ha voor de 6 gewassen in een aantal jaren

Teeltarbeid (uren per ha)			
Jaar	2000	2005	2010
Paprika	8970	8590	8425
Tomaat	10830	8440	6025
Komkommer	10980	13740	10775
Roos kleinbloemig	17920	16020	15830
Roos grootbloemig	12480	11120	10330
Chrysant	6430	4420	3330
Gerbera grootbloemig	9610	8320	7130
Gerbera kleinbloemig	14790	13020	11030

Gemiddeld over deze gewassen neemt de teeltarbeid met ruim 2.000 uur per ha af. Aan de hand hiervan is rekeninghoudend met de effecten van de toename van de bedrijfs grootte, waardoor er per ha minder overhead nodig is (KWIN, 2001), de totale arbeidsbehoefte voor 2005 en 2010 berekend (tabel 17).

tabel 17 Arbeidsbehoefte per ha in mensjaren voor de 6 gewassen in een aantal jaren

Arbeidsbehoefte (mensjaar per ha)			
Jaar	2000	2005	2010
Paprika	5.1	4.9	4.8
Tomaat	6.2	4.8	3.4
Komkommer	6.3	7.9	6.2
Roos kleinbloemig	10.2	9.2	9.0
Roos grootbloemig	7.1	6.4	5.9
Chrysant	3.7	2.5	1.9
Gerbera grootbloemig	5.5	4.8	4.1
Gerbera kleinbloemig	8.5	7.4	6.3

Op termijn neemt door de verwachte veranderingen de arbeidsbehoefte voor elk van de genoemde gewassen af, behalve bij komkommers.

In tabel 18 is op dezelfde manier als in tabel 4 deze arbeidsbehoefte vermenigvuldigd met de arealen uit de landbouwtelling. Hierbij is het areaal voor het Westland en de Kring en de verdeling over de verschillende gewassen gelijk gehouden. Dit betekent voor 2010 een afname van de werkgelegenheid met circa 6.000 mensjaar in het Westland en de Kring samen en voor heel Nederland met circa 13.500 mensjaren.

tabel 18 Ontwikkeling van de werkgelegenheid glastuinbouw voor zes gewassen in het Westland en de Kring

Werkgelegenheid glastuinbouw (mensenjaren)	Westland			De Kring			Samen		
	2000	2005	2010	2000	2005	2010	2000	2005	2010
	Paprika	2225	2135	2090	1470	1410	1380	3 695	3 545
Tomaat	2905	2265	1615	1010	785	560	3 915	3 050	2 175
Komkommer	220	275	215	785	985	770	1 005	1 260	985
Roos kleinbloemig	435	125	0	570	160	0	1 005	285	0
Roos grootbloemig	655	770	795	855	1005	1035	1 510	1 775	1 830
Chrysant	1285	885	665	200	135	100	1 485	1 020	765
Gerbera grootbloemig	190	90	0	300	145	0	490	235	0
Gerbera kleinbloemig	245	330	400	385	525	635	630	855	1 035
Som zes gewassen	8160	6875	5780	5575	5150	4480	13 735	12 025	10 260
Opgehoogd naar hele regio	17825	15015	12625	8810	8140	7080	26 635	23 155	19 705
Opgehoogd naar heel Nederland	60425	52900	45135						

(bron: CBS landbouwstellingen en arbeidsprogramma PPO)

Omdat de afname van de arbeidsbehoefte grotendeels betrekking heeft op de oogstarbeid, zal de afname van de werkgelegenheid vooral betrekking hebben op de losse krachten en vervolgens op de mensen met (kleine) parttime banen.

6.3 Conclusies

De schaalvergroting zal het komend decennium voortzetten bij een gelijkblijvend areaal. Voor het Westland en de Kring zal de gemiddelde bedrijfsomvang toenemen tot 3 ha. Hierdoor zal het aantal vaste werknemers maar ook het aantal losse krachten verdubbelen, ten koste van het aandeel van de ondernemer en zijn gezinsleden. Dit zal de druk op de arbeidsmarkt verhogen.

De intensivering bij de groenteteelt door teeltduur verlenging heeft zijn maximum bereikt. Optimalisatie van de teeltomstandigheden geeft nog beperkte mogelijkheden. Hierdoor zal de groei van de productie dit decennium met 1 % per jaar lager uitvallen dan de afgelopen decennia.

Vanwege de grotere afhankelijkheid van de arbeidsmarkt en de schaalvergroting wordt de mechanisatie van de oogst en verwerking aangepakt. Als deze ontwikkelingen slagen zal het aandeel van de piekarbeid en daarmee de inzet van losse krachten afnemen. Dit zal dan leiden tot een afname van de werkgelegenheid in de glastuinbouw. Omdat de automatisering vooral plaats heeft bij de oogst zal de arbeidsverdeling regelmatig worden waardoor het aandeel van vaste krachten in de arbeidsvoorziening zal toenemen en het aandeel van de losse krachten zal afnemen. Dit heeft een positief effect op de personeelsvoorziening. Automatisering en robotisering zal de bedrijfsomvang in versterkte mate doen toenemen omdat deze pas bij een bepaalde schaalomvang rendabel is.

7 Aanbevelingen

In deze studie is alleen aandacht gegeven aan het Westland en De Kring. Om een volledig en betrouwbaar beeld van de ontwikkelingen in de arealen, bedrijfsgroottes en personeelssamenstelling te verkrijgen is uitbreiding naar geheel Nederland aan te bevelen.

Het beschikbare statistische materiaal geeft niet in alle gevallen een volledig beeld van de personeels-situatie op de bedrijven. Vooral bij het cijfermateriaal van de grotere bedrijven moeten vraagtekens gezet worden. De landbouwtelling verzamelt namelijk geen gegevens over loonwerk, uitzendkrachten of de aanneemploegen. Het aandeel van deze post zal de komende jaren door de schaalvergroting toenemen. Bekeken moet worden hoe het aandeel van het loonwerk, de uitzendkrachten en aanneemploegen beter in de statistiek kan worden opgenomen. Het is aan te raden om deze gegevens al dan niet via een omrekening op te gaan nemen.

Om de effecten van veranderingen in gewasarealen, bedrijfsgroottes en mechanisatie op de arbeids-behoefte en de personeelssamenstelling goed te kunnen blijven volgen is een regelmatige update (minimaal 2-jaarlijks) noodzakelijk.

Nader onderzoek naar de arbeidsmobiliteit van de werkenden in de glastuinbouw is gewenst om de effecten van de verplaatsing van de glastuinbouwbedrijven naar buiten de regio in beeld te brengen. In dit onderzoek is alleen aandacht gegeven aan de ontwikkelingen in de personeelsbehoefte en de personeelsmix maar niet aan het personeelsaanbod. Geen inzicht is verkregen in de discrepanties tussen de arbeidsbehoefte en het arbeidsaanbod die kunnen veranderen als gevolg van de veranderingen in gewasarealen, bedrijfsgroottes en mechanisering.

Samenvatting

Binnen dit onderzoek is de arbeidsstatistiek van de landbouwtellingen gelegd naast de begroting van de arbeidsbehoefte die gemaakt zijn met het arbeidsprogramma van het PPO. Het doel van dit onderzoek was een beeld te schetsen van de arbeidsbehoefte, de arbeidsfilm en de invulling hiervan middels de mix van personeelsleden en daarmee de werkgelegenheid. Hierbij is ook het effect van de bedrijfsgrootte op de bekeken. Vervolgens is een visie op de ontwikkelingen voor de komende 10 jaar gegeven. Het onderzoek richtte zich op het Westland en de Kring en de gewassen paprika, tomaat, komkommer, roos, chrysant en gerbera.

Gedurende de onderzoeksperiode 1987 tot 2000 is het **areaal** glastuinbouw in Nederland licht toegenomen en wel met ongeveer 1% per jaar. Het aantal bedrijven is in dezelfde periode met ongeveer 2% per jaar afgenomen, waardoor de gemiddelde bedrijfsgrootte met ongeveer 2.5% per jaar is toegenomen. In die periode is het aandeel van de onderscheiden gewassen, zowel landelijk als regionaal (Westland en De Kring) aan sterke verschuivingen onderhevig geweest. De oppervlakte paprika is ongeveer verdrievoudigd, het areaal tomaten is ongeveer gehalveerd, het areaal komkommers is sterk afgenomen, de oppervlakte roos, chrysant en gerbera is licht uitgebreid. In het Westland is het glasareaal licht afgenomen terwijl De Kring een sterke uitbreiding laat zien. Beide gebieden tezamen laten een geringe toename van de oppervlakte zien.

Er komen grote verschillen in **arbeidsbehoefte** tussen de belangrijkste gewassen voor. De totale werkgelegenheid is mede door de productiestijging, ondanks de areaalverschuivingen tussen de gewassen en de toegenomen mechanisatie zowel regionaal als landelijk met resp. 10 en 30 % toegenomen. Per hectare is de stijging circa 10 %. Door de toename van de arbeidsbehoefte, maar meer nog door de afname van het aantal werkuren per dienstverband (van 20 naar 16 uur per week) is het aantal dienstverbanden en het aantal werkzame personen sinds 1987 met 18.000 personen toegenomen.

Uit de **arbeidsfilms** van de gewassen blijkt dat het werk op glastuinbouwbedrijven niet alleen met vaste krachten kan worden ingevuld. Om de arbeidsbehoefte te dekken is het noodzakelijk gedurende gedeelten van het jaar losse krachten in te schakelen, variërend van zeer weinig bij de chrysant tot zeer veel bij de gerbera. De glastuinbouw kent een duidelijk seizoenspatroon.

Bij de meeste gewassen bestaat de **personeelsmix** bij de huidige gemiddelde bedrijfsgrootte van 1 ha naast de ondernemer plaats voor een vaste medewerker, met een aandeel van 40 % voor de deeltijdwerkers en van 60 % voor de voltijds krachten. Een groot deel van de pieken in de arbeidsbehoefte wordt opgevangen door gezinsleden en losse krachten. Dit heeft tot gevolg dat de helft van de werkzaamheden op een tuinbouwbedrijf wordt gedaan door deeltijd of losse krachten. Het gaat dan om scholieren, studenten, huisvrouwen en de diverse vormen van handmatig loonwerk.

Alles bij elkaar bedraagt de **werkgelegenheid** in het Westland en de Kring in de piekperiode tussen de 75 en 100 duizend personen en in de dalperiode tussen de 40 en 50 duizend personen in de primaire productie glastuinbouw. Hiervan hebben er circa 30 duizend een vaste, deels deeltijd, baan.

De **bedrijfsgrootte** wordt enigszins beïnvloed door de arbeidsintensiteit van de gewassen. Arbeidsintensieve gewassen komen iets meer voor op de kleinere bedrijven en arbeidsextensieve gewassen op de grotere bedrijven. De schaalvergroting leidt tot een beperkte afname van de arbeidsbehoefte per oppervlakte-eenheid. Op grotere bedrijven neemt het aandeel dat de ondernemer en het gezin levert af en neemt het aandeel van vaste en losse krachten toe. Op grotere bedrijven komen per oppervlakte-eenheid meer vaste arbeidskrachten met een volledig dienstverband (>30 uur) en meer losse arbeidskrachten voor dan op kleinere bedrijven. Door vergroting van de bedrijfsoppervlakte is er meer specialisatie in werk mogelijk en komt er ruimte voor middenkader.

De schaalvergroting zal het **komend decennium** voortzetten bij een gelijkblijvend areaal. Voor het Westland en de Kring zal de gemiddelde bedrijfsgrootte toenemen tot 3 ha. Hierdoor zal het aantal vaste werknemers maar ook het aantal losse krachten verdubbelen, ten koste van het aandeel van de ondernemer en zijn gezinsleden. Dit zal de druk op de arbeidsmarkt verhogen.

De intensivering bij de groenteteelt door teeltduur verlenging heeft zijn maximum bereikt. Optimalisatie van de teeltomstandigheden geeft nog beperkte mogelijkheden. Hierdoor zal de groei van de productie dit decennium met 1 % per jaar lager uitvallen dan de afgelopen decennia.

Vanwege de grotere afhankelijkheid van de arbeidsmarkt en de schaalvergroting wordt de mechanisatie van de oogst en verwerking aangepakt. Als deze ontwikkelingen slagen zal het aandeel van de piekarbeid en daarmee de inzet van losse krachten afnemen. Dit zal dan leiden tot een afname van de werkgelegenheid in de glastuinbouw. Omdat de automatisering vooral plaats heeft bij de oogst zal de arbeidsverdeling regelmatig worden waardoor het aandeel van vaste krachten in de arbeidsvoorziening zal toenemen en het aandeel van de losse krachten zal afnemen. Dit heeft een positief effect op de personeelsvoorziening. Automatisering en robotisering zal de bedrijfsgrootte in versterkte mate doen toenemen omdat deze pas bij een bepaalde schaalgrootte rendabel is.

Het beschikbare statistische materiaal geeft niet in alle gevallen een volledig beeld van de personeels-situatie op de bedrijven. Vooral bij het cijfermateriaal van de grotere bedrijven moeten vraagtekens gezet worden. De landbouwtelling verzamelt namelijk geen gegevens over loonwerk, uitzendkrachten of de aanneemploegen. Het aandeel van deze post zal de komende jaren door de schaalvergroting toenemen. Het is dus aan te raden om deze gegevens al dan niet via een omrekening op te gaan nemen.

Literatuur

Alleblas, J. T.W. en M. Mulder, 1997. Kansen voor kassen. Naar een economische hoofdstructuur glastuinbouw. Den Haag, LEI, 59 pp.

EIM, 1999. Werkgelegenheid en arbeidsmarkt in de tuinbouwkolom. Zoetermeer, Economisch Instituut voor het Middenbedrijf, 97 pp.

EIM, 2001. Werkgelegenheid en arbeidsmarkt in de tuinbouwkolom in 2000. Zoetermeer, Productschap Tuinbouw, 104 pp.

Goudswaard, A., H. Hillebrand, H. Oude Vrielink en G. Overbeek, Arbeidsvoorziening Land- en Tuinbouw. Den Haag, Ministerie LNV, 104 pp.

KWIN, 1987 t/m 2001, Kwantitatieve Informatie voor de Glastuinbouw, Naaldwijk, Praktijkonderzoek Plant & Omgeving, Cluster glastuinbouw, 315 pp

LEI/CBS, 2001. Land- en tuinbouwcijfers 2000. Den Haag/Voorburg, Landbouw Economisch Instituut en Centraal bureau voor de Statistiek, 279 pp

Looijesteijn, F.X.C., A.T.M. Hendrix en E.A. van Os, 1999a. Ontwikkeling van een oogstrobot voor tomaten. Wageningen, IMAG, Nota V 99-35, 7 pp.

Looijesteijn, F.X.C., A.T.M. Hendrix en E.A. van Os, 1999b. Automatisering van het bladplukken bij glasgroenten. Wageningen, IMAG, Nota V 99-46, 8 pp.

Ruijs, M.N.A., R. Bakker en R.W. van der Meer, 2001. Productieontwikkeling en energiedoelstelling Glastuinbouw. Den Haag, LEI, Rapport 2.01.11, 60 pp.

Schnabel. 2001. Waarom blijven boeren? Over voortgang en beëindiging van het boerenbedrijf. Den Haag, Sociaal en Cultureel Planbureau, 16 pp.

Woerden, S. van, 2001. Bedrijfseconomische beoordeling mobiel systeem roos. Praktijkonderzoek Plant & Omgeving, Sector Glastuinbouw, Publicatienummer 247, 12 pp.

bijlage 2 Aantal bedrijven naar bedrijfsgrootte

Jaar	Westland < 1ha						Westland 1 - 2 ha						Westland 2 - 3 ha						Westland 3 - 5 ha						Westland > 5 ha											
	1987	1992	1997	1999	2000		1987	1992	1997	1999	2000		1987	1992	1997	1999	2000		1987	1992	1997	1999	2000		1987	1992	1997	1999	2000		1987	1992	1997	1999	2000	
	Totaal	2023	1749	1354	1209	1052	771	975	1012	926	846	771	149	204	228	232	240	55	66	74	120	131	16	28	32	40	48									
glastuinbouw	69	128	76	70	56	56	51	122	142	139	125	125	9	20	30	36	39	5	5	9	17	19	1	2	4	4	5									
Paprika	378	182	101	64	55	355	378	182	101	64	55	355	37	54	49	44	41	17	14	9	17	20	2	3	10	15	17									
Tomaat	43	32	17	16	14	15	15	18	12	14	10	2	2	2	0	0	0	0	1	1	1	2	0	0	0	0	0									
Konkommer	67	62	54	44	36	41	42	41	41	41	41	11	10	9	11	10	9	11	1	1	4	4	0	0	0	0	0									
Roos	136	140	97	82	72	90	110	109	111	93	93	17	20	27	25	4	9	6	12	14	0	1	2	1	2	1	2									
Chrysant	30	13	14	14	14	18	18	17	18	18	18	4	4	6	6	6	6	1	2	1	4	4	0	0	0	0	0									
Gerbera	723	557	359	290	247	563	579	468	432	366	366	76	111	122	122	122	122	28	32	27	55	63	3	6	16	20	24									
som 6 gewassen																																				
	De Kring < 1ha						De Kring 1 - 2 ha						De Kring 2 - 3 ha						De Kring 3 - 5 ha						De Kring > 5 ha											
Jaar	1987	1992	1997	1999	2000		1987	1992	1997	1999	2000		1987	1992	1997	1999	2000		1987	1992	1997	1999	2000		1987	1992	1997	1999	2000		1987	1992	1997	1999	2000	
Totaal	606	526	443	373	335	344	343	379	375	344	344	57	77	108	139	136	25	31	42	47	51	2	10	8	19	22										
glastuinbouw	29	42	37	28	24	24	18	47	58	66	65	4	17	21	31	31	31	3	8	12	16	16	0	1	1	3	4									
Paprika	96	56	29	15	12	69	69	40	33	23	23	17	20	23	22	21	4	5	8	7	8	0	0	0	0	3	4									
Tomaat	100	73	51	29	26	51	52	55	50	40	40	13	12	12	12	13	2	2	2	2	2	2	0	0	0	0	0									
Konkommer	84	90	75	64	59	38	38	53	54	55	55	1	2	6	13	12	2	3	4	4	4	4	0	0	0	0	2									
Roos	29	23	20	15	11	10	16	16	16	13	13	4	7	6	6	6	6	2	2	3	2	3	0	0	0	0	0									
Chrysant	31	21	18	16	16	17	11	26	22	20	20	3	1	4	10	11	1	1	1	2	4	4	1	1	1	1	1									
Gerbera	369	305	230	167	148	203	233	248	241	216	216	42	59	72	94	94	94	14	21	31	35	37	1	3	2	9	10									
som 6 gewassen																																				
	Samen < 1ha						Samen 1 - 2 ha						Samen 2 - 3 ha						Samen 3 - 5 ha						Samen > 5 ha											
Jaar	1987	1992	1997	1999	2000		1987	1992	1997	1999	2000		1987	1992	1997	1999	2000		1987	1992	1997	1999	2000		1987	1992	1997	1999	2000		1987	1992	1997	1999	2000	
Totaal	2 629	2 275	1 797	1 582	1 387	1 387	1 272	1 355	1 305	1 221	1 115	206	281	336	371	376	80	97	116	167	182	182	18	38	40	59	70									
glastuinbouw	98	170	113	98	80	80	69	169	200	205	190	13	37	51	67	70	8	13	21	33	35	35	1	3	5	7	9									
Paprika	474	238	130	79	67	424	340	186	142	102	102	54	74	72	66	62	21	19	17	24	28	28	2	3	10	18	21									
Tomaat	143	105	68	45	40	66	70	67	64	50	50	15	14	12	13	12	3	3	3	3	4	4	0	1	0	0	0									
Konkommer	151	152	129	108	95	72	78	95	95	96	96	8	13	16	22	23	3	4	5	8	8	8	0	0	0	0	2									
Roos	165	163	117	97	83	100	126	125	127	106	106	21	27	33	33	31	6	11	9	14	17	17	0	1	2	1	2									
Chrysant	61	34	32	30	30	35	29	43	40	38	38	7	5	10	16	17	2	3	3	8	8	8	1	1	1	1	1									
Gerbera	1 092	862	589	457	395	766	812	716	673	582	582	118	170	194	216	216	42	53	58	90	100	100	4	9	18	29	34									
som 6 gewassen																																				

bijlage 3 Gemiddelde bedrijfsgrootte bedrijven naar bedrijfsomvang

Jaar	Westland < 1ha						Westland 1 - 2 ha						Westland 2 - 3 ha						Westland 3 - 5 ha						Westland > 5 ha									
	1987		1997		2000		1987		1992		1999		2000		1987		1992		1997		1999		2000		1987		1992		1997		1999		2000	
	0.68	0.67	0.67	0.67	0.67	0.67	1.36	1.37	1.42	1.43	1.43	2.42	2.44	2.45	2.46	2.48	3.69	3.70	3.80	3.77	3.80	3.77	3.75	7.40	7.92	7.53	7.41	7.36						
Totaal	0.77	0.81	0.84	0.82	0.84	1.40	1.39	1.44	1.42	1.44	2.63	2.59	2.66	2.50	2.46	3.76	4.79	4.17	3.88	3.97	9.22	11.56	6.47	7.66	7.32									
Paprika	0.85	0.84	0.80	0.83	0.80	1.41	1.40	1.46	1.49	1.52	2.44	2.54	2.65	2.54	2.49	3.81	4.22	4.72	4.31	3.92	12.44	15.28	7.60	7.15	7.33									
Tomaat	0.82	0.87	0.83	0.81	0.82	1.64	1.30	1.47	1.68	1.65	2.81	4.25				3.60	6.83	4.15	3.50															
Komkommer	0.75	0.71	0.79	0.76	0.79	1.46	1.29	1.42	1.47	1.49	2.28	2.53	2.51	2.54	2.66	3.18	4.25	3.09	3.99	3.96														
Roos	0.78	0.77	0.77	0.80	0.83	1.48	1.47	1.46	1.55	1.63	2.78	2.70	2.63	2.76	2.73	4.00	3.87	3.65	3.62	3.65	10.43	10.08	5.70	9.66										
Chrysant	0.75	0.83	0.86	0.80	0.81	1.57	1.49	1.49	1.40	1.36	2.72	2.77	2.82	2.33	2.52	3.77	2.75	3.23	2.81	3.13														
Gerbera	0.81	0.80	0.80	0.81	0.82	1.43	1.40	1.45	1.49	1.51	2.55	2.61	2.68	2.58	2.55	3.81	4.10	4.26	3.89	3.81	11.83	13.39	7.62	7.18	7.52									
som 6 gewassen																																		
	De Kring < 1ha						De Kring 1 - 2 ha						De Kring 2 - 3 ha						De Kring 3 - 5 ha						De Kring > 5 ha									
Jaar	1987		1997		2000		1987		1992		1999		2000		1987		1992		1997		1999		2000		1987		1992		1997		1999		2000	
Totaal	0.71	0.71	0.72	0.71	0.72	1.37	1.42	1.42	1.44	1.44	2.40	2.41	2.39	2.42	2.40	3.65	3.62	3.71	3.66	3.75	5.25	6.73	9.11	8.20	7.97									
glastuinbouw	0.85	0.86	0.87	0.90	0.89	1.50	1.40	1.52	1.45	1.45	2.74	2.68	2.53	2.50	2.48	3.88	4.24	4.29	4.03	3.98	4.20	5.40	6.25	7.69										
Paprika	0.80	0.80	0.81	0.85	0.86	1.38	1.43	1.30	1.43	1.47	2.33	2.43	2.35	2.42	2.51	5.01	4.14	3.86	3.56	3.51				7.93	9.56									
Tomaat	0.81	0.84	0.83	0.81	0.84	1.36	1.45	1.42	1.51	1.51	2.37	2.31	2.67	2.33	2.36	6.24	4.30	5.32	4.59	3.99	5.45													
Komkommer	0.70	0.69	0.70	0.76	0.74	1.46	1.42	1.42	1.47	1.44	5.31	3.12	2.34	2.29	2.35	5.37	3.27	3.93	3.43	3.43				9.39	11.00									
Roos	0.75	0.76	0.74	0.76	0.82	1.43	1.55	1.60	1.66	1.59	2.75	2.11	2.21	2.26	2.26	3.29	4.18	4.07	3.65	3.54														
Chrysant	0.86	0.91	0.89	0.89	0.93	1.50	1.61	1.43	1.38	1.44	1.85	2.12	2.25	2.19	2.30	3.60	3.90	4.56	3.66	3.91	4.13	8.80	12.20	15.50	16.00									
Gerbera	0.79	0.79	0.79	0.81	0.82	1.41	1.44	1.44	1.47	1.47	2.46	2.46	2.44	2.38	2.42	4.65	4.06	4.20	3.84	3.78	5.13	7.55	11.30	8.75	10.05									
som 6 gewassen																																		
	Samen < 1ha						Samen 1 - 2 ha						Samen 2 - 3 ha						Samen 3 - 5 ha						Samen > 5 ha									
Jaar	1987		1997		2000		1987		1992		1999		2000		1987		1992		1997		1999		2000		1987		1992		1997		1999		2000	
Totaal	0.69	0.69	0.68	0.68	0.68	1.36	1.38	1.42	1.44	1.44	2.41	2.43	2.43	2.44	2.45	3.68	3.67	3.77	3.74	3.75	7.16	7.60	7.84	7.67	7.55									
glastuinbouw	0.79	0.82	0.85	0.84	0.85	1.42	1.40	1.46	1.43	1.44	2.66	2.63	2.61	2.50	2.47	3.80	4.45	4.24	3.95	3.98	9.22	9.10	6.25	7.05	7.48									
Paprika	0.84	0.83	0.80	0.83	0.81	1.40	1.40	1.43	1.48	1.51	2.40	2.51	2.55	2.50	2.50	4.04	4.20	4.31	4.09	3.80	12.94	15.61	7.70	7.28	7.75									
Tomaat	0.82	0.85	0.83	0.81	0.84	1.43	1.41	1.43	1.55	1.53	2.49	2.59	2.44	2.44	2.36	6.35	4.06	5.82	4.44	3.74	6.40													
Komkommer	0.72	0.70	0.74	0.76	0.76	1.46	1.35	1.42	1.47	1.46	2.66	2.62	2.45	2.39	2.50	4.64	3.51	3.76	3.71	3.70				9.39	11.00									
Roos	0.77	0.77	0.76	0.80	0.82	1.48	1.48	1.48	1.56	1.62	2.78	2.55	2.67	2.64	2.64	3.76	3.93	3.79	3.62	3.63	10.43	10.08	5.70	9.66										
Chrysant	0.81	0.88	0.88	0.85	0.88	1.53	1.53	1.45	1.39	1.40	2.35	2.64	2.59	2.24	2.38	3.69	3.13	4.12	3.23	3.52	4.13	8.80	12.20	15.50	16.00									
Gerbera	0.80	0.80	0.80	0.81	0.82	1.43	1.41	1.45	1.48	1.50	2.51	2.56	2.59	2.49	2.49	4.09	4.08	4.23	3.87	3.80	10.16	11.44	8.03	7.67	8.26									
som 6 gewassen																																		

bijlage 4 Opbouw beroepsbevolking glastuinbouw in het Westland en De Kring

In de volgende tabellen per gewas worden in de eerste twee delen de arbeidsinzet uitgedrukt in arbeidsjaar eenheden. Dit is een arbeidsinzet van 2000 uur per jaar.

In de volgende twee delen wordt een raming weergegeven van het aantal personen. Hiervoor zijn de volgende aannames gemaakt:

Voor de ondernemers wordt een gerekend meteen effectieve inzet van 50 weken van 44 uur, ofwel 2200 uur per jaar.

Voor losse krachten en arbeidskrachten korter werkend dan 10 uur per week wordt gerekend met een effectieve inzet van 250 uur per jaar.

Voor gezinsleden en vaste krachten werkend tussen 10 en 30 uur per week is gerekend met een effectieve inzet van 875 uur per jaar.

Voor vaste krachten werkend tussen 30 en 40 uur per week is gerekend met een effectieve inzet van 1500 uur per jaar.

Glastuinbouw Westland

Bedrijfsomvang	< 1 ha				1 - 2 ha				2 - 3 ha				3 - 5 ha				> 5 ha			
	1987	1992	1997	2000	1987	1992	1997	2000	1987	1992	1997	2000	1987	1992	1997	2000	1987	1992	1997	2000
Aje per bedrijf	1.1	1.2	1.3	1.3	1.4	1.4	1.7	1.5	1.8	1.7	1.7	1.6	1.6	1.9	1.9	1.7	1.8	1.8	1.8	1.8
Ondernemer	0.0	0.0	0.2	0.2	0.0	0.1	0.5	0.6	0.7	0.0	0.2	0.9	1.0	1.3	0.0	0.2	0.9	0.9	0.0	0.2
Vaste kracht <10 uur	0.1	0.2	0.4	0.4	0.5	0.2	0.4	0.7	0.8	0.5	0.9	1.4	1.5	1.8	1.4	1.0	1.7	1.4	1.8	0.6
Vaste kracht 10-30 uur	0.7	0.8	0.7	0.7	0.8	2.0	2.4	2.1	2.0	5.3	5.9	5.0	5.1	5.5	11.7	12.6	9.3	6.8	7.3	37.0
Vaste kracht > 30 uur	0.8	0.7	0.8	0.7	0.9	0.8	1.0	0.8	0.8	1.0	0.8	1.0	0.7	0.8	0.8	0.8	0.9	1.3	1.1	0.3
Gezin	0.4	0.3	0.4	1.2	0.6	0.9	0.8	0.9	1.3	1.3	1.1	1.1	1.4	1.9	2.0	2.4	1.4	4.7	3.0	3.8
Losse kracht	3.1	3.3	3.8	4.5	4.1	5.5	5.9	6.8	6.9	10.0	10.7	11.1	11.4	12.9	17.8	18.8	16.4	17.0	15.9	42.4
Totaal	2255	2018	1737	1538	1324	1379	1441	1550	1281	1123	356	388	378	393	103	124	129	219	238	11
Aje regio	28	41	261	277	235	16	53	476	480	561	2	46	209	235	0	12	92	109	124	0
Ondernemer	260	399	542	478	497	214	436	663	651	739	75	182	316	343	75	68	128	167	238	10
Vaste kracht <10 uur	1334	1486	995	818	888	1968	2400	1912	1677	1747	796	1211	1132	1188	646	829	691	817	954	592
Vaste kracht 10-30 uur	1598	1198	1044	799	705	907	831	895	638	631	152	162	233	166	45	52	70	158	142	5
Vaste kracht > 30 uur	775	550	598	1503	613	873	805	846	1108	914	200	232	248	336	112	159	104	564	390	61
Gezin	6250	5692	5177	5413	4262	5357	5966	6342	5835	5715	1489	2189	2526	2646	981	1244	1214	2034	2086	679
Losse kracht																				
Totaal																				
Personen per bedrijf	1.0	1.0	1.2	1.2	1.1	1.3	1.3	1.5	1.4	1.3	1.6	1.6	1.5	1.5	1.7	1.7	1.6	1.7	1.7	0.6
Ondernemer	0.1	0.1	1.1	1.3	1.3	0.1	0.3	2.9	3.2	4.2	0.1	1.3	5.2	5.8	0.0	1.0	7.1	5.2	5.4	0.0
Vaste kracht <10 uur	0.3	0.5	0.9	0.9	1.1	0.5	1.0	1.6	1.8	2.2	1.2	2.0	3.2	3.4	3.1	2.4	4.0	3.2	4.2	1.4
Vaste kracht 10-30 uur	0.9	1.1	1.0	0.9	1.1	2.7	3.2	2.8	2.6	3.0	7.1	7.9	6.6	6.8	15.7	16.7	12.5	9.1	9.7	49.3
Vaste kracht > 30 uur	1.8	1.6	1.8	1.5	1.5	2.1	1.9	2.2	1.7	1.9	2.3	1.8	2.3	1.6	1.9	1.8	2.2	3.0	2.5	0.7
Gezin	2.2	1.8	2.5	7.1	3.3	5.1	4.5	5.2	7.5	6.8	7.7	6.5	6.2	8.3	11.6	13.8	8.0	26.9	17.0	21.8
Losse kracht	6.3	6.2	8.4	12.9	9.5	11.8	12.2	16.3	18.2	19.3	20.0	21.1	25.1	27.4	34.0	37.4	35.3	49.0	40.4	73.9
Totaal																				
Personen totaal regio	2050	1835	1579	1398	1204	1254	1310	1409	1165	1021	240	324	353	344	94	113	117	199	216	10
Ondernemer	160	234	1491	1583	1343	91	303	2720	2743	3206	11	263	1194	1343	0	69	526	623	709	0
Vaste kracht <10 uur	594	912	1239	1093	1136	489	997	1515	1488	1689	171	416	722	784	171	155	293	382	544	23
Vaste kracht 10-30 uur	1779	1981	1327	1091	1184	2624	3200	2549	2236	2329	1061	1615	1509	1584	861	1105	921	1089	1272	789
Vaste kracht > 30 uur	3653	2738	2386	1826	1611	2073	1899	2046	1458	1442	347	370	533	379	103	119	160	361	325	11
Gezin	4429	3143	3417	8589	3504	4989	4600	4834	6331	5221	1143	1326	1417	1920	640	909	594	3223	2229	349
Losse kracht	12664	10843	11439	15579	9982	11520	12309	15074	18421	14908	2974	4313	5728	6354	1869	2469	2611	5877	5294	1182
Totaal																				

Bron A/E: CBS Landbouwtellingen, Personen: PPO zie toelichting begin bijlage

Glastuinbouw De Kring

Bedrijfsomvang	< 1 ha			1 - 2 ha			2 - 3 ha			3 - 5 ha			> 5 ha						
	1987	1992	1999	2000	1987	1992	1997	1999	2000	1987	1992	1997	1999	2000	1987	1992	1997	1999	2000
Aje per bedrijf	1.1	1.2	1.3	1.3	1.4	1.5	1.5	1.4	1.3	1.5	1.5	1.6	1.4	1.3	1.8	1.6	1.7	1.4	1.3
Ondernemer	0.0	0.1	0.4	0.3	0.1	0.2	1.0	0.5	0.7	0.0	0.3	1.5	1.3	1.6	0.4	0.5	1.4	0.9	1.6
Vaste kracht <10 uur	0.2	0.2	0.4	0.4	0.3	0.5	0.9	0.9	1.0	0.3	0.5	2.0	1.6	2.0	0.3	1.2	2.5	3.1	2.6
Vaste kracht 10-30 uur	1.2	1.4	1.1	1.0	3.1	3.6	3.0	2.6	2.8	6.4	6.4	5.5	5.2	5.2	12.4	11.4	11.3	7.3	10.5
Vaste kracht > 30 uur	0.6	0.7	0.7	0.7	0.6	0.7	0.9	0.7	0.7	0.4	0.7	0.8	0.6	0.7	0.6	0.4	0.9	0.4	0.5
Gezins	0.1	0.1	0.4	1.1	0.3	0.4	0.9	1.2	1.6	0.8	0.5	1.9	2.2	2.4	0.4	1.1	2.9	4.1	5.1
Losse kracht	3.3	3.8	4.3	4.8	5.8	6.7	8.1	7.4	8.3	9.4	9.9	13.3	12.4	13.3	16.0	16.3	20.5	17.3	21.6
Totaal	693	639	583	469	401	499	554	544	492	83	112	178	197	182	46	50	71	68	64
Aje regio	7	47	156	105	31	54	366	203	240	1	23	159	187	212	11	17	57	41	83
Ondernemer	118	122	158	150	94	155	323	319	358	16	42	215	223	276	7	38	104	145	135
Vaste kracht <10 uur	746	723	499	386	400	927	1221	1150	986	366	494	593	728	707	311	354	473	345	534
Vaste kracht 10-30 uur	374	383	319	254	248	183	224	329	246	24	51	91	83	99	14	11	36	20	26
Vaste kracht > 30 uur	52	77	192	420	227	96	139	341	444	47	37	202	299	328	10	35	120	192	258
Gezins	1990	1991	1907	1784	1626	1732	2292	3063	2776	537	759	1438	1717	1804	399	505	861	812	1100
Totaal	1.0	1.1	1.2	1.1	1.2	1.2	1.3	1.3	1.3	1.3	1.3	1.5	1.3	1.2	1.7	1.5	1.5	1.3	1.1
Personen per bedrijf	0.1	0.5	2.0	1.6	2.7	0.6	0.9	5.5	3.1	4.0	1.7	8.4	7.7	8.9	2.5	3.1	7.8	5.0	9.3
Ondernemer	0.4	0.5	0.8	0.9	1.1	0.7	1.0	1.9	2.4	0.6	1.2	4.6	3.7	4.6	0.6	2.8	5.7	7.1	6.1
Vaste kracht <10 uur	1.6	1.8	1.5	1.4	1.6	4.2	4.7	4.0	3.5	3.7	8.6	8.6	7.3	7.0	16.6	15.2	15.0	9.8	14.0
Vaste kracht 10-30 uur	1.4	1.7	1.6	1.6	1.7	1.4	1.5	2.0	1.7	1.6	1.0	1.5	1.9	1.4	1.3	0.8	2.0	1.0	1.2
Vaste kracht > 30 uur	0.5	0.8	2.5	6.4	3.9	1.8	2.3	5.1	6.8	9.2	4.7	2.7	10.7	12.3	2.3	6.5	16.3	23.3	28.9
Gezins	5.1	6.5	9.6	13.0	12.1	10.0	11.8	20.0	18.3	22.2	16.3	17.1	34.4	33.3	25.0	29.9	48.3	47.5	60.5
Losse kracht	630	581	530	426	389	365	454	504	495	447	75	102	162	179	42	45	65	62	58
Totaal	40	269	891	600	897	177	309	2091	1160	1371	6	131	909	1069	63	97	326	234	474
Personen totaal regio	270	279	361	343	379	215	354	738	729	818	37	96	491	510	16	87	238	334	309
Ondernemer	995	964	665	515	533	1236	1628	1533	1315	1272	488	659	791	971	415	472	631	460	712
Vaste kracht <10 uur	855	875	729	581	567	418	512	752	640	562	55	117	208	190	32	25	82	46	59
Vaste kracht 10-30 uur	297	440	1097	2400	1297	549	794	1949	2537	3154	269	211	1154	1709	57	200	686	1097	1475
Vaste kracht > 30 uur	3086	3408	4274	4864	4063	2959	4051	7567	6875	7626	929	1316	3714	4626	624	927	2027	2233	3087
Gezins	0	17	5	23	17	0	11	29	331	86	0	11	29	331	0	17	5	23	17
Losse kracht	0	114	112	398	517	120	509	361	776	1387	0	14	0	21	0	23	394	446	1086
Totaal	120	509	361	776	1387	0	14	0	21	7	0	23	394	446	120	689	901	1994	3099

Bron AJE: CBS Landbouwtellingen , Personen: PPO zie toelichting begin bijlage

Paprika Westland

Bedrijfsomvang	1 - 2 ha			2 - 3 ha			3 - 5 ha			> 5 ha																		
	1987	1992	2000	1987	1992	2000	1987	1992	2000	1987	1992	2000	1987	1992	2000													
Aje per bedrijf	1.2	1.2	1.6	1.5	1.9	1.6	1.5	2.2	1.4	2.0	1.8	1.8	2.2	2.6	2.7	2.2	2.2	2.2	3.0	2.5	2.0	2.3	2.4					
Ondernemer	0.0	0.0	0.1	0.3	0.4	0.3	0.0	0.1	0.6	0.1	0.1	0.1	0.0	0.0	0.7	0.4	0.3	0.0	0.0	0.0	0.0	6.5	6.8	0.0				
Vaste kracht <10 uur	0.1	0.2	0.3	0.3	0.7	0.8	0.0	1.6	1.3	1.1	1.4	1.4	0.4	0.2	1.1	1.1	1.2	0.0	0.0	0.0	8.0	1.3	7.8	0.0				
Vaste kracht 10-30 uur	0.6	0.9	0.8	0.8	1.8	1.8	3.3	5.3	3.4	2.9	3.9	3.9	6.4	7.6	5.4	4.7	5.2	10.0	12.0	12.0	12.5	9.0	8.2	0.0				
Vaste kracht > 30 uur	0.8	0.8	0.6	0.7	0.8	0.8	1.1	0.9	0.8	1.0	0.7	0.7	0.2	0.2	1.6	1.5	1.4	0.0	0.0	0.0	0.8	1.3	2.2	0.0				
gezin	0.1	0.2	0.1	0.3	0.6	0.5	0.8	0.6	0.6	0.7	0.9	1.4	0.4	2.2	0.3	18.2	1.1	0.0	6.0	8.8	2.3	2.0	2.0	0.0				
Losse kracht	2.8	3.3	3.6	3.7	4.2	4.5	5.5	6.2	5.8	6.1	7.2	9.8	7.2	9.8	8.9	7.8	9.3	9.6	12.8	11.8	28.1	11.4	13.0	20.5	38.5	22.8	22.6	
Totaal	83	155	120	103	79	80	179	263	223	189	20	28	59	65	70	11	13	24	37	42	3	5	8	9	12	0	12	
Aje regio	0	0	7	12	1	0	7	43	60	36	0	2	18	4	3	0	0	6	6	5	0	0	26	27	0	0	0	
Ondernemer	4	22	24	24	16	5	41	99	96	102	0	32	40	38	54	2	1	10	19	23	0	0	32	5	39	0	39	
Vaste kracht <10 uur	42	121	63	53	53	64	293	258	250	225	30	105	103	103	153	32	38	49	80	99	10	24	50	36	41	10	41	
Vaste kracht 10-30 uur	54	100	49	46	47	54	110	135	102	104	10	18	25	37	29	1	1	14	26	26	0	0	3	5	11	0	11	
Vaste kracht > 30 uur	7	26	11	24	40	25	40	87	75	106	5	11	22	33	55	2	11	3	309	21	0	12	35	9	10	0	10	
gezin	190	424	274	262	236	228	670	885	806	762	65	196	267	280	364	48	64	106	477	216	13	41	154	91	113	13	113	
Losse kracht	1.1	1.1	1.4	1.3	1.3	1.4	1.3	1.7	1.5	1.4	2.0	1.3	1.8	1.6	1.6	2.0	2.4	2.4	2.0	2.0	2.7	2.3	1.8	2.0	2.2	2.7	2.3	
Ondernemer	0.0	0.0	0.5	1.0	0.1	0.0	0.3	1.7	2.5	1.6	0.0	0.6	3.4	0.6	0.4	0.0	0.0	3.8	2.0	1.5	0.0	0.0	37.1	38.6	0.0	0.0	0.0	
Vaste kracht <10 uur	0.1	0.4	0.7	0.8	0.7	0.2	0.8	1.6	1.6	1.9	0.0	3.7	3.0	2.4	3.2	0.9	0.5	2.5	2.6	2.8	0.0	0.0	18.3	2.9	17.8	0.0	17.8	
Vaste kracht 10-30 uur	0.8	1.3	1.1	1.0	1.3	1.7	3.2	2.4	2.4	2.4	4.4	7.0	4.6	3.8	5.2	8.5	10.1	7.3	6.3	6.9	13.3	16.0	16.7	12.0	10.9	13.3	16.0	
Vaste kracht > 30 uur	1.8	1.8	1.5	1.5	1.9	2.4	2.1	2.2	1.7	1.9	2.5	2.1	1.9	2.3	1.7	0.5	0.5	3.6	3.5	3.1	0.0	0.0	1.7	2.9	5.0	0.0	5.0	
gezin	0.6	1.2	0.8	2.0	4.1	2.8	1.9	3.5	3.1	4.8	3.2	3.1	4.2	5.2	8.1	2.3	12.6	1.9	103.9	6.3	0.0	34.3	50.0	12.9	11.4	0.0	34.3	
Losse kracht	4.4	5.7	6.1	7.6	9.3	8.5	9.6	13.1	12.7	14.0	12.2	17.7	18.9	16.1	20.2	14.2	26.0	21.5	120.2	22.7	16.1	52.6	125.6	71.2	47.4	16.1	52.6	
Totaal	75	141	109	94	72	73	163	239	203	172	18	25	54	59	64	10	12	22	34	38	3	5	7	8	11	3	11	
Personen totaal regio	0	0	40	69	6	0	40	246	343	206	0	11	103	23	17	0	0	34	34	29	0	0	149	154	0	0	149	
Ondernemer	9	50	55	55	37	11	94	226	219	233	0	73	91	87	123	5	2	23	43	53	0	0	73	11	89	0	89	
Vaste kracht <10 uur	56	161	84	71	71	85	391	344	333	300	40	140	137	137	204	43	51	65	107	132	13	32	67	48	55	13	55	
Vaste kracht 10-30 uur	123	229	112	105	107	123	251	309	233	238	23	41	57	85	66	2	2	32	59	59	0	0	7	11	25	0	25	
Vaste kracht > 30 uur	40	149	63	137	229	143	229	497	429	606	29	63	126	189	314	11	63	17	1766	120	0	69	200	51	57	0	57	
gezin	304	730	463	530	521	436	1167	1861	1760	1754	110	354	568	579	789	71	130	193	2043	431	16	105	503	285	237	16	237	
Losse kracht																												
Totaal																												

Bron AJE: CBS Landbouwtellingen, Personen: PPO zie toelichting begin bijlage

Paprika De Kring

Bedrijfsomvang	< 1 ha				1 - 2 ha				2 - 3 ha				3 - 5 ha				> 5 ha								
	1987	1992	1997	1999	2000	1987	1992	1997	1999	2000	1987	1992	1997	1999	2000	1987	1992	1997	1999	2000	1987	1992	1997	1999	2000
Aje per bedrijf	1.2	1.3	1.3	1.3	1.3	1.7	1.4	1.5	1.7	1.8	0.5	1.5	1.7	1.6	1.2	1.0	1.3	1.7	1.1	1.5	0.0	4.0	3.0	3.0	2.8
Ondernemer	0.0	0.0	0.6	0.2	0.3	0.0	0.2	0.3	0.4	0.5	0.0	0.0	0.3	0.4	0.8	0.0	0.0	0.6	0.1	0.3	0.0	0.0	0.0	0.0	0.0
Vaste kracht <10 uur	0.0	0.2	0.3	0.5	0.3	0.2	0.1	0.8	0.3	0.4	1.3	0.2	1.0	0.7	0.9	0.7	1.1	1.6	1.6	0.9	0.0	0.0	0.0	2.0	1.3
Vaste kracht 10-30 uur	1.1	1.5	1.1	1.3	1.1	2.2	3.1	2.7	2.2	2.1	6.0	6.1	4.6	4.3	4.2	8.7	11.0	7.6	7.4	8.7	0.0	15.0	11.0	11.3	12.0
Vaste kracht > 30 uur	0.5	0.5	0.8	0.9	0.9	0.6	0.7	0.9	1.0	0.7	0.3	0.7	1.2	0.4	0.8	0.7	0.4	0.7	0.4	0.4	0.0	0.0	0.0	0.3	0.0
gezin	0.0	0.2	0.4	0.5	0.4	0.0	0.1	0.4	0.6	2.1	3.0	0.3	0.8	2.4	1.2	0.0	0.0	1.0	1.9	2.4	0.0	0.0	0.0	0.0	2.5
Losse kracht	2.8	3.6	4.6	4.8	4.4	4.7	5.6	6.6	6.2	7.5	11.0	8.9	9.5	9.7	9.2	11.0	13.8	13.1	12.4	14.2	0.0	19.0	14.0	16.7	18.5
Totaal	35	53	49	37	32	30	67	89	114	114	2	26	35	50	38	3	10	20	18	24	0	4	3	9	11
Aje regio	0	0	24	6	8	0	11	15	28	35	0	1	7	12	25	0	0	7	1	5	0	0	0	0	0
Ondernemer	0	8	11	13	8	4	3	49	20	23	5	3	20	21	29	2	9	19	26	14	0	0	0	0	5
Vaste kracht <10 uur	33	63	41	37	27	39	147	155	143	134	24	104	96	133	131	26	88	91	118	139	0	15	11	34	48
Vaste kracht 10-30 uur	14	19	30	26	21	11	33	51	64	45	1	12	26	13	25	2	3	8	6	7	0	0	0	1	0
Vaste kracht > 30 uur	0	7	14	15	10	0	4	23	37	138	12	5	16	73	37	0	0	12	30	38	0	0	0	0	10
Losse kracht	82	150	169	134	106	84	265	382	406	489	44	151	200	302	285	33	110	157	199	227	0	19	14	50	74
Totaal	1.1	1.1	1.2	1.2	1.2	1.5	1.3	1.4	1.6	1.6	0.5	1.4	1.5	1.5	1.1	0.9	1.1	1.5	1.0	1.4	0.0	3.6	2.7	2.7	2.5
Personen per bedrijf	0.0	0.0	3.7	1.2	1.9	0.0	1.3	1.5	2.4	3.1	0.0	0.3	1.9	2.2	4.6	0.0	0.0	3.3	0.4	1.8	0.0	0.0	0.0	0.0	0.0
Ondernemer	0.0	0.4	0.7	1.1	0.8	0.5	0.1	1.9	0.7	0.8	2.9	0.4	2.2	1.5	2.1	1.5	2.6	3.6	3.7	2.0	0.0	0.0	0.0	4.6	2.9
Vaste kracht <10 uur	1.5	2.0	1.5	1.8	1.5	2.9	4.2	3.6	2.9	2.7	8.0	8.2	6.1	5.7	5.6	11.6	14.7	10.1	9.8	11.6	0.0	20.0	14.7	15.1	16.0
Vaste kracht 10-30 uur	1.1	1.0	1.9	2.1	2.0	1.4	1.6	2.0	2.2	1.6	0.6	1.6	2.8	1.0	1.8	1.5	0.9	1.5	0.9	1.0	0.0	0.0	0.0	0.8	0.0
Vaste kracht > 30 uur	0.0	1.0	2.2	3.1	2.4	0.0	0.5	2.3	3.2	12.1	17.1	1.7	4.4	13.5	6.8	0.0	0.0	5.7	10.7	13.6	0.0	0.0	0.0	0.0	14.3
Gezin	3.7	5.6	11.1	10.4	9.8	6.3	9.0	12.6	13.0	21.9	29.0	13.6	18.9	25.4	22.2	15.5	19.2	25.8	26.5	31.3	0.0	23.6	17.4	23.2	35.6
Losse kracht																									
Totaal	32	48	45	34	29	27	61	81	104	104	2	24	32	45	35	3	9	18	16	22	0	4	3	8	10
Personen totaal regio	0	0	137	34	46	0	63	86	160	200	0	6	40	69	143	0	0	40	6	29	0	0	0	0	0
Ondernemer	0	18	25	30	18	9	7	112	46	53	11	7	46	48	66	5	21	43	59	32	0	0	0	14	11
Vaste kracht <10 uur	44	84	55	49	36	52	196	207	191	179	32	139	128	177	175	35	117	121	157	185	0	20	15	45	64
Vaste kracht 10-30 uur	32	43	69	59	48	25	75	117	146	103	2	27	59	30	57	5	7	18	14	16	0	0	0	2	0
Vaste kracht > 30 uur	0	40	80	86	57	0	23	131	211	789	69	29	91	417	211	0	0	69	171	217	0	0	0	0	57
gezin	108	234	410	292	234	114	425	733	858	1426	116	231	396	786	687	47	154	310	424	501	0	24	17	70	143
Losse kracht																									
Totaal																									

Bron AJE: CBS Landbouwtellingen, Personen: PPO zie toelichting begin bijlage

Tomaat Westland

Bedrijfsomvang	< 1 ha				1 - 2 ha				2 - 3 ha				3 - 5 ha				> 5 ha								
	1987	1992	1997	1999	2000	1987	1992	1997	1999	2000	1987	1992	1997	1999	2000	1987	1992	1997	1999	2000					
Aje per bedrijf	1.2	1.3	1.4	1.3	1.4	1.5	1.5	1.9	1.6	1.6	1.9	2.2	1.8	1.9	2.0	2.9	2.8	3.2	2.6	2.4	2.5	1.7	2.3	1.4	1.8
Ondernemer	0.0	0.0	0.2	0.3	0.1	0.0	0.0	0.6	0.7	0.5	0.0	0.2	0.6	0.8	0.7	0.0	0.4	0.3	1.3	0.9	0.0	0.0	0.7	6.3	10.7
Vaste kracht <10 uur	0.1	0.2	0.7	0.5	0.7	0.2	0.4	0.8	0.8	1.3	0.1	0.7	0.8	1.2	1.8	0.8	0.6	2.4	1.0	0.9	0.0	1.7	13.8	7.1	17.6
Vaste kracht 10-30 uur	0.4	0.8	0.8	1.0	0.8	1.5	1.9	2.0	2.2	2.4	3.2	4.4	4.8	4.3	5.0	6.9	7.4	8.3	6.1	7.1	34.0	17.0	12.0	13.9	13.8
Vaste kracht > 30 uur	0.9	0.7	0.8	0.8	0.8	1.0	0.9	1.1	1.0	0.8	1.3	0.8	1.1	0.9	0.9	0.9	1.4	1.3	1.1	1.2	2.0	0.7	0.6	0.2	0.5
gezin	0.8	1.0	0.3	0.5	0.8	1.4	1.5	1.2	3.3	1.4	2.0	1.5	1.2	1.8	2.2	2.6	1.9	2.4	5.2	5.1	10.0	9.7	6.5	6.5	5.5
Losse kracht	3.4	3.9	4.2	4.5	4.7	5.6	6.3	7.6	9.6	8.0	8.6	9.8	10.4	11.0	12.6	14.1	14.4	18.1	17.4	17.4	48.5	30.7	35.9	35.3	49.9
Totaal	44.7	23.0	14.6	84	76	525	419	276	179	128	72	118	90	84	80	49	39	29	45	48	5	5	23	21	30
Aje regio	5	2	21	18	6	9	4	87	77	42	0	12	31	33	29	0	5	3	22	17	0	0	7	94	182
Ondernemer	34	31	66	32	41	60	111	113	86	99	3	40	40	53	73	13	9	22	17	18	0	5	138	106	300
Vaste kracht <10 uur	163	138	76	63	45	546	523	297	237	191	118	236	236	191	206	117	104	75	104	141	68	51	120	208	234
Vaste kracht > 30 uur	329	132	79	53	44	358	243	159	105	61	49	45	56	41	38	16	19	12	19	23	4	2	6	3	9
Gezin	320	184	34	35	44	497	396	182	365	111	75	80	59	80	91	44	26	22	89	101	20	29	65	98	94
Losse kracht	1298	717	422	285	256	1995	1696	1114	1049	632	317	531	512	482	517	239	202	163	296	348	97	92	359	530	849
Totaal	1.1	1.1	1.3	1.2	1.3	1.3	1.4	1.7	1.5	1.5	1.8	2.0	1.7	1.7	1.8	2.6	2.5	2.9	2.4	2.2	2.3	1.5	2.1	1.3	1.6
Personen per bedrijf	0.1	0.1	1.2	1.6	0.6	0.1	0.1	3.4	4.0	3.0	0.0	1.3	3.6	4.3	4.0	0.0	2.0	1.9	7.4	4.9	0.0	0.0	4.0	35.8	61.2
Ondernemer	0.2	0.4	1.5	1.1	1.7	0.4	0.9	1.8	1.8	2.9	0.2	1.7	1.9	2.8	4.1	1.7	1.5	5.6	2.3	2.1	0.0	3.8	31.5	16.2	40.3
Vaste kracht <10 uur	0.6	1.0	1.0	1.3	1.1	2.1	2.6	2.7	2.9	3.2	4.3	5.8	6.4	5.8	6.7	9.2	9.9	11.1	8.2	9.4	45.3	22.7	16.0	18.5	18.4
Vaste kracht 10-30 uur	2.0	1.7	1.8	1.9	1.8	2.3	2.0	2.5	2.2	1.8	3.0	1.9	2.6	2.1	2.1	2.2	3.1	3.0	2.6	2.6	4.6	1.5	1.4	0.5	1.2
Gezin	4.8	5.8	1.9	3.1	4.6	8.0	8.4	7.1	19.1	8.0	11.6	8.5	6.9	10.4	12.7	14.8	10.6	14.0	29.9	28.9	57.1	55.2	37.1	37.3	31.4
Losse kracht	8.8	10.0	8.7	10.3	11.1	14.2	15.4	19.2	31.6	20.4	20.8	21.1	23.1	27.1	31.4	30.5	29.7	38.5	52.7	50.0	109.3	84.8	92.1	109.5	154.1
Totaal	406	209	133	76	69	477	381	251	163	116	65	107	82	76	73	45	35	26	41	44	5	5	21	19	27
Personen totaal regio	29	11	120	103	34	51	23	497	440	240	0	69	177	189	166	0	29	17	126	97	0	0	40	537	1040
Ondernemer	78	71	151	73	94	137	254	258	197	226	7	91	91	121	167	30	21	50	39	41	0	11	315	242	686
Vaste kracht <10 uur	217	184	101	84	60	728	697	396	316	255	157	315	315	255	275	156	139	100	139	188	91	68	160	277	312
Vaste kracht 10-30 uur	752	302	181	121	101	818	555	363	240	139	112	103	128	94	87	37	43	27	43	53	9	5	14	7	21
Vaste kracht > 30 uur	1829	1051	194	200	251	2840	2263	1040	2086	633	429	457	337	457	520	251	149	126	509	577	114	166	371	560	534
gezin	3311	1829	880	658	609	5052	4173	2806	3441	1610	770	1142	1130	1192	1287	518	415	347	896	1000	219	254	921	1643	2620
Losse kracht	Bron AJE: CBS Landbouwtellingen, Personen: PPO zie toelichting begin bijlage																								

Tomaat De Kring

Bedrijfsomvang	< 1 ha			1 - 2 ha			2 - 3 ha			3 - 5 ha			> 5 ha													
	1987	1992	1997	1999	2000	1987	1992	1997	1999	2000	1987	1992	1997	1999	2000	1987	1992	1997	1999	2000						
Aje per bedrijf	1.2	1.4	1.7	1.4	1.3	1.3	1.5	1.5	1.7	1.8	1.6	1.6	2.1	1.7	1.9	1.8	1.6	1.4	2.3	1.9	0.0	0.0	0.0	1.7	0.0	
Ondernemer	0.0	0.3	0.5	0.7	0.7	0.3	0.2	3.4	0.1	1.0	0.1	0.9	4.1	3.8	1.5	0.0	2.0	1.0	0.7	2.5	0.0	0.0	0.0	###	0.0	0.0
Vaste kracht < 10 uur	0.2	0.3	1.3	0.9	1.6	0.4	0.5	1.2	1.5	1.7	0.1	0.7	2.0	2.1	2.7	0.0	1.2	6.3	3.3	4.3	0.0	0.0	0.0	6.7	17.8	0.0
Vaste kracht 10-30 uur	1.3	1.1	0.9	1.1	0.8	3.2	3.0	2.5	2.6	2.9	6.1	5.6	4.8	5.5	4.5	10.3	10.4	10.1	4.0	5.3	0.0	0.0	0.0	24.0	18.8	0.0
Vaste kracht > 30 uur	0.6	0.8	0.7	1.1	0.8	0.7	0.8	1.7	0.9	0.8	0.7	0.7	0.8	1.0	0.9	0.0	0.4	1.5	0.7	1.1	0.0	0.0	0.0	2.0	0.0	0.0
gezin	0.3	0.4	1.2	0.7	1.3	1.0	0.8	0.6	2.5	2.6	1.7	1.4	1.6	5.2	3.3	0.0	0.0	9.1	6.4	5.0	0.0	0.0	0.0	5.0	12.0	0.0
Losse kracht	3.6	4.3	6.4	5.9	7.4	6.9	6.8	10.8	9.4	10.7	10.3	10.8	15.4	19.4	14.7	12.0	15.6	29.4	17.4	20.0	0.0	0.0	0.0	39.3	48.5	0.0
Totaal	117	79	50	21	16	90	101	59	56	41	28	32	48	38	39	7	8	11	16	15	0	0	0	5	0	0
Aje regio	2	17	14	10	8	18	17	137	3	23	1	18	95	83	31	0	10	8	5	20	0	0	0	0	0	0
Ondernemer	18	15	39	14	19	30	34	46	51	39	1	14	46	47	57	0	6	50	23	34	0	0	0	0	20	71
Vaste kracht < 10 uur	125	64	27	16	21	220	206	100	87	66	104	112	110	122	95	41	52	81	28	42	0	0	0	0	72	75
Vaste kracht > 30 uur	57	45	21	17	9	50	53	66	29	18	12	13	19	22	18	0	2	12	5	9	0	0	0	0	6	0
Gezin	24	22	35	11	16	67	57	25	84	60	29	27	36	115	69	0	0	73	45	40	0	0	0	0	15	48
Losse kracht	343	242	186	89	89	475	468	433	310	247	175	216	354	427	309	48	78	235	122	160	0	0	0	0	118	194
Totaal	1.1	1.3	1.6	1.3	1.2	1.2	1.3	1.3	1.5	1.6	1.5	1.5	1.9	1.6	1.7	1.6	1.5	1.3	2.1	1.7	0.0	0.0	0.0	0.0	1.5	0.0
Personen per bedrijf	0.1	1.7	2.8	3.8	3.8	1.5	1.4	19.6	0.5	5.7	0.3	5.1	23.6	21.6	8.4	0.0	11.4	5.7	4.1	14.3	0.0	0.0	0.0	0.0	0.0	0.0
Ondernemer	0.4	0.6	3.1	2.1	3.6	1.0	1.1	2.6	3.5	3.9	0.1	1.6	4.6	4.9	6.2	0.0	2.7	14.3	7.5	9.7	0.0	0.0	0.0	0.0	15.2	40.6
Vaste kracht < 10 uur	1.7	1.5	1.2	1.4	2.3	4.3	4.0	3.3	3.5	3.8	8.2	7.5	6.4	7.4	6.0	13.7	13.9	13.5	5.3	7.0	0.0	0.0	0.0	0.0	32.0	25.0
Vaste kracht 10-30 uur	1.4	1.8	1.7	2.6	1.7	1.7	1.8	3.8	2.0	1.8	1.6	1.5	1.9	2.3	2.0	0.0	0.9	3.4	1.6	2.6	0.0	0.0	0.0	0.0	4.6	0.0
Vaste kracht > 30 uur	1.4	2.2	6.9	4.2	7.6	5.5	4.7	3.6	14.5	14.9	9.7	7.7	8.9	29.9	18.8	0.0	0.0	52.1	36.7	28.6	0.0	0.0	0.0	0.0	28.6	68.6
Gezin	6.2	9.2	17.2	15.4	20.3	15.1	14.3	34.2	25.7	31.7	21.5	24.9	47.3	67.6	43.1	15.3	30.4	90.3	57.4	63.8	0.0	0.0	0.0	0.0	81.9	134.1
Totaal	106	72	45	19	15	82	92	54	51	37	25	29	44	35	35	6	7	10	15	14	0	0	0	0	5	0
Personen totaal regio	11	97	80	57	46	103	97	783	17	131	6	103	543	474	177	0	57	46	29	114	0	0	0	0	0	0
Ondernemer	41	34	89	32	43	69	78	105	117	89	2	32	105	107	130	0	14	114	53	78	0	0	0	0	46	162
Vaste kracht < 10 uur	167	85	36	21	28	293	275	133	116	88	139	149	147	163	127	55	69	108	37	56	0	0	0	0	96	100
Vaste kracht 10-30 uur	130	103	48	39	21	114	121	151	66	41	27	30	43	50	41	0	5	27	11	21	0	0	0	0	14	0
Vaste kracht > 30 uur	137	126	200	63	91	383	326	143	480	343	166	154	206	657	394	0	0	417	257	229	0	0	0	0	86	274
Gezin	593	517	499	231	244	1044	988	1369	847	730	365	497	1087	1486	905	61	152	723	402	511	0	0	0	0	246	537
Totaal	Bron A/E: CBS Landbouwtellingen , Personen: PPO zie toelichting begin bijlage																									

Konkommer Westland

Bedrijfsomvang Aje per bedrijf	< 1 ha			1 - 2 ha			2 - 3 ha			3 - 5 ha			> 5 ha		
	1987	1992	1997	1987	1992	1997	1987	1992	1997	1987	1992	1997	1987	1992	1997
Ondernemer	1.3	1.3	1.5	1.6	1.6	1.6	1.7	1.7	2.3	1.9	2.1	2.0	2.0	0.0	0.0
Vaste kracht <10 uur	0.0	0.0	0.2	0.4	0.3	0.3	0.0	0.2	0.2	0.2	0.2	0.0	0.0	0.0	0.0
Vaste kracht 10-30 uur	0.1	0.3	0.4	0.3	0.3	0.1	0.2	0.4	0.0	1.2	0.0	2.5	0.0	0.0	0.5
Vaste kracht > 30 uur	0.6	1.3	0.8	0.8	0.9	2.0	2.1	1.8	2.2	2.7	4.0	6.0	0.0	0.0	4.0
gezin	0.9	0.7	1.5	0.8	0.7	0.9	1.1	1.2	0.6	0.9	1.5	0.0	0.0	0.0	0.0
Losse kracht	0.3	0.5	1.2	1.2	0.3	0.7	0.2	1.1	1.9	0.6	0.0	0.0	0.0	0.0	0.0
Totaal	3.2	4.1	5.5	5.1	4.0	5.4	5.4	6.9	6.9	7.7	7.5	10.5	0.0	0.0	8.5
Aje regio															
Ondernemer	57	43	25	25	22	25	30	28	27	21	4	4	0	0	4
Vaste kracht <10 uur	0	0	3	7	4	0	3	2	3	2	0	0	0	0	0
Vaste kracht 10-30 uur	4	9	6	4	4	1	4	5	0	12	0	5	0	0	1
Vaste kracht > 30 uur	27	40	14	13	12	30	37	21	31	27	8	12	0	0	8
Gezin	37	23	25	13	10	14	20	14	8	9	3	0	0	0	4
Losse kracht	12	17	20	19	4	11	3	13	27	6	0	0	0	0	0
Totaal	137	132	93	81	56	81	97	83	96	77	15	21	0	0	17
Personen per bedrijf															
Ondernemer	1.2	1.2	1.3	1.4	1.4	1.5	1.5	2.1	1.8	1.9	1.8	1.8	0.0	0.0	1.8
Vaste kracht <10 uur	0.0	0.0	1.0	2.5	1.6	0.0	1.0	1.0	1.2	1.1	0.0	0.0	0.0	0.0	0.0
Vaste kracht 10-30 uur	0.2	0.6	0.8	0.6	0.7	0.2	0.5	1.0	0.0	2.7	0.0	5.7	0.0	0.0	1.1
Vaste kracht > 30 uur	0.8	1.7	1.1	1.1	1.1	2.7	2.7	2.3	3.0	3.6	5.3	8.0	0.0	0.0	5.3
Gezin	2.0	1.6	3.4	1.9	1.6	2.1	2.5	2.7	1.3	2.1	3.4	0.0	0.0	0.0	4.6
Losse kracht	1.6	3.0	6.7	6.8	1.6	4.2	1.0	6.2	11.0	3.4	0.0	0.0	0.0	0.0	0.0
Totaal	5.8	8.2	14.3	14.2	8.1	10.7	9.2	15.2	18.3	14.9	10.6	15.5	0.0	0.0	12.9
Personen totaal regio															
Ondernemer	52	39	23	23	20	23	27	25	25	19	4	4	0	0	4
Vaste kracht <10 uur	0	0	17	40	23	0	17	11	17	11	0	0	0	0	0
Vaste kracht 10-30 uur	9	21	14	9	9	2	9	11	0	27	0	11	0	0	2
Vaste kracht > 30 uur	36	53	19	17	16	40	49	28	41	36	11	16	0	0	11
gezin	85	53	57	30	23	32	46	32	18	21	7	0	0	0	9
Losse kracht	69	97	114	109	23	63	17	74	154	34	0	0	0	0	0
Totaal	250	263	244	227	114	160	166	183	256	149	21	31	0	0	26

Bron: AJE: CBS Landbouwtellingen, Personen: PPO zie toelichting begin bijlage

Komkommer De Kring

Bedrijfsomvang	< 1 ha			1 - 2 ha			2 - 3 ha			3- 5 ha			> 5 ha		
	1987	1992	1999	1987	1992	1999	1987	1992	1999	1987	1992	1999	1987	1992	1999
Aje per bedrijf	1.2	1.3	1.4	1.5	1.5	1.6	1.7	1.8	2.8	1.7	1.6	1.5	3.0	2.0	3.0
Ondernemer	0.0	0.0	0.2	0.1	0.3	0.3	0.0	0.0	1.2	0.7	0.5	0.0	0.0	0.0	0.0
Vaste kracht <10 uur	0.1	0.1	0.2	0.2	0.1	0.1	0.1	0.2	3.6	0.6	0.5	0.0	0.0	0.0	0.0
Vaste kracht 10-30 uur	1.1	1.4	1.2	1.0	2.3	2.2	5.5	6.3	4.0	4.6	4.8	7.0	9.5	8.5	8.0
Vaste kracht > 30 uur	0.6	0.7	0.7	0.6	0.7	1.1	0.5	1.3	0.4	0.2	0.4	0.0	1.0	1.0	1.0
gezin	0.0	0.1	0.2	0.6	0.3	0.1	0.0	1.8	1.4	1.8	1.4	0.0	3.5	2.0	3.0
Losse kracht	3.1	3.6	3.9	3.8	4.7	6.0	7.7	9.6	13.8	8.4	9.1	8.5	13.5	15.0	14.0
Totaal															
Aje regio	124	94	71	37	36	74	80	90	76	20	21	3	6	4	6
Ondernemer	1	1	10	3	7	0	1	24	10	8	6	0	0	0	0
Vaste kracht <10 uur	6	8	8	7	3	7	14	35	24	7	6	0	0	0	0
Vaste kracht 10-30 uur	111	101	59	29	27	118	174	127	112	99	62	14	19	17	16
Vaste kracht > 30 uur	61	51	38	18	18	38	38	59	43	32	5	0	2	2	0
Gezin	2	8	11	16	7	3	4	100	54	27	18	0	7	4	6
Losse kracht	305	263	197	110	98	240	311	435	319	101	118	17	27	30	28
Totaal															
Personen per bedrijf	1.1	1.2	1.3	1.2	1.3	1.3	1.4	1.5	1.4	2.6	1.5	1.4	2.7	1.8	2.7
Ondernemer	0.1	0.1	1.1	0.6	1.5	0.0	0.1	2.5	1.1	6.7	3.8	0.0	0.0	0.0	0.0
Vaste kracht <10 uur	0.1	0.3	0.4	0.6	0.3	0.3	0.6	1.5	1.1	8.2	1.3	1.1	0.0	0.0	0.0
Vaste kracht 10-30 uur	1.5	1.8	1.5	1.3	1.4	3.1	4.5	3.1	3.0	5.3	6.1	6.4	9.3	12.7	11.3
Vaste kracht > 30 uur	1.4	1.6	1.7	1.4	1.6	1.7	1.7	2.5	2.0	1.0	0.4	0.9	0.0	2.3	2.3
Gezin	0.1	0.6	1.2	3.2	1.5	0.3	0.4	10.4	6.2	10.5	4.3	7.9	0.0	20.0	11.4
Losse kracht	4.3	5.6	7.2	8.2	7.6	6.8	8.7	21.4	14.7	34.2	17.4	20.3	10.7	17.7	35.4
Totaal															
Personen totaal regio	113	85	65	34	33	67	73	82	69	31	18	3	5	4	5
Ondernemer	6	6	57	17	40	0	6	137	57	80	46	0	0	0	0
Vaste kracht <10 uur	14	18	18	16	7	16	32	80	55	98	16	14	0	0	0
Vaste kracht 10-30 uur	148	135	79	39	36	157	232	169	149	64	73	83	19	25	21
Vaste kracht > 30 uur	139	117	87	41	41	87	87	135	98	11	5	11	0	5	5
gezin	11	46	63	91	40	17	23	571	309	126	51	103	0	40	23
Losse kracht	431	406	368	238	197	345	452	1175	737	410	209	264	21	35	71
Totaal															

Bron AJE: CBS Landbouwtellingen, Personen: PPO zie toelichting begin bijlage

Roos Westland

Bedrijfsomvang	< 1 ha			1 - 2 ha			2 - 3 ha			3 - 5 ha			> 5 ha													
	1987	1992	1999	2000	1987	1992	1999	2000	1987	1992	1999	2000	1987	1992	1999	2000										
Aje per bedrijf	1.2	1.1	1.3	1.3	1.6	1.5	1.4	1.7	1.6	1.1	1.9	2.4	2.2	4.0	1.0	1.0	2.3	2.8	0.0	0.0	0.0	0.0				
Ondernemer	0.0	0.0	0.7	1.1	0.0	0.2	1.6	2.0	1.4	0.0	0.0	1.8	6.6	4.5	0.0	0.0	0.0	5.5	7.0	0.0	0.0	0.0	0.0			
Vaste kracht <10 uur	0.2	0.3	1.2	0.5	0.3	0.4	0.8	1.5	1.1	0.1	0.4	3.0	2.1	2.1	3.0	0.0	4.0	1.8	7.3	0.0	0.0	0.0	0.0	0.0		
Vaste kracht 10-30 uur	1.7	2.2	1.5	1.5	1.7	3.2	4.7	4.4	3.4	7.7	8.8	6.3	6.7	6.8	10.0	11.0	13.0	10.0	10.8	0.0	0.0	0.0	0.0	0.0	0.0	
Vaste kracht > 30 uur	0.8	0.7	1.1	0.9	1.2	0.9	0.7	0.8	0.5	0.4	0.6	1.1	0.3	0.9	2.0	0.0	1.0	1.0	0.5	0.0	0.0	0.0	0.0	0.0	0.0	
gezin	0.1	0.1	1.3	0.7	0.8	0.1	0.5	1.4	1.8	2.8	1.0	1.4	4.1	4.9	0.0	0.0	0.0	4.5	16.0	0.0	0.0	0.0	0.0	0.0	0.0	
Losse kracht	4.0	4.5	7.2	6.0	6.3	6.3	8.3	11.1	10.5	11.5	10.0	11.9	15.5	22.2	19.0	12.0	19.0	25.0	44.3	0.0	0.0	0.0	0.0	0.0	0.0	
Totaal	79	71	72	59	45	56	59	60	70	67	11	12	19	22	24	4	1	9	11	0	0	0	0	0	0	0
Aje regio	0	3	39	49	36	0	6	67	80	59	0	0	18	59	49	0	0	22	28	0	0	0	0	0	0	0
Vaste kracht <10 uur	16	19	65	22	10	14	30	63	45	47	1	4	30	19	23	3	0	4	7	29	0	0	0	0	0	0
Vaste kracht 10-30 uur	112	136	83	67	62	108	188	183	140	165	54	97	63	60	75	10	11	13	40	43	0	0	0	0	0	0
Vaste kracht > 30 uur	54	41	59	40	43	31	29	34	21	21	3	7	11	3	10	2	0	1	4	2	0	0	0	0	0	0
Gezin	8	6	69	29	29	5	18	58	75	114	1	11	14	37	54	0	0	18	64	0	0	0	0	0	0	0
Losse kracht	269	276	387	266	225	214	330	465	431	473	70	131	155	200	235	19	12	19	100	177	0	0	0	0	0	0
Totaal	1.1	1.0	1.2	1.2	1.1	1.5	1.3	1.3	1.6	1.5	1.4	1.0	1.7	2.2	2.0	3.6	0.9	0.9	2.0	2.5	0.0	0.0	0.0	0.0	0.0	0.0
Personen per bedrijf	0.0	0.3	4.1	6.4	5.7	0.0	0.9	9.1	11.1	8.2	0.0	0.0	10.3	37.5	25.5	0.0	0.0	31.4	40.0	0.0	0.0	0.0	0.0	0.0	0.0	0.0
Ondernemer	0.5	0.7	2.8	1.1	0.6	0.9	1.7	3.4	2.5	2.6	0.3	0.8	6.9	4.8	4.8	6.9	0.0	9.1	4.0	16.6	0.0	0.0	0.0	0.0	0.0	0.0
Vaste kracht <10 uur	2.2	2.9	2.0	2.0	2.3	4.2	6.3	5.8	4.6	5.4	10.3	11.8	8.4	8.9	9.1	13.3	14.7	17.3	13.3	14.3	0.0	0.0	0.0	0.0	0.0	0.0
Vaste kracht 10-30 uur	1.8	1.5	2.5	2.1	2.7	2.1	1.7	1.9	1.2	1.2	1.0	1.5	2.5	0.8	2.1	4.6	0.0	2.3	2.3	1.1	0.0	0.0	0.0	0.0	0.0	0.0
Vaste kracht > 30 uur	0.7	0.6	7.3	3.8	4.6	0.8	2.6	7.9	10.5	15.9	0.8	5.7	8.0	23.5	28.1	0.0	0.0	0.0	25.7	91.4	0.0	0.0	0.0	0.0	0.0	0.0
Gezin	6.4	7.0	19.9	16.6	17.1	9.6	14.4	29.4	31.4	34.8	13.8	20.7	37.8	77.7	71.4	28.4	15.6	29.7	78.8	166.0	0.0	0.0	0.0	0.0	0.0	0.0
Losse kracht																										
Totaal	72	65	65	54	41	51	54	55	64	61	10	11	17	20	22	4	1	8	10	0	0	0	0	0	0	0
Ondernemer	0	17	223	280	206	0	34	383	457	337	0	0	103	337	280	0	0	126	160	0	0	0	0	0	0	0
Vaste kracht <10 uur	37	43	149	50	23	32	69	144	103	107	2	9	69	43	53	7	0	9	16	66	0	0	0	0	0	0
Vaste kracht 10-30 uur	149	181	111	89	83	144	251	244	187	220	72	129	84	80	100	13	15	17	53	57	0	0	0	0	0	0
Vaste kracht > 30 uur	123	94	135	91	98	71	66	78	48	48	5	16	25	7	23	5	0	2	9	5	0	0	0	0	0	0
gezin	46	34	394	166	166	29	103	331	429	651	6	63	80	211	309	0	0	103	366	0	0	0	0	0	0	0
Losse kracht	427	434	1077	730	616	326	576	1235	1287	1425	97	228	378	699	786	28	16	30	315	664	0	0	0	0	0	0
Totaal																										

Bron AJE: CBS Landbouwtellingen, Personen: PPO zie toelichting begin bijlage

Roos De Kring

Bedrijfsomvang	< 1 ha			1 - 2 ha			2 - 3 ha			3 - 5 ha			> 5 ha																
	1987	1992	1997	1999	2000	1987	1992	1997	1999	2000	1987	1992	1997	1999	2000	1987	1992	1997	1999	2000									
Aje per bedrijf	1.1	1.2	1.4	1.3	1.3	1.2	1.3	1.3	1.3	1.0	0.0	0.5	2.3	1.1	1.1	1.5	1.3	0.8	1.5	1.5	0.0	0.0	0.0	0.0	0.0	1.5	2.0		
Ondernemer	0.0	0.2	0.6	0.5	0.6	0.0	0.3	1.5	1.3	1.5	0.0	2.0	3.3	0.8	5.2	0.0	0.0	1.3	4.8	0.8	0.0	0.0	0.0	0.0	0.0	0.0	0.0	0.0	
Vaste kracht <10 uur	0.2	0.3	0.3	0.4	0.5	0.3	0.9	0.8	1.3	1.4	0.0	2.0	2.0	1.8	1.8	0.0	3.7	2.3	3.3	4.0	0.0	0.0	0.0	0.0	0.0	0.0	2.0	6.0	
Vaste kracht 10-30 uur	1.6	1.9	1.5	1.2	1.5	4.7	5.6	4.3	3.8	4.1	11.0	15.0	8.2	6.8	6.3	13.0	15.3	14.3	9.0	11.8	0.0	0.0	0.0	0.0	0.0	0.0	27.0	18.0	
Vaste kracht > 30 uur	0.8	0.9	0.8	0.8	0.9	0.3	0.4	0.8	0.4	0.6	0.0	0.5	1.5	0.8	0.7	1.0	0.3	1.5	0.5	0.3	0.0	0.0	0.0	0.0	0.0	0.0	0.0	1.0	
Losse kracht	0.0	0.2	0.8	0.7	1.0	0.1	1.2	1.3	1.9	2.3	0.0	0.0	4.3	3.5	2.6	0.0	7.7	3.5	8.3	18.7	0.0	0.0	0.0	0.0	0.0	0.0	0.0	1.0	
Totaal	3.6	4.6	5.3	4.9	5.8	6.6	9.7	10.0	10.1	10.9	11.0	20.0	21.7	14.8	17.5	15.5	28.3	23.5	27.3	36.9	0.0	0.0	0.0	0.0	0.0	0.0	30.5	28.0	
Aje regio	94	109	104	85	78	46	51	71	70	56	0	1	14	14	13	3	4	3	6	6	0	0	0	0	0	0	0	3	2
Ondernemer	0	16	46	32	36	1	11	80	70	85	0	4	20	11	62	0	0	5	19	3	0	0	0	0	0	0	0	0	0
Vaste kracht <10 uur	15	24	19	23	30	13	33	45	72	76	0	4	12	24	21	0	11	9	13	16	0	0	0	0	0	0	0	4	6
Vaste kracht 10-30 uur	131	174	113	75	87	177	213	226	206	224	11	30	49	89	75	26	46	57	36	47	0	0	0	0	0	0	0	54	18
Gezin	64	77	57	54	54	12	15	40	23	34	0	1	9	10	8	2	1	6	2	1	0	0	0	0	0	0	0	0	1
Losse kracht	1	15	57	46	59	2	47	69	105	126	0	0	26	45	31	0	23	14	33	75	0	0	0	0	0	0	0	0	1
Totaal	305	415	396	315	344	251	370	531	546	601	11	40	130	193	210	31	85	94	109	148	0	0	0	0	0	0	0	61	28
Personen per bedrijf	1.0	1.1	1.3	1.2	1.2	1.1	1.2	1.2	1.2	0.9	0.0	0.5	2.1	1.0	1.0	1.4	1.2	0.7	1.4	1.4	0.0	0.0	0.0	0.0	0.0	0.0	1.4	1.8	
Ondernemer	0.0	1.0	3.5	2.9	3.5	0.2	1.7	8.6	7.4	8.8	0.0	11.4	19.0	4.8	29.5	0.0	0.0	7.1	27.1	4.3	0.0	0.0	0.0	0.0	0.0	0.0	0.0	0.0	0.0
Vaste kracht <10 uur	0.4	0.6	0.6	0.8	1.2	0.8	2.0	1.9	3.0	3.2	0.0	4.6	4.6	4.2	4.0	0.0	8.4	5.1	7.4	9.1	0.0	0.0	0.0	0.0	0.0	0.0	4.6	13.7	
Vaste kracht 10-30 uur	2.1	2.6	2.0	1.6	2.0	6.2	7.5	5.7	5.1	5.4	14.7	20.0	10.9	9.1	8.3	17.3	20.4	19.0	12.0	15.7	0.0	0.0	0.0	0.0	0.0	0.0	36.0	24.0	
Gezin	1.7	2.0	1.7	1.9	2.1	0.7	0.9	1.7	1.0	1.4	0.0	1.1	3.4	1.8	1.5	2.3	0.8	3.4	1.1	0.6	0.0	0.0	0.0	0.0	0.0	0.0	0.0	2.3	
Losse kracht	0.1	1.0	4.3	4.1	5.7	0.3	7.1	7.4	11.1	13.1	0.0	0.0	24.8	19.8	14.8	0.0	43.8	20.0	47.1	106.7	0.0	0.0	0.0	0.0	0.0	0.0	0.0	5.7	
Totaal	5.3	8.2	13.4	12.5	15.6	9.3	20.3	26.6	28.8	32.8	14.7	37.6	64.8	40.7	59.1	21.0	74.6	55.4	96.2	137.7	0.0	0.0	0.0	0.0	0.0	0.0	41.9	47.5	
Personen totaal regio	85	99	95	77	71	42	46	65	64	51	0	1	13	13	12	3	4	3	5	5	0	0	0	0	0	0	3	2	
Ondernemer	0	91	263	183	206	6	63	457	400	486	0	23	114	63	354	0	0	29	109	17	0	0	0	0	0	0	0	0	0
Vaste kracht <10 uur	34	55	43	53	69	30	75	103	165	174	0	9	27	55	48	0	25	21	30	37	0	0	0	0	0	0	9	14	
Vaste kracht 10-30 uur	175	232	151	100	116	236	284	301	275	299	15	40	65	119	100	35	61	76	48	63	0	0	0	0	0	0	72	24	
gezin	146	176	130	123	123	27	34	91	53	78	0	2	21	23	18	5	2	14	5	2	0	0	0	0	0	0	0	2	
Losse kracht	6	86	326	263	337	11	269	394	600	720	0	0	149	257	177	0	131	80	189	427	0	0	0	0	0	0	0	6	
Totaal	446	739	1007	799	922	352	772	1412	1555	1807	15	75	389	529	710	42	224	222	385	551	0	0	0	0	0	0	84	48	

Bron AJE: CBS Landbouwtellingen, Personen: PPO zie toelichting begin bijlage

Chrysant Westland

Bedrijfsomvang	< 1 ha			1 - 2 ha			2 - 3 ha			3 - 5 ha			> 5 ha		
	1987	1992	1997	1987	1992	1997	1987	1992	1997	1987	1992	1997	1987	1992	1997
Aje per bedrijf	1.1	1.2	1.3	1.4	1.3	1.8	1.6	1.6	1.7	1.9	3.0	2.9	1.7	1.5	1.4
Ondernemer	0.0	0.0	0.2	0.2	0.0	0.4	0.8	1.0	0.0	0.2	0.0	0.0	0.0	4.8	1.1
Vaste kracht <10 uur	0.1	0.2	0.3	0.6	0.6	0.7	0.5	0.8	0.2	0.8	1.5	1.6	1.6	0.0	0.8
Vaste kracht 10-30 uur	0.7	0.7	0.6	0.4	0.7	1.9	1.8	1.4	4.1	4.0	3.0	2.8	6.5	4.3	3.9
Vaste kracht > 30 uur	0.9	0.7	0.9	0.7	0.8	0.9	0.8	0.7	1.1	0.6	1.1	0.7	1.5	1.3	1.3
gezin	0.1	0.2	0.6	0.3	0.3	0.2	0.5	0.5	0.2	0.4	0.5	0.3	0.8	1.0	2.7
Losse kracht	3.0	3.0	3.8	3.7	3.9	4.7	4.4	5.4	7.4	7.6	7.3	10.1	11.8	9.6	17.7
Totaal	414	413	372	304	283	421	487	591	602	685	130	146	272	231	209
Aje regio	153	168	127	111	89	126	143	193	178	147	34	29	39	47	47
Ondernemer	1	4	19	20	29	0	2	46	89	91	0	3	40	31	22
Vaste kracht <10 uur	19	29	26	53	45	18	36	52	55	72	4	15	41	42	39
Vaste kracht 10-30 uur	100	97	56	33	47	175	195	151	145	201	70	80	109	82	70
Vaste kracht > 30 uur	128	92	86	61	55	81	90	96	80	74	18	12	29	20	18
gezin	13	23	58	26	18	21	21	53	55	100	4	7	14	9	13
Losse kracht	414	413	372	304	283	421	487	591	602	685	130	146	272	231	209
Totaal	1.0	1.1	1.2	1.2	1.1	1.3	1.2	1.6	1.5	1.4	1.8	1.3	1.3	1.6	1.7
Personen per bedrijf	0.0	0.2	1.1	1.4	2.3	0.0	0.1	2.4	4.6	5.6	0.0	0.9	8.5	6.6	5.0
Vaste kracht <10 uur	0.3	0.5	0.6	1.5	1.4	0.5	0.7	1.1	1.1	1.8	0.5	1.7	3.5	3.6	3.6
Vaste kracht 10-30 uur	1.0	0.9	0.8	0.5	0.9	2.6	2.4	1.8	1.7	2.9	5.5	5.3	5.4	4.0	3.7
Vaste kracht > 30 uur	2.2	1.5	2.0	1.7	1.7	2.1	1.9	2.0	1.6	1.8	2.4	1.4	2.5	1.7	1.6
gezin	0.5	0.9	3.4	1.8	1.4	1.3	1.1	2.8	2.8	6.1	1.3	2.0	3.0	1.9	3.0
Losse kracht	5.1	5.1	9.1	8.2	8.9	7.7	7.4	11.8	13.4	19.6	11.6	12.6	24.1	19.3	18.7
Totaal	139	153	115	101	81	115	130	175	162	134	31	26	35	43	43
Personen totaal regio	6	23	109	114	166	0	11	263	509	520	0	17	229	177	126
Ondernemer	43	66	59	121	103	41	82	119	126	165	9	34	94	96	89
Vaste kracht <10 uur	133	129	75	44	63	233	260	201	193	268	93	107	145	109	93
Vaste kracht 10-30 uur	293	210	197	139	126	185	206	219	183	169	41	27	66	46	41
Vaste kracht > 30 uur	74	131	331	149	103	120	120	303	314	571	23	40	80	51	74
gezin	688	713	886	668	641	694	809	1281	1487	1827	197	252	649	522	466
Losse kracht	0	0	0	0	0	0	0	0	0	0	0	0	0	0	0
Totaal	0	0	0	0	0	0	0	0	0	0	0	0	0	0	0

Bron AJE: CBS Landbouwteellingen, Personen: PPO zie toelichting begin bijlage

Chrysant De Kring

Bedrijfsomvang	< 1 ha				1 - 2 ha				2 - 3 ha				3 - 5 ha				> 5 ha								
	1987	1992	1997	1999	2000	1987	1992	1997	1999	2000	1987	1992	1997	1999	2000	1987	1992	1997	1999	2000	1987	1992	1997	1999	2000
Aje per bedrijf	1.2	1.3	1.5	1.5	1.5	1.4	1.6	1.7	1.5	1.5	1.5	1.4	0.7	0.8	1.2	1.5	2.0	1.7	1.5	1.0	1.5	2.0	1.7	1.5	1.0
Ondernemer	0.0	0.0	0.0	0.2	0.2	0.0	0.4	0.7	0.1	1.5	0.0	0.0	0.5	4.8	7.3	0.0	0.0	0.0	0.0	0.7	0.0	0.0	0.0	0.0	0.0
Vaste kracht <10 uur	0.3	0.3	0.2	0.6	0.3	0.2	0.5	0.4	0.5	0.2	1.3	1.4	1.7	1.3	1.8	0.5	0.0	1.3	0.0	1.3	0.0	0.0	0.0	0.0	0.0
Vaste kracht 10-30 uur	0.9	0.5	0.7	0.9	0.5	2.5	2.3	2.7	2.2	2.7	4.8	3.7	4.5	3.8	3.8	11.5	8.5	4.3	3.0	7.7	0.0	0.0	0.0	0.0	0.0
Vaste kracht > 30 uur	0.8	0.9	0.7	0.7	0.6	0.4	0.5	0.8	0.9	0.5	0.8	0.3	0.7	0.5	0.8	0.0	0.0	1.7	0.0	0.0	0.0	0.0	0.0	0.0	0.0
gezin	0.0	0.0	0.0	0.1	0.2	0.0	0.0	0.5	0.4	0.8	0.0	0.3	1.0	1.0	6.7	0.0	0.0	0.0	0.5	3.0	0.0	0.0	0.0	0.0	0.0
Losse kracht	3.2	3.0	3.0	4.1	3.3	4.5	5.2	6.8	5.6	7.2	8.3	7.1	9.0	12.3	21.7	13.5	10.5	9.0	5.0	13.7	0.0	0.0	0.0	0.0	0.0
Totaal	36	29	29	23	16	14	25	27	24	19	6	10	4	5	7	3	4	5	3	3	0	0	0	0	0
Aje regio	0	0	0	3	2	0	6	11	2	19	0	0	3	29	44	0	0	0	0	2	0	0	0	0	0
Ondernemer	9	8	4	9	3	2	8	7	8	3	5	10	10	8	11	1	0	4	0	4	0	0	0	0	0
Vaste kracht <10 uur	25	11	13	14	6	25	36	43	35	35	19	26	27	23	23	23	17	13	6	23	0	0	0	0	0
Vaste kracht 10-30 uur	23	20	13	11	7	4	8	12	14	7	3	2	4	3	5	0	0	5	0	0	0	0	0	0	0
Vaste kracht > 30 uur	1	0	0	1	2	0	0	0	8	7	0	2	6	6	40	0	0	0	1	9	0	0	0	0	0
Gezin	94	68	59	61	36	45	83	108	90	94	33	50	54	74	130	27	21	27	10	41	0	0	0	0	0
Losse kracht																									
Totaal	1.1	1.1	1.3	1.4	1.3	1.3	1.4	1.5	1.4	1.3	1.4	1.3	0.6	0.8	1.1	1.4	1.8	1.5	1.4	0.9	0.0	0.0	0.0	0.0	0.0
Personen per bedrijf	0.0	0.0	0.0	1.1	1.0	0.0	2.1	3.9	0.7	8.4	0.0	0.0	2.9	27.6	41.9	0.0	0.0	0.0	0.0	3.8	0.0	0.0	0.0	0.0	0.0
Ondernemer	0.7	0.8	0.5	1.4	0.6	0.5	1.1	1.0	1.1	0.5	2.9	3.3	3.8	3.0	4.2	1.1	0.0	3.0	0.0	3.0	0.0	0.0	0.0	0.0	0.0
Vaste kracht <10 uur	1.1	0.6	0.9	1.2	0.7	3.3	3.0	3.6	2.9	3.6	6.3	5.0	6.0	5.1	5.1	15.3	11.3	5.8	4.0	10.2	0.0	0.0	0.0	0.0	0.0
Vaste kracht 10-30 uur	1.8	2.0	1.5	1.7	1.5	0.9	1.1	1.7	2.0	1.2	1.7	0.7	1.5	1.1	1.9	0.0	0.0	3.8	0.0	0.0	0.0	0.0	0.0	0.0	0.0
Vaste kracht > 30 uur	0.2	0.0	0.0	0.4	1.0	0.0	0.0	2.9	2.5	4.8	0.0	1.6	5.7	5.7	38.1	0.0	0.0	0.0	2.9	17.1	0.0	0.0	0.0	0.0	0.0
Gezin	5.0	4.6	4.1	7.2	6.2	6.0	8.8	14.6	10.6	19.9	12.3	11.8	20.5	43.4	92.3	17.8	13.2	14.2	8.2	35.1	0.0	0.0	0.0	0.0	0.0
Losse kracht																									
Totaal	33	26	26	21	15	13	23	25	22	17	5	9	4	5	6	3	4	5	3	3	0	0	0	0	0
Personen totaal regio	0	0	0	17	11	0	34	63	11	109	0	0	17	166	251	0	0	0	0	11	0	0	0	0	0
Ondernemer	21	18	9	21	7	5	18	16	18	7	11	23	23	18	25	2	0	9	0	9	0	0	0	0	0
Vaste kracht <10 uur	33	15	17	19	8	33	48	57	47	47	25	35	36	31	31	31	23	17	8	31	0	0	0	0	0
Vaste kracht 10-30 uur	53	46	30	25	16	9	18	27	32	16	7	5	9	7	11	0	0	11	0	0	0	0	0	0	0
Vaste kracht > 30 uur	6	0	0	6	11	0	0	46	40	63	0	11	34	34	229	0	0	0	6	51	0	0	0	0	0
gezin	145	105	83	108	68	60	142	234	170	258	49	83	123	260	554	36	26	42	16	105	0	0	0	0	0
Losse kracht																									
Totaal	Bron: AJE: CBS Landbouwtellingen, Personen: PPO zie toelichting begin bijlage																								

Gerbera Westland

Bedrijfsomvang	< 1 ha			1 - 2 ha			2 - 3 ha			3- 5 ha			> 5 ha													
	1987	1992	1997	1999	2000	1987	1992	1997	1999	2000	1987	1992	1997	1999	2000	1987	1992	1997	1999	2000						
Aje per bedrijf	1.1	1.3	1.5	1.5	1.7	1.3	1.2	2.0	1.4	1.3	2.8	1.8	3.0	1.8	2.0	3.0	2.5	0.0	2.0	1.8	0.0	0.0	0.0	0.0	0.2	
Ondernemer	0.1	0.0	0.5	0.9	0.4	0.1	0.0	1.1	0.8	1.4	0.0	0.0	1.2	2.0	2.7	0.0	0.0	6.0	1.0	4.3	0.0	0.0	0.0	0.0	0.0	0.0
Vaste kracht <10 uur	0.3	0.8	0.9	1.4	3.2	0.8	1.7	2.6	2.9	3.3	1.3	5.8	2.8	3.7	4.3	0.0	2.0	3.0	6.3	8.5	0.0	0.0	0.0	0.0	0.0	0.0
Vaste kracht 10-30 uur	0.5	1.1	0.6	0.6	1.1	1.8	2.1	2.9	2.6	2.7	3.3	5.0	4.2	2.7	3.8	6.0	5.5	16.0	5.0	7.8	0.0	0.0	0.0	0.0	0.0	0.0
Vaste kracht > 30 uur	1.0	1.1	0.9	0.7	0.7	0.9	0.8	1.4	0.9	0.7	0.8	0.5	1.2	1.3	2.2	3.0	1.5	0.0	1.0	2.3	0.0	0.0	0.0	0.0	0.0	0.0
gezin	0.2	0.1	1.4	1.1	1.4	0.3	1.2	1.6	1.7	2.3	0.0	0.3	2.5	2.5	3.2	0.0	0.0	6.0	1.5	1.8	0.0	0.0	0.0	0.0	0.0	0.0
Losse kracht	3.2	4.3	5.9	6.2	8.6	5.2	6.9	11.6	10.3	11.7	8.0	13.3	14.8	14.0	18.2	12.0	11.5	31.0	16.8	26.3	0.0	0.0	0.0	0.0	0.0	0.2
Totaal																										
Aje regio																										
Ondernemer	33	17	21	21	24	24	21	34	25	24	11	7	18	11	12	3	5	0	8	7	0	0	0	0	0	0
Vaste kracht <10 uur	2	0	7	12	6	1	0	19	14	26	0	0	7	12	16	0	0	6	4	17	0	0	0	0	0	0
Vaste kracht 10-30 uur	10	10	13	19	45	15	30	45	53	59	5	23	17	22	26	0	4	3	25	34	0	0	0	0	0	0
Vaste kracht > 30 uur	15	14	9	9	16	32	37	49	46	48	13	20	25	16	23	6	11	16	20	31	0	0	0	0	0	0
Gezin	31	14	13	10	10	16	15	23	16	13	3	2	7	8	13	3	3	0	4	9	0	0	0	0	0	0
Losse kracht	6	1	20	16	19	6	22	28	31	41	0	1	15	15	19	0	0	6	6	7	0	0	0	0	0	0
Totaal	97	56	83	87	120	94	125	198	185	211	32	53	89	84	109	12	23	31	67	105	0	0	0	0	0	0
Personen per bedrijf																										
Ondernemer	1.0	1.2	1.4	1.4	1.6	1.2	1.1	1.8	1.3	1.2	2.5	1.6	2.7	1.7	1.8	2.7	2.3	0.0	1.8	1.6	0.0	0.0	0.0	0.0	0.0	0.2
Vaste kracht <10 uur	0.4	0.0	2.9	4.9	2.4	0.3	0.0	6.4	4.4	8.3	0.0	0.0	6.7	11.4	15.2	0.0	0.0	34.3	5.7	24.3	0.0	0.0	0.0	0.0	0.0	0.0
Vaste kracht 10-30 uur	0.8	1.8	2.1	3.1	7.3	1.9	3.8	6.1	6.7	7.5	2.9	13.1	6.5	8.4	9.9	0.0	4.6	6.9	14.3	19.4	0.0	0.0	0.0	0.0	0.0	0.0
Vaste kracht > 30 uur	0.7	1.4	0.9	0.9	1.5	2.4	2.7	3.8	3.4	3.6	4.3	6.7	5.6	3.6	5.1	8.0	7.3	21.3	6.7	10.3	0.0	0.0	0.0	0.0	0.0	0.0
Gezin	2.4	2.5	2.1	1.6	1.6	2.0	1.9	3.1	2.0	1.7	1.7	1.1	2.7	3.0	5.0	6.9	3.4	0.0	2.3	5.1	0.0	0.0	0.0	0.0	0.0	0.0
Losse kracht	1.1	0.4	8.2	6.5	7.8	1.9	7.0	9.4	9.8	13.0	0.0	1.4	14.3	14.3	18.3	0.0	0.0	34.3	8.6	10.0	0.0	0.0	0.0	0.0	0.0	0.0
Totaal	6.3	7.3	17.5	18.4	22.3	9.7	16.5	30.6	27.7	35.2	11.4	24.0	38.4	42.4	55.3	17.6	17.6	96.8	39.3	70.8	0.0	0.0	0.0	0.0	0.0	0.2
Personen totaal regio																										
Ondernemer	30	15	19	19	22	22	19	31	23	22	10	6	16	10	11	3	5	0	7	6	0	0	0	0	0	0
Vaste kracht <10 uur	11	0	40	69	34	6	0	109	80	149	0	0	40	69	91	0	0	34	23	97	0	0	0	0	0	0
Vaste kracht 10-30 uur	23	23	30	43	103	34	69	103	121	135	11	53	39	50	59	0	9	7	57	78	0	0	0	0	0	0
Vaste kracht > 30 uur	20	19	12	12	21	43	49	65	61	64	17	27	33	21	31	8	15	21	27	41	0	0	0	0	0	0
gezin	71	32	30	23	23	37	34	53	37	30	7	5	16	18	30	7	7	0	9	21	0	0	0	0	0	0
Losse kracht	34	6	114	91	109	34	126	160	177	234	0	6	86	86	110	0	0	34	34	40	0	0	0	0	0	0
Totaal	189	95	245	257	312	175	297	520	499	633	46	96	230	254	332	18	35	97	157	283	0	0	0	0	0	0

Bron AJE: CBS Landbouwtellingen, Personen: PPO zie toelichting begin bijlage

Gerbera De Kring

Bedrijfsomvang	< 1 ha				1 - 2 ha				2 - 3 ha				3- 5 ha				> 5 ha									
	1987	1992	1997	1999	2000	1987	1992	1997	1999	2000	1987	1992	1997	1999	2000	1987	1992	1997	1999	2000						
Aje per bedrijf	1.1	1.1	1.2	1.3	1.4	1.5	1.6	1.7	1.5	1.6	1.3	1.0	0.8	1.5	1.6	4.0	2.0	2.5	1.5	0.8	0.0	4.0	0.0	0.0	0.0	
Ondernemer	0.0	0.0	0.2	0.3	0.6	0.1	0.0	1.6	0.9	1.0	0.0	0.0	0.0	3.0	2.8	0.0	0.0	3.5	0.0	3.5	0.0	0.0	0.0	0.0	0.0	
Vaste kracht <10 uur	0.3	0.5	0.8	0.8	1.0	0.7	1.2	1.9	1.6	3.4	1.3	3.0	2.5	1.9	4.2	0.0	0.0	4.5	2.5	3.5	0.0	31.0	30.0	48.0	33.0	
Vaste kracht 10-30 uur	1.0	1.1	1.3	1.8	1.1	1.6	2.0	2.4	1.4	2.1	4.3	5.0	4.8	3.2	3.6	5.0	6.0	8.0	4.8	7.3	15.0	22.0	19.0	26.0	44.0	
Vaste kracht > 30 uur	0.7	1.0	0.8	0.6	0.3	0.4	1.5	1.3	1.0	1.1	0.3	0.0	1.0	0.6	0.9	0.0	0.0	0.5	0.3	0.3	0.0	2.0	0.0	0.0	0.0	
gezin	0.2	0.3	0.4	1.6	0.4	0.3	0.5	1.8	1.5	2.4	0.7	0.0	0.0	2.1	4.6	0.0	0.0	2.0	3.3	5.5	0.0	0.0	0.0	0.0	0.0	
Losse kracht	3.3	4.1	4.8	6.3	4.8	4.6	6.8	10.5	7.8	11.5	8.0	9.0	9.8	12.3	17.8	9.0	8.0	21.0	12.3	20.8	15.0	59.0	49.0	74.0	77.0	
Totaal																										
Aje regio																										
Ondernemer	33	24	22	21	22	26	18	43	32	32	4	1	3	15	18	4	2	5	6	3	0	4	0	0	0	
Vaste kracht <10 uur	0	1	4	5	9	2	0	41	20	19	0	0	3	30	31	0	0	7	0	14	0	0	0	0	0	
Vaste kracht 10-30 uur	8	10	14	12	16	12	13	49	36	67	4	3	10	19	46	0	0	9	10	14	0	31	30	48	33	
Vaste kracht > 30 uur	31	23	23	28	17	27	22	62	30	41	13	5	19	32	40	5	6	16	19	29	15	22	19	26	44	
Gezin	23	21	15	9	5	6	17	33	21	22	1	0	4	6	10	0	0	1	1	1	0	2	0	0	0	
Losse kracht	6	7	8	26	7	5	5	46	33	48	2	0	0	21	51	0	0	4	13	22	0	0	0	0	0	
Totaal	101	86	86	101	76	78	75	274	172	229	24	9	39	123	196	9	8	42	49	83	15	59	49	74	77	
Personen per bedrijf																										
Ondernemer	1.0	1.0	1.1	1.2	1.3	1.4	1.5	1.5	1.3	1.5	1.2	0.9	0.7	1.4	1.5	3.6	1.8	2.3	1.4	0.7	0.0	3.6	0.0	0.0	0.0	
Vaste kracht <10 uur	0.0	0.3	1.3	1.8	3.2	0.7	0.0	9.0	5.2	5.4	0.0	0.0	4.3	17.1	16.1	0.0	0.0	20.0	0.0	20.0	0.0	0.0	0.0	0.0	0.0	
Vaste kracht 10-30 uur	0.6	1.1	1.8	1.7	2.3	1.6	2.7	4.3	3.7	7.7	3.0	6.9	5.7	4.3	9.6	0.0	0.0	10.3	5.7	8.0	0.0	70.9	68.6	109.7	75.4	
Vaste kracht > 30 uur	1.3	1.5	1.7	2.3	1.4	2.1	2.7	3.2	1.8	2.7	5.8	6.7	6.3	4.3	4.8	6.7	8.0	10.7	6.3	9.7	20.0	29.3	25.3	34.7	58.7	
Gezin	1.7	2.3	1.9	1.3	0.7	0.8	3.5	2.9	2.2	2.5	0.8	0.0	2.3	1.4	2.1	0.0	0.0	1.1	0.6	0.6	0.0	4.6	0.0	0.0	0.0	
Losse kracht	1.1	1.9	2.5	9.3	2.5	1.7	2.6	10.1	8.6	13.7	3.8	0.0	0.0	12.0	26.3	0.0	0.0	11.4	18.6	31.4	0.0	0.0	0.0	0.0	0.0	
Totaal	5.7	8.1	10.3	17.6	11.4	8.3	13.0	31.0	22.8	33.5	14.6	14.4	19.3	40.5	60.4	10.3	9.8	55.8	32.6	70.3	20.0	108.4	93.9	144.4	134.1	
Personen totaal regio																										
Ondernemer	30	22	20	19	20	24	16	39	29	29	4	1	3	14	16	4	2	5	5	3	0	4	0	0	0	
Vaste kracht <10 uur	0	6	23	29	51	11	0	234	114	109	0	0	17	171	177	0	0	40	0	80	0	0	0	0	0	
Vaste kracht 10-30 uur	18	23	32	27	37	27	30	112	82	153	9	7	23	43	105	0	0	21	23	32	0	71	69	110	75	
Vaste kracht > 30 uur	41	31	31	37	23	36	29	83	40	55	17	7	25	43	53	7	8	21	25	39	20	29	25	35	59	
gezin	53	48	34	21	11	14	39	75	48	50	2	0	9	14	23	0	0	2	2	2	0	5	0	0	0	
Losse kracht	34	40	46	149	40	29	29	263	189	274	11	0	0	120	289	0	0	23	74	126	0	0	0	0	0	
Totaal	176	169	186	282	182	141	143	806	502	670	44	14	77	405	664	10	10	112	130	281	20	108	94	144	134	

Bron AJE: CBS Landbouwtellingen, Personen: PPO zie toelichting begin bijlage