

32/uub(598) 2^e ex

BIBLIOTHEEK
STARINGGEBOUW

Grondgebruikersinventarisatie Kromme Rijn

Gebied 235

**H.A. van Kleef
W. Hamminga**

Rapport 598

DLO-Staring Centrum, Wageningen, 1997

- 5 MAART 1998

Hbijl.

Urnigous *

REFERAAT

Kleef, H.A. van, Hamminga, W, 1997. *Grondgebruikersinventarisatie Kromme Rijn Gebied 235*. Wageningen, DLO-Staring Centrum. Rapport 598; 30 blz.; 7 fig.; 12 tab.; 4 bijlagen (separaat).

Kengetallen over de landbouw, de verkaveling en de ontsluiting worden verkregen met het geografisch informatiesysteem Grondgebruikersinventarisatie (GI) van SC-DLO. Dit rapport bevat een beknopte beschrijving van de gevolgde werkwijze van verzamelen en verwerken van gegevens bij de GI Kromme Rijn. Dit gebied is geplaatst op het Voorbereidingsschema Landinrichting 1996. Het gebied ligt in de provincie Utrecht en heeft een oppervlakte van circa 4590 ha. Op basis van de uitkomsten van het onderzoek wordt een ruimtelijke beschrijving gegeven van het gebied alsmede van de agrarische bedrijfsstructuur. De grondgebruikerssituatie is in het voorjaar van 1997 opgenomen en correspondeert met de landbouwtelling 1996

Trefwoorden: cultuurtechniek, geografisch informatiesysteem, grondgebruik, landbouw, landinrichting, ontsluiting, verkaveling

ISSN 0927-4499

©1997 DLO-Staring Centrum, Instituut voor Onderzoek van het Landelijk Gebied (SC-DLO)
Postbus 125, 6700 AC Wageningen.
Tel.: 0317-474200; telefax: 0317-424812.

DLO-Staring Centrum aanvaardt geen aansprakelijkheid voor eventuele schade voortvloeiend uit het gebruik van de resultaten van dit onderzoek of de toepassing van de adviezen.

Niets uit deze uitgave mag worden verveelvoudigd en/of openbaar gemaakt door middel van druk, fotokopie, microfilm of op welke andere wijze ook zonder voorafgaande schriftelijke toestemming van DLO-Staring Centrum.

Inhoud

	blz.
Woord vooraf	7
Samenvatting	9
1 Inleiding	11
2 Ligging en grootte van het gebied	13
3 Grondgebruik	13
4 Aantal grondgebruikers	15
5 Bedrijfstype	15
6 Bedrijfsoppervlakte	16
7 Bedrijfsomvang	18
8 Verkaveling	19
8.1 Kavels, percelen en bedrijfskavels	20
8.1.1 Gebiedsniveau	20
8.1.2 Bedrijfsniveau	21
8.2 Kavelafstand	25
Literatuur	29

Bijlagen

- 1 Werkwijze
- 2 Bestandsbeschrijvingen
- 3 NEG-typologie
- 4 Lijst met begrippen

Woord vooraf

In opdracht van de Dienst Landelijk Gebied (DLG) heeft DLO-Staring Centrum (SC-DLO) de in dit rapport beschreven Grondgebruikersinventarisatie (GI) voor het ruilverkavelingsgebied Kromme Rijn uitgevoerd. Daarbij is tevens een enquête gehouden onder de agrarische bedrijven. De verwerking van deze enquête is niet opgenomen in de opdracht en maakt daarom geen onderdeel uit van dit rapport.

De Grondgebruikersinventarisatie (GI) is een geografisch informatiesysteem waarin wordt vastgesteld wie welke grond waar en op welke wijze in gebruik heeft en heeft vooral betrekking op agrarische bedrijven. De Dienst Landelijk Gebied gebruikt de gegevens in hoofdzaak bij de voorbereiding van landinrichtingsprojecten, in het bijzonder voor de gebiedstypering, de knelpuntenanalyse, het verrichten van toedelingsonderzoek en de agrarische kosten-baten analyse als onderdeel van de evaluatie.

De sectie Dynamiek Ruimtegebruik van DLO-Staring Centrum verzorgt het onderzoek.

Samenvatting

Dit rapport beschrijft de resultaten van een uitgevoerde Grondgebruikersinventarisatie voor het gebied Kromme Rijn. Hierbij is gebruik gemaakt van:

- de TOP10vector bestanden van de Topografische Dienst Nederland;
- de waterstaatskaart;
- een adressenbestand van geregistreerde agrarische bedrijven met de daarbij behorende gegevens van de landbouwtelling 1996 geleverd door de Dienst Landelijke Service Regelingen (LASER).
- Informatie van de agrariers over de ligging van hun percelen en het gebruik

De gegevens zijn met behulp van moderne Geografische Informatie Systemen (GIS) verwerkt tot een aantal computerbestanden. Hiermee zijn een aantal tabellen, grafieken en kaarten vervaardigd op basis waarvan de belangrijkste gebiedskenmerken in dit rapport zijn beschreven. Deze worden hierna kort samengevat.

Het gebied Kromme Rijn ligt in de provincie Utrecht en is 4589 ha groot. Van deze oppervlakte is 3997 ha in gebruik bij geregistreerde grondgebruikers. Hiervan is 3821 ha in gebruik bij 215 binnenblokbedrijven, bestaande uit 170 grote bedrijven (met een bedrijfsomvang > 20 nge) en 45 kleine bedrijven. Daarnaast hebben 24 buitenblokbedrijven 176 ha grond in het gebied in gebruik. Van de totale geïnventariseerde oppervlakte cultuurgrond is 4,5% (204 ha) in gebruik bij particuliere grondgebruikers.

Voor de kavels in dit gebied behorend aan binnenblokbedrijven (643 kavels) is de gemiddelde kavelgrootte 5,9 ha, gebruiken deze bedrijven gemiddeld 3,0 kavels en is de gewogen gemiddelde kavelafstand 632 m. De kavelafstand is de afstand van het bedrijfsgebouw tot het kavelontsluitingspunt.

De bedrijven in het CI-gebied Kromme Rijn zijn voornamelijk graasdierbedrijven (51,2) en fruitteeltbedrijven (35,3%).

Een aantal kenmerken van het gemiddelde grote binnenblokbedrijf is:

- gemiddelde bedrijfsoppervlakte : 24,3 ha;
- gemiddelde bedrijfsomvang : 94 nge's;
- gemiddeld aantal kavels : 4,0;
- gemiddelde kaveloppervlakte : 6,1 ha;
- gemiddeld aantal bedrijfskavels : 2,8;
- gemiddelde bedrijfskaveloppervlakte : 8,6 ha;
- gewogen gemiddelde kavelafstand : 2142 m;
- gewogen gemiddelde kavelafstand van binnenblokkavels : 690 m;
- minder dan 60% van de grond bij huis : 51% (graasdierbedrijven)

1 Inleiding

Voor de voorbereiding van het landinrichtingsgebied Kromme Rijn heeft de Dienst Landelijk Gebied aan DLO-Staring Centrum een opdracht verstrekt voor het uitvoeren van een Grondgebruikersinventarisatie. Dit systeem voorziet in het op een uniforme wijze verzamelen, verwerken en presenteren van gegevens. De inventarisatie heeft ten doel gegevens te leveren over de landbouw, de verkaveling en de ontsluiting die bij de voorbereiding worden gebruikt voor:

- de gebiedstypering en de knelpuntenanalyse;
- het toedelingsonderzoek;
- de evaluatie met name voor de agrarische kosten-batenanalyse.

De oplevering van de Grondgebruikersinventarisatie voor het gebied Kromme Rijn bestaat uit de volgende ARCINFO-bestanden:

- een percelenbestand;
- een kavelbestand;
- een beschrijving van de uitkomsten van het onderzoek (dit rapport).

Een dergelijke oplevering is gericht op decentraal gebruik van de gegevensbestanden op de werkplek. Naar eigen inzicht kunnen dan gegevens worden geselecteerd, kengetallen bepaald, themakaarten vervaardigd en eventueel voor dat gebied specifieke gegevens kunnen worden toegevoegd.

In dit rapport worden de belangrijkste kenmerken van het gebied en de bedrijven beschreven ondersteund door kaarten, tabellen en grafieken. Hiermee wordt een eerste inzicht gegeven in de verkavelingsstructuur van het gebied en de bedrijven.

Verder is separaat bij het rapport een aantal bijlagen gevoegd ter informatie bij het gebruik van de opgeleverde bestanden. Het betreft:

- de gevolgde werkwijze (bijlage 1);
- een beschrijving van de basisbestanden en een overzicht van de daarin opgenomen gegevens (bijlage 2);
- een beschrijving van de begrippen (bijlage 3);

Overzichtskaart Kromme Rijn

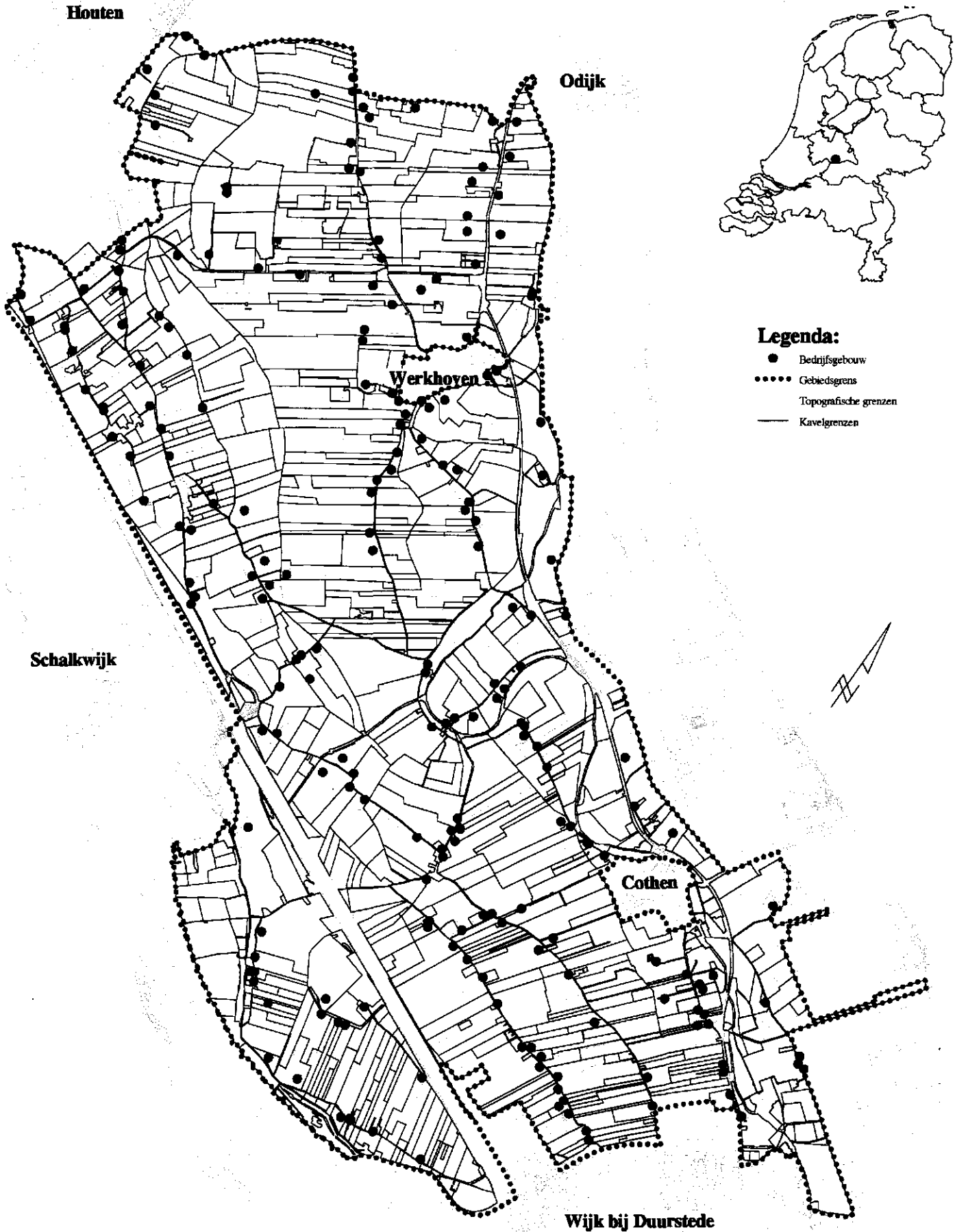


Fig. 1 Overzichtskaart van Kromme Rijn
Ligging van het GI-gebied

2 Ligging en grootte van het gebied

Het landinrichtingsproject Kromme Rijn ligt in de provincie Utrecht en omvat delen van de gemeenten Bunnik, Langbroek, Wijk bij Duurstede en Houten. De noordwestgrens van het gebied (zie figuur 1) wordt gevormd door de verbindingsweg tussen Houten en Odijk en de uitbreiding van Houten. De oostgrens volgt grotendeels de Kromme Rijn. In het zuiden wordt het gebied begrensd door de bebouwing van Wijk bij Duurstede en het Amsterdam-Rijnkanaal. De grens van het GI-gebied wijkt in het zuiden af van de grens van het landinrichtingsproject doordat ook Wijkerbroek bij het onderzoek is betrokken. De oppervlakte van het gebied, verkregen door het digitaliseren van de gebiedsgrens bedraagt 4589 ha.

3 Grondgebruik

Van de totale oppervlakte van het gebied (4589 ha) is 4201 ha (91,6%) in gebruik als cultuurgrond. De resterende 388 ha (8,4%) bestaat o.a. uit wegen, waterlopen en burgerbebouwing.

Van de 4201 ha cultuurgrond is 3821 ha in gebruik bij in het gebied gelegen agrarische bedrijven (binnenblokbedrijven), 176 ha is in gebruik bij buiten het gebied gelegen agrarische bedrijven (buitenblokbedrijven) en 204 ha is in gebruik bij particulieren (tabel 1).

Tabel 1 De totale geïnventariseerde oppervlakte cultuurgrond en overig grondgebruik (ha; kadastrale maat en procentueel) binnen en buiten het gebied naar categorie grondgebruiker

Grondgebruiker	Binnen het gebied		Buiten het gebied	Totaal
	(ha)	(%)	(ha)	(ha)
Binnenblokbedrijven	3821	83,3%	585	4406
Buitenblokbedrijven	176	3,8%	2)	
Particulieren	204	4,5%	2)	
Overig grondgebruik ¹⁾	388	8,4%	2)	
Totaal	4589	100,0%		

1) niet geïnventariseerd, berekend

2) niet geïnventariseerd

De ligging van de grond van de binnen- en buitenblokbedrijven en de particulieren is te zien in figuur 2.

Overzichtskaart grondgebruikers Kromme Rijn

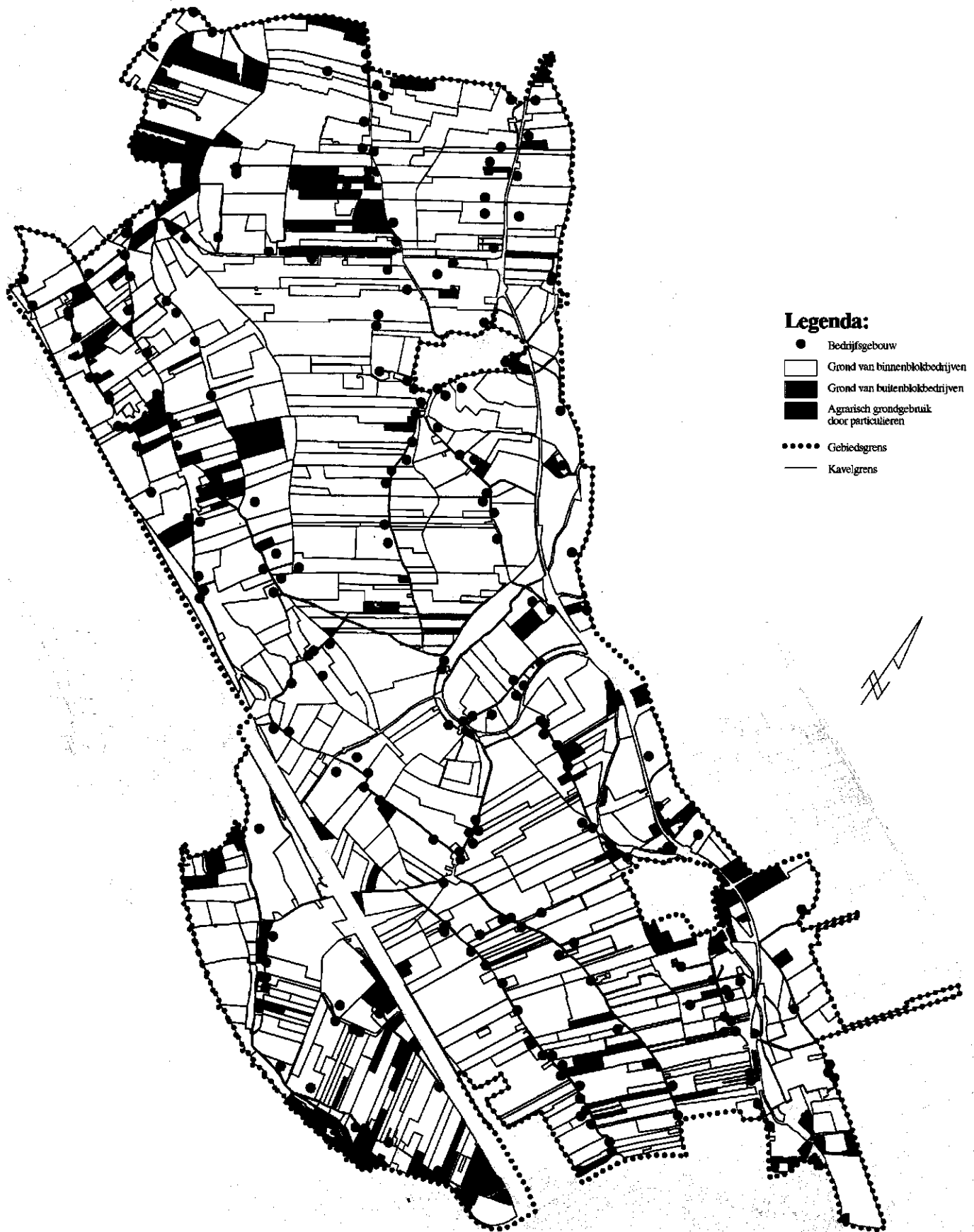


Fig. 2 Overzichtskaart grondgebruikers van Kromme Rijn

0 0.5 1 1.5KM

4 Aantal grondgebruikers

In het gebied zijn in totaal 239 landbouwbedrijven geïnventariseerd, waarvan 215 bedrijven (90%) de bedrijfsgebouwen binnen het gebied hebben (binnenblokbedrijven). Van de overige 24 bedrijven liggen de bedrijfsgebouwen buiten het gebied (buitenblokbedrijven).

Tabel 2 Aantal grote en kleine bedrijven onderscheiden naar binnenblok- en buitenblokbedrijven

	Groot bedrijf		Klein Bedrijf		Totaal	
	(abs.)	(%)	(abs.)	(%)	(abs.)	(%)
Binnenblokbedrijven	170	79,1	45	20,9	215	100,0
Buitenblokbedrijven	23	95,8	1	4,2	24	100,0
Totaal	193	80,8	46	19,2	239	100,0

Tabel 2 geeft een overzicht van de bedrijven die grond in het gebied in gebruik hebben. Hierbij is onderscheid gemaakt in grote en kleine bedrijven. De grens tussen groot en klein ligt bij een bedrijfsomvang van 20 nge (zie bijlage 3). Er zijn 170 grote en 45 kleine binnenblokbedrijven. De ligging van de bedrijfsgebouwen is weergegeven in figuur 1. De bedrijfsgebouwen liggen verspreid over het hele gebied.

5 Bedrijfstype

Tabel 3 geeft een overzicht van de binnenblokbedrijven verdeeld naar bedrijfstype. De bedrijven zijn ingedeeld volgens de NEG-typologie (zie bijlage 4). In het gebied Kromme Rijn komen de volgende bedrijfstypen voor:

- akkerbouwbedrijven (NEG 1);
- tuinbouwbedrijven (NEG 2);
- blijvende teeltbedrijven (NEG 3), dit zijn de fruitteeltbedrijven en boomkwekerijen of combinaties hiervan;
- graasdierbedrijven (NEG 4), dit zijn de rundveehouderijbedrijven (inclusief kalvermesterijen), schapenbedrijven, geitenbedrijven en graslandbedrijven of combinaties hiervan;
- hokdierbedrijven (NEG 5), dit zijn de varkens-, pluimvee-, konijnen- en pelsdierbedrijven of combinaties hiervan;
- gewassencombinaties (NEG 6), dit zijn de tuinbouw/blijvende teeltcombinaties en overige gewassencombinaties;
- veeteeltcombinaties (NEG 7), dit zijn de graasdiercombinaties en overige veeteeltcombinaties;
- gewassen-/veeteeltcombinaties (NEG 8), dit zijn akkerbouw/veeteeltcombinaties.

Tabel 3 Aantal grote en kleine binnenblokbedrijven per bedrijfstype in het gebied en percentage bedrijven per bedrijfstype in het landbouwgebied "Kromme Rijn-streek en Heuvelrug"

Bedrijfstype	Groot bedrijf		Klein Bedrijf		Totaal		landbouw gebied
	(abs.)	(%)	(abs.)	(%)	(abs.)	(%)	(%)
Graasdierbedrijven	92	54,1	18	40,0	110	51,2	56
Blijvende teeltbedrijven(fruitteelt)	60	35,2	16	35,6	76	35,3	25
Akker- en tuinbouw ¹⁾	7	4,2	7	15,5	14	6,5	2
Overige veeteelt ²⁾	11	6,5	4	8,9	15	7,0	18
Totaal	170	100,0	45	100,0	215	100,0	100,0

1) De bedrijfstypen NEG 1, 2 en 6 zijn samengevoegd.

2) De bedrijfstypen NEG 5, 7 en 8 zijn samengevoegd

Het aantal bedrijven behorend tot het bedrijfstype akkerbouw, tuinbouw en gewassencombinaties is zo gering dat ze, i.v.m. de privacy, zijn samengevoegd tot een groep akker- en tuinbouw. Om dezelfde reden zijn de hokdierbedrijven gecombineerd met de veeteeltcombinaties en de gewassen/veeteeltcombinaties tot een groep "overige veeteeltbedrijven".

In tabel 3 is een overzicht gegeven van de van de voorkomende bedrijfstypen. De grootste groep is het bedrijfstype graasdierbedrijven met 51,2%, maar ook de blijvende teeltbedrijven (in dit gebied voornamelijk fruitteelt) met 35,3% vormen een belangrijke groep. In vergelijking met het landbouwgebied "Kromme Rijn-gebied en Heuvelrug", waarvan het gebied een onderdeel van is, zijn in Kromme Rijn meer fruitteeltbedrijven (CBS, 1995).

6 Bedrijfsoppervlakte

De grondgebruikers zijn in kaart gebracht met als peildatum de landbouwtelling van 1996. Dit is gedaan om een relatie te kunnen leggen met de gegevens van de landbouwtelling. Daarbij rijzen een aantal problemen.

- De GI is gericht op de planvorming en legt daarom de grondgebruikerssituatie vast voor het gebruik van cultuurgrond op langere termijn, waarbij grond, die structureel in gebruik is bij een bedrijf, bij die gebruiker wordt opgenomen. Dit in tegenstelling tot de landbouwtelling die uitgaat van de oppervlakte die op dat moment in gebruik is.
- De oppervlakte niet-cultuurgrond, zoals bos en woeste grond wordt, met uitzondering van erf, niet geïnventariseerd. In de opgave aan de landbouwtelling wordt deze oppervlakte wel opgegeven.
- Ook kunnen grote verschillen ontstaan door wijziging van de registratiemethode. Werden tot voor kort de bedrijven per gemeente geregistreerd, nu worden ze geregistreerd voor heel Nederland onder één relatienummer. Een firma of maatschap met meerdere bedrijven verspreid over

Nederland heeft dan maar één landbouwtelling. Dit verschijnsel neemt de laatste jaren sterk toe, vooral het vormen van maatschappen is iets wat veel voorkomt.

- Tenslotte kunnen foutieve opgave in de landbouwtelling leiden tot afwijkingen ten opzichte van de situatie zoals die bij de opname van de grondgebruikers-situatie wordt vastgelegd.

Gevolg is dat positieve of negatieve afwijkingen t.o.v. de oppervlakte volgens de landbouwtelling kunnen ontstaan. Aangenomen wordt dat een afwijking kleiner dan 10% binnen de nauwkeurigheidsgrens valt.

Voor het GI-gebied Kromme Rijn blijkt dat bij 38% (81 bedrijven) van de binnenblokbedrijven het verschil tussen de geïnventariseerde en de oppervlakte volgens de landbouwtelling 10% of meer is. Van deze 83 bedrijven geven 52 bedrijven aan dat de geïnventariseerde oppervlakte groter is dan de bij de landbouwtelling opgegeven oppervlakte, bij 29 bedrijven is de geïnventariseerde oppervlakte kleiner dan de oppervlakte uit de landbouwtelling.

Tabel 4 geeft een overzicht van het aantal, qua bedrijfsomvang, grote en kleine binnenblokbedrijven per bedrijfsoppervlakte-klasse op basis van de geïnventariseerde oppervlakte. Grote bedrijven hebben een bedrijfsomvang van tenminste 20 nge. Van de 215 grote bedrijven heeft 31% een bedrijfsoppervlakte kleiner dan 10 ha, 42% een bedrijfsoppervlakte tussen de 10 en 30 ha, 21% van de bedrijven heeft een bedrijfsoppervlakte tussen de 30 ha en 50 ha en 6 % van de bedrijven is groter dan 50 ha.

Tabel 4 Aantal grote en kleine binnenblokbedrijven en percentage bedrijven in het landbouwgebied "Kromme Rijn en Heuvelrug" per bedrijfsoppervlakte-klasse (ha) op basis van de geïnventariseerde oppervlakte

Bedrijfsoppervlakte (ha)	Bedrijfsomvang \geq 20 nge		Bedrijfsomvang < 20 nge		Totaal		"Kromme Rijn-gebied en Heuvelrug"	
	aantal	(%)	aantal	(%)	aantal	(%)		(%)
0,0 - 1,0	4	2,4	5	11,1	9	4,2		7
1,0 - 5,0	13	7,6	17	37,8	30	14,0		21
5,0 - 10,0	15	8,8	12	26,7	27	12,6		17
10,0 - 20,0	46	27,1	9	20,0	55	25,6		22
20,0 - 30,0	34	20,0	2	4,4	36	16,7		18
30,0 - 50,0	46	27,1	-	-	46	21,4		13
50,0 - 100,0	11	6,5	-	-	11	5,1		3
\geq 100,0	1	0,6	-	-	1	0,5		1
Totaal	170	100,0	45	100,0	215	100,0		100,0
Gemiddelde bedrijfs grootte	24,3 ha		6,3 ha		20,5 ha			17,1 ha

Van de 170 grote bedrijven heeft 19% een bedrijfsoppervlakte kleiner dan 10 ha, 47% heeft een bedrijfsoppervlakte van 10 tot 30 ha en 34% heeft een oppervlakte

groter dan 30 ha. Gemiddeld zijn de grote bedrijven 24,3 ha groot, hiervan zijn de blijvende teelt bedrijven gemiddeld 15,1 ha en de graasdierbedrijven 32,0 ha.

Van de 45 kleine bedrijven heeft 49% een bedrijfsoppervlakte kleiner dan 5 ha en heeft 24% nog een oppervlakte groter dan 10 ha. Gemiddeld zijn de kleine bedrijven 6,3 ha groot.

In vergelijking met het landbouwgebied "Kromme Rijn-gebied en Heuvelrug" (CBS 1995) zijn de bedrijven in Kromme Rijn iets groter.

7 Bedrijfsomvang

De grote binnenblokbedrijven hebben een bedrijfsomvang van gemiddeld 94 nge's. Ook de grote graasdierbedrijven hebben een gemiddelde bedrijfsomvang van 94 nge's, voor de blijvende teeltbedrijven is dit 99 nge's. In tabel 5 is de verdeling naar bedrijfsomvang en bedrijfstype weergegeven. Van de 215 bedrijven heeft 21% een omvang kleiner dan 20 nge's, 15% een omvang tussen 20 en 50 nge's, 34% een omvang van 50 tot 100 nge's en 30% een bedrijfsomvang die groter is dan 100 nge's. Ook is in deze tabel de verdeling naar bedrijfsomvang gegeven voor de bedrijven in het landbouwgebied "Kromme Rijngebied en Heuvelrug" (CBS 1995). De bedrijfsomvang in het gebied Kromme Rijn is gunstiger dan in het landbouwgebied waarin het is gelegen.

Tabel 5 Aantal binnenblokbedrijven naar bedrijfsomvang in nge-klassen per bedrijfstype

Bedrijfstype		<20	20-32	32-50	50-70	70-100	100-120	>120	Totaal
Graasdier		18	5	8	14	28	16	21	110
Blijvende teelt		16	5	7	11	16	5	16	76
Akker- en tuinbouw		7	1	2	2	-	1	1	14
Overige veeteelt		4	4	-	-	3	2	2	15
Totaal	(abs.)	45	15	17	27	47	24	40	215
	(%)	20,9	7,0	7,9	12,6	21,9	11,2	18,6	100,0
Kromme Rijngebied en									
Heuvelrug	(%)	28,8	9,6	11,0	11,0	18,3	21,3 ¹⁾		100,0

¹⁾ Dit is het percentage bedrijven groter dan 100 nge.

De bedrijfsomvang (in nge-klassen) van de graasdierbedrijven in het gebied wordt in figuur 3 vergeleken met landelijke gegevens van de graasdierbedrijven (LEI en CBS 1995). Er wordt vergeleken met de landelijke gegevens omdat er voor de afzonderlijke landbouwgebieden geen gegevens beschikbaar zijn van de bedrijfsomvang in nge-klasse per bedrijfstype. Uit de figuur blijkt dat de bedrijfsomvang van de

graasdierbedrijven in het gebied gunstiger is dan die van de landelijke graasdierbedrijven.

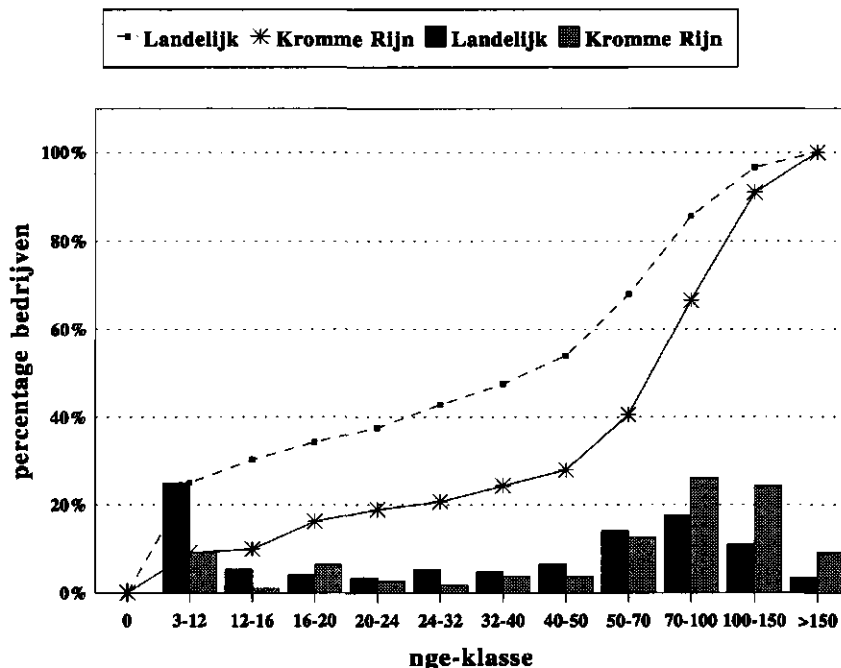


Fig. 3 Verdeling van het aantal graasdierbedrijven in Nederland (LEI en CBS 1995) en Kromme Rijn naar bedrijfsomvang in nge's

8 Verkaveling

De verkaveling kan vanuit twee invalshoeken worden beschreven. De eerste invalshoek is het gebied. Een beschrijving van het gebied geeft het referentiekader voor het beoordelen van inrichtingsmaatregelen gericht op het verbeteren van de verkaveling. De andere invalshoek is een beschrijving vanuit de bedrijven. Daarmee wordt het mogelijk het effect van de verbetering van de verkaveling voor de bedrijven te bepalen. Als er veel bedrijven met grond buiten het gebied zijn zal het effect van de verbeteringen zich beperken tot een gedeelte van de oppervlakte van deze bedrijven. Stel dat het aantal kavels in het gebied kan worden gehalveerd dan krijgt een bedrijf met 6 kavels die alle in het gebied zijn gelegen na verbetering 3 kavels. Een bedrijf met 6 kavels waarvan 4 buiten het gebied krijgt na verbetering 5 kavels. Een beschrijving van de verkaveling met als invalshoek de bedrijven is alleen mogelijk voor binnenblokbedrijven omdat hiervan naast de grond binnen het gebied ook de grond buiten het gebied is geïnventariseerd.

8.1 Kavels, percelen en bedrijfskavels

8.1.1 Gebiedsniveau

Bij het beschrijven van de verkaveling, met als invalshoek het gebied, speelt het reeds genoemde begrip kavel (zie bijlage 3) een belangrijke rol. Kort omschreven is dit een stuk grond van een gebruiker omgeven door wegen, waterlopen e.d. of grond van andere gebruikers. Voor de gebruiker zijn er binnen een kavel voor de exploitatie geen belemmeringen anders dan de aanwezige topografie. Een kavel bestaat uit 1 of meerdere topografische percelen. Een topografisch perceel is een stuk grond omgeven door topografische grenzen zoals sloten.

De belangrijkste kenmerken van kavels en percelen in het gebied zijn vermeld in tabel 6. Binnen de gebiedsgrens zijn 819 kavels geïnventariseerd waarvan 693 kavels van agrarische bedrijven en 126 kavels van niet-agrariërs (particulieren). De 693 kavels van de bedrijven hebben een gemiddelde grootte van 5,8 ha.

De kavels van de particulieren zijn gemiddeld 1,6 ha groot.

Tabel 6 Enige kenmerken van de kavels en percelen gelegen in het gebied

	Aantal kavels		Gem. oppervlakte (ha)	
	(abs.)	(gem.)	kavel	percelen
Grote binnenblokbedrijven	568	3,3	6,3	3,0
Kleine binnenblokbedrijven	75	1,7	3,2	1,5
Totaal binnenblokbedrijven	643	3,0	5,9	2,8
Buitenblokbedrijven	50	2,1	3,5	2,1
Totaal bedrijven	693		5,8	2,8
Particulieren	126	1,3	1,6	¹⁾
Totaal	819			

1) niet geïnventariseerd

De verdeling van de in het gebied gelegen kavels van de bedrijven naar kaveloppervlakte is weergegeven in figuur 4. Ongeveer 31% van de kavels is kleiner dan 2 ha en zo'n 31% van de kavels is tussen de 2 en 5 ha groot en nog 9% van de kavels is groter dan 15 ha.

De in het gebied gelegen kavels van agrarische bedrijven bestaan uit gemiddeld 2,1 percelen. Deze percelen hebben een oppervlakte van gemiddeld 2,8 ha.

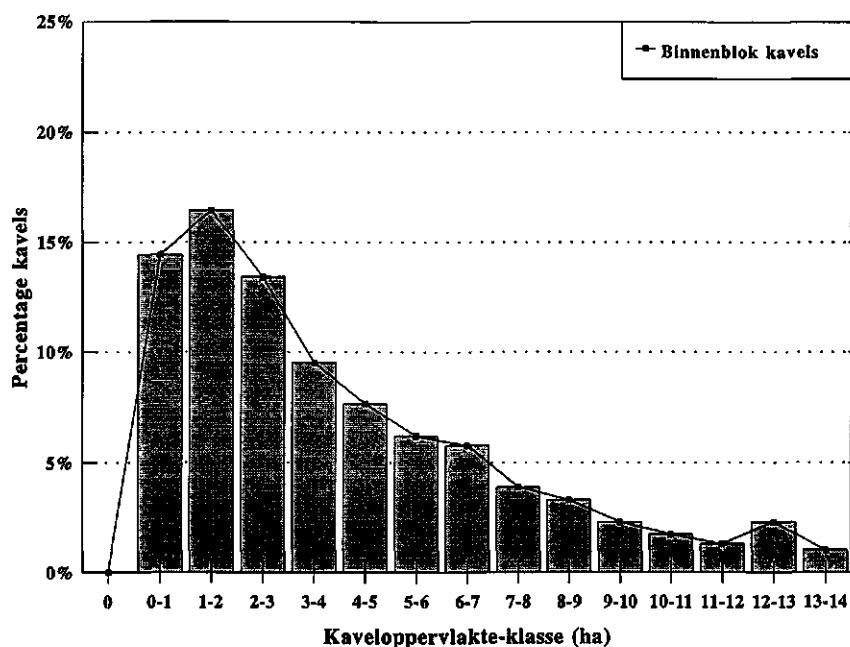


Fig. 4 Percentage binnenblokkavels per kaveloppervlakte-klasse (ha)

8.1.2 Bedrijfsniveau

In hoofdstuk 3 tabel 1 is vermeld dat de binnenblokbedrijven 585 ha (13,3% van hun grond) buiten het gebied in gebruik hebben. In totaal betreft het 111 kavels (14,7% van het totale aantal kavels). Het gemiddeld aantal kavels van de grote binnenblokbedrijven stijgt daardoor van 3,3 naar 4,0 (zie tabel 7). De gemiddelde oppervlakte van de kavels van deze bedrijven daalt licht van 6,3 ha naar 6,1 ha. De kleine binnenblokbedrijven hebben gemiddeld 1,8 kavels met een gemiddelde oppervlakte van 3,5 ha (zie tabel 7)

Bij de beschrijving van de verkaveling van bedrijven speelt naast het begrip kavel ook het begrip bedrijfskavel een belangrijke rol. Een bedrijfskavel kan worden gezien als een cluster van kavels (zie bijlage 3). Hiermee wordt tot uitdrukking gebracht dat een bedrijf met 5 aaneengesloten kavels (1 bedrijfskavel) een gunstiger verkaveling heeft dan 5 verspreid liggende kavels (5 bedrijfskavels).

De gemiddelde oppervlakte van de bedrijfskavels van de grote bedrijven is 8,6 ha en die van de kleine bedrijven 4,0 ha. Het gemiddelde voor alle bedrijven is 8,0 ha. De huisbedrijfskavels zijn aanmerkelijk groter dan de veldbedrijfskavels. Figuur 5 geeft de ligging van de huis- en veldbedrijfskavels inclusief de veldbedrijfskavels van de buitenblokkers.

Bedrijfskavelkaart Kromme Rijn

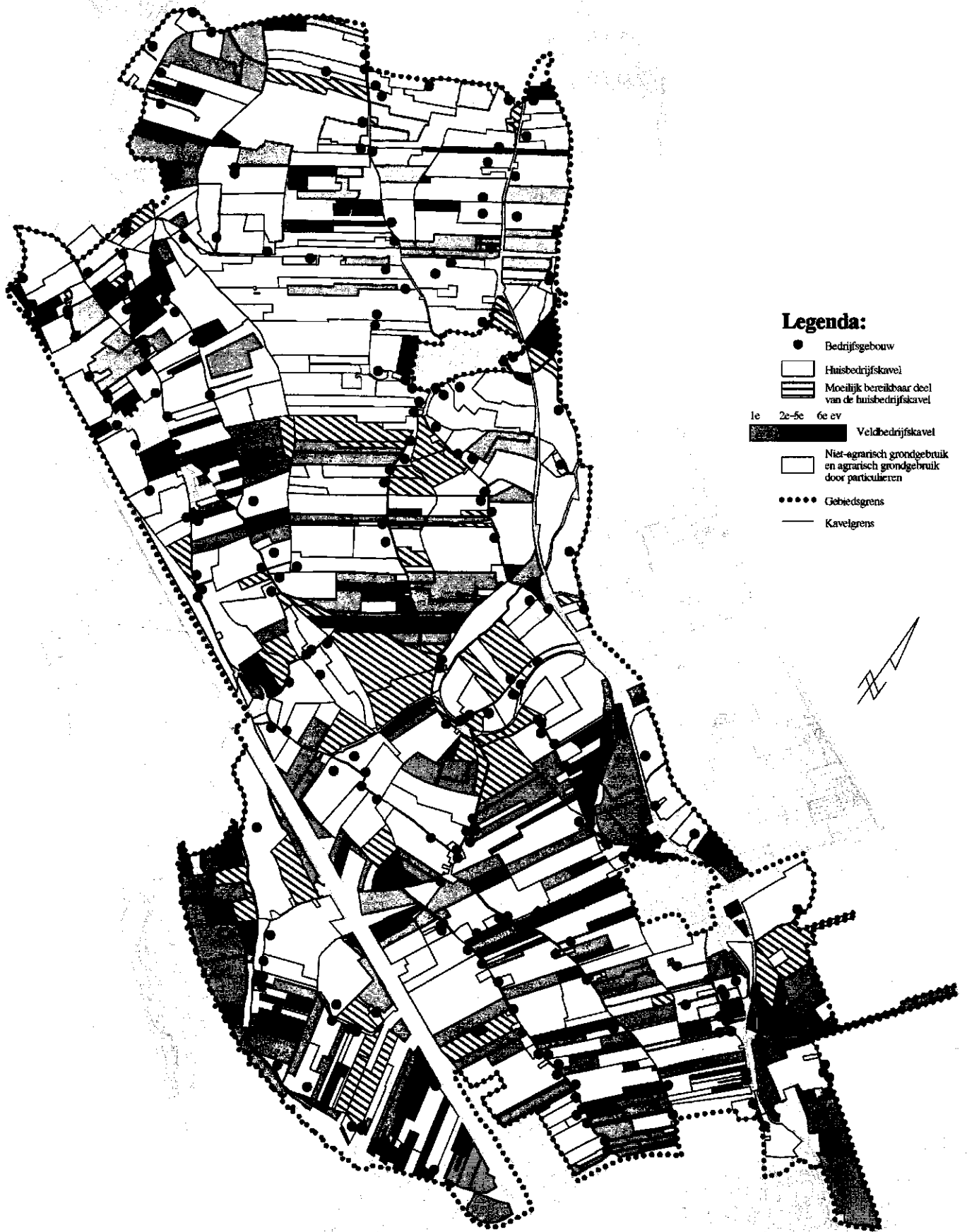


Fig. 5 Bedrijfskavelkaart van Kromme Rijn

0 0.5 1 1.5KM

Tabel 7 Enige verkavelingskenmerken voor grote en kleine binnenblokbedrijven ¹⁾

	Gemiddeld aantal		Gemiddelde oppervlakte (ha)				
	kavels	bedrijfs kavels	kavel	bedrijfs kavel	huis bedrijfs kavel	veld bedrijfs kavel	bedrijfs opper vlakte
Groot bedrijf	4,0	2,8	6,1	8,6	15,3	4,9	24,3
graasdierbedrijf	4,7	3,1	6,8	10,2	20,9	5,2	32,1
fruitteeltbedrijf	3,0	2,5	5,0	6,0	8,7	4,3	15,1
akker-/tuinbouwbedr ²⁾	2,6	2,0	2,3	3,0	3,3	2,7	6,0
overige bedrijven ³⁾	3,4	2,5	6,2	8,4	12,8	5,5	20,7
Klein bedrijf	1,8	1,6	3,5	4,0	3,9	4,2	6,3
Totaal	3,5	2,6	5,8	8,0	12,9	4,8	20,5

- 1) inclusief kavels buiten het gebied;
 2) dit zijn de bedrijfstypen NEG 1, 2 en 6;
 3) dit zijn de bedrijfstypen NEG 5, 7 en 8

Tabel 7 laat ook zien dat de (bedrijfs)kavels van de graasdierbedrijven aanzienlijk groter zijn dan die van de overige bedrijfstypen.

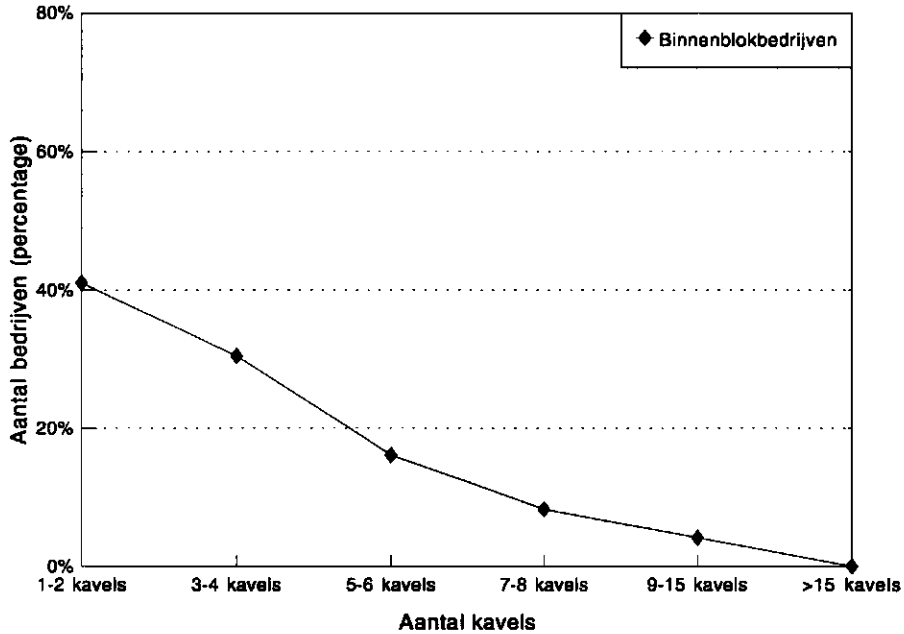


Fig. 6 Aantal grote en kleine binnenblokbedrijven naar aantal kavels per bedrijf

In tabel 8 en figuur 6 wordt een verdeling van de bedrijven naar het aantal kavels

gegeven. Van de grote binnenblokbedrijven hebben 60 bedrijven(35%) 5 of meer kavels. Voor de grote graasdierbedrijven is dit 47%.

Tabel 8 Aantal grote en kleine binnenblokbedrijven naar aantal kavels per bedrijf

		1-2	3-4	5-6	7-8	9-15	Totaal
Groot bedrijf		52	58	34	17	9	170
graasdierbedrijf		17	32	21	14	8	92
Klein bedrijf		36	8	1	-	-	45
Totaal	(abs.)	88	66	35	18	9	215
	(%)	40,9	30,7	16,3	7,9	4,2	100,0

Voor de graasdierbedrijven is tevens de "oppervlakte bij huis" van belang. Hiermee wordt aangeduid het gedeelte van de huisbedrijfskavel dat vanuit het bedrijfsgebouw kan worden bereikt, zonder overschrijding van een als niet voor melkvee overschrijdbaar te beschouwen doorgaande verharde weg. De "oppervlakte bij huis" wordt uitgedrukt in een percentage van de totale bedrijfsoppervlakte. De veldkavels die behoren bij de huisbedrijfskavel maar aangemerkt zijn als niet voor melkvee bereikbaar zijn niet bij de "oppervlakte bij huis" opgeteld. In figuur 5 is dit kenmerk als 'moeilijk bereikbaar deel van de huisbedrijfskavel' voor alle bedrijven in beeld gebracht.

Bij 40 grote bedrijven wordt de huisbedrijfskavel doorsneden door een doorgaande verharde weg die als niet overschrijdbaar wordt beschouwd; in totaal betreft het 63 kavels. Voor de kleine bedrijven geldt dat 3 bedrijven een huisbedrijfskavel hebben die wordt doorsneden; het betreft 4 kavels. Tabel 9 geeft een overzicht van het aantal grote bedrijven binnen het gebied naar percentage "oppervlakte bij huis". Van de grote graasdierbedrijven heeft 49% (45 bedrijven) een "oppervlakte bij huis" van meer dan 60%.

Tabel 9 Aantal grote binnenblokbedrijven naar percentage "oppervlakte bij huis"

Bedrijfstype		0-20	20-40	40-60	60-80	80-100	100	Totaal
Graasdier	(abs.)	10	19	18	21	15	9	92
	(%)	10,9	20,7	19,6	22,8	16,3	9,8	100,0
Blijvende teelt	(abs.)	8	5	14	12	5	16	60
	(%)	13,3	8,3	23,3	20,0	8,3	26,7	100,0
Overige	(abs.)	3	3	4	1	1	6	18
	(%)	16,7	16,7	22,2	5,6	5,6	33,3	100,0
Totaal	(abs.)	21	27	36	34	21	31	170
	(%)	12,4	15,9	21,2	20,0	12,4	18,2	100,0

8.2 Kavelafstand

Andere belangrijke kengetallen hebben betrekking op de kavelafstand. Dit is de afstand van de bedrijfsgebouwen tot het onsluitingspunt van de kavel. In tabel 10 zijn enige gegevens over de **gewogen gemiddelde afstand** gegeven. Dit kengetal wordt berekend door per kavel de oppervlakte te vermenigvuldigen met de afstand, deze uitkomsten van alle kavels te sommeren en vervolgens te delen door de som van de oppervlakten van alle kavels. Hiermee wordt tot uitdrukking gebracht dat een grote oppervlakte op afstand ongunstiger is dan een kleine oppervlakte op afstand. De in de tabel 10 gegeven afstanden hebben alleen betrekking op de in het gebied gelegen kavels van de bedrijven. Voor kavels van buitenblokbedrijven is de afstand bepaald tussen de kavel en het punt waar de buitenblokker, komende van zijn bedrijfsgebouw, het gebied binnenkomt.

Tabel 10 Gewogen gemiddelde diepte en afstanden (m) en oppervlakte (ha) van kavels binnen het gebied

		Kavel- diepte	Verharde weg	Semi-verharde weg	Onverharde weg	Over land	Kavel- afstand	Opp. (ha)
Veldbedrijfs- kavels	abs. (m) (%)	475	1719	89	17	1116	1940	1254
			85,4	4,5	0,9	6,0	100,0	
Alle kavels	abs. (m) %	586	582	31	6	62	682	3998
			85,4	4,5	0,9	9,1	100,0	

De gewogen gemiddelde kavelafstand voor de veldbedrijfskavels (zie par 8.1.2) binnen de gebiedsgrens bedraagt 1940 m. Dit betreft een oppervlakte van 1254 ha. De gewogen gemiddelde kavelafstand voor alle kavels binnen de gebiedsgrens bedraagt 632 m en dit betreft een oppervlakte van 3821 ha. Hierbij zijn dan ook de huisbedrijfskavels geteld waarbij de werkelijke kavelafstand in vele gevallen 0 m is. Zoals te verwachten levert de verharde weglengte in beide gevallen hieraan de grootste bijdrage (ong. 85%). Er moet gemiddeld nog 15% van de totale kavelafstand worden afgelegd over de niet-verharde wegen (niet-verharde wegen zijn semi-verharde wegen, onverharde wegen en over land).

In figuur 7 is de kavelafstandenkaart gegeven. Op deze kaart zijn de werkelijk gemeten afstanden tussen de onsluitingspunten van de kavels en de bedrijfsgebouwen in een aantal klassen weergegeven. De kavels op afstand liggen verspreid door het gebied.

Tabel 11 Gewogen gemiddelde diepte en afstanden (m) van kavels van grote en kleine binnen-blokbedrijven

	Kavel- diepte	Verharde weg	Semi-verharde weg	Onverharde weg	Over land	Kavel- afstand	Oppervlak (ha)
Grote bedrijven	573	2039	30	6	67	2142	4124
Kleine bedrijven	483	947	78	5	37	1066	282
Alle bedrijven	567	1969	33	6	65	2073	4406

In tabel 10 zijn de kavelafstanden van alle kavels in het gebied weergegeven, in

tabel 11 zijn als invalshoek alle kavels van de binnenblokbedrijven gekozen. Dit betekent dat van deze bedrijven zowel de kavels binnen het gebied als de kavels buiten het gebied in beschouwing zijn genomen. De gewogen gemiddelde kavelafstanden en de afstand over de verharde weg zijn voor de grote binnenblokbedrijven ongunstiger dan die voor de kleine binnenblokbedrijven. Zo bedraagt de afstand over de verharde weg bij de grote bedrijven 2039 m en bij de kleine bedrijven 947 m.

Tabel 12 Gewogen gemiddelde afstanden (m) van kavels van de binnenblokbedrijven, gecorrigeerd voor kavels op afstand buiten het gebied

	Verharde weg	Semi- verharde weg	On- verharde weg	Over land	Kavel afstand
Alle kavels	1969	33	6	65	2073
Excl. kavels ≥ 20 km ¹⁾	1119	33	6	67	1225
Excl kavels ≥ 10 km ¹⁾	792	34	6	67	900
Excl kavels ≥ 5 km ¹⁾	583	31	6	67	686
Kavels binnen het gebied	540	26	4	62	632

¹⁾ kavels buiten het gebied

De kavelafstand in tabel 11 is aanzienlijk groter dan die in tabel 10. Dit komt doordat in tabel 11 kavels van binnenblokbedrijven, die buiten het gebied liggen, worden meegenomen. Het blijkt dat de bedrijven de laatste jaren in toenemende mate kavels op afstand gebruiken. Uit het oogpunt van de landinrichting kan men zich afvragen in hoeverre men deze kavels moet betrekken bij de bedrijfstypering. In tabel 12 wordt het effect getoond als kavels buiten het gebied niet in de berekening van de kavelafstand worden betrokken. De gewogen gemiddelde kavelafstand neemt af van 2073 m naar 632 m.

Kavelafstandenkaart Kromme Rijn

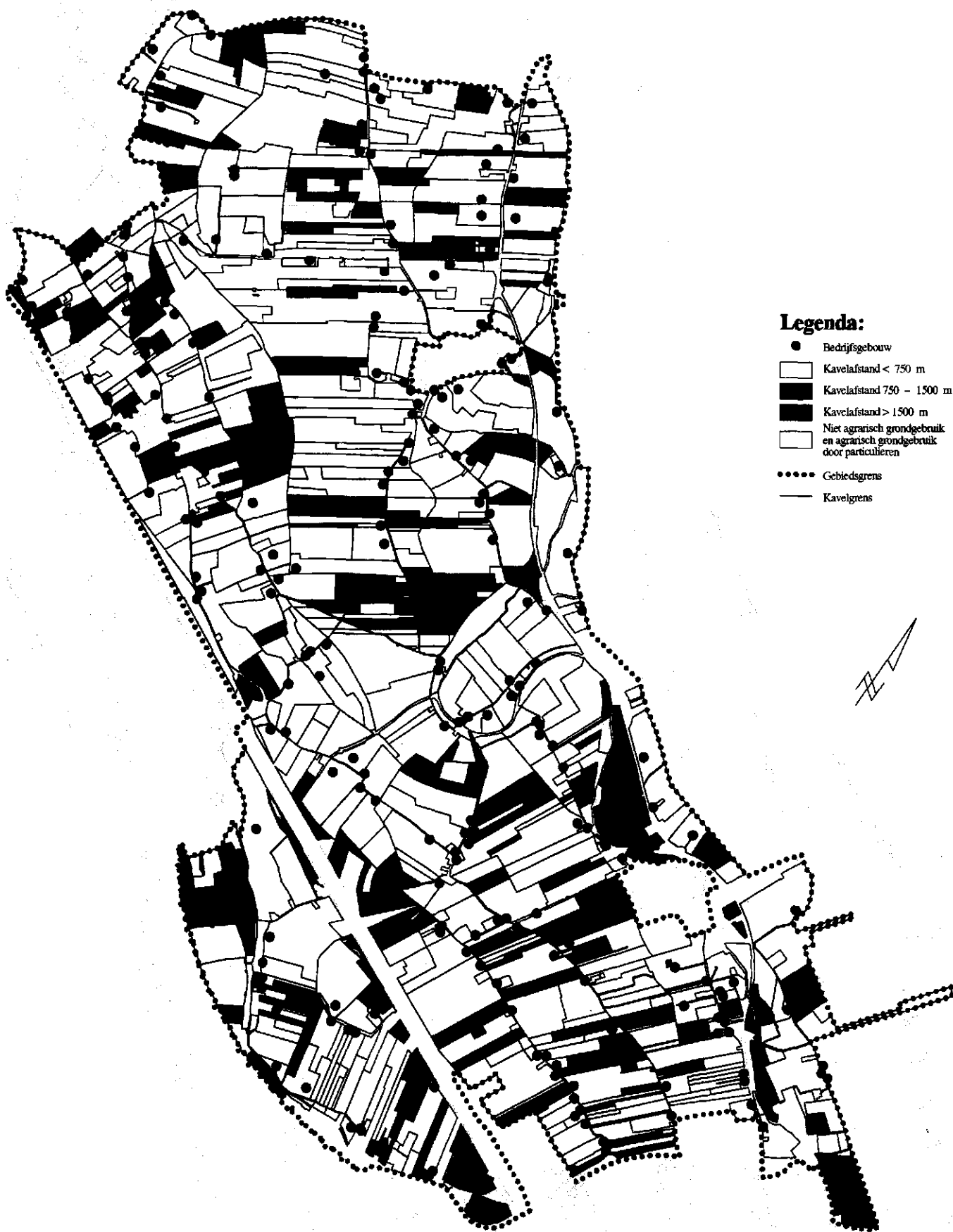


Fig. 7 Kavelafstandenkaart van Kromme Rijn

0 0.5 1 1.5KM

Literatuur

LANDBOUW-ECONOMISCH INSTITUUT EN CENTRAAL BUREAU VOOR DE STATISTIEK, 1996. *Landbouwcijfers 1996*. 's Gravenhage. 269 pp.

CENTRAAL BUREAU VOOR DE STATISTIEK, 1995. *Datadiskette: Gemeentelijke uitkomsten Landbouwtelling 1995*. Voorburg/Heerlen.

CENTRAAL BUREAU VOOR DE STATISTIEK, 1996. *Datadiskette: Gemeentelijke uitkomsten Landbouwtelling 1996*. Voorburg/Heerlen.

Notities: