
Gebruikswaardeonderzoek komkommer

Stookteelt 2004

L. Hogendonk, P. Steenbergen



Praktijkonderzoek Plant & Omgeving B.V.
Sector Glastuinbouw
september 2004

PPO nr. 41717041

© 2004 Wageningen, Praktijkonderzoek Plant & Omgeving B.V.

Alle rechten voorbehouden. Niets uit deze uitgave mag worden vervaelvoudigd, opgeslagen in een geautomatiseerd gegevensbestand, of openbaar gemaakt, in enige vorm of op enige wijze, hetzij elektronisch, mechanisch, door fotokopieën, opnamen of enige andere manier zonder voorafgaande schriftelijke toestemming van Praktijkonderzoek Plant & Omgeving.

Praktijkonderzoek Plant & Omgeving B.V. is niet aansprakelijk voor eventuele schadelijke gevolgen die kunnen ontstaan bij gebruik van gegevens uit deze uitgave.

Dit onderzoek is gefinancierd door:

Productschap Tuinbouw
Louis Pasteurlaan 6
Postbus 280
2700 AG Zoetermeer



Aan het Gebruikswaardeonderzoek is een financiële bijdrage verleend door de veredelingsbedrijven middels inschrijfgelden voor de verschillende rassen.

Praktijkonderzoek Plant & Omgeving B.V.

Sector Glastuinbouw

Adres : Kruisbroekweg 5, Naaldwijk
Postbus 8, 2670 AA Naaldwijk

Tel. : 0174 – 63 67 00

Fax : 0174 – 63 68 35

E-mail : infoglastuinbouw.PPO@wur.nl

Internet : www.ppo.wur.nl

Inhoudsopgave

pagina

1	INLEIDING	5
1.1	Doel	5
1.2	Programma gebruikswaardeonderzoek glasgroenten	5
1.3	Samenstelling rassenseries	5
1.4	Opzet onderzoek	5
2	PROEFOPZET	7
2.1	Proefgegevens	7
2.2	Opgenomen rassen en herkomsten	8
3	RESULTATEN	9
3.1	Beoordelingen	9
3.1.1	Beoordelingen in cijfers – stamvruchten.....	10
3.1.2	Opmerkingen bij de beoordelingen – stamvruchten.....	11
3.1.3	Beoordelingen in cijfers – rankvruchten	12
3.1.4	Opmerkingen bij de beoordelingen – rankvruchten.....	13
3.1.5	Beoordelingen in cijfers - gewas.....	14
3.2	Productie	17
3.2.1	Productie rond 5.0 kg/m ²	17
3.2.2	Productie rond 15.0 kg/m ²	19
3.2.3	Productie rond 20.0 kg/m ²	21
3.2.4	Productie rond 25.0 kg/m ²	23
3.2.5	Productie lange teelt	24
3.2.6	Opmerkingen gemaakt tijdens oogst	25
3.3	Overzicht houdbaarheidsgegevens	26
3.3.1	Houdbaarheid in dagen.....	26
3.3.2	Indroging van de nekken.....	27
4	PRODUCTIE GRAFISCH WEERGEGEVEN.....	28
5	RASBESCHRIJVINGEN	30

Voorwoord

In dit rapport vindt u de uitgewerkte resultaten van het gebruikswaardeonderzoek komkommer stookteelt 2004 uitgevoerd door het Praktijkonderzoek Plant & Omgeving te Naaldwijk. In hoofdstuk 2 worden de opzet en de werkwijze van dit onderzoek toegelicht. In hoofdstuk 3 worden de resultaten van achtereenvolgens de product- en gewasbeoordelingen, de productiewaarnemingen en het houdbaarheidsonderzoek weergegeven. De grafische weergave van de productie staat in hoofdstuk 4 en in hoofdstuk 5 staan de rasomschrijvingen vermeld zoals goedgekeurd door de beoordelingscommissie en gepubliceerd in de vakbladen.

1 Inleiding

1.1 Doel

Het gebruikswaardeonderzoek glasgroenten wil de teler steunen in de keuze van zijn rassen door het vergaren en presenteren van resultaten, verkregen uit objectief en betrouwbaar onderzoek dat in samenwerking met telers en veredelaars wordt uitgevoerd.

1.2 Programma gebruikswaardeonderzoek glasgroenten

Het gebruikswaardeonderzoek glasgroenten vindt plaats in opdracht van telers, die via de gewascommissies van LTO Groeiservice hun onderzoekswensen kenbaar maken. Het rassenonderzoek vindt plaats indien de gewascommissie dit type onderzoek een hoge prioriteit geeft.

Het programma wordt jaarlijks vastgesteld op basis van de onderzoekswensen vanuit de commissies, het rassenaanbod bij de veredelingsbedrijven en het door het Productschap Tuinbouw (PT) beschikbaar gestelde budget. De Begeleidingscommissie Gebruikswaardeonderzoek Glasgroenten (BGG) adviseert het Praktijkonderzoek Plant & Omgeving m.b.t. de inhoud en uitvoering van het gebruikswaardeonderzoek. In deze commissie zijn telers (namens LTO Groeiservice), Plantum NL (voorheen o.a. de NVZP en NVP), Naktuinbouw (Nederlandse Algemene Kwaliteitsdienst Tuinbouw), de DPA (Dutch Produce Association), het PT en het Praktijkonderzoek Plant & Omgeving vertegenwoordigd.

1.3 Samenstelling rassenseries

Nadat het programma voor het gebruikswaardeonderzoek is vastgesteld worden de veredelingsbedrijven aangeschreven met het verzoek rassen in te zenden voor de verschillende gewassen. Aan het eind van het voorafgaande teeltseizoen is in de beoordelingscommissies vastgelegd welke standaardrassen (bekende rassen als vergelijkingsras in het onderzoek) voor de verschillende teelten in de series worden opgenomen. Elk veredelingsbedrijf ontvangt een aanmeldingsformulier waarop het standaardras wordt vermeld. Op dit formulier dienen de inzenders een aantal vragen m.b.t. de in te zenden rassen te beantwoorden, zodat vooraf een redelijk beeld van de inzendingen bestaat. Als alle formulieren zijn ingezonden wordt door telers (namens LTO Groeiservice) bekeken of alle rassen voldoende niveau hebben om tot het onderzoek toegelaten te worden. Elk veredelingsbedrijf mag maximaal twee rassen inzenden, zodat de series meestal binnen de perken blijven. Voor deelname aan het gebruikswaardeonderzoek zijn veredelingsbedrijven inschrijfgeld verschuldigd.

1.4 Opzet onderzoek

Het onderzoek vindt plaats op meerdere praktijkbedrijven per type of teeltperiode, waardoor de rassen onder representatieve omstandigheden worden getoetst. Om standplaatseffecten op de bedrijven zo veel mogelijk uit te sluiten, worden alle proeven tenminste in twee herhalingen opgezet. Deze werkwijze garandeert dat de resultaten op een verantwoorde en betrouwbare manier worden verzameld.

In de proeven zijn het de proefnemers (telers) die de productiegegevens verzamelen op door het Praktijkonderzoek Plant & Omgeving beschikbaar gestelde oogstformulieren, waarbij de oogstfrequentie en de indeling van het product in kwaliteitsklassen op dezelfde manier gebeuren als op de bedrijven gangbaar is. Excursiegroepen voeren met regelmaat gewasbeoordelingen uitgevoerd, zodat een beeld ontstaat van de gewaskenmerken zoals groeikracht en arbeidsvriendelijkheid.

Het Praktijkonderzoek Plant & Omgeving organiseert productbeoordelingen. Hiertoe wordt van verschillende bedrijven product gehaald en op het Praktijkonderzoek Plant & Omgeving tentoongesteld. De beoordelingen bij sla en andere eenmalig te oogsten gewassen vinden plaats op de praktijkbedrijven. Een beoordelingscommissie bestaande uit tuinders, veredelaars, voorlichters, afzetorganisaties en onderzoekers beoordeelt het product op verschillende gewasspecifieke uiterlijke kenmerken.

Op verschillende momenten in het seizoen wordt houdbaarheidsonderzoek uitgevoerd aan product afkomstig van verschillende proefbedrijven. Het houdbaarheidsonderzoek vindt plaats op het Praktijkonderzoek Plant & Omgeving in speciaal daarvoor ingerichte ruimten. In deze ruimten wordt het product onder geconditioneerde omstandigheden bewaard. Drie maal per week wordt er beoordeeld op verschillende productspecifieke kenmerken.

Voor tomaat en paprika geldt dat, indien gewenst, er een aantal malen per seizoen smaakonderzoek wordt uitgevoerd door een panel bestaande uit 35 personen.

De gegevens worden door het Praktijkonderzoek Plant & Omgeving vastgelegd in een conceptrapport en een voorstel voor rasbeschrijvingen die als basis voor een publicatie dienen. Beide worden met de beoordelingscommissie besproken en eventueel gecorrigeerd. De rasbeschrijvingen worden vervolgens ter goedkeuring voorgelegd aan de deelnemende veredelingsbedrijven. Bij eventuele bezwaren wordt de commissie nogmaals geraadpleegd. Als de rasbeschrijvingen definitief zijn wordt een artikel gepubliceerd in de vakbladen. Veredelingsbedrijven hebben de mogelijkheid om hun ras(sen) terug te trekken voor het handelsverkeer, zodat er over deze rassen geen publicatie volgt.

2 Proefopzet

Voor de stookteelt van 2004 werden vijf nieuwe rassen op hun gebruikswaarde voor de praktijk getoetst. Mystica en Sabrina werden als vergelijkingsrassen aan de serie toegevoegd. De proeven lagen in tweevoud op negen praktijkbedrijven. Door een ongelukkige samenloop van omstandigheden is de proef bij "bedrijf 10" voortijdig geruimd.

2.1 Proefgegevens

Bedrijf	Afkorting	Teeltsysteem	Aantal planten per m ²	Aantal teelten per jaar	Zaaidatum	Plantdatum
Bedrijf 1	B1	V-systeem	1.47	3	18-11-03	16-12-03
Bedrijf 2	B2	V-systeem	1.5	3	24-12-03	28-01-04
Bedrijf 3	B3	V-systeem	1.4	3	25-11-03	22-12-03
Bedrijf 4	B4	V-systeem	1.4	3	13-11-03	10-12-03
Bedrijf 5	B5	V-systeem	1.4	2	08-12-03	05-01-04
Bedrijf 6	B6	V-systeem	1.4	3	21-11-03	16-12-03
Bedrijf 7	B7	V-systeem	1.5	3	20-11-03	16-12-03
Bedrijf 8	B8	V-systeem	1.84	3	01-12-03	02-01-04
Bedrijf 9	B9	V-systeem	1.4	4	08-12-03	06-01-04
Bedrijf 10	B10	V-systeem	1.35	3	12-11-03	12-12-03

Bedrijf	datum 1 ^e oogst	datum laatste oogst proef	Aantal malen geoogst	Eigen ras	Substraat	In proef toegevoegd ras
B1	26 – 01	21 – 04	38	Venice	steenwol	Venice
B2	26 – 02	21 – 06	48	Euphoria	steenwol	Nun 2216
B3	02 – 02	28 – 04	31	Mystica	puijsteen	
B4	20 – 01	26 – 04	44	Sabrina/ Premium	puijsteen/goot	Premium DRL 9451 DRL 9453 Nun 2216
B5	17 – 02	18 – 06	57	Mystica	puijsteen	Nun 2216
B6	02 – 02	26 – 04	23	Mystica	puijsteen	Venice
B7	02 – 02	14 – 04	32	Venice	steenwol	Venice
B8	02 – 02	05 – 04	32	Sabrina/ Euphoria	steenwol	Aviance/Nun 2216 /3x ras De Ruiter E 31.8671
B9	18 – 02	09 – 04	24	Sabrina	steenwol	E 31.8671
B10*				Mystica	steenwol/goot	Venice

* Wegens gewasschade is deze proef voortijdig geruimd.

2.2 Opgenomen rassen en herkomsten

Code	Ras	Herkomst	Bezit mate van meeldauwresistentie
A	24 - 120 RZ	Rijk Zwaan	Nee
B	Zal niet worden gevoerd		Nee
C	Zal niet worden gevoerd		Ja, medium
D	Zal niet worden gevoerd		Ja, medium
E	Cu 487	Dæhnfeldt	Ja, medium
Vergelijkingsrassen:			
F	Mystica	Rijk Zwaan	Nee
G	Sabrina	Nunhems	Nee
H*	Euphoria	Rijk Zwaan	Nee

* Dit ras is als vergelijkingsras meegenomen bij drie proeven met een late zaaidatum.

3 Resultaten

3.1 Beoordelingen

De beoordelingen zijn uitgevoerd door vertegenwoordigers van de deelnemende zaadbedrijven, de telers, de gewasonderzoeker van het Praktijkonderzoek Plant & Omgeving, de voorlichtingsdienst, medewerkers van The Greenery International en medewerkers van het gebruikswaardeonderzoek.

Bij de beoordelingen werden er cijfers gegeven voor de vruchteigenschappen:

- vorm
- kleur
- lengte
- gebruikswaarde

De cijfers werden gemotiveerd door opmerkingen (zie 3.1.2 en 3.1.4).

Toelichting bij de tabellen

Cijfers:	vorm	4 = slecht	9 = zeer goed
	kleur	4 = zeer licht	9 = zeer donker
	lengte	4 = zeer kort	9 = erg lang
	gebruikswaarde	4 = slecht	9 = zeer goed

gem. = gemiddelde

Om tot gemiddelden te komen zijn ontbrekende waarden met behulp van Genstat ingeschat.
Bij de beoordelingstabellen zijn de beoordelingen op datum gerangschikt.

3.1.1 Beoordelingen in cijfers – stamvruchten

De beoordelingen vonden plaats op 17-02 met de vruchten van B6, B3 en B7 en op 09-03 met de vruchten van B2 en B9.

Vorm						
Bedrijf ras	B6	B3	B7	B2	B9	Gem.
A / 24 - 120 RZ	6.6	5.7	6.1	6.4	6.2	6.3
B	6.8	6.3	6.2	6.5	7.0	6.6
C	6.4	6.6	5.7	6.3	6.2	6.3
D	6.4	5.6	*	6.6	6.7	6.4
E / Cu 487	5.7	5.7	5.2	6.8	6.2	6.0
F / Mystica	6.2	6.6	6.1	6.8	6.5	6.5
G / Sabrina	5.9	5.6	6.1	5.9	6.2	6.0
H / Euphoria	*	*	*	6.2	6.0	6.1
Gem.	6.3	6.0	5.9	6.4	6.4	6.3

Kleur						
Bedrijf ras	B6	B3	B7	B2	B9	Gem.
A / 24 - 120 RZ	6.0	6.3	6.0	6.5	6.7	6.3
B	6.8	6.3	5.8	6.4	6.9	6.5
C	6.2	6.1	5.7	5.8	6.0	6.0
D	6.1	6.2	*	6.2	6.1	6.1
E / Cu 487	6.5	6.3	5.9	7.0	6.4	6.5
F / Mystica	6.7	6.3	6.8	6.8	7.2	6.8
G / Sabrina	5.5	5.9	6.1	5.9	6.6	6.0
H / Euphoria	*	*	*	6.4	5.9	6.1
Gem.	6.3	6.2	6.0	6.4	6.5	6.3

Lengte						
Bedrijf ras	B6	B3	B7	B2	B9	Gem.
A / 24 - 120 RZ	6.6	5.9	6.0	6.8	6.2	6.4
B	6.8	6.8	6.4	6.9	6.8	6.8
C	6.8	6.9	6.7	7.0	7.3	7.0
D	6.1	5.3	*	6.2	6.5	6.0
E / Cu 487	6.3	6.1	5.9	7.2	6.7	6.6
F / Mystica	6.6	6.6	5.9	7.0	7.2	6.8
G / Sabrina	6.5	6.4	6.2	6.8	7.0	6.7
H / Euphoria	*	*	*	6.9	7.1	6.8
Gem.	6.5	6.3	6.2	6.8	6.8	6.6

Gebruikswaarde						
Bedrijf ras	B6	B3	B7	B2	B9	Gem.
A / 24 - 120 RZ	6.4	5.6	5.8	6.4	6.2	6.2
B	6.6	6.3	6.1	6.2	6.9	6.5
C	6.6	6.5	6.1	6.2	6.1	6.3
D	6.2	5.6	*	6.2	6.5	6.2
E / Cu 487	5.7	5.7	5.2	7.0	6.3	6.1
F / Mystica	6.4	6.4	6.4	6.8	6.8	6.6
G / Sabrina	5.7	5.7	6.2	5.8	6.5	6.0
H / Euphoria	*	*	*	6.3	5.9	6.1
Gem.	6.2	6.0	6.0	6.4	6.4	6.3

3.1.2 Opmerkingen bij de beoordelingen – stamvruchten

De opmerkingen die tijdens de beoordelingen van de stamvruchten zijn gemaakt staan in onderstaande tabel vermeld.

Ras	Opmerkingen
A / 24 - 120 RZ	slechte vorm (2x), niet uniform (2x), te kort, wat kort, volle korte vrucht, volle komkommer, te veel nek, nek niet gevuld, mooie nek, gebogen, buikje (2x), iets buikig en een lichte rib, lichte kleur (3x), stekeltje, iets stekel, enkel koustreepje (6x), zwelscheur, strepen, kont, gelijst
B	fijn, gevuld, vet, zware vrucht (2x), dikke komkommer, goede vrucht (2x), mooi exemplaar licht krom, variabel van lengte, stekel, stekeltje, wat stekelig, buikje, iets buikje, wel uniform, andere rib, slechte vorm (2x), lichte kleur (2x)
C	(te) veel rib (4x), brede rib (3x), bleke rib, te lichte onderkant, licht verder mooi, lichte nek, nek (2x), korte nek, lange nek, absoluut geen gevulde nek, iets hals, meerdere nekken t.o.v. andere rassen, vet, ruw (3x), glans, mooie glans, buikje, slechte vorm (4x), lichte kleur (2x)
D	korte nek, beginnende nek, lelijke knobbelnek, nek, volle vrucht, iets te kort, te kort(2x), korte komkommer, kort en dik, mooi maar kort, gelijst, glad, vet, iets buikje, buikje (2x), slechte vorm (2x), lichte kleur (2x)
E / Cu 487	buikjes (8x), taps (2x), te kort, wat gepikkeld, meer witte stippen dan andere, iets te veel nek, lichte nek, nek niet gevuld, halsjes, stekel (5x), veel stekel, dun (2x), koustreepje (5x), streep (2x) puntig (2x), slechte vorm (3x), lichte kleur (2x)
F / Mystica	lengte variabel, te kort, kort, niet uniform, te divers, mooie vrucht (2x), volle vrucht, slechte vorm (2x), buikig (2x), buikje, te bleek, goede kleur, mooie nek, aardig, stekeltje, ruwe vrucht, vet, zwaar, grof
G / Sabrina	lichte nek, te veel nek, slank (2x), smal (2x), te grote rib, gebogen, ruw (2x), stekelig, stekels (2x), licht, te licht, te bleek, gelijst, buikje, buikig (2x), iets buikig, iets taille, lang, slechte vorm meer witte stippen dan andere, brede rib, te wisselend, erg wisselend, koustreep, erg licht (gewicht), slagje
H / Euphoria	wat bleek, te licht, niet uniform, te slank, buikjes, puntig van nek

3.1.3 Beoordelingen in cijfers – rankvruchten

Op 09-03 zijn de vruchten beoordeeld van B4 en B7, op 27-04 van B4, B6 en B3 op 25-05 van B5.

Vorm							
Bedrijf ras	B4-1	B7	B6	B3	B4-2	B5	Gem.
A / 24 - 120 RZ	5.8	5.2	6.6	5.3	6.3	6.1	5.9
B	6.4	6.6	5.2	6.3	6.2	6.2	6.2
C	5.9	5.8	6.5	5.8	6.2	6.5	6.1
D	5.8	6.2	5.8	6.6	6.1	6.2	6.1
E / Cu 487	6.6	5.9	6.2	6.3	6.2	5.8	6.2
F / Mystica	5.6	6.7	6.0	6.0	5.6	6.2	6.0
G / Sabrina	6.0	5.6	5.7	5.8	5.8	5.8	5.8
H / Euphoria	*	*	*	*	*	6.1	6.0
Gem.	6.0	6.0	6.0	6.0	6.1	6.1	6.0

Kleur							
Bedrijf ras	B4-1	B7	B6	B3	B4-2	B5	Gem.
A / 24 - 120 RZ	6.3	5.3	6.1	6.0	6.5	6.3	6.1
B	6.3	6.2	5.8	6.3	6.2	5.7	6.1
C	5.7	5.1	6.5	5.8	6.0	5.8	5.8
D	7.2	5.7	4.6	6.2	6.3	6.2	6.0
E / Cu 487	6.7	5.7	6.0	5.9	6.2	5.7	6.0
F / Mystica	6.8	6.5	6.5	6.2	6.6	6.0	6.4
G / Sabrina	6.6	6.0	5.2	6.2	5.8	5.8	5.9
H / Euphoria	*	*	*	*	*	6.3	6.2
Gem.	6.5	5.8	5.8	6.1	6.2	6.0	6.1

Lengte							
Bedrijf ras	B4-1	B7	B6	B3	B4-2	B5	Gem.
A / 24 - 120 RZ	6.4	7.3	6.6	6.4	7.0	6.8	6.8
B	7.0	6.7	7.5	6.6	6.9	7.2	7.0
C	6.9	7.1	7.0	6.8	6.6	7.3	7.0
D	6.8	6.0	6.8	6.2	7.0	6.5	6.6
E / Cu 487	7.1	6.8	7.1	6.7	7.0	7.2	7.0
F / Mystica	6.7	6.7	6.6	7.0	6.3	7.2	6.7
G / Sabrina	6.7	6.6	6.7	6.4	6.8	6.8	6.7
H / Euphoria	*	*	*	*	*	7.5	7.0
Gem.	6.8	6.8	6.9	6.6	6.8	7.1	6.8

Gebruikswaarde							
Bedrijf ras	B4-1	B7	B6	B3	B4-2	B5	Gem.
A / 24 - 120 RZ	5.8	5.2	6.3	5.3	6.2	6.1	5.8
B	6.2	6.5	5.0	5.9	6.0	5.8	5.9
C	6.0	5.4	6.2	5.7	6.0	6.0	5.9
D	6.1	5.8	4.9	6.2	6.1	6.2	5.9
E / Cu 487	6.5	5.8	5.8	6.0	5.9	5.6	5.9
F / Mystica	5.7	6.2	6.0	5.9	5.7	5.8	5.9
G / Sabrina	6.0	5.7	5.0	5.8	5.5	5.8	5.6
H / Euphoria	*	*	*	*	*	6.0	5.9
Gem.	6.0	5.8	5.6	5.8	5.9	5.9	5.9

3.1.4 Opmerkingen bij de beoordelingen – rankvruchten

In onderstaande tabel staan de opmerkingen die gemaakt zijn tijdens alle beoordelingen van de rankvruchten.

Ras	Opmerkingen
A / 24 - 120 RZ	divers (2x), wisselende vorm soms lang, vorm niet uniform, uniform (2x), te veel lengteverschillen, veel te heterogeen, variabele nek, nek (3x), wat nek, hals, halsje, 1 zonnebrand (2x), te licht, lichte kleur, zeer bleek, puntje, glad, oude vruchten, glanst, geschouderd, grote vruchten, zwaar, kort, rommel, erg veel buik
B	nek (5x), veel nek, enkele nek, hals, halsje, halzig, glad (4x), stekelig (2x), volle vrucht, vol, dik, 1 zwarte vrucht, te licht, lichte kleur (2x), beschadigingen, kort, krom, buikjes, lang, te lang, divers, slechte vorm, fijne rib, fijner, goede komkommer
C	nek (6x), nekje, dun, zonnebrand (2x), rib, vorm niet uniform, glad (2x), kort, lengteverschil (2x), dik, glanst, slag, licht (3x), te licht (2x), te bloek (2x), bloek, kleur, te veel geribd, ruw
D	variabele lengte (5x), divers, kort, te kort (2x), lengte, glad (6x), zwaar / glad, dof, dik, bleek, kleurverschil, kanariegeel, kleur, nieuwe markt?, glanst, klein, soms dun, mooi, iets te veel taps, taps, nek (2x), 1 zwarte vrucht, zwaar
E / Cu 487	stekelig (9x), te veel stekels, fijn (2x), klein, geschouderd, nek (3x), lichte nek, te veel nek, kleur, glad, ruw, licht, volle vrucht, goede komkommer
F / Mystica	lengteverschil (4x), te wisselende lengte, kort (2x), twee te kort, niet uniform (3x), uniform, divers, nek (2x), nekje, wat nek, lange nek, glad (2x), dof, krom (3x), te licht, goede komkommer, wat grof
G / Sabrina	te wisselend (2x), lengteverschil (3x), iets kort (2x), te kort, gebogen, rommel, redelijk uniform, heterogeen, stomp, dunne huid, variabele nek, veel nek, taille, buik, taps, veel rib, te veel rib, kleur (2x), licht, één te licht van kleur
H / Euphoria	nek (3x)

3.1.5 Beoordelingen in cijfers - gewas

Vier proefnemers hebben het gewas eind december en in januari beoordeeld, de opmerkingen staan in onderstaande tabel. Op twee van deze bedrijven stond ras H.

Ras	Opmerkingen
A / 24 - 120 RZ	kort geschakeld, lengte Mystica, vruchtbeginsel klein vanaf 4de blad, wisselende lengte
B	kleine vrucht, minder ver, vruchtbeginsel klein vanaf 4de blad, wisselende lengte
C	10 cm korter dan Mystica, 10 cm korter dan Mystica, 3 planten t/m 7e blad geen komkommers, 3 planten 1 of 2 oksels leeg, 4 planten t/m 6e oksel leeg, 3 planten 1 of 2 oksels leeg, klein blad, kort geschakeld, vruchtbeginsel zeer klein vanaf 5de blad, wisselende lengte, zwak
D	10 cm korter dan Mystica, 2 planten 1 of 2 oksels leeg, minder ver, vruchtbeginsel vanaf 3/4de blad, zwak
E / Cu 487	1 plant t/m 7e blad geen komkommers, 10 cm korter dan Mystica, 15 cm korter dan Mystica, 2 planten 1 oksel leeg, beetje bolblad, lengte vrucht helft van Venice, heel kleine vrucht (5cm), iets gerekt, klein vruchtbeginsel vanaf 7de blad
F / Mystica	4 planten 1 of 2 oksels leeg, gerekt vruchtbeginsel vanaf 4e blad
G / Sabrina	15 cm korter dan Mystica (2x), zeer kort geschakeld na zaadlob, zeer kort na zaadlob, 2 planten t/m 8e oksel leeg, 4 planten t/m 7 oksels leeg, 4 planten 1 of 2 oksels leeg, kleine vrucht, vruchtbeginsel klein vanaf 4de blad, zwakke vrucht
H / Euphoria	20 - 25 cm korter dan Mystica (2x), gedrongen vruchtbeginsel vanaf 4de blad

Twee proefnemers hebben in februari het gewas beoordeeld.

Ras	Opmerking B5	Opmerkingen B2
A / 24 - 120 RZ	17 - 18 bladeren (2x)	20 bladeren, rank 10 - 25 cm (grof), 20/21 bladeren, rank 5 - 35 cm (normaal)
B	17 bladeren (2x)	18/19 bladeren rank 10 - 30 cm (normaal), 18/19 bladeren, rank 5 - 15 cm (dun)
C	16 - 17 bladeren, 17 bladeren	19 bladeren rank 5 - 40 cm wisselend, 20 bladeren, rank 5 - 30 cm (normaal), broei, broeirandje
D	17 - 18 bladeren (2x)	19 - 20 bladeren, rank 5 - 25 cm (normaal), 20 bladeren, rank 5 - 25 cm (normaal)
E / Cu 487	16 - 17 bladeren, 17 bladeren	19 bladeren rank, 10 - 25 cm (grof), 19 bladeren, rank 3 - 20 cm (dun)
F / Mystica	15 bladeren, 15 - 16 bladeren	18 bladeren, 10 - 40 cm (normaal), 18/19 bladeren, rank 10 - 35 cm (normaal)
G / Sabrina	18 - 19 bladeren, 17 - 18 bladeren	20 bladeren, rank 3 - 15 cm (normaal), 19/20 bladeren, rank 3 - 15 cm (dun), broeirandje
H / Euphoria	19 bladeren (2x)	20 bladeren, rank 3 - 15 cm (dun) 20 bladeren, rank 3 - 20 cm (dun), broeirandje

Op vijf bedrijven hebben verschillende proefnemers het gewas beoordeeld. Een hoger cijfer betekent een betere indruk. Tijdens de gewasbeoordelingen is geturfd of het gewas een te volle, te open of te sliertige indruk gaf. Op vier bedrijven is in februari beoordeeld, op drie bedrijven in maart, op twee bedrijven in april en op één bedrijf in mei en juni.

Gewasindruk

Maand	feb	mrt	april	mei	jun	Gem.	te vol	te open	te sliertig
Ras									
A / 24 - 120 RZ	6.5	6.7	6.2	7.0	7.5	6.6	0	0	0
B	6.8	6.4	6.0	4.5	5.5	6.2	3	0	0
C	6.2	6.2	5.7	5.5	4.5	5.9	3	2	0
D	6.5	6.2	5.5	4.5	5.0	5.9	2	2	1
E / Cu 487	5.8	4.8	4.3	4.5	5.0	5.0	6	0	5
F / Mystica	7.1	6.3	5.7	5.0	6.5	6.3	0	2	0
G / Sabrina	7.0	5.9	6.8	5.5	6.0	6.5	1	4	0
H / Euphoria	*	6.9	6.1	7.5	7.5	6.8	0	4	2
Gem.	6.6	6.2	5.8	5.5	5.9	6.1			

Ook tijdens de gewasbeoordelingen zijn opmerkingen geplaatst.

Ras	Opmerkingen
A / 24 - 120 RZ	nog 2 stamvruchten, groeier, veel uitlopers subrank, vrij open
B	dikke scheuten, laatste stamvrucht, voller gewas
C	groeier, lange subrank + veel, veel uitlopers, subranken, voller gewas, welig gewas
D	korte vrucht, mooi gewas, onder geel blad, open gewas, veel opvolging, veel vrucht rank + uitlopers, volchtig gewas
E / Cu 487	zeer dicht (2x), duidelijk minder generatief dan hoofdras, redelijk open gewas, veel blad, veel groei (2x), vruchtvorm niet mooi, veel secundaire scheuten, veel waterschot, vegetatief
F / Mystica	mooie opvolging rank
G / Sabrina	mooi in balans nog 2 stamvruchten, trage groeier, veel secundaire scheuten, veel vrucht veel bloei
H / Euphoria	dunne scheuten, veel waterschot

3.2 Productie

Op de negen proefplaatsen is de productie in kg/m² bepaald, op vijf bedrijven is ook het aantal vruchten genoteerd om zo het gemiddeld vruchtgewicht te kunnen berekenen. Hier werd tevens het aantal binnenlandse vruchten geteld en het percentage van het totale aantal (klasse I en klasse II) berekend. Stekvruchten zijn op alle bedrijven apart gewogen. Om tot gemiddelden te komen zijn ontbrekende waarden met behulp van Genstat ingeschat.

3.2.1 Productie rond 5.0 kg/m²

Gewicht klasse 1 & 2/m ²										
bedrijf	B6	B1	B2	B3	B4	B5	B7	B8	B9	Gem.
ras										
A / 24 - 120 RZ	4.50	5.31	5.26	4.77	4.91	4.92	5.58	5.56	4.33	5.01
B	5.49	5.93	5.15	6.40	5.57	5.26	5.39	5.46	4.86	5.50
C	4.95	5.64	5.29	4.62	4.73	5.00	5.09	5.39	4.72	5.05
D	4.28	5.33	4.97	4.15	5.47	5.14	4.75	4.88	4.67	4.85
E / Cu 487	4.76	4.63	4.59	5.25	4.58	4.86	4.48	4.56	4.51	4.69
F / Mystica	5.53	6.42	5.62	6.00	5.65	5.79	5.70	6.71	5.36	5.86
G / Sabrina	4.91	5.42	5.08	4.82	5.16	5.17	5.39	4.90	4.64	5.06
H / Euphoria	*	*	5.20	*	*	4.84	*	*	4.88	5.09
Gem.	4.92	5.53	5.15	5.14	5.15	5.12	5.20	5.35	4.75	5.14

Stuks klasse 1 & 2/m ²						
bedrijf	B2	B4	B5	B7	B8	Gem.
ras						
A / 24 - 120 RZ	12.6	13.1	12.2	15.5	16.1	13.9
B	12.1	14.5	12.8	14.7	15.3	13.9
C	12.6	12.1	11.6	13.1	16.5	13.2
D	12.6	14.1	13.9	13.2	15.9	14.0
E / Cu 487	11.5	12.6	12.8	12.5	13.9	12.6
F / Mystica	13.0	14.6	14.4	15.0	17.6	14.9
G / Sabrina	12.1	13.6	12.6	14.7	14.3	13.5
H / Euphoria	12.8	*	12.3	*	*	13.4
Gem.	12.4	13.5	12.8	14.1	15.7	13.6

Gemiddeld vruchtgewicht

bedrijf	B2	B4	B5	B7	B8	Gem.
ras						
A / 24 - 120 RZ	417	375	403	359	345	380
B	425	384	412	367	357	389
€	421	392	430	390	327	392
D	396	387	370	360	305	364
E / Cu 487	401	364	383	360	328	367
F / Mystica	432	388	403	379	380	396
G / Sabrina	420	379	412	367	344	384
H / Euphoria	405	*	394	*	*	381
Gem.	414	381	401	369	341	382

Stuks klasse 2/m²

bedrijf	B2	B4	B5	B7	B8	Gem.
ras						
A / 24 - 120 RZ	0.0	0.1	0.0	1.0	0.0	0.2
B	0.0	0.0	0.0	0.7	0.0	0.1
€	0.0	0.0	0.0	0.8	0.0	0.2
D	0.0	0.0	0.0	0.6	0.0	0.1
E / Cu 487	0.0	0.0	0.0	0.8	0.1	0.2
F / Mystica	0.0	0.0	0.0	0.4	0.0	0.1
G / Sabrina	0.0	0.0	0.0	0.4	0.0	0.1
H / Euphoria	0.0	*	0.0	*	*	0.1
Gem.	0.0	0.0	0.0	0.6	0.0	0.1

Stek (kg/m²)

bedrijf	B6	B1	B2	B3	B4	B5	B7	B8	B9	Gem.
ras										
A / 24 - 120 RZ	0.00	0.10	0.00	0.41	0.23	0.00	0.19	0.00	0.00	0.10
B	0.00	0.04	0.00	0.10	0.00	0.00	0.27	0.00	0.00	0.04
€	0.00	0.14	0.00	0.10	0.00	0.00	0.42	0.00	0.00	0.07
D	0.00	0.00	0.00	0.14	0.00	0.00	0.38	0.00	0.00	0.06
E / Cu 487	0.00	0.00	0.00	0.18	0.00	0.00	0.47	0.00	0.00	0.07
F / Mystica	0.00	0.04	0.00	0.15	0.00	0.00	0.06	0.00	0.00	0.03
G / Sabrina	0.00	0.11	0.00	0.07	0.04	0.00	0.11	0.01	0.00	0.04
H / Euphoria	*	*	0.00	*	*	0.00	*	*	0.00	0.05
Gem.	0.00	0.06	0.00	0.16	0.04	0.00	0.27	0.00	0.00	0.06

3.2.2 Productie rond 15.0 kg/m²

Op alle negen bedrijven is een productie van 15 kg/m² gerealiseerd.

Gewicht klasse 1 & 2/m ²										
Bedrijf	B6	B1	B2	B3	B4	B5	B7	B8	B9	Gem.
ras										
A / 24 - 120 RZ	14.91	16.76	16.23	14.09	13.82	15.96	16.98	16.44	14.10	15.48
B	15.45	16.01	15.98	15.68	16.02	15.38	15.84	15.34	14.33	15.56
C	14.80	15.27	14.37	14.00	14.19	12.63	15.50	14.36	13.35	14.28
D	14.02	15.33	15.46	13.73	13.89	14.18	13.12	14.68	13.07	14.16
E / Cu 487	15.20	13.69	14.39	14.79	15.00	14.30	13.98	13.13	12.98	14.16
F / Mystica	15.42	16.77	15.34	14.53	15.65	14.89	16.05	17.20	13.66	15.50
G / Sabrina	14.29	15.29	15.54	14.64	14.11	16.15	15.30	14.75	12.97	14.78
H / Euphoria	*	*	16.41	*	*	14.56	*	*	12.81	14.81
Gem.	14.87	15.59	15.47	14.49	14.67	14.76	15.25	15.13	13.41	14.84

Stuks klasse 1 & 2/m ²						
bedrijf	B2	B4	B5	B7	B8	Gem.
ras						
A / 24 - 120 RZ	36.1	33.9	36.3	41.3	45.5	38.6
B	34.4	37.4	33.3	37.4	41.4	36.8
C	30.8	32.8	28.0	35.9	38.5	33.2
D	35.0	33.1	33.1	32.9	41.2	35.1
E / Cu 487	33.3	36.9	33.5	33.9	34.8	34.5
F / Mystica	32.7	36.2	33.3	36.6	42.4	36.3
G / Sabrina	33.9	33.9	35.5	36.3	40.1	35.9
H / Euphoria	36.9	*	34.0	*	*	36.7
Gem.	34.1	34.9	33.4	36.3	40.6	35.7

Gemiddeld vruchtgewicht						
bedrijf	B2	B4	B5	B7	B8	Gem.
ras						
A / 24 - 120 RZ	449	408	440	411	361	414
B	465	428	463	424	370	430
C	466	432	451	432	372	431
D	441	420	428	399	356	409
E / Cu 487	433	406	427	412	377	411
F / Mystica	469	432	448	438	405	438
G / Sabrina	459	417	455	422	367	424
H / Euphoria	445	*	429	*	*	419
Gem.	453	420	442	420	373	422

Stuks klasse 2/m²

bedrijf ras	B2	B4	B5	B7	B8	Gem.
A / 24 - 120 RZ	0.0	0.1	0.0	2.0	0.5	0.5
B	0.0	0.1	0.0	2.1	0.4	0.5
C	0.0	0.1	0.0	1.9	0.1	0.4
D	0.0	0.0	0.0	1.6	0.1	0.3
E / Cu 487	0.0	0.0	0.0	1.8	0.3	0.4
F / Mystica	0.0	0.1	0.0	1.1	0.1	0.3
G / Sabrina	0.0	0.0	0.0	1.2	0.3	0.3
H / Euphoria	0.0	*	0.0	*	*	0.3
Gem.	0.0	0.1	0.0	1.7	0.2	0.4

Stek (kg/m²)

bedrijf ras	B6	B1	B2	B3	B4	B5	B7	B8	B9	Gem.
A / 24 - 120 RZ	0.33	0.89	0.23	1.00	0.61	0.00	1.76	0.27	0.00	0.56
B	0.42	1.04	0.30	0.59	0.23	0.00	2.09	0.33	0.00	0.56
C	0.30	0.99	0.10	0.73	0.75	0.00	1.76	0.18	0.00	0.54
D	0.35	0.74	0.09	0.29	0.57	0.00	2.61	0.11	0.00	0.53
E / Cu 487	0.42	1.57	0.35	0.74	0.28	0.00	2.39	0.31	0.00	0.67
F / Mystica	0.28	0.90	0.20	0.43	0.24	0.00	1.85	0.24	0.00	0.46
G / Sabrina	0.41	0.51	0.10	0.71	0.24	0.00	0.95	0.49	0.00	0.38
H / Euphoria	*	*	0.14	*	*	0.00	*	*	0.00	0.41
Gem.	0.36	0.95	0.19	0.64	0.42	0.00	1.92	0.28	0.00	0.51

3.2.3 Productie rond 20.0 kg/m²

Zeven bedrijven zijn tot een productie van ± 20.0 kg/m² gekomen.

Gewicht klasse 1 & 2/m ²								
bedrijf	B6	B1	B2	B3	B4	B5	B8	Gem.
ras								
A / 24 - 120 RZ	18.33	19.83	22.34	20.81	21.19	20.96	21.04	20.64
B	19.66	20.19	21.08	22.52	23.88	20.13	20.18	21.09
C	18.77	18.21	19.06	21.17	22.38	18.29	18.57	19.49
D	17.48	19.20	20.48	20.09	20.78	18.86	18.88	19.40
E / Cu 487	18.87	17.15	19.14	21.88	23.36	19.30	16.96	19.52
F / Mystica	19.75	20.42	20.80	21.34	23.86	20.44	21.45	21.15
G / Sabrina	18.30	18.99	20.80	21.40	21.51	21.41	19.63	20.29
H / Euphoria	*	*	21.81	*	*	19.59	*	20.49
Gem.	18.73	19.14	20.69	21.32	22.42	19.87	19.53	20.25

Stuks klasse 1 & 2/m ²					
bedrijf	B2	B4	B5	B8	Gem.
ras					
A / 24 - 120 RZ	48.9	50.4	46.9	56.5	50.7
B	45.1	53.6	43.4	52.4	48.6
C	39.6	49.8	40.1	47.9	44.4
D	46.5	47.8	43.3	50.6	47.0
E / Cu 487	43.9	55.4	44.9	44.1	47.1
F / Mystica	43.9	53.3	44.7	51.1	48.2
G / Sabrina	44.9	50.2	46.8	51.5	48.4
H / Euphoria	48.9	*	45.0	*	49.3
Gem.	45.2	51.5	44.4	50.6	47.7

Gemiddeld vruchtgewicht					
bedrijf	B2	B4	B5	B8	Gem.
ras					
A / 24 - 120 RZ	456	421	446	372	424
B	467	446	464	385	440
C	480	449	456	388	443
D	440	435	436	374	421
E / Cu 487	436	422	430	384	418
F / Mystica	473	448	458	419	450
G / Sabrina	463	428	457	381	432
H / Euphoria	446	*	435	*	425
Gem.	458	436	448	386	432

Stuks klasse 2/m²

bedrijf ras	B2	B4	B5	B8	Gem.
A / 24 - 120 RZ	0.3	0.1	0.0	0.5	0.2
B	0.5	0.1	0.0	0.4	0.3
C	0.3	0.1	0.0	0.1	0.1
D	0.5	0.0	0.0	0.1	0.1
E / Cu 487	0.1	0.0	0.0	0.4	0.1
F / Mystica	0.2	0.1	0.0	0.1	0.1
G / Sabrina	0.5	0.0	0.0	0.3	0.2
H / Euphoria	0.3	*	0.0	*	0.1
Gem.	0.3	0.1	0.0	0.3	0.2

Stek (kg/m²)

bedrijf ras	B6	B1	B2	B3	B4	B5	B8	Gem.
A / 24 - 120 RZ	0.69	1.36	0.43	1.52	1.09	0.00	0.97	0.87
B	0.59	1.41	0.53	1.23	0.61	0.00	1.00	0.77
C	0.53	1.53	0.35	1.23	1.23	0.00	0.71	0.80
D	0.65	1.15	0.38	0.71	0.90	0.00	0.51	0.61
E / Cu 487	0.62	2.01	0.65	1.23	0.56	0.00	0.72	0.83
F / Mystica	0.33	1.43	0.39	1.14	0.43	0.00	0.64	0.62
G / Sabrina	0.71	1.07	0.40	1.44	0.64	0.00	1.18	0.78
H / Euphoria	*	*	0.23	*	*	0.00	*	0.58
Gem.	0.59	1.42	0.42	1.21	0.78	0.00	0.82	0.73

3.2.4 Productie rond 25.0 kg/m²

In onderstaande tabel staan de gegevens van de bedrijven die een productie van ± 25.0 kg/m² realiseerden.

Gewicht klasse 1 & 2/m ²			
Bedrijf ras	B2	B5	Gem.
A / 24 - 120 RZ	26.12	27.74	26.93
B	25.59	24.88	25.23
C	23.31	23.34	23.33
D	24.02	23.24	23.63
E / Cu 487	23.41	24.04	23.72
F / Mystica	25.06	25.80	25.43
G / Sabrina	25.10	25.73	25.41
H / Euphoria	26.45	25.19	25.82
Gem.	24.88	24.99	24.94

Stuks klasse 2/m ²			
Bedrijf ras	B2	B5	Gem.
A / 24 - 120 RZ	0.8	0.0	0.4
B	0.8	0.0	0.4
C	1.4	0.0	0.7
D	1.4	0.0	0.7
E	0.8	0.0	0.4
F	0.5	0.0	0.3
G	0.8	0.0	0.4
H	0.8	0.0	0.4
Gem.	0.9	0.0	0.5

Stuks klasse 1 & 2/m ²			
Bedrijf ras	B2	B5	Gem.
A / 24 - 120 RZ	57.5	61.8	59.7
B	55.2	53.5	54.4
C	48.8	50.2	49.5
D	54.4	53.1	53.7
E / Cu 487	54.3	54.7	54.5
F / Mystica	53.2	55.6	54.4
G / Sabrina	54.8	56.0	55.4
H / Euphoria	59.8	57.5	58.6
Gem.	54.8	55.3	55.0

Stek (kg/m ²)			
Bedrijf ras	B2	B5	Gem.
A / 24 - 120 RZ	0.71	0.00	0.35
B	1.02	0.00	0.51
C	0.70	0.00	0.35
D	0.81	0.00	0.41
E	1.00	0.00	0.50
F	0.69	0.00	0.34
G	0.70	0.00	0.35
H	0.67	0.00	0.33
Gem.	0.79	0.00	0.39

Gemiddeld vruchtgewicht			
Bedrijf ras	B2	B5	Gem.
A / 24 - 120 RZ	454	449	451
B	464	465	464
C	477	465	471
D	441	438	440
E / Cu 487	431	438	435
F / Mystica	471	464	467
G / Sabrina	458	459	459
H / Euphoria	443	438	441
Gem.	455	452	453

3.2.5 Productie lange teelt

Twee van de bedrijven hebben een productie van ruim 40 kg/m² gerealiseerd.

Gewicht klasse 1 & 2/m ²			
bedrijf ras	B2	B5	Gem.
A / 24 - 120 RZ	45.81	44.79	45.30
B	44.92	40.61	42.77
C	44.17	40.27	42.22
D	43.00	38.28	40.64
E / Cu 487	42.45	40.84	41.64
F / Mystica	44.34	42.13	43.24
G / Sabrina	44.50	40.66	42.58
H / Euphoria	46.23	42.67	44.45
Gem.	44.43	41.28	42.85

Stuks klasse 2/m ²			
Bedrijf ras	B2	B5	Gem.
A / 24 - 120 RZ	7.9	0.0	3.9
B	6.6	0.0	3.3
C	8.4	0.0	4.2
D	6.2	0.0	3.1
E / Cu 487	5.9	0.0	3.0
F / Mystica	6.0	0.0	3.0
G / Sabrina	6.1	0.0	3.0
H / Euphoria	6.2	0.0	3.1
Gem.	6.7	0.0	3.3

Stuks klasse 1 & 2/m ²			
Bedrijf ras	B2	B5	Gem.
A / 24 - 120 RZ	105.5	98.4	101.9
B	99.2	85.8	92.5
C	94.4	85.0	89.7
D	101.0	86.8	93.9
E / Cu 487	100.1	91.6	95.8
F / Mystica	97.3	89.4	93.4
G / Sabrina	99.1	87.1	93.1
H / Euphoria	105.8	94.8	100.3
Gem.	100.3	89.9	95.1

Stek (kg/m ²)			
Bedrijf ras	B2	B5	Gem.
A / 24 - 120 RZ	4.87	0.00	2.43
B	4.57	0.00	2.29
C	4.16	0.00	2.08
D	5.08	0.00	2.54
E / Cu 487	4.37	0.00	2.18
F / Mystica	4.30	0.00	2.15
G / Sabrina	4.44	0.00	2.22
H / Euphoria	4.47	0.00	2.24
Gem.	4.53	0.00	2.27

Gemiddeld vruchtgewicht			
Bedrijf ras	B2	B5	Gem.
A / 24 - 120 RZ	434	455	445
B	453	474	463
C	468	474	471
D	426	441	433
E / Cu 487	424	445	435
F / Mystica	455	471	463
G / Sabrina	449	466	457
H / Euphoria	437	450	444
Gem.	443	460	451

3.2.6 Opmerkingen gemaakt tijdens oogst

Opmerkingen die tijdens de oogst zijn gemaakt door de proefnemers.

Ras	Opmerkingen
A / 24 - 120 RZ	Buikig (4x), donker, goede kleur, goede vorm, kort (2x), licht, korte vrucht, lengte niet uniform, meeldauw (2x), tegen zwart aan, verschil in lengte, mycos, zwelscheurtjes (6x), zwelscheur in nek, zonnebrand
B	Niet uniforme lengte (2x), zwelscheurtjes (3x), uniform, meeldauw (2x), buikig, goed evenwicht eerste rankvrucht, lang, mooie vruchten (glad), mooi, mooie kleur, mycos, redelijk, rib, zwaar, iets zonnebrand
C	Rib (4x), geribd (3x), glad, buikig (6x), flossig (2x), bleke kleur, lichte strepen, licht van kleur, wat licht van kleur, ingevallen deel, gewas goed in evenwicht (opvolging), lange nek, grof, vlet
D	Glad (13x), strak, fijn geribd, buik (3x), kort (2x), klein, mooie korte lengte, niet uniforme lengte, stek, 1 rot punt, afgestoten donkere vrucht (2x), punten, af en toe zwarte, bleek, goede kleur, donker, zeer mooie vruchten (zowel lengte, kleur, vorm), goed zichtbare nerven (in lengte richting), goede vorm, veel zwarte vruchten, zwelscheurtjes (2x), iets zonnebrand, zonnebrand
E / Cu 487	Glad (7x), rib (2x), zwelscheurtjes (5x), buik (4x), grauwe kleur, mooie lange komkommer, iets puntig, kleur niet uniform (2x), klein (2x), lange nek (2x), lichte vlekken op vrucht, mooi (2x), kleiner, buikje, mooi donker, wat klein, (lang), secundaire veel te ver, stekels
F / Mystica	Mycos (2x), prima (2x), mooi (2x), mooie kleur (2x), veel kleine kromme vruchten, veel zwart stek, zwelscheurtjes (2x), eerste rankvrucht (te warm!), grof, zwaar, lengte niet uniform, meeldauw, zonnebrand
G / Sabrina	Lengte niet uniform (4x), klein, meeldauw (2x), mooi (2x), buikje, krom (2x), puntig (2x), licht, nekken, prima, rib, strakke vrucht, veel rommel, zwelscheurtjes (2x), iets zonnebrand (2x)
H / Euphoria	Buik (3x), iets rib

De proefnemers hebben op de oogstlijsten geturfd of vruchten in positieve of negatieve zin naar voren kwamen. Hieronder staan de gegevens:

Ras	lelijke vorm	mooie vorm	lichte kleur	donkere kleur	korte vrucht	lange vrucht	weinig uniform	zeer uniform
A / 24 - 120 RZ	16	15	7	5	8	1	6	10
B	9	13	8	4	6	3	0	3
C	20	19	10	3	4	5	2	14
D	18	9	18	4	33	2	4	6
E / Cu 487	29	9	14	4	13	4	2	3
F / Mystica	7	13	2	6	1	3	2	8
G / Sabrina	26	13	26	4	10	3	1	10
H / Euphoria	12	1	5	0	16	2	0	0

*Dit ras heeft bij drie van de acht bedrijven gestaan.

3.3 Overzicht houdbaarheidsgegevens

Om de houdbaarheid van de stam - en de rankvruchten van de rassen te toetsen is van een aantal proefplaatsen product gehaald. De vruchten zijn ingezet bij 20°C en een relatieve luchtvochtigheid van 80%. Drie maal per week werden alle komkommers beoordeeld. Vruchten die er 'onverkoopbaar' uit zagen, werden verwijderd. Onder 'onverkoopbaar' wordt verstaan; vruchten die geel kleuren, ingedroogde nekken en / of 'wratten' hebben. Rottende vruchten werden ook verwijderd.

3.3.1 Houdbaarheid in dagen

Van alle bedrijven is één herhaling ingezet.

Houdbaarheid in dagen - stamvruchten

bedrijf	B6	B3	B7	B2	B9	Gem.
datum	16-02	16-02	16-02	08-03	08-03	
A / 24 - 120 RZ	15.8	14.0	16.2	23.0	16.3	17.1
B	16.2	12.3	16.2	19.1	15.6	15.9
C	15.5	13.0	15.4	18.5	15.8	15.6
D	13.7	12.8	11.0	17.7	14.5	13.9
E / Cu 487	14.5	11.7	14.0	16.2	15.4	14.4
F / Mystica	13.9	12.8	16.0	18.8	16.1	15.5
G / Sabrina	13.7	13.8	16.0	17.1	14.2	15.0
H / Euphoria	*	*	*	20.5	15.6	16.4
Gem.	14.8	12.9	15.0	18.9	15.4	15.5

Van onderstaande bedrijven zijn twee herhalingen ingezet, met uitzondering van B5 waarbij het gaat om één herhaling.

Houdbaarheid in dagen - rankvruchten

bedrijf	B4-1	B7	B4-2	B3	B6	B5	Gem.
datum	08-03	08-03	26-04	26-04	26-04	24-05	
A / 24 - 120 RZ	17.9	14.9	16.0	13.9	14.1	16.1	15.5
B	15.4	14.1	14.7	13.4	12.6	14.5	14.1
C	14.3	15.7	13.1	12.9	14.8	14.5	14.2
D	17.5	13.5	14.3	10.9	11.5	13.2	13.5
E / Cu 487	17.0	13.2	14.6	11.4	12.6	15.0	13.9
F / Mystica	16.4	14.2	13.7	13.3	13.1	14.3	14.2
G / Sabrina	16.4	12.9	14.6	13.4	13.6	14.3	14.2
H / Euphoria	*	*	*	*	*	14.8	14.4
Gem.	16.4	14.1	14.4	12.8	13.2	14.6	14.2

3.3.2 Indroging van de nekken

Tien dagen na het inzetten werden de nekken van de komkommers beoordeeld. Er werd gebruik gemaakt van een schaalverdeling van 0-5, waarbij het cijfer 5 betekende dat de nek nog stevig was, terwijl een cijfer 0 aangaf dat de nek volledig was ingedroogd.

Ingedroogde nek – stamvruchten (0 = volledige indroging, 5 = geen verdroging)

bedrijf ras	B6	B3	B7	B2	B9	Gem.
A / 24 - 120 RZ	2.9	2.8	3.0	2.7	2.9	2.9
B	2.8	2.7	2.8	2.4	2.8	2.7
C	2.5	2.8	3.0	2.7	2.3	2.7
D	2.9	2.6	3.0	2.9	2.8	2.8
E / Cu 487	2.8	2.6	2.7	2.8	2.8	2.7
F / Mystica	2.8	3.0	2.8	2.6	2.3	2.7
G / Sabrina	2.7	2.4	2.7	2.6	2.5	2.6
H / Euphoria	*	*	*	3.0	2.6	2.9
Gem.	2.8	2.7	2.9	2.7	2.6	2.7

Ingedroogde nek - rankvruchten (0 = volledige indroging, 5 = geen verdroging)

bedrijf ras	B4-1	B7	B4-2	B3	B6	B5	Gem.
A / 24 - 120 RZ	2.5	2.8	2.5	2.5	2.8	2.7	2.6
B	2.6	2.8	2.6	2.3	2.1	2.3	2.5
C	2.7	2.5	2.2	2.3	2.0	2.4	2.4
D	2.9	2.6	2.5	2.7	2.5	2.3	2.6
E / Cu 487	2.7	2.8	2.8	2.5	2.5	2.4	2.6
F / Mystica	2.5	2.2	2.5	2.5	2.4	2.2	2.4
G / Sabrina	2.8	2.2	2.5	2.1	2.4	2.5	2.4
H / Euphoria	*	*	*	*	*	2.3	2.4
Gem.	2.7	2.6	2.5	2.4	2.4	2.4	2.5

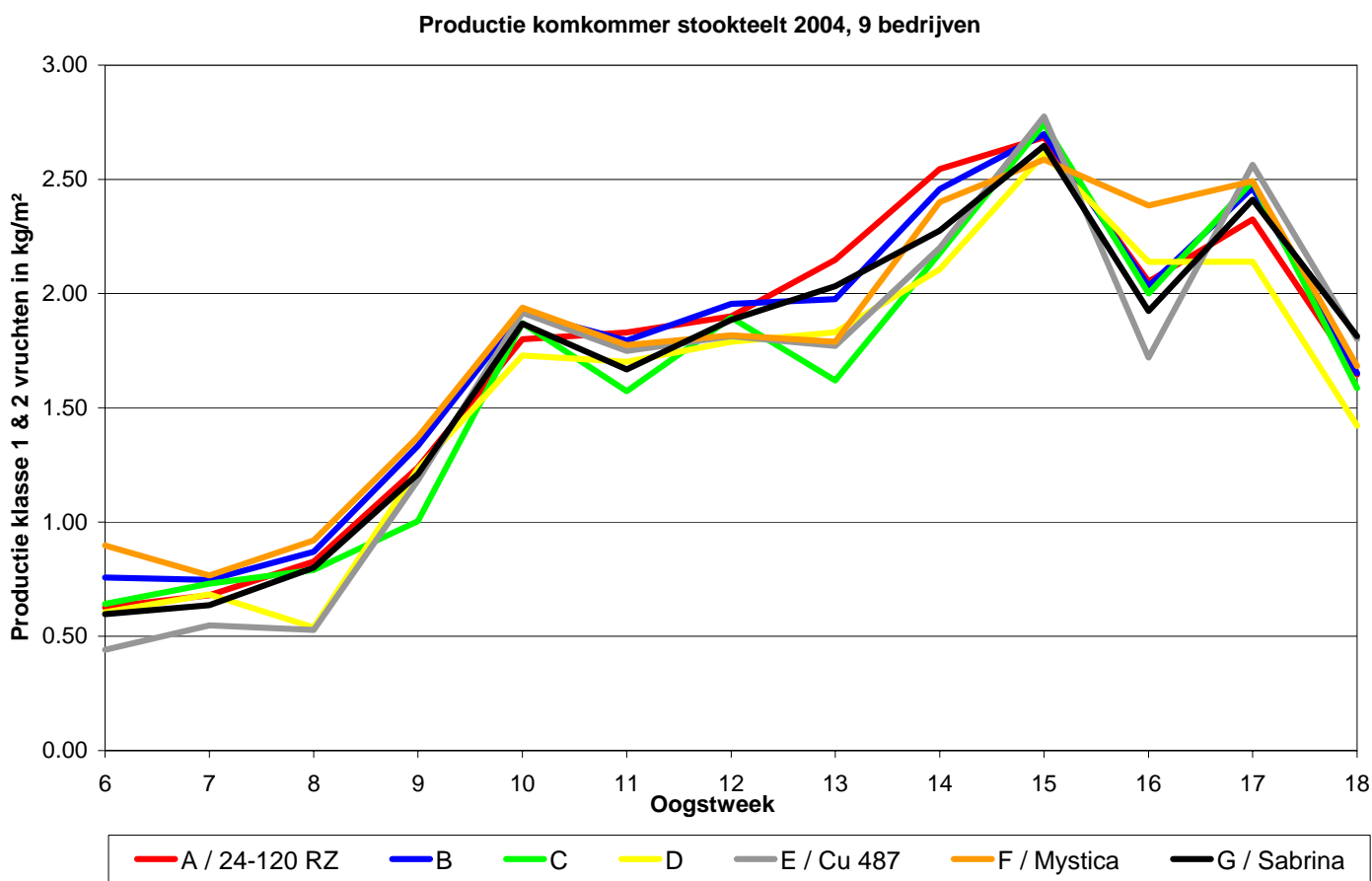
Opmerkingen en waarnemingen gemaakt tijdens de houdbaarheidsbepalingen

Ras	Opmerkingen stam	Opmerkingen rank
A / 24 - 120 RZ		Mycos (9%)
B	Mycos (11%)	Mycos (34%), mycos (8%)
C		
D		
E / Cu 487		Mycos (11%)
F / Mystica	Mycos (17%)	Mycos (17%), mycos (20%)
G / Sabrina		
H / Euphoria	Mycos (8%)	

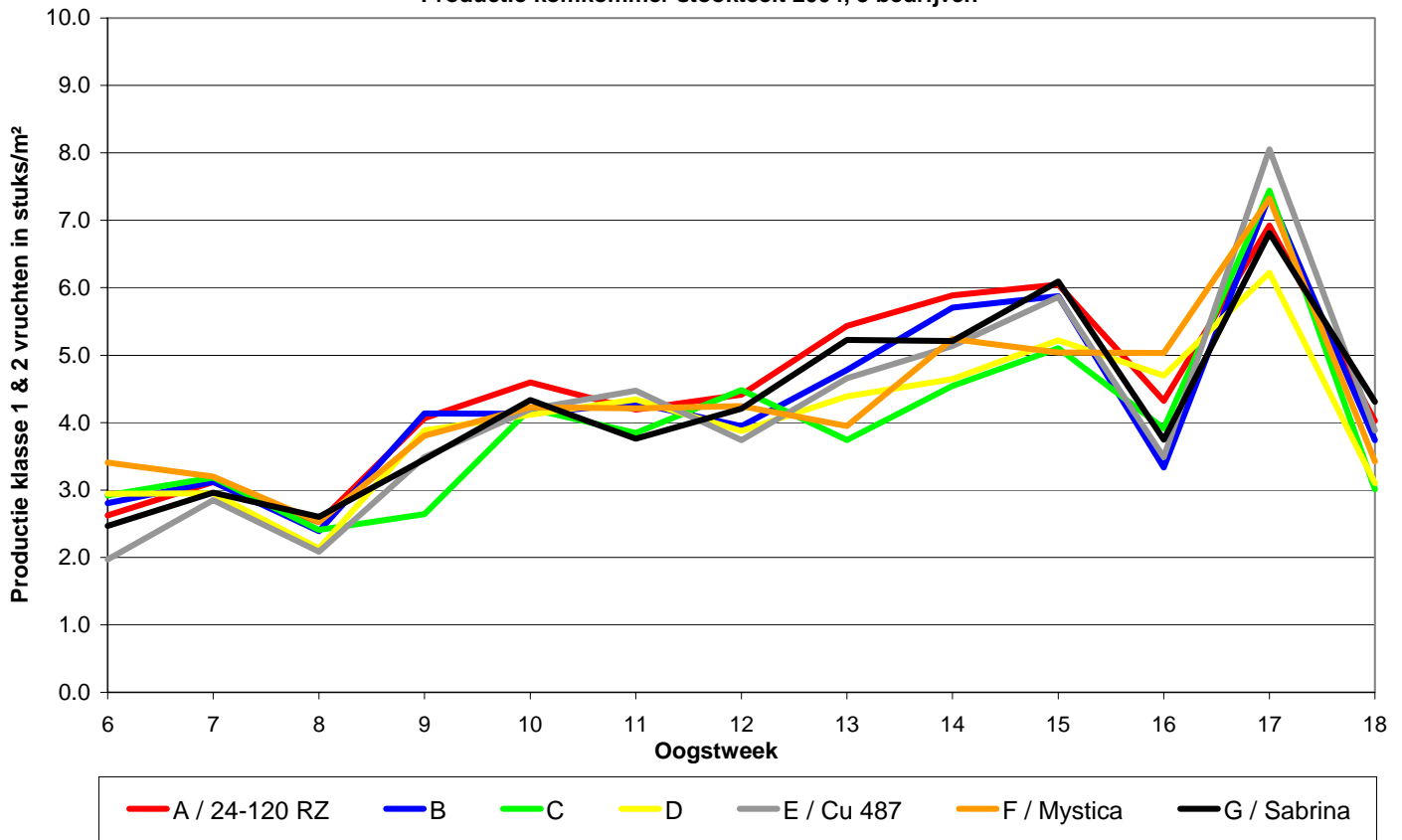
4 Productie grafisch weergegeven

Regelmaat in productie is een belangrijk aspect voor vruchtkwaliteit en een regelmatige arbeidsbehoefte. Deze eigenschappen zijn vaak duidelijker in grafieken af te lezen dan in tabellen. Daarom zijn in de volgende grafieken de productiegegevens (klasse 1 en 2) en het gemiddeld vruchtgewicht (klasse 1 en 2) af te lezen. De grafieken zijn bedoeld als ondersteuning van de tabellen. De rasbeschrijving zoals ze in de vakbladen worden gepubliceerd, zijn gebaseerd op de cijfers uit de tabellen.

In de volgende grafieken wordt de productie van 9 bedrijven weergegeven van week 6 t/m 18.

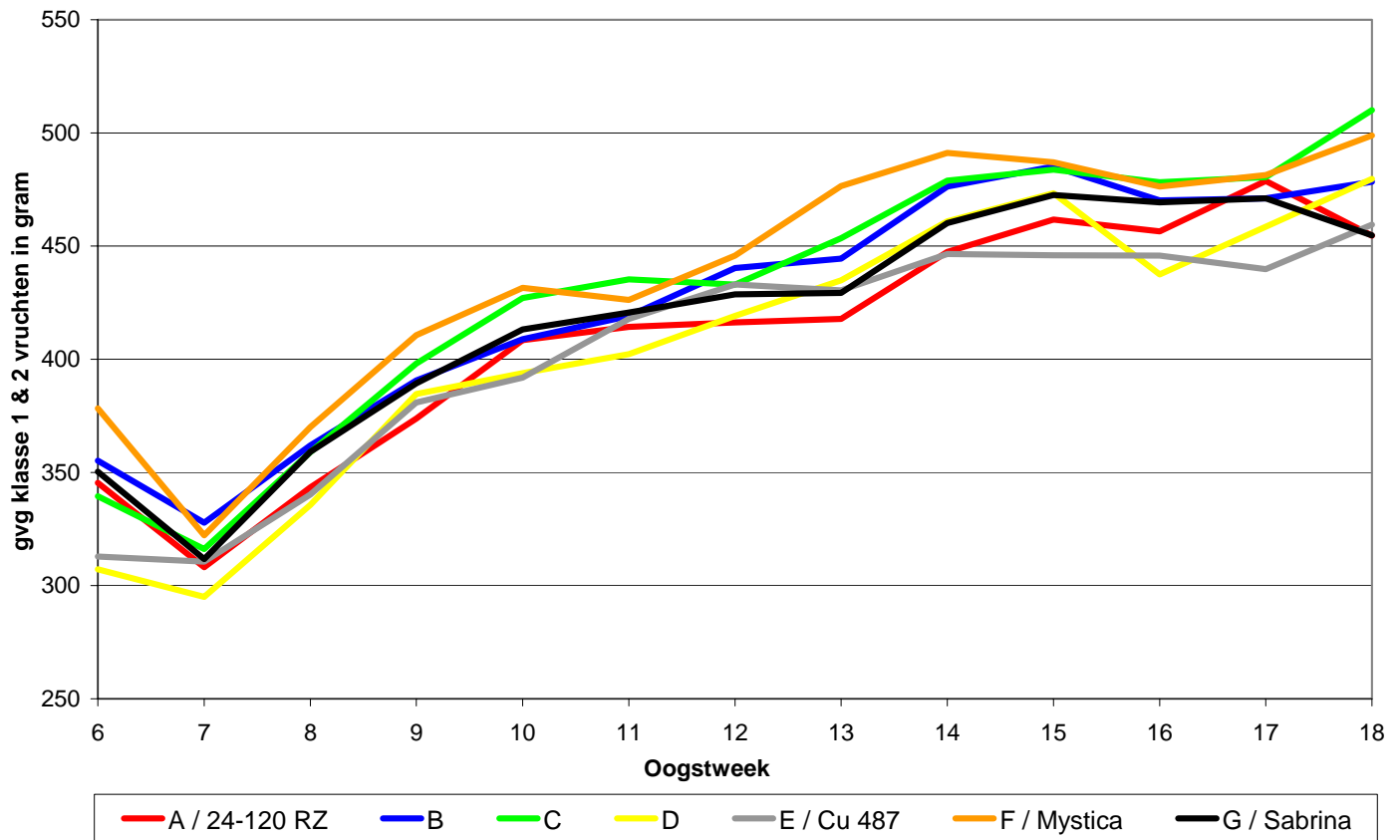


Productie komkommer stookteelt 2004, 5 bedrijven



Onderstaande grafiek toont het gemiddeld vruchtgewicht van de proeven bij 5 bedrijven in het traject van week 6 t/m week 18.

Gemiddeld vruchtgewicht komkommer stookteelt 2004, 5 bedrijven



5 Rasbeschrijvingen

De resultaten zoals weergegeven in de vorige hoofdstukken worden hieronder vertaald naar een beschrijving per ras. Deze beschrijvingen vormen de basis van de publicatie in het vakblad. De rasbeschrijvingen zijn opgesteld in overleg met de beoordelingscommissie.

Ras A / 24 – 120 RZ (Rijk Zwaan) begint de teelt met vrij goed gevormde stamvruchten, die goed van kleur zijn, echter wel wat aan de korte kant. Het gebruikswaardecijfer is redelijk. De rankvruchten hebben een redelijke vorm, een goede kleur, een vrij goede lengte en een redelijk gebruikswaardecijfer. De productie is vrij goed tot goed, het laatste zeker in de lange teelten. De komkommers zijn of ze nu van de stam of van de rank komen, allen prima houdbaar. Over het gewas waren de proefnemers erg te spreken.

Ras B zal niet in het handelsverkeer worden gebracht.

Ras C zal niet in het handelsverkeer worden gebracht.

Ras D zal niet in het handelsverkeer worden gebracht.

Ras E / Cu 487 (Dæhnfeldt) laat aan de stam maar matig gevormde vruchten zien, de kleur is goed en de lengte is vrij goed. Het gebruikswaardecijfer valt tegen. De uitkomsten van de rankbeoordelingen zien er als volgt uit: een goede vorm en lengte, een vrij goede kleur en een redelijk gebruikswaardecijfer. De kiloproductie, of het nu gaat om korte of lange teelten valt niet helemaal mee. De houdbaarheid van de stamkommers is maar matig, die van de rank is redelijk. De proefnemers vonden het gewas te vol en te slierterig, vandaar ook de lage waardering voor het gewas. Positief is de mate van meeldauwresistentie.

Ras F / Mystica (Rijk Zwaan) heeft aan het begin van de teelt goed gevormde vruchten, die mooi van kleur zijn, goed van lengte en een prima cijfer voor de gebruikswaarde. De volgende waarderingen worden voor de rankvruchten gegeven: een vrij goede vorm, een mooie kleur, een wat korte lengte en een redelijk gebruikswaardecijfer. Wat betreft de kiloproductie: het ras behoort tot de betere, in de korte teelt is het zelfs de beste. Zowel de stam- als de rankvruchten bleken vrij goed houdbaar. Het gewas werd als vrij goed beoordeeld.

Ras G / Sabrina (Nunhems) begint met een matige vorm, een lichte kleur, een vrij goede lengte en een tegenvallend gebruikswaardecijfer. Ook aan de rank is het vormcijfer wat tegenvallend, de kleur is redelijk, de vruchten zijn wat kort en het gebruikswaardecijfer is aan de krappe kant. Het ras is wat productie betreft zowel in de korte als de lange teelten een goede middenmoter. De stamvruchten hebben een redelijke houdbaarheid, de rankvruchten zijn vrij goed houdbaar. Het gewas krijgt een vrij goed cijfer, soms werd het als te open beoordeeld.

Ras H / Euphoria (Rijk Zwaan) krijgt aan de stam matige vormcijfers, de kleur is redelijk, de lengte is goed en het gebruikswaardecijfer valt niet helemaal mee. Aan de rank komt een vrij goede vorm naar voren, de kleur en lengte zijn goed en het gebruikswaardecijfer is redelijk. De productie bevindt zich op een vrij goed tot goed niveau. De houdbaarheid van de 'stammers' is goed, die van de rank zijn vrij goed houdbaar. Het open gewastype stond de proefnemers wel aan, het cijfer was meer dan goed.