

Gebruikswaarde onderzoek paprika

Stookteelt 2004 – oranje geogst

L. Hogendonk, P. Steenbergen

© 2004 Wageningen, Praktijkonderzoek Plant & Omgeving B.V.

Alle rechten voorbehouden. Niets uit deze uitgave mag worden vervoelvoudigd, opgeslagen in een geautomatiseerd gegevensbestand, of openbaar gemaakt, in enige vorm of op enige wijze, hetzij elektronisch, mechanisch, door fotokopieën, opnamen of enige andere manier zonder voorafgaande schriftelijke toestemming van Praktijkonderzoek Plant & Omgeving.

Praktijkonderzoek Plant & Omgeving B.V. is niet aansprakelijk voor eventuele schadelijke gevolgen die kunnen ontstaan bij gebruik van gegevens uit deze uitgave.

Financier;

Productschap Tuinbouw
Louis Pasteurlaan 6
Postbus 280
2700 AG Zoetermeer



Projectnummer: 41717024

Praktijkonderzoek Plant & Omgeving B.V.

Business Unit Glastuinbouw

Adres : Kruisbroekweg 5, 2671 KT Naaldwijk

: Postbus 8, 2670 AA Naaldwijk

Tel. : 0174 – 63 67 00

Fax : 0174 – 63 68 35

E-mail : infoglastuinbouw.ppo@wur.nl

Internet : www.ppo.wur.nl

Inhoudsopgave

pagina

1	INLEIDING	5
1.1	Doel	5
1.2	Programma gebruikswaardeonderzoek glasgroenten	5
1.3	Samenstelling rassenseries	5
1.4	Opzet onderzoek	5
2	PROEFOPZET	7
2.1	Proefgegevens	7
2.2	Opgenomen rassen en herkomsten	8
3	RESULTATEN	9
3.1	Beoordelingen	9
3.1.1	Beoordelingen in cijfers – vroeg	10
3.1.2	Opmerkingen bij de beoordelingen – vroeg	12
3.1.3	Beoordelingen in cijfers – laat	13
3.1.4	Opmerkingen bij de beoordelingen – laat	15
3.1.5	Gewasbeoordelingen	16
3.2	Productie	18
3.2.1	Productie rond 5.0 kg/m ²	18
3.2.2	Productie rond 10.0 kg/m ²	21
3.2.3	Productie einde proef	24
3.2.4	Opmerkingen gemaakt tijdens oogst	27
3.3	Fusarium	29
3.3.1	Fusarium vruchtrot	29
3.4	Lengtemetingen	30
4	PRODUCTIE GRAFISCH WEERGEGEVEN	31
5	RASBESCHRIJVINGEN	33

Voorwoord

In dit rapport vindt u de uitgewerkte resultaten van het gebruikswaardeonderzoek oranje paprika stookteelt 2004, uitgevoerd door het Praktijkonderzoek Plant & Omgeving te Naaldwijk. In hoofdstuk 2 worden de opzet en de werkwijze van dit onderzoek toegelicht. In hoofdstuk 3 worden de resultaten van achtereenvolgens de product - en gewasbeoordelingen en de productiewaarnemingen weergegeven. De grafische weergave van de productie staat in hoofdstuk 4 en in hoofdstuk 5 staan de rasomschrijvingen vermeld zoals goedgekeurd door de beoordelingscommissie en gepubliceerd in de vakbladen.

1 Inleiding

1.1 Doel

Het gebruikswaardeonderzoek glasgroenten wil de teler steunen in de keuze van zijn rassen door het vergaren en presenteren van resultaten, verkregen uit objectief en betrouwbaar onderzoek dat in samenwerking met telers en veredelaars wordt uitgevoerd.

1.2 Programma gebruikswaardeonderzoek glasgroenten

Het gebruikswaardeonderzoek glasgroenten vindt plaats in opdracht van telers, die via de gewascommissies van LTO Groeiservice hun onderzoekswensen kenbaar maken. Het rassenonderzoek vindt plaats indien de gewascommissie dit type onderzoek een hoge prioriteit geeft.

Het programma wordt jaarlijks vastgesteld op basis van de onderzoekswensen vanuit de commissies, het rassenaanbod bij de veredelingsbedrijven en het door het Productschap Tuinbouw (PT) beschikbaar gestelde budget. De Begeleidingscommissie Gebruikswaardeonderzoek Glasgroenten (BGG) adviseert het Praktijkonderzoek Plant & Omgeving m.b.t. de inhoud en uitvoering van het gebruikswaardeonderzoek. In deze commissie zijn telers (namens LTO Groeiservice), Plantum NL (voorheen o.a. de NVZP en NVP), Naktuinbouw (Nederlandse Algemene Kwaliteitsdienst Tuinbouw), de DPA (Dutch Produce Association), het PT en het Praktijkonderzoek Plant & Omgeving vertegenwoordigd.

1.3 Samenstelling rassenseries

Nadat het programma voor het gebruikswaardeonderzoek is vastgesteld worden de veredelingsbedrijven aangeschreven met het verzoek rassen in te zenden voor de verschillende gewassen. Aan het eind van het voorafgaande teeltseizoen is in de beoordelingscommissies vastgelegd welke standaardrassen (bekende rassen als vergelijkingsras in het onderzoek) voor de verschillende teelten in de series worden opgenomen. Elk veredelingsbedrijf ontvangt een aanmeldingsformulier waarop het standaardras wordt vermeld. Op dit formulier dienen de inzenders een aantal vragen m.b.t. de in te zenden rassen te beantwoorden, zodat vooraf een redelijk beeld van de inzendingen bestaat. Als alle formulieren zijn ingezonden wordt door telers (namens LTO Groeiservice) bekeken of alle rassen voldoende niveau hebben om tot het onderzoek toegelaten te worden. Elk veredelingsbedrijf mag maximaal twee rassen inzenden, zodat de series meestal binnen de perken blijven. Voor deelname aan het gebruikswaardeonderzoek zijn veredelingsbedrijven inschrijfgeld verschuldigd.

1.4 Opzet onderzoek

Het onderzoek vindt plaats op meerdere praktijkbedrijven per type of teeltperiode, waardoor de rassen onder representatieve omstandigheden worden getoetst. Om standplaatseffecten op de bedrijven zo veel mogelijk uit te sluiten, worden alle proeven tenminste in twee herhalingen opgezet. Deze werkwijze garandeert dat de resultaten op een verantwoorde en betrouwbare manier worden verzameld.

In de proeven zijn het de proefnemers (telers) die de productiegegevens verzamelen op door het Praktijkonderzoek Plant & Omgeving beschikbaar gestelde oogstformulieren, waarbij de oogstfrequentie en de indeling van het product in kwaliteitsklassen op dezelfde manier gebeuren als op de bedrijven gangbaar is. Excursiegroepen voeren met regelmaat gewasbeoordelingen uitgevoerd, zodat een beeld ontstaat van de gewaskenmerken zoals groeikracht en arbeidsvriendelijkheid.

Het Praktijkonderzoek Plant & Omgeving organiseert productbeoordelingen. Hiertoe wordt van verschillende bedrijven product gehaald en op het Praktijkonderzoek Plant & Omgeving tentoongesteld. De beoordelingen bij sla en andere eenmalig te oogsten gewassen vinden plaats op de praktijkbedrijven. Een beoordelingscommissie bestaande uit tuinders, veredelaars, voorlichters, afzetorganisaties en onderzoekers beoordeelt het product op verschillende gewas specifieke uiterlijke kenmerken.

Op verschillende momenten in het seizoen wordt, indien gewenst, houdbaarheidsonderzoek uitgevoerd aan product afkomstig van verschillende proefbedrijven. Het houdbaarheidsonderzoek vindt plaats op het Praktijkonderzoek Plant & Omgeving in speciaal daarvoor ingerichte ruimten. In deze ruimten wordt het product onder geconditioneerde omstandigheden bewaard. Drie maal per week wordt er beoordeeld op verschillende productspecifieke kenmerken.

Voor tomaat en paprika geldt dat er een aantal malen per seizoen smaakonderzoek kan worden uitgevoerd door een panel bestaande uit 35 personen.

De gegevens worden door het Praktijkonderzoek Plant & Omgeving vastgelegd in een conceptrapport en een voorstel voor rasbeschrijvingen die als basis voor een publicatie dienen. Beide worden met de beoordelingscommissie besproken en eventueel gecorrigeerd. De rasbeschrijvingen worden vervolgens ter goedkeuring voorgelegd aan de deelnemende veredelingsbedrijven. Bij eventuele bezwaren wordt de commissie nogmaals geraadpleegd. Als de rasbeschrijvingen definitief zijn wordt een artikel gepubliceerd in de vakbladen. Veredelingsbedrijven hebben de mogelijkheid om hun ras(sen) terug te trekken voor het handelsverkeer, zodat er over deze rassen geen publicatie volgt.

2 Proefopzet

Voor de stookteelt van 2003/2004 zijn zes nieuwe rassen op hun gebruikswaarde voor de praktijk getoetst. Boogie werd als vergelijkingsras aan de serie toegevoegd. De proeven lagen in tweevoud op zeven praktijkbedrijven. Eén van de rassen is vanwege onzuiver zaad teruggetrokken. Aan dit ras zijn verder geen waarnemingen gedaan.

2.1 Proefgegevens

Bedrijf	Afkorting	Teeltsysteem	Aantal planten per m ²	Zaaidatum	Plantdatum	Substraat
Bedrijf 1	B1	3 stengels	2.2	18 – 10	02 – 12	steenwol
Bedrijf 2	B2	2 stengel	3.2	24 – 10	09 – 12	steenwol
Bedrijf 3	B3	3 stengels	2.23	11 – 10	18 – 11	steenwol
Bedrijf 4	B4	3 stengels	2.22	15 – 10	02 – 12	steenwol
Bedrijf 5	B5	2 stengel V-systeem	3.5	15 – 10	21 – 11	steenwol
Bedrijf 6	B6	3 stengels	2.13	13 – 11	24 – 11	steenwol
Bedrijf 7	B7	2 stengels	3.2	21 – 10	02 – 12	steenwol

Bedrijf	Datum 1 ^e oogst	Datum laatste oogst proef	Aantal malen geoogst	Eigen ras	In proef toegevoegd ras
B1	25 – 03	10 – 08	20	Boogie	-
B2	08 – 04	16 – 08	15	Boogie	-
B3	18 – 03	12 – 08	27	Boogie	-
B4	16 – 03	12 – 08	30	Boogie	-
B5	10 – 03	11 – 08	23	Boogie	-
B6	22 – 03	09 – 08	20	Boogie	-
B7	27 – 03	09 – 08	19	Boogie	-

2.2 Opgenomen rassen en herkomsten

Code	Resistenties	Ras	Herkomst
OA	Tm 0,1,2,3	35 – 301 RZ / Orangery	Rijk Zwaan
OB	Tm 0,1,2	35 – 302 RZ	Rijk Zwaan
OC	Tm 0,1,2,3	E 41.7278 / Orambo	Enza
OD	Tm 0,1,2	DRP 4983	De Ruiter
OE	Tm 0,1,2	teruggetrokken	
OF	Tm 0,1,2	O 1029	S & G
Vergelijkingsras:			
OG	Tm 0,1,2	Boogie	Rijk Zwaan

3 Resultaten

3.1 Beoordelingen

De beoordelingen zijn uitgevoerd door vertegenwoordigers van de deelnemende zaadbedrijven, de telers, de gewasonderzoeker van het Praktijkonderzoek Plant & Omgeving, de voorlichtingsdienst, medewerkers van The Greenery International en medewerkers van het gebruikswaardeonderzoek.

Bij de beoordelingen werden er cijfers gegeven voor de vruchteigenschappen:

- vorm
- kleur
- stevigheid
- zwelscheuren
- kopscheuren
- watervlekken
- gebruikswaarde

De cijfers werden gemotiveerd door opmerkingen (zie 3.1.2 en 3.1.4).

Toelichting bij de tabellen

Cijfers:	vorm	4 = slecht	9 = zeer goed
	kleur	4 = bleek	9 = te donker
	stevigheid	4 = zacht	9 = zeer stevig
	zwelscheuren	4 = veel	9 = geen
	kopscheuren	4 = veel	9 = geen
	watervlekken	4 = veel	9 = geen
	gebruikswaarde	4 = slecht	9 = zeer goed

gem. = gemiddelde

Om tot gemiddelden te komen zijn ontbrekende waarden met behulp van Genstat ingeschat. Bij de beoordelingstabellen zijn de beoordelingen op datum gerangschikt. De toevoeging "c" aan de proefplaatsafkorting geeft aan dat de beoordeling door de commissie is uitgevoerd.

3.1.1 Beoordelingen in cijfers – vroeg

De beoordelingen vonden plaats op 10-05 bij B7 en op 15-06 bij B3 en B5.

Vruchtvorm				
bedrijf	B7w	B3w	B5w	Gem.
ras				
OA / 35 – 301 RZ	7.3	6.5	6.9	7.0
OB / 35 – 302 RZ	7.7	6.9	6.7	7.2
OC / E 41.7278	6.1	5.2	6.9	6.1
OD / DRP 4983	6.2	6.0	7.0	6.3
OE	*	*	*	*
OF / O1029	6.1	7.0	6.7	6.5
OG / Boogie	6.2	5.6	7.0	6.2
Gem.	6.6	6.2	6.9	6.6

Vruchtkleur				
bedrijf	B7w	B3w	B5w	Gem.
ras				
OA / 35 – 301 RZ	7.2	7.3	7.0	7.2
OB / 35 – 302 RZ	7.5	6.9	7.5	7.3
OC / E 41.7278	7.2	6.9	7.3	7.2
OD / DRP 4983	6.4	6.9	7.5	6.8
OE	*	*	*	*
OF / O1029	7.1	7.2	6.7	7.0
OG / Boogie	7.0	7.1	7.5	7.2
Gem.	7.1	7.0	7.2	7.1

Stevigheid				
bedrijf	B7w	B3w	B5w	Gem.
ras				
OA / 35 – 301 RZ	7.2	7.6	8.3	7.5
OB / 35 – 302 RZ	7.8	7.9	8.0	7.8
OC / E 41.7278	6.5	7.7	8.3	7.2
OD / DRP 4983	6.9	7.6	8.0	7.4
OE	*	*	*	*
OF / O1029	6.8	7.8	8.0	7.3
OG / Boogie	7.2	7.6	8.3	7.5
Gem.	7.0	7.7	8.2	7.5

Zwelscheuren

bedrijf ras	B7w	B3w	B5w	Gem.
OA / 35 – 301 RZ	7.2	6.9	8.2	7.4
OB / 35 – 302 RZ	7.7	7.1	7.0	7.4
OC / E 41.7278	6.3	7.6	8.2	7.1
OD / DRP 4983	6.8	7.6	8.2	7.3
OE	*	*	*	*
OF / O1029	6.3	8.3	8.2	7.3
OG / Boogie	7.3	7.9	8.2	7.7
Gem.	6.9	7.6	8.0	7.4

Kopscheuren

bedrijf ras	B7w	B3w	B5w	Gem.
OA / 35 – 301 RZ	7.5	6.4	8.2	7.4
OB / 35 – 302 RZ	8.0	7.5	6.8	7.6
OC / E 41.7278	5.7	7.6	8.2	6.8
OD / DRP 4983	6.7	7.3	8.2	7.2
OE	*	*	*	*
OF / O1029	5.8	8.1	8.2	7.0
OG / Boogie	7.3	7.9	8.2	7.7
Gem.	6.8	7.5	8.0	7.3

Watervlekken

bedrijf ras	B7w	B3w	B5w	Gem.
OA / 35 – 301 RZ	8.0	*	*	8.0
OB / 35 – 302 RZ	9.0	*	*	9.0
OC / E 41.7278	8.5	*	*	8.5
OD / DRP 4983	8.0	*	*	8.0
OE	*	*	*	*
OF / O1029	9.0	*	*	9.0
OG / Boogie	9.0	*	*	9.0
Gem.	8.6	*	*	8.6

Gebruikswaarde vrucht				
bedrijf ras	B7w	B3w	B5w	Gem.
OA / 35 – 301 RZ	6.8	6.5	7.3	6.8
OB / 35 – 302 RZ	8.0	6.7	7.0	7.4
OC / E 41.7278	6.0	6.2	7.5	6.4
OD / DRP 4983	6.0	6.5	7.0	6.4
OE	*	*	*	*
OF / O1029	6.2	7.0	6.7	6.5
OG / Boogie	6.5	5.2	7.5	6.4
Gem.	6.6	6.3	7.2	6.7

3.1.2 Opmerkingen bij de beoordelingen – vroeg

De opmerkingen die tijdens de beoordelingen vroeg zijn gemaakt staan in onderstaande tabel vermeld.

Ras	Opmerkingen
OA / 35 – 301 RZ	Zonnebrand (4x), grof, te grof (2x), diepe kronen, ongelijke vorm
OB / 35 – 302 RZ	1 binnenrot, grof (2x), te grof, watervlek, kopscheur, binnenrot
OC / E 41.7278	Niet uniform (2x), te grof (2x), niet uniform
OD / DRP 4983	1 zonnebrand, grof (2x), binnenrot, niet mooi, iets fijner
OE	
OF / O1029	Grof (3x), uniform, fijn
OG / Boogie	Binnenrot (5x), grof, wat dof, mooi, zonnebrand

3.1.3 Beoordelingen in cijfers – laat

De beoordelingen vonden plaats op 01-07 bij B2 en B4 en op 12-08 bij B5, B6 en B7.
Om tot gemiddelden te komen zijn ontbrekende waarden met behulp van Genstat ingeschat.

Vruchtvorm						
bedrijf ras	B2c	B4c	B5c	B6c	B7c	Gem.
OA / 35 – 301 RZ	7.0	6.7	6.7	6.5	6.8	6.7
OB / 35 – 302 RZ	7.2	7.3	6.3	6.4	6.2	6.7
OC / E 41.7278	5.5	7.4	6.5	6.0	6.2	6.3
OD / DRP 4983	6.8	6.3	6.4	6.6	6.9	6.6
OE	4.6	*	*	5.8	5.6	5.4
OF / O1029	6.8	7.1	6.8	7.2	6.6	6.9
OG / Boogie	6.6	6.8	7.1	6.7	7.1	6.8
Gem.	6.3	6.9	6.6	6.5	6.6	6.5

Vruchtkleur						
bedrijf ras	B2c	B4c	B5c	B6c	B7c	Gem.
OA / 35 – 301 RZ	6.2	6.4	6.3	6.5	7.0	6.5
OB / 35 – 302 RZ	7.0	7.0	7.1	7.2	7.3	7.1
OC / E 41.7278	6.5	6.9	6.6	6.7	6.1	6.6
OD / DRP 4983	6.8	6.8	6.6	6.8	6.6	6.7
OE	6.8	*	*	6.7	6.8	6.7
OF / O1029	6.7	5.8	6.3	6.9	6.8	6.5
OG / Boogie	6.2	6.4	6.6	7.1	7.1	6.7
Gem.	6.6	6.5	6.6	6.8	6.8	6.7

Stevigheid						
bedrijf ras	B2c	B4c	B5c	B6c	B7c	Gem.
OA / 35 – 301 RZ	7.0	7.3	7.2	7.1	6.9	7.1
OB / 35 – 302 RZ	7.1	7.5	7.4	7.0	7.0	7.2
OC / E 41.7278	6.5	6.5	7.2	6.0	6.4	6.5
OD / DRP 4983	7.2	6.7	7.2	6.2	6.8	6.8
OE	5.7	*	*	5.7	6.8	6.2
OF / O1029	7.3	6.8	7.0	6.5	6.5	6.8
OG / Boogie	6.5	7.2	7.6	6.8	6.8	7.0
Gem.	6.7	7.0	7.3	6.5	6.7	6.8

Zwelscheuren

bedrijf ras	B2c	B4c	B5c	B6c	B7c	Gem.
OA / 35 – 301 RZ	7.8	7.7	7.1	7.1	7.2	7.4
OB / 35 – 302 RZ	7.7	7.7	7.2	7.4	7.3	7.5
OC / E 41.7278	7.6	7.6	7.5	7.3	7.2	7.4
OD / DRP 4983	7.8	7.6	7.3	7.3	7.5	7.5
OE	7.5	*	*	7.2	7.3	7.4
OF / O1029	7.8	7.9	7.3	7.4	7.2	7.5
OG / Boogie	7.8	8.0	7.5	7.4	7.3	7.6
Gem.	7.7	7.7	7.3	7.3	7.3	7.5

Kopscheuren

bedrijf ras	B2c	B4c	B5c	B6c	B7c	Gem.
OA / 35 – 301 RZ	7.8	8.0	6.8	7.0	7.8	7.5
OB / 35 – 302 RZ	7.8	8.0	7.5	7.4	7.6	7.7
OC / E 41.7278	7.8	8.0	7.2	7.4	6.8	7.4
OD / DRP 4983	7.8	7.9	6.2	6.3	7.2	7.1
OE	7.4	*	*	7.2	7.8	7.5
OF / O1029	7.7	7.9	7.7	7.3	7.5	7.6
OG / Boogie	7.8	8.0	7.7	6.9	7.5	7.6
Gem.	7.7	8.0	7.2	7.1	7.4	7.5

Watervlekken

bedrijf ras	B2c	B4c	B5c	B6c	B7c	Gem.
OA / 35 – 301 RZ	7.2	7.2	7.0	6.5	6.8	6.9
OB / 35 – 302 RZ	7.5	7.3	7.6	7.0	6.9	7.3
OC / E 41.7278	7.5	7.3	7.5	6.8	6.3	7.1
OD / DRP 4983	7.0	6.8	6.7	6.2	6.3	6.6
OE	7.2	*	*	6.2	6.8	6.9
OF / O1029	7.5	7.3	6.9	6.5	5.6	6.8
OG / Boogie	6.8	7.3	7.1	7.0	7.0	7.0
Gem.	7.3	7.2	7.1	6.6	6.5	6.9

Gebruikswaarde vrucht						
bedrijf ras	B2c	B4c	B5c	B6c	B7c	Gem.
OA / 35 – 301 RZ	6.5	6.8	6.2	6.2	6.6	6.5
OB / 35 – 302 RZ	7.0	7.2	6.8	6.2	6.6	6.8
OC / E 41.7278	5.6	6.3	6.4	5.8	5.6	5.9
OD / DRP 4983	6.8	5.4	5.9	5.5	6.2	6.0
OE	4.8	*	*	5.0	5.6	5.2
OF / O1029	7.0	6.5	6.3	6.3	5.7	6.3
OG / Boogie	6.3	6.7	6.8	6.5	6.9	6.6
Gem.	6.3	6.5	6.4	5.9	6.2	6.3

3.1.4 Opmerkingen bij de beoordelingen – laat

De opmerkingen die tijdens de beoordelingen laat zijn gemaakt staan in onderstaande tabel vermeld.

Ras	Opmerkingen
OA / 35 – 301 RZ	Grof (7x), bont, lobbig, dof, oortjes, redelijk uniform, ouderdomsstippen (2x), veel ouderdomsstippen (2x), bleek, zwaar, wat roffelheid, blokkerig
OB / 35 – 302 RZ	Ouderdomsstippen (5x), binnenrot (2x), dof, losse kelk (3x), iets hoekig, mooi (2x), geknepen, openstaande kelk, te donker van kleur, mooi
OC / E 41.7278	Niet uniform (2x), heterogeen, ouderdomsstippen (3x), strepen, losse kelk (2x), zacht, binnenrot (3x), rot (3x), glanst, ster, kort, te bleek, te donker (2x), grof, wat te geblokt
OD / DRP 4983	Grof (6x), rot (10x), diepe kelk (2x), losse kelk, zwaar, ouderdomsstippen (3x), veel ouderdomsstippen (3x), enkel kopscheurtje, bonkerig, matige doorkleuring, heterogeen
OE	
OF / O1029	Ouderdomsstippen (10x), veel ouderdomsstippen, binnenrot, bleek (3x), flets (2x), dof, mooie vorm, mooi, grof, bonkig, redelijk uniform, verschil in maat
OG / Boogie	Fijn (4x), strak, goed, matige doorkleuring, wat flets, uniform (2x), heterogeen, zacht, knoop

3.1.5 Gewasbeoordelingen

Niet alleen de vruchten / het veilbaar product is belangrijk voor de rassenkeuze, maar ook het gewas. Proefnemers hebben het gewas beoordeeld en in het oog springende punten vastgelegd.

3.1.5.1 Opmerkingen voor oogst

Vier telers hebben van januari t/m maart opvallende zaken genoteerd.

Ras	Opmerkingen
OA / 35 – 301 RZ	grove vrucht, grof blad, veel lengte, veel groeikracht, lang, meeste groeikracht
OB / 35 – 302 RZ	Lang (2x), iets langer dan gemiddeld, iets meer groeikracht
OC / E 41.7278	Lang
OD / DRP 4983	Kort (2x), 1 knopen plant
OE	1 plant met knopen, 2 planten met één stengel met knopen, 3 planten met knopen, 4 knopen planten, 5 knopen planten, 6 knopen planten, 7 knopen planten (2x), 9 knopen planten, slechte zetting (3x), 30% planten of leeg of knopen, veel zaadloze vruchten, 1e zetsel fijne vruchten, weinig zetting
OF / O1029	
OG / Boogie	

3.1.5.2 Gewasbeoordelingen tijdens oogstperiode

Op 23-03 is een gewasbeoordeling uitgevoerd door B3 (geen beoordeling van oogstgemak) en op 24-06 door B4.

Ras	Bewerk- baarhei d	Oogst- gemak	Veel tijd	Normaal	Weinig tijd	Opmerkingen
OA / 35 – 301 RZ	7.8	8.5	1	0	3	Grove vruchten, iets zachter snijvlak, lang, werkt goed
OB / 35 – 302 RZ	7.5	8.0	1	2	1	Grover blad dan Boogie, iets kortere vruchten, lang
OC / E 41.7278	7.0	5.0	2	1	2	Één knopen tak, propperig, kort gewas, kort (2x), kortste gewas
OD / DRP 4983	7.3	8.0	1	2	1	Één plant geel blad, kort gewas, kort, veel toppen, werkt goed
OE	6.5	*	1	0	1	Compacte plant, rommelig / ongelijk
OF / 01029	7.0	8.0	2	2	1	Blad is fijner / kleiner, bonte punten in blad, dun, lang
OG / Boogie	7.3	7.5	1	3	0	Fijnere vruchten, blad klein, lang gewas
Gem.	7.2	7.5				

3.2 Productie

Op de zeven proefplaatsen is de productie in kg/m² bepaald, terwijl ook het gemiddeld vruchtgewicht werd berekend. Ook werd het aantal binnenlandse vruchten gewogen en het percentage van het totale aantal (klasse I en klasse II) berekend. Knoopvruchten en vruchten met neusrot zijn apart gewogen.

3.2.1 Productie rond 5.0 kg/m²

Aantal klasse 1 vruchten / m²

bedrijf	B1	B2	B3	B4	B5	B6	B7	Gem.
ras								
OA / 35 – 301 RZ	26.7	25.0	28.2	25.6	28.5	25.0	34.6	27.7
OB / 35 – 302 RZ	26.0	25.6	29.7	30.6	32.8	26.9	37.0	29.8
OC / E 41.7278	26.8	21.2	24.9	25.0	25.8	19.4	28.2	24.5
OD / DRP 4983	24.5	19.1	22.3	25.3	22.4	18.5	20.5	21.8
OE	*	*	*	*	*	*	*	*
OF / O1029	27.7	22.3	30.3	29.4	29.9	27.0	33.5	28.6
OG / Boogie	24.8	29.8	30.7	28.7	31.5	26.3	28.2	28.6
Gem.	26.1	23.8	27.7	27.4	28.5	23.9	30.4	26.8

Gewicht klasse 1 vruchten (kg/m²)

bedrijf	B1	B2	B3	B4	B5	B6	B7	Gem.
ras								
OA / 35 – 301 RZ	5.67	4.89	6.17	5.42	5.65	5.52	6.21	5.65
OB / 35 – 302 RZ	5.21	4.62	5.67	5.62	5.77	5.29	6.36	5.50
OC / E 41.7278	5.28	3.97	4.56	4.72	4.79	4.04	4.76	4.59
OD / DRP 4983	4.69	3.88	4.25	4.93	4.33	3.91	3.71	4.24
OE	*	*	*	*	*	*	*	*
OF / O1029	5.15	3.78	5.42	5.21	5.15	5.14	5.21	5.01
OG / Boogie	4.40	4.62	4.88	4.76	5.39	4.60	4.26	4.70
Gem.	5.07	4.29	5.16	5.11	5.18	4.75	5.08	4.95

Gemiddeld vruchtgewicht (gram)

bedrijf	B1	B2	B3	B4	B5	B6	B7	Gem.
ras								
OA / 35 – 301 RZ	213	196	219	211	198	220	179	205
OB / 35 – 302 RZ	200	180	191	184	176	197	172	186
OC / E 41.7278	197	187	183	189	187	209	169	189
OD / DRP 4983	192	203	190	195	193	211	181	195
OE	*	*	*	*	*	*	*	*
OF / O1029	186	170	178	177	172	190	155	175
OG / Boogie	177	155	160	166	171	175	151	165
Gem.	194	182	187	187	183	200	168	186

Gewicht klasse 2 vruchten (kg/m²)

bedrijf ras	B1	B2	B3	B4	B5	B6	B7	Gem.
OA / 35 – 301 RZ	0.04	0.00	0.00	0.18	0.30	0.07	0.03	0.09
OB / 35 – 302 RZ	0.01	0.05	0.00	0.16	0.16	0.10	0.01	0.07
OC / E 41.7278	0.00	0.04	0.00	0.29	0.11	0.11	0.04	0.08
OD / DRP 4983	0.01	0.00	0.00	0.08	0.15	0.04	0.00	0.04
OE	*	*	*	*	*	*	*	*
OF / O1029	0.04	0.01	0.00	0.17	0.37	0.17	0.09	0.12
OG / Boogie	0.10	0.05	0.00	0.26	0.15	0.15	0.02	0.10
Gem.	0.03	0.03	0.00	0.19	0.21	0.11	0.03	0.08

Gewicht klasse 1 & 2 vruchten (kg/m²)

bedrijf ras	B1	B2	B3	B4	B5	B6	B7	Gem.
OA / 35 – 301 RZ	5.71	4.89	6.17	5.60	5.96	5.59	6.22	5.73
OB / 35 – 302 RZ	5.22	4.66	5.67	5.77	5.93	5.39	6.37	5.57
OC / E 41.7278	5.28	4.01	4.56	5.00	4.91	4.15	4.79	4.67
OD / DRP 4983	4.70	3.88	4.25	5.00	4.48	3.96	3.71	4.28
OE	*	*	*	*	*	*	*	*
OF / O1029	5.19	3.80	5.42	5.38	5.53	5.30	5.30	5.13
OG / Boogie	4.50	4.67	4.88	5.01	5.54	4.75	4.28	4.81
Gem.	5.10	4.32	5.16	5.30	5.39	4.86	5.11	5.03

Percentage klasse 2 vruchten

bedrijf ras	B1	B2	B3	B4	B5	B6	B7	Gem.
OA / 35 – 301 RZ	0.6	0.0	0.0	3.2	5.1	1.2	0.3	1.5
OB / 35 – 302 RZ	0.3	0.9	0.0	2.7	2.8	1.8	0.2	1.2
OC / E 41.7278	0.0	0.9	0.0	5.7	2.3	2.5	0.7	1.7
OD / DRP 4983	0.1	0.0	0.0	1.5	3.4	1.2	0.0	0.9
OE	*	*	*	*	*	*	*	*
OF / O1029	0.7	0.5	0.0	3.2	6.8	3.1	1.7	2.3
OG / Boogie	2.3	1.1	0.0	5.1	2.7	3.1	0.4	2.1
Gem.	0.7	0.6	0.0	3.6	3.8	2.2	0.6	1.6

Gewicht neusrot en knopen (kg/m²)

bedrijf ras	B1	B2	B3	B4	B5	B6	B7	Gem.
OA / 35 – 301 RZ	0.00	0.00	0.00	0.00	0.00	0.01	0.00	0.00
OB / 35 – 302 RZ	0.04	0.00	0.00	0.02	0.00	0.06	0.00	0.02
OC / E 41.7278	0.00	0.00	0.00	0.14	0.01	0.02	0.00	0.02
OD / DRP 4983	0.00	0.00	0.00	0.01	0.02	0.00	0.00	0.00
OE	*	*	*	*	*	*	*	*
OF / O1029	0.03	0.00	0.00	0.00	0.00	0.00	0.00	0.00
OG / Boogie	0.00	0.00	0.00	0.02	0.02	0.00	0.01	0.01
Gem.	0.01	0.00	0.00	0.03	0.01	0.02	0.00	0.01

Totaal gewicht alle vruchten (kg/m²)

bedrijf ras	B1	B2	B3	B4	B5	B6	B7	Gem.
OA / 35 – 301 RZ	5.71	4.89	6.17	5.60	5.96	5.61	6.22	5.74
OB / 35 – 302 RZ	5.25	4.66	5.67	5.79	5.93	5.44	6.37	5.59
OC / E 41.7278	5.28	4.01	4.56	5.14	4.92	4.17	4.79	4.70
OD / DRP 4983	4.70	3.88	4.25	5.02	4.50	3.96	3.71	4.29
OE	*	*	*	*	*	*	*	*
OF / O1029	5.22	3.80	5.42	5.38	5.53	5.30	5.30	5.14
OG / Boogie	4.50	4.67	4.88	5.04	5.56	4.75	4.29	4.81
Gem.	5.11	4.32	5.16	5.33	5.40	4.87	5.11	5.04

3.2.2 Productie rond 10.0 kg/m²

Aantal klasse 1 vruchten / m²

Bedrijf	B1	B2	B3	B4	B5	B6	B7	Gem.
ras								
OA / 35 – 301 RZ	49.3	51.3	50.1	49.7	49.9	50.8	61.2	51.8
OB / 35 – 302 RZ	53.4	52.1	55.7	54.5	59.4	57.6	67.3	57.1
OC / E 41.7278	49.5	44.7	46.2	45.7	51.7	45.3	55.4	48.4
OD / DRP 4983	43.5	46.2	45.8	47.3	46.0	44.1	44.5	45.4
OE	*	*	*	*	*	*	*	*
OF / O1029	54.7	54.6	56.2	58.1	59.9	62.0	61.9	58.2
OG / Boogie	55.7	60.1	59.2	56.5	59.8	54.8	57.4	57.7
Gem.	51.0	51.5	52.2	52.0	54.5	52.4	58.0	53.1

Gewicht klasse 1 vruchten (kg/m²)

bedrijf	B1	B2	B3	B4	B5	B6	B7	Gem.
ras								
OA / 35 – 301 RZ	10.59	10.96	11.30	10.97	10.25	11.03	11.27	10.91
OB / 35 – 302 RZ	10.57	10.34	10.86	10.38	11.09	11.02	11.54	10.83
OC / E 41.7278	9.79	8.76	8.88	8.83	10.01	8.88	9.28	9.21
OD / DRP 4983	8.65	9.84	9.22	9.46	9.24	9.21	8.08	9.10
OE	*	*	*	*	*	*	*	*
OF / O1029	10.52	9.79	10.52	11.06	10.93	11.82	10.03	10.67
OG / Boogie	9.90	10.96	9.79	10.05	10.50	9.90	8.75	9.98
Gem.	10.00	10.11	10.10	10.13	10.34	10.31	9.83	10.12

Gemiddeld vruchtgewicht (gram)

bedrijf	B1	B2	B3	B4	B5	B6	B7	Gem.
ras								
OA / 35 – 301 RZ	215	214	226	221	205	217	184	212
OB / 35 – 302 RZ	198	199	195	190	187	192	171	190
OC / E 41.7278	197	196	192	193	194	196	168	191
OD / DRP 4983	199	213	201	200	201	209	181	201
OE	*	*	*	*	*	*	*	*
OF / O1029	192	179	187	190	183	191	162	183
OG / Boogie	178	182	166	178	176	181	152	173
Gem.	196	197	194	195	191	197	170	192

Gewicht klasse 2 vruchten (kg/m²)

bedrijf	B1	B2	B3	B4	B5	B6	B7	Gem.
ras								
OA / 35 – 301 RZ	0.09	0.11	0.00	0.23	0.48	0.41	0.16	0.21
OB / 35 – 302 RZ	0.14	0.10	0.00	0.29	0.38	0.39	0.05	0.19
OC / E 41.7278	0.08	0.29	0.00	0.33	0.30	0.59	0.10	0.24
OD / DRP 4983	0.05	0.08	0.00	0.15	0.40	0.15	0.07	0.13
OE	*	*	*	*	*	*	*	*
OF / O1029	0.26	0.10	0.00	0.36	0.73	0.65	0.19	0.33
OG / Boogie	0.17	0.16	0.00	0.36	0.36	0.29	0.11	0.21
Gem.	0.13	0.14	0.00	0.29	0.44	0.41	0.11	0.22

Gewicht klasse 1 & 2 vruchten (kg/m²)

bedrijf	B1	B2	B3	B4	B5	B6	B7	Gem.
ras								
OA / 35 – 301 RZ	10.69	11.07	11.30	11.20	10.73	11.43	11.43	11.12
OB / 35 – 302 RZ	10.71	10.44	10.86	10.67	11.47	11.41	11.59	11.02
OC / E 41.7278	9.87	9.04	8.88	9.16	10.30	9.48	9.39	9.45
OD / DRP 4983	8.70	9.92	9.22	9.61	9.64	9.37	8.15	9.23
OE	*	*	*	*	*	*	*	*
OF / O1029	10.78	9.88	10.52	11.43	11.66	12.47	10.22	10.99
OG / Boogie	10.07	11.13	9.79	10.42	10.87	10.19	8.85	10.19
Gem.	10.13	10.25	10.10	10.41	10.78	10.72	9.94	10.33

Percentage klasse 2 vruchten

bedrijf	B1	B2	B3	B4	B5	B6	B7	Gem.
ras								
OA / 35 – 301 RZ	0.8	1.0	0.0	2.1	4.5	3.6	1.4	1.9
OB / 35 – 302 RZ	1.2	1.0	0.0	2.7	3.3	3.4	0.5	1.7
OC / E 41.7278	0.8	3.1	0.0	3.6	2.8	6.3	1.1	2.5
OD / DRP 4983	0.6	0.8	0.0	1.5	4.2	1.7	0.8	1.4
OE	*	*	*	*	*	*	*	*
OF / O1029	2.4	1.0	0.0	3.2	6.2	5.1	1.9	2.8
OG / Boogie	1.6	1.5	0.0	3.5	3.3	2.8	1.2	2.0
Gem.	1.2	1.4	0.0	2.8	4.1	3.8	1.1	2.1

Gewicht neusrot en knopen (kg/m²)

bedrijf	B1	B2	B3	B4	B5	B6	B7	Gem.
ras								
OA / 35 – 301 RZ	0.00	0.00	0.00	0.11	0.00	0.36	0.00	0.07
OB / 35 – 302 RZ	0.04	0.01	0.00	0.04	0.00	0.17	0.01	0.04
OC / E 41.7278	0.00	0.00	0.00	0.17	0.01	0.15	0.00	0.05
OD / DRP 4983	0.00	0.00	0.00	0.01	0.02	0.02	0.00	0.01
OE	*	*	*	*	*	*	*	*
OF / O1029	0.03	0.00	0.00	0.00	0.00	0.26	0.00	0.04
OG / Boogie	0.00	0.00	0.00	0.04	0.02	0.00	0.01	0.01
Gem.	0.01	0.00	0.00	0.06	0.01	0.16	0.00	0.04

Totaal gewicht alle vruchten (kg/m²)

bedrijf	B1	B2	B3	B4	B5	B6	B7	Gem.
ras								
OA / 35 – 301 RZ	10.69	11.07	11.30	11.31	10.73	11.79	11.43	11.19
OB / 35 – 302 RZ	10.75	10.45	10.86	10.71	11.47	11.57	11.61	11.06
OC / E 41.7278	9.87	9.04	8.88	9.34	10.32	9.62	9.39	9.49
OD / DRP 4983	8.70	9.92	9.22	9.62	9.66	9.39	8.15	9.24
OE	*	*	*	*	*	*	*	*
OF / O1029	10.80	9.88	10.52	11.43	11.66	12.73	10.22	11.03
OG / Boogie	10.07	11.13	9.79	10.46	10.89	10.19	8.87	10.20
Gem.	10.14	10.25	10.10	10.48	10.79	10.88	9.94	10.37

3.2.3 Productie einde proef

Begin augustus zijn de proeven afgerond: hieronder de productie op tot en met deze datum:

Aantal klasse 1 vruchten / m ²								
Bedrijf ras	B1	B2	B3	B4	B5	B6	B7	Gem.
OA / 35 – 301 RZ	83.5	77.3	77.6	81.8	86.1	77.5	88.2	81.7
OB / 35 – 302 RZ	91.2	82.0	89.2	88.3	101.5	88.7	100.6	91.7
OC / E 41.7278	87.9	68.2	70.2	74.3	85.8	68.3	87.4	77.4
OD / DRP 4983	82.0	70.1	70.0	76.5	80.6	65.9	72.5	73.9
OE	*	*	*	*	*	*	*	*
OF / O1029	95.4	89.5	90.4	93.6	107.6	90.3	94.3	94.5
OG / Boogie	100.0	94.3	90.9	93.8	104.2	86.7	90.9	94.4
Gem.	90.0	80.2	81.4	84.7	94.3	79.6	89.0	85.6

Gewicht klasse 1 vruchten (kg/m ²)								
Bedrijf ras	B1	B2	B3	B4	B5	B6	B7	Gem.
OA / 35 – 301 RZ	18.40	16.85	17.61	18.75	18.88	17.30	17.37	17.88
OB / 35 – 302 RZ	17.75	16.46	17.23	17.36	19.52	17.12	17.73	17.60
OC / E 41.7278	17.22	13.30	13.70	14.77	16.90	13.32	15.36	14.94
OD / DRP 4983	16.55	15.02	14.66	15.88	16.96	13.85	13.77	15.24
OE	*	*	*	*	*	*	*	*
OF / O1029	19.13	16.01	17.78	18.75	20.79	17.70	16.38	18.08
OG / Boogie	18.23	17.98	15.72	17.34	19.38	15.95	14.88	17.07
Gem.	17.88	15.94	16.12	17.14	18.74	15.87	15.91	16.80

Gemiddeld vruchtgewicht (gram)								
Bedrijf ras	B1	B2	B3	B4	B5	B6	B7	Gem.
OA / 35 – 301 RZ	220	218	227	229	219	223	197	219
OB / 35 – 302 RZ	195	201	193	196	192	193	176	192
OC / E 41.7278	196	195	195	199	197	195	176	193
OD / DRP 4983	202	214	209	208	210	210	190	206
OE	*	*	*	*	*	*	*	*
OF / O1029	201	179	196	200	193	196	174	191
OG / Boogie	182	191	173	185	186	184	164	181
Gem.	199	200	199	203	200	200	179	197

Gewicht klasse 2 vruchten (kg/m²)

bedrijf ras	B1	B2	B3	B4	B5	B6	B7	Gem.
OA / 35 – 301 RZ	0.51	0.55	0.00	0.83	1.48	0.71	0.16	0.61
OB / 35 – 302 RZ	0.54	0.49	0.00	0.81	1.41	1.01	0.09	0.62
OC / E 41.7278	0.45	0.64	0.00	0.81	1.25	1.13	0.12	0.63
OD / DRP 4983	0.32	1.16	0.00	0.52	1.61	0.59	0.07	0.61
OE	*	*	*	*	*	*	*	*
OF / O1029	0.42	0.36	0.00	0.95	1.89	1.42	0.19	0.75
OG / Boogie	0.33	0.79	0.00	0.69	1.08	0.46	0.11	0.49
Gem.	0.43	0.67	0.00	0.77	1.45	0.89	0.12	0.62

Gewicht klasse 1 & 2 vruchten (kg/m²)

bedrijf ras	B1	B2	B3	B4	B5	B6	B7	Gem.
OA / 35 – 301 RZ	18.91	17.40	17.61	19.58	20.36	18.01	17.52	18.48
OB / 35 – 302 RZ	18.30	16.95	17.23	18.16	20.93	18.12	17.82	18.22
OC / E 41.7278	17.66	13.94	13.70	15.57	18.15	14.45	15.47	15.56
OD / DRP 4983	16.88	16.18	14.66	16.40	18.57	14.44	13.83	15.85
OE	*	*	*	*	*	*	*	*
OF / O1029	19.56	16.37	17.78	19.69	22.68	19.11	16.57	18.82
OG / Boogie	18.56	18.77	15.72	18.03	20.46	16.39	14.98	17.56
Gem.	18.31	16.60	16.12	17.91	20.19	16.75	16.03	17.42

Percentage klasse 2 vruchten

bedrijf ras	B1	B2	B3	B4	B5	B6	B7	Gem.
OA / 35 – 301 RZ	2.7	3.1	0.0	4.3	7.2	4.0	0.9	3.2
OB / 35 – 302 RZ	3.0	2.8	0.0	4.5	6.7	5.5	0.5	3.3
OC / E 41.7278	2.4	4.5	0.0	5.2	6.9	7.7	0.8	3.9
OD / DRP 4983	1.9	7.2	0.0	3.1	8.7	4.1	0.5	3.6
OE	*	*	*	*	*	*	*	*
OF / O1029	2.2	2.2	0.0	4.8	8.2	7.4	1.1	3.7
OG / Boogie	1.8	4.2	0.0	3.8	5.3	2.8	0.7	2.6
Gem.	2.3	4.0	0.0	4.3	7.2	5.2	0.8	3.4

Gewicht neusrot en knopen (kg/m²)

bedrijf ras	B1	B2	B3	B4	B5	B6	B7	Gem.
OA / 35 – 301 RZ	0.00	0.00	0.00	0.23	0.00	0.44	0.00	0.10
OB / 35 – 302 RZ	0.04	0.01	0.00	0.18	0.00	0.28	0.22	0.10
OC / E 41.7278	0.00	0.00	0.00	0.34	0.01	0.33	0.20	0.13
OD / DRP 4983	0.00	0.00	0.00	0.11	0.02	0.04	0.00	0.02
OE	*	*	*	*	*	*	*	*
OF / O1029	0.03	0.00	0.00	0.14	0.00	0.47	0.03	0.09
OG / Boogie	0.00	0.00	0.00	0.07	0.02	0.04	0.01	0.02
Gem.	0.01	0.00	0.00	0.18	0.01	0.27	0.08	0.08

Totaal gewicht alle vruchten (kg/m²)

bedrijf ras	B1	B2	B3	B4	B5	B6	B7	Gem.
OA / 35 – 301 RZ	18.91	17.40	17.61	19.81	20.36	18.45	17.52	18.58
OB / 35 – 302 RZ	18.34	16.96	17.23	18.34	20.93	18.40	18.04	18.32
OC / E 41.7278	17.66	13.94	13.70	15.92	18.16	14.77	15.67	15.69
OD / DRP 4983	16.88	16.18	14.66	16.50	18.59	14.48	13.83	15.87
OE	*	*	*	*	*	*	*	*
OF / O1029	19.59	16.37	17.78	19.83	22.68	19.57	16.59	18.92
OG / Boogie	18.56	18.77	15.72	18.12	20.48	16.44	14.99	17.58
Gem.	18.32	16.60	16.12	18.09	20.20	17.02	16.11	17.49

3.2.4 Opmerkingen gemaakt tijdens oogst

Opmerkingen die tijdens de oogst zijn gemaakt door de proefnemers vanaf eerste oogst tot ± 11-08.

Ras	Opmerkingen
OA / 35 – 301 RZ	grof (24x), lange steel, goed (2x), mooi grof, erg grof, te grof (2x), zwaar (9x), 1 x zwelscheur, 1x oortje (2x), 1 knoop, 3 x vorm, zwelscheuren (6x), 6 x oor, kopscheuren (2x), 2x licht, 4x binnenrot, 4 x binnenrot (9 stuks), binnenrot (7x), 1 x binnenrot (7x), 13x rot, knoop (4x), 1x vorm, bonkerig, erg mooi (2x), mooi (17x), veel stuks, redelijk (2x), mooie kleur (3x), mooi grof, mooi zwaar, per stuk zwaar, erg zwaar, maatverschil (6x), oor, mooie vorm (4x), neusje (2x), watervlek, roffelige vruchten, groenkragen, slechte vorm, 1 x fusariumvrucht, steelrot, erg mooi, prima, grote paprika's, veel, weinig stuks
OB / 35 – 302 RZ	2 x rot, 22 x binnenrot (38 stuks), binnenrot (5x), 1 x binnenrot, een vrucht met binnenrot, 1 x kopscheur, één kopscheur, watervlekken, 8 x oor, 2x brandplek, mooi (10x), kleurt slecht, mat en dof, veel stuks (3x), kleurt goed door, matig, beetje rommelig, twee schapenkoppen, schapenkop, 1 knoop (2x), 1x neusrot, goed (6x), redelijk mooi (2x), goed (3x), redelijk, mooie paprika, mooie kleur (6x), veel stuks, kleur slecht, dof van kleur (3x), matig model, redelijk (3x), zwaar, grof (6x), streperig, iets dof van kleur, 2x neusrot, makkelijk soort, 1 x vorm, roffelig bij kelk, maatverschil, 4 x fusariumvruchten, neusje (9x), roffelige vruchten, knopen, mindere vorm, mooi uniform, niet uniform, 1 x oor, 1 tak met knopen
OC / E 41.7278	mindere vorm (2x), aardbeivorm, neusje (9x), watervlek (10x), 21 x binnenrot (49 stuks), 9 x binnenrot, binnenrot (15x), een vrucht met binnenrot, 3 x zwelscheuren, zwelscheurtje, zwelscheur 7 x, 9 x oor, knoop (6x), 1 schapenkop, 3x zwelscheuren (6 stuks), zwelscheuren (2x), één kopscheur, 3x kopscheur, 3x neusrot, 2 x mindere vorm, maatverschil, zonnebrand (3x), 15 x rot, goed (5x), mooi gewas, mooi model, wel mooi, kleur en model goed, weinig (3x), fletse kleur, grof (17x), felle kleur, bont, bonkerig (2x), mooie vorm, mooi (10x), erg mooi, goed, mooie kleur (3x), redelijk, brandplekje, beetje fijn, redelijk grof, zwaar (4x)
OD / DRP 4983	1 x oortje (3x), 1 x knoopplant, een vrucht met binnenrot (4x), 6x vorm, knoop, 1 x rot 8 x binnenrot (15 stuks), binnenrot(3x), 1 x steelrot (4 stuks), zwelscheuren, 3x steelrot, zwaar (3x), lange steel (10x), zwak, mooi (5x), zeer mooi, goed (2x), model matig, veel, mooie kleur (5x), grof (21x), zeer grof (4x), mooi grof, 1x fusarium, zwaar, holle kelken (4x), niet goed (3x), erg grof (3x), zwaar, mooi (6x), erg mooi, redelijk mooi, veel stuks (2x), matig model (2x), weinig (2x), goed (2x), maatverschil, 2 x oor, watervlek, oortje, relatief veel 2 lobbij, 1 x knoop, 1 x kopscheur, 1x brandplek, zwelscheuren (18x), kopscheur (7x), mooie vorm, neusje, watervlek(2x)
OE	maatverschil, binnenrot, puntig, roffelig bij kelk, lang en smal, binnenrot(3x) vorm (2x)

OF / 01029	2 x rot, 3 knopen, 2 binnenrot, 14x binnenrot (23 stuks), binnenrot, goed (7x), lange stelen, helder, matig model, veel stuks, mooi (15x), erg mooi, kleur goed, mooie kleur, bont, knoop (4x), 1 kopscheur, 3x vorm, zwelscheurtje(2x), 14x oor, maatverschil (3x), minder uniform, zonnebrand, watervlek (10x), 1x watervlek, neusje (11x), vrucht klem gezeten, maatverschil, zwelscheur (3x), mindere vorm (2x), zonneschade, neusje (5x), watervlek (6x), mooi grof, grof (4x), redelijk grof, bont (2x), goed, helder, dof, mooie vorm, mooi model (2x), mooi (2x), veel(2x), redelijk, model matig (2x), zwaar (3x), grof (11x), streperig
OG / Boogie	Zwelscheurtje (2x), 14 x oor, binnenrot (27x), kopscheur (1x), 1 knoop(2x), 1 binnenrot, vorm, mooie paprika (5x), mooi (6x), mooie vorm (2x), mooi model (3x), bont, model matig, model goed, veel stuks, stevig, mooie kleur (7x), prima (3x), goed (10x), kleine vruchten, matig model (2x), matig, veel stuks (2x), donkere kleur, beetje bont redelijk (2x), fel oranje, fijn (2x), 2 x rot, één kopscheur, 1 knoop, fijne maat, grove staartjes, zwelscheur, licht van gewicht (3x), maatverschil (2x), minder stevig, 1 x fusariumvrucht, mooie vorm, 3x 2 lobbige, watervlek

De proefnemers hebben op de oogstlijsten geturfd of vruchten in positieve of negatieve zin naar voren kwamen vanaf de eerste oogst tot ± 11 augustus.

Ras	kleu r +	kleu r -	stevi g +	stevi g -	zwe l +	zwe l -	vor m +	vor m -	binn en- rot -	glan s +	uni- form +	uni- form -
OA / 35 – 301 RZ	8	3	6	0	4	2	12	5	0	0	0	4
OB / 35 – 302 RZ	10	7	4	2	4	0	11	4	3	0	1	0
OC / E 41.7278	10	4	4	0	7	4	9	8	10	0	0	2
OD / DRP 4983	12	2	0	7	5	5	12	3	1	0	0	0
OE	0	1	0	0	0	0	0	2	0	0	0	0
OF / 01029	5	7	4	0	4	4	11	3	1	2	0	1
OG / Boogie	8	5	4	0	4	0	12	4	5	0	0	0

Kleur: - = licht, + = donker; stevig: - = zacht, + = stevig; zweel: - = erg veel, + = zeer weinig; vorm: - = lelijk, + = mooi; kop: - = erg veel; binnenrot: - = erg veel; glans: + = erg veel; uniform: - = weinig uniform, + = erg uniform.

3.3 Fusarium

Er zijn in de teelt van paprika op dit moment meerdere Fusariumsoorten die aantasting geven. Fusarium solani veroorzaakt stengelrot en uitwendig vruchtrot. Eén of enkele Fusariumsoorten "nieuw" voor de paprikateelt veroorzaken inwendig vruchtrot. Met name deze Fusariumsoorten zijn een gevaar voor de export omdat de aantasting in de naoogstfase pas duidelijk zichtbaar wordt. Bij verschillende proeven zijn waarnemingen uitgevoerd om te achterhalen of er een rasgevoeligheid speelt.

3.3.1 Fusarium vruchtrot

Op een aantal data zijn de paprika's van de rassenproef doorgesneden (na ongeveer een week bewaring) en inwendig beoordeeld op vruchtrot (Fusarium sp.). Bij vier beoordelingen zijn de vruchten op stevigheid beoordeeld.

bedrijf	B4	B4	B5	B3	B2	B6	B7	B1	B6	B7	Gem.
datum	09-07	27-07	28-07	30-07	03-08	03-08	09-08	17-08	19-08	19-08	
OA / 35 – 301 RZ	3.3	4.2	0.0	0.0	0.0	0.0	0.0	4.2	5.0	10.0	2.3
OB / 35 – 302 RZ	3.3	6.7	3.3	0.0	0.0	0.0	6.7	4.2	10.0	0.0	3.4
OC / E 41.7278	10.0	11.1	3.3	10.0	0.0	5.0	0.0	*	15.0	50.0	9.8
OD / DRP 4983	10.0	8.7	0.0	5.0	0.0	5.0	0.0	*	0.0	0.0	3.4
OE	0.0	*	*	0.0	*	25.0	*	*	5.0	0.0	6.0
OF / O1029	0.0	12.5	0.0	0.0	0.0	0.0	0.0	4.2	0.0	0.0	1.2
OG / Boogie	0.0	20.0	0.0	0.0	0.0	0.0	0.0	0.0	0.0	0.0	1.2
Gem.	3.8	10.9	1.4	2.1	0.3	5.0	1.5	4.9	5.0	8.6	3.9

Bedrijf	Stevigheid	Opmerkingen
OA / 35 – 301 RZ	6.8	Amper ouderdomsstippen, weinig ouderdomsstippen, ouderdomsstippen
OB / 35 – 302 RZ	6.8	Wat ouderdomsstippen, weinig ouderdomsstippen, ouderdomsstippen, 1 rot geen binnenrot
OC / E 41.7278	5.8	Erg veel ouderdomsstippen, veel ouderdomsstippen, ouderdomsstippen (2x), 1 rot geen binnenrot
OD / DRP 4983	6.3	Veel ouderdomsstippen (2x), ouderdomsstippen (2x), 2 vruchten met ouderdomsstippen, 1 rot geen binnenrot
OE	5.4	Extreem veel ouderdomsstippen, ouderdomsstippen (2x), erg veel ouderdomsstippen, 1 rot geen binnenrot
OF / O1029	6.2	Ouderdomsstippen (3x), 1 rot geen binnenrot (2x), erg veel ouderdomsstippen, weinig ouderdomsstippen
OG / Boogie	6.7	Geen ouderdomsstippen (2x), ouderdomsstippen (2x), 1 rot geen binnenrot

3.4 Lengtemetingen

Bij drie bedrijven is de lengte van de rassen gemeten (in centimeters).

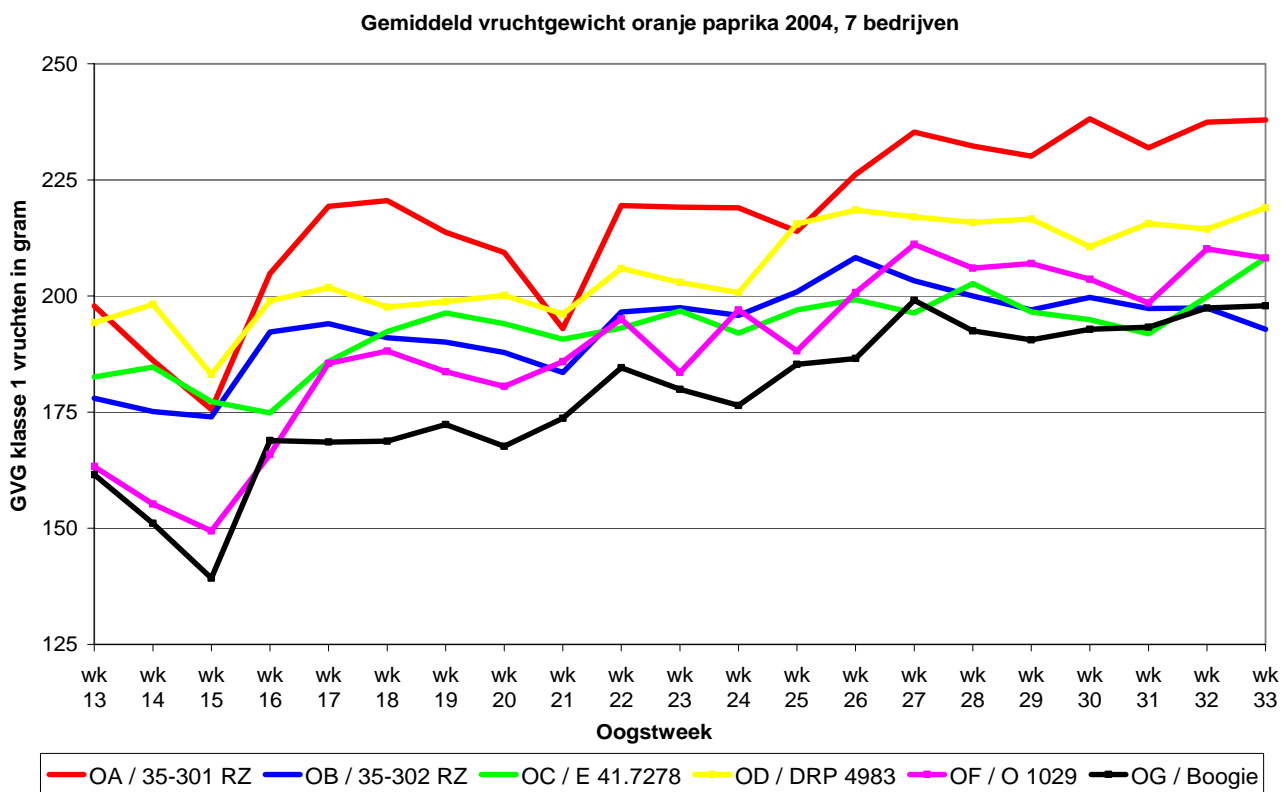
Gewaslengte (= bovenkant pot t/m kop)

bedrijf	B4	B6	B7	Gem.
datum	18-08	18-08	18-08	
OA / 35 – 301 RZ	278.5	282.7	284.8	282.0
OB / 35 – 302 RZ	264.7	270.4	275.2	270.1
OC / E 41.7278	257.3	255.4	264.4	259.0
OD / DRP 4983	273.3	270.4	281.2	275.0
OE	264.0	259.2	274.7	266.0
OF / O1029	286.1	298.5	297.7	294.1
OG / Boogie	269.7	280.3	274.9	275.0
Gem.	270.5	273.8	279.0	274.4

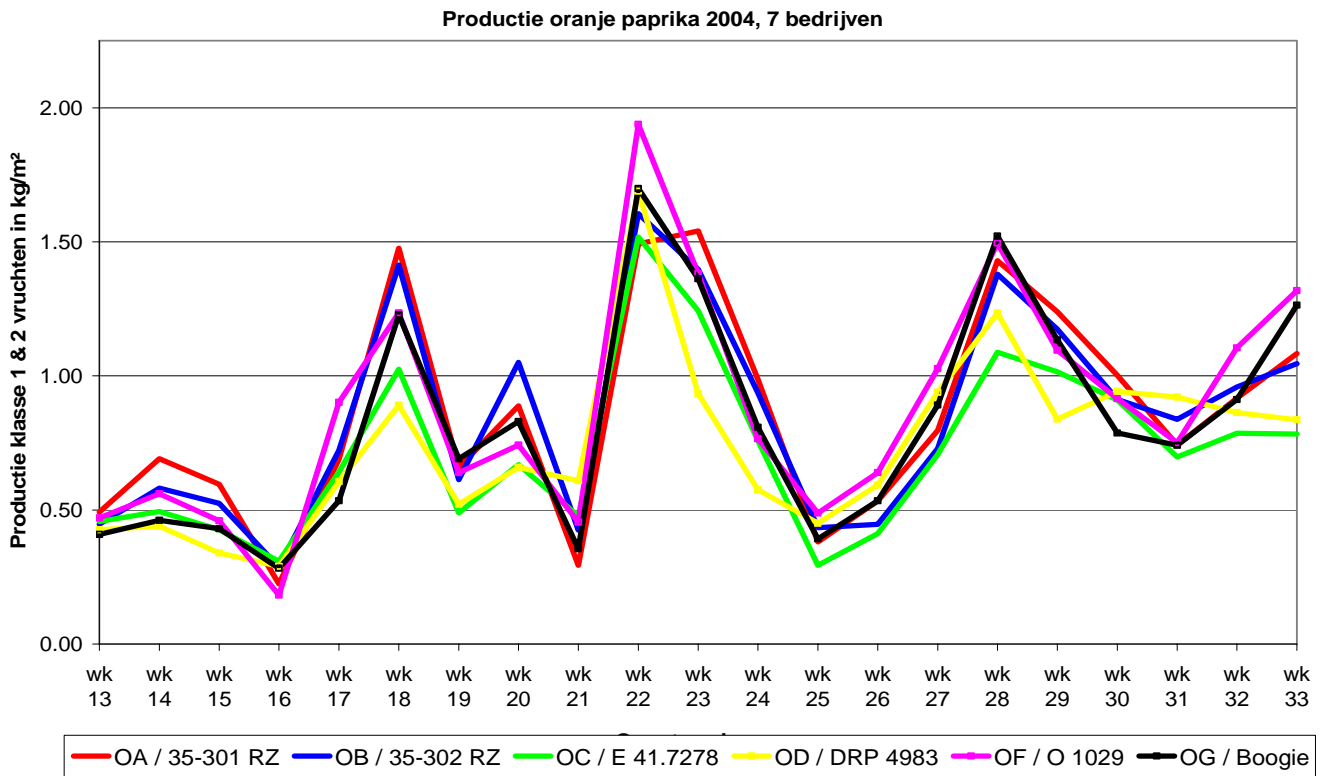
4 Productie grafisch weergegeven

Regelmaat in productie is een belangrijk aspect voor vruchtkwaliteit en een regelmatige arbeidsbehoefte. Deze eigenschappen zijn vaak duidelijker in grafieken af te lezen dan in tabellen.

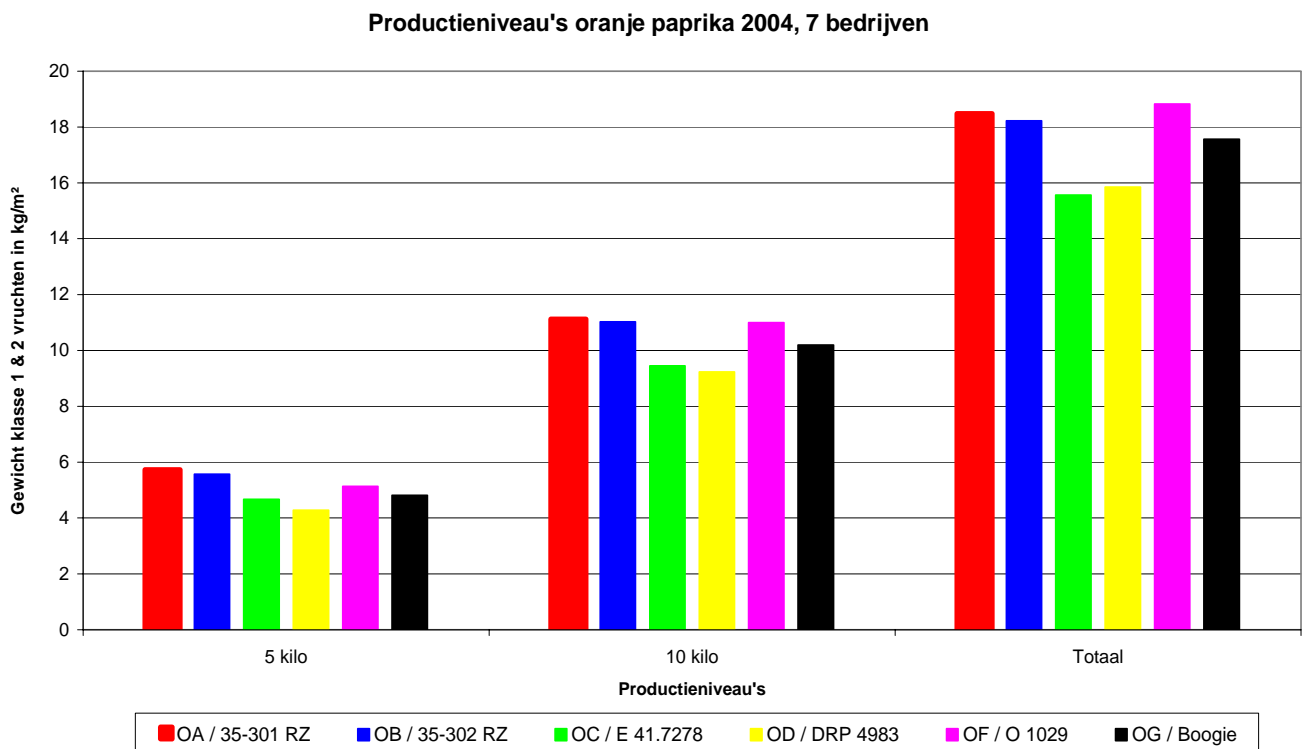
Daarom zijn in de volgende grafieken het gemiddeld vruchtgewicht (klasse 1) en de productiegegevens (klasse 1 & 2) en af te lezen. Hierbij zijn niet alle proefplaatsen meegenomen maar alleen de bedrijven die elke week in het weergegeven traject hebben geoogst. De grafieken zijn bedoeld als ondersteuning van de tabellen. De rasbeschrijving zoals ze in de vakbladen worden gepubliceerd, zijn gebaseerd op de cijfers uit de tabellen.



Onderstaande grafiek toont de productie van de proeven bij zeven bedrijven in het traject van week 13 t/m week 33.



Hieronder is de productie op drie tijdstippen weergegeven in staafdiagrammen.



5 Rasbeschrijvingen

De resultaten zoals weergegeven in de vorige hoofdstukken worden hieronder vertaald naar een beschrijving per ras. Deze beschrijvingen vormen de basis van de publicatie in het vakblad. De rasbeschrijvingen zijn opgesteld in overleg met de beoordelingscommissie.

Ras OA / 35 –301 RZ (Rijk Zwaan) heeft een vrij goede vruchtvorm. De vruchtkleur is soms wat licht, maar dat levert geen problemen op. De stevigheid is goed. Kopscheuren komen soms voor, maar zijn gezien de eindcijfers geen probleem. Watervlekken komen zelden voor. De gebruikswaardecijfers zijn vrij goed. De productie van dit, het grofste ras uit de serie is hoog. De hoeveelheid klasse 2 is niet groot. Binnenrot komt een enkele keer voor. Het gewas is lang. Het ras heeft Tm3 resistentie.

Ras OB / 35 – 302 RZ (Rijk Zwaan) krijgt op een enkele uitzondering na vrij goede vormcijfers. De kleur is donkerder dan de andere onderzochte rassen. De paprika's zijn goed stevig. Kopscheuren komen sporadisch voor, maar worden niet als hinderlijk ervaren. Watervlekken komen niet voor. De gebruikswaardecijfers zijn erg mooi. De productie bevindt zich op een vrij hoog niveau. De hoeveelheid klasse 2 is niet al te hoog. Binnenrot komt wel eens voor. De lengte van gewas zit onder het proefgemiddelde.

Ras OC / E 41.7278 (Enza) heeft vroeg een matige vruchtvorm, in de zomer is de vorm redelijk. Het ras is in de loop van het seizoen wat lichter van kleur. De stevigheid van de vruchten valt niet mee. In het begin van de teelt is de gevoeligheid voor kopscheuren wat groter dan verder in de teelt. Watervlekken worden wel eens waargenomen. De score van de gebruikswaardecijfers is niet al te hoog. Na een week bewaren bleek het ras het meeste binnenrot en de zachtste vruchten te hebben. De productie valt tegen en er is wat meer klasse 2. Het gewas is het kortste van de onderzochte rassen. Het ras heeft resistentie tot en met Tm 3.

Ras OD / DRP 4983 (De Ruiter) heeft eerst niet al te hoge vormcijfers, later zijn de cijfers beter. Ook de kleur is op een uitzondering na vrij goed. De stevigheid is door de bank genomen vrij goed. In de zomer komen wel kopscheuren voor. De vruchten zijn nogal gevoelig voor watervlekken. De gebruikswaardecijfers zijn aan de lage kant. Qua productie is dit vrij grove ras één van de mindere. Binnenrot komt wel eens voor en na een week zijn de vruchten wat zachter. De gewaslengte is gelijk aan die van het vergelijkingsras.

Ras OE: vanwege onzuiver zaad zijn aan dit ras, in overleg met de inzender geen waarnemingen uitgevoerd.

Ras OF O 1029 (S&G) heeft vrij goede tot goede vormcijfers. Eerst ligt het kleurcijfer rond het gemiddelde, later is de kleur wat lichter. De stevigheid is op een enkel incident na, vrij goed. Er is weinig gevoeligheid kopscheuren. Het ras is niet helemaal vrij van watervlekken. De gebruikswaardecijfers zijn vrij goed tot redelijk. Binnenrot is bij een gering aantal vruchten waargenomen, de vruchten zijn na een week bewaring wat zachter. De productie is prima. Het gewas is erg lang.

Ras OG / Boogie (Rijk Zwaan) heeft in het begin een wat tegenvallende vruchtvorm, later is de vorm goed. De vruchtkleur is vrij goed. Hetzelfde geldt voor de stevigheid. Kopscheuren hebben geen vat op dit ras. De gevoeligheid voor watervlekken is zeer gering. Vroeg in het seizoen is het gebruikswaardecijfer wisselend, later is dit cijfer vrij goed. De gevoeligheid voor binnenrot is niet groot. De productie van de in gewicht fijnste vruchten is vrij goed. De hoeveelheid klasse 2 is laag. Het gewas is redelijk lang.