



Gebruikswaardeonderzoek paprika

Stookteelt 2002 - geel geogst

L. Hogendonk, P. Steenbergen, E. Rijpsma

© 2002 Wageningen, Praktijkonderzoek Plant & Omgeving B.V.

Alle rechten voorbehouden. Niets uit deze uitgave mag worden veelevoudigd, opgeslagen in een geautomatiseerd gegevensbestand, of openbaar gemaakt, in enige vorm of op enige wijze, hetzij elektronisch, mechanisch, door fotokopieën, opnamen of enige andere manier zonder voorafgaande schriftelijke toestemming van Praktijkonderzoek Plant & Omgeving.

Praktijkonderzoek Plant & Omgeving is niet aansprakelijk voor eventuele schadelijke gevolgen die kunnen ontstaan bij gebruik van gegevens uit deze uitgave.

Aan het Gebruikswaardeonderzoek is een financiële bijdrage verleend door de veredelingsbedrijven middels inschrijfgelden voor de verschillende rassen.

Praktijkonderzoek Plant & Omgeving

Sector Glastuinbouw

Adres : Kruisbroekweg 5, Naaldwijk
: Postbus 8, 2670 AA Naaldwijk
Tel. : 0174 – 63 67 00
Fax : 0174 – 63 68 35
E-mail : info@ppo.dlo.nl
Internet : <http://www.ppo.dlo.nl>

Inhoudsopgave

pagina

1	INLEIDING	5
1.1	DOEL	5
1.2	PROGRAMMA GEBRUIKSWAARDEONDERZOEK GLASGROENTEN.....	5
1.3	SAMENSTELLING RASSENERIES	5
1.4	OPZET ONDERZOEK.....	5
2	PROEFOPZET	7
2.1	PROEFGEGEVENS.....	7
2.2	OPGENOMEN RASSEN EN HERKOMSTEN	8
3	RESULTATEN	9
3.1	BEOORDELINGEN	9
3.1.1	Beoordelingen in cijfers – vroeg.....	10
3.1.2	Opmerkingen bij de beoordelingen – vroeg	12
3.1.3	Beoordelingen in cijfers – laat.....	13
3.1.4	Opmerkingen bij de beoordelingen – laat	15
3.1.5	Beoordelingen in cijfers van het gewas	16
3.1.6	Opmerkingen bij de beoordelingen van het gewas	16
3.2	PRODUCTIE.....	17
3.2.1	Productie rond 5.0 kg/m ²	17
3.2.2	Productie rond 10.0 kg/m ²	22
3.2.3	Productie einde proef.....	27
3.2.4	Opmerkingen gemaakt tijdens oogst	32
3.3	FUSARIUM.....	33
3.3.1	Fusarium solani.....	33
3.3.2	Fusarium vruchtrot.....	34
3.4	HOUDBAARHEID.....	35
3.4.1	Resultaten houdbaarheid	35
3.4.2	Opmerkingen gemaakt tijdens houdbaarheid	35
3.5	SMAAKONDERZOEK	36
3.5.1	Resultaten smaakonderzoek	36
3.5.2	Opmerkingen gemaakt tijdens smaakonderzoek.....	37
3.6	LENGTEMETINGEN.....	38
4	PRODUCTIE GRAFISCH WEERGEGEVEN	39
5	RASBESCHRIJVINGEN	42

Voorwoord

In dit rapport vindt u de uitgewerkte resultaten van het gebruikswaardeonderzoek gele paprika stookteelt 2002, uitgevoerd door het Praktijkonderzoek Plant & Omgeving te Naaldwijk. In hoofdstuk 2 worden de opzet en de werkwijze van dit onderzoek toegelicht. In hoofdstuk 3 worden de resultaten van achtereenvolgens de product- en gewasbeoordelingen, de productiewaarnemingen en het houdbaarheidsonderzoek weergegeven. De grafische weergave van de productie staat in hoofdstuk 4 en in hoofdstuk 5 staan de rasomschrijvingen vermeld zoals goedgekeurd door de beoordelingscommissie en gepubliceerd in de vakbladen.

1 Inleiding

1.1 Doel

Het gebruikswaardeonderzoek glasgroenten wil de teler steunen in de keuze van zijn rassen door het vergaren en presenteren van resultaten, verkregen uit objectief en betrouwbaar onderzoek dat in samenwerking met telers en veredelaars wordt uitgevoerd.

1.2 Programma gebruikswaardeonderzoek glasgroenten

Het gebruikswaardeonderzoek glasgroenten vindt plaats in opdracht van telers, die via de gewascommissies van LTO Groeiservice hun onderzoekswensen kenbaar maken. Het rassenonderzoek vindt plaats indien de gewascommissie het hoge prioriteit geeft.

Het programma wordt jaarlijks vastgesteld op basis van de onderzoekswensen vanuit de commissies, het rassenaanbod bij de veredelingsbedrijven en het door het Productschap Tuinbouw (PT) beschikbaar gestelde budget. De Begeleidingscommissie Gebruikswaardeonderzoek Glasgroenten (BGG) adviseert het Praktijkonderzoek Plant & Omgeving m.b.t. de inhoud en uitvoering van het gebruikswaardeonderzoek. In deze commissie zijn telers (namens LTO Groeiservice), Plantum NL (voorheen o.a. de NVZP en NVP), Naktuinbouw (Nederlandse Algemene Kwaliteitsdienst Tuinbouw), de DPA (Dutch Produce Association), het PT en het Praktijkonderzoek Plant & Omgeving vertegenwoordigd.

1.3 Samenstelling rassenseries

Nadat het programma voor het gebruikswaardeonderzoek is vastgesteld worden de veredelingsbedrijven aangeschreven met het verzoek rassen in te zenden voor de verschillende gewassen. Aan het eind van het voorafgaande teeltseizoen is in de beoordelingscommissies vastgelegd welke standaardrassen (bekende rassen als vergelijkingsras in het onderzoek) voor de verschillende teelten in de series worden opgenomen. Elk veredelingsbedrijf ontvangt een aanmeldingsformulier waarop het standaardras wordt vermeld. Op dit formulier dienen de inzenders een aantal vragen m.b.t. de in te zenden rassen te beantwoorden, zodat vooraf een redelijk beeld van de inzendingen bestaat. Als alle formulieren zijn ingezonden wordt door telers (namens LTO Groeiservice) bekeken of alle rassen voldoende niveau hebben om tot het onderzoek toegelaten te worden. Elk veredelingsbedrijf mag maximaal twee rassen inzenden, zodat de series meestal binnen de perken blijven. Voor deelname aan het gebruikswaardeonderzoek zijn veredelingsbedrijven inschrijfgeld verschuldigd.

1.4 Opzet onderzoek

Het onderzoek vindt plaats op gemiddeld acht praktijkbedrijven per type of teeltperiode, waardoor de rassen onder representatieve omstandigheden worden getoetst. Om standplaatseffecten op de bedrijven zo veel mogelijk uit te sluiten, worden alle proeven tenminste in twee herhalingen opgezet. Deze werkwijze garandeert dat de resultaten op een verantwoorde en betrouwbare manier worden verzameld.

In de proeven zijn het de proefnemers (telers) die de productiegegevens verzamelen op door het Praktijkonderzoek Plant & Omgeving beschikbaar gestelde oogstformulieren, waarbij de oogstfrequentie en de indeling van het product in kwaliteitsklassen op dezelfde manier gebeuren als op de bedrijven gangbaar is. Excursiegroepen voeren met regelmaat gewasbeoordelingen uitgevoerd, zodat een beeld ontstaat van de gewaskenmerken zoals groeikracht en arbeidsvriendelijkheid.

Het Praktijkonderzoek Plant & Omgeving organiseert productbeoordelingen. Hiertoe wordt van verschillende bedrijven product gehaald en op het Praktijkonderzoek Plant & Omgeving tentoongesteld. Een beoordelingscommissie bestaande uit tuinders, veredelaars, voorlichters, afzetorganisaties en onderzoekers beoordeelt het product op verschillende gewasspecifieke uiterlijke kenmerken.

Op verschillende momenten in het seizoen wordt houdbaarheidsonderzoek uitgevoerd aan product afkomstig van verschillende proefbedrijven. Het houdbaarheidsonderzoek vindt plaats op het Praktijkonderzoek Plant & Omgeving in speciaal daarvoor ingerichte ruimten. In deze ruimten wordt het product onder geconditioneerde omstandigheden bewaard. Drie maal per week wordt er beoordeeld op verschillende productspecifieke kenmerken.

Voor tomaat en paprika geldt dat er een aantal malen per seizoen smaakonderzoek wordt uitgevoerd door een panel bestaande uit 35 personen.

De gegevens worden door het Praktijkonderzoek Plant & Omgeving vastgelegd in een conceptrapport en een voorstel voor rasbeschrijvingen die als basis voor een publicatie dienen. Beide worden met de beoordelingscommissie besproken en eventueel gecorrigeerd. De rasbeschrijvingen worden vervolgens ter goedkeuring voorgelegd aan de deelnemende veredelingsbedrijven. Bij eventuele bezwaren wordt de commissie nogmaals geraadpleegd. Als de rasbeschrijvingen definitief zijn wordt een artikel gepubliceerd in de vakbladen. Veredelingsbedrijven hebben de mogelijkheid om hun ras(sen) terug te trekken voor het handelsverkeer, zodat er over deze rassen geen publicatie volgt.

2 Proefopzet

Voor de stookteelt van 2001/2002 werden zes nieuwe rassen op hun gebruikswaarde voor de praktijk getoetst. Fiësta werd als vergelijkingsras aan de serie toegevoegd. De proeven lagen in tweevoud op acht praktijkbedrijven.

2.1 Proefgegevens

Bedrijf	Afkorting	Teeltsysteem	Aantal planten per m ²	Zaaidatum	Plantdatum	Substraat
Bedrijf 1	B1	2 stengels	3.3	18 – 10	04 – 12	steenwol
Bedrijf 2	B2	3 stengels	2.23	23 – 10	05 – 12	steenwol
Bedrijf 3	B3	2 stengels	3.25	17 – 10	14 – 11	steenwol
Bedrijf 4	B4	2 stengels	3.3	26 – 10	05 – 12	steenwol
Bedrijf 5	B5	2 stengels	3.2	22 – 10	16 – 11	steenwol
Bedrijf 6	B6	4 stengel V-systeem	1.75	06 – 11	24 – 12	steenwol
Bedrijf 7	B7	3 stengels	2.4	19 – 10	04 – 12	steenwol
Bedrijf 8	B8	3 stengels	2.25	20 – 10	05 – 12	steenwol

Bedrijf	datum 1 ^e oogst	datum laatste oogst proef	Aantal malen geoogst	Eigen ras	In proef toegevoegd ras
B1	27 – 03	14 – 08	21	Bossanova	Bossanova
B2	22 – 03	12 – 08	21	Fiësta	-
B3	19 – 03	08 – 08	21	Fiësta	-
B4	25 – 03	14 – 08	21	Fiësta	-
B5	19 – 03	13 – 08	23	Fiësta	-
B6	26 – 03	14 – 08	19	Fiësta, Derby	-
B7	21 – 03	06 – 08	25	Bossanova	-
B8	20 – 03	12 – 08	21	Fiësta	-

2.2 Opgenomen rassen en herkomsten

Code	Resistenties	Ras	Herkomst
YA	Tm 0,1,2	Y 1075	Syngenta
YB	Tm 0,1,2	DRP 4276	De Ruiters
YC	Tm 0,1,2	DRP 4290 / Derby	De Ruiters
YD	Tm 0,1,2	35-201 RZ	Rijk Zwaan
YE	Tm 0,1,2,3	teruggetrokken door de inzender	
YF	Tm 0,1,2,3	BS 6343	Bruinsma
Vergelijkingsras:			
YG	Tm 0,1,2	Fiësta	Enza

3 Resultaten

3.1 Beoordelingen

De beoordelingen zijn uitgevoerd door vertegenwoordigers van de deelnemende zaadbedrijven, de telers, de gewasonderzoeker van het Praktijkonderzoek Plant & Omgeving, de voorlichtingsdienst, medewerkers van The Greenery International en medewerkers van het gebruikswaardeonderzoek.

Bij de beoordelingen werden er cijfers gegeven voor de vruchteigenschappen:

- vorm
- kleur
- stevigheid
- zwelscheuren
- kopscheuren
- watervlekken
- gebruikswaarde

De cijfers werden gemotiveerd door opmerkingen (zie 3.1.2 en 3.1.4).

Toelichting bij de tabellen

Cijfers:	vorm	4 = slecht	9 = zeer goed
	kleur	4 = te donker	9 = bleek
	stevigheid	4 = zacht	9 = zeer stevig
	zwelscheuren	4 = veel	9 = geen
	kopscheuren	4 = veel	9 = geen
	watervlekken	4 = veel	9 = geen
	gebruikswaarde	4 = slecht	9 = zeer goed

gem. = gemiddelde

Om tot gemiddelden te komen zijn ontbrekende waarden met behulp van Genstat ingeschat. Bij de beoordelingstabellen zijn de beoordelingen op datum gerangschikt. De toevoeging "c" aan de proefplaatsafkorting geeft aan dat de beoordeling door de commissie is uitgevoerd.

3.1.1 Beoordelingen in cijfers – vroeg

De beoordelingen vonden plaats op 25-03 bij B7 en B8, op 10-04 bij B3 en op 23-05 bij B1 en B2.

Vruchtvorm						
bedrijf	B7	B8	B3	B1c	B2c	Gem.
ras						
YA / 1075	7.5	6.8	5.2	5.4	5.5	6.1
YB / DRP 4276	7.2	6.5	6.0	7.0	7.1	6.7
YC / Derby	7.4	7.4	5.6	6.8	7.2	6.9
YD / 35-201 RZ	7.2	7.6	4.7	6.2	7.0	6.5
YE	7.2	8.0	6.7	6.7	6.2	7.0
YF / BS 6343	7.1	7.4	7.5	6.4	5.9	6.9
YG / Fiësta	7.2	7.7	6.5	6.2	6.7	6.8
Gem.	7.3	7.4	6.0	6.4	6.5	6.7

Vruchtkleur						
bedrijf	B7	B8	B3	B1c	B2c	Gem.
ras						
YA / 1075	7.4	7.2	7.2	7.0	7.4	7.2
YB / DRP 4276	7.3	7.1	6.4	6.9	7.3	7.0
YC / Derby	7.3	7.2	7.3	7.6	7.2	7.3
YD / 35-201 RZ	7.5	7.5	7.4	6.4	6.8	7.1
YE	7.5	7.3	7.7	6.0	6.0	6.9
YF / BS 6343	6.8	6.7	7.2	5.2	5.3	6.2
YG / Fiësta	7.6	7.5	6.6	7.0	7.2	7.2
Gem.	7.4	7.2	7.1	6.6	6.7	7.0

Stevigheid						
bedrijf	B7	B8	B3	B1c	B2c	Gem.
ras						
YA / 1075	8.1	8.1	7.7	6.7	6.7	7.5
YB / DRP 4276	7.8	8.0	7.7	7.2	7.5	7.6
YC / Derby	8.0	8.3	7.9	7.4	7.5	7.8
YD / 35-201 RZ	8.3	8.3	8.1	7.2	7.4	7.8
YE	7.8	8.0	8.0	7.2	7.3	7.7
YF / BS 6343	7.7	7.8	7.0	6.5	6.8	7.2
YG / Fiësta	7.9	8.1	7.8	7.2	7.0	7.6
Gem.	8.0	8.1	7.7	7.1	7.2	7.6

Zwelscheuren

bedrijf	B7	B8	B3	B1c	B2c	Gem.
ras						
YA / 1075	8.5	*	8.8	8.4	*	8.6
YB / DRP 4276	8.2	*	8.5	8.1	*	8.3
YC / Derby	6.5	*	8.7	8.3	*	7.8
YD / 35-201 RZ	8.5	*	8.8	8.3	*	8.5
YE	7.2	*	8.6	8.4	*	8.1
YF / BS 6343	8.1	*	8.8	8.1	*	8.3
YG / Fiësta	7.3	*	8.5	8.0	*	8.0
Gem.	7.7	*	8.7	8.2	*	8.2

Kopscheuren

bedrijf	B7	B8	B3	B1c	B2c	Gem.
ras						
YA / 1075	8.5	*	*	8.4	*	8.5
YB / DRP 4276	8.5	*	*	8.1	*	8.3
YC / Derby	8.4	*	*	8.3	*	8.3
YD / 35-201 RZ	8.5	*	*	8.3	*	8.4
YE	8.5	*	*	8.1	*	8.3
YF / BS 6343	8.5	*	*	8.0	*	8.2
YG / Fiësta	8.4	*	*	8.3	*	8.4
Gem.	8.5	*	*	8.2	*	8.3

Watervlekken

bedrijf	B7	B8	B3	B1c	B2c	Gem.
ras						
YA / 1075	*	*	*	8.5	*	8.5
YB / DRP 4276	*	*	*	8.3	*	8.3
YC / Derby	*	*	*	8.5	*	8.5
YD / 35-201 RZ	*	*	*	8.0	*	8.0
YE	*	*	*	8.0	*	8.0
YF / BS 6343	*	*	*	8.3	*	8.3
YG / Fiësta	*	*	*	8.5	*	8.5
Gem.	*	*	*	8.3	*	8.3

Gebruikswaarde vrucht

bedrijf ras	B7	B8	B3	B1c	B2c	Gem.
YA / 1075	8.3	8.0	5.8	5.6	5.5	6.6
YB / DRP 4276	7.8	7.2	6.4	7.0	7.2	7.1
YC / Derby	7.9	7.9	6.4	6.7	7.2	7.3
YD / 35-201 RZ	8.1	7.9	6.3	6.2	7.2	7.1
YE	7.7	7.9	7.5	6.2	6.2	7.1
YF / BS 6343	7.5	7.4	7.0	5.4	5.4	6.6
YG / Fiësta	8.2	8.3	6.7	6.5	6.6	7.2
Gem.	7.9	7.8	6.6	6.3	6.5	7.0

3.1.2 Opmerkingen bij de beoordelingen – vroeg

De opmerkingen die tijdens de beoordelingen vroeg zijn gemaakt staan in onderstaande tabel vermeld.

Ras	Opmerkingen
YA / 1075	lange vrucht (5x), te lange vruchten (2x), puntig (3x), diep vruchteinde, taps (2x), oortje, groen, lange stelen, roffelig (2x), ingedeukte kont, trage doorkleuring
YB / DRP 4276	staartjes (6x), staartwonden (2x), korte stelen (2x), bont, iets trage doorkleuring (2x), grof, fijn, fijner, mooi, te zacht, ongelijke kleuren op vrucht, iets geribd
YC / Derby	grof (4x), doorkleuring wat traag (4x), binnengroei, groene kop, iets donkere schouder, mooie grove doos, vorm mooi
YD / 35-201 RZ	lange stelen (3x), 1 oor, 1 rotte, ingedeukte kont, donkere doorkleur, iets trage doorkleuring, gleuvig, wat lange vrucht (2x), soms korte vruchten
YE	fijn (5x), staartjes (2x), trage doorkleuring, doorkleuring, onregelmatig, puntig, rommelig, vruchtbeschadiging onderkant
YF / BS 6343	wat oranje (4x), oranje (3x), fijn (2x), te fijn, rot kontje (2x), puntig, donker, staartje, vruchtbeschadiging onderkant
YG / Fiësta	puntig (3x), taps, fijne vrucht (4x), doorkleuring wat traag, slechte doorkleuring, wat donker geel, variabel (2x), lange vruchten, staartjes

3.1.3 Beoordelingen in cijfers – laat

De beoordelingen vonden plaats op 24-06 bij B2 en B8, op 26-06 bij B3 en B5, op 10-07 bij B4 en B5, op 08-08 bij B3 en B5, op 12-08 bij B2 en B8, op 14-08 bij B1 en op 15-08 bij B7 en B8.

Vruchtvorm

bedrijf ras	B2	B8	B3c	B5c	B4	B5	B3	B5	B2	B8	B1	B7c	B8c	Gem.
YA / 1075	7.1	6.6	5.7	6.7	5.8	6.7	5.9	6.2	6.2	6.2	5.9	6.0	5.7	6.2
YB / DRP 4276	7.8	7.8	7.0	7.3	6.2	7.3	7.0	7.4	7.4	6.6	5.8	6.9	7.0	7.0
YC / Derby	7.3	8.0	7.1	6.4	6.9	6.4	7.0	6.9	6.5	7.5	6.6	7.0	6.7	7.0
YD / 35-201 RZ	6.3	7.9	7.3	6.5	7.6	6.5	7.3	6.3	6.6	7.5	6.2	6.5	6.8	6.9
YE	5.8	6.5	6.0	7.0	7.2	7.0	6.4	6.3	6.4	6.6	6.2	6.3	6.4	6.5
YF / BS 6343	6.7	7.1	6.2	6.3	6.8	6.3	6.6	6.0	6.2	6.5	5.8	5.7	6.7	6.4
YG / Fiësta	6.8	7.6	6.2	6.9	7.0	6.9	6.7	6.9	7.3	7.2	6.7	5.9	7.0	6.9
Gem.	6.8	7.4	6.5	6.8	6.8	6.8	6.7	6.6	6.7	6.9	6.2	6.3	6.6	6.7

Vruchtkleur

bedrijf ras	B2	B8	B3c	B5c	B4	B5	B3	B5	B2	B8	B1	B7c	B8c	Gem.
YA / 1075	7.8	7.3	6.5	6.8	6.4	6.8	6.6	6.4	6.3	6.2	6.2	6.5	6.7	6.7
YB / DRP 4276	8.0	7.5	6.7	7.0	6.0	7.0	6.9	7.0	7.7	7.0	6.8	6.7	7.2	7.0
YC / Derby	7.4	8.4	7.0	6.8	6.4	6.8	7.0	6.6	6.7	7.3	6.7	7.4	7.0	7.0
YD / 35-201 RZ	7.5	7.7	7.2	6.7	7.2	6.7	7.2	6.7	6.8	7.2	6.2	7.1	7.2	7.0
YE	5.9	7.1	5.8	6.6	6.2	6.6	6.3	6.4	6.0	6.0	6.5	6.2	6.3	6.3
YF / BS 6343	6.3	5.3	5.4	6.3	5.0	6.3	5.7	5.9	6.3	5.3	5.8	6.0	6.0	5.8
YG / Fiësta	7.5	8.4	6.9	6.8	7.0	6.8	7.2	7.0	7.2	7.5	6.8	7.1	7.4	7.2
Gem.	7.2	7.4	6.5	6.7	6.3	6.7	6.7	6.6	6.7	6.7	6.4	6.7	6.8	6.7

Stevigheid

bedrijf ras	B2	B8	B3c	B5c	B4	B5	B3	B5	B2	B8	B1	B7c	B8c	Gem.
YA / 1075	7.7	7.4	6.7	6.9	5.8	6.9	7.1	6.7	7.2	6.5	7.0	6.6	5.4	6.8
YB / DRP 4276	8.3	8.2	7.5	7.2	7.2	7.2	8.0	7.4	8.6	7.6	6.7	6.8	7.3	7.5
YC / Derby	8.1	8.2	7.5	7.0	7.2	7.0	8.0	7.2	8.0	7.7	7.1	7.7	7.2	7.5
YD / 35-201 RZ	8.2	8.5	7.7	7.2	7.7	7.2	8.1	7.8	8.0	7.7	7.1	7.3	7.2	7.7
YE	7.7	8.1	7.0	6.9	7.3	6.9	8.0	7.2	7.8	7.5	7.3	7.0	7.0	7.4
YF / BS 6343	7.1	7.2	5.5	6.3	5.7	6.3	7.3	6.7	7.2	7.2	6.5	5.7	5.8	6.5
YG / Fiësta	7.8	8.2	7.2	7.2	7.1	7.2	7.8	7.3	7.7	7.7	7.2	7.0	6.7	7.4
Gem.	7.8	7.9	7.0	7.0	6.9	7.0	7.8	7.2	7.8	7.4	7.0	6.9	6.7	7.2

Zwelscheuren

bedrijf ras	B2	B8	B3c	B5c	B4	B5	B3	B5	B2	B8	B1	B7c	B8c	Gem.
YA / 1075	8.6	8.0	7.8	8.4	7.6	8.4	8.3	8.3	8.6	*	*	8.0	8.0	8.2
YB / DRP 4276	8.3	8.5	8.1	8.3	7.7	8.3	8.3	8.2	8.9	*	*	8.2	8.5	8.3
YC / Derby	6.9	8.0	8.0	7.6	7.5	7.6	8.1	8.3	8.5	*	*	6.9	7.8	7.7
YD / 35-201 RZ	8.6	8.9	8.1	8.5	7.7	8.5	8.4	8.3	8.3	*	*	8.3	8.3	8.4
YE	7.1	7.8	6.8	8.3	7.7	8.3	8.3	8.3	8.1	*	*	7.6	7.8	7.8
YF / BS 6343	7.8	8.2	8.0	8.5	6.9	8.5	8.1	8.3	8.5	*	*	7.4	8.0	8.0
YG / Fiësta	8.1	8.5	7.8	8.5	7.5	8.5	8.4	7.9	8.6	*	*	6.2	7.0	7.9
Gem.	7.9	8.3	7.8	8.3	7.5	8.3	8.2	8.2	8.5	*	*	7.5	7.9	8.0

Kopscheuren

bedrijf ras	B2	B8	B3c	B5c	B4	B5	B3	B5	B2	B8	B1	B7c	B8c	Gem.
YA / 1075	8.4	8.3	7.9	*	7.6	8.5	7.9	7.8	8.6	*	*	8.7	8.5	8.2
YB / DRP 4276	8.4	8.3	8.1	*	7.6	7.5	6.7	7.6	8.9	*	*	8.5	8.5	8.0
YC / Derby	5.4	8.0	6.6	*	7.5	8.3	6.0	5.7	8.8	*	*	8.7	8.5	7.3
YD / 35-201 RZ	8.6	8.8	8.1	*	7.7	8.5	8.4	8.1	8.6	*	*	8.7	8.8	8.4
YE	7.3	8.3	6.5	*	7.7	8.0	7.5	7.0	8.1	*	*	8.8	7.5	7.7
YF / BS 6343	6.4	8.2	8.0	*	7.1	8.4	4.6	6.2	8.5	*	*	8.3	8.2	7.4
YG / Fiësta	8.1	8.7	7.5	*	7.6	8.0	7.2	6.6	8.6	*	*	8.6	8.5	7.9
Gem.	7.5	8.3	7.5	*	7.5	8.2	6.9	7.0	8.6	*	*	8.6	8.3	7.9

Watervlekken

bedrijf ras	B2	B8	B3c	B5c	B4	B5	B3	B5	B2	B8	B1	B7c	B8c	Gem.
YA / 1075	8.0	8.0	7.6	*	7.4	*	8.2	7.7	8.5	*	*	*	*	7.9
YB / DRP 4276	8.4	8.1	8.0	*	7.6	*	8.3	8.4	8.9	*	*	*	*	8.2
YC / Derby	7.1	8.7	7.8	*	7.5	*	7.8	8.0	8.8	*	*	*	*	7.9
YD / 35-201 RZ	8.5	8.9	8.0	*	7.7	*	8.5	8.4	8.5	*	*	*	*	8.4
YE	7.6	8.0	7.4	*	7.7	*	8.5	8.2	8.4	*	*	*	*	8.0
YF / BS 6343	7.8	7.8	7.9	*	7.3	*	7.8	7.8	8.1	*	*	*	*	7.8
YG / Fiësta	8.4	8.7	7.9	*	7.7	*	8.4	8.0	8.5	*	*	*	*	8.2
Gem.	8.0	8.3	7.8	*	7.5	*	8.2	8.0	8.5	*	*	*	*	8.1

Gebruikswaarde vrucht

bedrijf ras	B2	B8	B3c	B5c	B4	B5	B3	B5	B2	B8	B1	B7c	B8c	Gem.
YA / 1075	7.6	6.3	5.9	6.7	6.0	6.7	6.3	6.2	6.4	6.5	6.2	6.2	5.5	6.3
YB / DRP 4276	8.0	7.2	7.0	7.0	6.2	7.0	7.0	7.3	7.7	6.7	6.0	6.7	7.1	7.0
YC / Derby	5.9	7.7	6.5	6.5	6.7	6.5	6.8	7.0	6.0	7.5	6.5	6.8	6.8	6.7
YD / 35-201 RZ	7.5	8.0	7.5	6.5	7.3	6.5	7.6	7.2	6.7	7.7	6.5	6.7	7.0	7.1
YE	5.7	6.0	6.0	6.9	6.9	6.9	6.6	6.8	6.4	7.0	6.9	6.0	6.2	6.5
YF / BS 6343	6.3	6.1	6.0	6.2	5.7	6.2	5.8	5.7	6.2	6.7	5.9	5.1	5.4	6.0
YG / Fiësta	7.2	7.8	6.3	6.8	6.9	6.8	7.0	6.7	7.3	7.2	6.9	5.8	6.6	6.9
Gem.	6.9	7.0	6.5	6.7	6.5	6.7	6.7	6.7	6.7	7.1	6.4	6.2	6.4	6.6

3.1.4 Opmerkingen bij de beoordelingen – laat

In onderstaande tabel staan de opmerkingen die gemaakt zijn tijdens alle beoordelingen laat.

Ras	Opmerkingen
YA / 1075	1x binnenrot, binnenrot (2x), bont, oranje (2x), beetje oranje tint (2x), doorkleuring, doorkleuring slecht, lange vrucht (3x), enkele lange vruchten, puntig (3x), gedeukt, lange steel, diepe kanten, niet mooi, meer open (2x), sprieterig, fijn (3x), onregelmatig, wat vol, te lang en slank, zacht (3x), veel verschil in vruchtmaat, wilde groeier, vol hoog gewas
YB / DRP 4276	2-lobbigen, bont, zware vruchten (2x), brandplek (4x), gevlekt oranjegeel, doorkleuring, korte stelen (2x), mooi geblokt, lage plantbelasting, mooi (4x), neusje, zacht, verschil licht donker, neusrot, sterscheur, veel verschil, uitkijken voor leegsnijden, zwaar zat, zet laat terug, veel groei (2x), vol gewas
YC / Derby	zonnebrand (9x), zongevoelig (2x), bont, doorkleuring (2x), doorkleuring slecht (2x), te groen, oranje, wazig groen/geel, vorm???, gleuwig, grof (2x), open gewas (2x), bleek, aardig in balans, sterscheur, stug, kopscheuren, te lange vrucht (2x), prima
YD / 35-201 RZ	bont, doorkleuring slecht, doorkleuring, grof (5x), harde vrucht, te zwaar, vol gewas (2x), ongelijk, schapekoppen, super hard, veel blad, veel toppen (2x), gewas in elkaar, wat gemoot, diepe kelk, zwaardere kop
YE	diepe kronen, kwaliteitsvrucht, ongelijk veel toppen, ongelijk, fijn (2x), groot gat in zetting, mooi, iets korte vrucht, scheurtjes, kopscheur, korte vruchten, meer vorm, slechte vorm, mooi, ongelijk, hoge plantbelasting, kort gewas, oranje (3x)
YF / BS 6343	oranje (6x), te oranje (4x), donkere strepen in moten, zacht (5x), goede plantbelasting, komt te laat terug met zetten, vrucht op kluitje, te weinig groei, paprika's hoog in de kop, neusje, niet grof, ouderdomsvlekken, dunwandig, regelmaat, slechte vorm, donker, wel dunnen, aardig in balans, mooi open
YG / Fiësta	zweel (3x), binnenrot (2x), doorkleuring (2x), fijn gewas, goed in balans (2x), snel gewas, kort, laat zetten, te weinig vruchten per stengel, mooi (2x), licht en donker, licht geel

3.1.5 Beoordelingen in cijfers van het gewas

Tijdens twee beoordelingen van excursiegroepen is de gewasindruk beoordeeld (B2 26-06 en B3 08-08). Op vijf bedrijven hebben verschillende proefnemers het gewas beoordeeld. De bewerkbaarheid is 16 maal beoordeeld gedurende de teelt, het oogstgemak 5 maal. Een hoger cijfer betekent beter te bewerken en makkelijker van te oogsten. Tevens is geturfd of er duidelijk meer, ongeveer dezelfde of duidelijk minder tijd nodig was om het gewas te toppen en in te draaien ten opzichte van het eigen ras.

Ras	Gewasindruk	Bewerkbaarheid	Oogstgemak	Benodigde tijd		
				Veel	Normaal	Weinig
YA / 1075	6.8	6.4	6.2	11	19	1
YB / DRP 4276	7.2	6.6	6.4	6	17	7
YC / Derby	6.4	7.3	7.1	5	13	12
YD / 35-201 RZ	6.6	5.7	5.1	12	13	5
YE	6.9	7.1	6.5	4	18	8
YF / BS 6343	7.5	7.9	7.1	1	5	27
YG / Fiësta	7.3	6.7	6.0	7	19	4
Gem.	7.0	6.8	6.3			

3.1.6 Opmerkingen bij de beoordelingen van het gewas

Tijdens de beoordelingen van bewerkbaarheid en oogstgemak zijn opmerkingen gemaakt.

Ras	Opmerkingen
YA / 1075	groeit van het touw (3x), stug
YB / DRP 4276	langste, dun (2x), erg open gewas, gerekt, wordt sterker
YC / Derby	veel toppen, lang, dun, wordt sterker, lang gewas, gerekt, wat dun
YD / 35-201 RZ	vol gewas, kort, afhankelijk blad
YE	weinig topwerk (2x), normaal
YF / BS 6343	lang (2x), gerekt, dun, wat dun, wat gerekt, open, weinig topwerk, lange internodiën, sliertig, zeer open gewas
YG / Fiësta	veel toppen, wat voller, meer top werk (2x), erg vol

3.2 Productie

Op de acht proefplaatsen is de productie in kg/m² bepaald, terwijl ook het gemiddeld vruchtgewicht werd berekend. Ook werd het aantal binnenlandse vruchten geteld en het percentage van het totale aantal (klasse I en klasse II) berekend. Knoopvruchten en vruchten met neusrot zijn apart gewogen.

3.2.1 Productie rond 5.0 kg/m²

Stuks klasse 1 /m²

bedrijf	B1	B2	B3	B4	B5	B6	B7	B8	Gem.
ras									
YA / 1075	24.5	21.5	20.9	20.3	24.1	26.7	22.8	26.6	23.4
YB / DRP 4276	28.5	25.7	26.0	23.6	22.6	29.1	25.4	26.2	25.9
YC / Derby	25.0	22.1	22.5	22.4	22.1	32.8	21.7	24.8	24.2
YD / 35-201 RZ	23.2	20.9	18.2	20.8	19.1	26.9	19.1	23.2	21.4
YE	25.8	22.4	22.3	23.3	23.6	29.9	23.7	25.4	24.5
YF / BS 6343	29.2	25.5	25.5	26.0	24.8	29.5	26.5	27.4	26.8
YG / Fiësta	27.9	23.3	25.6	24.8	23.0	33.1	24.5	26.1	26.1
Gem.	26.3	23.1	23.0	23.0	22.8	29.7	23.4	25.7	24.6

Gewicht klasse 1 in kg/m²

bedrijf	B1	B2	B3	B4	B5	B6	B7	B8	Gem.
ras									
YA / 1075	4.85	5.13	4.04	4.62	5.18	5.33	4.45	5.43	4.88
YB / DRP 4276	5.23	5.01	4.69	5.04	4.44	5.20	4.75	4.88	4.91
YC / Derby	5.25	4.60	4.50	5.29	5.06	6.79	4.78	5.56	5.23
YD / 35-201 RZ	4.53	4.46	3.41	4.33	4.16	5.28	3.95	4.83	4.37
YE	4.55	4.00	3.74	4.30	4.21	4.88	4.16	4.56	4.30
YF / BS 6343	4.82	4.77	4.39	5.02	4.55	4.85	4.81	5.15	4.80
YG / Fiësta	5.03	4.38	4.20	4.97	4.58	5.80	4.26	4.79	4.75
Gem.	4.89	4.62	4.14	4.80	4.60	5.45	4.45	5.03	4.75

Gemiddeld vruchtgewicht klasse 1 (gram)

bedrijf	B1	B2	B3	B4	B5	B6	B7	B8	Gem.
ras									
YA / 1075	198	239	193	228	215	199	195	204	209
YB / DRP 4276	184	195	180	213	197	179	187	186	190
YC / Derby	210	208	200	236	229	207	220	225	217
YD / 35-201 RZ	195	213	187	208	217	196	206	208	204
YE	177	178	168	185	179	163	175	180	176
YF / BS 6343	165	187	172	193	184	165	181	188	180
YG / Fiësta	180	188	165	201	199	176	174	183	183
Gem.	187	201	181	209	203	184	191	196	194

Stuks klasse 1 & 2 /m²

bedrijf	B1	B2	B3	B4	B5	B6	B7	B8	Gem.
ras									
YA / 1075	27.4	23.3	23.1	20.6	25.9	27.0	23.1	27.5	24.7
YB / DRP 4276	30.8	27.0	27.8	23.7	24.9	29.8	25.8	26.9	27.1
YC / Derby	27.9	25.1	24.0	22.7	25.0	32.9	22.1	25.4	25.6
YD / 35-201 RZ	27.9	24.0	20.6	23.4	21.9	26.9	19.6	24.2	23.6
YE	26.6	24.9	24.0	24.1	25.0	31.5	24.0	26.1	25.8
YF / BS 6343	30.1	26.8	26.8	26.1	26.4	31.2	27.4	27.5	27.8
YG / Fiësta	30.0	26.5	27.5	26.2	25.3	33.9	25.7	27.0	27.7
Gem.	28.7	25.4	24.8	23.8	24.9	30.5	24.0	26.4	26.0

Gewicht klasse 1 & 2 in kg/m²

bedrijf	B1	B2	B3	B4	B5	B6	B7	B8	Gem.
ras									
YA / 1075	5.39	5.47	4.46	4.67	5.44	5.38	4.50	5.56	5.11
YB / DRP 4276	5.49	5.25	4.93	5.06	4.79	5.31	4.80	4.99	5.08
YC / Derby	5.68	5.08	4.73	5.35	5.58	6.80	4.87	5.68	5.47
YD / 35-201 RZ	5.27	4.97	3.87	4.79	4.64	5.28	4.05	4.99	4.73
YE	4.81	4.38	3.98	4.43	4.44	5.17	4.21	4.66	4.51
YF / BS 6343	4.90	4.96	4.61	5.05	4.83	5.25	4.97	5.17	4.97
YG / Fiësta	5.27	4.94	4.45	5.22	4.93	5.93	4.48	4.91	5.02
Gem.	5.26	5.01	4.43	4.94	4.95	5.59	4.56	5.14	4.98

Gemiddeld vruchtgewicht klasse 1 & 2 (gram)

bedrijf	B1	B2	B3	B4	B5	B6	B7	B8	Gem.
ras									
YA / 1075	197	235	193	227	210	199	195	202	207
YB / DRP 4276	180	195	177	213	192	178	186	186	189
YC / Derby	203	203	198	236	223	207	219	224	214
YD / 35-201 RZ	189	207	187	205	213	196	207	207	201
YE	181	176	166	184	177	164	175	179	175
YF / BS 6343	163	185	172	193	183	168	182	188	179
YG / Fiësta	176	186	162	199	195	176	175	182	181
Gem.	184	198	179	208	199	184	191	195	192

Totaal gewicht in kg/m²

bedrijf	B1	B2	B3	B4	B5	B6	B7	B8	Gem.
ras									
YA / 1075	5.41	5.50	4.46	4.71	5.44	5.38	4.50	5.56	5.12
YB / DRP 4276	5.49	5.40	4.93	5.06	4.94	5.33	4.80	4.99	5.12
YC / Derby	5.68	5.20	4.73	5.35	5.69	6.80	4.88	5.68	5.50
YD / 35-201 RZ	5.27	5.27	3.87	4.79	4.81	5.28	4.05	4.99	4.79
YE	4.81	4.42	3.98	4.43	4.44	5.17	4.21	4.66	4.52
YF / BS 6343	4.90	4.99	4.61	5.05	4.83	5.30	5.01	5.17	4.98
YG / Fiësta	5.27	4.98	4.45	5.22	4.93	5.93	4.48	4.91	5.02
Gem.	5.26	5.11	4.43	4.94	5.01	5.60	4.56	5.14	5.01

Gewicht neusrot (kg/m²)

bedrijf	B1	B2	B3	B4	B5	B6	B7	B8	Gem.
ras									
YA / 1075	0.00	0.00	0.00	0.00	0.00	0.00	0.00	0.00	0.00
YB / DRP 4276	0.00	0.00	0.00	0.00	0.00	0.02	0.00	0.00	0.00
YC / Derby	0.00	0.00	0.00	0.00	0.00	0.00	0.02	0.00	0.00
YD / 35-201 RZ	0.00	0.00	0.00	0.00	0.00	0.00	0.00	0.00	0.00
YE	0.00	0.02	0.00	0.00	0.00	0.00	0.00	0.00	0.00
YF / BS 6343	0.00	0.00	0.00	0.00	0.00	0.07	0.02	0.00	0.01
YG / Fiësta	0.00	0.02	0.00	0.00	0.00	0.00	0.00	0.00	0.00
Gem.	0.00	0.01	0.00	0.00	0.00	0.01	0.01	0.00	0.00

Gewicht knopen (kg/m²)

bedrijf	B1	B2	B3	B4	B5	B6	B7	B8	Gem.
ras									
YA / 1075	0.02	0.03	0.00	0.03	0.00	0.00	0.00	0.00	0.01
YB / DRP 4276	0.00	0.16	0.00	0.00	0.15	0.00	0.00	0.00	0.04
YC / Derby	0.00	0.11	0.00	0.00	0.11	0.00	0.00	0.00	0.03
YD / 35-201 RZ	0.00	0.29	0.00	0.00	0.17	0.00	0.00	0.00	0.06
YE	0.00	0.02	0.00	0.00	0.00	0.00	0.00	0.00	0.00
YF / BS 6343	0.00	0.03	0.00	0.00	0.00	0.00	0.02	0.00	0.01
YG / Fiësta	0.00	0.03	0.00	0.00	0.00	0.00	0.00	0.00	0.00
Gem.	0.00	0.09	0.00	0.00	0.06	0.00	0.00	0.00	0.02

Percentage klasse 2 vruchten

bedrijf	B1	B2	B3	B4	B5	B6	B7	B8	Gem.
ras									
YA / 1075	10.6	7.5	9.9	1.1	6.8	1.2	1.1	3.2	5.2
YB / DRP 4276	6.8	4.8	6.7	0.5	9.5	2.4	1.7	2.4	4.3
YC / Derby	10.6	12.0	6.2	1.1	11.8	0.2	1.9	2.6	5.8
YD / 35-201 RZ	16.9	12.8	11.5	11.0	12.3	0.0	2.2	3.8	8.8
YE	3.0	10.1	7.0	3.8	5.7	5.0	1.4	2.5	4.8
YF / BS 6343	3.1	4.9	4.8	0.4	6.2	5.7	2.9	0.6	3.6
YG / Fiësta	6.8	12.2	6.9	5.4	8.9	2.2	4.7	3.0	6.3
Gem.	8.3	9.2	7.6	3.3	8.7	2.4	2.3	2.6	5.5

Percentage vormafwijkers

bedrijf	B1	B2	B3	B4	B5	B6	B7	B8	Gem.
ras									
YA / 1075	8.5	6.8	9.9	1.1	6.8	0.6	1.1	2.9	4.7
YB / DRP 4276	6.4	3.0	6.7	0.0	8.5	0.8	0.3	1.5	3.4
YC / Derby	10.2	10.0	6.2	1.1	11.8	0.2	0.4	1.0	5.1
YD / 35-201 RZ	12.3	7.1	11.5	8.5	12.3	0.0	0.9	3.2	7.0
YE	1.7	5.9	7.0	0.0	5.7	0.8	1.1	1.3	2.9
YF / BS 6343	2.7	3.4	4.8	0.0	5.8	0.3	0.0	0.3	2.2
YG / Fiësta	5.7	6.4	6.9	3.6	6.5	0.3	0.3	1.8	3.9
Gem.	6.8	6.1	7.6	2.0	8.2	0.4	0.6	1.7	4.2

Percentage zwelscheuren

bedrijf	B1	B2	B3	B4	B5	B6	B7	B8	Gem.
ras									
YA / 1075	0.0	0.0	0.0	0.0	0.0	0.0	0.0	0.0	0.0
YB / DRP 4276	0.4	1.5	0.0	0.5	0.0	0.0	0.7	0.0	0.4
YC / Derby	0.4	1.6	0.0	0.0	0.0	0.0	1.5	0.7	0.5
YD / 35-201 RZ	0.0	0.0	0.0	0.0	0.0	0.0	0.0	0.0	0.0
YE	0.0	3.0	0.0	0.6	0.0	0.0	0.4	0.6	0.6
YF / BS 6343	0.0	0.9	0.0	0.0	0.4	0.2	0.3	0.0	0.2
YG / Fiësta	0.0	2.7	0.0	0.5	0.0	0.5	1.4	0.0	0.6
Gem.	0.1	1.4	0.0	0.2	0.1	0.1	0.6	0.2	0.3

Percentage kopscheuren

bedrijf	B1	B2	B3	B4	B5	B6	B7	B8	Gem.
ras									
YA / 1075	0.0	0.0	0.0	0.0	0.0	0.0	0.0	0.0	0.0
YB / DRP 4276	0.0	0.0	0.0	0.0	0.0	0.0	0.7	0.0	0.1
YC / Derby	0.0	0.0	0.0	0.0	0.0	0.0	0.0	0.6	0.1
YD / 35-201 RZ	0.0	0.0	0.0	0.0	0.0	0.0	0.0	0.0	0.0
YE	0.0	0.0	0.0	0.0	0.0	0.0	0.0	0.3	0.0
YF / BS 6343	0.0	0.0	0.0	0.0	0.0	0.8	2.1	0.0	0.4
YG / Fiësta	0.0	0.0	0.0	0.0	0.0	0.0	0.3	0.0	0.0
Gem.	0.0	0.0	0.0	0.0	0.0	0.1	0.4	0.1	0.1

Percentage overige afwijkingen

bedrijf	B1	B2	B3	B4	B5	B6	B7	B8	Gem.
ras									
YA / 1075	2.1	0.7	0.0	0.0	0.0	0.6	0.0	0.3	0.5
YB / DRP 4276	0.0	0.3	0.0	0.0	0.9	1.6	0.0	0.9	0.5
YC / Derby	0.0	0.3	0.0	0.0	0.0	0.0	0.0	0.3	0.1
YD / 35-201 RZ	4.5	5.7	0.0	2.5	0.0	0.0	1.3	0.6	1.8
YE	1.3	1.3	0.0	3.2	0.0	4.3	0.0	0.3	1.3
YF / BS 6343	0.3	0.6	0.0	0.4	0.0	4.4	0.6	0.3	0.8
YG / Fiësta	1.1	3.1	0.0	1.3	2.4	1.5	2.7	1.2	1.7
Gem.	1.3	1.7	0.0	1.1	0.5	1.8	0.7	0.6	0.9

3.2.2 Productie rond 10.0 kg/m²

Stuks klasse 1 /m²

bedrijf	B1	B2	B3	B4	B5	B6	B7	B8	Gem.
ras									
YA / 1075	46.2	48.5	44.2	42.8	51.6	49.8	57.5	53.7	49.3
YB / DRP 4276	50.6	46.5	51.4	44.8	47.6	50.9	57.3	50.6	50.0
YC / Derby	44.4	42.6	48.3	43.7	42.4	52.2	48.7	45.9	46.0
YD / 35-201 RZ	44.5	40.3	41.6	42.4	41.2	50.7	48.0	47.4	44.5
YE	49.5	47.1	46.3	43.8	42.6	50.2	54.8	48.8	47.9
YF / BS 6343	54.1	51.5	54.0	52.5	50.8	60.5	54.9	54.7	54.1
YG / Fiësta	49.6	45.9	49.2	46.9	47.3	55.1	52.5	49.3	49.5
Gem.	48.4	46.1	47.9	45.3	46.2	52.8	53.4	50.1	48.8

Gewicht klasse 1 (kg/m²)

bedrijf	B1	B2	B3	B4	B5	B6	B7	B8	Gem.
ras									
YA / 1075	9.36	10.74	8.80	9.37	10.90	9.10	10.84	10.66	9.97
YB / DRP 4276	10.00	9.38	9.88	9.68	9.85	8.92	10.78	9.81	9.79
YC / Derby	9.91	9.22	10.12	10.64	9.92	10.17	10.36	10.11	10.06
YD / 35-201 RZ	8.88	8.81	8.32	9.12	9.25	10.04	9.81	9.95	9.27
YE	8.86	8.18	7.96	8.24	7.83	8.08	9.16	8.79	8.39
YF / BS 6343	9.59	9.11	9.40	10.04	9.11	9.09	9.27	9.88	9.44
YG / Fiësta	9.34	8.68	8.63	9.71	9.50	9.10	8.82	9.04	9.10
Gem.	9.42	9.16	9.01	9.54	9.48	9.21	9.86	9.75	9.43

Gemiddeld vruchtgewicht klasse 1 (gram)

bedrijf	B1	B2	B3	B4	B5	B6	B7	B8	Gem.
ras									
YA / 1075	202	222	199	219	211	183	189	199	203
YB / DRP 4276	198	202	192	216	207	175	188	194	196
YC / Derby	223	216	209	243	234	195	213	220	219
YD / 35-201 RZ	199	218	200	215	224	198	204	210	209
YE	179	174	172	188	184	161	167	180	176
YF / BS 6343	178	177	174	191	179	150	169	181	175
YG / Fiësta	189	189	176	207	200	165	168	183	185
Gem.	196	200	189	211	206	175	185	195	195

Stuks klasse 1 & 2 /m²

bedrijf	B1	B2	B3	B4	B5	B6	B7	B8	Gem.
ras									
YA / 1075	52.9	51.8	53.9	43.7	55.1	51.8	58.0	55.4	52.8
YB / DRP 4276	55.4	48.4	56.5	45.7	51.0	53.3	58.3	51.5	52.5
YC / Derby	50.0	47.0	52.8	45.1	47.1	56.1	50.7	48.1	49.6
YD / 35-201 RZ	53.8	45.0	49.2	47.6	46.2	51.7	48.8	49.2	48.9
YE	52.9	50.7	53.3	45.9	45.5	54.1	55.9	49.7	51.0
YF / BS 6343	57.5	54.9	61.7	53.7	54.3	67.2	59.1	55.9	58.0
YG / Fiësta	55.7	50.7	54.8	50.0	51.2	58.6	54.0	50.7	53.2
Gem.	54.0	49.8	54.6	47.4	50.0	56.1	55.0	51.5	52.3

Gewicht klasse 1 & 2 (kg/m²)

bedrijf	B1	B2	B3	B4	B5	B6	B7	B8	Gem.
ras									
YA / 1075	10.54	11.33	10.48	9.53	11.43	9.39	10.93	10.96	10.57
YB / DRP 4276	10.63	9.68	10.71	9.89	10.39	9.31	10.93	9.96	10.19
YC / Derby	10.82	9.93	10.94	10.95	10.79	10.68	10.72	10.58	10.67
YD / 35-201 RZ	10.44	9.69	9.59	10.07	10.21	10.20	9.99	10.25	10.05
YE	9.52	8.82	8.95	8.55	8.27	8.75	9.34	8.92	8.89
YF / BS 6343	10.00	9.59	10.61	10.26	9.68	10.34	9.97	10.07	10.06
YG / Fiësta	10.20	9.51	9.48	10.29	10.13	9.66	9.09	9.25	9.70
Gem.	10.31	9.79	10.11	9.93	10.13	9.76	10.14	10.00	10.02

Gemiddeld vruchtgewicht klasse 1 & 2 (gram)

bedrijf	B1	B2	B3	B4	B5	B6	B7	B8	Gem.
ras									
YA / 1075	199	219	194	218	207	181	188	198	201
YB / DRP 4276	192	200	190	216	204	175	188	193	195
YC / Derby	216	211	207	243	229	191	212	220	216
YD / 35-201 RZ	194	215	195	212	221	197	204	208	206
YE	180	174	168	186	182	162	167	180	175
YF / BS 6343	175	175	172	191	178	154	169	180	174
YG / Fiësta	183	187	173	206	198	165	168	182	183
Gem.	191	197	186	210	203	175	185	194	193

Totaal gewicht in kg/m²

bedrijf	B1	B2	B3	B4	B5	B6	B7	B8	Gem.
ras									
YA / 1075	10.6	11.4	10.5	9.6	11.4	9.4	10.9	11.0	10.6
YB / DRP 4276	10.6	9.8	10.7	9.9	10.5	9.3	10.9	10.0	10.2
YC / Derby	10.8	10.1	10.9	11.0	10.9	10.7	10.7	10.6	10.7
YD / 35-201 RZ	10.4	10.0	9.6	10.1	10.4	10.2	10.0	10.3	10.1
YE	9.5	8.9	9.0	8.6	8.4	8.8	9.3	8.9	8.9
YF / BS 6343	10.0	9.7	10.6	10.3	9.9	10.5	10.0	10.1	10.1
YG / Fiësta	10.2	9.6	9.5	10.3	10.1	9.7	9.1	9.3	9.7
Gem.	10.3	9.9	10.1	10.0	10.2	9.8	10.2	10.0	10.1

Gewicht neusrot (kg/m²)

bedrijf	B1	B2	B3	B4	B5	B6	B7	B8	Gem.
ras									
YA / 1075	0.0	0.0	0.0	0.0	0.0	0.0	0.0	0.0	0.0
YB / DRP 4276	0.0	0.0	0.0	0.0	0.0	0.0	0.0	0.0	0.0
YC / Derby	0.0	0.0	0.0	0.0	0.0	0.0	0.0	0.0	0.0
YD / 35-201 RZ	0.0	0.0	0.0	0.0	0.0	0.0	0.0	0.0	0.0
YE	0.0	0.1	0.0	0.0	0.1	0.0	0.0	0.0	0.0
YF / BS 6343	0.0	0.1	0.0	0.1	0.2	0.1	0.1	0.0	0.1
YG / Fiësta	0.0	0.0	0.0	0.0	0.0	0.0	0.0	0.0	0.0
Gem.	0.0	0.0	0.0	0.0	0.1	0.0	0.0	0.0	0.0

Gewicht knopen (kg/m²)

bedrijf	B1	B2	B3	B4	B5	B6	B7	B8	Gem.
ras									
YA / 1075	0.0	0.1	0.0	0.0	0.0	0.0	0.0	0.0	0.0
YB / DRP 4276	0.0	0.2	0.0	0.0	0.2	0.0	0.0	0.0	0.0
YC / Derby	0.0	0.2	0.0	0.1	0.1	0.0	0.0	0.0	0.0
YD / 35-201 RZ	0.0	0.3	0.0	0.0	0.2	0.0	0.0	0.0	0.1
YE	0.0	0.0	0.0	0.0	0.0	0.0	0.0	0.0	0.0
YF / BS 6343	0.0	0.0	0.0	0.0	0.0	0.0	0.0	0.0	0.0
YG / Fiësta	0.0	0.1	0.0	0.0	0.0	0.0	0.0	0.0	0.0
Gem.	0.0	0.1	0.0	0.0	0.1	0.0	0.0	0.0	0.0

Percentage klasse 2 vruchten

bedrijf ras	B1	B2	B3	B4	B5	B6	B7	B8	Gem.
YA / 1075	12.6	6.4	18.1	2.2	6.4	3.8	0.9	3.2	6.7
YB / DRP 4276	8.4	3.9	9.1	2.1	6.7	4.5	1.6	1.7	4.7
YC / Derby	11.2	9.3	8.4	3.1	10.0	6.9	3.9	4.7	7.2
YD / 35-201 RZ	17.3	10.3	15.3	10.9	10.7	2.0	1.8	3.6	9.0
YE	6.5	7.2	13.3	4.7	6.2	7.1	2.0	1.8	6.1
YF / BS 6343	5.8	6.0	12.4	2.2	6.5	9.9	6.9	2.2	6.5
YG / Fiësta	11.1	9.6	10.5	6.3	7.6	6.0	2.9	2.7	7.1
Gem.	10.4	7.5	12.4	4.5	7.7	5.7	2.8	2.9	6.7

Percentage vormafwijkers

bedrijf ras	B1	B2	B3	B4	B5	B6	B7	B8	Gem.
YA / 1075	11.5	5.8	16.1	1.9	5.8	2.6	0.9	2.6	5.9
YB / DRP 4276	8.0	2.7	7.8	0.8	6.0	1.3	0.4	0.8	3.5
YC / Derby	11.0	7.6	5.9	0.8	9.5	1.4	1.9	0.7	4.8
YD / 35-201 RZ	13.4	5.2	15.3	6.4	10.2	2.0	1.0	2.8	7.0
YE	5.6	4.8	12.6	1.3	5.1	2.0	1.1	0.7	4.2
YF / BS 6343	5.2	4.8	9.6	0.9	5.4	0.8	0.9	0.4	3.5
YG / Fiësta	9.6	5.6	9.9	3.3	5.0	2.4	0.6	1.4	4.7
Gem.	9.2	5.2	11.0	2.2	6.7	1.8	1.0	1.3	4.8

Percentage zwelscheuren

bedrijf ras	B1	B2	B3	B4	B5	B6	B7	B8	Gem.
YA / 1075	0.0	0.0	0.0	0.0	0.0	0.9	0.0	0.1	0.1
YB / DRP 4276	0.2	1.0	0.0	0.3	0.0	0.0	0.3	0.3	0.3
YC / Derby	0.2	1.5	0.0	2.1	0.0	3.3	0.7	2.7	1.3
YD / 35-201 RZ	0.0	0.4	0.0	0.0	0.0	0.0	0.0	0.0	0.0
YE	0.0	1.8	0.0	1.6	0.0	0.6	0.2	0.5	0.6
YF / BS 6343	0.0	0.6	0.0	0.0	0.2	0.1	0.1	0.2	0.2
YG / Fiësta	0.0	1.9	0.0	0.5	0.0	1.2	0.6	0.0	0.5
Gem.	0.1	1.0	0.0	0.6	0.0	0.9	0.3	0.5	0.4

Percentage kopscheuren

bedrijf	B1	B2	B3	B4	B5	B6	B7	B8	Gem.
ras									
YA / 1075	0.0	0.0	0.4	0.3	0.0	0.0	0.0	0.1	0.1
YB / DRP 4276	0.0	0.0	1.2	0.8	0.2	1.9	0.9	0.0	0.6
YC / Derby	0.0	0.0	2.4	0.0	0.5	2.0	1.3	1.2	0.9
YD / 35-201 RZ	0.0	0.0	0.0	0.0	0.0	0.0	0.0	0.0	0.0
YE	0.0	0.0	0.7	0.0	0.0	1.9	0.8	0.2	0.4
YF / BS 6343	0.0	0.0	1.9	0.7	0.6	4.0	5.6	0.1	1.6
YG / Fiësta	0.0	0.0	0.6	0.0	0.0	1.4	0.3	0.0	0.3
Gem.	0.0	0.0	1.0	0.2	0.2	1.6	1.3	0.2	0.6

Percentage overige afwijkingen

bedrijf	B1	B2	B3	B4	B5	B6	B7	B8	Gem.
ras									
YA / 1075	1.1	0.6	1.6	0.0	0.6	0.3	0.0	0.3	0.6
YB / DRP 4276	0.2	0.2	0.0	0.3	0.5	1.2	0.0	0.6	0.4
YC / Derby	0.0	0.2	0.0	0.3	0.0	0.2	0.0	0.2	0.1
YD / 35-201 RZ	3.8	4.7	0.0	4.4	0.5	0.0	0.7	0.8	1.9
YE	0.9	0.6	0.0	1.8	1.0	2.6	0.0	0.5	0.9
YF / BS 6343	0.6	0.6	0.9	0.6	0.2	5.0	0.3	1.5	1.2
YG / Fiësta	1.4	2.1	0.0	2.6	2.5	0.9	1.3	1.3	1.5
Gem.	1.1	1.3	0.4	1.4	0.8	1.5	0.3	0.7	0.9

3.2.3 Productie einde proef

Stuks klasse 1 /m²

bedrijf	B1	B2	B3	B4	B5	B6	B7	B8	Gem.
ras									
YA / 1075	91.0	95.1	90.8	93.2	101.4	104.2	107.7	102.0	98.2
YB / DRP 4276	93.7	93.3	96.6	96.1	93.7	101.6	109.3	96.4	97.6
YC / Derby	84.4	84.9	90.3	92.0	84.9	105.3	88.7	87.6	89.8
YD / 35-201 RZ	83.1	81.2	76.2	80.1	77.8	90.4	84.0	82.5	81.9
YE	90.4	96.4	86.5	85.9	87.8	92.4	103.8	91.6	91.8
YF / BS 6343	101.4	104.9	100.5	97.6	96.7	110.8	104.8	101.9	102.3
YG / Fiësta	89.7	90.1	91.7	96.7	92.1	109.6	98.0	90.4	94.8
Gem.	90.5	92.3	90.4	91.7	90.6	102.0	99.5	93.2	93.8

Gewicht klasse 1 (kg/m²)

bedrijf	B1	B2	B3	B4	B5	B6	B7	B8	Gem.
ras									
YA / 1075	18.16	19.59	17.37	19.44	21.46	18.23	19.53	19.55	19.16
YB / DRP 4276	18.41	18.51	18.45	19.24	20.10	17.51	19.73	18.75	18.84
YC / Derby	18.26	18.12	18.71	20.81	20.28	19.77	18.30	18.87	19.14
YD / 35-201 RZ	16.60	17.06	15.37	17.27	17.77	17.78	16.77	17.51	17.02
YE	16.46	16.29	14.43	15.64	16.57	14.72	16.75	16.05	15.86
YF / BS 6343	18.06	17.80	16.64	17.63	18.19	16.50	16.66	17.94	17.43
YG / Fiësta	17.17	16.53	15.97	19.42	18.86	17.78	15.98	16.70	17.30
Gem.	17.59	17.70	16.71	18.49	19.03	17.47	17.67	17.91	17.82

Gemiddeld vruchtgewicht klasse 1 (gram)

bedrijf	B1	B2	B3	B4	B5	B6	B7	B8	Gem.
ras									
YA / 1075	199	206	191	209	212	175	181	192	196
YB / DRP 4276	196	199	191	200	214	172	181	194	193
YC / Derby	216	213	207	226	239	188	206	215	214
YD / 35-201 RZ	200	210	201	216	229	197	200	212	208
YE	182	169	166	182	189	159	161	175	173
YF / BS 6343	178	170	166	181	188	149	159	176	171
YG / Fiësta	191	183	174	201	205	162	163	185	183
Gem.	195	193	185	202	211	172	179	193	191

Stuks klasse 1 & 2 /m²

bedrijf	B1	B2	B3	B4	B5	B6	B7	B8	Gem.
ras									
YA / 1075	113.2	102.4	112.5	96.5	108.0	108.9	109.6	105.4	107.1
YB / DRP 4276	109.5	97.5	107.3	99.9	99.4	106.2	111.2	98.1	103.6
YC / Derby	102.0	92.9	101.7	99.0	93.6	111.5	94.5	92.4	98.5
YD / 35-201 RZ	101.8	89.9	88.4	87.3	86.2	92.2	85.9	86.0	89.7
YE	107.8	104.0	105.2	90.0	94.0	97.7	106.8	94.4	100.0
YF / BS 6343	121.0	113.9	119.9	104.8	105.1	121.3	115.2	105.8	113.4
YG / Fiësta	107.0	98.4	105.2	102.3	98.9	115.5	101.1	93.2	102.7
Gem.	108.9	99.8	105.7	97.1	97.9	107.6	103.5	96.4	102.1

Gewicht klasse 1 & 2 (kg/m²)

bedrijf	B1	B2	B3	B4	B5	B6	B7	B8	Gem.
ras									
YA / 1075	22.10	20.73	20.84	20.07	22.51	19.14	19.83	20.07	20.66
YB / DRP 4276	20.44	19.24	20.17	19.91	21.11	18.23	20.09	19.01	19.78
YC / Derby	21.59	19.48	20.86	22.46	22.03	20.71	19.46	19.87	20.81
YD / 35-201 RZ	19.52	18.55	17.33	18.61	19.44	18.10	17.10	18.13	18.35
YE	19.14	17.39	16.99	16.30	17.55	15.58	17.23	16.48	17.08
YF / BS 6343	20.96	19.00	19.69	18.92	19.61	18.38	18.39	18.55	19.19
YG / Fiësta	19.75	17.94	17.92	20.38	20.01	18.66	16.48	17.12	18.53
Gem.	20.50	18.90	19.12	19.52	20.32	18.40	18.37	18.46	19.20

Gemiddeld vruchtgewicht klasse 1 & 2 (gram)

bedrijf	B1	B2	B3	B4	B5	B6	B7	B8	Gem.
ras									
YA / 1075	195	202	186	208	209	176	181	191	193
YB / DRP 4276	187	197	188	199	212	172	181	194	191
YC / Derby	212	210	205	227	235	186	206	215	212
YD / 35-201 RZ	192	206	196	213	226	196	199	211	205
YE	177	167	161	181	187	160	161	175	171
YF / BS 6343	173	167	164	181	186	152	160	175	170
YG / Fiësta	185	182	170	199	202	162	163	184	181
Gem.	189	190	182	201	208	172	179	192	189

Totaal gewicht (kg/m²)

bedrijf	B1	B2	B3	B4	B5	B6	B7	B8	Gem.
ras									
YA / 1075	22.12	20.78	20.95	20.13	22.53	19.14	19.83	20.07	20.70
YB / DRP 4276	20.44	19.46	20.26	20.19	21.35	18.24	20.12	19.01	19.88
YC / Derby	21.59	19.70	20.96	22.53	22.17	20.71	19.50	19.88	20.88
YD / 35-201 RZ	19.52	18.86	17.33	18.63	19.62	18.10	17.14	18.13	18.42
YE	19.15	17.49	17.03	16.62	17.65	15.58	17.38	16.51	17.18
YF / BS 6343	20.96	19.16	19.87	19.44	19.92	18.48	18.51	18.55	19.36
YG / Fiësta	19.75	18.06	17.98	20.48	20.06	18.67	16.50	17.12	18.58
Gem.	20.51	19.07	19.20	19.72	20.47	18.42	18.43	18.47	19.29

Gewicht neusrot (kg/m²)

bedrijf	B1	B2	B3	B4	B5	B6	B7	B8	Gem.
ras									
YA / 1075	0.00	0.01	0.04	0.03	0.02	0.00	0.00	0.00	0.01
YB / DRP 4276	0.00	0.04	0.02	0.29	0.09	0.02	0.03	0.00	0.06
YC / Derby	0.00	0.04	0.06	0.01	0.03	0.00	0.02	0.02	0.02
YD / 35-201 RZ	0.00	0.00	0.00	0.02	0.00	0.00	0.04	0.00	0.01
YE	0.01	0.06	0.00	0.32	0.10	0.00	0.16	0.03	0.08
YF / BS 6343	0.00	0.14	0.05	0.52	0.31	0.10	0.11	0.00	0.15
YG / Fiësta	0.00	0.07	0.00	0.11	0.05	0.02	0.02	0.00	0.03
Gem.	0.00	0.05	0.02	0.18	0.09	0.02	0.05	0.01	0.05

Gewicht knopen (kg/m²)

bedrijf	B1	B2	B3	B4	B5	B6	B7	B8	Gem.
ras									
YA / 1075	0.02	0.05	0.06	0.03	0.00	0.00	0.00	0.00	0.02
YB / DRP 4276	0.00	0.18	0.07	0.00	0.15	0.00	0.00	0.00	0.05
YC / Derby	0.00	0.19	0.05	0.06	0.11	0.00	0.02	0.00	0.05
YD / 35-201 RZ	0.00	0.32	0.00	0.00	0.17	0.00	0.00	0.00	0.06
YE	0.00	0.04	0.05	0.00	0.00	0.00	0.00	0.00	0.01
YF / BS 6343	0.00	0.03	0.15	0.00	0.00	0.00	0.02	0.00	0.03
YG / Fiësta	0.00	0.06	0.06	0.00	0.00	0.00	0.00	0.00	0.01
Gem.	0.00	0.12	0.06	0.01	0.06	0.00	0.01	0.00	0.03

Percentage klasse 2 vruchten

bedrijf ras	B1	B2	B3	B4	B5	B6	B7	B8	Gem.
YA / 1075	19.6	7.1	19.0	3.4	6.1	4.3	1.8	3.2	8.1
YB / DRP 4276	14.2	4.3	10.0	3.7	5.7	4.3	1.7	1.7	5.7
YC / Derby	17.3	8.6	11.2	7.1	9.3	5.5	6.2	5.2	8.8
YD / 35-201 RZ	18.3	9.7	13.7	8.2	9.8	2.0	2.1	4.0	8.5
YE	16.1	7.3	17.8	4.6	6.7	5.4	2.8	3.0	8.0
YF / BS 6343	16.3	7.8	16.1	6.8	8.0	8.7	9.0	3.6	9.5
YG / Fiësta	16.1	8.4	12.9	5.5	6.8	5.1	3.1	3.0	7.6
Gem.	16.8	7.6	14.4	5.6	7.5	5.0	3.8	3.4	8.0

Percentage vormafwijkers

bedrijf ras	B1	B2	B3	B4	B5	B6	B7	B8	Gem.
YA / 1075	17.2	6.7	18.1	1.7	5.7	3.5	1.6	2.6	7.1
YB / DRP 4276	11.7	3.5	8.1	0.8	5.0	2.2	0.5	0.7	4.1
YC / Derby	15.1	6.7	7.3	1.1	7.4	1.6	1.5	1.0	5.2
YD / 35-201 RZ	15.7	6.9	13.6	5.0	9.5	2.0	1.5	3.0	7.2
YE	13.2	5.5	15.8	1.6	6.0	2.3	1.5	1.5	5.9
YF / BS 6343	13.2	7.1	11.4	1.2	6.4	1.8	1.0	1.3	5.4
YG / Fiësta	14.5	5.8	11.5	2.9	4.8	3.1	1.4	1.9	5.7
Gem.	14.4	6.0	12.3	2.0	6.4	2.3	1.3	1.7	5.8

Percentage zwelscheuren

bedrijf ras	B1	B2	B3	B4	B5	B6	B7	B8	Gem.
YA / 1075	0.0	0.0	0.0	0.0	0.0	0.5	0.0	0.1	0.1
YB / DRP 4276	0.1	0.5	0.1	0.1	0.1	0.0	0.2	0.3	0.2
YC / Derby	0.7	0.8	0.2	1.7	0.1	2.1	0.4	1.8	1.0
YD / 35-201 RZ	0.0	0.2	0.0	0.0	0.0	0.0	0.0	0.0	0.0
YE	0.2	0.9	0.1	1.0	0.0	0.4	0.1	0.3	0.4
YF / BS 6343	0.6	0.3	0.1	0.1	0.2	0.1	0.1	0.2	0.2
YG / Fiësta	0.0	1.0	0.0	0.5	0.0	0.7	0.3	0.0	0.3
Gem.	0.2	0.5	0.1	0.5	0.1	0.6	0.1	0.4	0.3

Percentage kopscheuren

bedrijf	B1	B2	B3	B4	B5	B6	B7	B8	Gem.
ras									
YA / 1075	0.0	0.0	0.2	0.2	0.0	0.1	0.0	0.2	0.1
YB / DRP 4276	0.1	0.2	1.7	0.6	0.4	1.2	1.0	0.1	0.6
YC / Derby	1.0	1.0	3.5	2.7	1.8	1.6	3.9	1.8	2.2
YD / 35-201 RZ	0.0	0.1	0.1	0.1	0.0	0.0	0.0	0.0	0.0
YE	0.2	0.4	1.9	1.0	0.1	1.2	1.2	0.4	0.8
YF / BS 6343	0.8	0.1	4.0	4.0	1.3	3.9	7.7	0.7	2.8
YG / Fiësta	0.0	0.3	1.4	0.5	0.6	0.9	0.7	0.1	0.5
Gem.	0.3	0.3	1.8	1.3	0.6	1.3	2.1	0.5	1.0

Percentage overige afwijkingen

bedrijf	B1	B2	B3	B4	B5	B6	B7	B8	Gem.
ras									
YA / 1075	2.4	0.5	0.7	1.5	0.4	0.2	0.2	0.3	0.8
YB / DRP 4276	2.3	0.2	0.0	2.2	0.2	0.8	0.1	0.7	0.8
YC / Derby	0.6	0.1	0.1	1.7	0.0	0.2	0.4	0.6	0.5
YD / 35-201 RZ	2.6	2.5	0.0	3.1	0.3	0.0	0.6	1.0	1.3
YE	2.4	0.5	0.0	1.1	0.6	1.5	0.1	0.9	0.9
YF / BS 6343	1.7	0.3	0.6	1.5	0.1	2.9	0.2	1.5	1.1
YG / Fiësta	1.6	1.4	0.0	1.7	1.4	0.5	0.7	0.9	1.0
Gem.	1.9	0.8	0.2	1.8	0.4	0.9	0.3	0.8	0.9

3.2.4 Opmerkingen gemaakt tijdens oogst

Opmerkingen die tijdens de oogst zijn gemaakt door de proefnemers vanaf eerste oogst tot ± 12-08.

Ras	Opmerkingen
YA / 1075	oren (15x), brandvlekken (12x), zacht (4x), lange vrucht (13x), twee lobbig (6x), mooie vorm, matige vorm (2x), bont, dunwandig, rotte vrucht, licht, variabel, kleurt moeilijk, snijdt makkelijk, oranje, grof (2x), watervlekken (2x), mooi, bobbelige vrucht
YB / DRP 4276	brandvlek (21x), oren (8x), twee lobbig (6x), 50 % kleurt oranje, bont, stevig, mooi (3x), steel rot, 3x vrucht met bruinrot, watervlekken (2x), puntig, rommelig, rotte stengel, korte ronde vrucht, staartjes (2x), dikke stelen
YC / Derby	brandvlekken (13x), zwelscheuren (5x), twee lobbig (5x), grof (3x), mooi (2x), iets groenig, vieze kleur, onder door zetsel (2x), oren (4x), rotte stengel (2x), steel rot, niet mooi geel (2x), watervlekken, wilde plant
YD / 35-201 RZ	oren (46x), grof, matige vorm, geblokt, twee kamers (4x), brandvlekken (3x), lange vruchten (2x), rotte stengel, korte vrucht, vrucht met bruinrot, snijdt lekker, mooi, steelrot, watervlekken
YE	oren (15x), twee lobbig (7x), brandvlek (7x), rotte steel (6x), lichte zwelscheurtjes (4x), zwelscheuren, watervlekken (2x), rommelig, oranje (4x)
YF / BS 6343	te oranje (21x), mooi geel (2x), brandvlekken (15x), oren (15x), , twee lobbig (6x), watervlekken (6x), harde steel, kleurt egaal, rommel, dunne wand, stevig, kleurt snel, rot door kopscheur, neusrot (3x), zacht, een kop weg, lange vruchten, zeer mooi, uniform
YG / Fiësta	oren (49x), twee lobbig (6x), brandvlekken (6x), bruinrot, lange vruchten, drie koppen weg, wat zwelscheurtjes, watervlekken (2x)

De proefnemers hebben op de oogstlijsten geturfd of vruchten in positieve of negatieve zin naar voren kwamen vanaf de eerste oogst tot ± 12 augustus.

Ras	vorm		kleur		stevigheid		zwelscheuren		kopscheuren	
	goed	slecht	licht	donker	stevig	zacht	weinig	veel	weinig	veel
YA / 1075	10	19	13	2	9	9	11	0	11	0
YB / DRP 4276	11	5	16	5	10	2	11	3	11	1
YC / Derby	15	0	20	7	12	1	11	2	12	2
YD / 35-201 RZ	14	9	11	0	11	1	11	1	12	0
YE	10	3	9	10	7	6	12	2	13	1
YF / BS 6343	6	4	10	31	9	16	11	4	11	3
YG / Fiësta	7	3	12	1	7	3	16	1	12	0

3.3 Fusarium

Er zijn in de teelt van paprika op dit moment twee Fusariumsoorten die aantasting geven. Fusarium solani veroorzaakt stengelrot en uitwendig vruchtrot. Een Fusariumsoort "nieuw" voor de paprikateelt veroorzaakt alleen inwendig vruchtrot. Met name deze Fusarium is een gevaar voor de export omdat de aantasting in de naoogstfase pas duidelijk zichtbaar wordt. Bij verschillende proeven zijn waarnemingen uitgevoerd om te achterhalen of een rasgevoeligheid speelt.

3.3.1 Fusarium solani

Bij een aantal bedrijven is in augustus genoteerd of er planten door Fusarium solani waren aangetast of dood gegaan.

Aantal planten aangetast door F. solani

Bedrijf	B7	B5	B2	B1	B6	Gem.
Ras						
YA / 1075	0.0	0.0	3.0	0.0	0.0	0.6
YB / DRP 4276	0.0	0.0	0.0	0.0	0.0	0.0
YC / Derby	0.0	0.0	2.0	0.0	0.0	0.4
YD / 35-201 RZ	0.0	0.0	0.0	0.0	0.0	0.0
YE	0.0	0.0	0.0	0.0	0.0	0.0
YF / BS 6343	0.0	0.0	1.5	0.0	0.0	0.3
YG / Fiësta	0.0	0.0	1.5	0.0	0.0	0.3
Gem.	0.0	0.0	1.1	0.0	0.0	0.2

Aantal planten dood door F. solani

Bedrijf	B7	B5	B2	B1	B6	Gem.
Ras						
YA / 1075	0.0	0.0	0.0	0.0	0.0	0.0
YB / DRP 4276	0.0	0.0	0.0	0.0	0.0	0.0
YC / Derby	0.0	0.0	0.3	0.0	0.0	0.1
YD / 35-201 RZ	0.0	0.0	0.0	0.0	0.0	0.0
YE	0.0	0.0	0.0	0.0	0.0	0.0
YF / BS 6343	0.0	0.0	0.2	0.0	0.0	0.0
YG / Fiësta	0.0	0.0	0.3	0.0	0.0	0.1
YH	0.0	0.0	0.1	0.0	0.0	0.0
Gem.	0.3	0.0	0.8	0.0	0.0	0.2

3.3.2 Fusarium vruchtrot

Op een aantal data zijn de paprika's van de rassenproef doorgesneden en inwendig beoordeeld op vruchtrot (Fusarium sp.). Wij willen benadrukken dat deze waarnemingen een oriënterend karakter hebben.

Percentage vruchten met inwendig vruchtrot

Bedrijf	B3	B5	B7	B8	B1	Gem
Datum	02-07-02	02-07-02	16-08-02	16-08-02	28-08-02	
YA / 1075	0.0	0.0	0.0	2.3	0.0	0.5
YB / DRP 4276	0.0	0.0	0.0	0.0	0.0	0.0
YC / Derby	0.0	5.3	0.0	2.3	0.0	1.5
YD / 35-201 RZ	0.0	0.0	0.0	0.0	0.0	0.0
YE	0.0	5.6	0.0	2.1	3.5	2.2
YF / BS 6343	0.0	0.0	0.0	2.0	0.0	0.4
YG / Fiësta	4.2	0.0	0.0	6.0	0.0	2.0
Gem	0.6	1.5	0.0	2.1	0.5	0.9

3.4 Houdbaarheid

Om de houdbaarheid van de rassen te toetsen is product gehaald. Deze vruchten werden ingezet bij 20°C en een relatieve luchtvochtigheid van 80%.

Drie maal per week werden alle paprika's handmatig beoordeeld op stevigheid en tevens werd gekeken of er rotte vruchten aanwezig waren. Te zachte en rotte vruchten werden verwijderd. Aan de hand van het dagnummer werd het aantal verwijderde vruchten genoteerd. De beoordeling van de paprika's ging door totdat alle vruchten verwijderd waren.

Aan de hand van de verzamelde gegevens werd de houdbaarheid berekend. De data werd middels variantieanalyse verwerkt. De resultaten worden vervolgens weergegeven in een gewogen gemiddelde per ras voorzien van de Lsd 5%.

3.4.1 Resultaten houdbaarheid

Houdbaarheid in dagen

bedrijf	B2	B4	B8	B7	B1	B3	Gem.
inzetdatum	17-04	24-04	22-05	24-06	27-06	02-07	
ras							
YA / 1075	16.5	22.8	17.5	19.1	19.3	16.1	18.9
YB / DRP 4276	17.4	22.8	22.6	21.0	21.8	19.9	21.1
YC / Derby	16.1	22.5	20.5	21.8	20.8	18.5	20.4
YD / 35-201 RZ	18.1	25.4	25.5	22.0	25.8	21.6	23.3
YE	16.2	23.0	21.5	20.8	20.6	19.6	20.6
YF / BS 6343	14.5	25.0	16.1	16.4	12.9	15.3	17.0
YG / Fiësta	15.9	20.6	17.4	19.3	17.8	16.3	18.1
Gem.	16.4	23.2	20.2	20.1	19.8	18.2	19.9

Lsd 5 %

3.4.2 Opmerkingen gemaakt tijdens houdbaarheid

Ras	Opmerkingen
YA / 1075	1 rot
YB / DRP 4276	1 rot (2x)
YC / Derby	1 rot (3x)
YD / 35-201 RZ	
YE	2 rot, 1 rot (2x)
YF / BS 6343	1 rot (4x)
YG / Fiësta	2 rot

3.5 Smaakonderzoek

Het smaakonderzoek is op drie data uitgevoerd met de gehele serie rassen. Na oogst werd het product één week op het Praktijkonderzoek Plant & Omgeving bewaard bij 20°C en 80% RV. Op de proefdag werden de monsters gewaardeerd door een consumentenpanel bestaande uit 35 personen.

Elke proever kreeg per monster stukjes aangeboden, afkomstig van verschillende vruchten. De proevers beoordeelden op aangenaamheid en kenden per monster een waardering van 0-100 op een lijnschaal toe. Bij de verschillende monsters konden opmerkingen worden geplaatst.

3.5.1 Resultaten smaakonderzoek

Smaak (op een schaal van 0 – 100)

bedrijf	B2	B8	
datum	25-04	27-05	Gem.
YA / 1075	60	65	62
YB / DRP 4276	61	60	60
YC / Derby	64	62	63
YD / 35-201 RZ	65	60	63
YE	59	60	59
YF / BS 6343	62	64	63
YG / Fiësta	64	59	61
Gem.	62	61	62

3.5.2 Opmerkingen gemaakt tijdens smaakonderzoek

datum smaakproef: 25 april 2002

Code	Opmerkingen
YA / 1075	smaak positief (5x), zoet (3x), bitter (3x), zacht (3x), knapperig (2x), stevig, sappig, weinig smaak, fris, bijmaak, groene smaak
YB / DRP 4276	zoet (7x), knapperig (5x), sappig (3x), bitter (3x), stugge schil (2x), zacht, weinig smaak, fruitig, scherpe smaak, peensmaak
YC / Derby	zoet (3x), smaak positief (2x), knapperig (2x), taai (2x), stugge schil (2x), sappig, weinig smaak, bitter, fruitig, zepige smaak
YD / 35-201 RZ	zoet (5x), knapperig (4x), smaak positief (2x), stevig (2x), weinig smaak (2x), stugge schil, sappig, fris, fruitig
YE	stugge schil (5x), zoet (2x), smaak positief (2x), weinig smaak (2x), knapperig (2x), stevig, stug, zacht, droog, fris, bijmaak
YF / BS 6343	zoet (7x), stugge schil (6x), stug (4x), stevig (2x), knapperig (2x), sappig, zuur, scherpe smaak
YG / Fiësta	smaak positief (5x), knapperig (4x), zoet (3x), stevig (2x), stugge schil (2x), fris (2x), zuur, peensmaak

datum smaakproef: 27 mei 2002

Code	Opmerkingen
YA / 1075	knapperig (4x), fris(2x), zoet (2x), sappig (2x), fruitig, hard vlees, schil hard, vlees knapperig en slap, weinig smaak, zachte smaak, schil goed.
YB / DRP 4276	bittere smaak, flauw, flets, hard vlees, stugge schil (3x), knapperig (2x), niet knapperig, zoet (3x), schil blijft hangen, taai, vreemde nasmak, weinig smaak, slappe schil.
YC / Derby	dik, grondsmaak, hard vlees, knapperig (4x), stugge schil, schil te hard, fris, minder zoet (2x), lekker (2x), vieze droge smaak, waterig.
YD / 35-201 RZ	bitter, droog vlees, stugge schil (2x), erg lekker, flauw, fris, harde schil, knapperig (2x), minder smaak, matig, niet erg zoet, schil blijft plakken, stevig, sappig.
YE	bitter, flauw (2x), hard vlees, stugge schil (3x), harde schil (2x), knapperig (2x), lekker (2x), schil taai (3x), petrochemie, beetje bitter, wordt scherp, smaak goed, stug, redelijk, zoet/zuur
YF / BS 6343	knapperig (3x), geen vlees, geen smaak, iets zuur, stugge schil, schil hard, schil taai, zoet, niet zoet, redelijk.
YG / Fiësta	knapperig, beetje bitter, beetje melig, iets zuur, lekker, schil stug (2x), smaak matig, vlees taai, vreemde smaak, slappe schil, zachte schil, weinig smaak, minder zoet.

3.6 Lengtemetingen

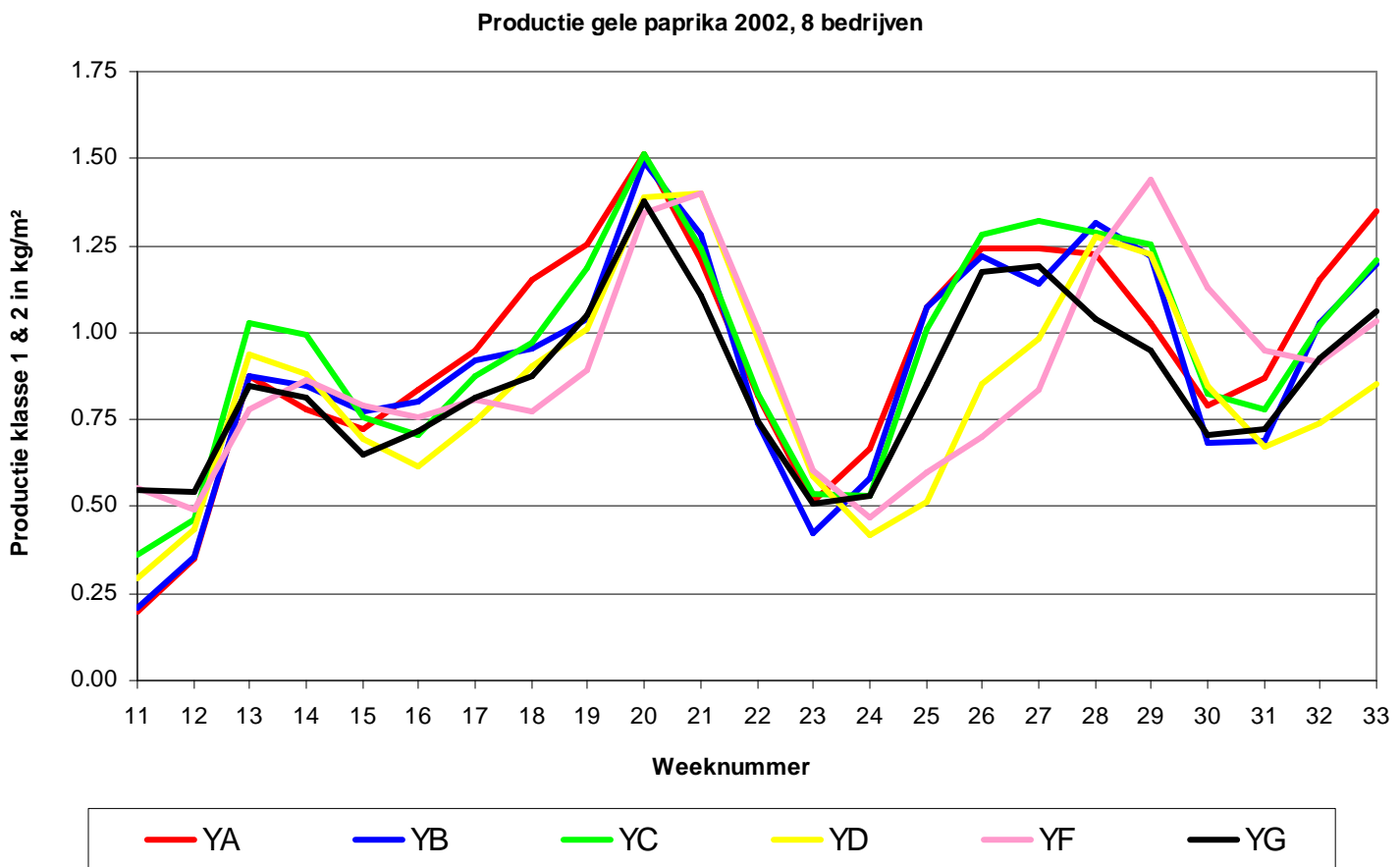
Bij drie bedrijven is de lengte van de rassen gemeten (in centimeters).

Gewaslengte (= bovenkant pot t/m kop)

bedrijf	B1	B3	B5	
datum	29-07	30-07	30-07	Gem.
YA / 1075	232.8	270.9	266.5	256.7
YB / DRP 4276	236.0	268.1	271.9	258.7
YC / Derby	228.4	261.6	271.1	253.7
YD / 35-201 RZ	224.1	241.4	245.4	237.0
YE	221.5	252.2	238.5	237.4
YF / BS 6343	243.6	262.3	258.5	254.8
YG / Fiësta	227.4	257.8	247.0	244.1
Gem.	230.5	259.2	257.0	248.9

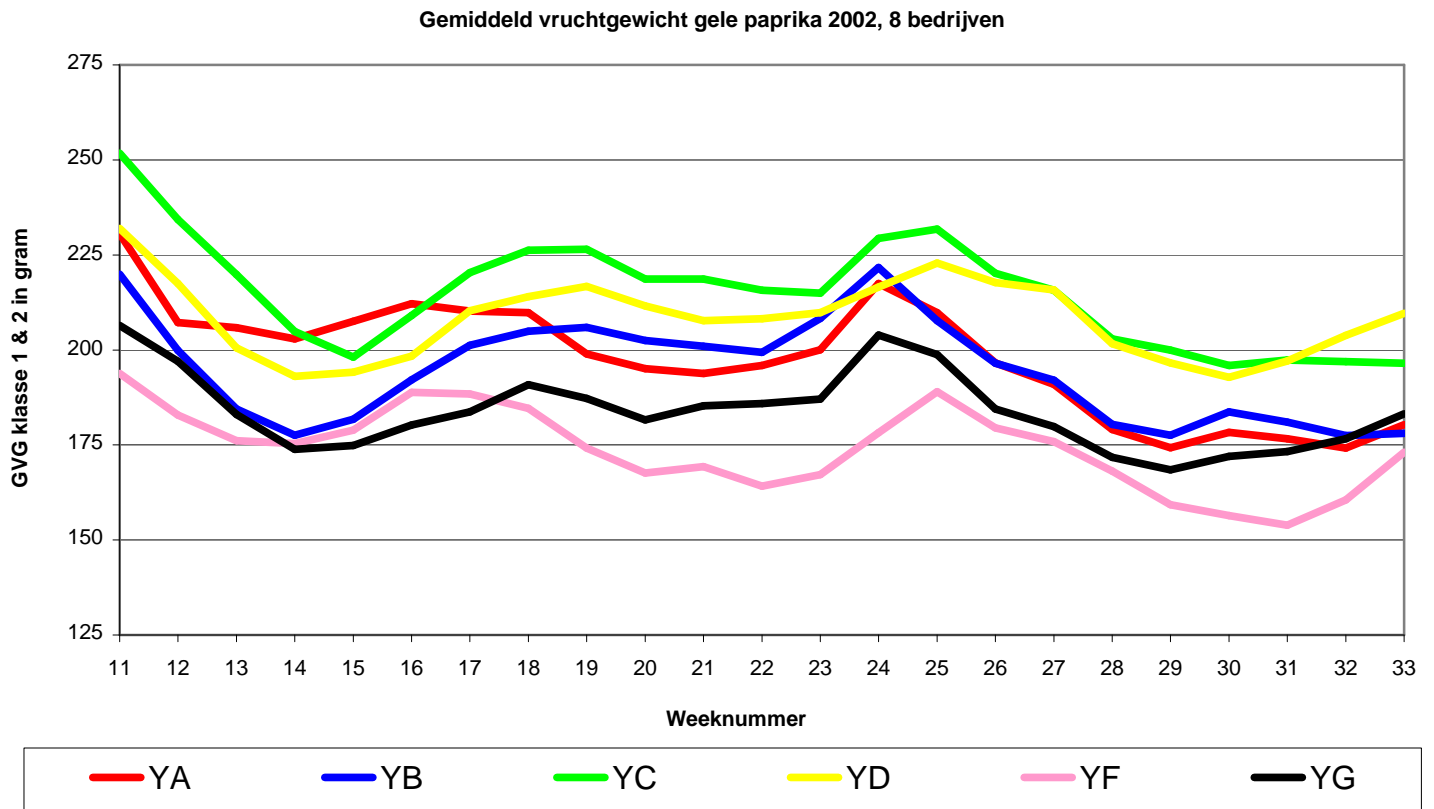
4 Productie grafisch weergegeven

Regelmaat in productie is een belangrijk aspect voor vruchtkwaliteit en een regelmatige arbeidsbehoefte. Deze eigenschappen zijn vaak duidelijker in grafieken af te lezen dan in tabellen. Daarom zijn in de volgende grafieken de productiegegevens (klasse 1 & 2) en het gemiddeld vruchtgewicht (klasse 1 & 2) af te lezen. Hierbij zijn niet alle proefplaatsen meegenomen maar alleen de bedrijven die elke week in het weergegeven traject hebben geoogst. De grafieken zijn bedoeld als ondersteuning van de tabellen. De rasbeschrijving zoals ze in de vakbladen worden gepubliceerd, zijn gebaseerd op de cijfers uit de tabellen.



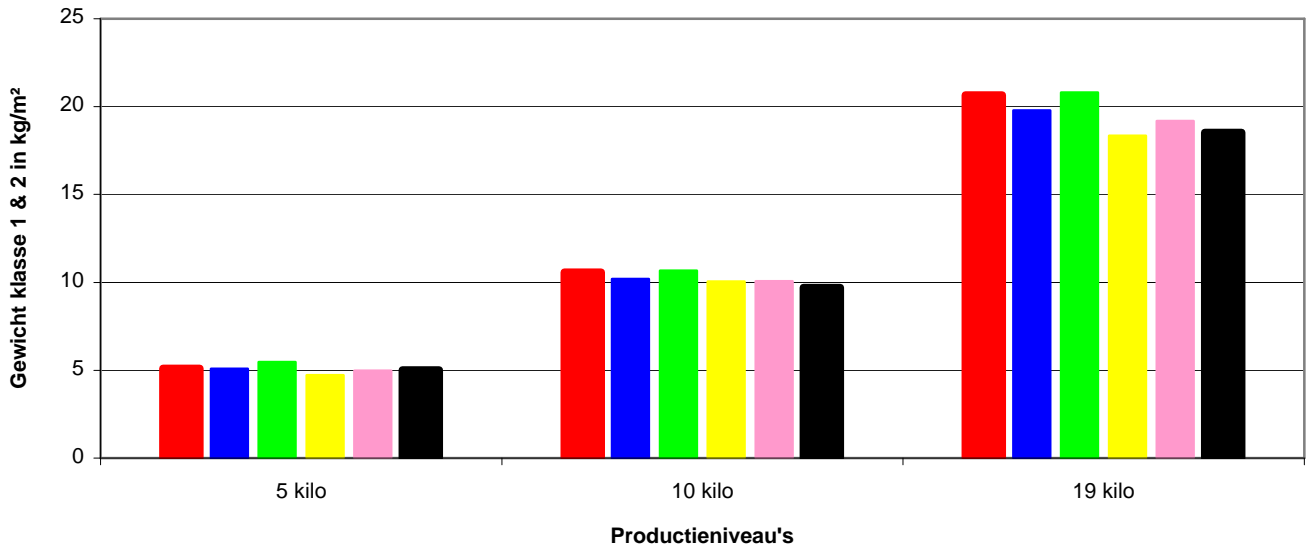
In bovenstaande grafiek wordt de productie van 8 bedrijven weergegeven van week 11 t/m 33.

Onderstaande grafiek toont het gemiddeld vruchtgewicht van de proeven bij 8 bedrijven in het traject van week 11 t/m week 33.

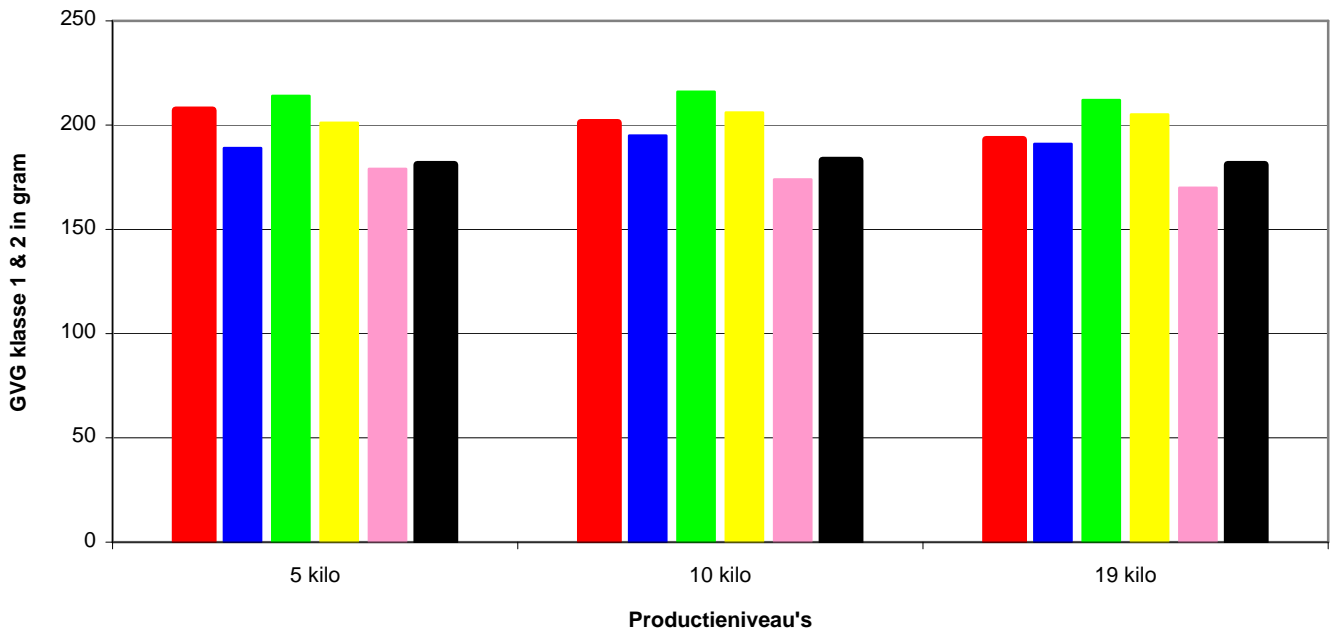


Op de volgende bladzijde wordt de productie op drie tijdstippen weergegeven in staafdiagrammen.

Productieniveau's gele paprika 2002, 8 bedrijven



Gemiddeld vruchtgewicht gele paprika 2002, 8 bedrijven



5 Rasbeschrijvingen

De resultaten zoals weergegeven in de vorige hoofdstukken worden hieronder vertaald naar een beschrijving per ras. Deze beschrijvingen vormen de basis van de publicatie in het vakblad. De rasbeschrijvingen zijn opgesteld in overleg met de beoordelingscommissie.

Ras YA / Y 1075 (Syngenta) geeft vruchten die aan de lange kant zijn; dit resulteerde in tegenvallende vormcijfers. De kleur is over het algemeen goed, soms wordt de kleur als wat donker ervaren en er kwamen opmerkingen over de doorkleuring voor. De stevigheid liet met name tijdens de latere beoordelingen te wensen over. Zwel - en kopscheuren komen niet voor en watervlekken komen nagenoeg niet voor. Het gebruikswaardecijfer is wat aan de magere kant. De productie van dit ras is hoog. De hoeveelheid klasse 2, die voornamelijk bestaat uit vormafwijkers, ligt rond het gemiddelde. De houdbaarheid van de vruchten valt niet helemaal mee. Het gewas is lang en de proefnemers vonden de bewerkbaarheid tegen vallen, onder andere door de hoeveelheid tijd.

Ras YB / DRP 4276 (De Ruiter) begint in het voorjaar met een redelijke vorm, later in het seizoen is de vorm goed. De kleur is goed. De vruchten zijn goed stevig. Het ras is niet gevoelig voor zwelscheuren, kopscheuren en watervlekken. De cijfers die werden gegeven voor de gebruikswaarde waren goed. De productie is goed en de hoeveelheid klasse 2 is mooi laag. De houdbaarheid van de paprika's is meer dan goed. Het gewas is lang en de bewerkbaarheid kon beter.

Ras YC / DRP 4290 / Derby (De Ruiter) heeft eerst vrij goede vormcijfers, in de zomer zijn deze goed. De kleur en stevigheid zijn eveneens goed. Door het seizoen heen is het ras wat gevoelig voor zwelscheuren. Later in het jaar komen ook wat kopscheuren voor. Beide kenmerken kwamen ook tijdens de productiewaarnemingen naar voren. Het gebruikswaardecijfer is in het begin bijzonder fraai, later vrij goed. De productie van dit grove ras is erg hoog. De hoeveelheid klasse 2 ligt iets boven het gemiddelde. De houdbaarheid is vrij goed. Het gewas is tamelijk lang en de bewerkbaarheid en het oogstgemak worden goed gewaardeerd.

Ras YD / 35 – 201 RZ (Rijk Zwaan) start de teelt met redelijke vormcijfers, later zijn deze vrij goed. De vruchtkleur is goed. Ongeacht wanneer er beoordeeld werd, de stevigheid van de vruchten was prima. Over de criteria zwelscheuren, kopscheuren en watervlekken valt het volgende te melden: het ras is er niet gevoelig voor. De gebruikswaardecijfers zijn door de teelt heen goed. De productie is redelijk. De hoeveelheid klasse 2 ligt iets boven het gemiddelde en bestaat uit niet goed gevormde vruchten en oren. De vruchten zijn prima houdbaar. Het gewas is kortste van de beproefde rassen. De cijfers die gegeven werden voor bewerkbaarheid en oogstgemak hielden niet over.

Ras YF / BS 6343 (Bruinsma) laat eerst een vrij goede vorm zien, later valt de vorm wat tegen. De vruchtkleur is donker, naar oranje toe, wat als negatief wordt ervaren. De stevigheid schiet over de hele linie te kort. Zwelscheuren komen niet voor. Tot rond eind mei kan dat ook van kopscheuren en watervlekken worden gezegd. Dit geldt niet voor daarna, dan komen regelmatig kopscheuren voor en soms een watervlek. De gebruikswaardecijfers zijn laag. Qua productie kan dit ras redelijk tot vrij goed meekomen, de vruchten zijn licht van gewicht. De hoeveelheid klasse 2 is wat aan de hoge kant, mede door de al eerder gememoreerde kopscheuren. De houdbaarheid blijft duidelijk onder de maat. Het gewas is vrij lang, maar makkelijk bewerkbaar en van te oogsten. Een pré van dit ras is de Tm 3 virusresistentie.

Ras YG / Fiësta (Enza) heeft een vrij goede vorm. De kleur wordt over het algemeen als mooi geel beoordeeld. Over de stevigheid geen overtuigen woord. Zwel - en kopscheuren komen bij dit ras nagenoeg niet voor. Hetzelfde kan gezegd worden over watervlekken. De scores, die voor de gebruikswaarde werden gegeven, waren op een enkele uitzondering na mooi hoog. De productie is redelijk en de hoeveelheid klasse 2 is zeker acceptabel. Het smaakcijfer ligt rond het proefgemiddelde. Wat betreft het aantal dagen houdbaar is dit ras geen hoogvlieger, maar nog wel aanvaardbaar. Van de beproefde rassen is dit een van

de kortere.