



Sortimentsvergelijking Freesia

Resultaten herfstteelt 2005

P. Steenbergen, M. Kersten en G. Heij

© 2005 Wageningen, Praktijkonderzoek Plant & Omgeving B.V.

Alle rechten voorbehouden. Niets uit deze uitgave mag worden verveelvoudigd, opgeslagen in een geautomatiseerd gegevensbestand, of openbaar gemaakt, in enige vorm of op enige wijze, hetzij elektronisch, mechanisch, door fotokopieën, opnamen of enige andere manier zonder voorafgaande schriftelijke toestemming van Praktijkonderzoek Plant & Omgeving.

Praktijkonderzoek Plant & Omgeving B.V. is niet aansprakelijk voor eventuele schadelijke gevolgen die kunnen ontstaan bij gebruik van gegevens uit deze uitgave.

Dit onderzoek is gefinancierd door Productschap Tuinbouw en de deelnemende veredelaars en telers.

Productschap Tuinbouw
Louis Pasteurlaan 6
Postbus 280
2700 AG Zoetermeer



Projectnummer: 41717096

Praktijkonderzoek Plant & Omgeving B.V.

Business Unit Glastuinbouw

Adres : Kruisbroekweg 5, 2671 KT Naaldwijk

: Postbus 8, 2670 AA Naaldwijk

Tel. : 0174 - 63 67 00

Fax : 0174 - 63 68 35

E-mail : infoglastuinbouw.ppo@wur.nl

Internet : www.ppo.wur.nl

Inhoudsopgave

pagina

1	INLEIDING	4
1.1	Motivering	4
1.2	Doel van het onderzoek	4
2	MATERIAAL EN METHODE	5
2.1	Proefopzet	5
2.2	In de proef opgenomen cultivars	5
2.2.1	Indeling naar bloemkleur en bloemvorm (grondtemperatuur 15 – 15,5°C)	5
2.2.2	Indeling naar bloemkleur en bloemvorm (grondtemperatuur 16 – 16,5°C)	5
2.2.3	Indeling naar bloemkleur en bloemvorm (grondtemperatuur 18°C)	6
2.2.4	Cultivars met herkomst, kleur en type	7
2.3	Teeltmaatregelen en uitgangsmateriaal	8
2.3.1	Onderzoeksruijnte	8
2.3.2	Kasklimaat instellingen	9
2.3.3	Klimaatcondities uitbloeiruijnte	9
3	WAARNEMINGEN	10
3.1	Plantmateriaal	10
3.2	Tijdens de teelt	10
3.3	Tijdens de bloei	10
3.4	Oogstgegevens	10
3.5	Houdbaarheid	11
4	RESULTATEN	12
4.1	Plantmateriaal	12
4.2	Buiten klimaat: gemiddelde etmaaltemperatuur van de afgelopen vijf jaar	15
4.3	Gemiddelde grondtemperaturen	15
4.4	Oogstgegevens	17
4.5	Beoordelingscijfers door het comité	19
4.6	Houdbaarheid hoofdtakken	21
4.7	Globale vergelijking van de cultivars in de verschillende jaren	23
5	BIJLAGEN	24
5.1	Plantschema's	24
5.2	Oogstgegevens: productie	26
5.3	Oogstgegevens: lengte en gewicht	28
5.4	Aantal dagen vanaf planten tot 10, 50 en 90% van de totale productie	30
5.5	Tweede haak: kamlengte en aantal knoppen	32
5.6	Beoordelingscijfers	34
5.7	Resultaten houdbaarheid hoofdtakken	37
5.8	Oogstgegevens: lengte en gewicht per herhaling	39
5.9	Beoordelingscijfers per herhaling	41
5.10	Overzicht van de resultaten van herfstbloei 2004 en 2005	48
5.11	Conclusie per cultivar	56

1 Inleiding

1.1 Motivering

De veredeling van Freesia zorgt voor een geleidelijke vernieuwing van het sortiment. De opbouw van een partij plantmateriaal gaat langzaam. Voor de kweker is het gewenst om spoedig te weten wat de teelt mogelijkheden zijn van een nieuwe cultivar in vergelijking met het bestaande sortiment. Voor dit doel is het gebruikswaarde-onderzoek opgezet. Hierin worden cultivars gedurende tenminste twee jaar onder gelijke teeltomstandigheden met het bestaande sortiment vergeleken op teelteigenschappen en houdbaarheid.

1.2 Doel van het onderzoek

Toetsen van Freesia cultivars op teelteigenschappen en houdbaarheid voor de herfstbloei in vergelijking met het huidige sortiment.

2 Materiaal en Methode

2.1 Proefopzet

De knollen van 37 nieuwe cultivars en acht vergelijkingscultivars werden vanaf begin maart 2005 tot planten op het preparatiebedrijf van P. Hofland B.V. in Maasdijk geprepareerd. Twee nieuwe rassen vielen tijdens of na de preparatie af. Op 15 juni 2005 zijn 16 nieuwe en zes vergelijkingscultivars geplant bij een grondtemperatuur van 15 – 15,5 °C en ook 6 en twee cultivars bij een grondtemperatuur van 16 – 16,5 °C in hetzelfde bed maar dan zonder grondafdekking kwamen nog 3 nieuwe rassen bij een verwachte grondtemperatuur van 18 °C. Dit alles op het Freesiabedrijf van T.&J. van der Houwen in Hoek van Holland. Per veld/cultivar zijn 96 knollen geplant (60 knollen/bruto m²). Tijdens de groei en bloei van het gewas zijn waarnemingen gedaan. De knollen van de cultivars in deze opplanting zijn de tweede week van december 2005 geroid.

2.2 In de proef opgenomen cultivars

2.2.1 Indeling naar bloemkleur en bloemvorm (grondtemperatuur 15 – 15,5°C)

Freesia proef met een grondtemperatuur van 15 – 15,5°C

Totaal aantal cultivars:		32
waarvan:	eerste beoordeling:	16
	tweede beoordeling:	10
	vergelijkingscultivars:	6

kleur	enkel	dubbel
geel	7	5
rood	4	0
wit	3	0
blauw	5	0
roze	5	1
oranje	1	1
brons	0	1

2.2.2 Indeling naar bloemkleur en bloemvorm (grondtemperatuur 16 – 16,5°C)

Freesia proef met een grondtemperatuur van 16 – 16,5°C

Totaal aantal cultivars:		8
waarvan:	eerste beoordeling:	6
	tweede beoordeling:	0
	vergelijkingscultivars:	2

kleur	enkel	dubbel
geel	2	1
wit	2	1
roze	2	0

2.2.3 Indeling naar bloemkleur en bloemvorm (grondtemperatuur 18°C)

Beach freesia proef met een grondtemperatuur van 18°C

Totaal aantal cultivars:		3
waarvan:	eerste beoordeling:	1
	tweede beoordeling:	2
	vergelijkingscultivars:	0

kleur	enkel	dubbel
geel	1	0
rood	1	0
blauw	1	0

2.2.4 Cultivars met herkomst, kleur en type

Grondtemperatuur 15 – 15,5°C

Cultivar	Inzender	Kleur	Type
Eerste beoordeling			
95 - 401 (Blue Mountain)	Van den Bos	blauw	enkel
Delta River	Van den Bos	blauw	enkel
95 - 128	Van den Bos	rood	enkel
98 - 109	Van den Bos	rood	enkel
94 - 5105 (Pink Passion)	Van den Bos	roze	enkel
97 - 509	Van den Bos	roze	enkel
98 - 502	Van den Bos	roze	enkel
96 - 224	Van den Bos	geel	enkel
97 - 249	Van den Bos	geel	enkel
G 094 - 3	Van den Bos	geel	dubbel
A 553	Royal Van Zanten	geel	enkel
A 718	Royal Van Zanten	geel	dubbel
KK 834 - 1	Wülfinghoff	blauw	enkel
JJ 1120 - 07	Wülfinghoff	blauw	enkel
PY 6517 - 102	Wülfinghoff	geel	enkel
JJ 506 - 1	Wülfinghoff	wit	enkel
Tweede beoordeling			
Scarlet Impact	Van den Bos	rood	enkel
M 155 - 10 (Summer River)	Van den Bos	geel	enkel
Corsage	Van den Bos	geel	dubbel
Snow River	Van den Bos	wit	enkel
Giraffe	Royal Van Zanten	geel/oranje gestreept	enkel
A 710 (Mandarine)	Royal Van Zanten	oranje/rood	dubbel
Grandeur	Royal Van Zanten	geel	dubbel
Jazmina	Wülfinghoff	roze	enkel
Xenia	Wülfinghoff	blauw	enkel
Santana	Penning	geel	enkel
Honeymoon	Penning	licht roze	dubbel
Vergelijkingscultivars			
Avila	Van den Bos	blauw	enkel
Pimpernel	Van den Bos	rood	enkel
Aleide	Van den Bos	roze	enkel
Gold River	Van den Bos	geel	enkel
Ambassador	Wülfinghoff	wit	enkel
Yvonne	Penning	geel	dubbel

A 711 en Xenia zijn wel in de preparatie gegaan maar worden uiteindelijk niet geplant en A 710 wordt in 1 herhaling geplant.

Grondtemperatuur 16 – 16,5°C

Cultivar	Inzender	Kleur	Type
Eerste beoordeling			
Blossom Beach	Royal Van Zanten	roze	enkel
Heart Beach	Royal Van Zanten	roze	enkel
C 012	Royal Van Zanten	geel	enkel
Summer Beach	Royal Van Zanten	geel	dubbel
Silver Beach	Royal Van Zanten	wit	enkel
Paloma Beach	Royal Van Zanten	wit	dubbel
Vergelijkingscultivars			
Dukaat	Van den Bos	geel	enkel
Ambassador	Wülfinghoff	wit	enkel

Beach freesia grondtemperatuur 18°C

Cultivar	Inzender	Kleur	Type
Eerste beoordeling			
E 013 (Daytone Beach)	Royal Van Zanten	blauw	enkel
Tweede beoordeling			
Long Beach	Royal Van Zanten	rood	enkel
N 249 - 1	Van den Bos	geel	enkel

2.3 Teeltmaatregelen en uitgangsmateriaal

Drie dagen voor het planten van de knollen is de grond gestoomd.

Plantmateriaal : knollen

Knolontsmetting : de knollen zijn voor het planten ontsmet met Admire

Plantdichtheid : 60 knollen per bruto m² kas.

Grondafdekking : direct na het planten met turfmat en daarna met styromull, uitgezonderd bij de cultivars met grondtemperatuur van 18°C, daar geen styromull.

Bladplukken : er is blad geplukt bij de volgende cultivars: 94-5105, 96-224, 97-249, 97-509, 98-109, 98-502, A 553, A718, Aleide, Delta River, Grandeur, JJ 1120-07, Pimpernel, PY 6517-02, Scarlet Impact en Snow River.

2.3.1 Onderzoekruimte

Preparatie:

P. Hofland B.V., Maasdijk 83 in Maasdijk

Van 15 januari 2005 tot 11 juni 2005 bij 30°C en RV 85%

Teelt:

Freesiabedrijf: T.&J. van der Houwen, Nieuwlandse Polderweg 15 en 17 in Hoek van Holland

Houdbaarheidsonderzoek:

Uitbloei ruimte Praktijkonderzoek Plant en Omgeving in Naaldwijk

2.3.2 Kasklimaat instellingen

Voor de koeling werd gebruik gemaakt van de op het bedrijf aanwezige hoog koeling. Er is begonnen met koelen vanaf het planten. De grondkoeling in het proefvak kon apart gestuurd worden en de grondtemperatuur waarden zijn op vier punten waargenomen en van 17 juni tot 17 september weg-geschreven via een datalogger. Door een technische storing zijn de data tussen 7 juli en 9 augustus verloren gegaan. Deze temperatuurgegevens staan onder punt 4.2. en 4.3.

Temperatuurinstellingen:

juni t/m december	8°C stoken, 9°C luchten,
setpoint grondkoeling	15 – 15,5°C, 16 – 16,5°C

Er werd belicht vanaf half september tot 3 weken voor einde proef van 6.00 uur tot 9.00 uur en op dagen met te weinig instraling. Geïnstalleerd vermogen: 8,94 Watt per m² of 3800 Lux

2.3.3 Klimaatcondities uitbloeiruin

Temperatuur : 20°C

Luchtvochtigheid: 60%

Lichtintensiteit : 1.5 W/m² of 638 Lux, 12 uur licht, 12 uur donker

3 Waarnemingen

3.1 Plantmateriaal

Van de meeste cultivars worden 'kasknollen' aangeleverd door de veredelaars. Deze worden voor de preparatie gewogen en beoordeeld en na de preparatie nogmaals. In hoofdstuk 4.2 staan de resultaten hiervan.

3.2 Tijdens de teelt

De splijters zijn verwijderd en geteld. In bijlage 5.2 worden de resultaten van deze telling vermeld.

3.3 Tijdens de bloei

De proef werd een aantal keren beoordeeld door het comité bestaande uit vertegenwoordigers van alle betrokken partijen: veredelingsbedrijven, telers, NAK tuinbouw en onderzoek.

Bij de beoordeling werd gelet op:

- plantopbouw
- bladkwaliteit
- kwaliteit hoofdtakken
- knoppresentatie
- bloem
- bloeiwijze
- duimen
- kwaliteit haken
- gebruikswaarde (algemene indruk)

Tijdens de beoordeling werd het gebruikswaardecijfer waar nodig gemotiveerd door opmerkingen.

3.4 Oogstgegevens

Tijdens de bloei werden de takken één keer per week geoogst. De takken werden per cultivar onderverdeeld naar hoofdtak, eerste haak en overige haken.

De hoofdtak werd geoogst op een lengte van ca. 50 cm, ongeacht het aantal haken dat zich aan de hoofdtak bevond. Het aantal meegesneden haken aan de hoofdtak werd geteld.

Per type tak (hoofdtak, eerste- en tweede haak) werden de stelen geteld, de lengte gemeten en gewogen.

Aan de tweede haak werden ook het aantal knoppen per tak geteld.

Tegen het eind van de teelt werden de takken die binnen een paar weken te oogsten zouden zijn, geteld en opgenomen in de totale productie.

3.5 Houdbaarheid

Voor het bepalen van de houdbaarheid zijn per cultivar tien hoofdtakken geoogst op veilingrijp stadium. Na de oogst zijn de takken ingehoesd en vier uur in water in een koelcel bewaard. Hierna zijn de takken 20 uur droog in een veilingdoos bij 18°C bewaard. De takken zijn daarna afgesneden en gedurende vier uur bij 4°C in schoon leidingwater in een koelcel gezet. Vervolgens werden de takken weer aangesneden en in schoon leidingwater gezet in de uitbloeiruimte.

Aan de takken zijn de volgende waarnemingen gedaan:

- aantal bloemknoppen op de kam
- aantal opengekomen knoppen
- kamlengte in cm
- aantal dagen vanaf inzet tot de kam is uitgebloeid
- waardering van de mate van openkomen van de bloemen
- aantal misvormde bloemen per kam

Van de haken is de houdbaarheid niet getoetst. Uit de resultaten van voorgaande jaren waarin de haken wel een houdbaarheidsproef ondergingen, kan worden vastgesteld dat er een interactie is tussen de houdbaarheid van hoofdtakken en haken

Rijpheid stadium freesia bloem houdbaarheidonderzoek.

A black silhouette of a flower stem with a very narrow, pointed camellia (1).	A black silhouette of a flower stem with a slightly wider camellia (2).	A black silhouette of a flower stem with a wider camellia (3).	A black silhouette of a flower stem with a very wide, flat camellia (4).
1 slecht	2 matig	3 redelijk	4 goed

4 Resultaten

4.1 Plantmateriaal

Het plantmateriaal van alle cultivars waren 'kasknollen'.

Bij de aangeleverde knollen van de rassen 95-401, Delta River, 95-128, 98-109, 97-509, Corsage, A710, C012 en N 249-1 zatten enkele tot veel versteende knollen. Bij de rassen Delta River, 98-502, 97-224, Scarlet Impact, Giraffe, Blossom Beach, Summer Beach, E 013 en Long Beach kwamen wat kralen en poppen voor. De rassen 95-128, KK 834-1, M155-10 en Corsage zitten bij aankomst nogal los in de huid. 96-224 heeft een wat kleine maat knol.

Na preparatie worden er bij de volgende rassen enkele versteende knollen aangetroffen: 98-109, Scarlet Impact, M 155-10, Corsage, A 710 (veel versteend) en E 013. Van A710 blijft na uitsorteren te weinig knollen over voor 2 herhalingen, deze wordt dan ook in enkelvoud geplant. De rassen Delta River, 98-502 (lange), Scarlet Impact, Snow River, Blossom Beach, Heart Beach (erg lange), Long Beach en N 249-1 hebben lichte spruiten na de preparatie.

Eerste beoordeling

Bij de eerste beoordelingscultivars waren de knollen 96-224 het lichtste en die van KK 834-1 en JJ 1120-07 het zwaarst aan het begin van de preparatie. Aan het einde van de preparatie waren de knollen van 96-224 nog steeds het lichtste en de knollen van JJ 1120-07 het zwaarst. De knollen van KK 834-1 waren het meeste teruggelopen in gewicht en de knollen van 94-5105 en Summer Beach het minst.

Tweede beoordeling.

Bij de tweede beoordelingscultivars waren de knollen van Grandeur het zwaarste en de knollen van A710 het lichtst bij het begin en het einde van de preparatie. De knollen van A710 en Snow River waren het sterkst in gewicht afgenomen, die van Giraffe het minst.

Vergelijkingscultivars

Van de vergelijkingscultivars is alleen Ambassador met de andere mee geprepareerd, de andere werden geprepareerd in juni aangeleverd.

Bij de controle van het plantmateriaal aan het einde van de preparatie zijn bij een aantal cultivars opmerkingen gemaakt deze zijn te vinden in de volgende tabellen.

Gewicht van 100 knollen gewogen voor en na preparatie (gewicht in grammen)

Grondtemperatuur: 15 – 15,5°C

Cultivar	Gewicht	Gewicht	% indroging	Opmerkingen
	02/03/05	08/06/05		02/03/05
Eerste beoordeling				
95 - 401	2056	1772	14	enkele versteend
Delta River	2259	1945	14	veel kralen, enkele versteend, lichte spruit
95 - 128	1810	1561	14	enkele versteend, ruim in de huid
98 - 109	1116	971	13	210 st veel versteend, enkele versteend
94 - 5105	4266	3907	8	
97 - 509	1784	1555	13	wat meer versteend
98 - 502	2280	1814	20	poppen, kralen, lange spruit
96 - 224	819	687	16	kleine maat
97 - 249	2510	2031	19	poppen erop
G 094 - 3	2498	2119	15	maat goed
A 553	2907	2564	12	goed
A 718	2961	2577	13	goed
KK 834 - 1	5067	3938	22	slecht en los in de huid 350 st
JJ 1120 - 07	5060	4062	20	350 st goed
PY 6517 - 102	4137	3677	11	350 st goed
JJ 506 - 1	2860	2377	17	350 st goed
Tweede beoordeling				
Scarlet Impact	3000	2507	16	veel kralen, rest goed, lichte spruit, enkele versteend
M 155 - 10	1630	1422	13	matig in de huid, enkele versteend
Corsage	1345	1081	20	los in de huid, enkele versteend, enkele versteend
Snow River	3454	2660	23	goed 300 st, lichte spruit
Giraffe	3662	3241	12	verpopte kralen
A 710**	1476	1059	28	enkele versteend, botrytis ? niet planten veel versteend
Grandeur	3880	3416	12	prima knol
Jazmina	2944	2514	15	350 st goed
Santana	-	-	-	
Honeymoon	-	-	-	
Vergelijkingscultivars				
Avila	-	-	-	
Pimpernel	-	-	-	
Aleide	-	-	-	
Gold River	-	-	-	
Ambassador	3788	3355	11	beetje kale knol
Yvonne	-	-	-	

Grondtemperatuur: 16 – 16,5°C

Cultivar	Gewicht	Gewicht	% indroging	Opmerkingen
	02/03/05	08/06/05		02/03/05 08/06/05
Eerste beoordeling				
Blossom Beach	3402	2863	16	enkele kraal en pop, gespruit
Heart Beach	3711	3146	15	enkele kraal, erg lange spruit
C 012	2965	2517	15	nogal wat kale knollen, enkele versteend
Summer Beach	3746	3389	10	wat verpoppte kraaltjes
Silver Beach	3197	2790	13	goed
Paloma Beach	4122	3604	13	goed
Vergelijkingscultivars				
Dukaat	-	-	-	
Ambassador	3838	3401	11	beetje kale knol

Grondtemperatuur: 18°C

Cultivar	Gewicht	Gewicht	% indroging	Opmerkingen
	02/03/05	08/06/05		02/03/05 08/06/05
Eerste beoordeling				
E 013	3832	3192	17	poppen, enkele versteend, los in de huid
Tweede beoordeling				
Long Beach	3300	2806	15	kaal van onderen, enkele poppen, lichte spruit
N 249 - 1	2628	2233	15	enkele versteend, lichte spruit

** niet mee warren

- Van deze cultivars zijn geen waarnemingen. Deze cultivars zijn bij de veredelingsbedrijven zelf geprepareerd.

4.2 Buiten klimaat: gemiddelde etmaaltemperatuur van de afgelopen vijf jaar

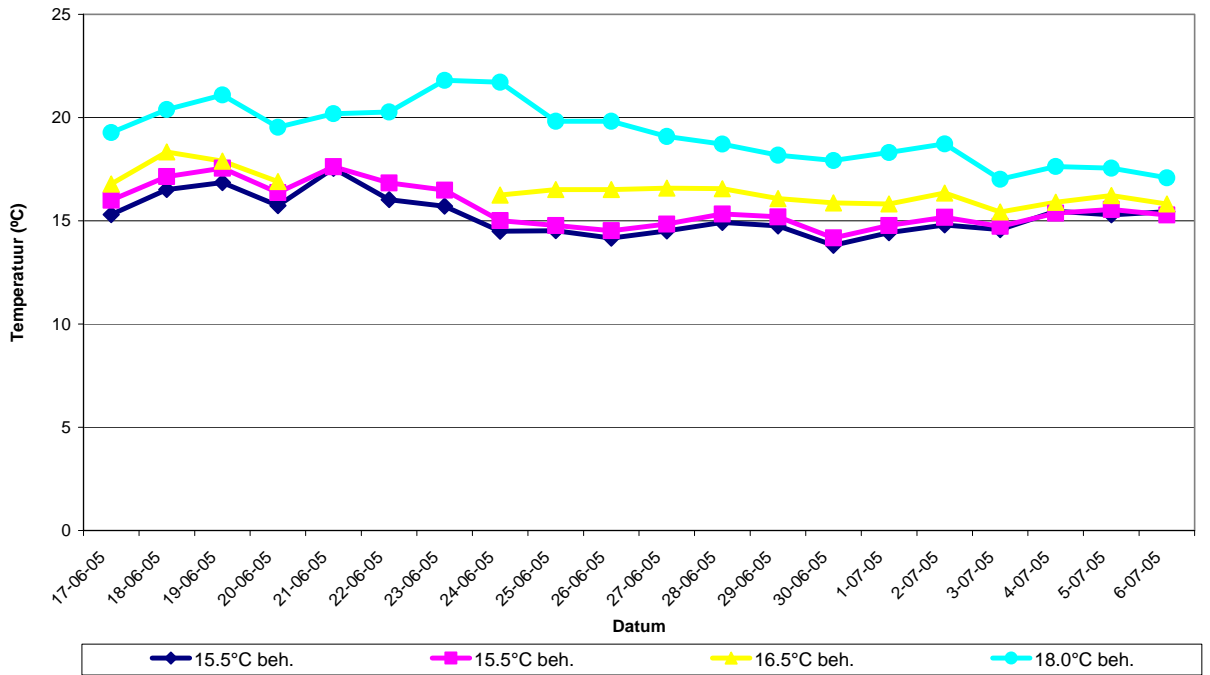
maand	decade	Jaar					gem.
		2001	2002	2003	2004	2005	
Juni	1						
	2	14.9	17.1	17.4	15.1	17.0	16.3
	3	17.8	16.0	17.7	15.9	19.5	17.4
Juli	1	20.0	15.7	16.9	15.8	17.0	17.1
	2	16.2	16.7	20.9	16.9	18.8	17.9
	3	19.5	19.6	19.2	18.7	17.2	18.8
Augustus	1	17.6	18.0	21.3	22.0	15.1	18.8
	2	19.4	21.3	19.3	19.2	16.8	19.2
	3	19.8	18.2	17.3	16.6	17.1	17.8
September	1	15.5	17.3	15.9	18.6	19.5	17.4
	2	13.5	16.8	17.0	15.7	14.3	15.5
	3	14.5	14.0	14.4	14.1	14.2	14.2
Oktober	1	15.5	12.5	13.0	13.2	13.1	13.5
	2	15.8	9.3	8.9	10.6	13.3	11.6
	3	13.7	11.0	6.2	12.6	15.2	11.7
November	1	9.9	10.2	9.1	9.0	11.9	10.0
	2	7.9	8.8	8.6	7.8	7.0	8.0
	3	9.0	8.2	8.2	6.4	3.7	7.1
December	1	6.3	2.6	4.2	5.1	4.8	4.6
	2	3.5	1.0	6.2	3.7	5.5	4.0
	3	4.0	7.3	5.4	5.6	3.0	5.1

4.3 Gemiddelde grondtemperaturen

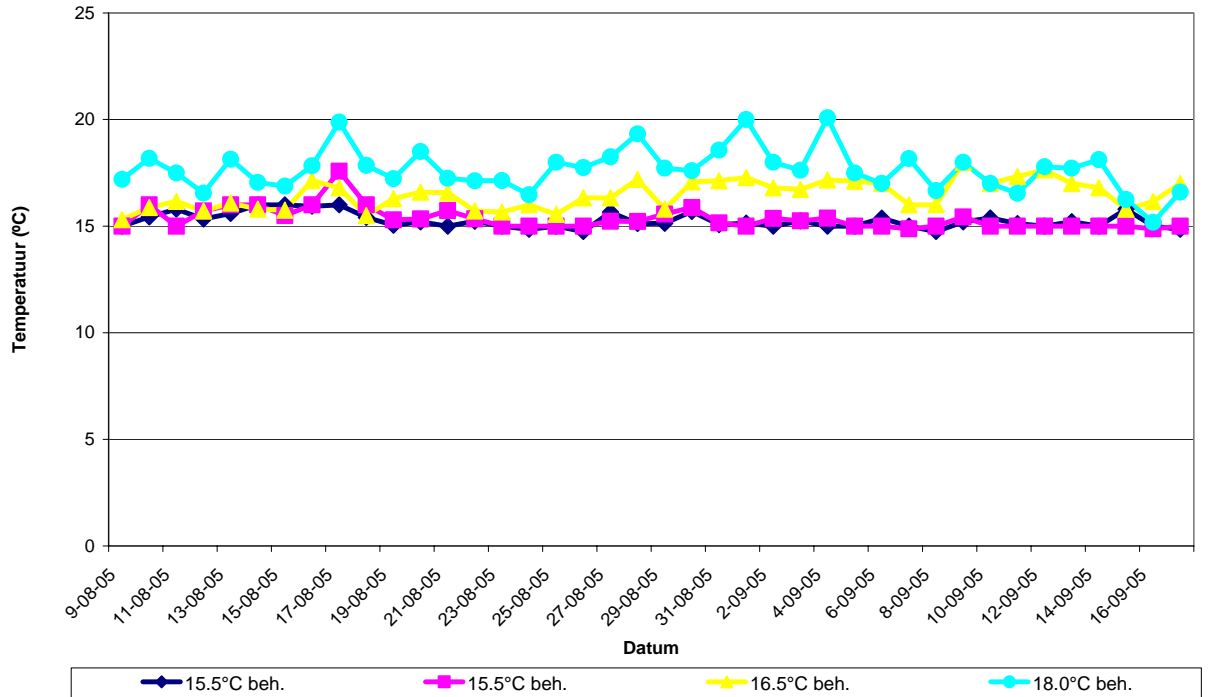
week nr.	thermo k 1	thermo k 2	Gem. 1 en 2	thermo k 3	thermo k 4
32	15.5	15.5	15.5	15.8	17.4
33	15.7	15.7	15.7	16.1	17.7
34	15.3	15.3	15.3	16.1	17.4
35	15.4	15.5	15.4	16.9	18.4
36	15.2	15.3	15.2	17.0	17.7
37	15.2	15.1	15.2	16.6	16.8
gem	15.4	15.4	15.4	16.4	17.6

Thermokoppel 1 en 2 zijn van de bedden met een grondtemperatuur van 15°C, thermokoppel 3 van het bed met de cultivars bij 16 °C en thermokoppel 4 in het bed met de cultivars bij een grondtemperatuur van 18°C.

Bodemtemperatuur



Bodemtemperatuur



4.4 Oogstgegevens

Eerste beoordeling

Productie

15-15,5°C De gemiddelde productie was 275 takken per 100 geplante knollen. De hoogste productie had A718. De laagste productie had 95-128. Gemiddeld werden er 1.6 haken aan de hoofdtakken mee gesneden. Tijdens de teelt bleek de kwaliteit van KK 834-1 zo slecht dat deze cultivar niet verder meer geoogst werd.

16-16,5°C De gemiddelde productie was 237 takken per 100 geplante knollen. De hoogste productie had Blossom Beach. De laagste productie had Heart Beach. Gemiddeld werden er 1.6 haken aan de hoofdtakken mee gesneden.

18°C E 013 (het enigste ras in de eerste beoordeling 18°C) had een productie van 206 takken per 100 geplante knollen en er werden 1.7 haken aan de hoofdtak meegesneden.

Hoofdtakken

15-15,5°C Het gemiddeld gewicht van de hoofdtakken was 23.8 gram en de gemiddelde lengte 53.1 cm. Een gewicht hoger dan 26 gram hadden de cv's 96-224, 97-249, G094-3 en PY 6517-102. 95-128, 97-509 en KK 834-1 hadden met een gewicht onder de 21 gram het laagste takgewicht. De langste hoofdtakken zijn gesneden bij de cultivars 96-224 en PY 6517-102. De kortste hoofdtakken hadden de cultivars KK 834-1 en JJ 506-1.

16-16,5°C Het gemiddeld gewicht van de hoofdtakken was 24.5 gram en de gemiddelde lengte 51.6 cm. Heart Beach had de zwaarste takken. Silver Beach de lichtste. De langste hoofdtakken zijn gesneden bij de cultivars C 012 en Heart Beach en de kortste had de cultivars Silver Beach en Paloma Beach.

18°C E 013 had een vrij licht hoofdtak van 21.3 gram, met een redelijke lengte van 52.7.

Eerste haken

15-15,5°C Het gemiddeld gewicht van de eerste haken was 12.5 gram en de gemiddelde lengte was 46.9 cm. Het zwaarst waren de eerste haken van A 553 (KK 834-1 niet meegerekent). 95-401, 98-109 en 97-509 hadden de lichtste eerste haken. De kortste eerste haken had JJ 1120-07 en de cultivars 96-224 en PY 6517-102 de langste.

16-16,5°C Het gemiddeld gewicht van de eerste haken was 13.0 gram en de gemiddelde lengte was 44.1 cm. Het zwaarst waren de eerste haken van Heart Beach. Silver Beach had de lichtste eerste haken. De kortste eerste haken had Paloma Beach en C 012 de langste.

18°C E 013 had gemiddeld een eerste haak van 12.9 gram en van 42.8 cm lengte.

Overige haken

15-15,5°C Het gemiddeld gewicht van de overige haken was 13.6 gram en de gemiddelde lengte 53.6 cm. Meer dan 15 gram waren de overige haken van 98-109, 94-5105 en A 553. Veel lichter dan gemiddeld waren de overige haken van 95-401. De langste overige haken had 96-224 en de kortste had JJ 1120-07. Er was zeer weinig verschil in het aantal knoppen aan de overige haken. Langer dan 10 cm was de kamlengte van de overige haken bij 95-128, 94-5105, 98-502 en PY6517-102. 96-224, G 094-3 en JJ 506-1 hadden de kortste kam bij de overige haken.

16-16,5°C Het gemiddeld gewicht van de overige haken was 13.7 gram en de gemiddelde lengte 48.3 cm. De zwaarste overige haken had Blossom Beach. De lichtste overige haken had Heart Beach. De langste overige haken had C 012 en de kortste had Heart Beach. Blossom Beach had de meeste knoppen aan de overige haken en Heart Beach de minste. Langer dan gemiddeld was de kamlengte van de overige haken bij Blossom Beach en Heart Beach, C 012 hadden de kortste kammen bij de overige haken.

18°C E 013 had gemiddeld een overige haak haak van 13.7 gram en van 47.9 cm lengte. De kamlengte van de overige haak was 9.1 cm met daaraan gemiddeld 9 knoppen.

Bloei

15-15,5°C Het snelst in bloei kwam de cultivar A 553. Laat in bloei kwamen de cultivars 98-109 en PY 6517-02.

16-16,5°C Het snelst in bloei kwam de cultivar Heart Beach. Laat in bloei kwam de cultivar Paloma Beach.

18°C E 013 kwam al snel in bloei, 85 dagen na planten was al 10 % van de takken geoogst.

Tweede beoordeling en vergelijkingscultivars

Productie

15-15,5°C De gemiddelde productie per 100 geplante knollen was bij de cultivars in de tweede beoordeling 266 takken en bij de vergelijkingscultivars 264 takken. Een hoge productie hadden Snow River en Jazmina bij de tweede beoordeling cultivars en Avila bij de vergelijkingscultivars. De laagste productie hadden Giraffe, Corsage, Grandeur en Pimpernel.

Gemiddeld werden er bij de cultivars in beide beoordelingen 1.5 haken mee gesneden aan de hoofdtak.

16-16,5°C Geen cultivars in de tweede beoordeling, De gemiddelde productie per 100 geplante knollen was bij de vergelijkingscultivars 274 takken. Dukaat had de hogere productie, Ambassador de lagere.

Gemiddeld werden er bij de vergelijkingscultivars 1.8 haken mee gesneden aan de hoofdtak.

18°C Geen vergelijkingscultivars. De gemiddelde productie per 100 geplante knollen was bij de cultivars in de tweede beoordeling 288 takken. De productie van de twee cultivars in de tweede beoordeling onloopt elkaar niet zoveel, beide rond de 288 takken.

Gemiddeld werden er bij de cultivars in de tweede beoordeling 1.6 mee gesneden aan de hoofdtak.

Hoofdtakken

15-15,5°C Het gemiddeld gewicht van de hoofdtakken was bij de cultivars in de tweede beoordeling 24.7 gram en bij de vergelijkingscultivars 23.1 gram. Veel zwaarder dan gemiddeld waren de hoofdtakken van Grandeur, A710 en Ambassador. Licht waren de hoofdtakken van Corsage, Honeymoon en Yvonne.

De gemiddelde lengte was bij de cultivars in de tweede beoordeling 53.4 cm en de vergelijkingscultivars 53.2 cm. Veel langer dan gemiddeld waren de hoofdtakken van Corsage, Grandeur, Jazmina en Gold River. De kortste hoofdtakken had Honeymoon en Avila.

16-16,5°C Geen cultivars in de tweede beoordeling. De gemiddelde lengte van de vergelijkingscultivars was 52.4 cm met een gewicht van 25.5 gram. Dukaat was iets korter en lichter dan het gemiddelde, Ambassador is langer en zwaarder.

18°C Geen vergelijkingscultivars. De gemiddelde lengte van de hoofdtakken bij de twee tweede beoordeling cultivars was 52.1 cm met een gewicht van 20.0 gram. Long Beach was iets zwaarder en N249-1 iets lichter, tussen de lengte was er nauwelijks verschil.

Eerste haak

15-15,5°C Het gemiddeld gewicht van de eerste haken was bij de cultivars in de tweede beoordeling 13.3 gram en bij de vergelijkingscultivars 12.8 gram. Zwaar waren de eerste haken van Grandeur, Jazmina en Gold River. Het lichtst waren de eerste haken van corsage en Yvonne.

De gemiddelde lengte van de eerste haken was bij de cultivars in de tweede beoordeling 47.5 en bij de vergelijkingscultivars 46.5 cm. Lang waren de eerste haken van Grandeur, M155-10 en Gold River. Kort waren de eerste haken van Giraffe en Yvonne.

16-16,5°C Geen cultivars in de tweede beoordeling. De gemiddelde lengte van de eerste haken van de vergelijkingscultivars was 48.1 cm met een gewicht van 13.6 gram. Dukaat was iets lichter dan het gemiddelde, Ambassador iets zwaarder, bij de lengte was er nauwelijks verschil.

18°C Geen vergelijkingscultivars. De gemiddelde lengte van de eerste haken was 44.4 cm met een gewicht van 11.9 gram. N 249-1 was iets lichter dan het gemiddelde, Long Beach was iets zwaarder, bij de lengte was er nauwelijks verschil.

Overige haken

15-15,5°C Het gemiddeld gewicht van de overige haken was bij de cultivars in de tweede beoordeling 14.2 gram en bij de vergelijkingscultivars 13.6 gram. Zwaar waren de overige haken van A 710, Grandeur, Jazmina en Ambassador. Licht waren de overige haken van Corsage, Santana en Yvonne.

De gemiddelde lengte van de overige haken was bij de cultivars in de tweede beoordeling 53.5 cm en bij de vergelijkingscultivars 53.7 cm. De langste tweede haken waren van de cultivars Grandeur en Gold River. Het kortst waren de tweede haken van Honeymoon, Jazmina en Yvonne.

Corsage had de minste knoppen aan de kam bij de overige haken bij de tweede beoordelingscultivars en de rest ontliet elkaar niet veel. Bij de vergelijkingscultivars had Aleide de meeste knoppen aan de overige haken en Ambassador en Yvonne het minst. De kamlengte bij de overige haken van de tweede beoordelingscultivars was bij Jazmina en Honeymoon het langst en bij Corsage het kortst. Bij de vergelijkingscultivars had Aleide de meeste kamlengte van de overige haken en Avila en Yvonne de minste.

16-16,5°C Geen cultivars in de tweede beoordeling. Het gemiddeld gewicht van de overige haken was bij de vergelijkingscultivars 13.9 gram met een lengte van 54.7 cm. Ambassador was zwaarder en Dukaat lichter, ze hadden beide dezelfde lengte.

Dukaat had meer knoppen aan een langere kam bij de overige haken dan Ambassador.

18°C Geen vergelijkingscultivars. Het gemiddeld gewicht van de overige haken was bij de vergelijkingscultivars 10.8 gram met een lengte 48.8 cm. De overige haken van Long Beach waren zwaarder en iets langer dan die van N 249-1.

Long Beach had meer knoppen aan een langere kam bij de overige haken dan N 249-1.

Bloei

15-15,5°C Het snelst in bloei kwamen de cultivars Honeymoon en Gold River. Laat in bloei kwamen de cultivars Corsage, Giraffe, Aleide en Pimpernel.

16-16,5°C Dukaat en Ambassador ontlepen elkaar niet zoveel in bloeisnelheid.

18°C Beide cultivars in de tweede beoordeling waren snel in bloei, N 249-1 nog sneller dan Long Beach.

In Bijlage 5.2, 5.3 en 5.4 staan de oogstgegevens en in Bijlage 5.5 staan de gegevens van de lengte van en het aantal knoppen aan de tweede haak.

4.5 Beoordelingscijfers door het comité

Eerste beoordeling

15-15,5°C KK 834-1 (welke later niet meer geoogst zou worden) kreeg op alle fronten lage waarderingcijfers en wordt verder in de beschrijving niet meegenomen.

Het blad en de plantopbouw waren bij de meeste cultivars 'goed' tot 'redelijk'. A 553 en PY 6517-102 kregen de hoogste waardering voor plantopbouw. PY 6517-102 en 95-401 scoorden het hoogst ten aanzien van bladstand. 95-128 en A718 scoorde laag bij de plantopbouw. 98-502 scoorde laag bij bladstand.

De gemiddelde waardering voor de kwaliteit van de hoofdtakken was 6.9, het hoogst gewaardeerd werden de hoofdtakken van Delta River en 96-224. Matig werden de hoofdtakken van G094-3 gewaardeerd.

De gemiddelde waardering voor de knoppresentatie was 7.0. 94-5105 kreeg de hoogste waardering en PY 6517-102 kreeg de laagste waardering.

De gemiddelde waardering voor de bloem was 7.0; de mooiste bloemen hadden de cultivars A718 en Delta River. PY 6517-102 kreeg de laagste waardering.

De gemiddelde waardering voor de bloeiwijze was 6.5; de bloeiwijze van 96-224 werd het hoogst gewaardeerd en G 094-3 en PY 6517-102 kregen een zeer matige waardering voor de bloeiwijze.

De gemiddelde waardering voor duimen was 6.2. 97-249, JJ 506-1 en 96-224 waren het minst gevoelig voor duimen, G 094-3 en PY 6517-102 waren het gevoeligst.

De gemiddelde waardering voor de kwaliteit van de haken was 6,3. Het hoogst gewaardeerd werden de haken van 96-224 en Delta River, PY 6517-102 en JJ 1120-07 kregen de laagste waardering.

Het gemiddelde gebruikswaardecijfer was 6.0. Het hoogst gewaardeerd werd Delta River. Duidelijk lager dan gemiddeld werd (naast KK834-1) JJ 1120-07 beoordeeld.

16-16,5°C De plantopbouw was bij de eerste beoordeling cultivars 'goed', het blad werd 'redelijk' tot 'goed' beoordeeld. Summer Beach scoorde bij zowel plantopbouw als bij bladstand hoger dan de andere, bij de plantopbouw waren er geen lage scores. Bij het blad kreeg Heart Beach een wat lagere score dan de rest.

De gemiddelde waardering voor de kwaliteit van de hoofdtakken was 7.4. Het hoogst gewaardeerd werden de hoofdtakken van Summer Beach en Blossom Beach. Silver Beach en C 012 scoorde iets lager dan gemiddeld.

De gemiddelde waardering voor de knoppresentatie was 7.2. Silver Beach kreeg de hoogste waardering en C 012 kreeg de laagste waardering.

De gemiddelde waardering voor de bloem was 7.3; de mooiste bloemen hadden de cultivars Summer Beach en Paloma Beach en Silver Beach kreeg de laagste waardering.

De gemiddelde waardering voor de bloeiwijze was 6.9; de bloeiwijze van Paloma Beach werd het hoogst gewaardeerd en C 012 kreeg een zeer matige waardering voor de bloeiwijze.

De gemiddelde waardering voor duimen was 7.1. Silver Beach en Paloma Beach waren het minst gevoelig voor duimen, C 012 had duidelijk meer neiging tot duimen.

De gemiddelde waardering voor de kwaliteit van de haken was 6.5. Het hoogst gewaardeerd werden de haken van Blossom Beach, Summer Beach en Paloma Beach en C 012 kreeg de laagste waardering. Het gemiddelde gebruikswaardecijfer was 6.7. Het hoogst gewaardeerd werd Blossom Beach en Summer Beach. C 012 kreeg de laagste waardering.

18°C In de eerste beoordeling bij een grondtemperatuur van 18°C is maar één cultivar getest E 013. Het blad en de plantopbouw was bij deze cultivar 'goed' (7.0). De waardering voor de kwaliteit van de hoofdtakken (7.7), de knoppresentatie (7.4), de bloem (7.1) en de gevoeligheid voor duimen (7.3) was goed. Iets minder was de waardering van de bloeiwijze (6.7) en de kwaliteit van de haken (6.8). Het uiteindelijk gebruikswaardecijfer was 6.9, wat heel redelijk is.

Tweede beoordeling en vergelijkingscultivars

15-15,5°C De waardering voor plantopbouw en bladstand bij de cultivars van de tweede beoordeling en de vergelijkings cultivars waren redelijk tot goed. Voor plantopbouw kregen Scarlet Impact, A710, Grandeur en Avila de beste waardering. Voor bladstand was dat A710 en Avila. Honeymoon, Gold River en Yvonne kregen de laagste waardering.

De gemiddelde waardering voor de kwaliteit van de hoofdtak was bij de cultivars in de tweede beoordeling 7.2 en bij de vergelijkingscultivars 7.1; het hoogst gewaardeerd werden de hoofdtakken van Grandeur, A 710, Giraffe, Avila en Ambassador. De hoofdtakken van Honeymoon en Yvonne werden het laagst gewaardeerd.

De gemiddelde waardering voor de knoppresentatie was bij de cultivars in de tweede beoordeling en bij de vergelijkingscultivars 7.4. De hoogste waardering kreeg de knoppresentatie van A 710, Grandeur en Avila. Het laagst werden de knoppresentaties van Corsage en Snow River gewaardeerd.

De gemiddelde waardering voor de bloem was bij de cultivars in de tweede beoordeling 7.5 en bij de vergelijkingscultivars 7.3. De bloemen van Grandeur en Avila kregen de hoogste waardering, Snow River en Aleide kregen de laagste waardering.

De gemiddelde waardering voor de bloeiwijze was bij de cultivars in de tweede beoordeling 6.9 en bij de vergelijkingscultivars 7.1; de beste bloeiwijze hadden Giraffe, Aleide en Ambassador. De bloeiwijze van Grandeur, Jazmina en Yvonne kregen de laagste waardering.

De gemiddelde waardering voor duimen was bij de cultivars in de tweede beoordeling 6.6 en bij de vergelijkingscultivars 6.7. Giraffe, Aleide en Ambassador bleken het minst gevoelig voor duimen. Jazmina en Yvonne waren het meest gevoelig voor duimen.

De gemiddelde waardering voor de kwaliteit van de haken was bij de cultivars in de tweede beoordeling 6.8 en bij de vergelijkingscultivars 7.0; het hoogst gewaardeerd werden de haken van M 155-10, Aleide en Ambassador. De haken van Corsage en Yvonne kregen de laagste waardering.

Het gemiddeld gebruikswaardecijfer was bij de cultivars in de tweede beoordeling 6.9 en bij de vergelijkingscultivars 7.1. Het hoogst gewaardeerd werden A 710, Aleide en Ambassador. Corsage en Yvonne kregen het laagste gebruikswaardecijfer.

16-16,5°C Geen cultivars in de tweede beoordeling bij 16-16.5°C, wel 2 vergelijkingscultivars.

De waardering voor plantopbouw en bladstand bij de vergelijkingscultivar Ambassador was goed, Dukaat scoorde wat minder.

De gemiddelde waardering voor de kwaliteit van de hoofdtak (7.5), de knoppresentatie (7.3), de bloem (7.1), de bloeiwijze (7.2), de gevoeligheid voor duimen (7.3) en de kwaliteit van de haken (7.4) was bij de vergelijkingscultivars goed; Ambassador scoorde in alle gevallen iets beter als Dukaat, het verschil was nooit meer dan een halve punt.

Het gemiddeld gebruikswaardecijfer kwam uiteindelijk op 7.4. 7.6 voor Ambassador en 7.2 voor Dukaat.

18°C Geen vergelijkingscultivars in bij grondtemperatuur van 18°C, wel 2 cultivars in de tweede beoordeling.

De waardering voor plantopbouw en bladstand bij de vergelijkingscultivar Long Beach was redelijk, N 249-1 scoorde iets minder bij de bladstand.

De gemiddelde waardering voor, de knoppresentatie (7.1), de bloeiwijze (7.0) en de gevoeligheid voor duimen (7.3) was bij deze cultivars goed, minder was de waardering voor de kwaliteit van de hoofdtak (6.6), de bloem (6.7) en de kwaliteit van de haken (6.3). Long Beach scoorde in alle gevallen beter als N 249-1, het verschil was bij de hoofdtak, de knoppresentatie en de kwaliteit van de haken meer dan 1 punt.

Het gemiddeld gebruikswaardecijfer kwam uiteindelijk op 6.2. 7.2 voor Long Beach en 5.2 voor N 249-1.

4.6 Houdbaarheid hoofdtakken

Eerste beoordeling

Grondtemperatuur 15 – 15,5°C

Het gemiddelde aantal knoppen op de kam was 10.0 waarvan gemiddeld 7.2 knoppen open zijn gekomen. De meeste knoppen op de hoofdkam hadden 98-109, 97-249 en KK 834-1. 94-5105 had de minste knoppen op de hoofdkam. Bij 97-249 en 96-224 kwamen de meeste knoppen open en bij A 718 de minste knoppen.

De gemiddelde houdbaarheid was 14.1 dagen. Veel langer houdbaar dan gemiddeld waren de takken van A 718 en A 553. Korter houdbaar dan gemiddeld was de cultivar JJ 1120-07.

De gemiddelde kamlengte was 13.1 cm. Een veel langere kam dan gemiddeld had: PY 6517-102. Delta River had de kortste kam.

De bloemen van de eerste beoordelingscultivars kwamen gemiddeld iets minder dan redelijk open. De bloemen van A 718, 96-224 kwamen minder dan matig open. Tussen redelijk en goed open kwamen de bloemen van Delta River en KK 834-1. Misvormde knoppen kwamen A 718 en in mindere mate bij KK 834-1 en G 094-3 weleens voor.

Grondtemperatuur 16 – 16,5°C

Het gemiddelde aantal knoppen op de kam was 11.6 waarvan bij deze cultivars gemiddeld 8.2 knoppen open zijn gekomen. De meeste knoppen op de hoofdkam hadden Blossom Beach en Silver Beach. Paloma Beach had aanzienlijk minder knoppen op de hoofdkam. Bij C 012 kwamen de meeste knoppen open bij Paloma Beach de minste.

De gemiddelde houdbaarheid was 14.9 dagen. Het langst houdbaar waren de takken van de cultivar Silver Beach. Paloma Beach had een kortere houdbaarheid.

De gemiddelde kamlengte was 11.4 cm, waarbij Blossom Beach de langste kam had en Paloma Beach de kortste kam.

De bloemen van de cultivars kwamen gemiddeld iets minder dan redelijk open. De bloemen van Blossom Beach kwamen maar slecht tot matig open en de bloemen van C 012 kwamen het beste open en wel redelijk tot goed. Misvormde knoppen kwamen voor bij Summer Beach en in iets mindere mate bij Silver Beach, Blossom Beach en Paloma Beach.

Grondtemperatuur 18°C

E 013 is het enige ras in de eerste beoordeling bij 18°C. E 013 had 9.8 knoppen aan de hoofdtak waarvan er 7.1 open kwamen. De kam was 9.3 cm en was na gemiddeld 14.7 dagen uitgebloeid. De bloemen kwamen redelijk open en er kwam een enkele misvormde bloem voor.

Tweede beoordeling en vergelijkingscultivars

Grondtemperatuur 15 – 15,5°C

Het gemiddelde aantal knoppen op de kam was bij de cultivars in de tweede beoordeling 10.5 en bij de vergelijkingscultivars 10.2 waarvan respectievelijk 6.5 en 7.1 knoppen open kwamen. Giraffe en Gold River hadden de meeste knoppen op de kam en Grandeur en Yvonne de minste. Bij de cultivars Snow River en Gold River kwamen de meeste knoppen open. Bij Grandeur, Honeymoon en Yvonne kwamen de minste knoppen open.

De gemiddelde houdbaarheid was bij de cultivars in de tweede beoordeling en de vergelijkingscultivars 13.5 dagen. Veel langer houdbaar dan gemiddeld waren de takken van Snow River en Gold River. Bij M 155-10 en Yvonne was de houdbaarheid het kortst.

De gemiddelde lengte van de kam was bij de cultivars in de tweede beoordeling was 12.8 cm en bij de vergelijkingscultivars 12.2 cm. Veel langer dan gemiddeld waren de kammen van Honeymoon, M 155-10 en Pimpernel. Grandeur en Avila hadden een kortere kam dan gemiddeld.

Bij de cultivars van de tweede beoordeling en de vergelijkingscultivars kwamen de bloemen matig tot redelijk open. Slecht open kwamen de bloemen van Scarlet Impact en matig tot slecht open kwamen de bloemen van Aleide en Yvonne. Redelijk open kwamen de bloemen van Snow River, A 710, Jazmina, Avila, Gold River en Ambassador. De cultivars M 155-10 en Honeymoon hadden iets last van misvormde bloemen.

Grondtemperatuur 16 – 16,5°C

Bij deze grondtemperatuur waren er geen cultivars in de tweede beoordeling.

Het gemiddelde aantal knoppen op de kam was bij de vergelijkingscultivars bij deze grondtemperatuur 10.3. Hiervan kwamen 8.9 knoppen open. Dukaat had de meeste knoppen op de kam en hiervan kwamen er ook meer open dan bij Ambassador.

De gemiddelde houdbaarheid was bij de vergelijkingscultivars 14.8 dagen. Ambassador was het langst houdbaar.

De gemiddelde lengte van de kam van deze vergelijkingscultivars was 11.9 cm. Het verschil tussen de rassen was niet groot.

Bij Ambassador kwamen de bloemen iets beter dan redelijk open, bij Dukaat iets beter dan matig. Beide cultivars hadden geen last van misvormde bloemen.

Grondtemperatuur 18°C

Bij deze grondtemperatuur stonden geen vergelijkingscultivars.

Het gemiddelde aantal knoppen op de kam was bij de cultivars in de tweede beoordeling 11.3, hiervan kwamen gemiddeld 8.1 knoppen open. Long Beach had meer knoppen als N 249-1, maar bij N249-1 kwamen er meer knoppen open.

De gemiddelde houdbaarheid was bij deze cultivars 14.7 dagen, Long Beach was iets minder lang houdbaar als N 249-1.

De gemiddelde lengte van de kam was bij de vergelijkingscultivars 11.0 cm. De kam van Long Beach was aanzienlijk langer als de kam van N249-1.

Bij Long Beach kwamen de bloemen matig tot redelijk open, bij N 249-1 kwamen de bloemen matig open. Beide cultivars hadden geen last van misvormde bloemen.

In Bijlage 5.7 vindt u de gemiddelde houdbaarheidscijfers weer gegeven.

4.7 Globale vergelijking van de cultivars in de verschillende jaren

Gewone Freesia (15 – 15.5°C)

- plantdatum	19 juni 2002	19 juni 2003	16 juni 2004	15 juni 2005
- aantal cultivars	32	31	36	32
- aantal dagen tot begin oogst	104	89	92	91
- takken/100 planten	263	269	242	270
- aantal meegeogste haken aan de hoofdtak	1.3	1.3	1.2	1.5
- gewicht hoofdtak	25.0	25.3	24.7	24.0
- gewicht eerste haak	14.8	13.4	15.2	12.7
- gewicht overige haken	16.6	16.7	18.1	13.8
- gebruikswaardecijfer	6.2	7.4	6.8	6.5
- houdbaarheid (dagen)	9.4	11.5	8.9	13.9

Beach Freesia (16-16,5 en 18 °C)

	2002*	2003*	2004**	2005**
- plantdatum	5 juli 2002	8 juli 2003	30 juni 2004	15 juni 2005
- aantal cultivars	12	11	9/11	8/3
- aantal dagen tot begin oogst	125	138	92	78
- takken/100 planten	268	241	282	250
- aantal meegeogste haken aan de hoofdtak	1.6	1.4	1.3	1.6
- gewicht hoofdtak	26.5	21.4	22.7	23.5
- gewicht eerste haak	13.0	11.2	14.1	12.8
- gewicht overige haken	15.7	14.2	17.0	13.2
- gebruikswaardecijfer	7.9	7.6	6.7	6.8
- houdbaarheid (dagen)	13.3	10.7	10.6	14.8

* geen grondkoeling

**van 16-16,5°C / 18°C

5 Bijlagen

5.1 Plantschema's

Schema Sortimentsvergelijking Freesia herfststeelt 2005 (grondtemperatuur 15 – 15,5°C)

Grondtemperatuur: 15 – 15,5°C

63	A 710
62	97 - 509
61	Grandeur
60	98 - 109
59	M 155 - 10
58	95 - 401
57	KK 834 - 1
56	Giraffe
55	Scarlet Impact
54	JJ 1120 - 07
53	Corsage
52	Jazmina
51	Yvonne
50	98 - 502
49	A 553

48	Ambassador
47	PY 6517 - 102
46	Grandeur
45	Scarlet Impact
44	97 - 249
43	JJ 506 - 1
42	KK 834 - 1
41	95 - 128
40	Pimpernel
39	98 - 109
38	97 - 509
37	JJ 1120 - 07
36	95 - 401
35	Santana

34	98 - 502
33	97 - 249
32	Santana
31	Avila
30	JJ 506 - 1
29	95 - 128
28	Honeymoon
27	94 - 5105
26	Aleide
25	Pimpernel
24	PY 6517 - 102
23	96 - 224
22	Snow River
21	Delta River
20	G 094 - 3
19	Gold River
18	A 718

17	A 718
16	Ambassador
15	Yvonne
14	G 094 - 3
13	A 553
12	Jazmina
11	Honeymoon
10	Giraffe
9	M 155 - 10
8	Gold River
7	Delta River
6	Aleide
5	94 - 5105
4	Corsage
3	Avila
2	Snow River
1	96 - 224

PAD

Schema Sortimentsvergelijking Freesia herfststeelt 2005 (grondtemperatuur 16 – 16,5°C en 18°C)

22	N 249 - 1
21	Long Beach
20	E 013
19	E 013
18	Long Beach
17	N 249 - 1
16	Ambassador
15	C 012
14	Paloma Beach
13	Summer Beach
12	Dukaat
11	Heart Beach
10	Blossom Beach
9	Silver Beach
8	Heart Beach
7	Paloma Beach
6	Dukaat
5	Blossom Beach
4	C 012
3	Ambassador
2	Silver Beach
1	Summer Beach

17 t/m 22 betreft de cultivars met grondtemperatuur van 18°C

1 t/m 16 betreft de cultivars met een grondtemperatuur van 16-16,5°C

5.2 Oogstgegevens: productie

Grondtemperatuur 15 – 15,5°C

Cultivar	gem. aantal slijters per knol	aantal takken per 100 geplante knollen*	aantal takken per bruto m ² *	aantal haken aan de hoofd- tak
Eerste beoordeling				
95 - 401	1.0	274	164	1.7
Delta River	0.6	329	198	1.7
95 - 128	0.7	185	111	1.5
98 - 109	0.2	197	118	2.0
94 - 5105	0.6	351	211	1.6
97 - 509	0.7	287	172	1.2
98 - 502	0.6	280	168	1.7
96 - 224	0.1	239	143	1.2
97 - 249	0.8	247	148	1.8
G 094 - 3	0.3	245	147	1.7
A 553	0.4	336	202	1.5
A 718	0.6	389	233	1.4
KK 834 - 1**	1.0			
JJ 1120 - 07	1.0	272	163	1.8
PY 6517 - 102	0.4	219	131	1.9
JJ 506 - 1	0.5	275	165	1.7
Gemiddeld	0.6	275	165	1.6
Tweede beoordeling				
Scarlet Impact	1.2	290	174	1.5
M 155 - 10	0.2	254	152	1.8
Corsage	0.9	215	129	1.2
Snow River	0.6	354	212	1.9
Giraffe	0.6	174	104	1.9
A 710	0.5	258	155	1.2
Grandeur	0.4	238	143	1.5
Jazmina	1.4	325	195	1.1
Santana	0.1	279	168	1.3
Honeymoon	0.1	276	166	1.2
Gemiddeld	0.6	266	160	1.5
Vergelijkingscultivars				
Avila	0.3	312	187	1.5
Pimpernel	0.7	238	143	1.4
Aleide	0.0	252	151	1.6
Gold River	0.1	276	165	1.1
Ambassador	0.3	263	158	1.9
Yvonne	0.3	244	146	1.3
Gemiddeld	0.3	264	158	1.5

*aantal geplante knollen minus het aantal getrokken planten vanwege virus, fusarium of vermenging

** Vanaf 11 oktober geen oogstwaarnemingen meer gedaan, de kwaliteit viel door het slechte uitgangsmateriaal te veel tegen.

Productie vervolg

Grondtemperatuur 16 – 16,5°C

Cultivar	gem. aantal slijters per knol	aantal takken per 100 geplante knollen	aantal takken per bruto m ²	aantal haken aan de hoofd- tak
Eerste beoordeling				
Blossom Beach	0.5	294	177	1.3
Heart Beach	0.9	143	86	1.7
C 012	0.9	252	151	1.6
Summer Beach	0.8	207	124	1.6
Silver Beach	2.2	275	165	1.8
Paloma Beach	1.1	252	151	1.5
Gemiddeld	1.1	237	142	1.6
Vergelijkingscultivars				
Dukaat	0.6	304	182	1.9
Ambassador	0.5	245	147	1.7
Gemiddeld	0.5	274	165	1.8

Grondtemperatuur 18°C

Cultivar	gem. aantal slijters per knol	aantal takken per 100 geplante knollen	aantal takken per bruto m ²	aantal haken aan de hoofd- tak
Eerste beoordeling				
E 013	0.8	206	124	1.7
Tweede beoordeling				
Long Beach	0.8	296	178	1.7
N 249 - 1	1.1	280	168	1.6
Gemiddeld	1.0	288	173	1.6

5.3 Oogstgegevens: lengte en gewicht

Grondtemperatuur 15 – 15,5°C

Cultivar	hoofdtak		eerste haken		overige haken	
	lengte (cm)	gewicht (g)	lengte (cm)	gewicht (g)	lengte (cm)	gewicht (g)
Eerste beoordeling						
95 - 401	50.9	21.8	46.2	10.5	51.6	10.7
Delta River	52.4	24.7	45.1	12.0	53.6	13.4
95 - 128	52.5	20.8	45.9	11.2	52.5	13.8
98 - 109	55.1	24.3	45.8	10.6	56.8	15.3
94 - 5105	54.6	24.6	48.7	14.4	53.6	16.1
97 - 509	57.4	20.6	48.9	10.6	54.3	12.4
98 - 502	54.7	21.6	47.6	11.6	53.5	12.9
96 - 224	58.8	26.3	52.3	13.0	56.9	13.4
97 - 249	52.9	27.2	46.0	11.7	55.6	13.6
G 094 - 3	51.4	29.9	46.3	11.6	52.1	12.1
A 553	52.8	25.4	47.6	15.3	55.2	16.2
A 718	53.0	22.5	47.2	13.4	52.6	12.7
KK 834 - 1 **	44.5	20.4	41.0	17.0		
JJ 1120 - 07	50.3	21.1	44.1	11.3	47.7	13.7
PY 6517 - 102	57.8	26.0	51.2	13.0	54.5	14.1
JJ 506 - 1	49.8	24.3	46.6	12.9	53.7	14.0
Gemiddeld	53.1	23.8	46.9	12.5	53.6	13.6
Tweede beoordeling						
Scarlet Impact	50.4	23.7	45.1	12.1	49.4	14.1
M 155 - 10	53.8	24.3	52.3	12.9	56.3	12.1
Corsage	58.4	21.7	49.0	9.8	53.5	12.0
Snow River	53.0	22.4	46.3	11.8	53.4	13.9
Giraffe	53.2	24.8	41.4	12.5	51.9	14.0
A 710	55.1	28.4	47.4	17.3	52.2	17.0
Grandeur	55.9	30.9	52.6	17.0	58.5	16.2
Jazmina	55.8	25.8	48.3	14.0	55.9	16.9
Santana	50.3	23.7	46.7	12.4	52.9	12.0
Honeymoon	48.6	21.1	45.8	13.5	51.1	13.5
Gemiddeld	53.4	24.7	47.5	13.3	53.5	14.2
Vergelijkingscultivars						
Avila	49.8	24.8	46.2	13.9	52.1	13.7
Pimpernel	53.9	22.7	47.3	11.5	53.4	12.2
Aleide	54.5	22.2	45.5	13.0	54.3	15.1
Gold River	56.5	22.5	49.8	14.2	57.2	13.7
Ambassador	51.1	26.7	45.8	13.9	54.3	15.7
Yvonne	53.2	19.9	44.3	10.4	51.1	11.2
Gemiddeld	53.2	23.1	46.5	12.8	53.7	13.6

Lengte en gewicht vervolg

Grondtemperatuur 16 – 16,5°C

Cultivar	hoofdtak		eerste haken		overige haken	
	lengte (cm)	gewicht (g)	lengte (cm)	gewicht (g)	lengte (cm)	gewicht (g)
Eerste beoordeling						
Blossom Beach	52.9	24.7	46.4	13.0	49.7	15.2
Heart Beach	53.1	29.2	43.9	14.1	46.0	12.1
C 012	53.8	25.0	47.0	13.6	50.5	13.8
Summer Beach	51.4	23.8	44.6	13.8	48.5	13.7
Silver Beach	49.0	19.9	43.2	11.0	46.9	13.6
Paloma Beach	49.2	24.4	39.8	12.6	48.5	13.5
Gemiddeld	51.6	24.5	44.1	13.0	48.3	13.7
Tweede beoordeling						
Vergelijkingscultivars						
Dukaat	51.7	24.5	48.2	13.0	54.7	12.3
Ambassador	53.2	26.4	48.0	14.2	54.7	15.6
Gemiddeld	52.4	25.5	48.1	13.6	54.7	13.9

Grondtemperatuur 18°C

Cultivar	hoofdtak		eerste haken		overige haken	
	lengte (cm)	gewicht (g)	lengte (cm)	gewicht (g)	lengte (cm)	gewicht (g)
Eerste beoordeling						
E 013	52.7	21.3	42.8	12.9	47.9	13.7
Tweede beoordeling						
Long Beach	52.2	21.9	44.5	12.1	49.2	13.1
N 249 - 1	52.1	18.2	44.3	11.6	48.4	8.5
Gemiddeld	52.1	20.0	44.4	11.9	48.8	10.8
Vergelijkingscultivars						

5.4 Aantal dagen vanaf planten tot 10, 50 en 90% van de totale productie

Grondtemperatuur 15 – 15,5°C

Cultivar	10%	50%	90%	n takken/m ² /week*
Eerste beoordeling				
95 - 401	119	144	189	5.5
Delta River	108	138	181	6.9
95 - 128	119	134	179	3.9
98 - 109	126	154	212	3.5
94 - 5105	106	128	172	7.8
97 - 509	106	131	177	6.1
98 - 502	105	127	175	6.0
96 - 224	115	137	184	4.9
97 - 249	119	147	195	4.8
G 094 - 3	116	146	188	4.9
A 553	99	129	179	7.1
A 718	102	127	175	8.4
KK 834 - 1**				
JJ 1120 - 07	107	127	148	7.0
PY 6517 - 102	123	140	192	4.3
JJ 506 - 1	105	127	183	5.7
Gemiddeld	111	135	182	5.8
Tweede beoordeling				
Scarlet Impact	108	131	164	6.7
M 155 - 10	118	148	189	5.1
Corsage	127	142	181	4.5
Snow River	105	132	181	7.4
Giraffe	123	143	184	3.6
A 710	106	126	153	6.4
Grandeur	119	140	192	4.7
Jazmina	105	127	166	7.4
Santana	104	127	164	6.5
Honeymoon	98	123	154	6.8
Gemiddeld	111	134	173	5.9
Vergelijkingscultivars				
Avila	106	136	177	6.7
Pimpernel	112	137	183	4.9
Aleide	111	131	176	5.4
Gold River	102	126	178	5.9
Ambassador	106	130	178	5.6
Yvonne	108	130	168	5.5
Gemiddeld	107	131	177	5.7

* Niet tot einde van teelt maar tot 90% van de oogst i.v.m. eerder stoppen van de proef, daarom ook over 90% van de oogst berekent.

Vervolg aantal dagen vanaf planten tot 10, 50 en 90% van de totale productie

Grondtemperatuur 16 – 16,5°C

Cultivar	10%	50%	90%	n takken/m ² /week*
<u>Eerste beoordeling</u>				
Blossom Beach	91	105	147	7.6
Heart Beach	82	92	122	4.5
C 012	87	99	139	6.9
Summer Beach	95	110	140	5.6
Silver Beach	87	102	140	7.4
Paloma Beach	103	119	152	6.3
Gemiddeld	91	104	140	6.4
<u>Vergelijkingscultivars</u>				
Dukaat	114	140	183	6.3
Ambassador	112	135	183	5.1
Gemiddeld	113	137	183	5.7

Grondtemperatuur 18°C

Cultivar	10%	50%	90%	n takken/m ² /week*
<u>Eerste beoordeling</u>				
E 013	85	99	136	5.7
<u>Tweede beoordeling</u>				
Long Beach	88	105	140	8.0
N 249 - 1	78	92	129	8.2
Gemiddeld	83	99	134	8.1

* Niet tot einde van teelt maar tot 90% van de oogst i.v.m. eerder stoppen van de proef, daarom ook over 90% van de oogst berekent

5.5 Tweede haak: kamlengte en aantal knoppen

Grondtemperatuur 15 – 15,5°C

Cultivar	Overige haken	
	kamlengte (cm)	aantal knoppen/ bloemen
Eerste beoordeling		
95 - 401	8.7	11
Delta River	9.1	11
95 - 128	10.3	12
98 - 109	9.1	12
94 - 5105	10.9	12
97 - 509	9.5	11
98 - 502	10.7	12
96 - 224	8.4	12
97 - 249	8.9	11
G 094 - 3	8.5	11
A 553	10.0	11
A 718	8.9	11
KK 834 - 1 **		
JJ 1120 - 07	10.0	12
PY 6517 - 102	11.3	11
JJ 506 - 1	8.4	12
Gemiddeld	9.5	11
Tweede beoordeling		
Scarlet Impact	9.4	11
M 155 - 10	8.4	12
Corsage	7.0	8
Snow River	9.9	11
Giraffe	7.8	11
A 710	8.8	10
Grandeur	8.2	12
Jazmina	10.4	12
Santana	9.6	12
Honeymoon	10.4	12
Gemiddeld	9.0	11
Vergelijkingscultivars		
Avila	8.6	11
Pimpernel	9.9	12
Aleide	10.5	13
Gold River	9.1	11
Ambassador	9.3	10
Yvonne	8.7	10
Gemiddeld	9.3	11

Volg tweede haak: kamlengte en aantal knoppen

Grondtemperatuur 16 – 16,5°C

Cultivar	Overige haken	
	kamlengte (cm)	aantal knoppen/ bloemen
Eerste beoordeling		
Blossom Beach	10.1	12
Heart Beach	8.5	9
C 012	8.5	11
Summer Beach	9.3	11
Silver Beach	7.9	10
Paloma Beach	8.9	12
Gemiddeld	8.8	11
Tweede beoordeling		
Vergelijkingscultivars		
Dukaat	9.1	12
Ambassador	8.6	9
Gemiddeld	8.9	11

Grondtemperatuur 18°C

Cultivar	Overige haken	
	kamlengte (cm)	aantal knoppen/ bloemen
Eerste beoordeling		
E 013	8.4	9
Tweede beoordeling		
Long Beach	10.5	11
N 249 - 1	7.7	9
Gemiddeld	9.1	10
Vergelijkingscultivars		

5.6 Beoordelingscijfers

Grondtemperatuur 15 – 15,5°C

Cultivar	plant- opbouw	blad	hoofd tak	knop presentatie		bloem		bloeiwijze		duimen		kwaliteit haken		gebruiks- waarde		
Eerste beoordeling			SA	SA	SA	SA	SA	SA	SA	SA	SA	SA	SA	SA	SA	
95 - 401	7.5	7.5	6.6	0.9	7.1	0.7	7.0	0.7	6.1	0.8	5.8	0.5	6.0	0.8	5.9	0.8
Delta River	7.0	7.0	7.7	0.7	7.4	0.6	7.6	0.7	7.1	0.7	6.2	0.9	7.1	0.7	7.2	0.6
95 - 128	6.5	7.0	7.1	0.8	7.2	0.8	7.1	0.8	7.0	0.6	6.6	0.6	6.8	0.9	6.9	1.0
98 - 109	7.0	7.0	7.1	0.7	7.3	0.7	7.5	0.5	6.8	0.7	6.7	0.8	6.2	0.9	6.5	0.8
94 - 5105	7.0	7.0	7.4	0.9	7.5	0.5	7.3	0.8	6.6	0.9	5.9	0.6	6.9	0.5	6.8	0.6
97 - 509	7.0	7.0	7.1	0.8	7.1	0.7	7.3	0.6	7.0	0.7	6.2	0.5	6.8	0.5	6.8	0.5
98 - 502	7.0	6.0	6.8	0.5	7.2	0.6	7.5	0.6	7.0	0.5	6.7	0.7	6.7	0.8	6.9	0.8
96 - 224	7.5	6.5	7.6	0.7	7.0	0.5	7.4	0.6	7.3	0.8	7.0	0.8	7.2	0.8	6.9	0.8
97 - 249	7.5	7.0	7.1	0.7	6.7	0.7	7.0	0.7	7.0	0.8	7.1	0.7	6.9	0.8	6.7	0.7
G 094 - 3	7.0	6.5	6.3	0.8	6.9	0.5	7.3	0.6	5.8	0.5	5.5	0.5	6.3	0.8	5.9	0.7
A 553	8.0	7.0	6.8	0.7	6.9	0.5	6.7	0.6	6.2	0.8	6.1	0.7	6.3	1.0	6.2	0.6
A 718	6.5	6.5	6.8	0.5	7.4	0.5	7.8	0.7	6.1	0.8	5.7	0.8	6.5	0.9	6.1	0.8
KK 834 - 1**	5.0	6.0	4.7	1.6	4.5	2.0	4.8	2.0	4.5	1.7	4.1	1.4	3.7	1.3	1.9	1.6
JJ 1120 - 07	7.0	7.0	6.8	0.9	7.3	0.9	6.9	0.7	6.9	0.7	6.7	0.6	5.3	1.2	3.8	2.0
PY 6517 - 102	8.0	8.0	6.9	1.0	6.4	0.7	6.4	0.7	5.4	0.7	5.2	0.7	4.9	0.9	5.0	0.8
JJ 506 - 1	7.0	7.0	7.3	0.8	7.3	0.5	6.9	0.8	7.1	0.5	7.0	0.5	6.6	0.6	6.6	0.7
Gemiddeld	7.0	6.9	6.9		7.0		7.0		6.5		6.2		6.3		6.0	

Vervolg beoordelingscijfers

Grondtemperatuur 15 – 15,5°C

Cultivar	plant- opbouw	blad	hoofd tak	knop presentatie	bloem	bloei wijze	duimen	kwaliteit haken	gebruiks- waarde							
Tweede beoordeling			SA	SA	SA	SA	SA	SA	SA							
Scarlet Impact	8.0	7.5	6.9	0.9	7.6	0.5	7.0	0.7	6.8	0.5	6.2	0.5	6.4	0.8	6.4	0.8
M 155 - 10	7.5	7.0	7.1	0.8	7.5	0.5	7.2	0.7	6.9	0.7	6.1	0.6	7.3	0.7	7.1	0.6
Corsage	6.0	7.0	6.8	0.9	7.1	0.6	7.6	0.9	6.9	0.8	6.6	0.9	6.0	0.8	6.2	0.8
Snow River	7.5	7.5	7.0	0.5	7.1	0.7	6.6	0.8	6.9	0.5	6.8	0.7	6.7	0.8	6.9	0.8
Giraffe	6.0	7.0	7.7	0.5	7.4	0.8	7.9	0.3	7.7	0.5	7.1	0.8	6.7	0.8	7.1	0.7
A 710	8.0	8.0	7.7	0.7	7.7	0.5	7.8	0.8	7.1	0.6	6.9	0.8	7.1	0.6	7.6	0.5
Grandeur	8.0	7.5	7.8	0.7	7.7	0.5	8.2	0.5	6.3	0.5	6.8	0.5	6.8	0.7	7.1	0.5
Jazmina	7.5	7.0	7.2	0.9	7.1	0.7	7.5	0.7	6.2	0.7	5.8	0.6	6.7	0.8	6.4	0.8
Santana	7.5	7.0	6.9	0.7	7.2	0.6	7.6	0.5	7.1	0.8	6.2	0.6	7.1	0.6	6.9	0.6
Honeymoon	6.0	6.5	6.4	0.9	7.4	0.6	7.6	0.6	7.1	0.8	6.9	0.8	6.7	0.6	6.7	0.8
Gemiddeld	7.2	7.2	7.2		7.4		7.5		6.9		6.6		6.8		6.9	
Vergelijkingscultivar																
Avila	8.0	8.0	7.6	0.7	7.7	0.5	7.6	0.5	7.1	0.5	6.7	0.5	7.1	0.2	7.3	0.5
Pimpernel	7.5	7.5	7.2	0.6	7.3	0.7	7.2	0.6	6.9	0.3	6.6	0.7	6.8	0.5	6.8	0.4
Aleide	7.5	7.0	7.2	0.4	7.6	0.5	6.9	0.7	7.5	0.5	7.4	0.6	7.3	0.6	7.6	0.5
Gold River	6.0	6.0	7.1	0.8	7.3	0.7	7.4	0.5	6.8	0.9	6.0	0.7	6.9	0.6	6.9	0.6
Ambassador	7.5	7.5	7.6	0.8	7.5	0.5	7.3	0.5	7.5	0.5	7.3	0.6	7.4	0.5	7.6	0.5
Yvonne	5.5	6.0	6.1	0.8	7.3	0.6	7.4	0.7	6.6	0.6	6.2	0.4	6.2	0.7	6.2	0.7
Gemiddeld	7.0	7.0	7.1		7.4		7.3		7.1		6.7		7.0		7.1	

Vervolg beoordelingscijfers

Grondtemperatuur 16– 16,5°C

Cultivar	plant- opbouw	blad	hoofd tak		knop presentatie		bloem		bloei wijze		duimen		kwaliteit haken		gebruiks- waarde	
Eerste beoordeling				SA	SA		SA		SA		SA		SA		SA	
Blossom Beach	7.0	6.5	7.7	0.7	7.4	0.5	7.3	0.5	6.3	0.8	6.5	0.8	6.9	0.8	7.1	0.6
Heart Beach	7.0	6.0	7.5	0.5	7.0	0.7	7.2	0.4	7.1	0.5	7.2	0.8	6.2	0.9	6.4	0.9
C 012	7.0	7.0	7.1	0.7	6.7	0.7	7.1	0.6	5.7	0.7	5.7	0.7	5.8	1.0	5.8	0.9
Summer Beach	8.0	7.5	7.7	0.5	7.6	0.7	7.9	0.7	7.3	0.6	7.4	0.7	6.9	0.6	7.1	0.5
Silver Beach	7.5	7.0	7.1	0.8	7.1	0.4	6.7	0.6	7.4	0.5	8.1	0.6	6.4	0.6	6.7	0.5
Paloma Beach	7.0	7.0	7.4	0.7	7.1	0.3	7.8	0.4	7.6	0.6	7.9	0.5	6.8	0.6	6.9	0.5
Gemiddeld	7.3	6.8	7.4		7.2		7.3		6.9		7.1		6.5		6.7	
Vergelijkingscultivars																
Dukaat	7.0	7.5	7.2	0.5	7.1	0.2	7.0	0.6	7.2	0.6	7.2	0.8	7.3	0.5	7.2	0.4
Ambassador	8.0	8.0	7.7	0.6	7.5	0.6	7.2	0.4	7.3	0.6	7.3	0.7	7.5	0.5	7.6	0.5
Gemiddeld	7.5	7.8	7.5		7.3		7.1		7.2		7.3		7.4		7.4	

Grondtemperatuur 18°C

Cultivar	plant- opbouw	blad	hoofd tak		knop presentatie		bloem		bloei wijze		duimen		kwaliteit haken		gebruiks- waarde	
Eerste beoordeling				SA	SA		SA		SA		SA		SA		SA	
E 013	7.0	7.0	7.7	0.5	7.4	0.8	7.1	0.8	6.7	0.8	7.3	1.1	6.8	0.4	6.9	0.4
Tweede beoordeling																
Long Beach	7.0	7.0	7.1	0.7	7.6	0.6	7.0	0.6	7.4	0.5	7.4	0.7	6.9	0.7	7.2	0.6
N 249 - 1	7.0	6.0	6.1	0.6	6.5	0.5	6.4	0.5	6.7	0.7	7.1	0.9	5.6	0.8	5.2	1.1
Gemiddeld	7.0	6.5	6.6		7.1		6.7		7.0		7.3		6.3		6.2	

5.7 Resultaten houdbaarheid hoofdtakken

Grondtemperatuur 15 – 15,5°C

Cultivar	aantal knoppen	aantal open gekomen knoppen	kam uitgebloeid (dagen)	kam lengte (cm)	open-komen bloem*	aantal misvormde bloemen				
Eerste beoordeling	SA	SA	SA	SA						
95 - 401	9.4	1.0	6.6	1.3	13.3	0.8	14.6	1.4	2.3	0.0
Delta River	9.4	0.8	7.9	1.1	14.6	1.6	10.3	1.2	3.5	0.0
95 - 128	11.0	1.6	7.6	1.0	13.6	0.8	14.7	1.5	2.5	0.0
98 - 109	11.4	1.1	7.2	1.3	13.5	1.1	14.0	1.6	3.0	0.0
94 - 5105	8.1	0.8	7.3	0.8	15.3	1.3	12.7	1.4	2.0	0.0
97 - 509	11.1	2.0	6.7	1.1	14.1	1.5	11.0	1.1	2.2	0.0
98 - 502	9.0	1.0	7.5	1.3	13.4	1.4	12.8	1.6	3.0	0.0
96 - 224	9.8	1.4	8.4	1.5	15.0	1.7	11.4	1.5	1.8	0.0
97 - 249	11.3	0.7	8.5	0.5	13.7	0.8	12.0	0.8	2.9	0.0
G 094 - 3	9.4	1.5	6.0	1.6	13.1	1.2	15.9	2.3	2.3	0.1
A 553	10.7	1.7	8.1	1.3	16.2	1.4	13.9	1.5	2.5	0.0
A 718	9.7	1.0	5.3	1.4	16.1	1.5	14.2	1.5	1.5	0.8
KK 834 - 1**	11.2	1.3	7.7	1.5	14.2	1.4	12.0	1.7	3.2	0.2
JJ 1120 - 07	9.5	0.8	7.0	0.5	12.5	1.2	11.3	1.1	2.5	0.0
PY 6517 - 102	10.1	1.1	6.6	1.4	14.0	1.1	17.4	2.3	2.4	0.0
JJ 506 - 1	9.8	1.9	7.1	0.9	13.3	1.3	10.6	1.0	2.7	0.0
Gemiddeld	10.0		7.2		14.1		13.1		2.5	0.1
Tweede beoordeling										
Scarlet Impact	8.4	1.0	7.1	1.2	13.9	1.8	11.4	1.3	1.0	0.0
M 155 - 10	10.6	2.3	7.2	1.7	11.8	0.8	14.8	2.2	2.0	0.3
Corsage	11.4	0.6	5.3	0.8	12.8	1.1	11.7	1.6	2.7	0.0
Snow River	11.7	2.1	9.3	1.6	15.8	1.7	13.0	1.3	3.0	0.0
Giraffe	12.8	1.0	7.3	1.2	13.1	1.0	13.6	1.2	2.7	0.0
A 710	8.9	0.9	5.6	0.9	12.1	0.3	11.6	1.1	3.0	0.0
Grandeur	6.6	1.2	4.4	1.0	12.4	0.8	10.7	1.4	2.5	0.0
Jazmina	10.6	1.9	7.3	1.0	14.1	1.0	12.1	1.1	3.0	0.0
Santana	12.0	1.9	6.7	0.9	14.0	1.0	14.3	1.9	2.5	0.0
Honeymoon	11.9	1.4	4.6	0.9	15.0	1.5	15.1	1.5	2.0	0.5
Gemiddeld	10.5		6.5		13.5		12.8		2.4	0.1
Vergelijkingscultivars										
Avila	9.6	0.6	7.5	0.8	13.4	1.0	10.1	0.9	3.0	0.0
Pimpernel	11.1	1.7	6.9	0.6	13.0	0.6	15.6	1.5	2.8	0.0
Aleide	11.8	1.3	7.5	1.5	12.4	0.7	14.3	2.0	1.5	0.0
Gold River	12.2	0.9	8.2	1.1	15.8	1.8	11.4	1.2	3.0	0.0
Ambassador	9.3	1.8	7.9	0.9	14.7	1.4	10.8	1.3	3.0	0.0
Yvonne	7.2	1.2	4.6	1.1	11.8	0.7	10.8	1.2	1.5	0.0
Gemiddeld	10.2		7.1		13.5		12.2		2.5	0.0

* Open komen knoppen: 1 = slecht, 2 = matig, 3 = redelijk, 4 = goed

Vervolg resultaten houdbaarheid hoofdtakken

Grondtemperatuur 16 – 16,5°C

Cultivar	aantal knoppen		aantal open gekomen knoppen		kam uitgebloeid (dagen)		kamlengte (cm)		open-komen bloem*	aantal misvormde bloemen
Eerste beoordeling	SA		SA		SA		SA			
Blossom Beach	12.4	0.7	7.6	1.6	13.9	2.4	13.1	1.8	1.5	0.2
Heart Beach	11.9	1.2	8.6	0.8	14.2	0.9	11.6	1.4	2.0	0.0
C 012	11.9	1.1	10.3	1.4	16.6	1.7	11.9	1.1	3.5	0.0
Summer Beach	11.9	0.6	7.6	1.2	14.9	0.9	12.0	1.1	3.0	1.2
Silver Beach	12.3	0.9	9.8	1.2	17.1	1.7	10.9	1.1	2.5	0.4
Paloma Beach	9.0	0.8	5.5	0.9	13.0	2.0	8.7	1.1	3.0	0.1
Gemiddeld	11.6		8.2		14.9		11.4		2.6	0.3
Vergelijkingscultivar										
Dukaat	11.5	1.4	9.0	1.4	13.9	1.5	12.7	1.6	2.3	0.0
Ambassador	9.2	0.9	8.8	0.8	15.8	1.4	11.2	1.5	3.3	0.0
Gemiddeld	10.3		8.9		14.8		11.9		2.8	0.0

* Open komen knoppen: 1 = slecht, 2 = matig, 3 = redelijk, 4 = goed

Grondtemperatuur 18°C

Cultivar	aantal knoppen		aantal open gekomen knoppen		kam uitgebloeid (dagen)		kamlengte (cm)		open-komen bloem*	aantal misvormde bloemen
Eerste beoordeling	SA		SA		SA		SA			
E 013	9.8	0.9	7.1	1.1	14.7	2.1	9.3	0.7	3.0	0.3
Tweede beoordeling										
Long Beach	12.2	1.3	7.7	0.8	13.8	1.1	13.5	1.5	2.5	0.0
N 249 - 1	10.4	1.4	8.5	1.8	15.7	2.7	8.6	1.4	2.0	0.0
Gemiddeld	11.3		8.1		14.7		11.0		2.3	0.0

* Open komen knoppen: 1 = slecht, 2 = matig, 3 = redelijk, 4 = goed

5.8 Oogstgegevens: lengte en gewicht per herhaling

Grondtemperatuur 15 – 15,5°C

Cultivar	hoofdtak				eerste haken				overige haken			
	lengte (cm)		Gewicht (g)		lengte (cm)		gewicht (g)		lengte (cm)		gewicht (g)	
Eerste beoordeling	1	2	1	2	1	2	1	2	1	2	1	2
95 - 401	50.8	50.9	21.7	21.8	45.2	46.9	10.2	10.8	52.6	49.3	11.0	10.3
Delta River	52.6	52.3	24.7	24.8	43.6	46.9	12.0	12.0	53.0	54.1	13.5	13.3
95 - 128	53.2	51.8	21.1	20.5	47.0	45.0	11.4	11.0	52.0	52.8	13.6	13.9
98 - 109	55.0	55.2	22.5	26.4	45.3	46.4	10.5	10.8	56.6	57.0	15.2	15.5
94 - 5105	55.6	53.5	24.1	25.1	49.7	47.4	15.6	10.9	53.8	53.4	15.9	16.3
97 - 509	57.2	57.5	21.5	19.8	51.0	47.4	11.0	10.4	53.7	54.9	12.4	12.4
98 - 502	54.2	55.4	22.2	20.7	49.6	45.6	12.4	10.8	54.2	52.6	13.8	11.9
96 - 224	60.8	56.9	27.5	25.1	51.1	53.8	12.6	13.5	56.1	58.0	13.5	13.1
97 - 249	52.4	53.4	23.4	30.7	47.7	44.3	12.3	11.1	55.8	55.3	13.0	14.2
G 094 - 3	50.7	52.3	29.7	30.1	48.1	43.6	10.9	12.6	52.3	52.0	12.0	12.1
A 553	53.1	52.6	27.6	23.9	46.2	49.1	15.6	15.0	55.5	55.0	17.4	15.2
A 718	54.2	51.5	22.6	22.5	46.6	48.0	13.6	13.1	51.1	54.2	13.1	12.2
KK 834 - 1**	45.0	44.3	20.5	20.4	47.0	35.0	22.5	11.4				
JJ 1120 - 07	50.5	50.0	20.9	21.4	45.3	43.1	11.4	11.2	46.6	49.2	13.1	14.6
PY 6517 - 102	58.5	57.1	24.7	27.2	52.0	50.0	13.4	12.5	55.6	53.3	14.2	14.0
JJ 506 - 1	49.5	50.3	23.3	25.8	46.6	46.7	13.0	12.9	53.3	54.0	14.2	13.7
Gemiddeld	53.3	52.8	23.6	24.1	47.6	46.2	13.0	11.9	53.5	53.7	13.7	13.5
Tweede beoordeling	1	2	1	2	1	2	1	2	1	2	1	2
Scarlet Impact	50.1	50.6	21.4	25.7	44.3	45.9	12.5	11.8	48.7	50.0	14.0	14.3
M 155 - 10	53.1	54.4	24.4	24.2	51.6	52.8	14.6	11.6	57.0	55.7	11.6	12.5
Corsage	57.4	59.3	22.3	21.2	48.5	49.6	9.7	10.0	53.5	53.6	12.8	11.1
Snow River	53.8	52.2	23.0	21.8	45.3	47.0	11.4	12.0	53.1	53.8	13.9	13.9
Giraffe	52.8	53.8	25.5	23.9	41.6	41.1	12.9	12.0	53.8	50.0	13.1	15.0
A 710	55.1		28.4		47.4		17.3		52.2		17.0	
Grandeur	55.5	56.2	31.1	30.7	51.8	53.3	16.1	17.7	56.6	60.0	15.8	16.6
Jazmina	55.5	56.2	27.7	24.1	48.1	48.6	13.8	14.4	56.4	55.4	18.0	16.0
Santana	51.2	49.3	22.8	24.7	47.0	46.4	12.7	12.1	53.4	52.4	12.0	12.1
Honeymoon	49.1	48.0	22.2	20.0	46.4	45.0	13.9	13.0	52.2	50.0	14.2	12.7
Gemiddeld	53.4	53.3	24.9	24.0	47.2	47.8	13.5	12.7	53.7	53.4	14.2	13.8
Vergelijkingscultivars	1	2	1	2	1	2	1	2	1	2	1	2
Avila	50.1	49.6	26.3	23.5	46.9	45.5	14.0	13.7	52.1	52.0	13.2	14.1
Pimpernel	54.4	53.5	23.4	22.3	46.2	48.4	12.1	10.9	53.3	53.6	12.0	12.5
Aleide	53.8	55.8	22.0	22.7	47.3	44.2	14.4	12.1	55.2	53.3	14.8	15.4
Gold River	57.0	55.9	21.6	23.6	49.6	50.0	15.0	13.5	59.7	55.4	14.0	13.5
Ambassador	51.4	50.7	26.2	27.3	46.4	45.3	13.6	14.1	56.1	51.9	15.9	15.4
Yvonne	52.4	54.0	21.5	18.4	44.3	44.3	10.9	10.0	51.1	51.1	13.0	9.2
Gemiddeld	53.2	53.3	23.5	23.0	46.8	46.3	13.3	12.4	54.6	52.9	13.8	13.3

Vervolg oogstgegevens: lengte en gewicht per herhaling

Grondtemperatuur 16 – 16,5°C

Cultivar	hoofdtak				eerste haken				overige haken			
	lengte (cm)		Gewicht (g)		lengte (cm)		gewicht (g)		lengte (cm)		gewicht (g)	
Eerste beoordeling	1	2	1	2	1	2	1	2	1	2	1	2
Blossom Beach	52.6	53.3	24.4	25.1	47.0	45.9	13.1	12.8	50.4	48.9	15.6	14.7
Heart Beach	50.5	55.3	24.5	33.3	44.3	43.7	14.1	14.2	47.5	44.3	12.1	12.2
C 012	56.4	51.7	25.5	24.7	47.6	46.5	12.5	14.5	51.1	50.0	14.8	12.8
Summer Beach	51.2	51.7	22.5	25.4	44.8	44.4	12.2	15.6	48.4	48.6	12.9	14.3
Silver Beach	50.1	47.5	19.1	21.0	41.4	44.9	9.9	12.1	46.9	47.0	15.8	11.9
Paloma Beach	50.3	48.1	25.1	23.8	40.3	38.8	12.6	12.7	49.4	47.4	14.5	12.3
Gemiddeld	51.8	51.3	23.5	25.5	44.2	44.0	12.4	13.6	49.0	47.7	14.3	13.1
Tweede beoordeling												
Vergelijkingscultivars	1	2	1	2	1	2	1	2	1	2	1	2
Dukaat	52.4	50.8	25.2	23.5	49.0	47.2	13.5	12.4	55.6	53.8	11.8	12.8
Ambassador	52.5	54.8	25.3	29.2	51.0	45.0	15.2	13.1	55.8	53.8	15.7	15.4
Gemiddeld	52.4	52.8	25.2	26.4	50.0	46.1	14.4	12.7	55.7	53.8	13.8	14.1

Grondtemperatuur 18°C

Cultivar	hoofdtak				eerste haken				overige haken			
	lengte (cm)		Gewicht (g)		lengte (cm)		gewicht (g)		lengte (cm)		gewicht (g)	
Eerste beoordeling	1	2	1	2	1	2	1	2	1	2	1	2
E 013	53.2	52.2	21.3	21.3	41.7	44.0	11.7	14.3	47.4	48.4	13.1	14.3
Tweede beoordeling	1	2	1	2	1	2	1	2	1	2	1	2
Long Beach	50.5	54.1	20.9	22.9	43.3	45.5	10.8	13.2	48.5	50.1	12.6	13.7
N 249 - 1	49.9	54.7	17.0	19.6	44.4	44.3	9.8	13.2	47.7	49.3	8.0	9.1
Gemiddeld	50.2	54.4	19.0	21.3	43.9	44.9	10.3	13.2	48.1	49.7	10.3	11.4
Vergelijkingscultivar												

5.9 Beoordelingscijfers per herhaling

Grondtemperatuur 15 – 15,5°C

Cultivar	plant-opbouw		bladstand		hoofd tak		knop presentatie		bloem		bloeiwijze		duimen		kwaliteit haken		gebruikswaarde		
	1	2	1	2	1	2	1	2	1	2	1	2	1	2	1	2	1	2	
Eerste beoordeling																			
95 - 401	8	7	8	7	6.6	6.6	7.1	7.1	7.0	7.0	6.2	6.0	5.9	5.7	6.1	5.9	6.0	5.9	
Delta River	7	7	7	7	7.7	7.7	7.2	7.6	7.3	7.8	7.1	7.0	6.6	5.9	7.4	6.8	7.3	7.0	
95 - 128	6	7	7	7	7.1	7.0	7.3	7.1	7.3	6.9	6.9	7.1	6.8	6.4	7.2	6.4	7.2	6.6	
98 - 109	7	7	7	7	7.0	7.1	7.2	7.3	7.6	7.4	6.6	7.0	6.4	7.0	5.9	6.6	6.2	6.8	
94 - 5105	7	7	7	7	7.4	7.3	7.6	7.4	7.3	7.2	6.2	6.9	6.0	5.9	7.0	6.9	6.8	6.9	
97 - 509	7	7	7	7	7.2	6.9	7.3	6.9	7.4	7.2	7.1	6.9	6.3	6.1	6.8	6.8	6.9	6.7	
98 - 502	7	7	6	6	6.8	6.8	7.3	7.1	7.9	7.1	6.9	7.1	6.4	7.0	6.7	6.7	6.7	7.1	
96 - 224	8	7	7	6	7.7	7.6	7.0	7.0	7.6	7.2	7.2	7.4	6.9	7.1	7.2	7.1	7.0	6.9	
97 - 249	8	7	7	7	7.0	7.1	6.8	6.7	6.8	7.2	6.8	7.2	7.3	6.9	6.8	7.0	6.9	6.6	
G 094 - 3	7	7	7	6	6.1	6.6	6.9	7.0	7.2	7.3	5.8	5.8	5.7	5.3	6.2	6.3	6.0	5.8	
A 553	8	8	7	7	6.7	7.0	6.9	7.0	6.8	6.6	5.8	6.6	5.7	6.6	5.9	6.8	5.9	6.6	
A 718	7	6	7	6	7.1	6.6	7.4	7.3	7.8	7.8	6.4	5.8	5.9	5.4	6.7	6.3	6.2	6.0	
KK 834 - 1**	5	5	6	6	4.6	4.7	4.4	4.6	4.2	5.1	4.4	4.6	3.6	4.5	3.4	4.0	2.2	1.6	
JJ 1120 - 07	7	7	7	7	6.7	6.9	7.3	7.3	7.0	6.9	7.0	6.7	6.7	6.7	5.6	4.8	4.3	3.3	
PY 6517 - 102	8	8	8	8	6.9	6.9	6.4	6.3	6.7	6.2	5.4	5.3	5.2	5.1	5.1	4.7	5.1	4.9	
JJ 506 - 1	7	7	7	7	7.4	7.1	7.7	7.0	7.2	6.7	7.1	7.0	7.1	6.9	6.4	6.8	6.6	6.6	
Gemiddeld	7.1	6.9	7.0	6.8	6.9	6.9	7.0	6.9	7.1	7.0	6.4	6.5	6.2	6.2	6.3	6.2	6.1	5.9	

Vervolg beoordelingscijfers per herhaling

Grondtemperatuur 15 – 15,5°C

Cultivar	plant-opbouw		bladstand		hoofd tak		knop presentatie		bloem		bloeiwijze		duimen		kwaliteit haken		gebruiks-Waarde	
	1	2	1	2	1	2	1	2	1	2	1	2	1	2	1	2	1	2
Tweede beoordeling	1	2	1	2	1	2	1	2	1	2	1	2	1	2	1	2	1	2
Scarlet Impact	8	8	7	8	6.8	7.1	7.7	7.6	6.9	7.1	6.8	6.8	6.3	6.1	6.3	6.6	6.1	6.7
M 155 - 10	7	8	7	7	6.9	7.3	7.6	7.4	7.1	7.2	7.0	6.9	5.9	6.3	7.4	7.2	7.1	7.1
Corsage	6	6	7	7	6.8	6.9	7.2	6.9	8.1	7.1	7.2	6.6	7.1	6.1	6.2	5.8	6.7	5.8
Snow River	8	7	8	7	7.0	7.0	7.1	7.1	6.7	6.6	6.9	7.0	6.9	6.7	6.8	6.7	7.1	6.8
Giraffe	6	6	7	7	7.8	7.7	7.6	7.2	7.8	8.0	7.7	7.7	7.3	6.9	6.9	6.4	7.3	6.9
A 710	8		8		7.7		7.7		7.8		7.1		6.9		7.1		7.6	
Grandeur	8	8	8	7	7.9	7.8	7.6	7.8	8.1	8.2	6.2	6.3	6.7	7.0	6.9	6.7	7.0	7.1
Jazmina	7	8	7	7	7.1	7.2	7.1	7.0	7.8	7.2	6.2	6.1	5.9	5.8	6.7	6.8	6.6	6.3
Santana	8	7	7	7	7.1	6.7	7.2	7.2	7.7	7.4	7.2	7.0	6.2	6.2	7.0	7.1	6.8	7.1
Honeymoon	6	6	7	6	6.4	6.4	7.4	7.4	7.7	7.6	7.2	7.0	7.0	6.8	7.0	6.4	6.9	6.6
Gemiddeld	7.2	7.1	7.3	7.0	7.1	7.1	7.4	7.3	7.6	7.4	7.0	6.8	6.6	6.4	6.8	6.6	6.9	6.7
Vergelijkingscultivars	1	2	1	2	1	2	1	2	1	2	1	2	1	2	1	2	1	2
Avila	8	8	8	8	7.6	7.6	7.8	7.6	7.4	7.7	7.0	7.1	6.8	6.7	7.0	7.1	7.4	7.2
Pimpernel	7	8	7	8	7.6	6.9	7.2	7.3	7.3	7.1	7.0	6.8	6.7	6.4	6.8	6.8	6.8	6.8
Aleide	8	7	7	7	7.0	7.3	7.7	7.4	7.0	6.9	7.4	7.6	7.2	7.7	7.4	7.2	7.7	7.4
Gold River	6	6	6	6	7.0	7.2	7.4	7.1	7.3	7.4	6.8	6.9	6.1	5.9	7.2	6.7	7.0	6.9
Ambassador	7	8	7	8	7.6	7.6	7.4	7.6	7.3	7.3	7.4	7.6	7.3	7.2	7.4	7.4	7.7	7.6
Yvonne	6	5	6	6	6.0	6.2	7.2	7.3	7.3	7.4	6.6	6.6	6.3	6.1	5.9	6.4	6.1	6.2
Gemiddeld	7.0	7.0	6.8	7.2	7.1	7.1	7.5	7.4	7.3	7.3	7.0	7.1	6.7	6.7	7.0	6.9	7.1	7.0

Vervolg beoordelingscijfers per herhaling

Grondtemperatuur 16– 16,5°C

Cultivar	plant-opbouw		bladstand		hoofd tak		knop presentatie		bloem		bloeiwijze		duimen		kwaliteit haken		gebruiks-Waarde	
Eerste beoordeling	1	2	1	2	1	2	1	2	1	2	1	2	1	2	1	2	1	2
Blossom Beach	7	7	7	6	7.9	7.6	7.3	7.6	7.3	7.3	6.3	6.3	6.4	6.6	6.9	7.0	6.9	7.2
Heart Beach	7	7	6	6	7.4	7.6	6.9	7.1	7.2	7.2	7.1	7.1	7.0	7.3	6.2	6.2	6.3	6.6
C 012	7	7	7	7	7.1	7.0	6.8	6.7	7.2	6.9	5.9	5.6	5.9	5.4	5.9	5.8	5.9	5.8
Summer Beach	8	8	8	7	7.8	7.6	7.6	7.7	8.0	7.9	7.2	7.4	7.4	7.4	6.8	7.1	7.0	7.2
Silver Beach	8	7	7	7	7.1	7.1	7.1	7.0	6.7	6.8	7.3	7.4	8.1	8.1	6.3	6.4	6.7	6.8
Paloma Beach	7	7	7	7	7.3	7.4	7.1	7.1	7.8	7.8	7.7	7.4	7.9	7.9	6.7	6.9	6.9	7.0
Gemiddeld	7.3	7.2	7.0	6.7	7.4	7.4	7.1	7.2	7.4	7.3	6.9	6.9	7.1	7.1	6.5	6.6	6.6	6.8
Vergelijkingscultiv	1	2	1	2	1	2	1	2	1	2	1	2	1	2	1	2	1	2
Dukaat	7	7	7	8	7.2	7.2	7.1	7.0	7.0	7.0	7.3	7.0	7.2	7.2	7.2	7.4	7.2	7.2
Ambassador	8	8	8	8	7.7	7.8	7.4	7.6	7.2	7.2	7.3	7.2	7.4	7.2	7.5	7.6	7.5	7.7
Gemiddeld	7.5	7.5	7.5	8.0	7.4	7.5	7.3	7.3	7.1	7.1	7.3	7.1	7.3	7.2	7.4	7.5	7.4	7.4

Grondtemperatuur 18°C

Cultivar	plant-opbouw		bladstand		hoofd tak		knop presentatie		bloem		bloeiwijze		duimen		kwaliteit haken		gebruiks-Waarde	
Eerste beoordeling	1	2	1	2	1	2	1	2	1	2	1	2	1	2	1	2	1	2
E 013	7	7	7	7	7.9	7.4	7.6	7.2	7.0	7.2	6.9	6.6	7.3	7.2	6.9	6.7	7.0	6.9
Tweede	1	2	1	2	1	2	1	2	1	2	1	2	1	2	1	2	1	2
Long Beach	7	7	7	7	6.9	7.3	7.6	7.7	7.1	6.9	7.3	7.4	7.3	7.6	6.8	7.1	7.1	7.3
N 249 - 1	7	7	6	6	6.1	6.1	6.4	6.6	6.3	6.4	6.8	6.6	6.9	7.2	5.7	5.6	5.2	5.2
Gemiddeld	7.0	7.0	6.5	6.5	6.5	6.7	7.0	7.1	6.7	6.7	7.1	7.0	7.1	7.4	6.2	6.3	6.2	6.3

5.10 Overzicht van de resultaten van herfstbloei 2004 en 2005

Op de volgende bladzijden zijn alle resultaten van eerste beoordeling van 2004 en de eerste en tweede beoordeling van 2005 per cultivar bij elkaar gezet. De cultivars zijn daarbij ingedeeld in kleurgroepen.

Gewone Freesia

Plantdatum 2004: 16 juni 2004

Plantdatum 2005: 15 juni 2005

Beach Freesia

Plantdatum 2004: 30 juni 2004

Plantdatum 2005: 15 juni 2005

De cultivars zijn gesorteerd op kleur vermeld.

Wit

Cultivar Kenmerk	JJ 506-1 wit enkel	Paloma Beach wit dubbel	Silver Beach wit enkel		Snow River wit enkel		<i>Ambassador wit enkel</i>	
Beoordelingen	1 2005	1 2005	vgr 2004	1 2005	1 2004	2 2005	<i>vgr 2005</i>	
Grondtemperatuur (°C)	15	16	18	16	15	15	<i>15</i>	<i>16</i>
Hoofdtak	7.3	7.4	8.2	7.1	7.3	7.0	<i>7.6</i>	<i>7.7</i>
Knoppresentatie	7.3	7.1	7.1	7.1	7.3	7.1	<i>7.5</i>	<i>7.5</i>
Bloem	6.9	7.8	7.4	6.7	6.7	6.6	<i>7.3</i>	<i>7.2</i>
Bloeiwijze	7.1	7.6	7.3	7.4	6.8	6.9	<i>7.5</i>	<i>7.3</i>
Duimen	7.0	7.9	7.7	8.1	6.0	6.8	<i>7.3</i>	<i>7.3</i>
Kwaliteit Haken	6.6	6.8	6.7	6.4	7.0	6.7	<i>7.4</i>	<i>7.5</i>
Gebruikswaarde	6.6	6.9	7.1	6.7	6.8	6.9	<i>7.6</i>	<i>7.6</i>

Productie

Splijters per knol	0.5	1.1	2.0	2.2	0.7	0.6	<i>0.3</i>	<i>0.5</i>
Aantal takken per 100 geplante knollen	275	252	362	275	282	354	<i>263</i>	<i>145</i>
Aantal takken per bruto m ²	165	151	217	165	169	212	<i>158</i>	<i>147</i>
Aantal haken aan de hoofdtak	1.7	1.5	1.3	1.8	1.2	1.9	<i>1.9</i>	<i>1.7</i>
Lengte hoofdtak	50	49	51	49	52	53	<i>51</i>	<i>53</i>
Gewicht hoofdtak	24.3	24.4	21.2	19.9	22.3	22.4	<i>26.7</i>	<i>26.4</i>
Lengte eerste haak	47	40	47	43	49	46	<i>46</i>	<i>48</i>
Gewicht eerste haak	12.9	12.6	13.6	11.0	12.8	11.8	<i>13.9</i>	<i>14.2</i>
Lengte overige haken	54	49	55	47	56	53	<i>54</i>	<i>55</i>
Gewicht overige haken	14.0	13.5	17.5	13.6	16.6	13.9	<i>15.7</i>	<i>15.6</i>

Snelheid in dagen vanaf planten

10 % van totaal productie	105	103	97	87	109	105	<i>106</i>	<i>112</i>
50 % van totaal productie	127	119	114	102	130	132	<i>130</i>	<i>135</i>
90 % van totaal productie	183	152	149	140	170	181	<i>178</i>	<i>183</i>
Takken per bruto-m ² per week	5.7	6.3	9.2	7.4	6.3	7.4	<i>5.6</i>	<i>5.1</i>

Houdbaarheid

Aantal knoppen per kam	9.8	9.0	18.9	12.3	17.4	11.7	<i>9.3</i>	<i>9.2</i>
Opeengekomen knoppen	7.1	5.5	6.9	9.8	6.9	9.3	<i>7.9</i>	<i>8.8</i>
Bloeipercantage	73	61	37	80	40	79	<i>85</i>	<i>96</i>
Kamlengte	10.6	8.7	11.9	10.9	13.9	13.0	<i>10.8</i>	<i>11.2</i>
Dagen tot kam uitgebloeid	13.3	13.0	11.2	17.1	9.8	15.8	<i>14.7</i>	<i>15.8</i>
Openkomen bloem	2.7	3.0	3.5	2.5	2.0	3.0	<i>3.0</i>	<i>3.3</i>

Blauw

Cultivar Kenmerk	95- 401 blauw enkel	Delta River blauw enkel	KK 834-1 blauw enkel	JJ 1120-07 Blauw enkel	E 013 blauw enkel	<i>Avila blauw enkel</i>
Beoordelingen	1 2005	1 2005	1 2005	1 2005	1 2005	<i>vgr 2005</i>
Grondtemperatuur (°C)	15	15	15	15	18	<i>15</i>
Hoofdtak	6.6	7.7	4.7	6.8	7.7	<i>7.6</i>
Knoppresentatie	7.1	7.4	4.5	7.3	7.4	<i>7.7</i>
Bloem	7.0	7.6	4.8	6.9	7.1	<i>7.6</i>
Bloeiwijze	6.1	7.1	4.5	6.9	6.7	<i>7.1</i>
Duimen	5.8	6.2	4.1	6.7	7.3	<i>6.7</i>
Kwaliteit Haken	6.0	7.1	3.7	5.3	6.8	<i>7.1</i>
Gebruikswaarde	5.9	7.2	1.9	3.8	6.9	<i>7.3</i>

Productie

Splijters per knol	1.0	0.6	1.0	1.0	0.8	<i>0.3</i>
Aantal takken per 100 geplante knollen	274	329		272	206	<i>312</i>
Aantal takken per bruto m ²	164	198		163	124	<i>187</i>
Aantal haken aan de hoofdtak	1.7	1.7		1.8	1.7	<i>1.5</i>
Lengte hoofdtak	51	52	45	50	53	<i>50</i>
Gewicht hoofdtak	21.8	24.7	20.4	21.1	21.3	<i>24.8</i>
Lengte eerste haak	46	45	41	44	43	<i>46</i>
Gewicht eerste haak	10.5	12.0	17.0	11.3	12.9	<i>13.9</i>
Lengte overige haken	52	54		47	48	<i>52</i>
Gewicht overige haken	10.7	13.4		13.7	13.7	<i>13.7</i>

Snelheid in dagen vanaf planten

10 % van totaal productie	119	108		107	85	<i>106</i>
50 % van totaal productie	144	138		127	99	<i>136</i>
90 % van totaal productie	189	181		148	136	<i>177</i>
Takken per bruto-m ² per week	5.5	6.9		7.0	5.7	<i>6.7</i>

Houdbaarheid

Aantal knoppen per kam	9.4	9.4	11.2	9.5	9.8	<i>9.6</i>
Openg gekomen knoppen	6.6	7.9	7.7	7.0	7.1	<i>7.5</i>
Bloeipercentage	70	85	69	74	72	<i>78</i>
Kamlengte	14.6	10.3	12.0	11.3	9.3	<i>10.1</i>
Dagen tot kam uitgebloeid	13.3	14.6	14.2	12.5	14.7	<i>13.4</i>
Openkomen bloem	2.3	3.5	3.2	2.5	3.0	<i>3.0</i>

Roze

Cultivar Kenmerk	94-5105 roze enkel	97-509 roze enkel	98-502 roze enkel	Blossom Beach roze enkel		Heart Beach roze enkel		Honeymoon licht roze dubbel		Jazmina roze enkel		<i>Aleide roze enkel</i>
Beoordelingen	1 2005	1 2005	1 2005	2 2004	1 2005	2 2004	1 2005	1 2004	2 2005	1 2004	2 2005	<i>vgr 2005</i>
Grondtemperatuur (°C)	15	15	15	18	16	18	16	15	15	15	15	<i>15</i>
Hoofdtak	7.4	7.1	6.8	8.2	7.7	7.7	7.5	7.7	6.4	7.6	7.2	<i>7.2</i>
Knoppresentatie	7.5	7.1	7.2	7.2	7.4	6.8	7.0	7.0	7.4	7.0	7.1	<i>7.6</i>
Bloem	7.3	7.3	7.5	7.7	7.3	7.5	7.2	8.3	7.6	7.9	7.5	<i>6.9</i>
Bloeiwijze	6.6	7.0	7.0	5.8	6.3	6.9	7.1	8.0	7.1	6.8	6.2	<i>7.5</i>
Duimen	5.9	6.2	6.7	5.3	6.5	6.5	7.2	7.0	6.9	5.9	5.8	<i>7.4</i>
Kwaliteit Haken	6.9	6.8	6.7	7.1	6.9	6.8	6.2	8.0	6.7	7.2	6.7	<i>7.3</i>
Gebruikswaarde	6.8	6.8	6.9	6.7	7.1	6.8	6.4	7.7	6.7	6.9	6.4	<i>7.6</i>

Productie

Splijters per knol	0.6	0.7	0.6	0.8	0.5	1.0	0.9	0.3	0.1	0.5	1.4	<i>0.0</i>
Aantal takken per 100 geplante knollen	351	287	280	242	294	236	143	269	276	270	325	<i>252</i>
Aantal takken per bruto m ²	211	172	168	145	177	141	86	161	166	162	195	<i>151</i>
Aantal haken aan de hoofdtak	1.6	1.2	1.7	1.2	1.3	1.2	1.7	1.2	1.2	1.1	1.1	<i>1.6</i>
Lengte hoofdtak	55	57	55	52	53	53	53	50	49	53	56	<i>55</i>
Gewicht hoofdtak	24.6	20.6	21.6	25.9	24.7	23.7	29.2	24.9	21.1	27.7	25.8	<i>22.2</i>
Lengte eerste haak	49	49	48	52	46	43	44	49	46	48	48	<i>46</i>
Gewicht eerste haak	14.4	10.6	11.6	18.3	13.0	13.4	14.1	16.1	13.5	16.5	14.0	<i>13.0</i>
Lengte overige haken	54	54	54	56	49.7	54	46	56	51	57	56	<i>54</i>
Gewicht overige haken	16.1	12.4	12.9	22.5	15.2	17.9	12.1	18.3	13.5	22.3	16.9	<i>15.1</i>

Snelheid in dagen vanaf planten

10 % van totaal productie	106	106	105	98	91	97	82	106	98	106	105	<i>111</i>
50 % van totaal productie	128	131	127	121	105	117	92	128	123	125	127	<i>131</i>
90 % van totaal productie	172	177	175	159	147	156	122	162	154	165	166	<i>176</i>
Takken per bruto-m ² per week	7.8	6.1	6.0	5.7	7.6	5.7	4.5	6.3	6.8	6.2	7.4	<i>5.4</i>

Houdbaarheid

Aantal knoppen per kam	8.1	11.1	9.0	18.3	12.4	17.6	11.9	16.9	11.9	18.3	10.6	<i>11.8</i>
Opengekomen knoppen	7.3	6.7	7.5	5.8	7.6	7.5	8.6	3.9	4.6	5.8	7.3	<i>7.5</i>
Bloeipercentage	91	60	83	32	61	43	72	23	39	32	69	<i>64</i>
Kamlengte	12.7	11.0	12.8	11.6	13.1	12.0	11.6	14.6	15.1	12.7	12.1	<i>14.3</i>
Dagen tot kam uitgebloeid	15.3	14.1	13.4	8.9	13.9	12.1	14.2	7.7	15.0	8.6	14.1	<i>12.4</i>
Openkomen bloem	2.0	2.2	3.0	2.5	1.5	3.0	2.0	3.0	2.0	3.0	3.0	<i>1.5</i>

Rood enkel

Cultivar	95-128 rood enkel	98-109 rood enkel	Scarlet Impact rood enkel		Long B rood enkel		<i>Pimpernel rood enkel</i>
Kenmerk							
Beoordelingen	1 2005	1 2005	1 2004	2 2005	2 2004	2 2005	<i>vgr 2005</i>
Temperatuur	15	15	15	15	18	18	<i>15</i>
Hoofdtak	7.1	7.1	7.8	6.9	7.3	7.1	<i>7.2</i>
Knoppresentatie	7.2	7.3	7.4	7.6	7.6	7.6	<i>7.3</i>
Bloem	7.1	7.5	7.1	7.0	7.1	7.0	<i>7.2</i>
Bloeiwijze	7.0	6.8	7.0	6.8	7.0	7.4	<i>6.9</i>
Duimen	6.6	6.7	6.1	6.2	7.1	7.4	<i>6.6</i>
Kwaliteit Haken	6.8	6.2	6.8	6.4	7.1	6.9	<i>6.8</i>
Gebruikswaarde	6.9	6.5	6.7	6.4	7.2	7.2	<i>6.8</i>

Productie

Splijters per knol	0.7	0.2	1.0	1.2	0.9	0.8	<i>0.7</i>
Aantal takken per 100 geplante knollen	185	197	265	290	313	296	<i>238</i>
Aantal takken per bruto m ²	111	118	159	174	188	178	<i>143</i>
Aantal haken aan de hoofdtak	1.5	2.0	1.1	1.5	1.4	1.7	<i>1.4</i>
Lengte hoofdtak	53	55	50	50	50	52	<i>54</i>
Gewicht hoofdtak	20.8	24.3	25.6	23.7	20.2	21.9	<i>22.7</i>
Lengte eerste haak	46	46	47	45	47	45	<i>47</i>
Gewicht eerste haak	11.2	10.3	17.5	12.1	13.7	12.1	<i>11.5</i>
Lengte overige haken	53	57	54	49	51	49	<i>53</i>
Gewicht overige haken	13.8	15.3	19.2	14.1	15.8	13.1	<i>12.2</i>

Snelheid in dagen vanaf planten

10 % van totaal productie	119	126	110	108	90	88	<i>112</i>
50 % van totaal productie	134	154	133	131	110	105	<i>137</i>
90 % van totaal productie	179	212	171	164	150	140	<i>183</i>
Takken per bruto-m ² per week	3.9	3.5	5.9	6.7	7.9	8.0	<i>4.9</i>

Houdbaarheid

Aantal knoppen per kam	11.0	11.4	12.5	8.4	18.9	12.2	<i>11.1</i>
Opeengekomen knoppen	7.6	7.2	4.5	7.1	6.7	7.7	<i>6.9</i>
Bloeipercantage	69	63	36	84	35	63	<i>62</i>
Kamlengte	14.7	14.0	11.9	11.4	13.0	13.5	<i>15.6</i>
Dagen tot kam uitgebloeid	13.6	13.5	7.4	13.9	10.8	13.8	<i>13.0</i>
Openkomen bloem	2.5	3.0	2.0	1.0	2.5	2.5	<i>2.8</i>

Geel enkel (eerste beoordelingen)

Cultivar	96-224 geel enkel	97-249 geel enkel	A 553 geel enkel	PY 6517-102 geel enkel	C 012 geel enkel		<i>Gold River</i> <i>geel</i> <i>enkel</i>	<i>Dukaat</i> <i>geel</i> <i>enkel</i>
Beoordelingen	1 2005	1 2005	1 2005	1 2005	1 2004	1 2005	<i>vgr</i> <i>2005</i>	<i>vgr</i> <i>2005</i>
Grondtemperatuur (°C)	15	15	15	15	18	16	<i>15</i>	<i>16</i>
Hoofdtak	7.6	7.1	6.8	6.9	7.6	7.1	<i>7.1</i>	<i>7.2</i>
Knoppresentatie	7.0	6.7	6.9	6.4	7.4	6.7	<i>7.3</i>	<i>7.1</i>
Bloem	7.4	7.0	6.7	6.4	7.3	7.1	<i>7.4</i>	<i>7.0</i>
Bloeiwijze	7.3	7.0	6.2	5.4	5.6	5.7	<i>6.8</i>	<i>7.2</i>
Duimen	7.0	7.1	6.1	5.2	4.8	5.7	<i>6.0</i>	<i>7.2</i>
Kwaliteit Haken	7.2	6.9	6.3	4.9	6.0	5.8	<i>6.9</i>	<i>7.3</i>
Gebruikswaarde	6.9	6.7	6.2	5.0	5.8	5.8	<i>6.9</i>	<i>7.2</i>

Productie

Splijters per knol	0.1	0.8	0.4	0.4	0.2	0.9	<i>0.1</i>	<i>0.6</i>
Aantal takken per 100 geplante knollen	239	247	336	219	232	252	<i>276</i>	<i>304</i>
Aantal takken per bruto m ²	143	148	202	131	139	151	<i>165</i>	<i>182</i>
Aantal haken aan de hoofdtak	1.2	1.8	1.5	1.9	1.3	1.6	<i>1.1</i>	<i>1.9</i>
Lengte hoofdtak	59	53	53	58	54	54	<i>57</i>	<i>52</i>
Gewicht hoofdtak	26.3	27.2	25.4	26.0	28.7	25.0	<i>22.5</i>	<i>24.5</i>
Lengte eerste haak	52	46	48	51	53	47	<i>50</i>	<i>48</i>
Gewicht eerste haak	13.0	11.7	15.3	13.0	16.8	13.6	<i>14.2</i>	<i>13.0</i>
Lengte overige haken	57	56	55	55	58	51	<i>57</i>	<i>55</i>
Gewicht overige haken	13.4	13.6	16.2	14.1	18.3	13.8	<i>13.7</i>	<i>12.3</i>

Snelheid in dagen vanaf planten

10 % van totaal productie	115	119	99	123	100	87	<i>102</i>	<i>114</i>
50 % van totaal productie	137	147	129	140	127	99	<i>126</i>	<i>140</i>
90 % van totaal productie	184	195	179	192	160	139	<i>178</i>	<i>183</i>
Takken per bruto-m ² per week	4.9	4.8	7.1	4.3	5.5	6.9	<i>5.9</i>	<i>6.3</i>

Houdbaarheid

Aantal knoppen per kam	9.8	11.3	10.7	10.1	17.5	11.9	<i>12.2</i>	<i>11.5</i>
Openg gekomen knoppen	8.4	8.5	8.1	6.6	7.9	10.3	<i>8.2</i>	<i>9.0</i>
Bloeipercentage	85	75	76	65	45	86	<i>67</i>	<i>79</i>
Kamlengte	11.4	12.0	13.9	17.4	10.7	11.9	<i>11.4</i>	<i>12.7</i>
Dagen tot kam uitgebloeid	15.0	13.7	16.2	14.0	12.0	16.6	<i>15.8</i>	<i>13.9</i>
Openkomen bloem	1.8	2.9	2.5	2.4	2.5	3.5	<i>3.0</i>	<i>2.3</i>

Geel enkel (tweede beoordelingen)

Cultivar Kenmerk	N 249 - 1 geel enkel		Giraffe geel/oranje enkel		Santana geel enkel		M 155 -10 geel enkel		<i>Gold River</i> geel enkel	<i>Dukaat</i> geel enkel
	1 2004	2 2005	1 2004	2 2005	1 2004	2 2005	1 2004	2 2005	<i>vgr</i> <i>2005</i>	<i>vgr</i> <i>2005</i>
Beoordelingen										
Grondtemperatuur (°C)	18	18	15	15	15	15	15	15	15	16
Hoofdtak	6.6	6.1	7.9	7.7	8.0	6.9	6.7	7.1	7.1	7.2
Knoppresentatie	7.1	6.5	6.9	7.4	7.4	7.2	7.4	7.5	7.3	7.1
Bloem	6.5	6.4	8.4	7.9	7.7	7.6	7.1	7.2	7.4	7.0
Bloeiwijze	6.7	6.7	7.3	7.7	7.2	7.1	6.4	6.9	6.8	7.2
Duimen	7.2	7.1	6.6	7.1	6.0	6.2	6.3	6.1	6.0	7.2
Kwaliteit Haken	6.3	5.6	6.2	6.7	7.2	7.1	6.9	7.3	6.9	7.3
Gebruikswaarde	6.2	5.2	6.6	7.1	6.9	6.9	6.1	7.1	6.9	7.2

Productie

Splijters per knol	1.1	1.1	0.6	0.6	0.8	0.1	0.3	0.2	0.1	0.6
Aantal takken per 100 geplante knollen	328	280	180	174	221	279	222	254	276	304
Aantal takken per bruto m ²	197	168	108	104	133	168	133	152	165	182
Aantal haken aan de hoofdtak	1.2	1.6	1.2	1.9	1.0	1.3	1.3	1.8	1.1	1.9
Lengte hoofdtak	50	52	51	53	50	50	50	54	57	52
Gewicht hoofdtak	18.2	18.2	21.4	24.8	23.5	23.7	24.5	24.3	22.5	24.5
Lengte eerste haak	48	44	46	41	48	47	51	52	50	48
Gewicht eerste haak	11.0	11.6	15.1	12.5	14.4	12.4	13.9	12.9	14.2	13.0
Lengte overige haken	53	48	47	52	54	53	56	56	57	55
Gewicht overige haken	13.0	8.5	14.7	14.0	15.5	12.0	16.8	12.1	13.7	12.3

Snelheid in dagen vanaf planten

10 % van totaal productie	83	78	117	123	113	104	114	118	102	114
50 % van totaal productie	105	92	141	143	131	127	139	148	126	140
90 % van totaal productie	136	129	176	184	171	164	181	189	178	183
Takken per bruto-m ² per week	9.1	8.2	3.9	3.6	4.9	6.5	4.6	5.1	5.9	6.3

Houdbaarheid

Aantal knoppen per kam	12.3	10.4	16.2	12.8	14.4	12.0	16.2	10.6	12.2	11.5
Opeengekomen knoppen	8.4	8.5	3.9	7.3	5.2	6.7	9.8	7.2	8.2	9.0
Bloeipercentage	68	82	24	57	20	56	42	68	67	79
Kamlengte	9.3	8.6	11.6	13.6	14.0	14.3	11.9	14.8	11.4	12.7
Dagen tot kam uitgebloeid	14.5	15.7	7.2	13.1	7.8	14.0	8.7	11.8	15.8	13.9
Openkomen bloem	2.0	2.0	3.0	2.7	3.0	2.5	2.0	2.0	3.0	2.3

Geel dubbel

Cultivar Kenmerk	Summer Beach geel dubbel	G 094-3 geel dubbel	A 718 geel dubbel	Grandeur geel dubbel		A 710 oranje/rood dubbel		Corsage geel dubbel		<i>Yvonne geel dubbel</i>
Beoordelingen	1 2005	1 2005	1 2005	2 2003	2 2005	1 2004	2 2005	1 2004	2 2005	<i>vgr 2005</i>
Grondtemperatuur (°C)	16	15	15	15	15	15	15	15	15	<i>15</i>
Hoofdtak	7.7	6.3	6.8	8.4	7.8	7.7	7.7	7.0	6.8	<i>6.1</i>
Knoppresentatie	7.6	6.9	7.4	7.9	7.7	7.8	7.7	7.8	7.1	<i>7.3</i>
Bloem	7.9	7.3	7.8	8.5	8.2	8.0	7.8	7.8	7.6	<i>7.4</i>
Bloeiwijze	7.3	5.8	6.1	7.4	6.3	7.3	7.1	6.8	6.9	<i>6.6</i>
Duimen	7.4	5.5	5.7	7.3	6.8	6.3	6.9	5.0	6.6	<i>6.2</i>
Kwaliteit Haken	6.9	6.3	6.5	6.9	6.8	7.3	7.1	6.0	6.0	<i>6.2</i>
Gebruikswaarde	7.1	5.9	6.1	7.4	7.1	7.2	7.6	5.9	6.2	<i>6.2</i>

Productie

Splijters per knol	0.8	0.3	0.6	0.2	0.4	0.1	0.5	1.2	0.9	<i>0.3</i>
Aantal takken per 100 geplante knollen	207	245	389	285	238	246	258	209	215	<i>244</i>
Aantal takken per bruto m ²	124	147	233	171	143	147	155	126	129	<i>146</i>
Aantal haken aan de hoofdtak	1.6	1.7	1.4	1.1	1.5	1.1	1.2	1.1	1.2	<i>1.3</i>
Lengte hoofdtak	51	51	53	51	56	51	55	55	58	<i>53</i>
Gewicht hoofdtak	23.8	29.9	22.5	31.7	30.9	29.4	28.4	25.0	21.7	<i>19.9</i>
Lengte eerste haak	45	46	47	52	53	44	47	48	49	<i>44</i>
Gewicht eerste haak	13.8	11.6	13.4	16.9	17.0	30.0	17.3	12.6	9.8	<i>10.4</i>
Lengte overige haken	49	52	53	62	59	51	52	55	54	<i>51</i>
Gewicht overige haken	13.7	12.1	12.7	19.8	16.2	22.2	17.0	14.3	12.0	<i>11.2</i>

Snelheid in dagen vanaf planten

10 % van totaal productie	95	116	102	111	119	106	106	122	127	<i>108</i>
50 % van totaal productie	110	146	127	138	140	122	126	142	142	<i>130</i>
90 % van totaal productie	140	188	175	172	192	150	153	179	181	<i>168</i>
Takken per bruto-m ² per week	5.6	4.9	8.4	6.8	4.7	6.2	6.4	4.4	4.5	<i>5.5</i>

Houdbaarheid

Aantal knoppen per kam	11.9	9.4	9.7	12.0	6.6	14.8	8.9	14.0	11.4	<i>7.2</i>
Opengekomen knoppen	7.6	6.0	5.3	5.9	4.4	5.1	5.6	5.1	5.3	<i>4.6</i>
Bloeipercentage	63	64	54	49	66	35	63	36	46	<i>64</i>
Kamlengte	12.0	15.9	14.2	10.8	10.7	11.6	11.6	10.8	11.7	<i>10.8</i>
Dagen tot kam uitgebloeid	14.9	13.1	16.1	10.0	12.4	7.0	12.1	8.9	12.8	<i>11.8</i>
Openkomen bloem	3.0	2.3	1.5	2.0	2.5	2.0	3.0	3.5	2.7	<i>1.5</i>

5.11 Conclusie per cultivar

Het comité van de freesiakeuring van het VKC kwam in de vergadering ter bespreking van de resultaten van de sortimentsvergelijking Freesia, herfstteelt 2005 na twee jaar onderzoek tot de volgende conclusies.

Cultivar	herkomst	kleur	type	score gebruikswaarde		Uitslag
				2004	2005	Febr. 2006
Scarlet Impact	Van den Bos	rood	enkel	6.7	6.4	geen aanvulling
M 155 - 10 (Summer River)	Van den Bos	geel	enkel	6.1	7.1	geen aanvulling
Corsage	Van den Bos	geel	dubbel	5.9	6.2	geen aanvulling
Snow River	Van den Bos	wit	enkel	6.8	6.9	aanvulling van het sortiment
Giraffe	Royal Van Zanten	geel/oranje gestreept	enkel	6.6	7.1	geen aanvulling
Mandarine	Royal Van Zanten	oranje/rood	dubbel	7.2	7.6	verbetering van het sortiment
Grandeur	Royal Van Zanten	geel	dubbel	7.4*	7.1	aanvulling van het sortiment
Jazmina	Wülfinghoff	roze	enkel	6.9	6.4	geen aanvulling
Santana	Penning	geel	enkel	6.9	6.9	aanvulling van het sortiment
Honeymoon	Penning	licht roze	dubbel	7.7	6.7	verbetering van het sortiment
Long Beach	Royal Van Zanten	rood	enkel	7.2	7.2	verbetering van het sortiment
N 249-1	Van den Bos	geel	enkel	6.2	5.2	geen aanvulling
Heart Beach **	Royal Van Zanten	roze	enkel	6.8	6.4	geen aanvulling
Blossom Beach **	Royal Van Zanten	roze	enkel	6.7	7.1	een derde maal opplanten
Silver Beach **	Royal Van Zanten	wit	enkel	7.1	6.7	aanvulling van het sortiment
C 012 **	Royal Van Zanten	geel	enkel	5.8	5.8	geen aanvulling

* van 2003

** Deze cultivars hebben in de eerste en tweede beoordeling gestaan echter bij verschillende bodemtemperaturen, dit op aangeven van de veredelaar van de desbetreffende cultivar. De commissie heeft na het bestuderen van de cijfers toch gemeend een uitspraak te doen over deze cultivars.