

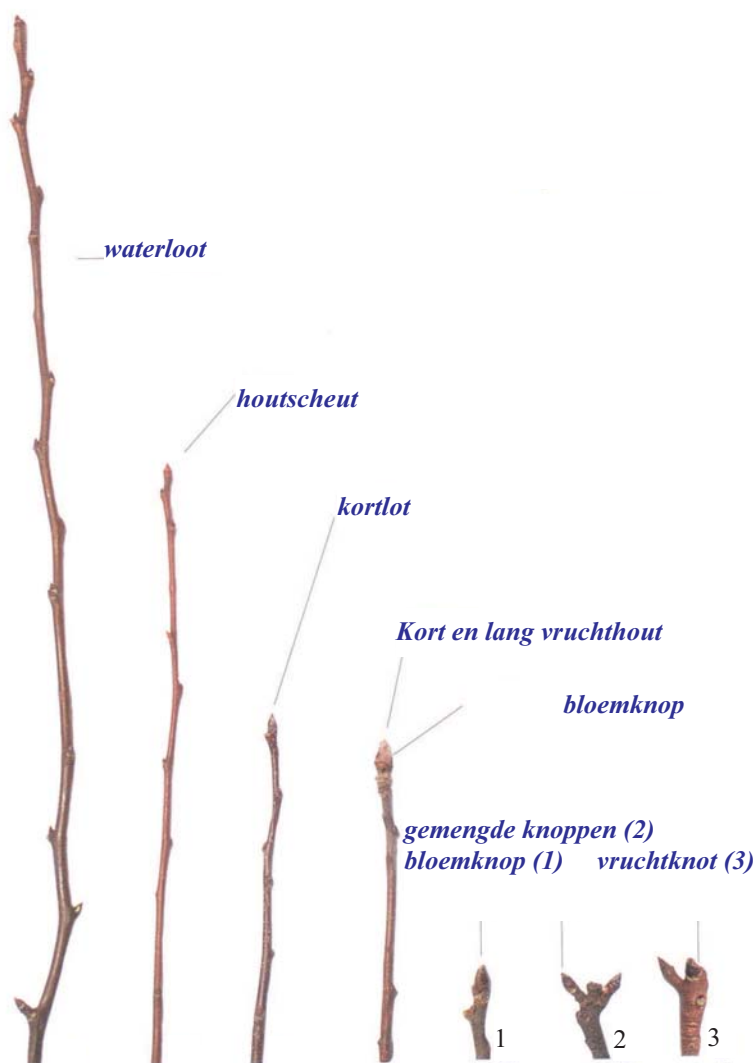
# Bomen vormen

Het doel van het vormen van bomen is om de bomen door het snoeien een snelle en regelmatige productie te verkrijgen van fruit. Tevens krijgt men door het uitdunnen van hout en verjongingsnoei licht en ruimte in de boom, ook zullen de vruchten dichterbij de takken komen te zitten door deze ingrepen uit te voeren. Uiteindelijk zal de vorm van de boom zo blijven zoals we voor ogen hadden.

Een der eerste vereisten is om goed de verschillende soorten knoppen te onderkennen. We kennen bijvoorbeeld waterloten, houtscheuten, kortlot, vruchthout (kort en lang), bloemknoppen, bladknoppen, gemengde knoppen en vruchtknoppen. Lijkt ingewikkeld maar valt reuze mee.



*Mooi met bloemen beklede perleiboom tegen de slangenmuur bij landgoed Huis te Mandpad.*



**Waterloten:** dit zijn sterk groeiende scheuten die meest steil groeien, ze verzwakken de boom doordat ze veel energie vragen en veel druk uitoefenen op de rechte groeiende takken waarop ze veelvuldig groeien. Het best kunt u deze scheuten direct tot aan de basis verwijderen.

**Houtscheuten:** dit zijn scheuten die over hun gehele lengte alleen bladknoppen heeft waarbij aan de basis van deze scheuten (het onderste stuk) meest slecht ontwikkelde knoppen zitten. Verder hebben deze scheuten maar een matige groei-kracht en zijn doorgaans veel korter dan de waterscheuten.

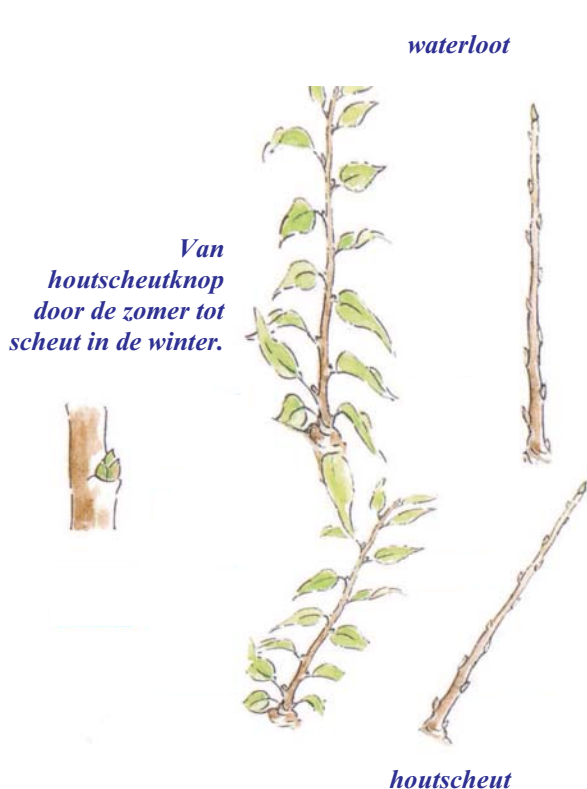
**Kortlot:** kortloten zijn korte houtscheuten die maar weinig groei-kracht bezitten. Kortloten hebben meestal een eindknop die kan uitgroeien tot een bloemknop, de scheut zelf ontwikkelt zich vaak als hij niet gesnoeid wordt tot vruchthout.

**Kort en lang vruchthout:** dit zijn korte scheuten die aan het eind een bloemknop hebben. Bij erg vruchtbare rassen groeien de bladknoppen van deze scheut in hetzelfde jaar vaak nog uit tot bloemknoppen. Een nadeel is dat sommige van deze scheuten wat te lang kunnen worden wat minder geschikt is voor de opkweek bij leibomen. Dus als deze te lang zijn (meer dan 25 cm) dan worden deze alsnog ingekort of verwijderd. Ook als deze te lang zijn zal er een verstoring in de voeding van de vruchten kunnen komen, die dan aan te lang hout hangen.

**Bloemknoppen:** bloemknoppen kan men herkennen doordat ze duidelijk dikker in omvang zijn, ook zijn ze veel meer geschubd.

**Gemengde knoppen:** deze zitten meest op kortlot en andere korte houtstukjes (tot zo'n 3 cm lang zijn deze stukjes, meerjarig wat langer), dit kortlot bezit schubben van bladeren die eerdere jaren zijn afgevallen. Kortlot kan na jaren erg vertakt zijn en wordt dan wel geheel verwijderd als hier bijna geen bloemknoppen meer opkomen. Gemengde knoppen groeien soms uit tot bloemknoppen. Dit gaat gebeuren door een goede snoei, niet te kort en niet te lang. Dit moeten we uit proberen voor de meeste rassen wie welke snoei benodigd. Wanneer er teveel van die gemengde knoppen zitten zal de toevoer van sappen te weinig worden en zullen er te weinig gemengde knoppen uitgroeien als bloemknoppen.

**Vruchtknoppen:** deze zijn verdikte knoppen die door de groei van meerdere bloemknoppen eerdere jaren zo zijn gegroeid. Hieruit groeien snel weer nieuwe bladknoppen. Zijn deze te oud en vormen er zich geen bloemknoppen meer uit dan wordt deze geheel verwijderd.



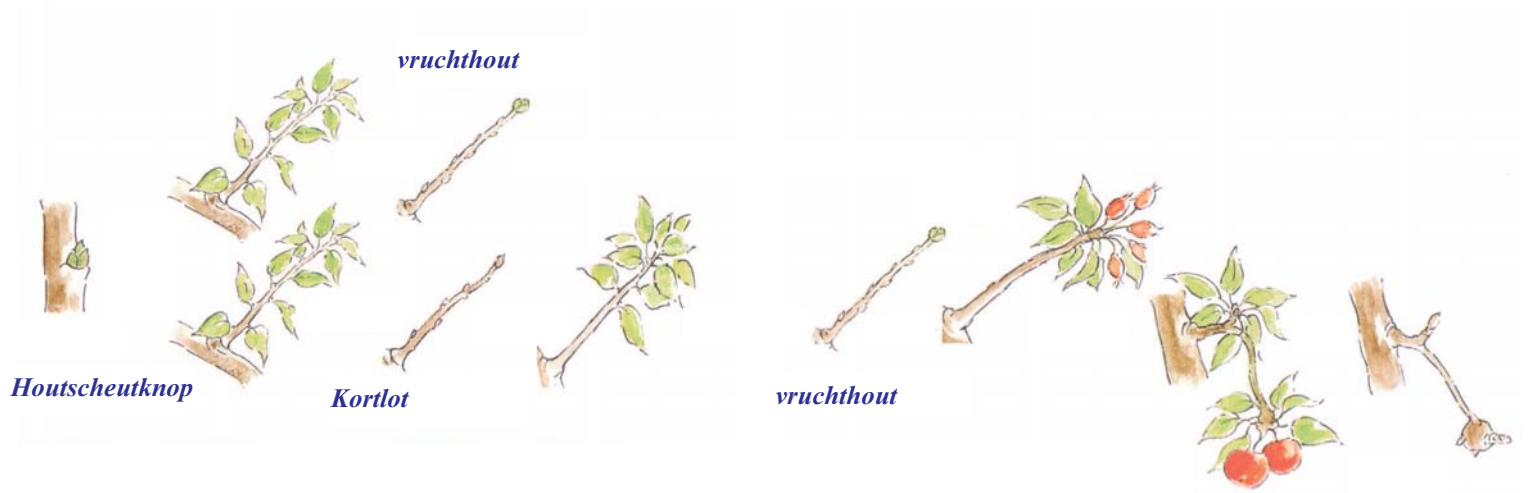
### Waterloten

Houtscheutknoppen kunnen zich koest houden als slapend oog of uitlopen en dan uitgroeien als waterloten of als houtscheuten.

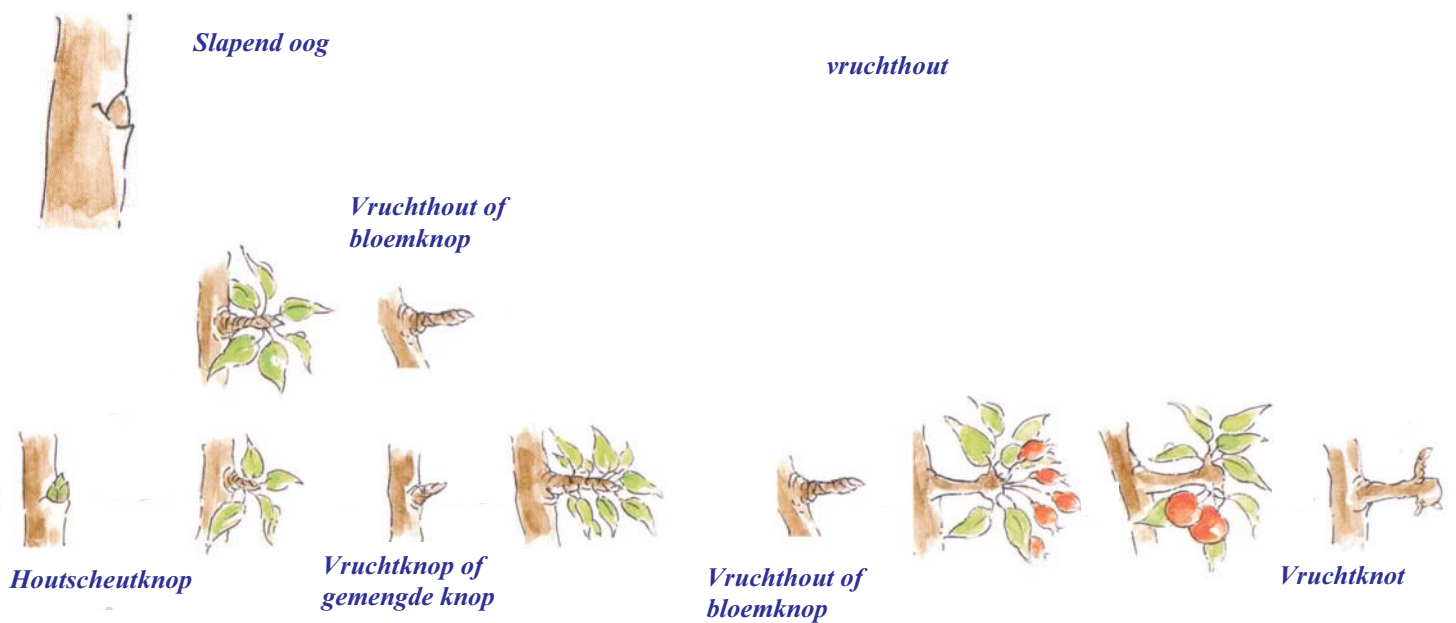
Lange scheuten ontwikkelen zich tot waterloten.

Zij zijn dicht bebladerd en hebben aan de basis een houtscheutknop zitten. Deze kunnen zich ook uitgroeien tot houtscheuten waaraan zich ook weer bloemknoppen kunnen vormen.

Dit duurt weer langere tijd en men kan zich beter toeleggen op de vorming van kortlot en ander vruchthout.



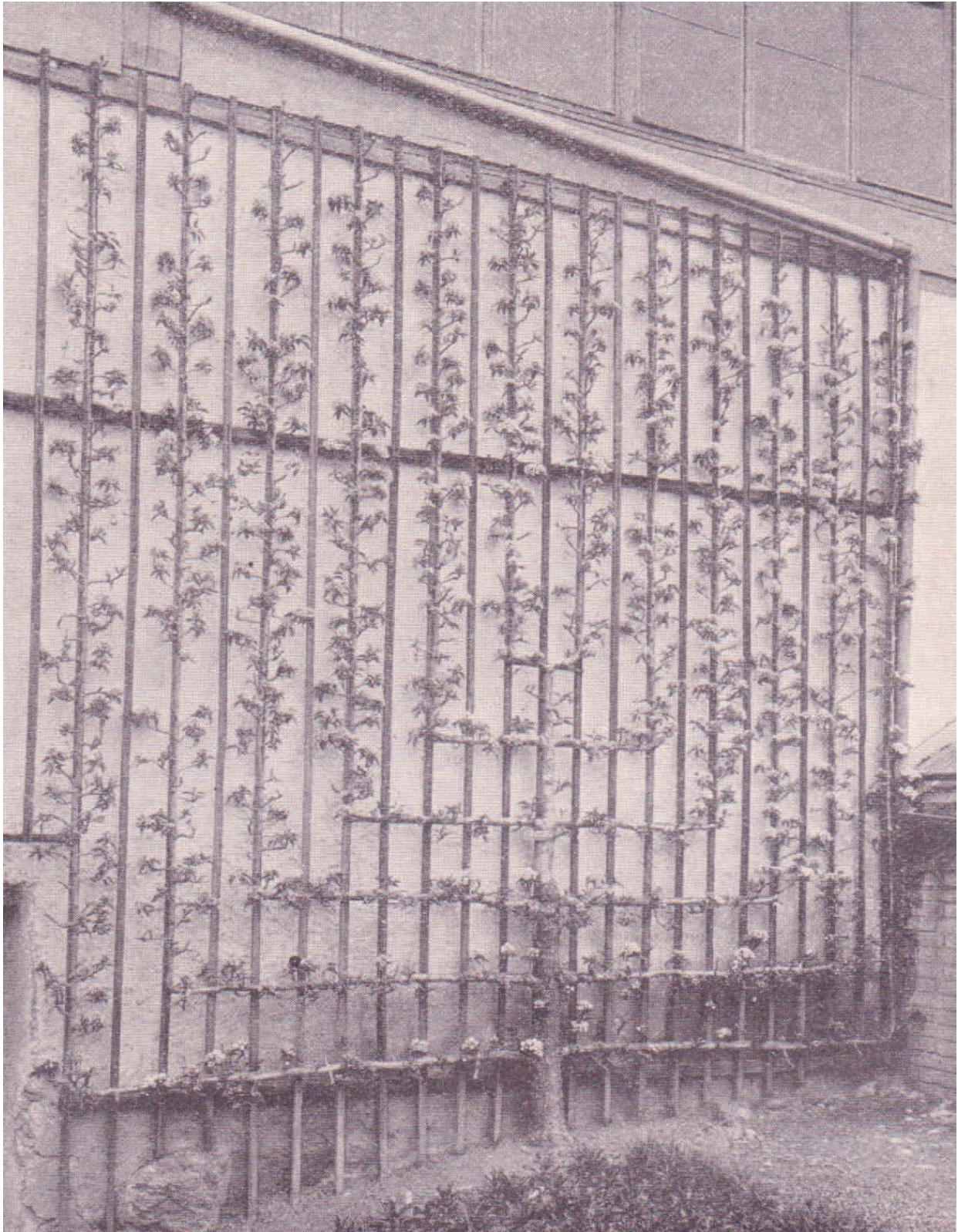
*Houtscheutknoppen kunnen zich tot verschillende soorten scheuten ontwikkelen. Dit kan meerdere jaren in beslag nemen.*



*Ontwikkeling van de ogen (knoppen).*

*Aan kortlot kunnen zich bloem- en bladknoppen ontwikkelen. Zij zijn meest omgeven met een roset van bladeren die dan dicht opeen staan. Ze kunnen zich dan tot bloemknop ontwikkelen als deze voldoende voeding krijgt toegediend vanuit de boom. Als er zich meer als zes bladeren om het kortlot vormen dan zal de knop zich ontwikkelen als bloemknop, zitten er vijf of minder bladeren dan zal het een blad- of overgangsknop worden.*

*Bloemknoppen ontwikkelen zich in het jaar na het ontstaan van de knop (er zijn rassen die in het eerste jaar bloemknoppen vormen). Worden de bloemen bestoven dan zullen zich niet alle bloemen ontwikkelen tot volwassen vrucht. Sommige zullen aan de boom blijven hangen andere zullen afvallen, dit noemt men rui. Men kent rui direct na bestuivin en rui vanaf globaal juni. Door dit ruien vormen die knoppen dan vaak zich tot vruchtknot. Die kunnen zich heel uitgebreid vormen, vooral bij peregomen kunnen zich ingewikkelde knotten vormen. Te grote knotten vrmen dan vaak geen bloemknoppen meer en kunnen dan beter verwijderd worden waarna we weer opnieuw beginnen met vruchthout vormen.*



*Zo moeten de takken eruit zien.  
Oude foto van onbekende fotograaf.*