

RENTABILITEIT VAN DE BLOEMENTEELT TE AALSMEER

Voorlopige berekening 1961

Rapport No. 401

L1
401
A



Afdeling Tuinbouw

g2163-1003

INHOUD

	Blz.
Woord vooraf	
1. Doel en werkwijze	7
2. De steekproef en de groepering van de bedrijven	7
3. De resultaten	8
4. De spreiding van de rentabiliteit	9
5. De spreiding van het ondernemersinkomen	9
6. Het verloop van de rentabiliteit 1951 t/m 1961	10
 Bijlagen	
1. De structuur van de bloementeel in de gemeenten Aalsmeer, Haarlemmermeer en Nieuwer-Amstel	11
2 t/m 5. De resultaten van het onderzoek	16
6. Algemene toelichting	21

WOORD VOORAF

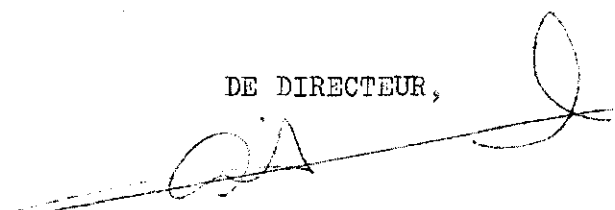
In het kader van de algemene opdracht jaarlijks de bedrijfseconomische resultaten van de tuinbouw te onderzoeken, geven wij hiermede een voorlopig verslag van de financiële resultaten van de Aalsmeerse bloementeelt over 1961.

De cijfers berusten op een begroting in het bijzonder waar het de kosten betreft. De opbrengsten werden aan de opgaven van de veilingen en aan informatie op de bedrijven ontleend.

De definitieve resultaten over 1961 zullen in 1963, tezamen met die van andere onderzochte tuinbouwcentra, in één rapport worden gepubliceerd.

Dit rapport is samengesteld door W.J. van Winden en zijn medewerkers.

DE DIRECTEUR,



's-Gravenhage, juli 1962.

(Prof. dr. A. Kraal)

1. Doel en werkwijze

Het doel van het onderzoek is een inzicht te verkrijgen in de financiële resultaten van de bloementeelbedrijven in het veilinggebied van Aalsmeer als geheel, alsook voor zover mogelijk, van de verschillende typen van bedrijven afzonderlijk.

Als veilinggebied is beschouwd de bloemisterij, voorkomend in de gemeenten Aalsmeer, Haarlemmermeer en Nieuwer-Amstel. Blijkens een inventarisatie, eind 1957 door de beide veilingen gehouden, bedroeg het aantal bedrijven met bloementeel in deze gemeenten ruim 1000. Hiervan voldeed ca. 70% aan de voor dit onderzoek gestelde eisen met betrekking tot de bedrijfsgrootte (arbeidersbehoefte ten minste één man) en ten aanzien van de mate waarin het bedrijf op de bloementeel is gespecialiseerd (minimaal 80% van de arbeidsbehoefte). In bijlage I zijn enkele grafieken opgenomen, die inzicht in de structuur van de bloementeel in bovengenoemde gemeenten geven.

In dit rapport zijn de resultaten over het kalenderjaar 1961 op basis van een voorlopige berekening weergegeven. De definitieve cijfers, voor de berekening waarvan moet worden gewacht op het beschikbaar komen van de jaarcijfers van de boekhoudingen, zullen eerst in 1963 kunnen worden gerapporteerd.

Een nadere toelichting van de gevolgde werkwijze treft men aan in bijlage 6. In deze bijlage is ook een verklaring gegeven van de in het rapport gebezigde begrippen en kengetallen.

2. De steekproef en de groepering van de bedrijven

Bij de opzet van de steekproef in 1958 werden de potplanten- en seringbedrijven met 25% in het onderzoek betrokken, terwijl voor de overige groepen van bedrijven kon worden volstaan met een steekproef van 10%. Bij de weergave van gemiddelde cijfers voor het gehele universum is rekening gehouden met bovenbedoeld verschil in grootte van de steekproef.

De aan het onderzoek deelnemende bedrijven zijn in eerste aanleg onderscheiden naar de aard van de geteelde gewassen:

a. rozen- en/of anjerbedrijven	(41)
b. potplantenbedrijven	(27)
c. overige bedrijven	(22)
	<hr/>
	(90)

De onder sub a en c genoemde groepen zijn nog nader onderscheiden. Door de uitbreiding die de rozencultuur - voornamelijk ten koste van de anjers - reeds enige jaren ondergaat, kon de subgroep bedrijven met overwegend anjers niet meer gehandhaafd worden.

Hierna volgt een overzicht van de in het rapport vermelde groeperingen.

Groepering	Aandeel in de totale arb. behoefte	Aantal bedrijven
Rozen- en/of anjerbedrijven	>65% t.b.v. de rozen- en anjercultuur	25
	>65% " " " " anjercultuur	8 1)
	>75% " " " " rozen- en anjercultuur	8 1)
Potplantenbedrijven	>65% " " " " potplantenc.	23
	>50% " " " " " "	4
Seringenbedrijven gemengd met anjers	>75% " " " " seringen- en anjercultuur	13
Overige bedrijven		<u>9</u> 90

1) Daar de groepen te klein zijn voor afzonderlijke vermelding zijn deze twee groepen opgenomen bij de hoofdgroep rozen- en/of anjerbedrijven.

3. De resultaten

De voorlopige resultaten zijn neergelegd in de bijlagen 2 t/m 5.

In bijlage 2 zijn respectievelijk het grondgebruik en de arbeidsbezetting gemiddeld per bedrijf weergegeven. Bijlage 3 geeft - eveneens gemiddeld per bedrijf - een beeld van de kosten, de opbrengsten en het netto-overschot en bevat de kengetallen, waarin de rentabiliteit en het inkomen tot uitdrukking zijn gebracht.

De gegevens van de bijlagen 2 en 3 zijn in tabel 1 samengevat.

Tabel 1

SAMENVATTING VAN DE VOORLOPIG BEREKENDE RESULTATEN OVER 1961 (gemiddeld per bedrijf)

	Totaal Aals- meer e.o.	Rozen en/of anjers	Pot- plan- ten	Overige bedrij- ven
Aantal bedrijven in %	100	61	17	22
Omzet in %	100	61	22	17
Bloemeteelt onder glas (are)	26	31	18	18
Arbeidsbezetting in manjaren	3,32	2,84	5,28	3,10
Geïnvesteed vermogen	121000	126000	125000	102000
Idem per manjaar arbeidsbezetting	36000	44000	24000	33000
Opbrengsten	60100	61500	72700	46300
Kosten	47500	45600	65300	38800
Netto-overschot	12600	15900	7400	7500
<u>Netto-overschot:</u>				
per f. 100,- kosten	27	35	11	19
per m ² glasoppervlakte	4,20	5,00	3,50	1)
per f. 100,- geïn. vermogen	10	13	6	7
per manjaar arbeidsbezetting	3800	5600	1400	2400
Arbeidsinkomen per manjaar	9400	11300	6800	8200
Ondernemersinkomen	15700	19500	10700	12000

1) Niet berekend in verband met de relatief grote oppervlakte opengrondcultures.

4. De spreiding van de rentabiliteit

In de bijlagen 4a en 4b is de spreiding van de (ongewogen) gemiddelde rentabiliteit, voorgesteld door het netto-overschot per f. 100,- kosten, grafisch weergegeven. Daar, zoals hiervoor reeds werd opgemerkt, de potplanten- en seringenbedrijven met een hoger percentage in de steekproef zijn vertegenwoordigd dan de andere groepen bedrijven, zijn de vakjes, elk een bedrijf voorstellend, voor de eerstgenoemde groep naar verhouding kleiner genomen.

In tabel 2 is de spreiding van de gemiddelde rentabiliteit voor de belangrijkste groepen van bedrijven samengevat.

Tabel 2

SPREIDING VAN HET NETTO-OVERSCHOT PER F. 100,- KOSTEN
(aantal bedrijven in procenten)

Percentage van de kosten	Totaal Aalsmeer e.o.	Rozen en/of anjers	Potplanten	Overige bedrijven
<u>Negatief:</u>				
meer dan 20	7	3	18	13
20 - 0	18	13	40	13
totaal verliesgevend	25	16	58	26
<u>Positief:</u>				
0 - 20	18	10	28	32
20 - 40	34	46	3	24
40 - 60	11	10	7	15
60 - 80	7	10	4	3
meer dan 80	5	8	-	-
totaal winstgevend	75	84	42	74

5. De spreiding van het ondernemersinkomen

Voor de samenstelling van het inkomen dat gemiddeld per ondernemer uit het bedrijf - volgens onze voorlopige berekeningen - werd verkregen, raadplege men bijlage 5. De spreiding van het ondernemersinkomen is in tabel 3 tot uitdrukking gebracht.

Tabel 3

SPREIDING VAN HET ONDERNEMERSINKOMEN
(aantal ondernemers per inkomensklasse in %)

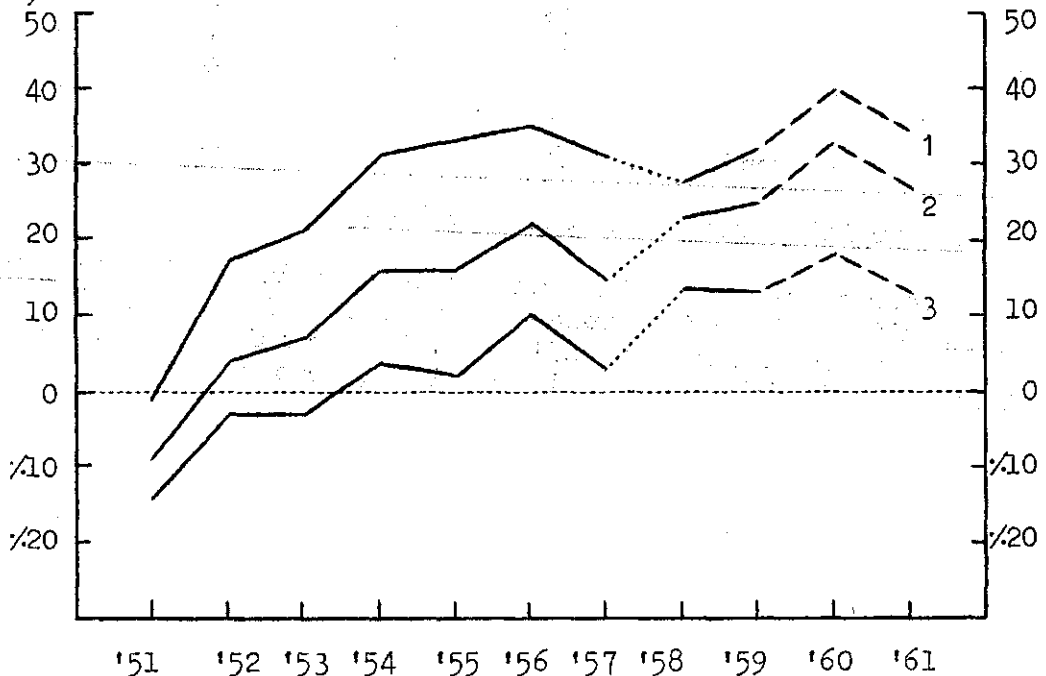
	Totaal Aalsmeer e.o.	Rozen en/of anjers	Pot- plan- ten	Overige bedrij- ven
Aantal bedrijven	90	41	27	22
Aantal ondernemers	160	60	62	38
<u>Inkomensklasse:</u>				
< f. 2500,-	3	2	6	4
f. 2500,- - f. 5000,-	6	-	17	11
f. 5000,- - f. 7500,-	18	19	25	6
f. 7500,- - f. 10000,-	8	3	3	24
f. 10000,- - f. 15000,-	26	24	18	40
f. 15000,- - f. 25000,-	22	25	28	9
f. 25000,- - f. 40000,-	10	17	3	2
> f. 40000,-	7	10	-	4
	100	100	100	100

6. Het verloop van de rentabiliteit van 1951 t/m 1961

De rentabiliteitsontwikkeling in de laatste 11 jaar is in de navolgende grafiek voor de belangrijkste groepen van bedrijven in beeld gebracht.

Grafiek 1

DE ONTWIKKELING VAN DE RENTABILITEIT IN DE JAREN 1951 t/m 1961^{x)}
Netto-overschot
per f.100,- kosten



- 1 Rozen- en anjerbedrijven.
- 2 Alle bedrijven.
- 3 Potplanten- en seringbedrijven.

Door de herziening van de steekproef in 1958 werd het ontwikkelingsbeeld onderbroken.

x) 1960 en 1961 voorlopige berekening.

DE STRUCTUUR VAN DE BLOEMENTEELT IN DE GEMEENTEN AALSMEER,
HAARLEMMERMEER EN NIEUWER-AMSTEL (1957)

Voor de bepaling van de steekproef voor dit onderzoek is gebruik gemaakt van een inventarisatie van de bloementelende bedrijven in bovengenoemd gebied door de twee Aalsmeerse veilingen gehouden. Met behulp hiervan kon inzicht worden verkregen in de bedrijfsgrootte, de geteelde gewassen en het hoofdberoep van de ondernemers.

Door middel van deze gegevens kon - rekening houdend met de gestelde beperkingen ten aanzien van bedrijfsgrootte (arbeidsbehoefte van tenminste één manjaar) en het gespecialiseerd zijn op de teelt van bloemgewassen (minimaal 80% van de arbeidsbezetting) - de gelede steekproef worden samengesteld die het uitgangspunt voor dit onderzoek vormt.

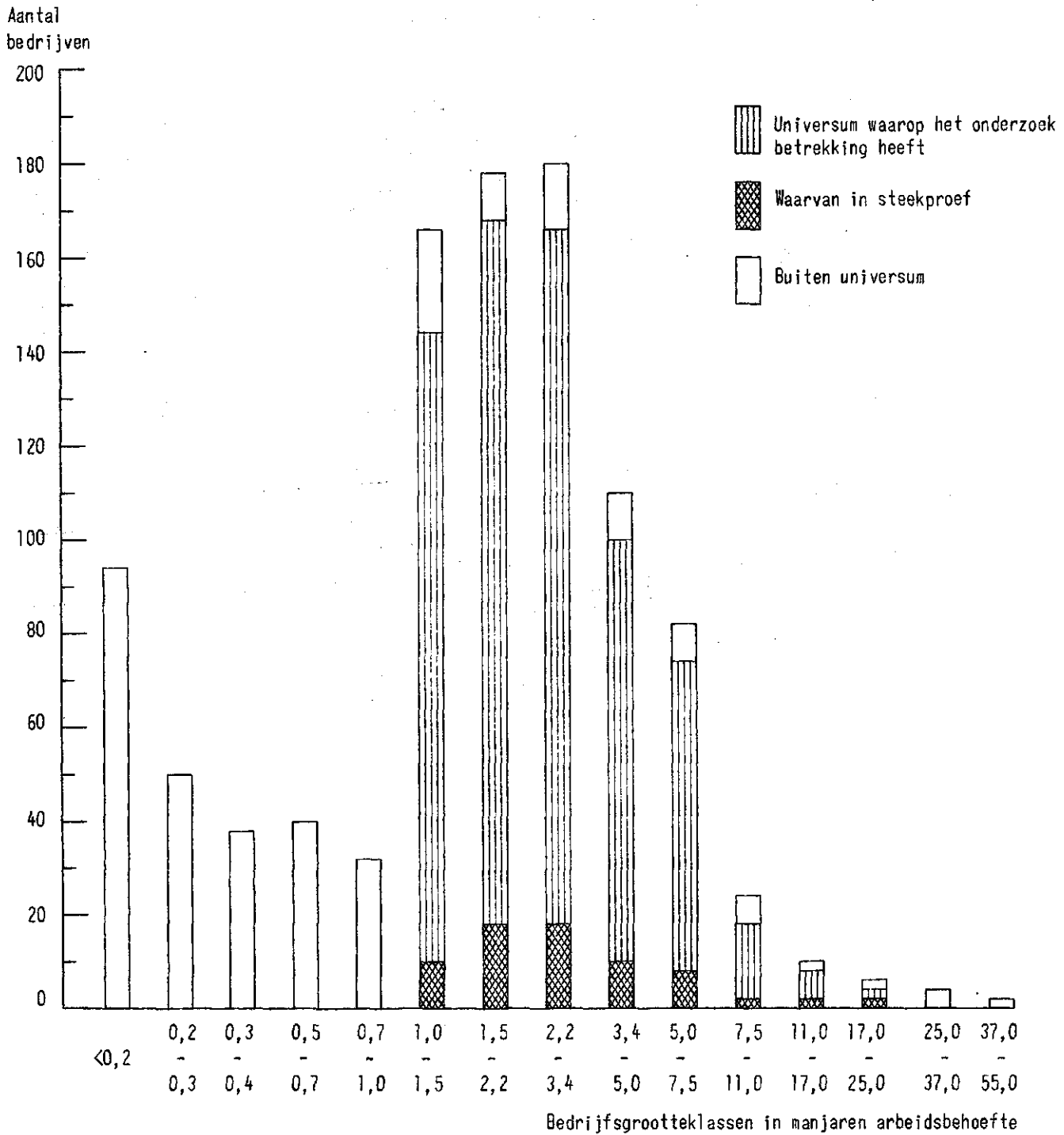
Van deze inventarisatiegegevens is daarnaast gebruik gemaakt om een indruk te geven van de samenstelling van de bloementeeltdrijven naar grootteklassen en naar de geteelde gewassen.

Grafiek 2 geeft een beeld van het aantal bedrijven per grootteklasse. In grafiek 3 is per grootteklasse de totale arbeidsbehoefte aangegeven. Ten einde een indruk te geven van de mate waarin de steekproef representatief kan worden geacht, is in de grafieken behalve het universum verhoudingsgewijs ook de steekproef ingetekend. In grafiek 4 is een overzicht gegeven van de belangrijkste geteelde gewassen zoals deze in het universum en in de steekproef zijn aangetroffen.

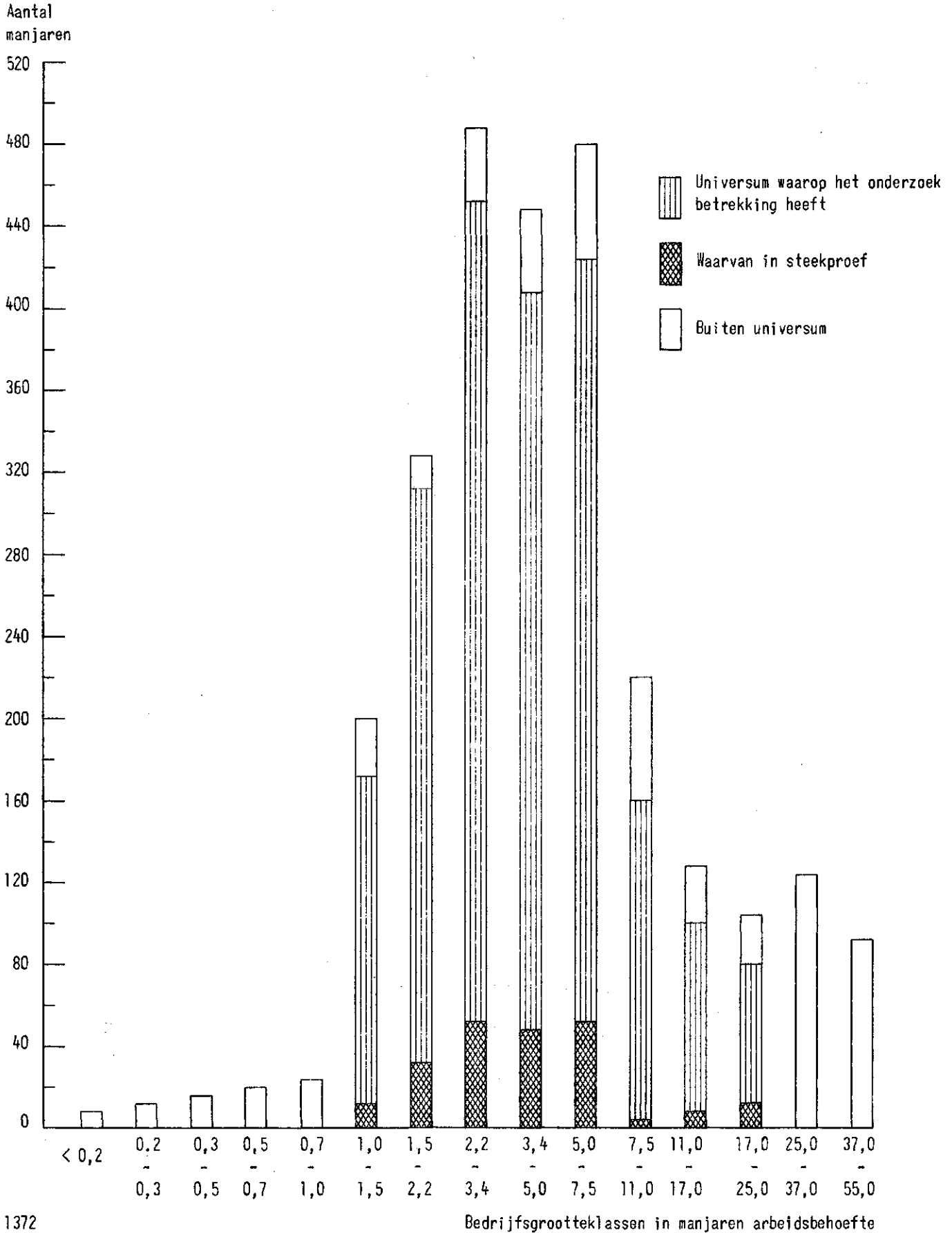
Aangezien de gegevens van het universum betrekking hebben op de toestand van september 1957, zijn de gegevens van de steekproef eveneens op dit tijdstip gebaseerd.

Grafiek 2

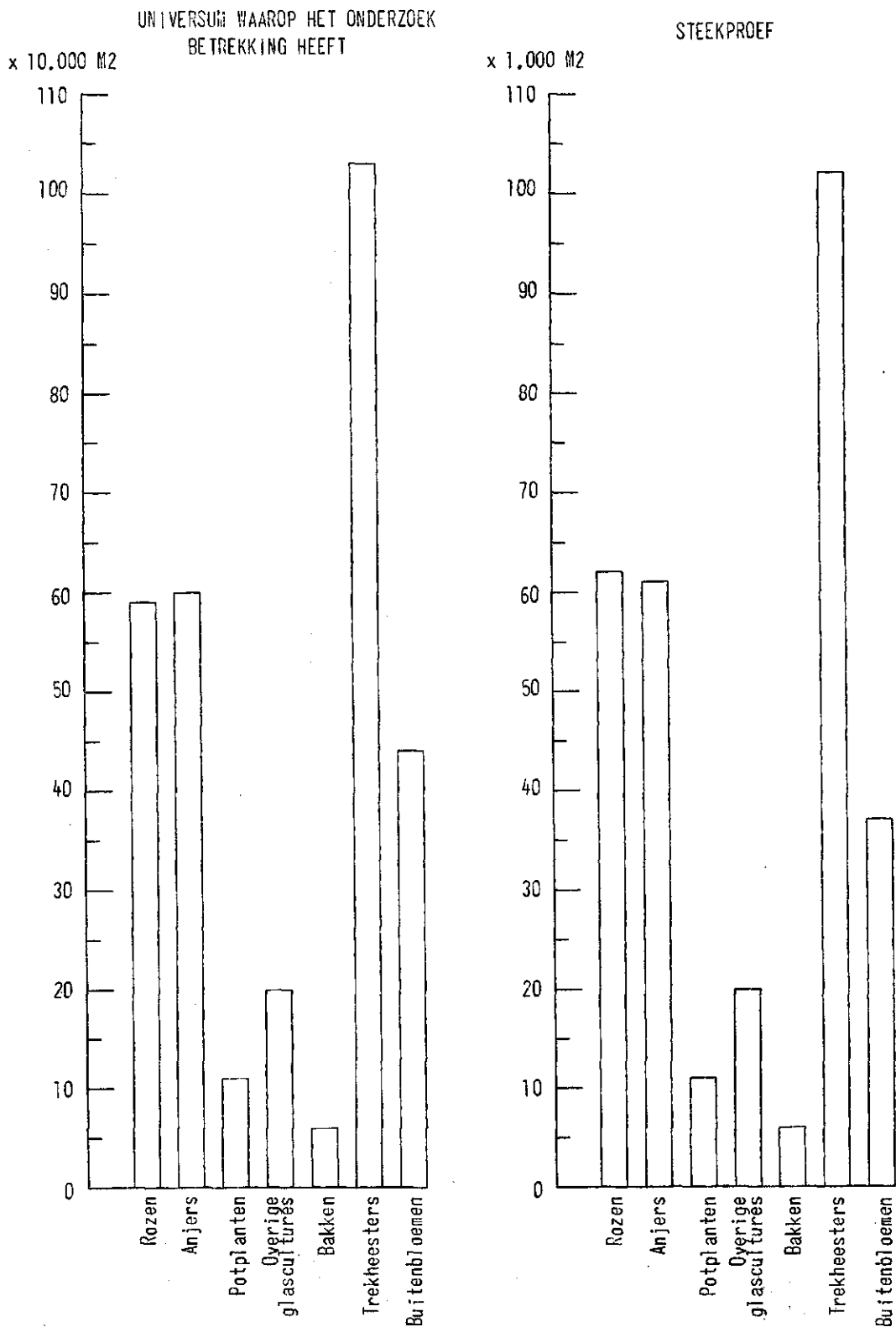
BEDRIJVEN MET BLOEMENTEELT
AANTAL BEDRIJVEN PER BEDRIJFSGROOTTEKLASSE



BEDRIJVEN MET BLOEMENTEELT
ARBEIDSBEHOEFTE IN MANJAREN PER BEDRIJFSGROOTTEKLASSE



SPECIFICATIE VAN HET GRONDGEBRUIK
(per september 1957)



The first part of the document discusses the importance of maintaining accurate records of all transactions. It emphasizes that every entry should be supported by a valid receipt or invoice. This ensures transparency and allows for easy verification of the data.

In the second section, the author outlines the various methods used to collect and analyze the data. This includes both primary and secondary data collection techniques. The analysis focuses on identifying trends and patterns over time, which is crucial for making informed decisions.

The third section provides a detailed breakdown of the results. It shows that there has been a significant increase in sales volume, particularly in the online channel. However, the profit margins have remained relatively stable, indicating that the company is effectively managing its costs.

Finally, the document concludes with several key recommendations. It suggests that the company should continue to invest in digital marketing and customer service to further drive growth. Additionally, it recommends regular audits to ensure that all financial data is accurate and up-to-date.

GRONDGEbruik (IN AREN) EN ARBEIDSBEZETTING OVER 1961
(gemiddeld per bedrijf)

	Totaal Aalsmeer e.o.		Rozen en/of anjers totaal : w.v. rozen		Pot- planten	Overige bedrijven totaal : w.v. seringen ge- : mengd met anjers	
Aantal bedrijven	90	41	25	27	22	13	
Aantal bedrijven in %	100	61	37	17	22	13	
Rozen: 1-jarig	2,9	4,2	4,1	0,2	1,2	0,6	
meerjarig	10,8	16,9	23,8	-	2,3	-	
Anjers: 1-jarig	3,2	3,4	0,8	0,9	4,6	7,1	
meerjarig	4,0	4,6	1,3	1,0	5,1	7,6	
1-jarig (na seringentrek)	0,1	-	-	-	0,3	0,2	
Seringen en andere trekkeesters (kas)	-	-	-	-	0,1	0,1	
Seringen (in overige kassen) 1)	(0,9)	(0,1)	(0,1)	(1,4)	(2,8)	(3,5)	
Seringen en overige trekkeesters (akker)	13,8	1,5	1,7	22,2	41,5	47,6	
Potplanten: warme kas	1,9	-	-	9,5	0,9	0,1	
warme kas (na seringentrek)	0,5	-	-	1,8	0,8	0,5	
warme bak	0,5	-	-	2,5	0,3	0,1	
koude bak	0,3	0,1	-	1,4	0,1	0,1	
Ov. cult. in kassen: als hoofdteelt	1,1	1,1	1,7	0,1	1,8	0,8	
: als voor- of nateelt 1)	(0,4)	(0,2)	(0,3)	(0,6)	(0,9)	(1,0)	
Opengrondcultures bestemd voor de kas	1,1	-	-	4,5	1,6	2,4	
(excl. trekkeesters)	2,7	1,1	1,1	4,8	5,4	8,2	
Overige bloemisterij in de open grond	0,4	0,3	0,1	0,6	0,4	0,6	
Kweekkassen	7,2	8,8	10,0	5,5	4,3	3,3	
Groenten en fruit	50,5	42,0	44,6	55,0	70,7	79,3	
Totaal beteelde oppervlakte	1,68	1,48	1,41	2,28	1,75	1,76	
Aantal ondernemers per bedrijf	1,67	1,50	1,45	2,17	1,75	1,85	
Arbeid van de ondernemer(s) (in manjaren)	0,31	0,32	0,35	0,39	0,21	0,10	
Arbeid van gezinsleden (in manjaren)	1,24	0,94	0,99	2,65	0,96	1,14	
Arbeid van vast personeel (in manjaren)	0,10	0,08	0,05	0,07	0,18	0,19	
Arbeid van los personeel (in manjaren)	3,32	2,84	2,84	5,28	3,10	3,28	
Totale arbeidsbezetting (in manjaren)	5,9	6,4	6,3	4,9	6,3	5,9	
Arbeid door ondernemer en gezin (in %)							

1) In verband met dubbelstellingen tussen haakjes geplaatst.

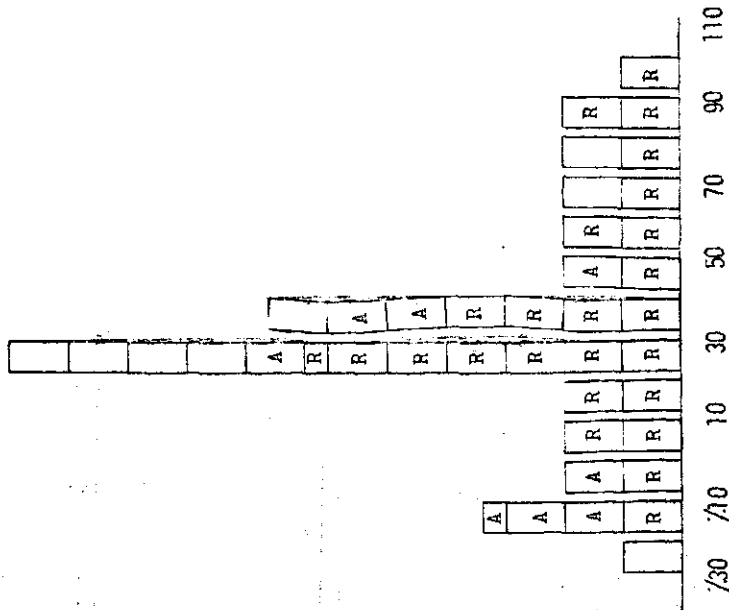
BEDRIJFSRESULTATEN OVER 1961
(voorlopige cijfers, gemiddeld per bedrijf)

	Totaal		Rozen en/of anjers		Pot-planten	Overige bedrijven	
	Aalsmeer e.o.		totaal	w.v. rozen		totaal	w.v. seringen ge-mengd met anjers
Aantal bedrijven	90	41	25	27	22	13	
Aantal bedrijven in %	100	61	37	17	22	13	
Omzet in %	100	61	40	22	17	10	
Geïnvesteerd vermogen	121000	126000	127000	125000	102000	106000	
Kosten							
Afschrijvingen	4100	4500	4400	4100	3100	3000	
Huur en pacht	100	-	100	100	100	200	
Rente	4800	5000	5100	5000	4000	4200	
Arbeid betaald personeel	7200	5700	5800	13600	6400	7100	
" ondernemers	9800	8800	8500	12800	10300	10900	
" gezinsleden	1500	1600	1700	1900	1100	500	
Materialen	14400	14300	15100	20800	9400	8400	
Diensten van derden en overige kosten	5600	5700	5900	7000	4400	4400	
Totaal	47500	45600	46600	65300	38800	38700	
Opbrengsten							
Verkopen (en overige opbrengsten)	58400	59100	63300	72600	45500	44900	
Aanwas plantopstand	1700	2400	1600	100	800	500	
Totaal	60100	61500	64900	72700	46300	45400	
Netto-overschot	12600	15900	18300	7400	7500	6700	
Kengetallen							
Netto-overschot:							
per f. 100,- kosten	27	35	39	11	19	17	
per m ² glasoppervlakte	4,20	5,00	5,50	3,50	1)	1)	
per f. 100,- gemiddeld geïnvesteerd vermogen	10	13	14	6	7	6	
per manjaar arbeidsbezetting	3800	5600	6400	1400	2400	2000	
Arbeidsinkomen per manjaar	9400	11300	12100	6800	8200	7700	
Arbeidsinkomen van de ondernemer	13400	16800	19100	8900	10200	10000	
Ondernemersinkomen	15700	19500	22000	10700	12000	11800	

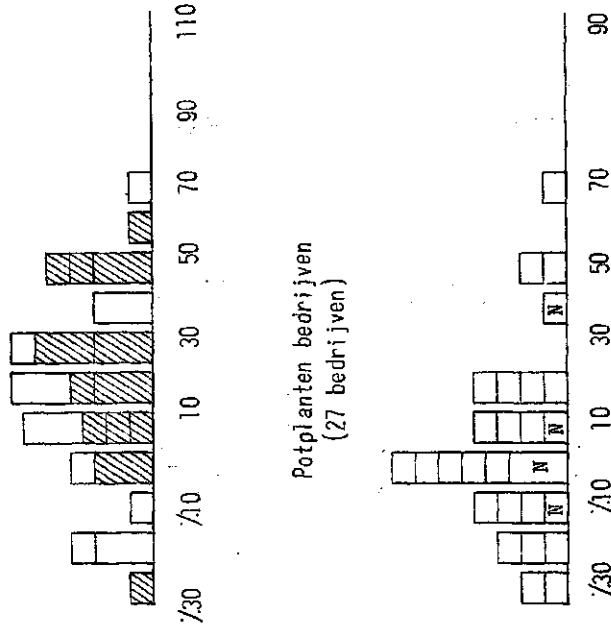
1) Niet berekend in verband met de relatief grote oppervlakte opengrondscultures.

SPREIDING VAN HET NETTO-OVERSCHOT PER F.100,- KOSTEN MET AANDUIDING VAN DE BELANGRIJKSTE CULTUUR PER BEDRIJF
(elk vakje stelt een bedrijf voor)

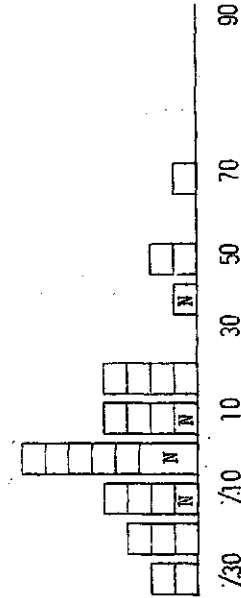
Rozen- en/of anjerbedrijven
(41 bedrijven)



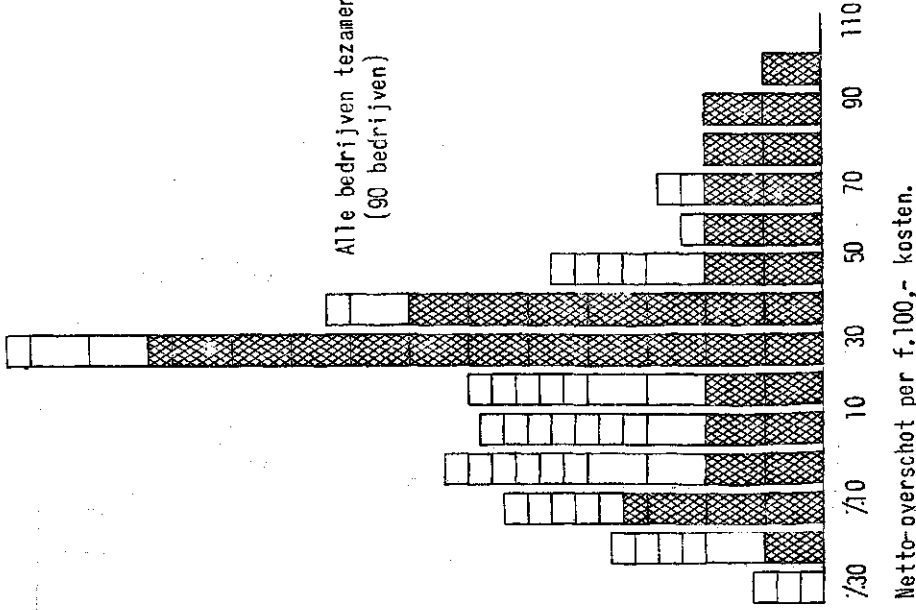
Overige bedrijven
(22 bedrijven)



Potplanten bedrijven
(27 bedrijven)



Alle bedrijven tezamen
(90 bedrijven)

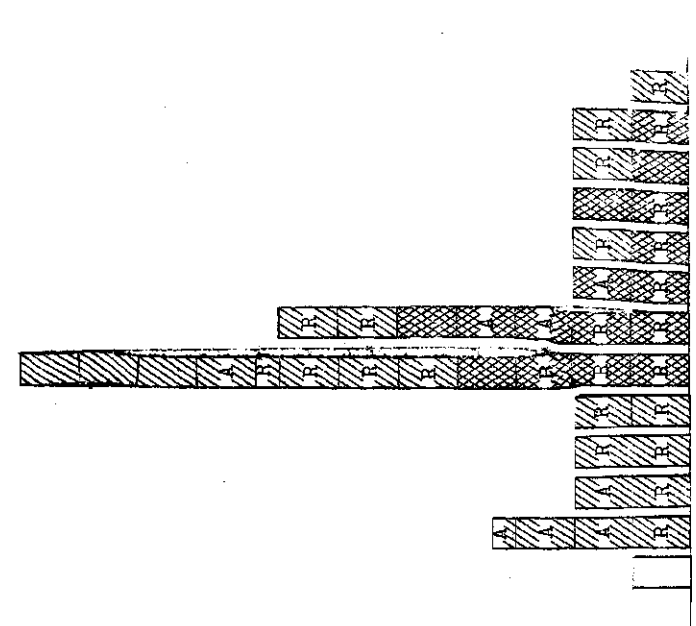


Netto-overschot per f.100,- kosten.

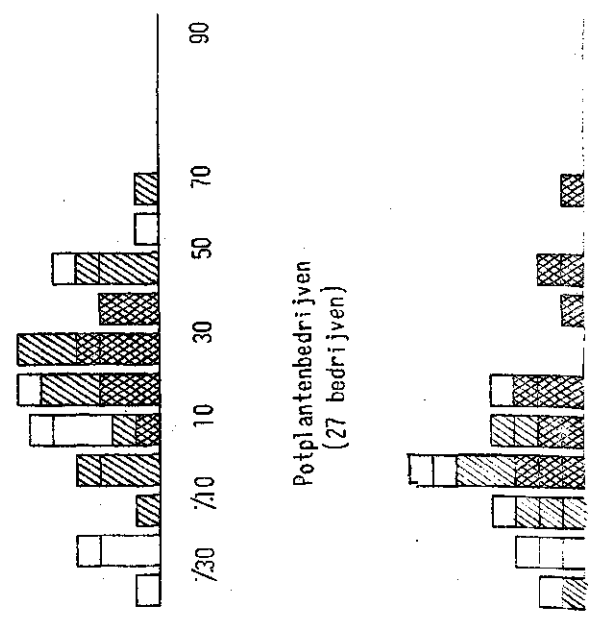
- R >65% v.d. arb.beh.t.b.v. de rozen cultuur
- A >65% v.d. arb.beh.t.b.v. de anjercultuur
- N seringen of anjers als belangrijke nevencultuur
- seringen gemengd met anjers
- overwegend rozen en/of anjers

SPREIDING VAN HET NETTO-OVERSCHOT PER F.100,- KOSTEN MET AANDUIDING VAN DE GROOTTEKLASSE PER BEDRIJF
(elk vakje stelt een bedrijf voor)

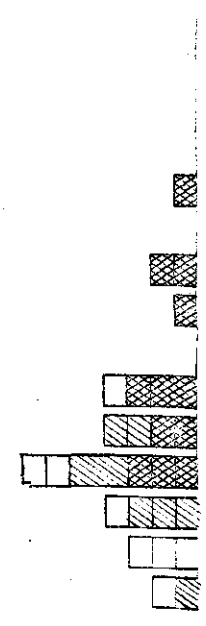
Rozen- en/of anjer bedrijven
(41 bedrijven)



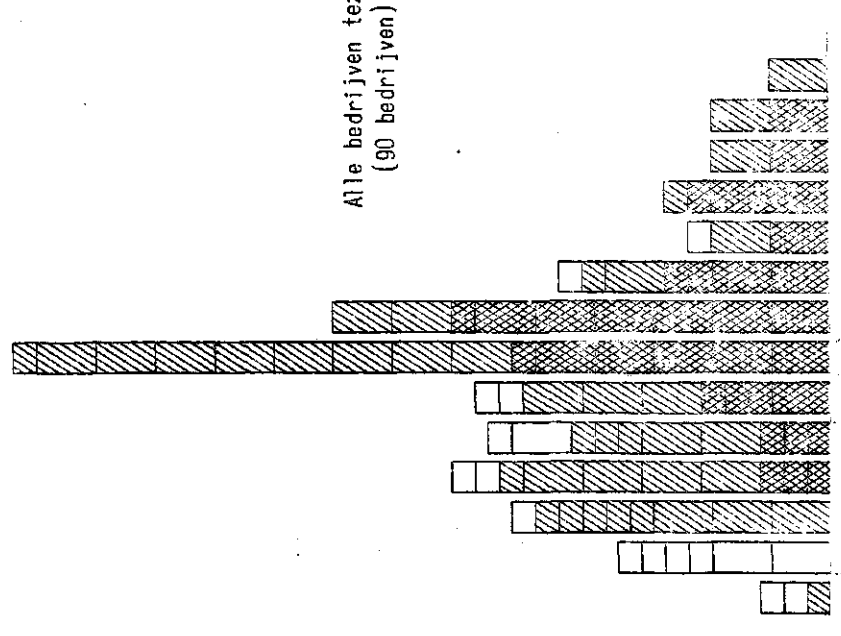
Overige bedrijven
(22 bedrijven)



Potplantenbedrijven
(27 bedrijven)



Alle bedrijven tezamen
(90 bedrijven)



Netto-overschot per f.100,- kosten

- kosten < f.25000,- per bedrijf
- kosten f.25000,- - f.50000,- per bedrijf
- kosten > f.50000,- per bedrijf
- >65% v. d. arb. beh. t. b. v. de rozencultuur
- >65% v. d. arb. beh. t. b. v. de anjercultuur

INKOMEN UIT HET BEDRIJF OVER 1961
(voorlopige cijfers, gemiddeld per ondernemer)

	Totaal Aalsmeer e.o.	Rozen en/of anjers		Pot- planten	Overige bedrijven	
		totaal	w.v. rozen		totaal	w.v. seringen ge- mengd met anjers
Aantal bedrijven	90	41	25	27	22	13
Aantal ondernemers	160	60	35	62	38	21
Netto-overschot	7500	10800	13000	3300	4300	3800
Handenarbeid ondernemer	5900	6000	6100	5600	5900	6200
Arbeidsinkomen van de ondernemer	13400	16800	19100	8900	10200	10000
Rente meer berekend dan betaald	2300	2700	2900	1800	1800	1800
Ondernemersinkomen	15700	19500	22000	10700	12000	11800
Handenarbeid gezinsleden	900	1000	1200	800	600	300
Gezinsinkomen uit bedrijf	16600	20500	23200	11500	12600	12100

ALGEMENE TOELICHTING

A. Begrippen en kengetallen

1. Het netto-overschot

Het economische resultaat wordt tot uitdrukking gebracht door middel van het begrip netto-overschot. Het wordt gevormd door het verschil tussen de opbrengsten en de kosten. De wijze van berekening van opbrengsten en kosten is elders in deze bijlage toegelicht. Op deze plaats volstaan wij met te vermelden, dat in de kosten geen bedrag is opgenomen als vergoeding voor de functie van leiding en toezicht van de ondernemer. Daar dit kostenelement derhalve nog in het netto-overschot aanwezig is, mag dit laatste niet zonder meer worden aangezien voor de bedrijfseconomische winst.

Netto-overschot gemiddeld per bedrijf

De kosten, de opbrengsten en het netto-overschot zijn voor elke onderscheiden groep van bedrijven in een gemiddeld bedrag per bedrijf weergegeven. Behalve in absolute bedragen per bedrijf is het netto-overschot - ten behoeve van de vergelijkbaarheid met andere typen en takken van bedrijf - vervolgens door middel van de volgende verhoudingsgetallen tot uitdrukking gebracht.

Netto-overschot per f. 100,- kosten

Dit kengetal is berekend door het totale netto-overschot per groep van bedrijven te delen door 1% van de kosten van die bedrijven (gewogen gemiddelde).

Netto-overschot per eenheid produktiefactor

Het netto-overschot is vervolgens betrokken op de produktiefactoren grond, kapitaal en arbeid, factoren uit welke samenwerking het resultaat in feite is ontstaan.

Daar de vraag in welke mate de produktiefactoren tot het bereiken van het resultaat hebben bijgedragen - door de onoplosbaarheid van dit probleem - niet kan worden beantwoord, is het netto-overschot ten volle met elk van de genoemde produktiefactoren in verband gebracht. Het netto-overschot is bij deze voorstellingswijze derhalve beurtelings aan één produktiefactor toegerekend. In dit verband onderscheiden wij de volgende kengetallen.

a. Netto-overschot per m² glasoppervlakte

Door de ondergeschikte betekenis van de opengrondsteelt in de meeste bedrijven was het mogelijk en verantwoord de oppervlakte open grond van enkele belangrijke groepen van bedrijven - op basis van de arbeidsbehoefte - tot "grond onder glas" (kassen en bakken) te herleiden.

b. Netto-overschot per f. 100,- geïnvesteerd vermogen

Het geïnvesteerde vermogen is voorgesteld door het bedrag dat betrekking heeft op:

1. de economische boekwaarde van de dode en de levende inventaris;
2. de verkoopwaarde van de grond;
3. de normale behoefte aan vlottende middelen.

De berekeningen hiervan zijn gebaseerd op globale taxaties naar de toestand bij de aanvang van het kalenderjaar, zulks met de beperking dat van minder belangrijke objecten de boekwaarde op 60% van de vervangingswaarde is gesteld. Met de waarde van teeltvergunningen is voor deze vermogensberekening geen rekening gehouden.

c. Netto-overschot per manjaar arbeidsbezetting

Voor de berekening van dit kengetal is het netto-overschot gedeeld door de - tot volwaardige arbeidskrachten herleide en in manjaren uitgedrukte - arbeidsbezetting.

2. Het inkomen

Het arbeidsinkomen per manjaar

Van het inkomen per produktiefactor is alleen het arbeidsinkomen - per manjaar arbeidsbezetting - tot uitdrukking gebracht.

Onder het arbeidsinkomen is verstaan het bedrag dat door hen, die arbeid in het bedrijf hebben verricht, tezamen als inkomen is genoten. Het is berekend door het netto-overschot te vermeerderen met het bedrag dat als kosten van arbeid is opgenomen. Na deling van dit inkomen door het aantal - tot volwaardige arbeidskrachten herleide - manjaren wordt het bedrag gevonden dat gemiddeld per manjaar als inkomen werd verkregen.

Het inkomen van de ondernemer

Voorts is berekend, welk bedrag uit de bedrijfsexploitatie aan de ondernemer ten deel viel. In de eerste plaats betreft dit de vergoeding die, bij de berekening van het netto-overschot, in de kosten is gecalculeerd voor de handenarbeid die door de ondernemer persoonlijk in het bedrijf is verricht. Voegen wij dit bedrag toe aan het netto-overschot, dan ontstaat het bedrag dat als arbeidsinkomen van de ondernemer is aangeduid.

De kosten bevatten voorts een rentevergoeding voor het vermogen dat in het bedrijf is geïnvesteerd. Voor zover het bedrag van deze vergoeding hoger is dan het bedrag dat door de ondernemer aan rente voor geleende gelden is betaald, vormt het verschil daarvan eveneens een bestanddeel van het inkomen van de ondernemer.

Bij toevoeging van laatstgenoemd inkomensbestanddeel aan het arbeidsinkomen van de ondernemer wordt het bedrag verkregen dat met ondernemersinkomen is aangeduid.

Tenslotte is ook het gezinsinkomen van de ondernemer voor zover uit het bedrijf verkregen in bijlage 5 tot uitdrukking gebracht.

Dit bedrag betreft het ondernemersinkomen, verhoogd met het - als kosten gecalculeerde - bedrag voor de handenarbeid welke door gezinsleden in het bedrijf is verricht.

B. De wijze van berekening

1. De kosten

a. De gewaardeerde kosten

De bedrijfsresultaten zijn bepaald volgens de bij het L.E.I. gebruikelijke methode. Deze houdt in, dat de berekening van rente en afschrijving van de duurzame produktiemiddelen is gebaseerd op de vervangingswaarde en dat kosten, welke niet tevens uitgaven zijn (handenarbeid van de ondernemer en zijn gezin, rente van eigen vermogen e.d.) zijn gewaardeerd.

Voor deze kostenwaardering zijn de benodigde gegevens op het bedrijf verzameld.

Rente en afschrijving

De berekening van de rente had plaats op basis van 4% over het, eerder in deze bijlage omschreven, in het bedrijf vastgelegde vermogen.

De afschrijvingen zijn berekend op grond van bij het L.E.I. bestaande inzichten met betrekking tot de economische levensduur en het waardeverloop van de onderscheiden duurzame produktiemiddelen.

Arbeid van ondernemer en gezinsleden

Als vergoeding voor de arbeid, welke door de ondernemer en zijn gezinsleden is verricht, is alleen de handenarbeid in rekening gebracht. Voor een waardering van de kosten, welke voor leiding en toezicht door de ondernemer waren in te calculeren, ontbreken nl. de daartoe benodigde normatieve gegevens.

De kosten van de handenarbeid zijn berekend op basis van een taxatie van de door de ondernemer en zijn gezinsleden verrichte hoeveelheid handenarbeid. Deze arbeid is gewaardeerd overeenkomstig het loon (inclusief sociale lasten) volgens de collectieve arbeidsovereenkomst voor volwassen mannelijke en vrouwelijke arbeiders en jeugdigen, met dien verstande dat voor overuren geen toeslag op het normale uurtarief is toegepast. Op grond van deze C.A.O. is voor de ondernemer o.a. een diplomatoeslag ingecalculeerd.

b. De betaalde kosten

De betaalde kosten over 1961 waren ten tijde van het onderzoek nog niet aan ons bekend. Deze moesten derhalve worden begroot. Voor deze begroting is gebruik gemaakt van taxaties welke in overleg met de deelnemers aan het onderzoek zijn verricht. Met inachtneming van eventuele veranderingen in de produktiecapaciteit zijn de betaalde kosten overigens getoetst aan de opgaven, welke ter zake van de betaalde kosten over 1960 van de administratiekantoren van de deelnemende bedrijven zijn ontvangen.

2. De opbrengsten

De verkopen geschieden grotendeels via de plaatselijke veilingen, welke veilingen ons desgevraagd een opgave verstrekten van de nettoveilingomzet per deelnemer. Dit was mogelijk dank zij de machtiging die voor dit doel door de kweker was verleend.

De opbrengsten die niet via de veiling werden verkregen zijn, in samenwerking met de deelnemers, geschat tijdens het bezoek dat in het voorjaar van 1962 aan de bedrijven werd gebracht.

Mutaties in de waarde van de plantopstand zijn hetzij positief (waardestijging van jonge plantopstanden), hetzij negatief (afschrijving op volwassen plantopstanden), eveneens onder de opbrengsten verantwoord.