



Convergentie toeslagen Eerste Pijler GLB in Nederland, 2014-2019

Ida J. Terluin, Jakob Jager en Roel A. Jongeneel

Convergentie toeslagen Eerste Pijler GLB in Nederland, 2014-2019

Ida J. Terluin, Jakob Jager en Roel A. Jongeneel

Dit onderzoek is uitgevoerd door LEI Wageningen UR in opdracht van en gefinancierd door het ministerie van Economische Zaken, in het kader van het Beleidsondersteunend onderzoek 'Gemeenschappelijk Landbouw Beleid' (projectnummer BO-20-007.02-004).

LEI Wageningen UR
Wageningen, februari 2014

LEI Report 2014-001
ISBN 978-90-8615-669-6

Terluin, Ida J., Jakob Jager en Roel A. Jongeneel, 2014. *Convergentie toeslagen Eerste Pijler GLB in Nederland, 2014-2019*. Wageningen, LEI Wageningen UR (University & Research centre), LEI Report 2014-001. 58 blz.; 23 fig.; 17 tab.; 3 ref.

De in 'Het GLB naar 2020' voorgestelde omslag van betalingen per bedrijf (bedrijfstoeslag) naar betalingen per hectare (flat rate) betekent een ingrijpende verandering voor de Nederlandse landbouw. In deze studie wordt nagegaan wat de effecten daarvan zullen zijn op de directe betalingen die agrariërs zullen ontvangen. Er wordt aandacht besteed aan de gevolgen voor diverse bedrijfstypen (akkerbouw (exclusief zetmeelaardappelen), zetmeelaardappelen, melkveehouderij, vleeskalverensector, overige graasdieren, hokdieren, tuinbouw en gemengde bedrijven) en ook aan bedrijfs grootte of productie-intensiteit. Daarnaast wordt er rekening mee gehouden dat er verschillende scenario's mogelijk zijn om het nieuwe beleid te implementeren.

The transition from payments per farm (single farm payments) to payments per hectare (flat rate) proposed in 'The CAP to 2020' means a radical change for Dutch agriculture. This study examines the potential effects of this on the direct payments that farmers will receive. Attention is devoted to the consequences for various farm types (arable farming [excluding starch potatoes], starch potatoes, dairy farming, veal farming, other grazing animals, indoor livestock, horticulture, and mixed farms) as well as to farm size or production intensity. In addition, the study takes into account the fact that various scenarios are possible for the implementation of the new policy.

Trefwoorden: directe betalingen, GLB 2020, convergentie, flat rate, hectarebetaling

Dit rapport is gratis te downloaden op www.wageningenUR.nl/lei (onder LEI publicaties).

© 2014 LEI Wageningen UR

Postbus 29703, 2502 LS Den Haag, T 070 335 83 30, E informatie.lei@wur.nl,

www.wageningenUR.nl/lei. LEI is onderdeel van Wageningen UR (University & Research centre).



LEI hanteert voor haar rapporten een Creative Commons Naamsvermelding 3.0 Nederland licentie.

© LEI, onderdeel van Stichting Dienst Landbouwkundig Onderzoek, 2014

De gebruiker mag het werk kopiëren, verspreiden en doorgeven en afgeleide werken maken. Materiaal van derden waarvan in het werk gebruik is gemaakt en waarop intellectuele eigendomsrechten berusten, mogen niet zonder voorafgaande toestemming van derden gebruikt worden. De gebruiker dient bij het werk de door de maker of de licentiegever aangegeven naam te vermelden, maar niet zodanig dat de indruk gewekt wordt dat zij daarmee instemmen met het werk van de gebruiker of het gebruik van het werk. De gebruiker mag het werk niet voor commerciële doeleinden gebruiken.

Het LEI aanvaardt geen aansprakelijkheid voor eventuele schade voortvloeiend uit het gebruik van de resultaten van dit onderzoek of de toepassing van de adviezen.

Het LEI is ISO 9001:2008 gecertificeerd.

LEI Report 2014-001

Foto omslag: Shutterstock

Inhoud

	Woord vooraf	5
	Samenvatting	7
	S.1 Belangrijkste uitkomsten	7
	S.2 Overige uitkomsten	7
	S.3 Onderzoeksvraag en methodologie	8
	Summary	9
	S.1 Key findings	9
	S.2 Complementary findings	10
	S.3 Methodology	10
1	Inleiding	11
2	Scenario's en methodologisch aanpak	13
	2.1 Inleiding	13
	2.2 Zes scenario's	13
	2.3 Methodologische aanpak	17
3	Resultaten: toeslagen per hectare	19
	3.1 Inleiding	19
	3.2 Uitgangssituatie 2014	19
	3.3 Toeslagen per hectare in 2019 in de verschillende varianten	21
	3.4 Aanpassingsproces hectaretoeslagen tussen 2014 en 2019	26
4	Resultaten: toeslagen per bedrijf	32
	4.1 Inleiding	32
	4.2 Uitgangssituatie 2014	32
	4.3 Toeslagen per bedrijf in 2019 in de verschillende varianten	33
	4.4 Spreiding in de veranderingen in de toeslagen tussen bedrijven	38
	4.5 Aandelen van de bedrijfstypen in de nationale envelop	42
5	Conclusies	45
	Referenties	46
	Bijlage 1 Tabellen en figuren	47

Woord vooraf

De in het 'Het GLB naar 2020' voorgestelde omslag van betalingen per bedrijf (bedrijfstoelage) naar betalingen per hectare (flat rate) betekent een ingrijpende verandering voor de Nederlandse landbouw. De centrale onderzoeksvraag van het ministerie van Economische Zaken was wat de gevolgen van deze verandering zouden zijn voor de directe betalingen die agrarische bedrijven in de toekomst zouden gaan ontvangen. En, wat zou het effect zijn van verschillende manieren om het nieuwe beleid te implementeren? In deze studie vindt u het verslag van de analyse die LEI Wageningen UR heeft gemaakt om deze onderzoeksvragen te beantwoorden. De gevolgen zijn geanalyseerd voor acht bedrijfstypen (akkerbouw, exclusief zetmeelaardappelen, zetmeelaardappelen, melkveehouderij, vleeskalverensector, overige graasdieren, hokdieren, tuinbouw en gemengde bedrijven). Daarnaast zijn er zes implementatiescenario's doorgerekend.

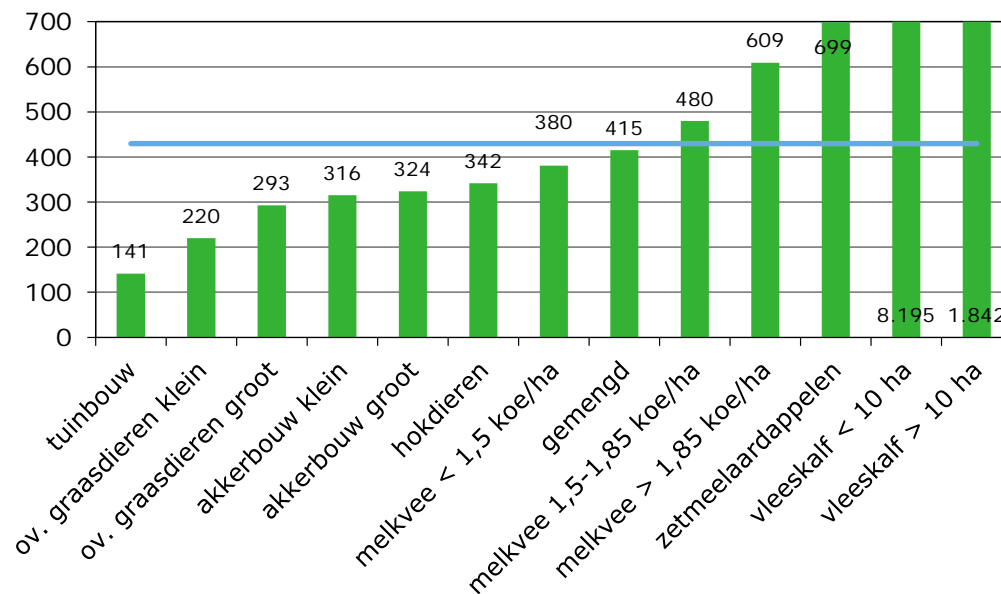
Bij dit onderzoek is intensieve interactie met de begeleidingsgroep vanuit het ministerie van EZ geweest. Deze bestond uit Herman Snijders (coördinator), Jan van de Wijnboom en Hans Brand. De auteurs danken de begeleidingsgroep voor de voortreffelijke ondersteuning en samenwerking.

Ir. L.C. van Staalduinen
Algemeen Directeur LEI Wageningen UR

Samenvatting

S.1 Belangrijkste uitkomsten

In het GLB-akkoord (2013) over de herziening van het Gemeenschappelijk Landbouwbeleid (GLB) na 2013 is afgesproken dat alle EU-lidstaten het regionaal model moeten toepassen bij het toekennen van toeslagen uit de eerste pijler. Daarbij geldt voor elke hectare landbouwgrond eenzelfde toeslag. Omdat Nederland nu het historisch model toepast, waarbij de toeslagen per hectare uiteenlopen, betekent dit dat landbouwbedrijven in Nederland na 2014 met een verandering in hun ontvangsten aan toeslagen te maken krijgen. Of bedrijven minder of juist meer toeslagen zullen ontvangen hangt af van de hoogte van hun toeslag in 2014. Gemiddeld ligt die op 430 euro per hectare in Nederland (zie paragraaf 3.2). Bedrijfstypen die in 2014 een hogere toeslag per hectare dan de gemiddelde toeslag ontvangen, ontvangen minder toeslagen, terwijl bedrijfstypen die in 2014 een lagere toeslag per hectare ontvangen, erop vooruitgaan (zie figuur S.1).



Figuur S.1 Omgerekende bedrijfstoelage in euro per hectare voor de verschillende bedrijfstypen in Nederland, 2014

De gemiddelde omgerekende bedrijfstoelage per hectare voor alle bedrijven is 430 euro. Deze is aangegeven als een blauwe horizontale lijn in de figuur.

Bron: DR; bewerking LEI.

S.2 Overige uitkomsten

De verandering in de ontvangsten aan toeslagen ligt voor ongeveer 70% van de landbouwbedrijven tussen -5.000 en + 5.000 euro. Zo'n 13% van de bedrijven gaat er meer dan 5.000 euro op achteruit, terwijl op circa 17% van de bedrijven de ontvangsten aan toeslagen met meer dan 5.000 euro toenemen (zie paragraaf 4.4).

De verandering in de ontvangsten aan toeslagen per bedrijf wordt kleiner als er van de mogelijkheid gebruik wordt gemaakt om het regionaal model geleidelijk of onvolledig toe te passen. Wanneer de

toeslagen in de periode 2014-2019 in de richting van een uniforme hectaretoeslag bewegen zonder dat ze dit niveau bereiken, blijft voor ruim 80% van de landbouwbedrijven de verandering in de ontvangsten aan toeslagen beperkt tot + of - 5.000 euro.

S.3 Onderzoeksvraag en methodologie

In deze studie wordt een analyse gemaakt van de veranderingen in de omvang van de toeslagen uit de Eerste Pijler van het GLB op Nederlandse landbouwbedrijven tussen 2014 en 2019, die het gevolg zijn van de overgang van het historisch naar het regionaal model. Die overgang kan op verschillende manieren worden geregeld. Daarvoor gebruiken we in deze studie zes scenario's/varianten (zie paragraaf 2.2). Dat zijn achtereenvolgens:

- Variant 0: geleidelijke overgang van de basispremie naar een uniforme basispremie in 2019 en een directe overgang op een uniforme vergroeningspremie vanaf 2015;
- Variant 1: onvolledige overgang van de basispremie en een directe overgang op een uniforme vergroeningspremie vanaf 2015;
- Variant 2: variant 0 plus een hogere basispremie voor de eerste 30 ha;
- Variant 3: geleidelijke overgang van de basispremie en de vergroeningspremie naar een uniforme hectaretoeslag in 2019;
- Variant 4: variant 0 plus koppeling van betalingen;
- Variant 5: onvolledige overgang van de basis- en vergroeningspremie.

De bedrijfstoeslagen per bedrijf voor het jaar 2012 volgens een databestand van Dienst Regelingen (DR) vormen de basis van de berekeningen van de toeslagen per bedrijf tussen 2014 en 2019. Deze data zijn gekoppeld aan data uit de Landbouwtelling en het Bedrijveninformatienet van het LEI, waardoor het mogelijk wordt om de toeslagen per bedrijf aan andere bedrijfskenmerken te relateren. De berekeningen van de toeslagen tussen 2014 en 2019 per bedrijf zijn uitgevoerd met het SPSS-boekhoudnettool van het LEI.

Summary

Convergence of supplements in First Pillar of the CAP in the Netherlands, 2014-2019

S.1 Key findings

An agreement was reached in 2013 regarding the reform of the Common Agricultural Policy (CAP) after 2013, stating that all EU member states must apply the regional model when awarding supplementary payments from the first pillar. In this regard, the same supplement applies to every hectare of agricultural land. As the Netherlands currently applies the historic model, whereby the supplements per hectare vary, this means that farms in the Netherlands will face a change in the supplementary payments they receive after 2014. Whether farms receive more or less in the way of supplements depends on the level of their supplement in 2014. On average, supplements in the Netherlands are 430 euros per hectare. Farm types that receive a supplement per hectare in 2014 that is greater than the average supplement will receive a reduced supplement, whereas farm types that receive a lower than average supplement per hectare in 2014 will receive more (see figure S.1).

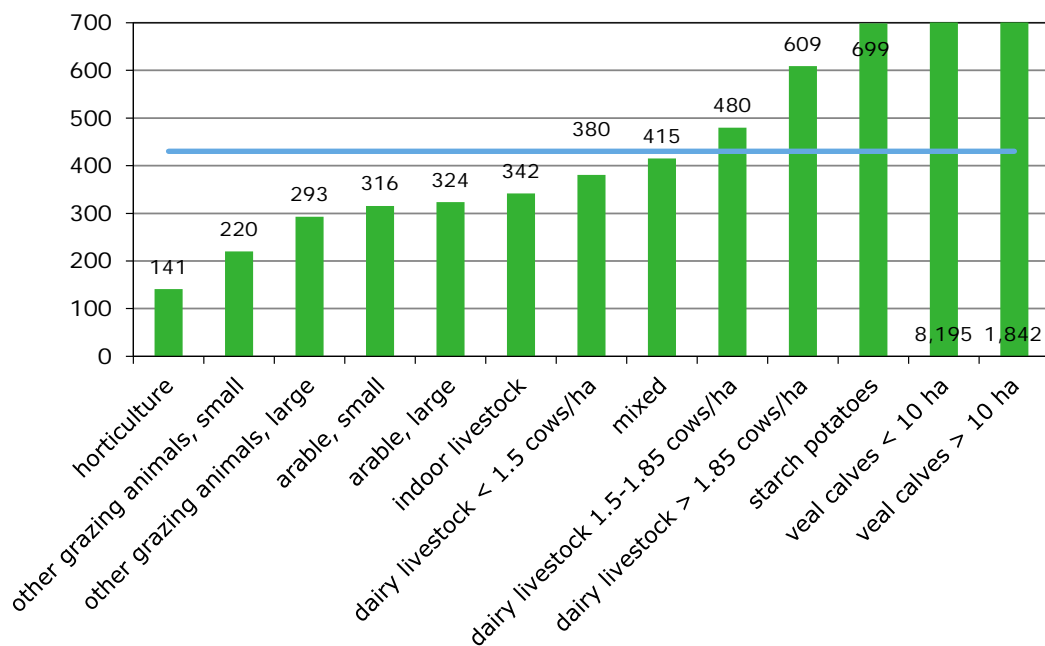


Figure S.1 Calculated farm supplement in euros per hectare for the various farm types in the Netherlands, 2014

The average calculated farm supplement per hectare for all farms is 430 euros. This is indicated as a horizontal blue line in the figure.

Source: Dutch National Service for the Implementation of Regulations (Dienst Regelingen), processed by LEI.

S.2 Complementary findings

For around 70% of the farms, the changes in the supplements received lie between -5,000 euros and +5,000 euros. Around 13% of the farms will be more than 5,000 euros worse off, while approximately 17% of the farms will see their supplements increase by more than 5,000 euros.

The changes in the supplements received per farm will become smaller if advantage is taken of the opportunity to gradually or only partially apply the regional model. If the supplements in the period 2014-2019 move towards a uniform hectare supplement without reaching this level, more than 80% of the farms will see the change in supplement receipts limited to 5,000 euros more or less.

S.3 Methodology

In this study, an analysis is made of the changes in the level of the supplementary payments from the First Pillar of the CAP for Dutch farms between 2014 and 2019, arising from the transition from the historic model to the regional model. This transition can take place in various ways. To this end, we make use of six scenarios/variants in this study. These are (in successive order):

- Variant 0: a gradual transition of the basic premium to a uniform basic premium in 2019 and a direct transition to a uniform 'greening' premium (for efforts benefiting the environment, biodiversity, and climate) from 2015 onwards;
- Variant 1: a partial transition of the basic premium and a direct transition to a uniform 'greening' premium from 2015 onwards;
- Variant 2: variant 0 plus a higher basic premium for the first 30 hectares;
- Variant 3: a gradual transition of the basic premium and the 'greening' premium towards a uniform hectare supplement in 2019;
- Variant 4: variant 0 plus linkage of payments;
- Variant 5: a partial transition of the basic and 'greening' premiums.

The farm supplements per farm for the year 2012 according to data held by the Dutch National Service for the Implementation of Regulations (Dienst Regelingen, DR) form the basis for the calculations of the supplements per farm between 2014 and 2019. These data have been coupled with data from the Agricultural Census and the LEI Farm Accountancy Data Network, making it possible to relate the supplements per farm to other farm characteristics. The calculations of the supplements between 2014 and 2019 per farm have been carried out using LEI's SPSS farm accounting-calculation tool.

1 Inleiding

Voor het toekennen van de bedrijfstoelagen uit de Eerste Pijler van het Gemeenschappelijk Landbouwbeleid (GLB) hanteert Nederland nu het zogenaamde historisch model, waarbij de bedrijfstoelagen zijn afgeleid van de historische productie. De toeslag is op dit moment vorm gegeven als een bedrijfstoelage (dat wil zeggen, gekoppeld aan een bedrijf of agrarisch ondernemer) en heeft geen directe relatie met de bij het bedrijf aanwezige landbouwgrond. In de GLB-akkoorden, die de Europese Commissie, de Raad van Landbouwministers en het Europees Parlement in juni en september 2013 hebben gesloten over de herziening van het GLB na 2013, is afgesproken dat de bedrijfstoelagen uit de Eerste Pijler vanaf 2015 worden toegekend op basis van het regionaal model (EC, 2013a en b). Dit houdt in dat alle hectaren landbouwareaal in een land of regio voor een uniforme hectaretoelage in aanmerking komen.¹ Lidstaten zoals Nederland, die nu nog met een historisch model werken, krijgen tot 2019 de tijd om hun toelagen geleidelijk aan te passen. Er vindt overigens ook een korting van de totale betalingen plaats en een zekere herverdeling tussen lidstaten (zie Jongeneel, 2012).

Bij regionaal model kan omvang toelagen per bedrijf aanzienlijk veranderen

Omdat er een grote variatie bestaat in het bedrag aan bedrijfstoelagen dat individuele landbouwbedrijven gemiddeld per ha ontvangen, kan de overgang van het historisch model naar het regionaal model voor het individuele bedrijf gepaard gaan met een aanzienlijke verandering in de toegekende toelagen. Die verandering wordt zichtbaar als we eerst het bedrag dat het individuele landbouwbedrijf nu aan bedrijfstoelagen ontvangt delen door het aantal ha op dat bedrijf. Dan ontstaat een omgerekende hectaretoelage. Deze kunnen we vervolgens vergelijken met de uniforme hectaretoelage, die ontstaat door de nationale envelop - die straks beschikbaar is voor het betalen van de directe toelagen uit de Eerste Pijler voor Nederland - te delen door alle hectaren landbouwareaal in Nederland.

Op basis van de nationale envelop voor 2014 zou een uniforme hectaretoelage voor Nederland uitkomen op circa 430 euro. Boeren die nu een bedrijfstoelage ontvangen, die omgerekend per ha hoger is dan dit bedrag - en dat zijn met name de melkveehouders, de vleeskalverenhouders en de zetmeel-aardappeltelers - gaan er dan op achteruit (zie eerdere verkennende berekeningen in Jongeneel et al., 2011 en 2012). Akkerbouwers, tuinbouwers en houders van overige graasdieren zullen onder een regionaal stelsel gemiddeld een hogere toeslag per ha ontvangen dan ze nu krijgen. De situatie op individuele bedrijven kan echter flink van dit gemiddelde afwijken.

Mogelijkheid om toelagen tussen 2015 en 2019 geleidelijk aan te passen

Om te grote inkomenschokken te voorkomen die kunnen ontstaan als een lidstaat in 2015 in één stap overgaat van het historisch naar het regionaal model, hebben lidstaten de mogelijkheid om hun systeem voor het toekennen van de toelagen van de Eerste Pijler tot 2019 geleidelijk aan te passen aan het regionaal model. De toelagen mogen dan tussen 2015 en 2019 bewegen in de richting van een uniforme hectaretoelage in 2019, waarbij ze al dan niet op het niveau van de uniforme hectaretoelage in 2019 uitkomen.

Onderzoeksvraag

De centrale onderzoeksvraag van het ministerie van Economische Zaken is hoe de bedrijfstoelagen zullen veranderen als gevolg van de verandering van het huidige bedrijfstoelagensysteem naar een systeem van hectarebetalingen. Ook wil men weten hoe verschillende implementatiescenario's uitwerken, waarbij men inzicht wil in de financiële gevolgen voor verschillende sectoren.

¹ Een lidstaat kan besluiten om meerdere regio's te onderscheiden met een differentiële betaling per hectare. Men dient daarvoor wel een argumentatie te hebben waarin wordt gerefereerd aan bepaalde objectieve criteria.

Ter beantwoording van die vragen wordt in deze studie een analyse gemaakt van de veranderingen in de omvang van de toeslagen uit de Eerste Pijler van het GLB op Nederlandse landbouwbedrijven tussen 2014 en 2019 die het gevolg zijn van de overgang van het historisch naar het regionaal model. Om de verschillen in de omvang van de toeslagen per landbouwbedrijf bij een directe overgang van het historisch naar regionaal model en bij een geleidelijke overgang van de toeslagen naar een uniformere hectaretoeslag inzichtelijk te maken, werken we in deze studie met zes scenario's/varianten voor het aanpassingstraject van de toeslagen tussen 2014 en 2019.

Aanpak

We laten de toeslagen uit de Eerste Pijler van het GLB voor landbouwbedrijven tussen 2014 en 2019 op verschillende manieren overgaan van het historisch model naar het regionaal model. Daarvoor hebben we op basis van het GLB-akkoord (EC, 2013a en b) en in overleg met het ministerie van EZ zes scenario's ontwikkeld. We onderscheiden acht bedrijfstypen. De toeslagen per bedrijf zijn afgeleid van data, die we voor dit doel van Dienst Regelingen (DR) hebben ontvangen.

Opbouw van dit rapport

In hoofdstuk 2 bespreken we de scenario's in deze studie en gaan we in op de methodologische uitgangspunten. In hoofdstuk 3 komen de veranderingen in de toeslagen per ha volgens de scenario's aan bod. In hoofdstuk 4 behandelen we de verschuivingen in de toeslagen per bedrijf. In hoofdstuk 5 maken we een aantal afsluitende opmerkingen. In de bijlage wordt een aantal aanvullende figuren en tabellen gegeven.

2 Scenario's en methodologisch aanpak

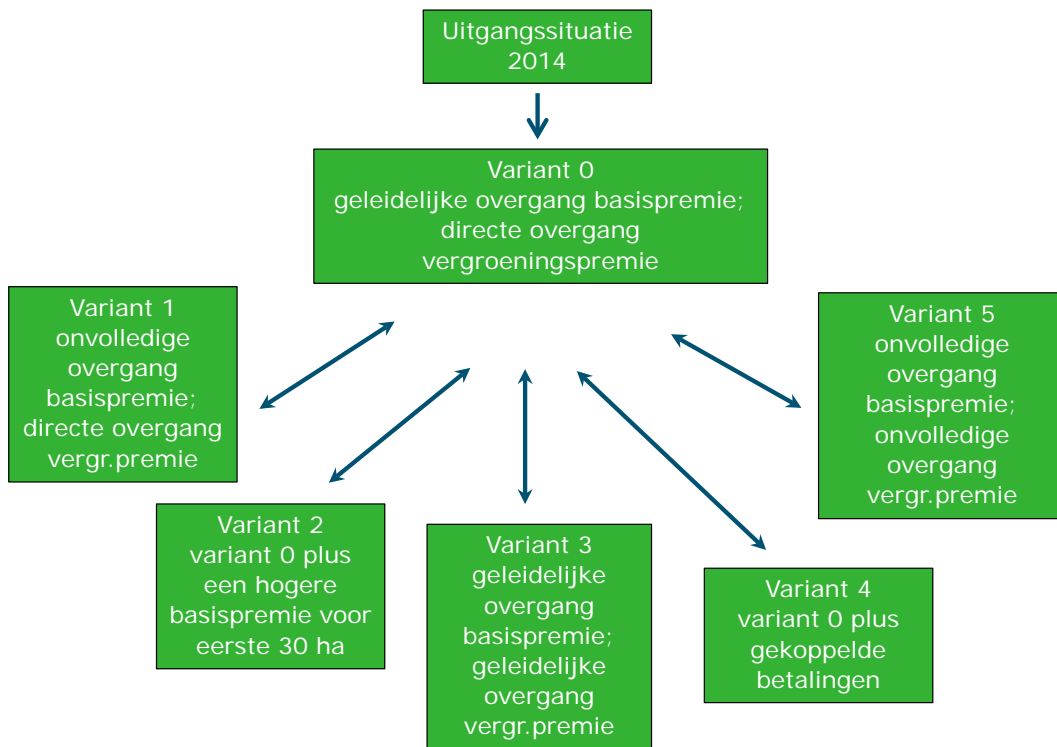
2.1 Inleiding

In dit hoofdstuk worden de zes scenario's voor de convergentie van de directe toeslagen uit de Eerste Pijler van het GLB tussen 2014 en 2019 en de methodologische uitgangspunten in deze studie toegelicht. In paragraaf 2.2 introduceren we de scenario's en in paragraaf 2.3 volgen de methodologische uitgangspunten.

2.2 Zes scenario's

Volgens de concept-EU-verordening voor het toekennen van de directe toeslagen van de Eerste Pijler van het GLB hebben EU-lidstaten verschillende mogelijkheden om de overgang van het historisch naar het regionaal model tussen 2015 en 2019 vorm te geven (CEC, 2013). Ze kunnen direct in 2015 overgaan op een uniforme hectaretoeslag voor alle landbouwbedrijven, of de huidige bedrijfstoelagen per bedrijf tussen 2015 en 2019 geleidelijk aanpassen om uiteindelijk in 2019 uit te komen op het niveau van de uniforme hectaretoeslag. Als de verschillen tussen de huidige bedrijfstoelagen en de uniforme hectaretoeslag groot zijn, mag een lidstaat de hectarepremie tussen 2014 en 2019 ook laten bewegen in de richting van de uniforme hectaretoeslag in 2019 zonder op dit niveau uit te komen. Verder mogen lidstaten een deel van de toeslagen koppelen aan de productie of voor de eerste ha op een bedrijf een hogere toeslag geven.

In deze studie worden zes scenario's voor de convergentie van de directe toeslagen uit de Eerste Pijler van het GLB tussen 2014 en 2019 geanalyseerd (figuur 2.1). De uniforme hectaretoeslag bestaat uit twee delen: een basispremie en een vergroeningspremie. De basisscenario's achter de convergentiescenario's is dat we gaan 'spelen' met de basispremie en de vergroeningspremie, door ze op verschillende manieren aan te passen tussen 2014 en 2019. In de scenario's maken we steeds onderscheid naar bedrijven die in 2014 een hogere toeslag ontvangen dan een uniforme toeslag en bedrijven die nu minder ontvangen. De eerste groep bedrijven zal in 2019 minder toeslagen ontvangen en de tweede groep juist meer. Het basisscenario - variant 0 - veronderstelt een geleidelijke aanpassing van de toeslag tussen 2014 en 2019, waarbij alle bedrijven in 2019 een uniforme hectaretoeslag ontvangen. Die aanpassing houdt in dat de omgerekende basispremie die bedrijven in 2014 ontvangen, in vijf gelijke stappen wordt verlaagd/verhoogd tot 70% van de uniforme hectaretoeslag in 2019 en dat er vanaf 2015 elk jaar een vergroeningpremie wordt toegekend van 30% van de uniforme hectaretoeslag in 2019. De vijf andere scenario's worden steeds vergeleken met dit basisscenario. De reden daarvoor is als volgt. De beoogde eindsituatie van de EC is een situatie waarin alle bedrijven per hectare een uniforme hectaretoeslag ontvangen. Dat is dus als de beoogde (eind)norm te beschouwen. De andere scenario's hebben als kenmerk dat ze op een bepaalde manier gebruik maken van de opties die de EC biedt om in de richting van of bij de eindsituatie uit te komen. Deze scenario's zijn te beschouwen als transitievarianten die - rekening houdend met de bestaande situatie en een aantal nader geformuleerde criteria - een overgang bewerkstelligen in de richting van de eindnorm. Bij de beschrijving van de scenario's hieronder hanteren we een aantal begrippen, die in box 2.1 worden toegelicht.



Figuur 2.1 Schematisch overzicht van de zes scenario's in deze studie

Box 2.1 Belangrijke begrippen in deze studie

Hectaretoeslag (HT)

Totale premie per ha, die is opgebouwd uit een basispremie en een vergroeningspremie.

Nationale envelop voor jaar x

Het totale bedrag dat een EU-lidstaat in jaar x aan hectaretoeslagen in de Eerste Pijler van het GLB kan uitbetalen. Dertig procent van deze envelop moet worden besteed aan de vergroeningspremies en maximaal 2% moet worden gereserveerd voor extra betalingen voor jonge boeren. Optioneel kunnen lidstaten ervoor kiezen om een deel van deze envelop te besteden aan betalingen voor boeren in gebieden met natuurlijke handicaps of voor gekoppelde betalingen. Het bedrag dat in de nationale envelop overblijft na aftrek van de betalingen voor vergroening, jonge boeren en eventueel voor de gebieden met natuurlijke handicaps en gekoppelde betalingen, is bestemd voor de basispremie.

Vergroeningspremie

Deze toeslag is afhankelijk van verplichte inspanningen van boeren die het milieu, de biodiversiteit en het klimaat ten goede komen. Doorgaans bedraagt de vergroeningspremie 30% van de hectaretoeslag.

Uniforme hectaretoeslag (UHT)

Als alle boeren eenzelfde toeslag per ha ontvangen, spreken we van een uniforme hectaretoeslag (UHT). Deze komt tot stand door de nationale envelop te delen door het aantal ha landbouwareaal. Deze manier van berekenen van de hectaretoeslag wordt ook wel flat rate genoemd.

Uniforme basispremie en uniforme vergroeningspremie

Net als de uniforme hectaretoeslag kunnen de vergroeningspremie en de basispremie ook via de flat rate-methode worden bepaald. We spreken dan van een uniforme basispremie en een uniforme vergroeningspremie. De uniforme vergroeningspremie is in dat geval 30% van de UHT en de uniforme basispremie 70% van de UHT.

Uitgangssituatie 2014 en eindsituatie in 2019

Het referentiejaar in de berekeningen is 2014. Vanaf dat jaar gaan we de basispremie en vergroeningspremie op verschillende manieren berekenen om uiteindelijk in de eindsituatie in 2019 uit te komen. De varianten zijn als het ware verschillende aanliegroutes om van 2014 naar 2019 te gaan.

Hectaretoeslag voor 2014 (HT2014)

De facto is er in 2014 nog geen sprake van een hectaretoeslag, maar krijgen boeren een bedrijfstoeslag. Voor elk individueel bedrijf bepalen we wat de hectaretoeslag zou zijn in 2014, door het ontvangen bedrag aan bedrijfstoelagen te delen door het aantal hectaren van dat bedrijf. Dit noemen we de hectaretoeslag voor 2014 (HT2014).

Convergentie van de toeslagen 2014-2019

In het GLB-akkoord is afgesproken dat lidstaten vanaf 2015 de directe toeslagen uit de Eerste Pijler van het GLB moeten toekennen op basis van het regionaal model. Ze kunnen dat op verschillende manieren doen:

1. Directe overgang

Lidstaten voeren het regionale model in 2015 direct in, waarbij boeren vanaf 2015 een uniforme hectaretoeslag ontvangen.

2. Geleidelijke overgang

Lidstaten kiezen voor een geleidelijke invoering van het regionaal model, waarbij de hectaretoeslag voor 2014 tussen 2014 en 2019 in vijf gelijke stappen wordt afgebouwd totdat in 2019 het niveau van de uniforme hectaretoeslag is bereikt.

3. Onvolledige overgang

Lidstaten maken gebruik van de mogelijkheid om de toeslag tussen 2014 en 2019 in de richting van de uniforme hectaretoeslag te laten bewegen zonder dat dit niveau wordt bereikt. Het GLB-akkoord (EC, 2013a) biedt deze mogelijkheid om te voorkomen dat sommige bedrijven er qua ontvangsten fors op achteruit kunnen gaan als een uniforme hectaretoeslag wordt ingevoerd. Bij deze optie mag het verlies aan ontvangsten in 2019 worden ingedamd tot maximaal 30% van de ontvangsten in 2015 (CEC, 2013). Daarbij kan de situatie zich voordoen dat bedrijven in 2019 een hogere hectaretoeslag ontvangen dan de uniforme hectaretoeslag. Deze wijze van convergentie duiden we in deze studie aan als een onvolledige overgang naar een uniforme hectaretoeslag. Aan de andere kant zijn er ook bedrijven die nu relatief weinig toeslagen ontvangen en die er bij de invoering van een uniforme hectaretoeslag fors op vooruit zouden gaan. Een onvolledige overgang houdt voor die bedrijven in dat ze tussen 2015 en 2019 30% van het verschil tussen hun hectaretoeslag in 2014 en de uniforme hectaretoeslag in 2019 inlopen en in ieder geval in 2019 60% van de uniforme hectaretoeslag in 2019 ontvangen.

Variant 0: geleidelijke overgang van de basispremie naar een uniforme basispremie in 2019 en een directe overgang op een uniforme vergroeningspremie vanaf 2015

In de basisvariant wordt de basispremie in vijf gelijke stappen afgebouwd naar een uniforme basispremie in 2019 en wordt de vergroeningspremie al vanaf 2015 als een flat rate uitbetaald, als volgt:

- We veronderstellen dat de basispremie in 2014 voor ieder bedrijf bestaat uit 70% van de hectaretoeslag voor 2014;
- De basispremie wordt tussen 2014 en 2019 voor elk individueel bedrijf in vijf gelijke stappen afgebouwd of opgehoogd naar een uniforme basispremie in 2019 (ongeveer 280 euro per ha²);
- Vanaf 2015 krijgen alle bedrijven een uniforme vergroeningspremie (ongeveer 120 euro per ha);
- In 2019 ontvangen alle bedrijven een uniforme hectaretoeslag 2019 (UHT2019).

Variant 1: onvolledige overgang van de basispremie en een directe overgang op een uniforme vergroeningspremie vanaf 2015

In deze variant vindt er een onvolledige overgang plaats van de basispremie en wordt de vergroeningspremie vanaf 2015 als een flat rate uitbetaald, als volgt:

- Alle basispremies die in 2014 kleiner zijn dan 90% van de basispremie van de UHT2019 (dus kleiner dan 90% van ongeveer 280 euro) lopen dit verschil tussen 2014 en 2019 met een derde in;
- De basispremie bedraagt voor alle bedrijven in 2019 minimaal 60% van de basispremie van de UHT2019 (dus ongeveer 170 euro);

² In het basisscenario wordt ervan uitgegaan dat de nationale envelop geheel wordt besteed aan basis- en vergroeningspremies; er wordt dus geen geld gereserveerd voor specifieke doelen zoals jonge boeren, gekoppelde betalingen of gebieden met natuurlijke handicaps.

- Alle basispremies die in 2014 hoger zijn dan de basispremie van de UHT2019 (dus groter dan 280 euro) worden tussen 2014 en 2019 met 30% gekort, waarbij ze nooit lager kunnen worden dan de uniforme basispremie in 2019;
- Vanaf 2015 krijgen alle bedrijven een uniforme vergroeningspremie (ongeveer 120 euro per ha).

Variant 2: variant 0 plus een hogere basispremie voor de eerste 30 ha

In deze variant krijgen de eerste 30 ha op een bedrijf een hogere basispremie dan alle overige hectaren, als volgt:

- De basispremie wordt tussen 2014 en 2019 voor elk individueel bedrijf in vijf gelijke stappen afgebouwd of opgehoogd naar een uniforme basispremie in 2019 (ongeveer 280 euro per ha);
- De basispremie voor de eerste 30 ha bedraagt 165% van de basispremie van dat jaar;
- De basispremies voor alle overige ha worden proportioneel gekort;
- Vanaf 2015 krijgen alle bedrijven een uniforme vergroeningspremie, die voor de eerste 30 ha op een bedrijf 120 euro per ha bedraagt en voor de overige hectaren iets minder vanwege de proportionele korting.

Variant 3: geleidelijke overgang van de basispremie en de vergroeningspremie naar een uniforme hectaretoeslag in 2019

In deze variant wordt de basispremie in de uitgangssituatie in 2014 in vijf gelijke stappen afgebouwd naar de basispremie in de UHT2019 en wordt de vergroeningspremie afgeleid van de basispremie, als volgt:

- De basispremie wordt tussen 2014 en 2019 voor elk individueel bedrijf in vijf gelijke stappen afgebouwd of opgehoogd naar een uniforme basispremie in 2019 (ongeveer 280 euro per ha);
- De vergroeningspremie wordt in elk jaar bepaald als $(3/7 * \text{basispremie})$.

Variant 4: variant 0 plus koppeling van betalingen

In deze variant blijft een deel van de toeslagen gekoppeld aan de productie van zetmeelaardappelen en kalfsvlees. Hieraan wordt circa 45 miljoen euro van de nationale envelop besteed, als volgt:

- Zetmeelaardappeltelers krijgen voor hun hectaren zetmeelaardappelen een gekoppelde toeslag van 500 euro per ha;
- Vleeskalverenhouders krijgen 30 euro per kalfsplaats;
- De basispremie wordt tussen 2014 en 2019 voor elk individueel bedrijf in vijf gelijke stappen afgebouwd of opgehoogd naar een uniforme basispremie in 2019 (iets minder dan 280 euro per ha, omdat de gekoppelde betalingen al uit de nationale envelop zijn betaald);
- Vanaf 2015 krijgen alle bedrijven een uniforme vergroeningspremie (iets minder dan 120 euro per ha, omdat de gekoppelde betalingen al uit de nationale envelop zijn betaald);
- In 2019 ontvangen alle bedrijven (dus ook de zetmeelaardappeltelers en de vleeskalverenhouders) een uniforme hectaretoeslag 2019^{min} (UHT2019 minus correctie voor gekoppelde betalingen).

Gevoeligheidsanalyse

Maximaal 8% van de nationale envelop mag aan gekoppelde betalingen worden besteed. Voor Nederland komt dat in 2019 overeen met zo'n 60 miljoen euro. Waar in variant 4 nog een deel van die 8% van de nationale envelop overblijft voor bijvoorbeeld gekoppelde betalingen voor andere producten/teelten, zoals begrazingsactiviteiten op marginale gronden, gaan we er bij de gevoeligheidsanalyse van uit dat de gehele 8% van de nationale envelop wordt besteed aan gekoppelde betalingen voor de zetmeelaardappelsector (21 miljoen euro) en de vleeskalverenhouders (38 miljoen euro). Dat komt overeen met een toeslag van 45 euro per kalfsplaats en (net als in variant 4) 500 euro per ha zetmeelaardappelen.

Variant 5: onvolledige overgang van de basis- en vergroeningspremie

In deze variant worden de bovenstaande varianten 1 en 3 met elkaar gecombineerd. Er vindt een onvolledige overgang plaats van de basispremie en de vergroeningpremie wordt afgeleid van de basispremie, als volgt:

- Alle basispremies die in 2014 kleiner zijn dan 90% van de basispremie van de UHT2019 (dus kleiner dan 90% van ongeveer 280 euro) lopen dit verschil tussen 2014 en 2019 met een derde in;
- De basispremie bedraagt voor alle bedrijven in 2019 minimaal 60% van de basispremie van de UHT2019 (dus ongeveer 170 euro);

- Alle basispremies die in 2014 hoger zijn dan de basispremie van de UHT2019 (dus groter dan 280 euro) worden tussen 2014 en 2019 met 30% gekort, waarbij ze nooit lager kunnen worden dan de uniforme basispremie in 2019;
- De vergroeningspremie wordt in elk jaar bepaald als $(3/7 * \text{basispremie})$.

In alle scenario's zal - voor zover nodig - een correctie worden toegepast op de toeslagen om te voorkomen dat de nationale envelop wordt overschreden. Die correctie vindt plaats over zowel de basis- als de vergroeningspremie.

2.3 Methodologische aanpak

Uitgangspunten bij het bepalen van de toeslag per bedrijf

Voor het berekenen van de omvang van de hectaretoeslagen per bedrijf in de jaren 2014-2019 hebben we de volgende uitgangspunten gehanteerd:

- De bedrijfstoelagen per bedrijf voor het jaar 2012 volgens een databestand van Dienst Regelingen (DR) vormen de basis van de berekeningen van de toeslagen per bedrijf tussen 2014 en 2019.
- Deze DR-data zijn gekoppeld met de Landbouwtelling. Daarbij is er rekening mee gehouden dat bedrijven die mogelijk nu nog geen toeslagrechten hebben (waar DR nu nog geen betalingen aan verricht), in de toekomst wel recht op hectaretoeslagen kunnen hebben.
- Aan de data in de Landbouwtelling is op basis van een clusteringmethode informatie toegevoegd over de bedrijfsomvang (standaardopbrengst SO) en het berekende gezinsinkomen uit bedrijf (via koppeling met en extrapolatie van data uit het Bedrijveninformatienet van het LEI).
- We veronderstellen dat in 2015 alle bedrijven met open grond in aanmerking komen voor een directe toeslag in het kader van de Eerste Pijler van het GLB. Naar schatting gaat het daarbij om zo'n 66.000 landbouwbedrijven. Deze aanname is in overleg met EZ gemaakt omdat het nog niet bekend is aan welke criteria landbouwbedrijven moeten voldoen om voor een toeslag in aanmerking te komen.
- Het beschikbare budget voor directe betalingen in Nederland is ontleend aan de voorlopige wetstekst (CEC, 2013). De nationale envelop voor Nederland is als volgt gevuld:

Kalenderjaar	Nationale envelop voor Nederland in mln. euro
2014	793,3
2015	780,8
2016	768,3
2017	755,9
2018	744,1
2019 e.v.	732,4

In de scenario's wordt de gehele nationale envelop gebruikt voor het doen van betalingen van basis- en vergroeningspremies, tenzij anders aangegeven.

- De effecten worden berekend per bedrijfstype, waarbij de volgende acht bedrijfstypen/sectoren worden onderscheiden: akkerbouw (exclusief zetmeelaardappelen), zetmeelaardappelen, melkveehouderij, vleeskalverensector, overige graasdieren, hokdieren, tuinbouw en gemengde bedrijven.
- Het bedrijfstype 'tuinbouw' bestaat uit alleen die glastuinbouwbedrijven en overige tuinbouwbedrijven, die volgens het DR-bestand in 2012 een bedrijfstoelag ontvingen. Dat houdt in dat deze bedrijven naast hun tuinbouwareaal ook enig landbouwareaal hebben voor bijvoorbeeld akkerbouw- of begrazingsactiviteiten. Glastuinbouwbedrijven met alleen glasareaal vallen buiten deze groep, omdat we veronderstellen dat zij na 2014 niet in aanmerking zullen komen voor een hectaretoelag uit de Eerste Pijler.
- Voor een aantal bedrijfstypen is een verdere onderverdeling gemaakt. Het gaat daarbij om:
 - Melkveehouderij (bedrijven met minder dan 1,5 melkkoe per ha, tussen 1,5 en 1,85 melkkoe per ha, en meer dan 1,85 melkkoeien per ha);
 - Vleeskalverenbedrijven (bedrijven kleiner en groter dan 10 ha);

-
- Overige graasdierbedrijven (bedrijven met een standaardopbrengst (SO) tussen 3.000 en 25.000 euro en bedrijven met een SO groter dan 25.000 euro);
 - Akkerbouwbedrijven (bedrijven met een SO tussen 3.000 en 25.000 euro en bedrijven met een SO groter dan 25.000 euro).

De drempels voor de indeling van de melkvee- en vleeskalverenbedrijven hebben te maken met de intensiteit van de productie per ha; de drempels voor de overige graasdierbedrijven en akkerbouwbedrijven zijn afgeleid van de drempels voor de bedrijfsgrootte die worden gebruikt in de Landbouwtelling en het Bedrijveninformatienet: een bedrijf moet minstens een SO hebben van 3.000 euro om in de Landbouwtelling te worden meegenomen en een SO van minstens 25.000 euro om mee te doen in het Bedrijveninformatienet.

- In de analyse wordt er rekening mee gehouden dat bedrijven de neiging vertonen om in areaal te groeien (schaalvergroting). Als gevolg daarvan neemt het aantal hectaren grond waarover het gemiddelde bedrijf kan beschikken in de loop van de tijd toe en daarmee ook het aantal hectaren waarvoor een hectaretoeslag kan worden verkregen. Deze groei heeft in hoge mate een autonoom karakter en is ingeschat op basis van de ontwikkeling in de afgelopen 10 jaar.

Berekeningswijze toeslagen 2014-2019

De berekeningen worden uitgevoerd met de SPSS-boekhoudnettool van het LEI. De berekeningen worden gedaan op basis van het DR-databestand met bedrijfstoelagen voor 2012. Dienst Regelingen heeft dit bestand voor dit project beschikbaar gesteld aan het LEI, waarbij het LEI alle eisen van betrouwbaarheid in acht neemt en alleen resultaten op groepsniveau zal presenteren.

Per bedrijf wordt per scenario en per geselecteerd tijdstip uitgerekend hoe de ontvangsten van directe toeslagen veranderen. Per bedrijf zijn er ook gegevens bekend (of geschat) van het inkomen. De ontvangsten kunnen daarmee worden gerelateerd aan de hoogte van het inkomen. Als inkomen is het gezinsinkomen uit bedrijf gekozen (inkomsten van buiten het bedrijf zijn dus buiten beschouwing gelaten).

Niet alleen het begin- (2014) en eindjaar (2019) zijn geanalyseerd, maar ook de overgangen daar naartoe (convergentiepaden), waarbij rekening is gehouden met de jaarlijkse verandering van de nationale envelop in de periode 2014-2019.

Presentatie van uitkomsten in twee stappen

Voor het begrijpen van de uitkomsten is een analyse in twee stappen nuttig. In een regionaal stelsel worden de totale ontvangsten aan toeslagen per bedrijf bepaald door de hoogte van de hectaretoeslag en het aantal ha op dat bedrijf. Daarom brengen we in hoofdstuk 3 eerst de hoogte van de hectaretoeslag voor de verschillende groepen bedrijven in beeld voor alle scenario's. Om tot de gevolgen voor de ontvangsten per bedrijf te komen, moeten de hectaretoelagen worden vermenigvuldigd met het aantal hectaren op dat bedrijf. Tussen bedrijfstypen kan de oppervlakte heel verschillend zijn. Hokdierbedrijven en tuinbouwbedrijven hebben bijvoorbeeld relatief weinig ha, terwijl grondgebonden-typen landbouw, zoals de akkerbouw, melkveehouderij en graasdierbedrijven relatief veel ha hebben. De totale ontvangsten kunnen dan ook voor de verschillende bedrijfstypen sterk uiteenlopen. De omvang van de toeslagen per bedrijfstype in de verschillende scenario's laten we in hoofdstuk 4 zien.

3 Resultaten: toeslagen per hectare

3.1 Inleiding

In dit hoofdstuk gaan we in op de veranderingen in de toeslagen per hectare tussen 2014 en 2019 voor de verschillende bedrijfstypen. In paragraaf 3.2 bespreken we de verschillen in de ontvangen bedrijfstoeslagen - omgerekend per ha - van de verschillende bedrijfstypen in 2014. Dat vormt onze uitgangssituatie. In paragraaf 3.3. analyseren we de hectaretoeslagen voor de verschillende bedrijfstypen in de eindsituatie in 2019 in het basisscenario en de vijf varianten. In paragraaf 3.4 behandelen we het aanpassingsproces van de hectaretoeslagen tussen 2014 en 2019 voor drie voorbeeldbedrijven.

3.2 Uitgangssituatie 2014

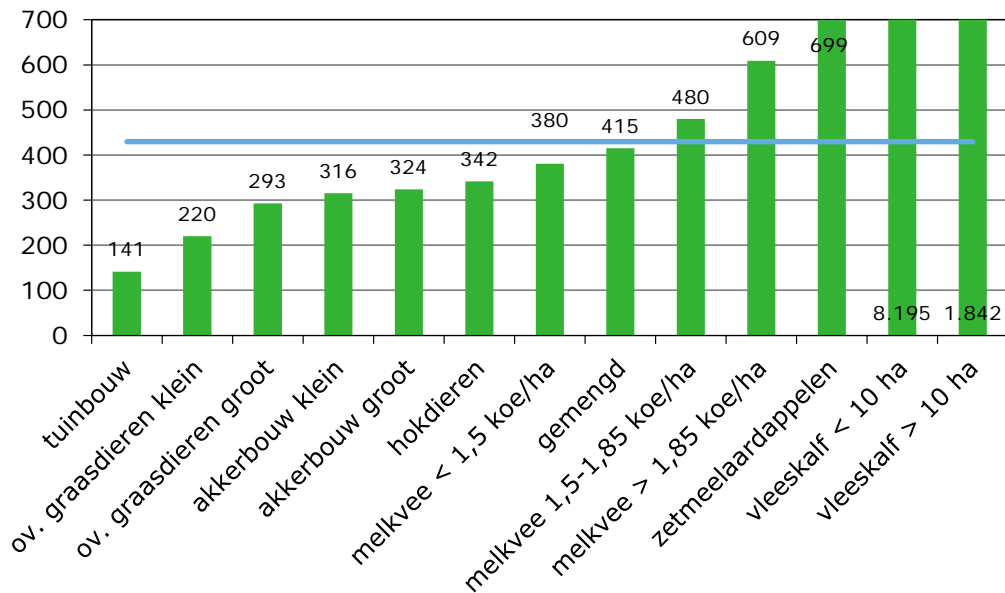
In deze paragraaf gaan we in op de toeslagen uit de Eerste Pijler van het GLB die de verschillende bedrijfstypen in 2014 ontvangen en behandelen we enkele bedrijfskenmerken.

Omgerekende bedrijfstoeslag per ha in 2014

Als de bedrijfstoeslagen die de verschillende bedrijfstypen in 2014 ontvangen worden omgerekend naar hectaren, dan blijken de toeslagen tussen de verschillende bedrijfstypen nogal te variëren (figuur 3.1). Intensieve vleeskalverenbedrijven, zetmeelaardappelbedrijven en melkveebedrijven (met uitzondering van de extensieve melkveebedrijven) ontvangen een (omgerekende) hectaretoeslag die boven de gemiddelde toeslag van 430 euro per ha ligt; alle andere bedrijfstypen ontvangen gemiddeld minder. We gebruiken deze omgerekende bedrijfstoeslag per ha in 2014 als referentietoeslag in de uitgangssituatie in 2014 in onze berekeningen.

Veranderingen toeslag per bedrijf door schaalvergroting en wijziging hectaretoeslag

Door schaalvergroting neemt de omvang in hectaren van landbouwbedrijven in de loop van de tijd toe. In deze studie gaan we ervan uit dat het nieuwe systeem van GLB-toeslagen per 1 januari 2015 ingaat. De bedrijven zullen dan iets groter zijn dan in 2014 en in 2019 zullen de bedrijven nog groter zijn. Veranderingen in het totale bedrag dat bedrijven in 2019 aan hectaretoeslagen ontvangen, worden dus enerzijds bepaald door een toename van het aantal ha en anderzijds door een wijziging in de absolute omvang van de hectaretoeslag.



Figuur 3.1 Omgerekende bedrijfstoelage per hectare voor de verschillende bedrijfstypen in Nederland, 2014 (euro)

De gemiddelde omgerekende bedrijfstoelage per hectare voor alle bedrijven is 430 euro. Deze is aangegeven als een blauwe horizontale lijn in de figuur. Bron: DR; bewerking LEI.

Bedrijfskenmerken

In deze studie veronderstellen we dat in 2014 alle bedrijven met open grond toeslagen uit de Eerste Pijler van het GLB ontvangen. Het gaat daarbij om bijna 66.000 bedrijven. Dat zijn meer bedrijven dan het aantal bedrijven dat volgens het DR-databestand in 2012 een bedrijfstoelage ontving (circa 52.000 bedrijven). Het verschil is te verklaren doordat bedrijven die voorheen geen toeslag kregen, zoals uien- en bloembollentelers, na 2014 op basis van hun opengrond wel in aanmerking voor een toeslag komen. De groep bedrijven die na 2014 geen toeslag ontvangt, bestaat vooral uit glastuinbouwbedrijven. Zo'n 30% van alle bedrijven met toeslagen zijn overige graasdierbedrijven (schapen, zoogkoeien, geiten en dergelijke), een kwart bestaat uit melkveebedrijven en bijna een vijfde uit akkerbouwbedrijven (tabel 3.1). Tussen de bedrijfstypen bestaan er grote verschillen in bedrijfsgrootte in hectaren; gemiddeld hebben melkveebedrijven en zetmeelbedrijven het grootste areaal per bedrijf. Het gezinsinkomen uit bedrijf varieert van praktisch nihil op de kleine overige graasdierbedrijven tot meer dan 60.000 euro op grote akkerbouwbedrijven en intensieve melkveebedrijven. De gemiddelde ontvangsten aan toeslagen uit de Eerste Pijler van het GLB lopen uiteen van 1.200 euro voor de kleine overige graasdierbedrijven tot zo'n 55.000 euro op de zetmeelaardappelbedrijven en de extensieve vleeskalverenbedrijven. Deze bedrijfstypen ontvangen dan ook een omgerekende hectaretoelage die ver boven het gemiddelde van 430 euro ligt. Bedacht moet worden dat het hierbij steeds om de gemiddelde situatie voor een bedrijfstype gaat, en dat de situatie op individuele bedrijven hier sterk van kan afwijken.

Tabel 3.1

Enkele kenmerken van de 13 bedrijfstypen in deze studie, 2014

	Aantal bedrijven	Als % totaal aantal bedrijven	Hectares per bedrijf	Gezins- inkomen uit bedrijf (euro)	Gemiddelde ontvangsten toeslagen Eerste Pijler GLB per bedrijf (euro)	Omgerekende bedrijfstoeslag per ha (euro)	Index omgerekende bedrijfstoeslag per ha (totaal = 100)
Akkerbouw groot	5.860	9	57	63.200	18.600	324	75
Akkerbouw klein	6.730	10	7	2.500	2.400	322	75
Zetmeelaardappelen	960	1	78	47.600	54.800	698	163
Melkvee < 1,5 koe/ha	4.650	7	55	35.100	20.700	380	88
Melkvee 1,5-1,85 koe/ha	5.260	8	53	50.100	25.400	480	112
Melkvee > 1,85 koe/ha	6.180	9	46	61.200	28.100	609	142
Vleeskalf int < 10 ha	580	1	4	36.000	33.500	8.192	1908
Vleeskalf ext > 10 ha	620	1	30	46.100	56.000	1.843	429
Ov. graasdieren klein	14.670	22	5	700	1.200	224	52
Ov. graasdieren groot	4.940	8	31	4.600	9.200	293	68
Hokdieren	4.400	7	16	31.600	5.300	341	79
Tuinbouw	7.710	12	13	34.000	1.900	141	33
Gemengd	3.210	5	41	37.900	17.100	415	97
Totaal	65.760	100	28	28.000	12.000	430	100

Bron: Landbouwtelling en DR: bewerking LEI.

3.3 Toeslagen per hectare in 2019 in de verschillende varianten

In deze paragraaf bespreken we hoe de gemiddelde hectaretoeslag in 2019 per bedrijfstype verandert ten opzichte van de uitgangssituatie in 2014 in alle zes varianten.

Variante 0: geleidelijke overgang van de basispremie naar een uniforme basispremie in 2019 en een directe overgang op een uniforme vergroeningspremie vanaf 2015

In dit basisscenario wordt de basispremie tussen 2014 en 2019 in vijf gelijke stappen afgebouwd tot een uniforme hectaretoeslag in 2019 en krijgen alle bedrijven vanaf 2015 een uniforme vergroeningspremie. De uniforme hectaretoeslag komt in 2019 op 399 euro uit, en bestaat uit een uniforme basispremie van 279 euro en een uniforme vergroeningspremie van 120 euro per ha. Het aanpassingsproces tussen 2014 en 2019 leidt ertoe dat alle bedrijfstypen die in 2014 een hogere omgerekende hectaretoeslag dan de gemiddelde toeslag van 430 euro ontvangen, in 2019 minder toeslagen krijgen (tabel 3.2). Het gaat daarbij om de vleeskalverenbedrijven, de zetmeelaardappelbedrijven en de melkveebedrijven (met uitzondering van de extensieve melkveebedrijven). De vermindering van de toeslagen tussen 2014 en 2019 belooft zo'n 80-95% voor de vleeskalverenbedrijven, ruim 40% voor de zetmeelaardappelbedrijven en 17-34% voor de melkveebedrijven. Alle overige bedrijfstypen, die in 2014 een lagere toeslag per ha ontvangen dan het gemiddelde van 430 euro, gaan er op vooruit. Zo gaan de toeslagen voor de extensieve melkveebedrijven in 2019 met 5% omhoog, die voor de akkerbouwbedrijven met een kwart, en die voor de grote overige graasdierbedrijven met ruim een derde.

Tabel 3.2

Hectaretoeslag bij variant 0 voor verschillende bedrijfstypen, 2019 (euro per ha)

	Omgerekende hectaretoeslag 2014	Hectaretoeslag 2019	Verandering ten opzichte van 2014	
			Absoluut	%
Akkerbouw groot	324	399	75	23
Akkerbouw klein	316	399	83	26
Zetmeelaardappelen	699	399	-300	-43
Melkvee < 1,5 koe/ha	380	399	19	5
Melkvee 1,5-1,85 koe/ha	480	399	-81	-17
Melkvee > 1,85 koe/ha	609	399	-210	-34
Vleeskalf int < 10 ha	8.195	399	-7.796	-95
Vleeskalf ext > 10 ha	1.842	399	-1.443	-78
Ov. graasdieren klein	220	399	179	81
Ov. graasdieren groot	293	399	106	36
Hokdieren	342	399	57	17
Tuinbouw	141	399	258	183
Gemengd	415	399	-16	-4
Totaal	430	399	-32	-7

Bron: DR; bewerking LEI.

Variant 1: onvolledige overgang van de basispremie en een directe overgang op een uniforme vergroeningspremie vanaf 2015

In deze variant beweegt de basispremie vanuit de uitgangssituatie in 2014 in de richting van de uniforme basispremie van 280 euro in 2019, maar bereikt dit niveau niet. Het resultaat is dat de gemiddelde basispremies voor de verschillende bedrijfstypen in 2019 rond de uniforme basispremie komen te liggen. Bedrijven die in 2014 een omgerekende hectaretoeslag hebben die hoger is dan het gemiddelde van 430 euro, ontvangen in 2019 een basispremie die hoger is dan de uniforme basispremie, terwijl bedrijven die in 2014 een omgerekende hectaretoeslag hebben die lager is dan het gemiddelde van 430 euro, in 2019 een basispremie krijgen die onder de uniforme basispremie ligt. De vergroeningspremie wordt vanaf 2015 toegekend als een uniform bedrag van 120 euro per ha. Hoewel de toeslagen per bedrijfstype zich tussen 2014 en 2019 in deze variant in dezelfde richting bewegen als in het basisscenario, is de teruggang/voortgang kleiner (tabel 3.3). Zo ontvangen vleeskalverenbedrijven in 2019 zo'n 45% minder, zetmeelaardappelbedrijven een derde minder en de intensievere melkveebedrijven³ 15-27% minder dan in 2014.

³ We gebruiken de term 'intensievere melkveebedrijven' om de melkveebedrijven met 1,5-1,85 koe per ha en de melkveebedrijven met meer dan 1,85 koe per ha aan te geven.

Tabel 3.3

Hectaretoeslag bij variant 1 voor verschillende bedrijfstypen, 2019 (euro per ha)

	Omgerekende hectaretoeslag 2014	Hectaretoeslag 2019	Verandering ten opzichte van 2014	
			Absoluut	%
Akkerbouw groot	324	361	38	12
Akkerbouw klein	316	373	57	18
Zetmeelaardappelen	699	480	-219	-31
Melkvee < 1,5 koe/ha	380	382	1	0
Melkvee 1,5-1,85 koe/ha	480	408	-72	-15
Melkvee > 1,85 koe/ha	609	446	-163	-27
Vleeskalf int < 10 ha	8.195	4.228	-3.966	-48
Vleeskalf ext > 10 ha	1.842	1.053	-789	-43
Ov. graasdieren klein	220	345	125	57
Ov. graasdieren groot	293	356	64	22
Hokdieren	342	372	30	9
Tuinbouw	141	320	179	127
Gemengd	415	392	-24	-6
Totaal	430	399	-29	-7

Bron: DR; bewerking LEI.

Variant 2: variant 0 plus een hogere basispremie voor de eerste 30 ha

In deze variant wordt de basispremie net als in het basisscenario tussen 2014 en 2019 in vijf gelijke stappen afgebouwd tot een uniforme hectaretoeslag in 2019 en krijgen alle bedrijven vanaf 2015 een uniforme vergroeningspremie. Voor de eerste 30 ha per bedrijf wordt echter een opslag toegekend, die 65% van de basispremie bedraagt. Om te voorkomen dat de totale omvang van de toeslagen de nationale envelop overschrijdt, houdt deze hogere premie voor de eerste 30 ha in dat de volgende hectaren op een bedrijf minder basis- en vergroeningspremie ontvangen. Globaal komt het erop neer dat de basispremie voor de eerste 30 ha per bedrijf in 2019 uitkomt op 460 euro en de vergroeningspremie op 120 euro per ha; voor alle overige ha bedraagt de basispremie 229 euro en de vergroeningspremie 100 euro per ha. In deze variant ontvangen grondgebonden bedrijven met veel hectaren in 2019 een lagere hectaretoeslag dan in het basisscenario (tabel 3.4). Het gaat daarbij om de grote akkerbouwbedrijven, de zetmeelaardappelbedrijven, de melkveebedrijven (met uitzondering van de intensieve melkveebedrijven) en de gemengde bedrijven. Bedrijfstypen met weinig ha, zoals kleine akkerbouwbedrijven, kleine overige graasdierbedrijven, hokdierbedrijven en tuinbouwbedrijven, krijgen daarentegen in 2019 een hogere hectaretoeslag dan in het basisscenario.

Tabel 3.4

Hectaretoeslag bij variant 2 voor verschillende bedrijfstypen, 2019 (euro per ha)

	Omgerekende hectaretoeslag 2014	Hectaretoeslag 2019	Verandering ten opzichte van 2014	
			Absoluut	%
Akkerbouw groot	324	355	32	10
Akkerbouw klein	316	593	277	88
Zetmeelaardappelen	699	301	-397	-57
Melkvee < 1,5 koe/ha	380	364	-16	-4
Melkvee 1,5-1,85 koe/ha	480	375	-105	-22
Melkvee > 1,85 koe/ha	609	399	-210	-35
Vleeskalf int < 10 ha	8.195	607	-7.588	-93
Vleeskalf ext > 10 ha	1.842	462	-1.380	-75
Ov. graasdieren klein	220	601	381	173
Ov. graasdieren groot	293	457	164	56
Hokdieren	342	462	120	35
Tuinbouw	141	453	312	221
Gemengd	415	375	-40	-10
Totaal	430	399	-28	-7

Bron: DR; bewerking LEI.

Variant 3: geleidelijke overgang van de basispremie en de vergroeningspremie naar een uniforme hectaretoeslag in 2019

In deze variant worden zowel de basispremie als de vergroeningspremie geleidelijk afgebouwd of opgehoogd naar een uniforme toeslag in 2019. Het resultaat in 2019 is daarmee gelijk aan dat in het basisscenario - namelijk een uniforme hectaretoeslag van 399 euro (tabel 3.1) - alleen het aanpassingsproces tussen 2014 en 2019 loopt wat geleidelijker doordat de vergroeningspremie wordt afgeleid van de basispremie. In de overgangperiode 2015-2018 ontvangen vleeskalverenbedrijven, zetmeelaardappelbedrijven en melkveebedrijven (met uitzondering van de extensieve melkveebedrijven) een iets hoger bedrag aan toeslagen dan in het basisscenario, terwijl alle andere bedrijfstypen iets minder krijgen.

Variant 4: variant 0 plus koppeling van betalingen

In deze variant wordt gebruik gemaakt van de mogelijkheid om een deel van de toeslagen uit de Eerste Pijler te koppelen aan de productie. Dit deel mag maximaal 8% bedragen; voor Nederland komt dit in 2019 neer op circa 60 miljoen euro. In deze variant kennen we een gekoppelde betaling van 500 euro per ha zetmeelaardappelen en 30 euro per vleeskalfsplaats toe. Daarvoor is zo'n 45 miljoen euro nodig. De rest van de nationale envelop verdelen we op dezelfde manier als in het basisscenario. Ondanks de gekoppelde betalingen in deze variant komen de toeslagen voor zetmeelaardappelbedrijven en vleeskalverenbedrijven in 2019 onder het niveau van 2014 uit: voor zetmeelaardappelbedrijven bedraagt de teruggang zo'n 16% en voor de vleeskalverenbedrijven circa 40% (tabel 3.5). Wel liggen de toeslagen in 2019 in deze variant voor de zetmeelaardappelbedrijven en de vleeskalverenbedrijven aanzienlijk boven de toeslagen in het basisscenario. Alle overige bedrijfstypen ontvangen in deze variant in 2019 een hectaretoeslag van zo'n 375 euro. Dat is voor de hokdierbedrijven en de gemengde bedrijven iets hoger, omdat in deze groepen ook bedrijven zitten die in aanmerking komen voor een gekoppelde toeslag voor vleeskalveren of zetmeelaardappelen. Bij deze variant hebben we ook een gevoeligheidsanalyse uitgevoerd waarbij de gekoppelde betaling per vleeskalfsplaats wordt verhoogd van 30 naar 45 euro. In dat geval komt de toeslag per ha op de vleeskalverenbedrijven in 2019 zo'n 30-45% hoger te liggen en komt de toeslag per ha voor alle overige bedrijven (met uitzondering van zetmeelaardappelbedrijven) in de buurt van de 370 euro uit.

Tabel 3.5

Hectaretoeslag bij variant 4 voor verschillende bedrijfstypen, 2019 (euro per ha)

	Omgerekende hectaretoeslag 2014	Hectaretoeslag 2019	Verandering ten opzichte van 2014		Gevoeligheids- analyse Hectaretoeslag 2019 extra gekoppelde betalingen voor vleeskalveren
			Absoluut	%	
Akkerbouw groot	324	375	52	16	367
Akkerbouw klein	316	375	59	19	367
Zetmeelaardappelen	699	590	-109	-16	582
Melkvee < 1,5 koe/ha	380	376	-5	-1	368
Melkvee 1,5-1,85 koe/ha	480	375	-105	-22	367
Melkvee > 1,85 koe/ha	609	376	-234	-38	368
Vleeskalf int < 10 ha	8.195	4.596	-3.598	-44	6.699
Vleeskalf ext > 10 ha	1.842	1.078	-764	-41	1.421
Ov. graasdieren klein	220	375	155	70	367
Ov. graasdieren groot	293	379	86	30	374
Hokdieren	342	395	53	16	389
Tuinbouw	141	379	238	169	372
Gemengd	415	404	-11	-3	401
Totaal	430	399	-30	-7	399

Bron: DR; bewerking LEI.

Variante 5: onvolledige overgang van de basis- en vergroeningspremie

In deze variant beweegt de basispremie net als in variant 1 vanuit de uitgangssituatie in 2014 in de richting van de uniforme basispremie van 280 euro in 2019 zonder dit niveau te bereiken. Het resultaat is dat de gemiddelde basispremies voor de verschillende bedrijfstypen in 2019 rond de uniforme basispremie komen te liggen. De vergroeningspremie wordt in deze variant afgeleid van de basispremie. Daardoor komt de vergroeningspremie voor de verschillende bedrijfstypen in 2019 ook rond de uniforme vergroeningspremie van 120 euro te liggen. In deze variant varieert de hectaretoeslag in 2019 van 286 euro voor tuinbouwbedrijven tot ruim 5.900 euro voor kleine intensieve vleeskalverenbedrijven (tabel 3.6). Voor zetmeelaardappelbedrijven, intensievere melkveebedrijven en vleeskalverenbedrijven, die in 2014 een hogere hectaretoeslag ontvangen dan de gemiddelde toeslag van 430 euro per ha, pakt deze variant in 2019 iets gunstiger uit dan variant 1 en veel gunstiger dan het basisscenario. Alle overige bedrijfstypen zijn in deze variant qua hectaretoeslag in 2019 minder goed af dan in variant 1 en het basisscenario.

Tabel 3.6

Hectaretoeslag bij variant 5 voor verschillende bedrijfstypen, 2019 (euro per ha)

	Omgerekende hectaretoeslag 2014	Hectaretoeslag 2019	Verandering ten opzichte van 2014	
			Absoluut	%
Akkerbouw groot	324	345	22	7
Akkerbouw klein	316	362	47	15
Zetmeelaardappelen	699	516	-182	-26
Melkvee < 1,5 koe/ha	380	375	-6	-2
Melkvee 1,5-1,85 koe/ha	480	413	-67	-14
Melkvee > 1,85 koe/ha	609	468	-141	-23
Vleeskalf int < 10 ha	8.195	5.924	-2.271	-28
Vleeskalf ext > 10 ha	1.842	1.343	-499	-27
Ov. graasdieren klein	220	322	101	46
Ov. graasdieren groot	293	338	45	16
Hokdieren	342	360	19	6
Tuinbouw	141	286	145	102
Gemengd	415	389	-26	-6
Totaal	430	399	-28	-6

Bron: DR; bewerking LEI.

Hectaretoeslagen 2019 voor alle varianten op een rij

Afhankelijk van de variant ligt de gemiddelde hectaretoeslag per bedrijfstype dichterbij of verder af van de uniforme hectaretoeslag van 399 euro in 2019 (tabel 3.7). Door de convergentie van de hectaretoeslagen tussen 2014 en 2019 worden de verschillen in hectaretoeslagen tussen de verschillende bedrijfstypen kleiner dan in de uitgangssituatie in 2014 en in sommige varianten verdwijnen ze helemaal. De verschillen in gemiddelde hectaretoeslagen tussen bedrijfstypen in 2019 zijn het grootst in variant 5.

Tabel 3.7

Hectaretoeslagen voor verschillende bedrijfstypen in 2019 in alle varianten (euro)

	Omgerekende	Hectaretoeslag 2019 in					
	hectaretoeslag 2014	Variant 0	Variant 1	Variant 2	Variant 3	Variant 4	Variant 5
Akkerbouw groot	324	399	361	355	399	375	345
Akkerbouw klein	316	399	373	593	399	375	362
Zetmeelaardappelen	699	399	480	301	399	590	516
Melkvee < 1,5 koe/ha	380	399	382	364	399	376	375
Melkvee 1,5-1,85 koe/ha	480	399	408	375	399	375	413
Melkvee > 1,85 koe/ha	609	399	446	399	399	376	468
Vleeskalf int < 10 ha	8.195	399	4.228	607	399	4.596	5.924
Vleeskalf ext > 10 ha	1.842	399	1.053	462	399	1.078	1.343
Ov. graasdieren klein	220	399	345	601	399	375	322
Ov. graasdieren groot	293	399	356	457	399	379	338
Hokdieren	342	399	372	462	399	395	360
Tuinbouw	141	399	320	453	399	379	286
Gemengd	415	399	392	375	399	404	389
Totaal	430	399	399	399	399	399	399

Bron: DR; bewerking LEI.

3.4 Aanpassingsproces hectaretoeslagen tussen 2014 en 2019

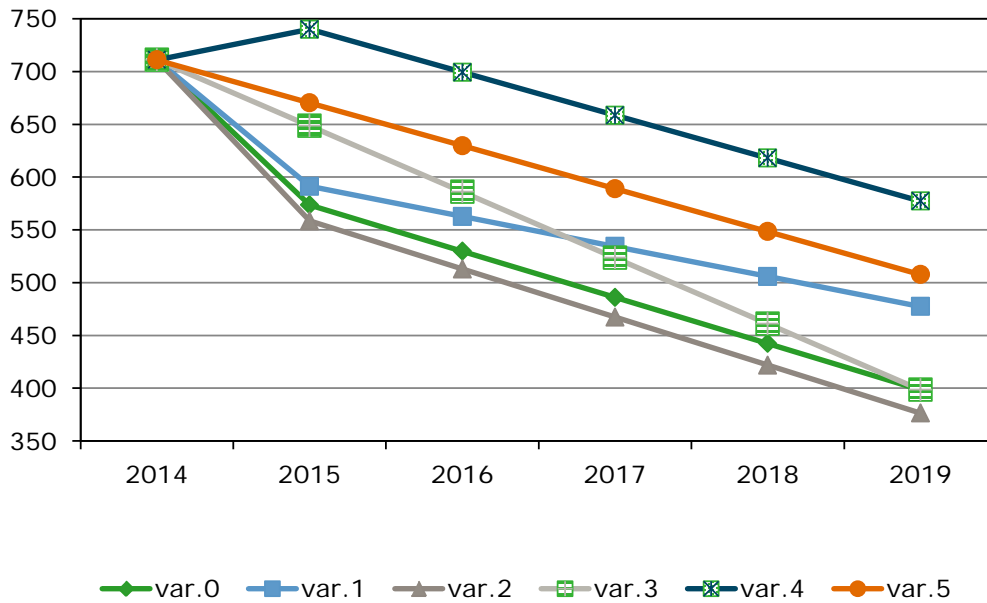
In de vorige paragraaf hebben we ons gericht op de omvang van de hectaretoeslag in 2019 voor de verschillende bedrijfstypen in het basisscenario en de vijf varianten. In deze paragraaf gaan we dieper in op het aanpassingsproces van de hectaretoeslag tussen 2014 en 2019 om op die manier inzicht te krijgen in hoe de toeslagen zich in de tussenliggende jaren in de verschillende varianten tot elkaar verhouden. In principe verloopt het aanpassingsproces voor alle bedrijven, die in 2014 een omgerekende hectaretoeslag van meer dan het gemiddelde van 430 euro ontvangen, volgens hetzelfde patroon in alle varianten: ze gaan stapsgewijs minder ontvangen. We duiden deze groep aan als 'omlaag-ontvangers'. Omgekeerd volgen ook alle bedrijven die in 2014 een omgerekende hectaretoeslag van minder dan het gemiddelde van 430 euro ontvangen, eenzelfde patroon in alle varianten: ze ontvangen geleidelijk meer. Deze groep noemen we 'omhoog-ontvangers'. Door de gekoppelde betalingen voor zetmeelaardappelen en vleeskalveren in variant 4 wijken de zetmeelaardappelbedrijven en de vleeskalverenbedrijven echter van het patroon van de omlaag-ontvangers af.

Convergentiepaden 2014-2019 van 'omlaag-ontvangers' en 'omhoog-ontvangers'

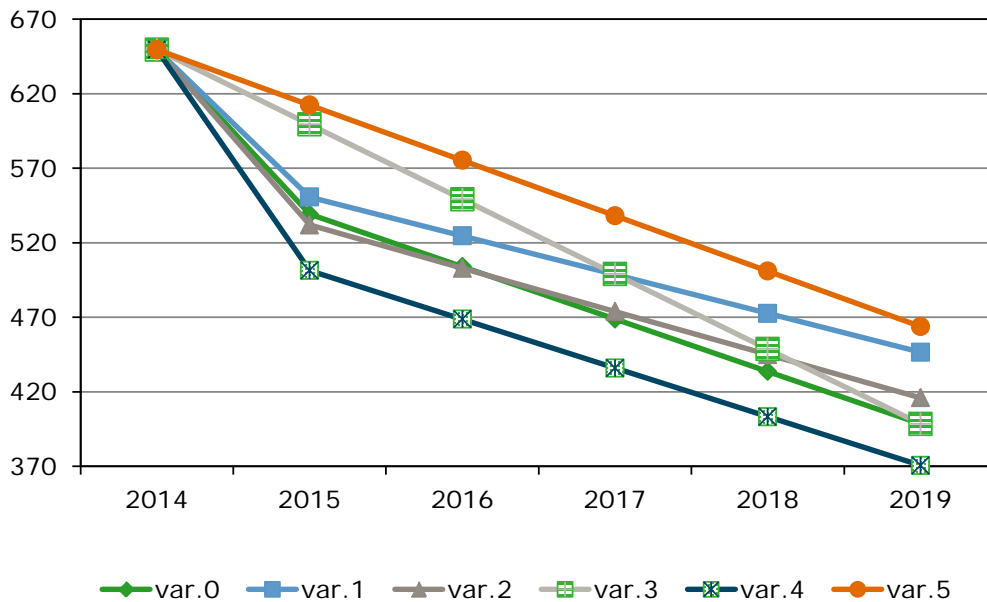
Hieronder laten we de convergentiepaden in de verschillende varianten tussen 2014 en 2019 zien van drie voorbeeldbedrijven: een zetmeelaardappelbedrijf, dat in 2014 711 euro aan toeslagen per ha ontvangt en een intensief melkveebedrijf dat in 2014 650 euro aan toeslagen per ha ontvangt - dus beide meer dan de gemiddelde hectaretoeslag van 430 euro in 2014 - en een akkerbouwbedrijf dat in 2014 280 euro ontvangt - minder dan de gemiddelde hectaretoeslag in 2014. De toeslagen van het zetmeelaardappelbedrijf en het melkveebedrijf zullen tussen 2014 en 2019 van de bovenkant bewegen naar de uniforme hectaretoeslag in 2019 en die van het akkerbouwbedrijf van de onderkant.

Voor het zetmeelaardappelbedrijf is variant 4, waarbij er gekoppelde betalingen gelden voor zetmeelaardappelen, verreweg het gunstigst en variant 2 het meest ongunstig (figuur 3.2). In die laatste variant geldt voor de eerste 30 ha een hogere basispremie, wat voor de grotere zetmeelaardappelbedrijven betekent dat ze voor alle ha die ze meer hebben dan 30 ha een veel lagere basispremie ontvangen. In variant 4 ontvangt dit zetmeelaardappelbedrijf een hectaretoeslag van 577 euro in 2019 tegen 376 euro in variant 2. Voor het intensieve melkveebedrijf pakt variant 5 het voordeligst uit, waarbij zowel de basispremie als de vergroeningspremie weliswaar bewegen in de richting van een uniforme premie in 2019, maar hier aanzienlijk boven blijven liggen (figuur 3.3). Bij variant 4 met gekoppelde betalingen is dit melkveebedrijf het slechts af. In 2019 komt de hectaretoeslag voor dit melkveebedrijf in variant 5 uit op 464 euro en in variant 4 op 371 euro. Het akkerbouwbedrijf ten

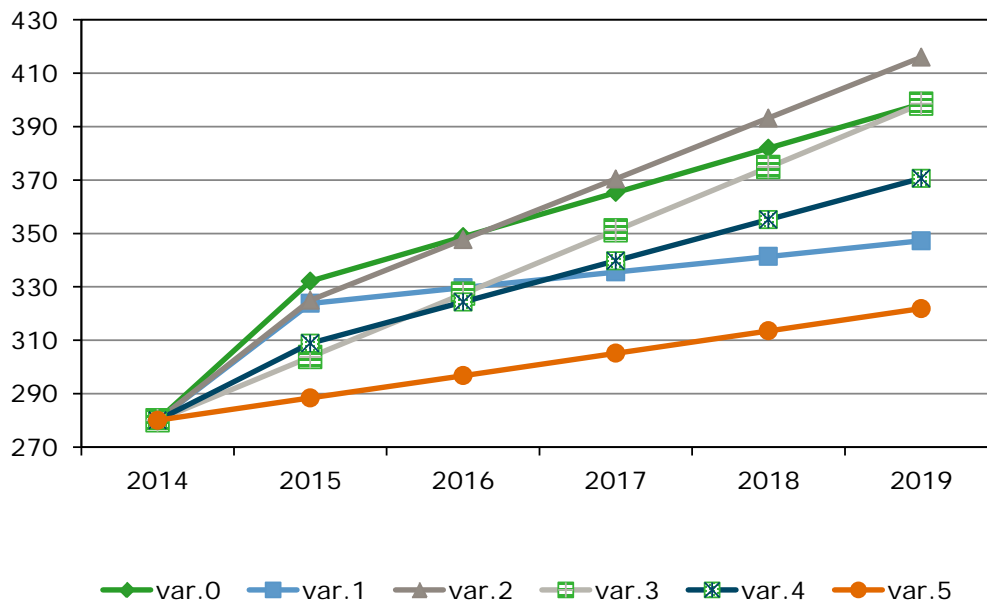
slotte, dat tussen 2014 en 2019 geleidelijk aan een hogere toeslag per ha ontvangt, is het best af in variant 2, waarbij voor de eerste 30 ha een hogere basispremie wordt gegeven (figuur 3.4). Variant 5, met een opwaartse beweging van de basis- en vergroeningspremie in de richting van een uniforme premie, leidt tot de laagste toeslagen voor dit akkerbouwbedrijf. In variant 2 komen de hectaretoeslagen in 2019 uit op 416 euro tegen 322 euro in variant 5.



Figuur 3.2 Aanpassingsproces van de hectaretoeslagen van een zetmeelaardappelbedrijf in de verschillende varianten tussen 2014 en 2019 (euro)



Figuur 3.3 Aanpassingsproces van de hectaretoeslagen van een intensief melkveebedrijf in de verschillende varianten tussen 2014 en 2019 (euro)

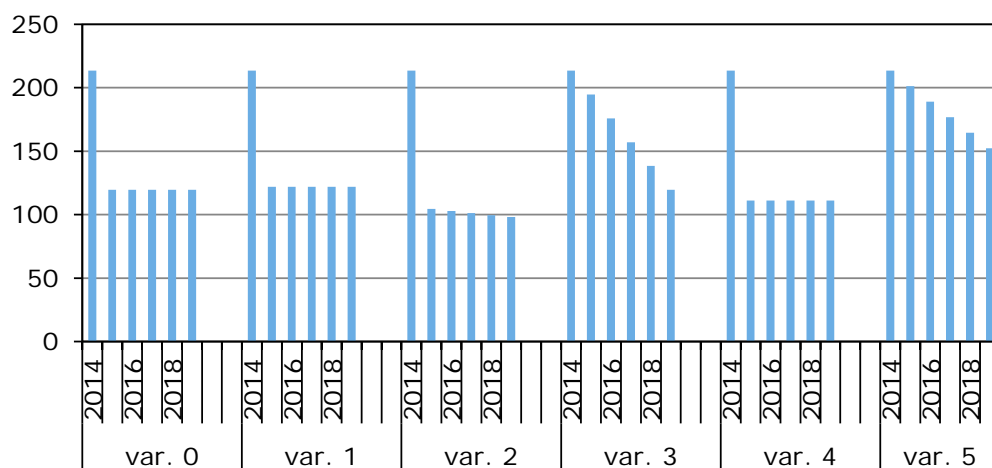


Figuur 3.4 Aanpassingsproces van de hectaretoeslagen van een akkerbouwbedrijf in de verschillende varianten tussen 2014 en 2019 (euro)

Omvang vergroeningspremie varieert tussen bedrijfstypen

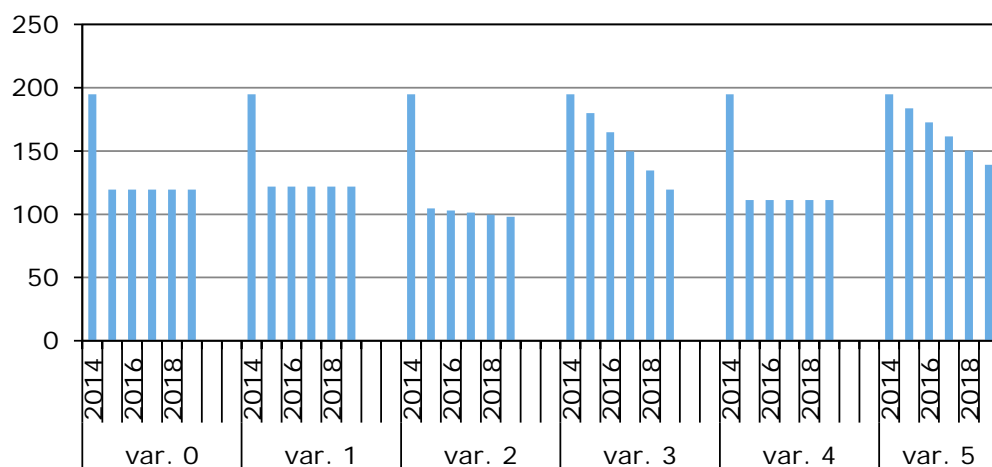
De vergroeningspremie vormt een vergoeding voor de inspanningen van boeren die het milieu, de biodiversiteit en het klimaat ten goede komen. Doordat de vergroeningspremie in de meeste varianten als een uniforme vergroeningstoelage wordt gegeven, ontvangen de drie voorbeeldbedrijven in de periode 2015-2019 meestal eenzelfde premie van 120 euro per ha (figuur 3.5-3.7). In variant 2 ligt de vergroeningspremie op alle drie de voorbeeldbedrijven in de buurt van de 100 euro; dit komt doordat deze voorbeeldbedrijven alle drie betrekkelijk veel hectaren hebben. Daardoor hebben ze te maken met een proportionele korting op zowel de basis- als de vergroeningspremie om de opslag op de basispremie voor de eerste 30 ha te compenseren. Alleen in variant 3 en 5, waarbij de vergroeningspremie wordt afgeleid van de basispremie, loopt de premie uiteen tussen de bedrijven. De vergroeningspremie is voor het zetmeelaardappelbedrijf en het melkveebedrijf het hoogst in variant 5 en komt in 2019 uit op zo'n 150 respectievelijk 140 euro per ha. Voor het akkerbouwbedrijf bedraagt de vergroeningspremie in deze variant 97 euro per ha. Als omhoog-ontvanger ontvangt dit bedrijf een hogere vergroeningspremie van 120 euro per ha in variant 3.

omlaag-ontvanger: zetmeel aardappelbedrijf



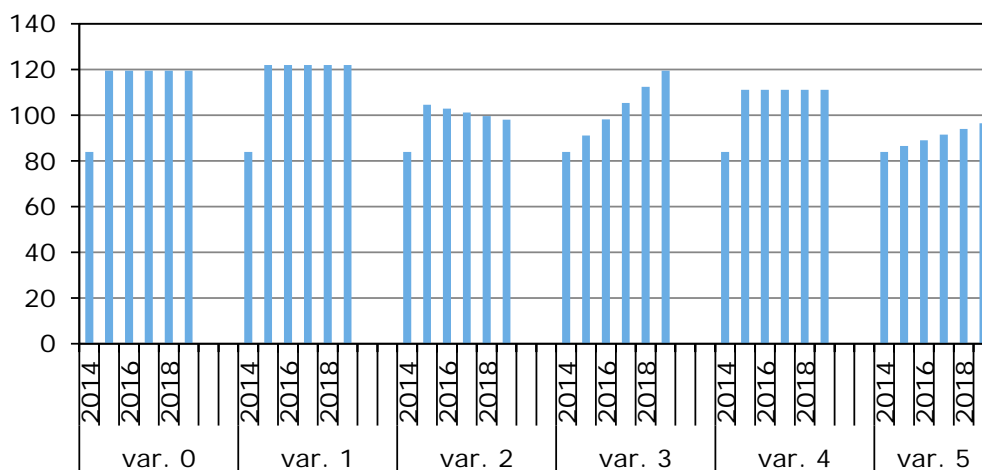
Figuur 3.5 Aanpassingsproces van de vergroeningstoelagen van een zetmeelaardappelbedrijf in de verschillende varianten tussen 2014 en 2019 (euro)

omlaag-ontvanger: intensief melkveebedrijf



Figuur 3.6 Aanpassingsproces van de vergroeningstoelagen van een intensief melkveebedrijf in de verschillende varianten tussen 2014 en 2019 (euro)

omhoog-ontvanger: akkerbouwbedrijf



Figuur 3.7 Aanpassingsproces van de vergroeningstoelagen van een akkerbouwbedrijf in de verschillende varianten tussen 2014 en 2019 (euro)

Totale ontvangsten aan toelagen in variant 1-3 dichtst bij die in het basisscenario

Voor de drie voorbeeldbedrijven hebben we ook berekend wat hun totale ontvangsten aan toelagen zijn in de periode 2015-2019 in de scenario's (tabel 3.8-3.10). Het blijkt dat de totale ontvangsten aan toelagen in varianten 1, 2 en 3 maximaal 10% of minder afwijken van die in het basisscenario. De ontvangsten in varianten 4 en 5 kunnen daarentegen meer dan 10% verschillen van die in het basisscenario. Dat doet zich met name voor in variant 4 (met gekoppelde toelagen voor zetmeelaardappelen en vleeskalveren) voor het zetmeelaardappelbedrijf en voor variant 5 (onvollledige overgang naar een uniforme hectaretoeslag) voor zowel het zetmeelaardappelbedrijf, het intensieve melkveebedrijf en het akkerbouwbedrijf.

Tabel 3.8

Hectaretoelagen van een voorbeeldbedrijf met zetmeelaardappelen in de verschillende varianten, 2014-2019 (euro)

	2014	2015	2016	2017	2018	2019	Totaal 2015-2019	Index, totaal toelagen basis- scenario = 100
Variant 0	64.000	51.621	47.682	43.743	39.804	35.865	218.715	100
Variant 1	64.000	53.212	50.650	48.087	45.524	42.962	240.435	110
Variant 2	64.000	50.260	46.159	42.060	37.964	33.870	210.313	96
Variant 3	64.000	58.373	52.746	47.119	41.492	35.865	235.595	108
Variant 4	64.000	66.607	62.944	59.281	55.618	51.954	296.404	136
Variant 5	64.000	60.339	56.678	53.018	49.357	45.696	265.088	121

Bron: DR; bewerking LEI.

Tabel 3.9

Hectaretoeslagen van een voorbeeldbedrijf met intensieve melkveehouderij in de verschillende varianten, 2014-2019 (euro)

	2014	2015	2016	2017	2018	2019	Totaal 2015-2019	Index, totaal toeslagen basis- scenario = 100
Variant 0	32.480	26.956	25.198	23.440	21.683	19.925	117.202	100
Variant 1	32.480	27.533	26.232	24.932	23.631	22.331	124.659	106
Variant 2	32.480	26.596	25.145	23.695	22.246	20.799	118.481	101
Variant 3	32.480	29.969	27.458	24.947	22.436	19.925	124.735	106
Variant 4	32.480	25.069	23.434	21.800	20.165	18.530	108.998	93
Variant 5	32.480	30.622	28.764	26.906	25.049	23.191	134.532	115

Bron: DR; bewerking LEI.

Tabel 3.10

Hectaretoeslagen van een voorbeeldbedrijf met akkerbouw in de verschillende varianten, 2014-2019 (euro)

	2014	2015	2016	2017	2018	2019	Totaal 2015-2019	Index, totaal toeslagen basis- scenario = 100
Variant 0	14.000	16.607	17.437	18.266	19.096	19.925	91.331	100
Variant 1	14.000	16.190	16.483	16.776	17.069	17.362	83.880	92
Variant 2	14.000	16.248	17.384	18.521	19.659	20.799	92.611	101
Variant 3	14.000	15.185	16.370	17.555	18.740	19.925	87.775	96
Variant 4	14.000	15.445	16.216	16.987	17.759	18.530	84.937	93
Variant 5	14.000	14.419	14.837	15.256	15.674	16.093	76.279	84

Bron: DR; bewerking LEI.

4 Resultaten: toeslagen per bedrijf

4.1 Inleiding

In het vorige hoofdstuk hebben we laten zien hoe de toeslagen per ha voor de verschillende bedrijfstypen in de verschillende scenario's tussen 2014 en 2019 veranderen. In dit hoofdstuk onderzoeken we hoe de totale ontvangsten aan toeslagen uit de Eerste Pijler van het GLB per bedrijf veranderen tussen 2014 en 2019 in de scenario's. In paragraaf 4.2 bespreken we hoeveel toeslagen de bedrijfstypen gemiddeld in 2014 ontvangen. In paragraaf 4.3 komt de omvang van de toeslagen per bedrijfstype in 2019 in de verschillende scenario's aan de orde. In paragraaf 4.4 kijken we naar de spreiding in de veranderingen van de toeslagen over een aantal klassen voor elk bedrijfstype. In paragraaf 4.5 ten slotte kijken we naar de aandelen van de verschillende bedrijfstypen in de nationale envelop en de verschuivingen die daarin volgens de scenario's tussen 2014 en 2019 optreden.

4.2 Uitgangssituatie 2014

In deze paragraaf gaan we na welke verschillen er bestaan tussen de ontvangsten aan directe toeslagen uit de Eerste Pijler van het GLB per bedrijf in 2014 en hoe de nationale envelop over de verschillende bedrijfstypen is verdeeld.

Hoge omgerekende bedrijfstoelage per ha leidt tot hoge toeslagen per bedrijf

Gemiddeld ontvangen bedrijven in 2014 zo'n 12.000 euro aan toeslagen uit de Eerste Pijler (tabel 4.1). Rond dit gemiddelde bedrag bestaat een grote spreiding: de kleine overige graasdierbedrijven ontvangen ruim 1.000 euro tegen zo'n 56.000 euro op de grote vleeskalverenbedrijven. Grofweg kunnen we de bedrijfstypen op basis van het gemiddelde bedrag dat ze in 2014 aan toeslagen uit de Eerste Pijler ontvangen in drie groepen verdelen. Vleeskalverenbedrijven, zetmeel-aardappelbedrijven en de intensievere melkveebedrijven ontvangen gemiddeld het hoogste bedrag aan toeslagen in 2014: zo'n 25-55.000 euro per bedrijf. Dit zijn ook de bedrijfstypen die in 2014 een omgerekende bedrijfstoelage per ha ontvangen die boven de gemiddelde toeslag van 430 euro per ha ligt (figuur 3.1). De tweede groep, die wordt gevormd door de grote akkerbouwbedrijven, de extensieve melkveebedrijven, de grote overige graasdierbedrijven en de gemengde bedrijven, ontvangt een toeslag per bedrijf die rond of iets boven het gemiddelde van 12.000 euro per bedrijf ligt. Deze bedrijfstypen hebben in 2014 een omgerekende bedrijfstoelage per ha die iets onder de gemiddelde toeslag van 430 euro per ha ligt, maar door het relatief grote aantal ha op deze bedrijven (tabel 3.1) komt hun totale bedrag aan toeslagen rond of iets boven het gemiddelde uit. De derde groep bestaat uit bedrijfstypen met relatief weinig areaal per bedrijf en lage omgerekende bedrijfstoelagen in 2014. Het gaat daarbij om de kleine overige graasdierbedrijven, de kleine akkerbouwbedrijven, de hokdierbedrijven en de tuinbouwbedrijven. Deze bedrijfstypen ontvangen in 2014 gemiddeld zo'n 1.000-5.000 euro aan toeslagen per bedrijf. Bedacht moet worden dat de situatie op individuele bedrijven fors van het gemiddelde kan afwijken.

Tabel 4.1

Toeslagen Eerste Pijler GLB voor de verschillende bedrijfstypen, 2014

	Aantal bedrijven	Als % totaal aantal bedrijven	Gezinsinkomen uit bedrijf (euro)	Gemiddelde ontvangsten toeslagen Eerste Pijler GLB per bedrijf (euro)	Toeslagen als % gezins- inkomen	Ontvangen toeslagen voor alle bedrijven (mln. euro)	Als % totaal
Vleeskalf > 10 ha	620	1	46.100	56.000	121	35	4
Zetmeel	960	1	47.600	54.800	115	53	7
Vleeskalf < 10 ha	580	1	36.000	33.500	93	19	2
Melkvee > 1,85 koe/ha	6.180	9	61.200	28.100	46	174	22
Melkvee 1,5-1,85 koe/ha	5.260	8	50.100	25.400	51	134	17
Melkvee < 1,5 koe/ha	4.650	7	35.100	20.700	59	96	12
Akkerbouw groot	5.860	9	63.200	18.600	29	109	14
Gemengd	3.210	5	37.900	17.100	45	55	7
Ov. graasdieren groot	4.940	8	4.600	9.200	200	45	6
Hokdieren	4.400	7	31.600	5.300	17	23	3
Akkerbouw klein	6.730	10	2.500	2.400	96	16	2
Tuinbouw	7.710	12	34.000	1.900	6	15	2
Ov. graasdieren klein	14.670	22	700	1.200	171	18	2
Totaal	65.760	100	28.000	12.000	43	789	100

Bron: DR; bewerking LEI.

Verdeling nationale envelop over bedrijfstypen

Een kwart van de bedrijven bestaat uit melkveebedrijven (tabel 4.1). De helft van de nationale envelop komt in 2014 bij deze bedrijven terecht, waarbij het grootste deel naar de intensievere melkveebedrijven gaat. Eén op de vijf agrarische bedrijven in Nederland is een akkerbouwbedrijf. Hun aandeel in de nationale envelop in 2014 belooft een zesde. Bijna een derde van de bedrijven valt in de groep van de overige graasdierbedrijven. In 2014 ontvangen zij 8% van de nationale envelop. De aandelen van gemengde bedrijven, hokdierbedrijven en tuinbouwbedrijven in het totaal aantal bedrijven varieert van 5-12%. Samen hebben deze drie bedrijfstypen een aandeel van 12% in de nationale envelop. Het aantal zetmeelaardappelbedrijven en vleeskalverenbedrijven in Nederland is relatief klein: elk van deze bedrijfstypen vormt niet meer dan 1 à 2% van het totaal aantal bedrijven. Beide hebben een aandeel van 7% in de nationale envelop.

Toeslagen vormen aanzienlijk deel van het inkomen

De toeslagen uit de Eerste Pijler vormen voor veel bedrijven een fors aandeel in het gezinsinkomen. Gemiddeld dragen de toeslagen in 2014 voor ruim 40% bij aan het inkomen (tabel 4.1). Tussen de bedrijfstypen varieert het aandeel van de toeslagen in het gezinsinkomen sterk, waarbij er globaal drie groepen zijn te onderscheiden. Het gezinsinkomen op tuinbouwbedrijven, hokdierbedrijven en grote akkerbouwbedrijven bestaat in 2014 voor 30% of minder uit toeslagen. In de groep melkveebedrijven en gemengde bedrijven is het gezinsinkomen ongeveer voor de helft afhankelijk van toeslagen. De laatste groep van vleeskalverenbedrijven, kleine akkerbouwbedrijven, zetmeelaardappelbedrijven en overige graasdierbedrijven is voor 90% of meer van zijn inkomen afhankelijk van toeslagen. Het inkomen van het merendeel van de bedrijven in deze groep bestaat voor meer dan 100% uit toeslagen: dat houdt in dat deze bedrijven zonder toeslagen een negatief gezinsinkomen zouden hebben. Het grote aandeel van de toeslagen in het gezinsinkomen op veel bedrijven toont een kwetsbare plek van de Nederlandse landbouwsector.

4.3 Toeslagen per bedrijf in 2019 in de verschillende varianten

In deze paragraaf schetsen we de veranderingen in de toeslagen per bedrijf in de verschillende varianten. Omdat de hectaretoeslagen voor zetmeelaardappelbedrijven, vleeskalverenbedrijven en de intensievere melkveebedrijven in alle varianten ten opzichte van 2014 dalen, zullen deze bedrijfstypen

hun totale ontvangsten aan toeslagen terug zien lopen. Alle overige bedrijfstypen krijgen na 2014 met een hogere toeslag per hectare te maken, en gaan er in 2019 qua totale ontvangsten per bedrijf op vooruit.

Forse daling toeslagen per bedrijf voor vleeskalveren- en zetmeelaardappelbedrijven

In het basisscenario, waarbij alle bedrijven in 2019 een uniforme hectaretoeslag van 399 euro ontvangen, lopen de ontvangsten aan toeslagen op de vleeskalverenbedrijven en zetmeelaardappelbedrijven fors terug: zij krijgen in 2019 circa 20-43.000 euro minder per bedrijf dan in 2014 (tabel 4.2). In de intensieve melkveebedrijven (met meer dan 1,85 koe per ha) lopen de toeslagen tussen 2014 en 2019 met 7.600 euro per bedrijf terug en bij de melkveebedrijven met een veebezetting tussen 1,5 en 1,85 koe per ha met zo'n 2.000 euro. Alle overige bedrijfstypen krijgen in 2019 meer toeslagen per bedrijf dan in 2014, variërend van 700 euro voor de kleine akkerbouwbedrijven tot 5.400 euro op de grote akkerbouwbedrijven.

Tabel 4.2

Toeslag per bedrijf in variant 0 voor verschillende bedrijfstypen, 2019 (euro)

	Toeslagen per bedrijf		Verandering toeslagen 2019 ten opzichte van 2014		Toeslagen als % van het gezinsinkomen		Verandering aandeel toeslagen in gezinsinkomen in procentpunten
	2014	2019	Absoluut	%	2014	2019	
Akkerbouw groot	18.600	24.000	5.400	29	29	37	8
Akkerbouw klein	2.400	3.100	700	29	97	123	26
Zetmeelaardappelen	54.800	34.900	-19.900	-36	115	71	-45
Melkvee < 1,5 koe/ha	20.700	24.200	3.500	17	59	66	7
Melkvee 1,5-1,85 koe/ha	25.400	23.500	-1.900	-7	51	45	-6
Melkvee > 1,85 koe/ha	28.100	20.500	-7.600	-27	46	32	-14
Vleeskalf < 10 ha	33.500	1.800	-31.700	-95	93	5	-88
Vleeskalf > 10 ha	56.000	13.100	-42.900	-77	121	28	-94
Ov. graasdieren klein	1.200	2.100	900	75	180	314	135
Ov. graasdieren groot	9.200	12.500	3.300	36	200	271	72
Hokdieren	5.300	7.500	2.200	42	17	22	5
Tuinbouw	1.900	6.100	4.200	221	6	17	12
Gemengd	17.100	18.200	1.100	6	45	46	1
Totaal	12.000	12.000 a)	-100	-1	43	42	0

a): Op het eerste gezicht lijkt het vreemd dat het gemiddelde bedrag dat alle bedrijven aan toeslagen ontvangen in 2014 en 2019 in beide gevallen 12.000 euro is. Dit komt door een afronding als volgt: in 2014 krijgen 65.762 bedrijven 430 euro per ha en ruim 12.000 euro per bedrijf = 792 mln. euro; in 2019 krijgen 61.363 bedrijven 399 euro per ha en bijna 12.000 euro per bedrijf = 732 mln. euro.

Bron: DR; bewerking LEI.

Hectaretoeslag basisscenario vormt onder-/bovengrens voor veranderingen

In hoofdstuk 3 hebben we gezien dat de uniforme hectaretoeslag in 2019 in het basisscenario als het ware een soort grens vormt: bedrijfstypen die in 2014 een hogere toeslag per ha ontvangen dan de gemiddelde hectaretoeslag van 430 euro - de omlaag-ontvangers - kunnen in alle varianten nooit minder ontvangen dan de uniforme hectaretoeslag in 2019 in het basisscenario. Omgekeerd geldt voor alle bedrijfstypen die in 2014 een lagere toeslag ontvangen dan de gemiddelde hectaretoeslag van 430 euro - de omhoog-ontvangers - dat zij in de overige varianten nooit meer zullen ontvangen dan de uniforme hectaretoeslag in 2019. Op deze regel bestaan twee uitzonderingen, en wel voor variant 2 voor meerdere bedrijfstypen en in variant 4 voor intensieve melkveebedrijven. In variant 2 wordt voor de eerste 30 ha een hogere basispremie toegekend. Voor bedrijven met veel hectaren kan dit betekenen dat hun gemiddelde toeslag voor de eerste 30 ha en de volgende hectaren iets onder de uniforme hectaretoeslag van 2019 uitkomt; voor bedrijven met weinig hectaren kan de gemiddelde toeslag echter boven de uniforme hectaretoeslag van 2019 komen te liggen. In variant 4 ontvangen bedrijven een lagere hectaretoeslag dan de uniforme hectaretoeslag van 2019. Dit leidt voor de intensievere melkveebedrijven tot een sterkere verlaging van hun toeslagen ten opzichte van het basisscenario. De toeslagen per bedrijf in 2019 per bedrijfstype in alle varianten worden samengevat in tabel 4.3; in bijlagetabellen B1.1-B1.6 worden meer gedetailleerdere cijfers per variant gegeven.

Tabel 4.3

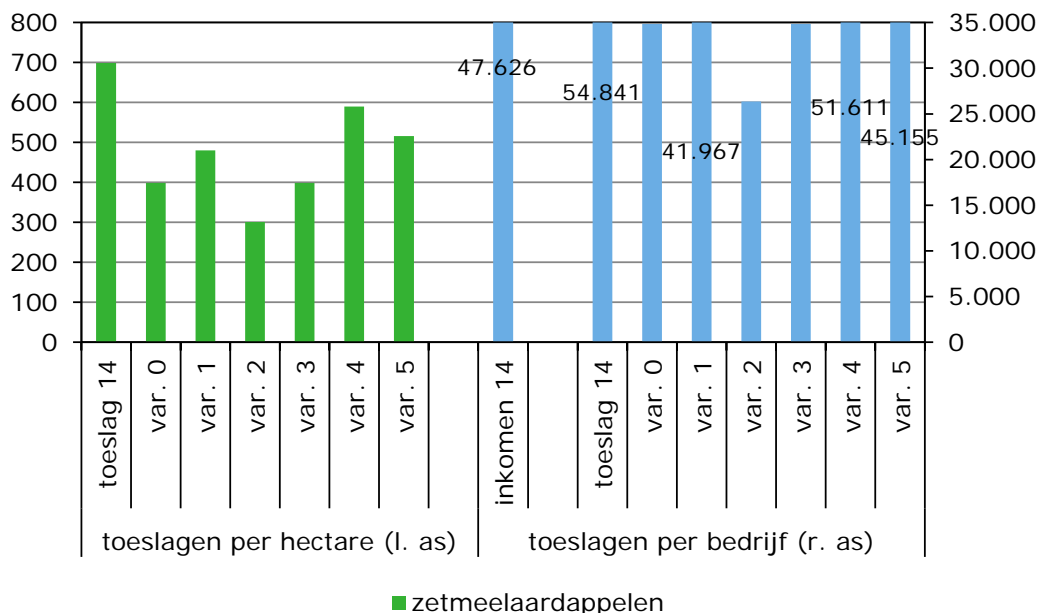
Toeslag per bedrijf in alle varianten voor verschillende bedrijfstypen, 2019

	Toeslagen per bedrijf (euro)								Verandering toeslagen 2019 ten opzichte van 2014 (%)				
	2014	Variant							Variant				
		0	1	2	3	4	5	0	1	2	3	4	5
Akkerbouw groot	18.600	24.000	21.800	21.400	24.000	22.600	20.800	29	17	15	29	22	12
Akkerbouw klein	2.400	3.100	2.900	4.600	3.100	2.900	2.800	29	21	92	29	21	17
Zetmeel	54.800	34.900	42.000	26.400	34.900	51.600	45.200	-36	-23	-52	-36	-6	-18
Melkvee < 1,5 koe/ha	20.700	24.200	23.200	22.100	24.200	22.800	22.700	17	12	7	17	10	10
Melkvee 1,5-1,85 koe/ha	25.400	23.500	24.100	22.100	23.500	22.100	24.300	-7	-5	-13	-7	-13	-4
Melkvee > 1,85 koe/ha	28.100	20.500	23.000	20.500	20.500	19.300	24.100	-27	-18	-27	-27	-31	-14
Vleeskalf < 10 ha	33.500	1.800	18.600	2.700	1.800	20.300	26.100	-95	-44	-92	-95	-39	-22
Vleeskalf > 10 ha	56.000	13.100	34.500	15.100	13.100	35.300	44.000	-77	-38	-73	-77	-37	-21
Ov. graasdieren klein	1.200	2.100	1.800	3.200	2.100	2.000	1.700	75	50	167	75	67	42
Ov. graasdieren groot	9.200	12.500	11.200	14.300	12.500	11.900	10.600	36	22	55	36	29	15
Hokdieren	5.300	7.500	7.000	8.700	7.500	7.400	6.800	42	32	64	42	40	28
Tuinbouw	1.900	6.100	4.900	6.900	6.100	5.800	4.300	221	158	263	221	205	126
Gemengd	17.100	18.200	17.800	17.100	18.200	18.400	17.700	6	4	0	6	8	4
Totaal	12.000	11.900	12.000	12.000	11.900	12.000	12.000	-1	0	0	-1	0	0

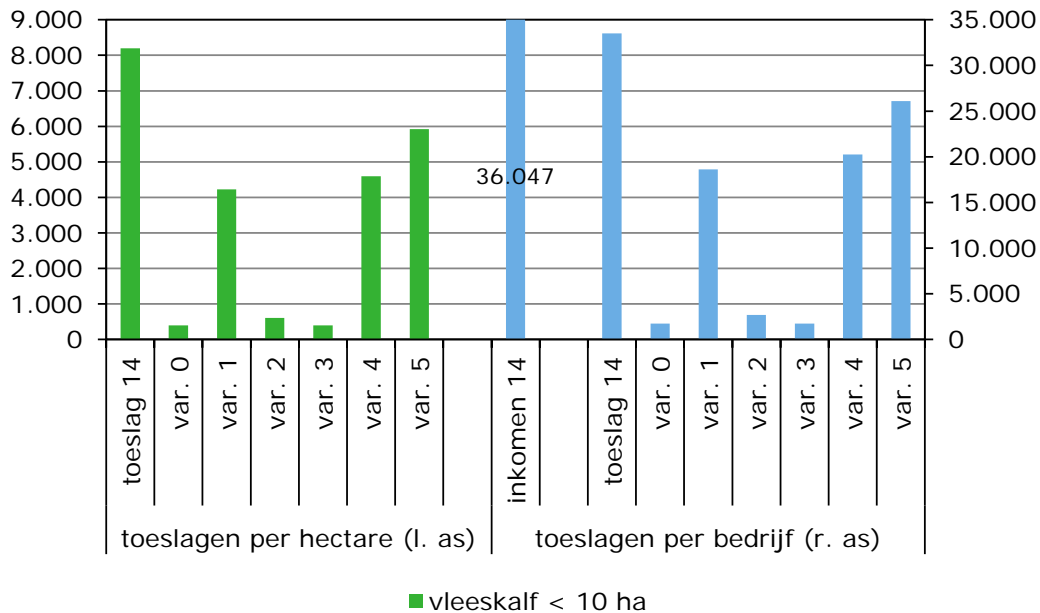
Bron: DR; bewerking LEI.

Verschuivingen in toeslag per ha bepalend voor verschuivingen toeslagen per bedrijf

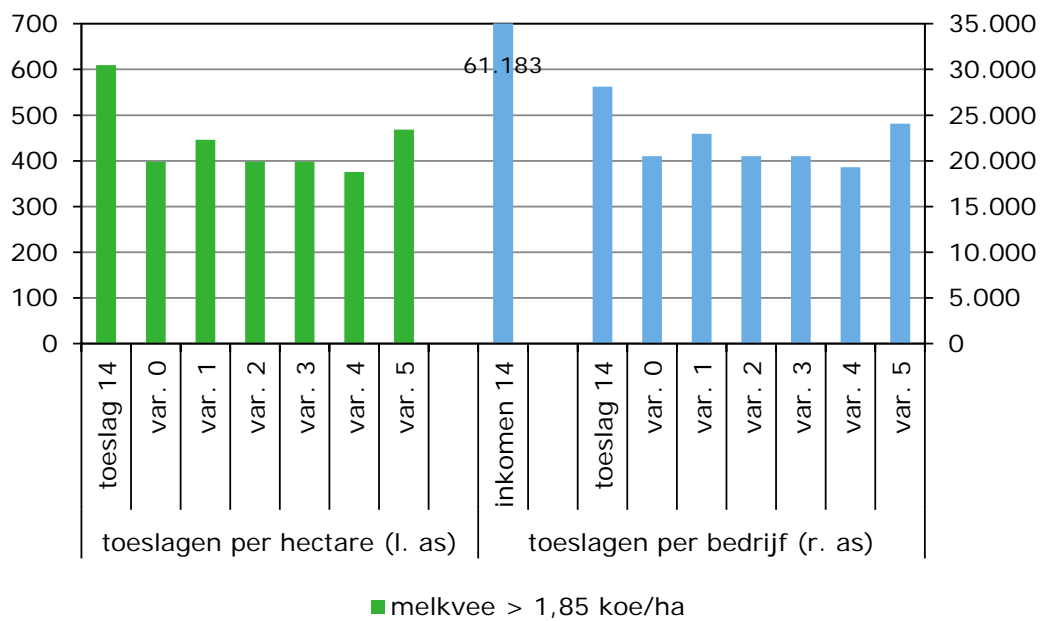
Voor een aantal bedrijfstypen laten we de verschuivingen in de toeslagen per ha en de toeslagen per bedrijf in de verschillende varianten grafisch zien. Dat doen we voor een aantal omlaag-ontvangers (zetmeelaardappelbedrijven, intensievere melkveebedrijven en vleeskalverenbedrijven) en een aantal omhoog-ontvangers (extensieve melkveebedrijven en grote akkerbouwbedrijven). Omdat de verschuivingen in de toeslagen per bedrijf tussen 2014 en 2019 worden bepaald door de verschuivingen in de toeslag per ha tussen 2014 en 2019, volgen de verschillen in de ontvangsten aan toeslagen per bedrijf in de verschillende varianten hetzelfde patroon als dat van de hectaretoeslag (figuur 4.1-4.6).



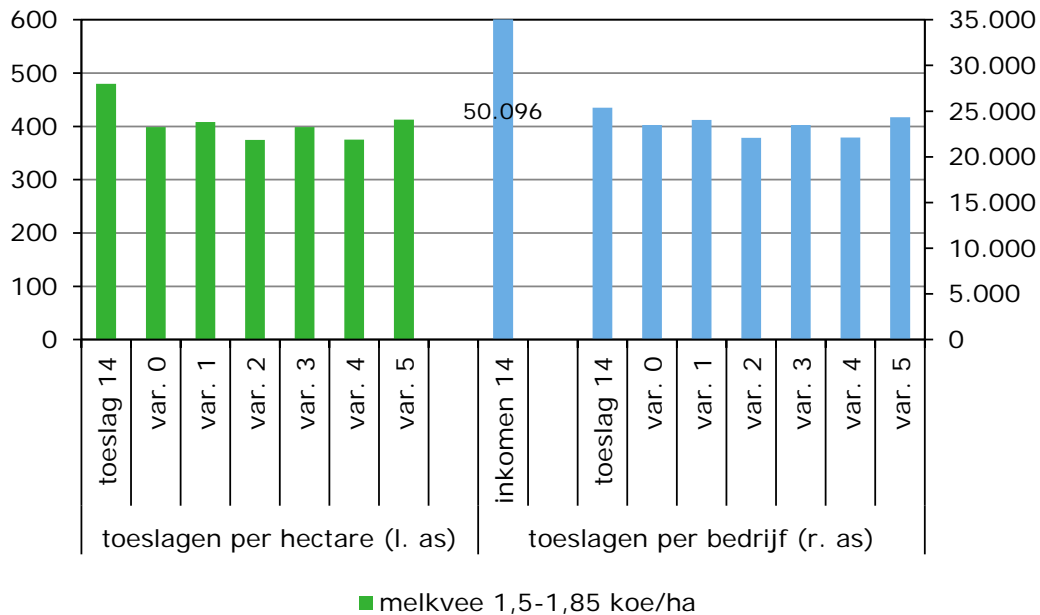
Figuur 4.1 Hectaretoeslag en toeslagen per bedrijf voor zetmeelaardappelbedrijven in de verschillende varianten, 2019 (euro)



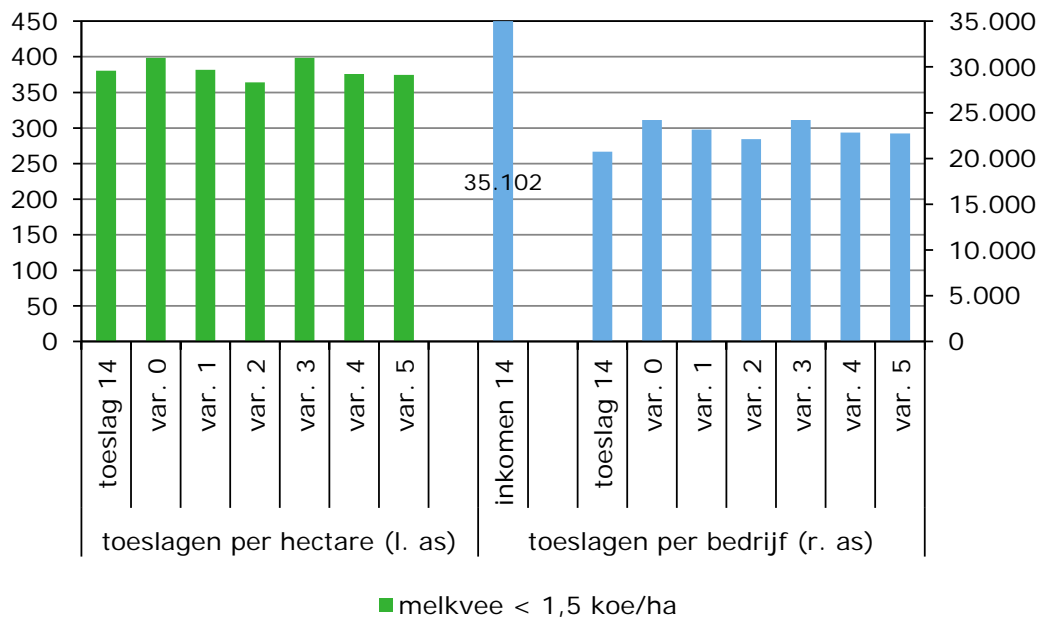
Figuur 4.2 Hectaretoeslag en toeslagen per bedrijf voor de vleeskalverenbedrijven (<10 ha) in de verschillende varianten, 2019 (euro)



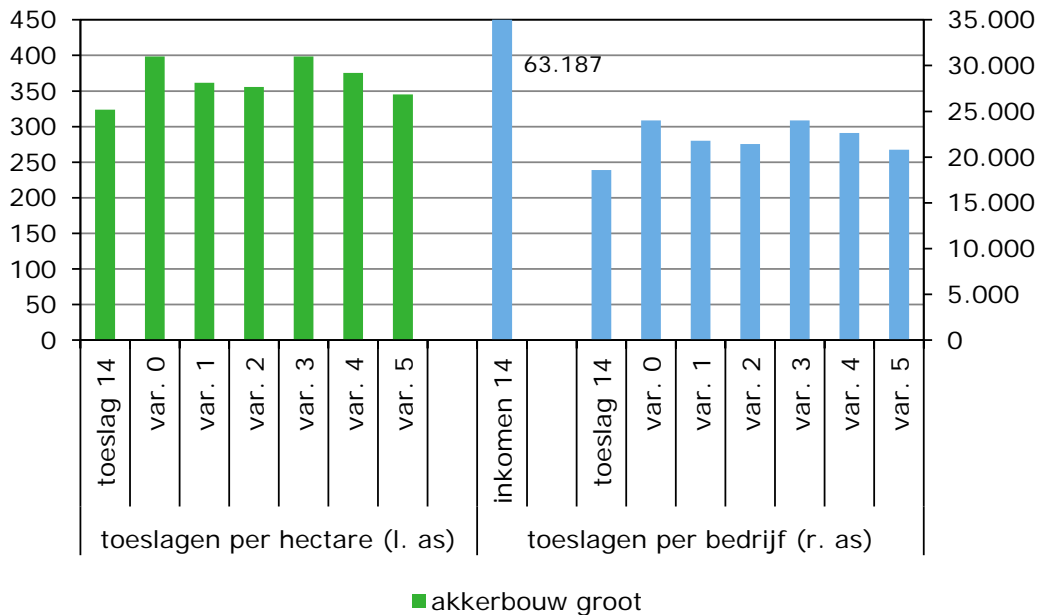
Figuur 4.3 Hectaretoeslag en toeslagen per bedrijf voor intensieve melkveebedrijven (>1,85 koe per ha) in de verschillende varianten, 2019 (euro)



Figuur 4.4 Hectaretoeslag en toeslagen per bedrijf voor melkveebedrijven (1,5-1,85 koe per ha) in de verschillende varianten, 2019 (euro)



Figuur 4.5 Hectaretoeslag en toeslagen per bedrijf voor extensieve melkveebedrijven (< 1,5 koe per ha) in de verschillende varianten, 2019 (euro)



Figuur 4.6 Hectaretoeslag en toeslagen per bedrijf voor grote akkerbouwbedrijven in de verschillende varianten, 2019 (euro)

4.4 Spreiding in de veranderingen in de toeslagen tussen bedrijven

Tot nu toe hebben we steeds veranderingen in de toeslagen tussen 2014 en 2019 voor het gemiddelde bedrijf per bedrijfstype in de verschillende varianten laten zien. Omdat de uitgangssituatie van individuele bedrijven verschilt van de gemiddelde situatie, zal ook de verandering in de ontvangsten aan toeslagen tussen 2014 en 2019 voor individuele bedrijven van het gemiddelde afwijken. In deze paragraaf tonen we de verdeling van de bedrijven rond het gemiddelde. Op die manier krijgen we een indruk hoe groot de spreiding van de verandering in de toeslagen rond het gemiddelde is.

Bij variant 5 minst grote verandering in toeslagen per bedrijf

Het toekennen van een uniforme hectaretoeslag in 2019, zoals in het basisscenario gebeurt, leidt ertoe dat ongeveer 70% van de Nederlandse landbouwbedrijven te maken krijgt met een verandering in de ontvangsten aan toeslagen per bedrijf die tussen de -5.000 en 5.000 euro ligt (tabel 4.4). Zo'n 13% van de bedrijven gaat er meer dan 5.000 euro op achteruit, waarvan ruim de helft zijn toeslagen met meer dan 10.000 euro ziet teruglopen. Aan de andere kant ontvangt 17% van de Nederlandse landbouwbedrijven in het basisscenario in 2019 zo'n 5.000 euro of meer aan toeslagen per bedrijf dan in de uitgangssituatie. Zowel variant 3 - een geleidelijke overgang van de basispremie en de vergroeningspremie naar een uniforme premie in 2019 - als variant 4 - gekoppelde toeslagen plus een uniforme hectaretoeslag in 2019 - leveren soortgelijke verdelingen van de bedrijven naar verandering in de ontvangsten aan toeslagen per bedrijf tussen 2014 en 2019 op als in het basisscenario. Variant 2, waarbij de eerste 30 ha een hogere toeslag ontvangen, levert een grotere verschuiving in de ontvangsten aan toeslagen per bedrijf op: ruim 60% van de bedrijven valt in de middengroep met verschuivingen aan ontvangsten tussen -5.000 en 5.000 euro, waarbij er meer bedrijven zijn die in de groep vallen die er qua toeslagen 5.000 euro of meer op vooruitgaan. De varianten 1 en 5, waarbij er sprake is van een onvolledige overgang van de toeslagen naar de uniforme hectaretoeslag, leiden tot de minst grote verschuiving in de ontvangsten aan toeslagen per bedrijf tussen 2014 en 2019. In die varianten valt ruim vier vijfde van de bedrijven in de middengroep, waarbij de verandering in de toeslagen uitkomt tussen de -5.000 en 5.000 euro.

Tabel 4.4

Verdeling van de bedrijven naar verandering in de ontvangsten aan toeslagen tussen 2014 en 2019 in de verschillende varianten (%)

	Verandering in toeslagen per bedrijf					Totaal
	<-10.000 euro	-10- -5.000 euro	-5.000 - +5.000 euro	5-10.000 euro	> 10.000 euro	
Variant 0	7	6	70	10	7	100
Variant 1	4	7	78	7	3	100
Variant 2	9	5	61	16	9	100
Variant 3	7	6	70	10	7	100
Variant 4	7	7	71	9	6	100
Variant 5	3	6	84	5	2	100

Bron: DR; bewerking LEI.

Als we naar de verandering in de toeslagen tussen 2014 en 2019 per bedrijfstype kijken, dan krijgt hooguit zo'n 10% of minder van de bedrijven in het basisscenario te maken met een vermindering van de toeslagen van meer dan 5.000 euro, behalve de zetmeelaardappelbedrijven, de intensievere melkveebedrijven, de vleeskalverenbedrijven en de gemengde bedrijven (tabel 4.5). Deze bedrijfstypen ontvangen (met uitzondering van de gemengde bedrijven) in 2014 gemiddeld een omgerekende bedrijfstoelage per ha die boven het gemiddelde van 430 euro ligt. Uit de spreiding van de bedrijven van deze bedrijfstypen over de verschillende veranderingsklassen blijkt dat er ook redelijk wat bedrijven zijn die met een veel kleinere reductie aan ontvangen toeslagen te maken krijgen dan de gemiddelde korting van dat bedrijfstype. De grote spreiding in de verandering in de toeslagen voor de gemengde bedrijven hangt samen met de grote diversiteit aan bedrijven die binnen dit type vallen. De spreiding van de bedrijven over de verschillende veranderingsklassen per bedrijfstype voor varianten 1-5 staat vermeld in de bijlagetabellen B1.7-B1.11.

Tabel 4.5

Verdeling van de bedrijven naar verandering in de ontvangsten aan toeslagen tussen 2014 en 2019 in variant 0, uitgesplitst per bedrijfstype (%)

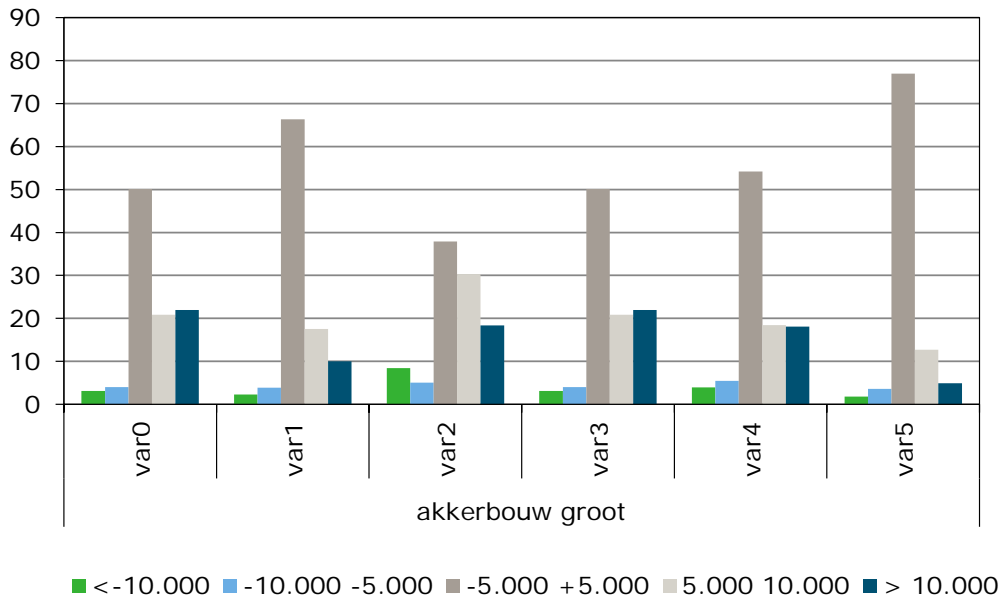
	Verandering toeslagen 2019 ten opzichte van 2014 (euro)	Verandering in toeslagen per bedrijf (%)					Totaal
		<-10.000 euro	-10- -5.000 euro	-5.000 - +5.000 euro	5-10.000 euro	> 10.000 euro	
Akkerbouw groot	5.400	3	4	50	21	22	100
Akkerbouw klein	700	1	1	92	4	1	100
Zetmeelaardappelen	-19.900	55	17	25	2	1	100
Melkvee < 1,5 koe/ha	3.500	3	4	60	20	14	100
Melkvee 1,5-1,85 koe/ha	-1.900	7	16	70	5	2	100
Melkvee > 1,85 koe/ha	-7.600	30	29	38	1	1	100
Vleeskalf < 10 ha	-31.700	76	9	16	0	0	100
Vleeskalf > 10 ha	-42.900	78	7	11	3	1	100
Ov. graasdieren klein	900	1	1	96	2	0	100
Ov. graasdieren groot	3.300	5	6	51	24	14	100
Hokdieren	2.200	2	2	78	11	7	100
Tuinbouw	4.200	1	0	74	14	11	100
Gemengd	1.100	10	8	53	14	14	100
Totaal	-100	7	6	70	10	7	100

Bron: DR; bewerking LEI.

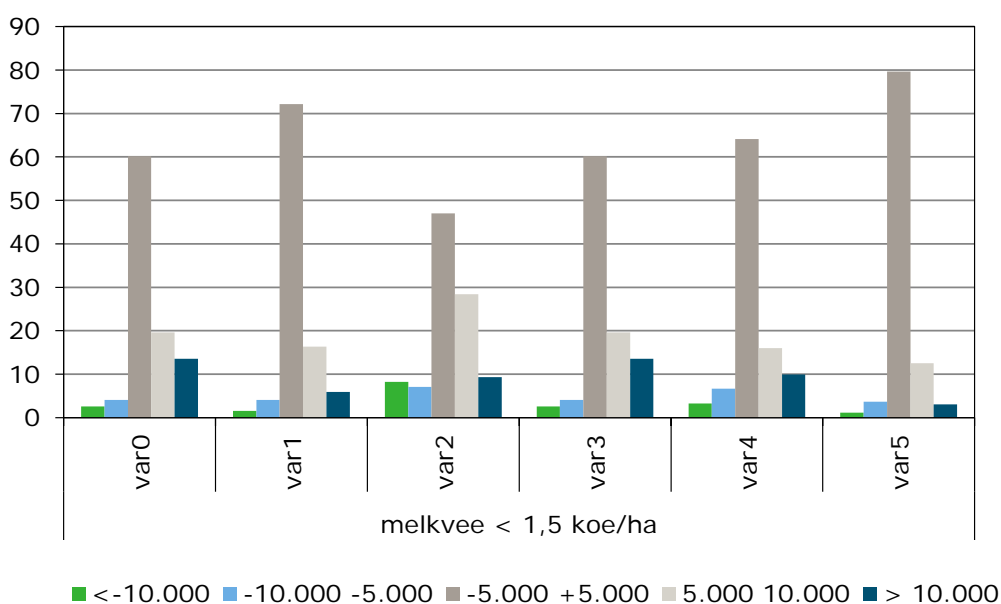
Verschuivingen voor 'omlaag-ontvangers' en 'omhoog-ontvangers'

Om gemakkelijk de verschillen in de verdeling van de verandering in de toeslagen per bedrijfstype tussen de varianten te kunnen zien, geven we hieronder enkele figuren voor bedrijfstypen, die in 2014 een hogere dan wel een lagere omgerekende bedrijfstoelage per ha dan het gemiddelde van 430 euro ontvangen. Bij de grote akkerbouwbedrijven en de extensieve melkveebedrijven, die we hebben

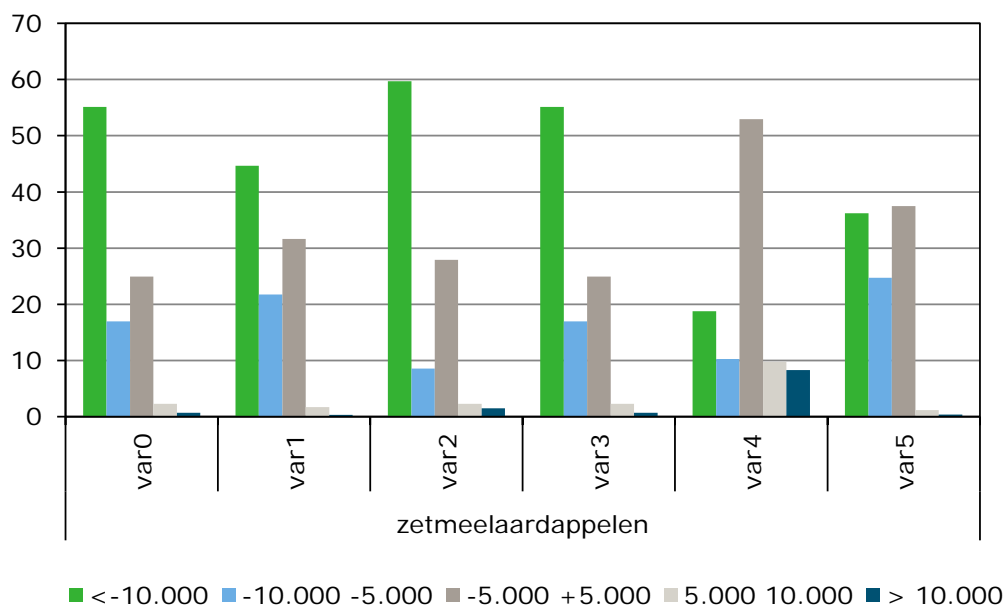
aangeduid als omhoog-ontvangers, doen zich de minst grote verschuivingen voor in variant 5, waarin zowel de basis- als de vergroeningspremie bewegen in de richting van de uniforme hectaretoeslag in 2019 zonder dit niveau daadwerkelijk te bereiken, en de grootste veranderingen bij variant 2, waarbij de eerste 30 ha een hogere toeslag ontvangen (figuur 4.7-4.8). Bij de zetmeelaardappelbedrijven, die we hebben aangeduid als omlaag-ontvangers, is de verschuiving in toeslagen tussen 2014 en 2019 het geringst in variant 4, waarbij er gekoppelde toeslagen voor zetmeelaardappelen worden gegeven en het grootst in variant 2 (figuur 4.9). Voor vleeskalverenbedrijven, die ook omlaag-ontvanger zijn, laat variant 5 de minste verschuivingen in de verandering aan toeslagen zien, terwijl hier de varianten 0 en 3, die beide uitkomen op een uniforme hectaretoeslag in 2019, tot de grootste verschuivingen leiden (figuur 4.10). Voor de intensieve melkveebedrijven ten slotte, leidt variant 5 ook tot de geringste verschuivingen in de verandering aan toeslagen en brengt variant 4 de grootste verschuiving met zich mee (figuur 4.11).



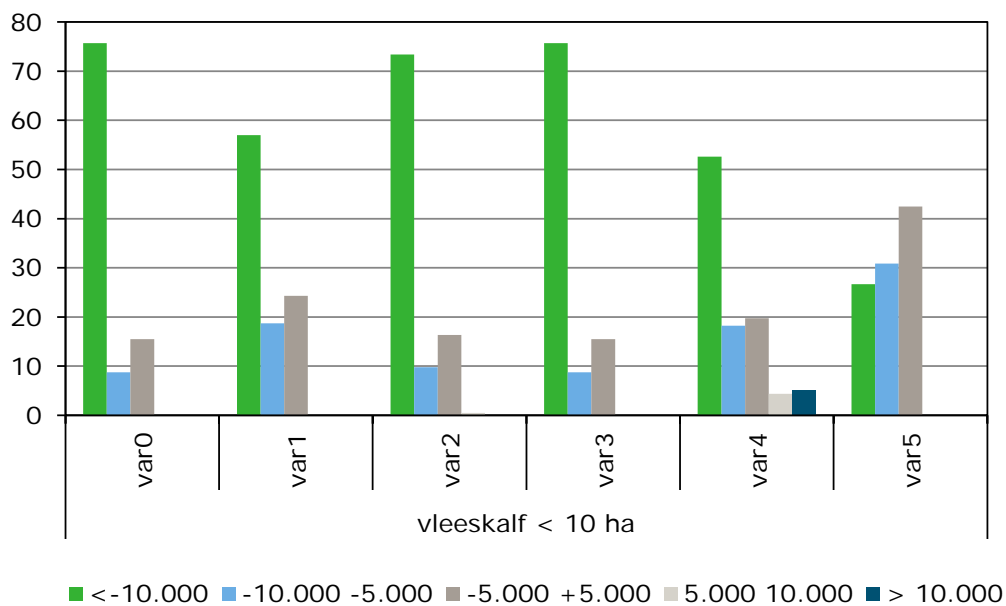
Figuur 4.7 Verdeling van de bedrijven naar verandering in ontvangsten aan toeslagen tussen 2014 en 2019 voor grote akkerbouwbedrijven in de verschillende varianten (%)



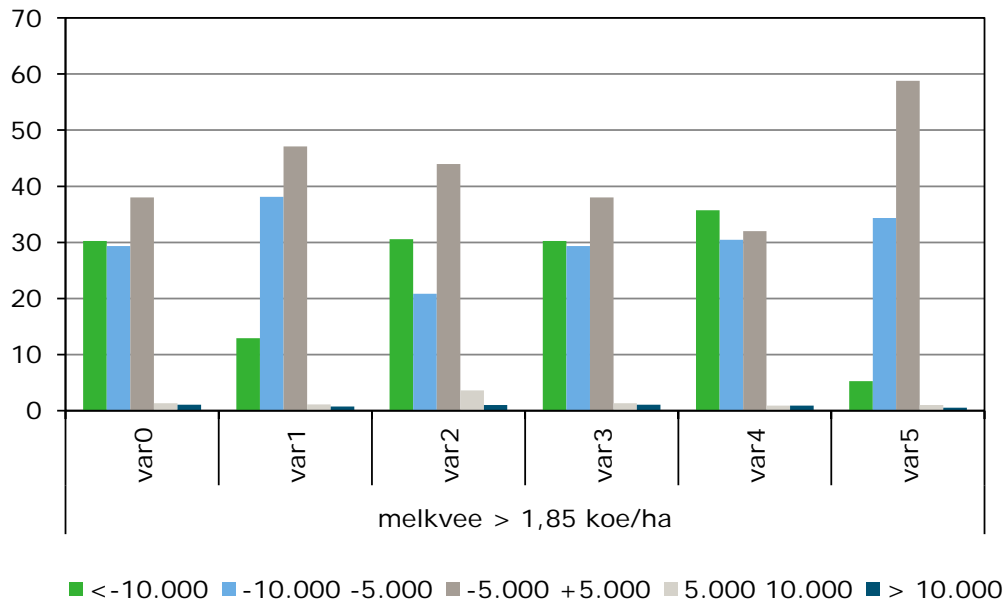
Figuur 4.8 Verdeling van de bedrijven naar verandering in ontvangsten aan toeslagen tussen 2014 en 2019 voor extensieve melkveebedrijven in de verschillende varianten (%)



Figuur 4.9 Verdeling van de bedrijven naar verandering in ontvangsten aan toeslagen tussen 2014 en 2019 voor zetmeelaardappelbedrijven in de verschillende varianten (%)



Figuur 4.10 Verdeling van de bedrijven naar verandering in ontvangsten aan toeslagen tussen 2014 en 2019 voor vleeskalverenbedrijven (<10 ha) in de verschillende varianten (%)



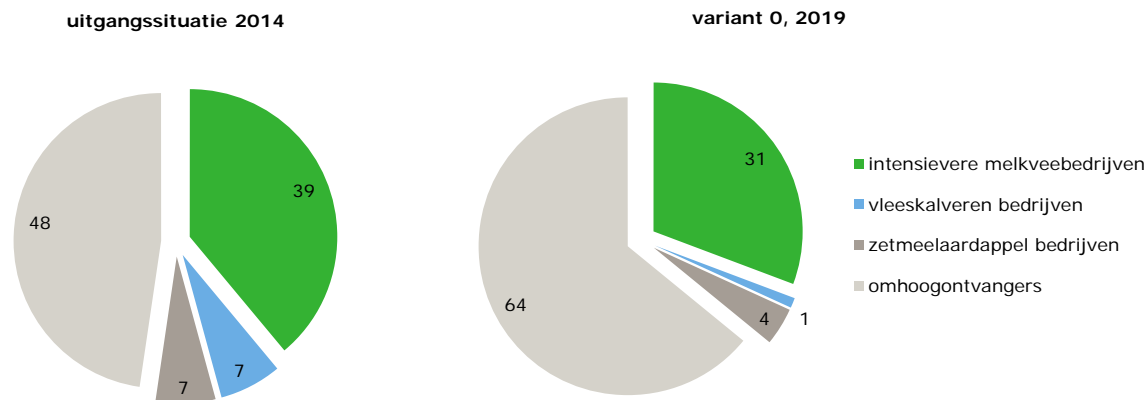
Figuur 4.11 Verdeling van de bedrijven naar verandering in ontvangsten aan toeslagen tussen 2014 en 2019 voor intensieve melkveebedrijven (>1,85 koe per ha) in de verschillende varianten (%)

4.5 Aandelen van de bedrijfstypen in de nationale envelop

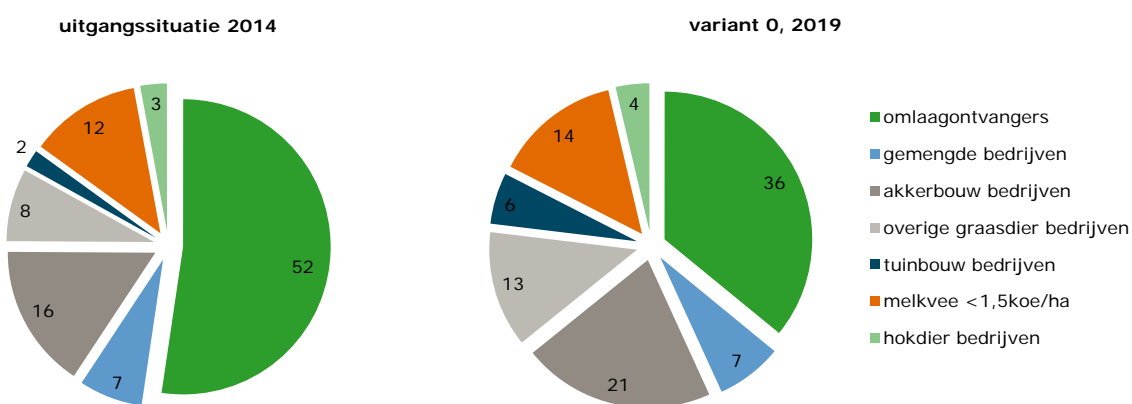
In deze paragraaf bespreken we hoe de verdeling van de nationale envelop over de bedrijfstypen verandert tussen 2014 en 2019 in de verschillende scenario's.

Verschuiving nationale envelop van omlaag-ontvangers naar omhoog-ontvangers

De intensievere melkveebedrijven, de vleeskalverenbedrijven en de zetmeelaardappelbedrijven ontvangen in alle scenario's in 2019 minder toeslagen dan in 2014. In dat jaar wordt ruim de helft van de nationale envelop aan toeslagen voor deze drie bedrijfstypen besteed (tabel 4.6). In het basisscenario loopt het aandeel van deze omlaag-ontvangers in 2019 terug tot 36%. Daarbij neemt het aandeel van de zetmeelaardappelbedrijven en de vleeskalverenbedrijven relatief sneller af dan dat van de intensievere melkveebedrijven (figuur 4.12). De afname van de ontvangsten aan toeslagen voor de omlaag-ontvangers in het basisscenario komt overeen met een zesde van de nationale envelop in 2019, ongeveer 120 miljoen euro. Dit bedrag gaat naar de overige bedrijfstypen, de zogenaamde omhoog-ontvangers. Daardoor hebben die bedrijfstypen in het basisscenario in 2019 een groter aandeel in de nationale envelop (64%) dan in 2014 (48%) (figuur 4.13). Daarbij gaan de aandelen van de akkerbouwbedrijven, de overige graasdierbedrijven en de tuinbouwbedrijven het meest omhoog.



Figuur 4.12 Verschuiving van het aandeel van de omlaag-ontvangers in de nationale envelop in 2014 en in 2019 in het basisscenario (%)



Figuur 4.13 Verschuiving van het aandeel van de omhoog-ontvangers in de nationale envelop in 2014 en in 2019 in het basisscenario (%)

Tabel 4.6

Verschuivingen in het aandeel van de bedrijfstypen in de nationale envelop tussen 2014 en de eindsituatie in 2019 in het basisscenario (%)

Bedrijfstypen	Aandeel in totaal aantal bedrijven, 2014 (%)	Aandeel in nationale envelop (%)		
		Uitgangssituatie 2014	Variant 0 2019	Afname/toename 2014-2019 (%-punten)
<i>Omlaag-ontvangers</i>				
Intensievere melkveebedrijven	17	39	31	-8
waarvan:				
Melkvee > 1,85 koe/ha	9	22	16	-6
Melkvee 1,5-1,85 koe/ha	8	17	15	-2
Vleeskalf totaal	2	7	1	-6
waarvan:				
Vleeskalf ext > 10 ha	1	4	1	-3
Vleeskalf int < 10 ha	1	2	0	-2
Zetmeelaardappelen	1	7	4	-3
Totaal	20	52	36	-16
<i>Omhoog-ontvangers</i>				
Gemengde bedrijven	5	7	7	0
Akkerbouw totaal	19	16	21	5
waarvan:				
Akkerbouw groot	9	14	18	4
Akkerbouw klein	10	2	3	1
Ov graasdier totaal	30	8	13	5
waarvan:				
Groot ov. graasdier	8	6	8	2
Klein ov. graasdier	22	2	4	2
Tuinbouw	12	2	6	4
Melkvee < 1,5 koe/ha	7	12	14	2
Hokdieren	7	3	4	1
Totaal	80	48	64	16

Bron: DR; bewerking LEI.

Als we naar de verdeling van de nationale envelop in 2019 in de verschillende varianten kijken, dan blijkt dat de groep van omlaag-ontvangers het best af is in variant 5, wanneer hun aandeel in de nationale envelop uitkomt op 44% (bijlagetabellen B1.12-B1.13). Variant 2 leidt tot het kleinste aandeel van de omlaag-ontvangers in de nationale envelop: zo'n 33%.

5 Conclusies

In deze studie is een analyse gemaakt van de veranderingen in de omvang van de toeslagen uit de Eerste Pijler van het GLB op Nederlandse landbouwbedrijven tussen 2014 en 2019, die het gevolg zijn van de overgang van het historisch naar het regionaal model. Die overgang kan op verschillende manieren worden geregeld. Daarvoor hebben we in deze studie zes scenario's/varianten gebruikt. Dat zijn achtereenvolgens:

- Variant 0: geleidelijke overgang van de basispremie naar een uniforme basispremie in 2019 en een directe overgang op een uniforme vergroeningspremie vanaf 2015;
- Variant 1: onvolledige overgang van de basispremie en een directe overgang op een uniforme vergroeningspremie vanaf 2015;
- Variant 2: variant 0 plus een hogere basispremie voor de eerste 30 ha;
- Variant 3: geleidelijke overgang van de basispremie en de vergroeningspremie naar een uniforme hectaretoeslag in 2019;
- Variant 4: variant 0 plus koppeling van betalingen;
- Variant 5: onvolledige overgang van de basis- en vergroeningspremie.

Omlaag-ontvangers en omhoog-ontvangers

Of bedrijven in de eindsituatie 2019 een hogere dan wel een lagere toeslag per ha ontvangen dan in de beginsituatie in 2014 hangt af van de hoogte van hun toeslag per ha in 2014. Het aanpassingsproces tussen 2014 en 2019 leidt ertoe dat alle bedrijfstypen die in 2014 een hogere omgerekende hectaretoeslag dan de gemiddelde toeslag van 430 euro ontvangen, in 2019 minder toeslagen krijgen. Het gaat daarbij om de intensievere melkveebedrijven, de zetmeelaardappelbedrijven en de vleeskalverenbedrijven. Deze groep hebben we aangeduid als de omlaag-ontvangers. Omgekeerd geldt ook dat alle bedrijfstypen die in 2014 een lagere omgerekende hectaretoeslag dan 430 euro ontvangen, er in de scenario's in 2019 op vooruit zullen gaan. Deze overige bedrijfstypen hebben we omhoog-ontvangers genoemd. Deze groep bevat de extensievere melkveebedrijven, de akkerbouwbedrijven, de overige graasdierbedrijven, de hokdierbedrijven, de tuinbouwbedrijven en de gemengde bedrijven.

Totale ontvangsten aan toeslagen in variant 1-3 dichtst bij die in het basisscenario

In deze studie hebben we ons vooral gericht op de ontvangsten aan toeslagen per bedrijfstype in 2014 (de beginsituatie) en de ontvangsten in 2019 (de eindsituatie). Voor drie voorbeeldbedrijven (een zetmeelaardappelbedrijf, een intensief melkveebedrijf en een groot akkerbouwbedrijf) hebben we het aanpassingstraject in de tussenliggende jaren nader geanalyseerd. Het blijkt dat de totale ontvangsten aan toeslagen per bedrijf in de periode 2015-2019 in varianten 1, 2 en 3 maximaal 10% of minder afwijken van die in het basisscenario. De ontvangsten in varianten 4 en 5 kunnen daarentegen meer dan 10% verschillen van die in het basisscenario. Dat doet zich met name voor in variant 4 met gekoppelde betalingen voor het zetmeelaardappelbedrijf en voor variant 5 met een onvolledige overgang naar een uniforme hectaretoeslag voor alle drie voorbeeldbedrijven.

Spreiding van bedrijven rond de gemiddelde verandering per bedrijfstype

Zo'n 70% van de bedrijven in Nederland ontvangt in 2019 volgens het basisscenario een bedrag aan toeslagen dat tussen + of - 5.000 euro rond de ontvangsten in 2014 ligt. In variant 5, waarbij de toeslagen het minst veranderen doordat er sprake is van een onvolledige overgang naar een uniforme hectaretoeslag, valt ruim 80% van de bedrijven in deze groep.

Verdeling van de nationale envelop over omlaag-ontvangers en omhoog-ontvangers

De groep omlaag-ontvangers heeft in 2014 een aandeel van 52% in de nationale envelop met toeslagen voor de Eerste Pijler. Dat loopt in het basisscenario in 2019 terug naar 36%. Het gaat daarbij om een vermindering van zo'n 120 miljoen euro. Dat bedrag stroomt naar de omhoog-ontvangers. Ook hier is variant 5 het scenario waarbij de reductie van het aandeel van de omlaag-ontvangers in de nationale envelop het kleinst is.

Referenties

Council of the European Commission (CEC), 25 september 2013. *Proposal for a Regulation of the European Parliament and of the Council establishing rules for direct payments to farmers under support schemes within the framework of the common agricultural policy (CAP Reform)*. Brussel, Consolidated draft Regulation, 13294/1/13 REV 1, AGRI 533, AGRIFI_128, CODEC 1943.

EC (Europese Commissie), 26 juni 2013a. *Voornaamste elementen van de hervorming van het GLB*. Brussel. Memo/13/621.

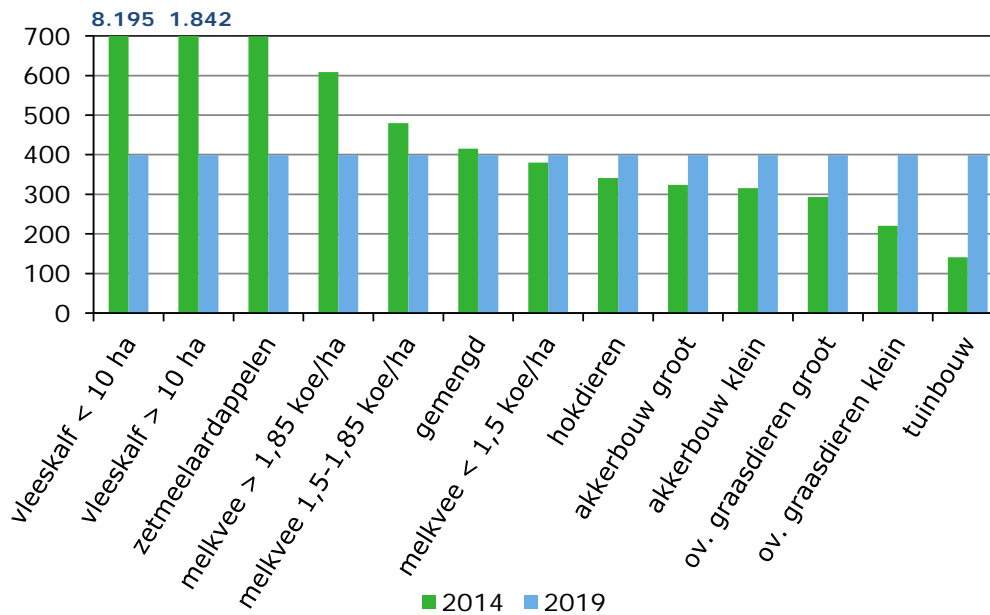
EC, 24 september 2013b. *Hervorming van het gemeenschappelijk landbouwbeleid (GLB): politiek akkoord over de laatste resterende punten*. Persbericht, Brussel.

Jongeneel, R., C.J.A.M de Bont, J.H. Jager, H. Prins, P. Roza en A.B. Smit (2011) *Bedrijfstoeslagen na 2013; omgaan met dalende bedragen*. Den Haag: LEI-WUR. Rapportnr. 2011-062.

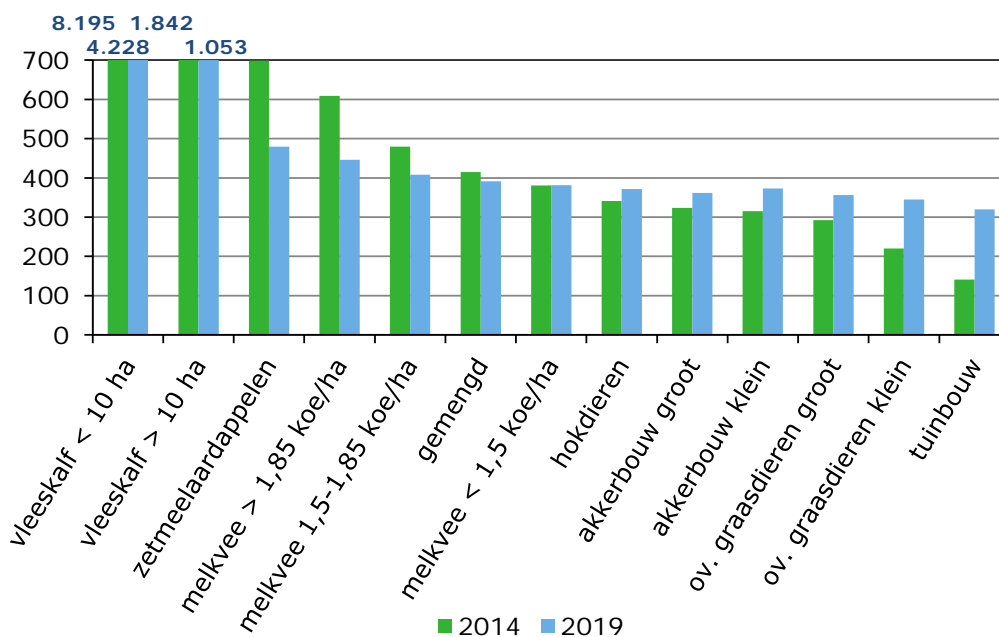
Jongeneel, R., C de Bont, J. Jager, A. van Doorn, H. Naeff, R. Smidt (2012) *GLB hervorming 2014; effecten van toeslagvarianten voor de Nederlandse landbouw*. Den Haag: LEI-WUR. Rapportnr. 2012-014.

Jongeneel, R. (2012) Het gemeenschappelijk landbouwbeleid naar 2020. *Economisch-Statistische Berichten*, 97 (4639 & 4640) 6 juli 2012, pp.430-433.

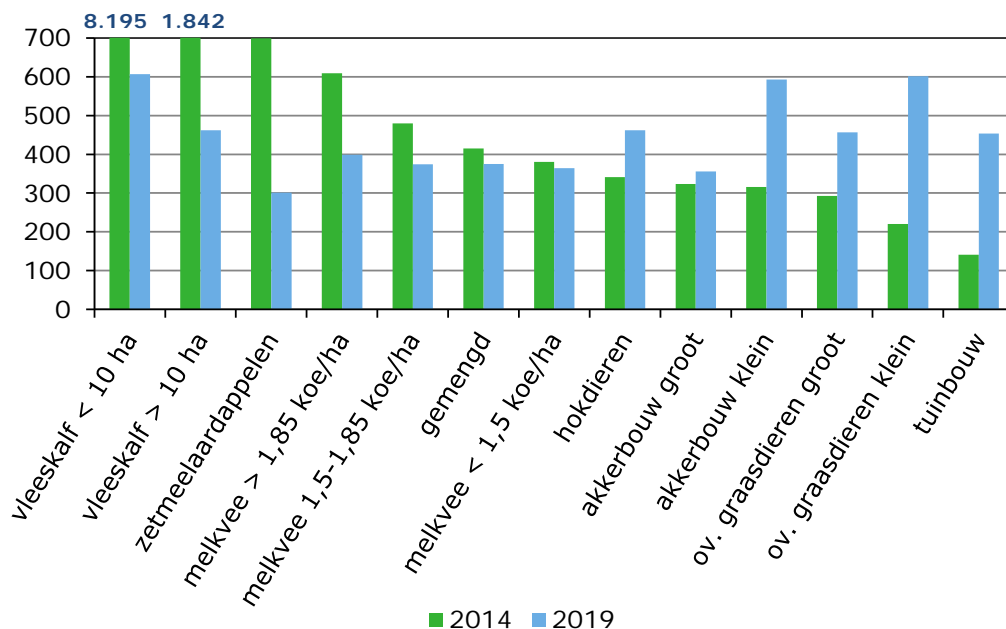
Bijlage 1 Tabellen en figuren



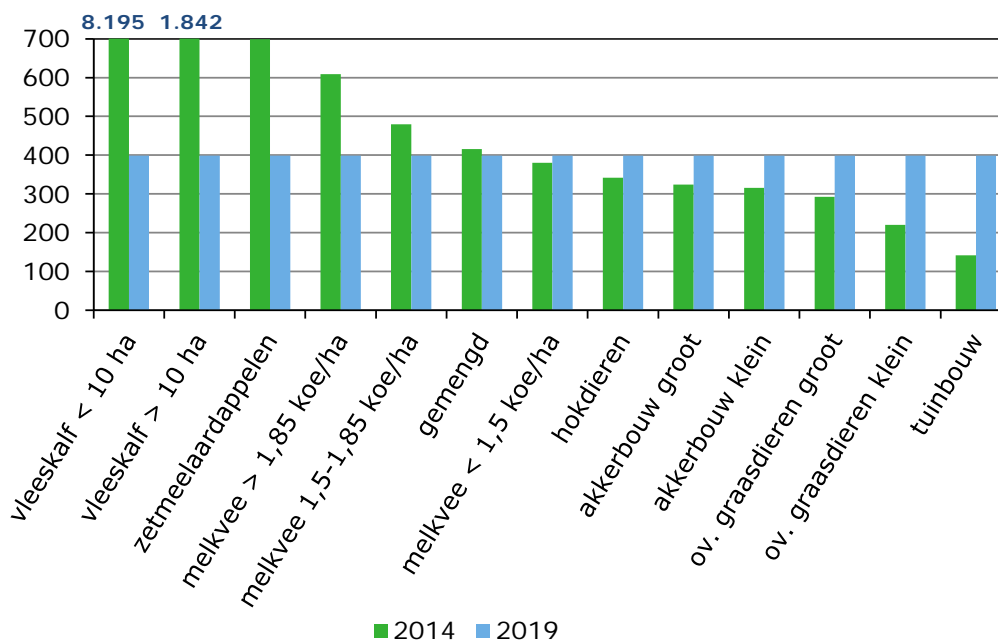
Figuur B1.1 Hectaretoeslagen in 2014 en 2019 voor alle bedrijfstypen: variant 0



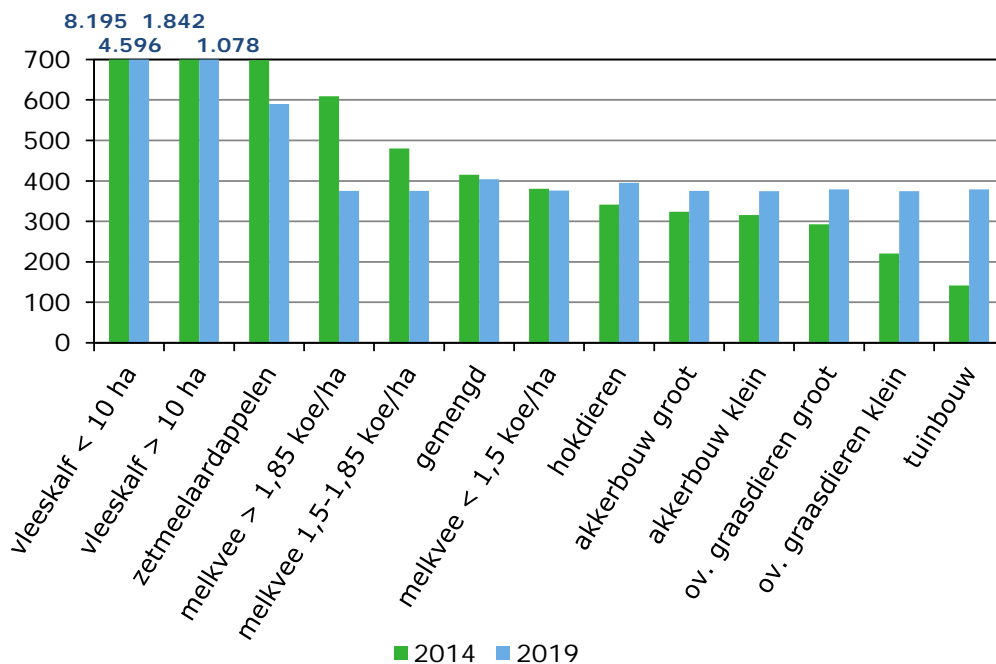
Figuur B1.2 Hectaretoeslagen in 2014 en 2019 voor alle bedrijfstypen: variant 1



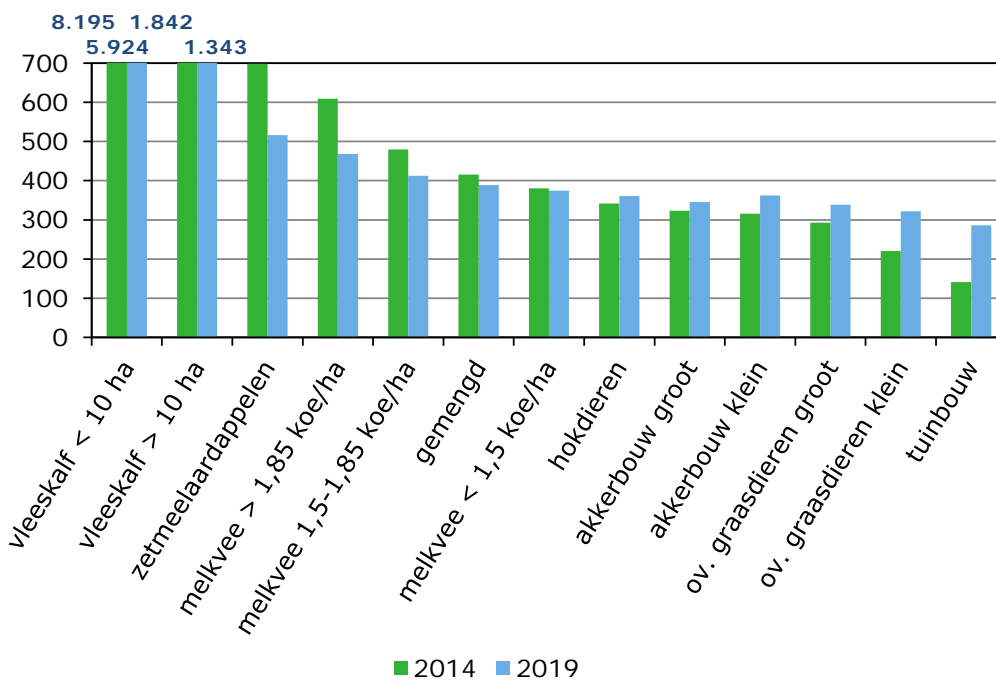
Figuur B1.3 Hectaretoeslagen in 2014 en 2019 voor alle bedrijfstypen: variant 2



Figuur B1.4 Hectaretoeslagen in 2014 en 2019 voor alle bedrijfstypen: variant 3



Figuur B1.5 Hectaretoeslagen in 2014 en 2019 voor alle bedrijfstypen: variant 4



Figuur B1.6 Hectaretoeslagen in 2014 en 2019 voor alle bedrijfstypen: variant 5

Tabel B1.1

Toeslag per bedrijf in variant 1 voor verschillende bedrijfstypen, 2019 (euro)

	Toeslagen per bedrijf,		Verandering ten opzichte van referentie:		Toeslagen als % van het gezinsinkomen		Verandering in procentpunten (2019-2014)
	2014	2019	Absoluut	%	2014	2019	
Akkerbouw groot	18.600	21.800	3.200	17	29	34	5
Akkerbouw klein	2.400	2.900	500	21	97	115	18
Zetmeelaardappelen	54.800	42.000	-12.800	-23	115	85	-30
Melkvee <1,5 koe/ha	20.700	23.200	2.500	12	59	64	5
Melkvee 1,5-1,85 koe/ha	25.400	24.100	-1.300	-5	51	46	-4
Melkvee > 1,85 koe/ha	28.100	23.000	-5.100	-18	46	36	-10
Vleeskalf < 10 ha	33.500	18.600	-14.900	-44	93	50	-43
Vleeskalf > 10 ha	56.000	34.500	-21.500	-38	121	73	-49
Ov. graasdieren klein	1.200	1.800	600	50	180	269	90
Ov. graasdieren groot	9.200	11.200	2.000	22	200	243	43
Hokdieren	5.300	7.000	1.700	32	17	21	4
Tuinbouw	1.900	4.900	3.000	158	6	14	8
Gemengd	17.100	17.800	700	4	45	45	0
Totaal	12.000	12.000	0	0	43	43	0

Bron: DR; bewerking LEI.

Tabel B1.2

Toeslag per bedrijf in variant 2 voor verschillende bedrijfstypen, 2019 (euro)

	Toeslagen per bedrijf,		Verandering ten opzichte van referentie:		Toeslagen als % van het gezinsinkomen		Verandering in procentpunten (2019-2014)
	2014	2019	Absoluut	%	2014	2019	
Akkerbouw groot	18.600	21.400	2.800	15	29	33	4
Akkerbouw klein	2.400	4.600	2.200	92	97	183	86
Zetmeelaardappelen	54.800	26.400	-28.400	-52	115	53	-62
Melkvee <1,5 koe/ha	20.700	22.100	1.400	7	59	61	2
Melkvee 1,5-1,85 koe/ha	25.400	22.100	-3.300	-13	51	42	-8
Melkvee > 1,85 koe/ha	28.100	20.500	-7.600	-27	46	32	-14
Vleeskalf < 10 ha	33.500	2.700	-30.800	-92	93	7	-86
Vleeskalf > 10 ha	56.000	15.100	-40.900	-73	121	32	-89
Ov. graasdieren klein	1.200	3.200	2.000	167	180	479	299
Ov. graasdieren groot	9.200	14.300	5.100	55	200	310	111
Hokdieren	5.300	8.700	3.400	64	17	26	9
Tuinbouw	1.900	6.900	5.000	263	6	19	14
Gemengd	17.100	17.100	0	0	45	43	-2
Totaal	12.000	12.000	0	0	43	43	0

Bron: DR; bewerking LEI.

Tabel B1.3

Toeslag per bedrijf in variant 3 voor verschillende bedrijfstypen, 2019 (euro)

	Toeslagen per bedrijf,		Verandering ten opzichte van referentie:		Toeslagen als % van het gezinsinkomen		Verandering in procentpunten (2019-2014)
	2014	2019	Absoluut	%	2014	2019	
Akkerbouw groot	18.600	24.000	5.400	29	29	37	8
Akkerbouw klein	2.400	3.100	700	29	97	123	26
Zetmeelaardappelen	54.800	34.900	-19.900	-36	115	71	-45
Melkvee <1,5 koe/ha	20.700	24.200	3.500	17	59	66	7
Melkvee 1,5-1,85 koe/ha	25.400	23.500	-1.900	-7	51	45	-6
Melkvee > 1,85 koe/ha	28.100	20.500	-7.600	-27	46	32	-14
Vleeskalf < 10 ha	33.500	1.800	-31.700	-95	93	5	-88
Vleeskalf > 10 ha	56.000	13.100	-42.900	-77	121	28	-94
Ov. graasdieren klein	1.200	2.100	900	75	180	314	135
Ov. graasdieren groot	9.200	12.500	3.300	36	200	271	72
Hokdieren	5.300	7.500	2.200	42	17	22	5
Tuinbouw	1.900	6.100	4.200	221	6	17	12
Gemengd	17.100	18.200	1.100	6	45	46	1
Totaal	12.000	12.000	-100	-1	43	42	0

Bron: DR; bewerking LEI.

Tabel B1.4

Toeslag per bedrijf in variant 4 voor verschillende bedrijfstypen, 2019 (euro)

	Toeslagen per bedrijf,		Verandering ten opzichte van referentie:		Toeslagen als % van het gezinsinkomen		Verandering in procentpunten (2019-2014)
	2014	2019	Absoluut	%	2014	2019	
Akkerbouw groot	18.600	22.600	4.000	22	29	35	6
Akkerbouw klein	2.400	2.900	500	21	97	115	18
Zetmeelaardappelen	54.800	51.600	-3.200	-6	115	104	-11
Melkvee <1,5 koe/ha	20.700	22.800	2.100	10	59	62	4
Melkvee 1,5-1,85 koe/ha	25.400	22.100	-3.300	-13	51	42	-8
Melkvee > 1,85 koe/ha	28.100	19.300	-8.800	-31	46	30	-16
Vleeskalf < 10 ha	33.500	20.300	-13.200	-39	93	55	-38
Vleeskalf > 10 ha	56.000	35.300	-20.700	-37	121	75	-47
Ov. graasdieren klein	1.200	2.000	800	67	180	299	120
Ov. graasdieren groot	9.200	11.900	2.700	29	200	258	59
Hokdieren	5.300	7.400	2.100	40	17	22	5
Tuinbouw	1.900	5.800	3.900	205	6	16	11
Gemengd	17.100	18.400	1.300	8	45	47	2
Totaal	12.000	12.000	0	0	43	43	0

Bron: DR; bewerking LEI.

Tabel B1.5

Gevoeligheidsanalyse: toeslag per bedrijf in variant 4 voor verschillende bedrijfstypen bij een hogere premie voor vleeskalveren a), 2019 (euro)

	Toeslagen per bedrijf,		Verandering ten opzichte van referentie:		Toeslagen als % van het gezinsinkomen		Verandering in procentpunten (2019-2014)
	2014	2019	Absoluut	%	2014	2019	
Akkerbouw groot	18.600	22.100	3.500	19	29	34	5
Akkerbouw klein	2.400	2.900	500	21	97	115	18
Zetmeelaardappelen	54.800	50.900	-3.900	-7	115	103	-12
Melkvee < 1,5 koe/ha	20.700	22.300	1.600	8	59	61	2
Melkvee 1,5-1,85 koe/ha	25.400	21.700	-3.700	-15	51	42	-9
Melkvee > 1,85 koe/ha	28.100	18.900	-9.200	-33	46	30	-16
Vleeskalf < 10 ha	33.500	29.500	-4.000	-12	93	80	-13
Vleeskalf > 10 ha	56.000	46.600	-9.400	-17	121	98	-23
Ov. graasdieren klein	1.200	2.000	800	67	180	299	120
Ov. graasdieren groot	9.200	11.700	2.500	27	200	254	54
Hokdieren	5.300	7.300	2.000	38	17	21	5
Tuinbouw	1.900	5.700	3.800	200	6	16	10
Gemengd	17.100	18.300	1.200	7	45	47	1
Totaal	12.000	12.000	0	0	43	43	0

a) Gekoppelde premie van 45 euro per kafsplaats in plaats van 30 euro in variant 4.

Bron: DR; bewerking LEI.

Tabel B1.6

Toeslag per bedrijf in variant 5 voor verschillende bedrijfstypen, 2019 (euro)

	Toeslagen per bedrijf,		Verandering ten opzichte van referentie:		Toeslagen als % van het gezinsinkomen		Verandering in procentpunten (2019-2014)
	2014	2019	Absoluut	%	2014	2019	
Akkerbouw groot	18.600	20.800	2.200	12	29	32	3
Akkerbouw klein	2.400	2.800	400	17	97	111	14
Zetmeelaardappelen	54.800	45.200	-9.600	-18	115	91	-24
Melkvee < 1,5 koe/ha	20.700	22.700	2.000	10	59	62	3
Melkvee 1,5-1,85 koe/ha	25.400	24.300	-1.100	-4	51	47	-4
Melkvee > 1,85 koe/ha	28.100	24.100	-4.000	-14	46	38	-8
Vleeskalf < 10 ha	33.500	26.100	-7.400	-22	93	71	-22
Vleeskalf > 10 ha	56.000	44.000	-12.000	-21	121	93	-28
Ov. graasdieren klein	1.200	1.700	500	42	180	254	75
Ov. graasdieren groot	9.200	10.600	1.400	15	200	230	30
Hokdieren	5.300	6.800	1.500	28	17	20	3
Tuinbouw	1.900	4.300	2.400	126	6	12	6
Gemengd	17.100	17.700	600	4	45	45	0
Totaal	12.000	12.000	0	0	43	43	0

Bron: DR; bewerking LEI.

Tabel B1.7

Verdeling van de bedrijven naar verandering in de ontvangsten aan toeslagen tussen 2014 en 2019 in variant 1, uitgesplitst per bedrijfstype (%)

	Verandering toeslagen 2019 ten opzichte van 2014 (euro)	Verandering in toeslagen per bedrijf (%)					Totaal
		<-10.000 euro	-10- -5.000 euro	-5000 - +5000 euro	5-10.000 euro	> 10.000 euro	
Akkerbouw groot	3.200	2	4	66	18	10	100
Akkerbouw klein	500	1	1	97	2	0	100
Zetmeelaardappelen	-12.800	45	22	32	2	0	100
Melkvee < 1,5 koe/ha	2.500	2	4	72	16	6	100
Melkvee 1,5-1,85 koe/ha	-1.300	3	15	76	4	1	100
Melkvee > 1,85 koe/ha	-5.100	13	38	47	1	1	100
Vleeskalf < 10 ha	-14.900	57	19	24	0	0	100
Vleeskalf > 10 ha	-21.500	66	15	18	1	1	100
Ov. graasdieren klein	600	0	0	99	1	0	100
Ov. graasdieren groot	2.000	3	5	71	15	6	100
Hokdieren	1.700	1	2	86	8	3	100
Tuinbouw	3.000	0	0	81	11	7	100
Gemengd	700	7	8	66	12	7	100
Totaal	0	4	7	78	7	3	100

Bron: DR; bewerking LEI.

Tabel B1.8

Verdeling van de bedrijven naar verandering in de ontvangsten aan toeslagen tussen 2014 en 2019 in variant 2, uitgesplitst per bedrijfstype (%)

	Verandering toeslagen 2019 ten opzichte van 2014 (euro)	Verandering in toeslagen per bedrijf (%)					Totaal
		<-10.000 euro	-10- -5.000 euro	-5000 - +5000 euro	5-10.000 euro	> 10.000 euro	
Akkerbouw groot	2.800	8	5	38	30	18	100
Akkerbouw klein	2.200	1	1	84	12	3	100
Zetmeelaardappelen	-28.400	60	9	28	2	1	100
Melkvee < 1,5 koe/ha	1.400	8	7	47	28	9	100
Melkvee 1,5-1,85 koe/ha	-3.300	16	15	57	11	1	100
Melkvee > 1,85 koe/ha	-7.600	31	21	44	4	1	100
Vleeskalf < 10 ha	-30.800	73	10	16	1	0	100
Vleeskalf > 10 ha	-40.900	73	7	13	4	2	100
Ov. graasdieren klein	2.000	0	1	89	9	1	100
Ov. graasdieren groot	5.100	5	3	33	32	27	100
Hokdieren	3.400	3	1	63	22	12	100
Tuinbouw	5.000	1	0	64	16	19	100
Gemengd	0	12	6	44	23	16	100
Totaal	0	9	5	61	16	9	100

Bron: DR; bewerking LEI.

Tabel B1.9

Verdeling van de bedrijven naar verandering in de ontvangsten aan toeslagen tussen 2014 en 2019 in variant 3, uitgesplitst per bedrijfstype (%)

	Verandering toeslagen 2019 ten opzichte van 2014 (euro)	Verandering in toeslagen per bedrijf (%)					Totaal
		<-10.000 euro	-10- -5.000 euro	-5000 - +5000 euro	5-10.000 euro	> 10.000 euro	
Akkerbouw groot	5.400	3	4	50	21	22	100
Akkerbouw klein	700	1	1	92	4	1	100
Zetmeelaardappelen	-19.900	55	17	25	2	1	100
Melkvee < 1,5 koe/ha	3.500	3	4	60	20	14	100
Melkvee 1,5-1,85 koe/ha	-1.900	7	16	70	5	2	100
Melkvee > 1,85 koe/ha	-7.600	30	29	38	1	1	100
Vleeskalf < 10 ha	-31.700	76	9	16	0	0	100
Vleeskalf > 10 ha	-42.900	78	7	11	3	1	100
Ov. graasdieren klein	900	1	1	96	2	0	100
Ov. graasdieren groot	3.300	5	6	51	24	14	100
Hokdieren	2.200	2	2	78	11	7	100
Tuinbouw	4.200	1	0	74	14	11	100
Gemengd	1.100	10	8	53	14	14	100
Totaal	-100	7	6	70	10	7	100

Bron: DR; bewerking LEI.

Tabel B1.10

Verdeling van de bedrijven naar verandering in de ontvangsten aan toeslagen tussen 2014 en 2019 in variant 4, uitgesplitst per bedrijfstype (%)

	Verandering toeslagen 2019 ten opzichte van 2014 (euro)	Verandering in toeslagen per bedrijf (%)					Totaal
		<-10.000 euro	-10- -5.000 euro	-5000 - +5000 euro	5-10.000 euro	> 10.000 euro	
Akkerbouw groot	4.000	4	5	54	18	18	100
Akkerbouw klein	500	1	2	93	3	0	100
Zetmeelaardappelen	-3.200	19	10	53	10	8	100
Melkvee < 1,5 koe/ha	2.100	3	7	64	16	10	100
Melkvee 1,5-1,85 koe/ha	-3.300	10	21	65	3	1	100
Melkvee > 1,85 koe/ha	-8.800	36	30	32	1	1	100
Vleeskalf < 10 ha	-13.200	53	18	20	4	5	100
Vleeskalf > 10 ha	-20.700	58	12	17	4	9	100
Ov. graasdieren klein	800	1	1	96	2	0	100
Ov. graasdieren groot	2.700	6	6	54	22	12	100
Hokdieren	2.100	2	2	80	11	5	100
Tuinbouw	3.900	1	0	75	13	10	100
Gemengd	1.300	9	9	56	14	13	100
Totaal	0	7	7	71	9	6	100

Bron: DR; bewerking LEI.

Tabel B1.11

Verdeling van de bedrijven naar verandering in de ontvangsten aan toeslagen tussen 2014 en 2019 in variant 5, uitgesplitst per bedrijfstype (%)

	Verandering toeslagen 2019 ten opzichte van 2014 (euro)	Verandering in toeslagen per bedrijf (%)					Totaal
		<-10.000 euro	-10- -5.000 euro	-5000 - +5000 euro	5-10.000 euro	> 10.000 euro	
Akkerbouw groot	2.200	2	4	77	13	5	100
Akkerbouw klein	400	0	1	98	1	0	100
Zetmeelaardappelen	-9.600	36	25	37	1	0	100
Melkvee < 1,5 koe/ha	2.000	1	4	80	13	3	100
Melkvee 1,5-1,85 koe/ha	-1.100	2	14	79	4	1	100
Melkvee > 1,85 koe/ha	-4.000	5	34	59	1	1	100
Vleeskalf < 10 ha	-7.400	27	31	42	0	0	100
Vleeskalf > 10 ha	-12.000	49	23	26	1	1	100
Ov. graasdieren klein	500	0	0	99	0	0	100
Ov. graasdieren groot	1.400	3	5	80	10	3	100
Hokdieren	1.500	0	1	91	6	2	100
Tuinbouw	2.400	0	0	86	9	5	100
Gemengd	600	4	7	75	9	4	100
Totaal	0	3	6	84	5	2	100

Bron: DR; bewerking LEI.

Tabel B1.12

Ontvangen toeslagen Eerste Pijler GLB per groep bedrijven in 2014 en 2019 in de verschillende varianten (mln. euro)

Bedrijfstypen	Uitgangssituatie 2014	Toeslagen per groep in 2019					
		Variant 0	Variant 1	Variant 2	Variant 3	Variant 4	Variant 5
Melkvee totaal	404	325	338	310	325	307	343
Waarvan:							
melkvee < 1,5 koe/ha	96	101	97	92	101	95	95
melkvee 1,5-1,85 koe/ha	134	111	114	104	111	104	115
melkvee > 1,85 koe/ha	174	114	127	114	114	107	133
Akkerbouw totaal	125	154	140	149	154	145	134
Waarvan:							
akkerbouw groot	109	134	122	120	134	126	116
akkerbouw klein	16	20	19	30	20	19	18
ov. graasdier totaal	63	93	82	118	93	88	78
Waarvan:							
ov. graasdier groot	45	62	55	71	62	59	52
ov. graasdier klein	17	31	27	47	31	29	25
Gemengd	55	53	52	50	53	53	51
Vleeskalf totaal	54	8	30	10	8	31	39
Waarvan:							
vleeskalf ext > 10 ha	35	8	20	9	8	20	25
vleeskalf int < 10 ha	19	1	10	1	1	11	14
zetmeelaardappelen	52	30	36	23	30	44	39
Hokdier	23	27	25	32	27	27	25
Tuinbouw	15	41	33	47	41	39	30
Totaal	791	732	736	739	732	735	739

Bron: DR; bewerking LEI.

Tabel B1.13

Aandeel van de bedrijfstypen in de nationale envelop in 2014 en 2019 in de verschillende varianten (%)

Bedrijfstypen	Uitgangs- situatie 2014	Aandeel in nationale envelop in 2019					
		Variant 0	Variant 1	Variant 2	Variant 3	Variant 4	Variant 5
melkvee totaal	51	44	46	42	44	42	46
waarvan:							
melkvee > 1,85 koe/ha	22	16	17	15	16	15	18
melkvee 1,5-1,85 koe/ha	17	15	15	14	15	14	16
melkvee < 1,5 koe/ha	12	14	13	12	14	13	13
akkerbouw totaal	16	21	19	20	21	20	18
waarvan:							
akkerbouw groot	14	18	17	16	18	17	16
akkerbouw klein	2	3	3	4	3	3	2
ov. graasdier totaal	8	13	11	16	13	12	11
waarvan:							
groot ov. graasdier	6	8	7	10	8	8	7
klein ov. graasdier	2	4	4	6	4	4	3
Gemengd	7	7	7	7	7	7	7
vleeskalf totaal	7	1	4	1	1	4	5
waarvan:							
vleeskalf ext > 10 ha	4	1	3	1	1	3	3
vleeskalf int < 10 ha	2	0	1	0	0	1	2
Zetmeel	7	4	5	3	4	6	5
Hokdier	3	4	3	4	4	4	3
Tuinbouw	2	6	4	6	6	5	4
Totaal	100	100	100	100	100	100	100

Bron: DR; bewerking LEI.



LEI Wageningen UR
Postbus 29703
2502 LS Den Haag
T 070 335 83 30
E publicatie.lei@wur.nl
www.wageningenUR.nl/lei

LEI Report 2014-001



LEI Wageningen UR verricht sociaaleconomisch onderzoek en is de strategische partner voor overheden en bedrijfsleven op het gebied van duurzame en economische ontwikkeling binnen het domein van voeding en leefomgeving. Het LEI maakt deel uit van Wageningen UR (University & Research centre). Daarbinnen vormt het samen met het Departement Maatschappijwetenschappen van Wageningen University en het Wageningen UR Centre for Development Innovation de Social Sciences Group.

De missie van Wageningen UR (University & Research centre) is 'To explore the potential of nature to improve the quality of life'. Binnen Wageningen UR bundelen 9 gespecialiseerde onderzoeksinstituten van stichting DLO en Wageningen University hun krachten om bij te dragen aan de oplossing van belangrijke vragen in het domein van gezonde voeding en leefomgeving. Met ongeveer 30 vestigingen, 6.500 medewerkers en 10.000 studenten behoort Wageningen UR wereldwijd tot de aansprekende kennisinstellingen binnen haar domein. De integrale benadering van de vraagstukken en de samenwerking tussen verschillende disciplines vormen het hart van de unieke Wageningen aanpak.

To explore
the potential
of nature to
improve the
quality of life



LEI Wageningen UR
Postbus 29703
2502 LS Den Haag
E publicatie.lei@wur.nl
T +31 (0)70 335 83 30
www.wageningenUR.nl/lei

LEI Report 2014-001
ISBN 978-90-8615-669-6

LEI Wageningen UR verricht sociaal-economisch onderzoek en is de strategische partner voor overheden en bedrijfsleven op het gebied van duurzame en economische ontwikkeling binnen het domein van voeding en leefomgeving. Het LEI maakt deel uit van Wageningen UR (University & Research centre). Daarbinnen vormt het samen met het Departement Maatschappijwetenschappen van Wageningen University en het Wageningen UR Centre for Development Innovation de Social Sciences Group.

De missie van Wageningen UR (University & Research centre) is 'To explore the potential of nature to improve the quality of life'. Binnen Wageningen UR bundelen 9 gespecialiseerde onderzoeksinstituten van stichting DLO en Wageningen University hun krachten om bij te dragen aan de oplossing van belangrijke vragen in het domein van gezonde voeding en leefomgeving. Met ongeveer 30 vestigingen, 6.500 medewerkers en 10.000 studenten behoort Wageningen UR wereldwijd tot de aansprekende kennisinstellingen binnen haar domein. De integrale benadering van de vraagstukken en de samenwerking tussen verschillende disciplines vormen het hart van de unieke Wageningen aanpak.

