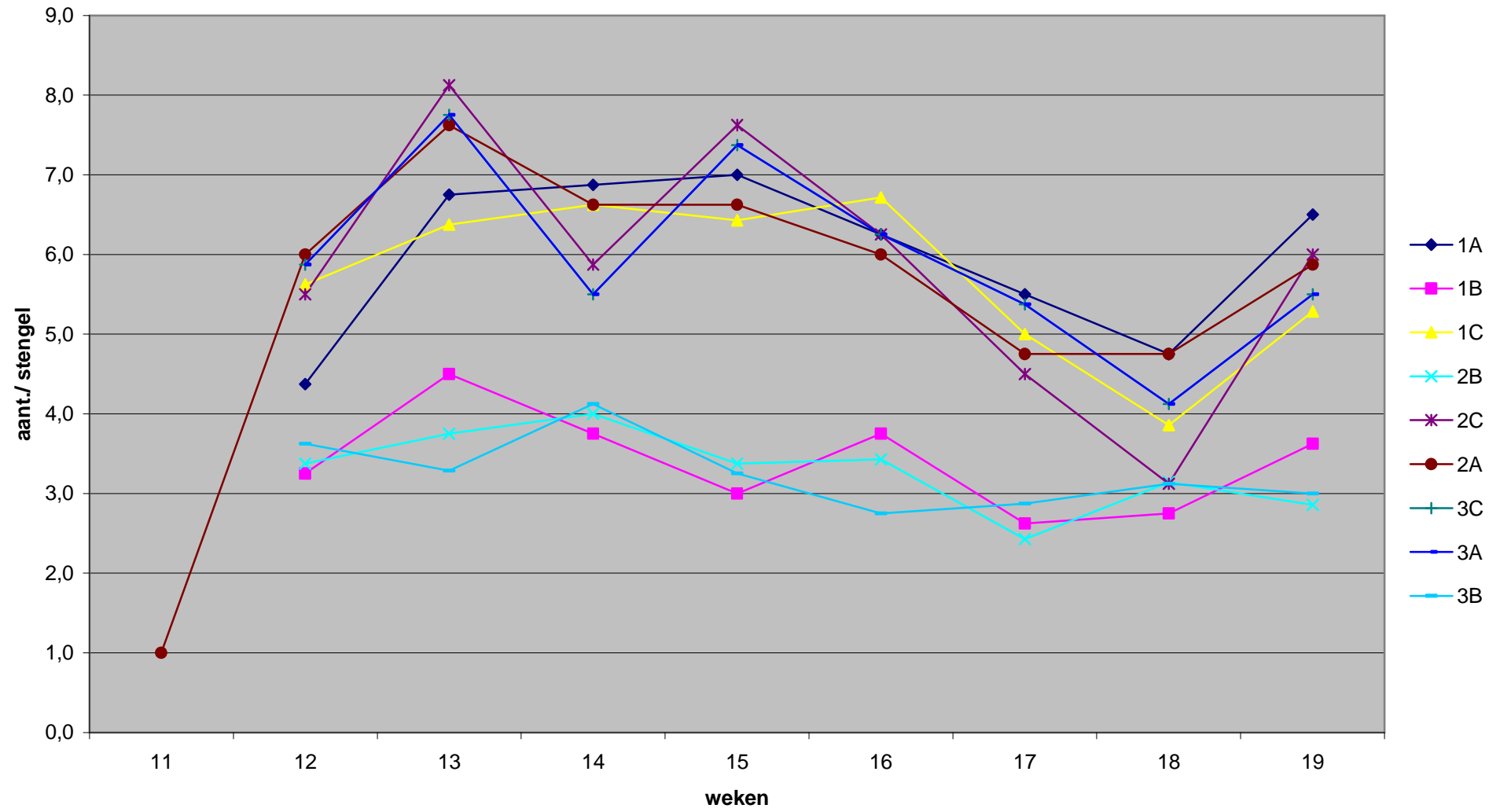
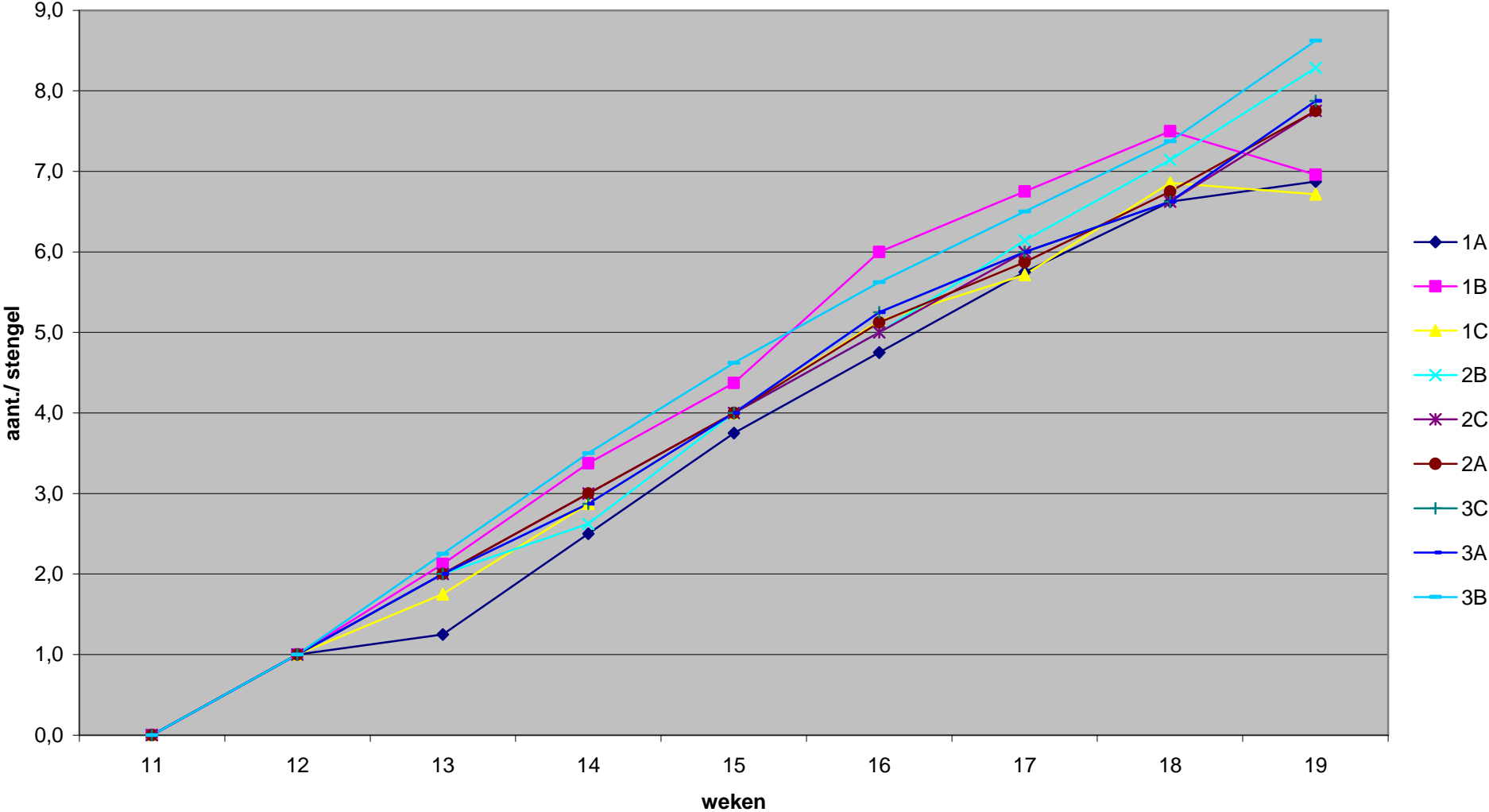


# Bijlage 1

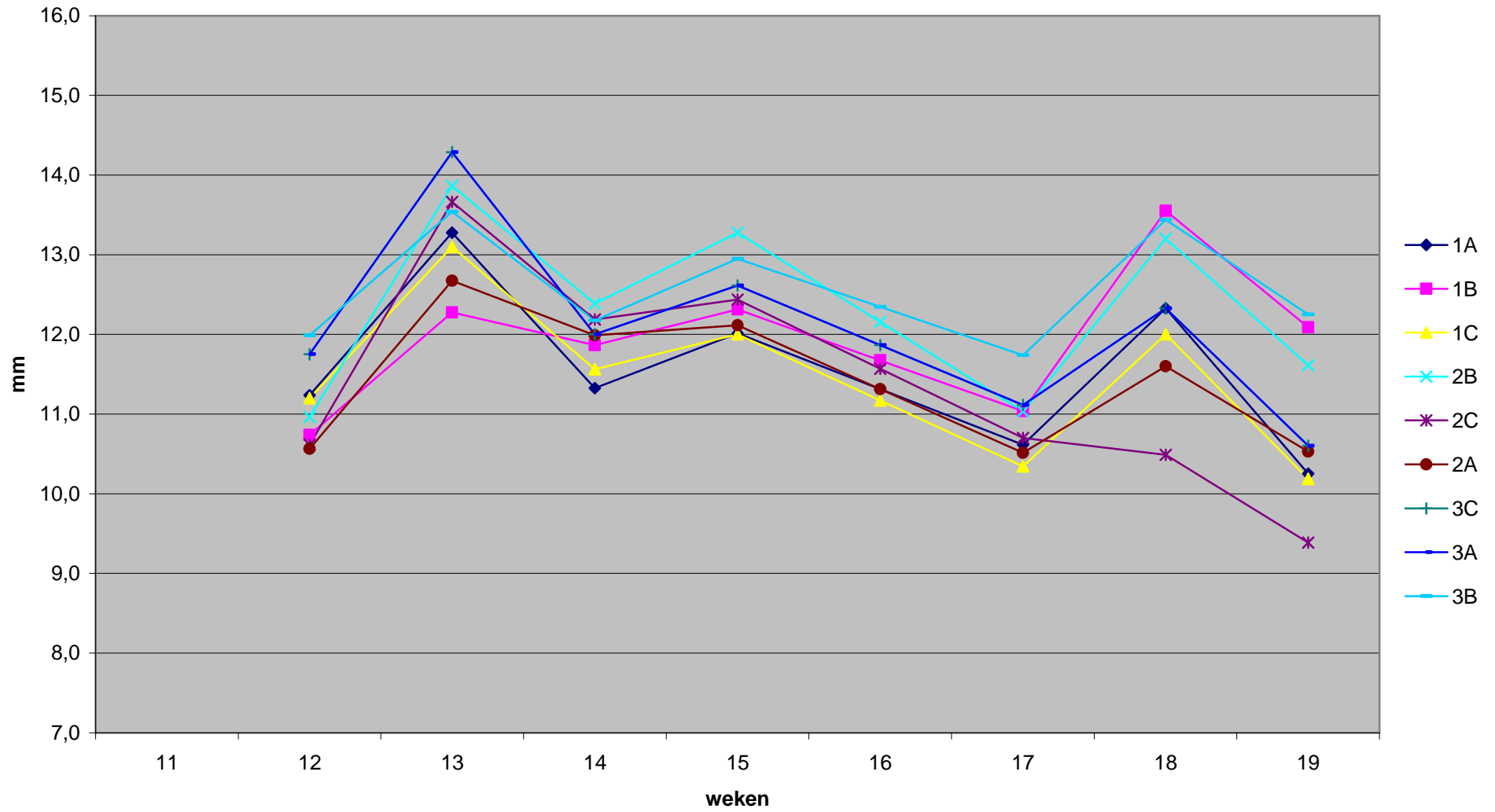
## Zetting



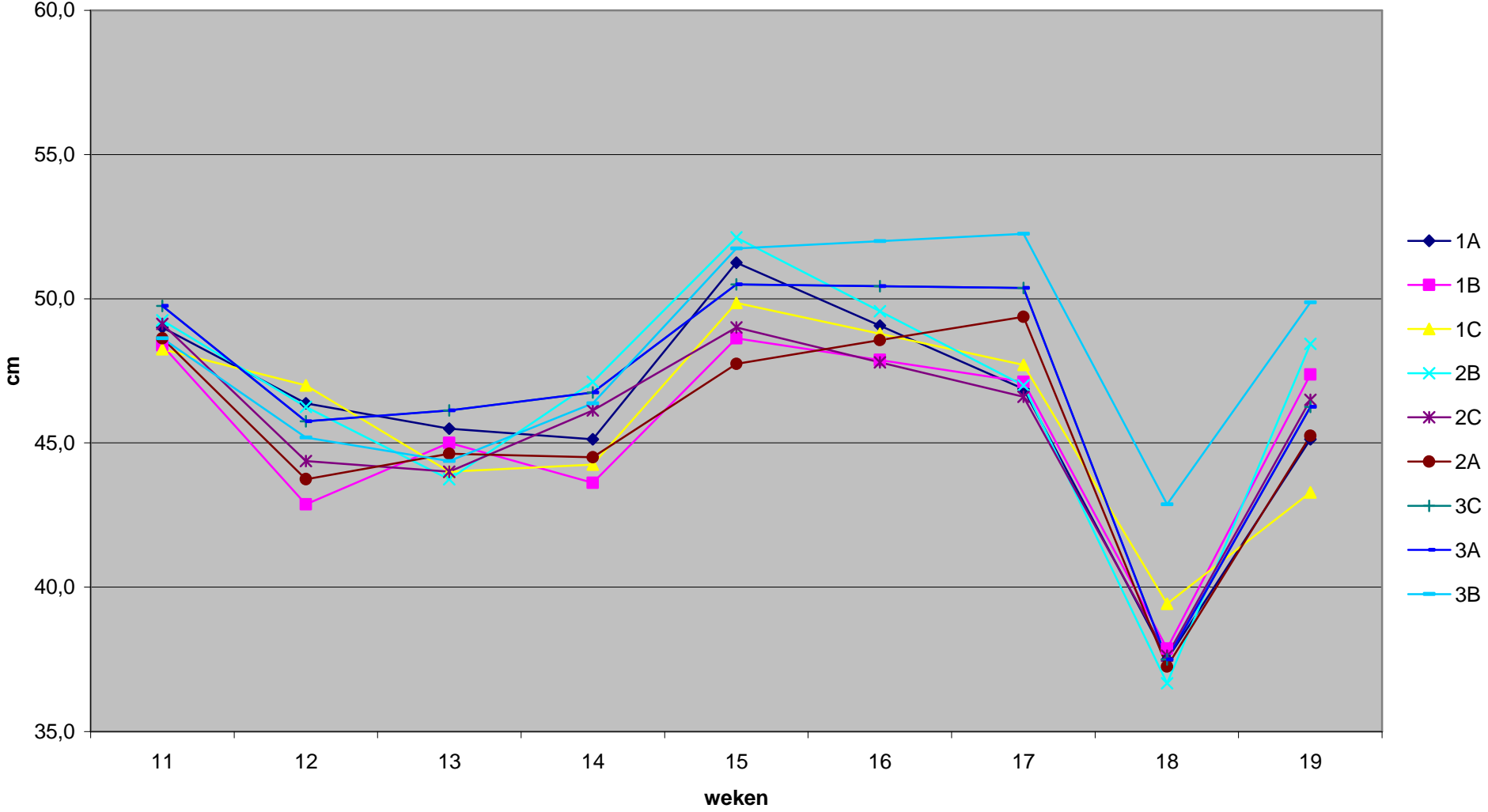
# Stengelbelasting



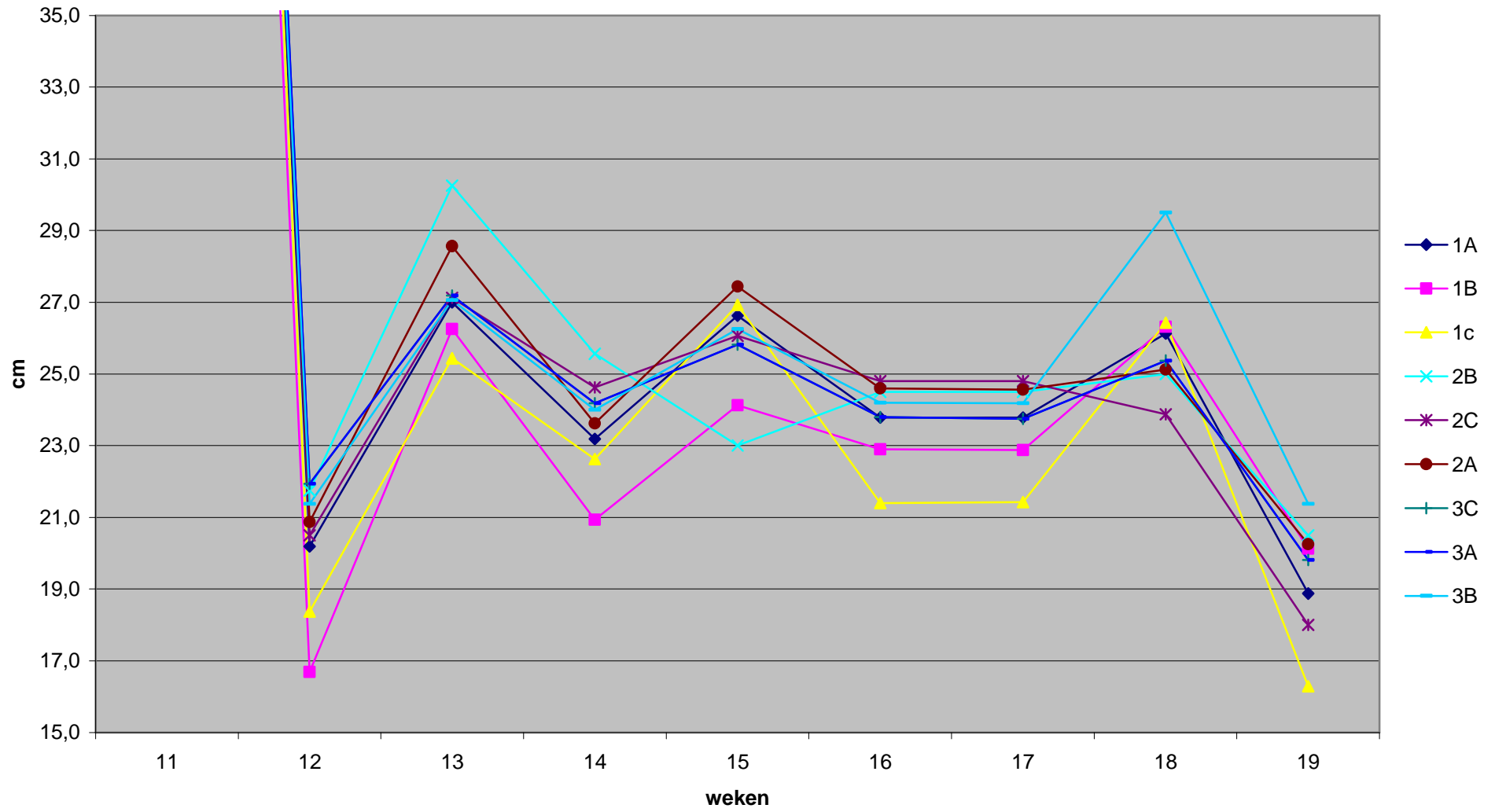
# Kopdikte



# Bladlengte



# Lengtegroei



## Samenvatting

|           | Jaar | Week | Lengte  | Lengte cum | Blad-<br>lengte | Kopdikte | Bloeiende<br>tros | Afgeronde<br>tros | Gezette<br>vruchten | Geogste<br>tros | Stengelbelasting |
|-----------|------|------|---------|------------|-----------------|----------|-------------------|-------------------|---------------------|-----------------|------------------|
|           |      |      | cm      | cm         | cm              | mm       | nr                | nr                | aantal/st           | nr              | nr               |
| 13 GAC 1A | 2009 | 11   | 107,4   | 107,4      | 49,0            |          | 1,0               |                   |                     |                 | 0,0              |
|           |      | 12   | 20,2    | 127,6      | 46,4            | 11,2     | 2,0               | 1,0               | 4,4                 |                 | 1,0              |
|           |      | 13   | 27,0    | 154,6      | 45,5            | 13,3     | 3,0               | 1,3               | 6,8                 |                 | 1,3              |
|           |      | 14   | 23,2    | 177,8      | 45,1            | 11,3     | 4,0               | 2,5               | 6,9                 |                 | 2,5              |
|           |      | 15   | 26,6    | 204,4      | 51,3            | 12,0     | 4,9               | 3,8               | 7,0                 |                 | 3,8              |
|           |      | 16   | 23,8    | 204,4      | 49,1            | 11,3     | 6,3               | 4,8               | 6,3                 |                 | 4,8              |
|           |      | 17   | 23,8    | 251,9      | 46,9            | 10,6     | 7,0               | 5,8               | 5,5                 |                 | 5,8              |
|           |      | 18   | 26,1    | 278,1      | 37,5            | 12,3     | 8,1               | 6,6               | 4,8                 |                 | 6,6              |
|           |      | 19   | 18,9    | 296,9      | 45,1            | 10,3     | 9,0               | 7,9               | 6,5                 | 1,0             | 6,9              |
|           |      |      | Periode |            | 37,1            | 296,9    | 45,8              | 11,6              | 9,0                 | 7,9             | 6,0              |
| 13 GAC 1B | 2009 | 11   | 106,6   | 106,6      | 48,4            |          | 1,0               |                   |                     |                 | 0,0              |
|           |      | 12   | 16,7    | 123,3      | 42,9            | 10,7     | 2,1               | 1,0               | 3,3                 |                 | 1,0              |
|           |      | 13   | 26,3    | 149,6      | 45,0            | 12,3     | 3,1               | 2,1               | 4,5                 |                 | 2,1              |
|           |      | 14   | 20,9    | 170,5      | 43,6            | 11,9     | 4,4               | 3,4               | 3,8                 |                 | 3,4              |
|           |      | 15   | 24,1    | 194,6      | 48,6            | 12,3     | 5,4               | 4,4               | 3,0                 |                 | 4,4              |
|           |      | 16   | 22,9    | 194,6      | 47,9            | 11,7     | 7,0               | 6,0               | 3,8                 |                 | 6,0              |
|           |      | 17   | 22,9    | 240,4      | 47,1            | 11,0     | 7,8               | 6,8               | 2,6                 |                 | 6,8              |
|           |      | 18   | 26,3    | 266,7      | 37,9            | 13,6     | 8,6               | 7,5               | 2,8                 |                 | 7,5              |
|           |      | 19   | 20,1    | 286,8      | 47,4            | 12,1     | 9,6               | 8,6               | 3,6                 | 1,7             | 7,0              |
|           |      |      | Periode |            | 35,9            | 286,8    | 45,1              | 12,0              | 9,6                 | 8,6             | 3,4              |
| 13 GAC 1C | 2009 | 11   | 109,0   | 109,0      | 48,3            |          | 1,0               |                   |                     |                 | 0,0              |
|           |      | 12   | 18,4    | 127,4      | 47,0            | 11,2     | 2,0               | 1,0               | 5,6                 |                 | 1,0              |
|           |      | 13   | 25,4    | 152,8      | 44,0            | 13,1     | 3,1               | 1,8               | 6,4                 |                 | 1,8              |
|           |      | 14   | 22,6    | 175,4      | 44,3            | 11,6     | 4,0               | 2,9               | 6,6                 |                 | 2,9              |
|           |      | 15   | 26,9    | 202,4      | 49,9            | 12,0     | 5,4               | 4,0               | 6,4                 |                 | 4,0              |
|           |      | 16   | 21,4    | 202,4      | 48,8            | 11,2     | 6,6               | 5,1               | 6,7                 |                 | 5,1              |
|           |      | 17   | 21,4    | 245,2      | 47,7            | 10,3     | 7,0               | 5,7               | 5,0                 |                 | 5,7              |
|           |      | 18   | 26,4    | 271,7      | 39,4            | 12,0     | 8,3               | 6,9               | 3,9                 |                 | 6,9              |
|           |      | 19   | 16,3    | 287,9      | 43,3            | 10,2     | 8,7               | 7,7               | 5,3                 | 1,0             | 6,7              |
|           |      |      | Periode |            | 36,0            | 287,9    | 45,5              | 11,5              | 8,7                 | 7,7             | 5,7              |
| 13 GAC 2B | 2009 | 11   | 108,3   | 108,3      | 49,3            |          | 1,0               |                   |                     |                 | 0,0              |
|           |      | 12   | 21,8    | 130,0      | 46,3            | 11,0     | 1,9               | 1,0               | 3,4                 |                 | 1,0              |
|           |      | 13   | 30,3    | 160,3      | 43,8            | 13,9     | 3,0               | 2,0               | 3,8                 |                 | 2,0              |
|           |      | 14   | 25,6    | 185,8      | 47,1            | 12,4     | 4,0               | 2,6               | 4,0                 |                 | 2,6              |
|           |      | 15   | 23,0    | 208,8      | 52,1            | 13,3     | 5,0               | 4,0               | 3,4                 |                 | 4,0              |
|           |      | 16   | 24,5    | 208,8      | 49,6            | 12,2     | 6,0               | 5,0               | 3,4                 |                 | 5,0              |
|           |      | 17   | 24,5    | 257,8      | 47,0            | 11,0     | 7,1               | 6,1               | 2,4                 |                 | 6,1              |
|           |      | 18   | 25,0    | 282,8      | 36,7            | 13,2     | 8,1               | 7,1               | 3,1                 |                 | 7,1              |
|           |      | 19   | 20,5    | 303,3      | 48,4            | 11,6     | 9,3               | 8,3               | 2,9                 |                 | 8,3              |
|           |      |      | Periode |            | 37,9            | 303,3    | 46,3              | 12,3              | 9,3                 | 8,3             | 3,3              |
| 13 GAC 2C | 2009 | 11   | 110,8   | 110,8      | 49,1            |          | 1,0               |                   |                     |                 | 0,0              |
|           |      | 12   | 20,5    | 131,3      | 44,4            | 10,6     | 2,0               | 1,0               | 5,5                 |                 | 1,0              |
|           |      | 13   | 27,1    | 158,4      | 44,0            | 13,7     | 3,1               | 2,0               | 8,1                 |                 | 2,0              |
|           |      | 14   | 24,6    | 183,0      | 46,1            | 12,2     | 4,4               | 3,0               | 5,9                 |                 | 3,0              |
|           |      | 15   | 26,1    | 209,1      | 49,0            | 12,4     | 5,5               | 4,0               | 7,6                 |                 | 4,0              |

|                  |             |                |       |       |      |      |     |     |     |      |     |
|------------------|-------------|----------------|-------|-------|------|------|-----|-----|-----|------|-----|
|                  |             | 16             | 24,8  | 209,1 | 47,8 | 11,6 | 6,4 | 5,0 | 6,3 |      | 5,0 |
|                  |             | 17             | 24,8  | 258,7 | 46,6 | 10,7 | 7,1 | 6,0 | 4,5 |      | 6,0 |
|                  |             | 18             | 23,9  | 282,6 | 37,6 | 10,5 | 8,5 | 6,6 | 3,1 |      | 6,6 |
|                  |             | 19             | 18,0  | 300,6 | 46,5 | 9,4  | 9,0 | 7,8 | 6,0 |      | 7,8 |
|                  |             | <b>Periode</b> | 37,6  | 300,6 | 45,7 | 11,4 | 9,0 | 7,8 | 5,9 | 50,0 |     |
| <b>13 GAC 2A</b> | <b>2009</b> | 11             | 110,1 | 110,1 | 48,6 |      | 1,0 |     | 1,0 |      | 0,0 |
|                  |             | 12             | 20,9  | 131,0 | 43,8 | 10,6 | 2,0 | 1,0 | 6,0 |      | 1,0 |
|                  |             | 13             | 28,6  | 159,6 | 44,6 | 12,7 | 3,3 | 2,0 | 7,6 |      | 2,0 |
|                  |             | 14             | 23,6  | 183,2 | 44,5 | 12,0 | 4,4 | 3,0 | 6,6 |      | 3,0 |
|                  |             | 15             | 27,4  | 210,6 | 47,8 | 12,1 | 5,3 | 4,0 | 6,6 |      | 4,0 |
|                  |             | 16             | 24,6  | 210,6 | 48,6 | 11,3 | 6,5 | 5,1 | 6,0 |      | 5,1 |
|                  |             | 17             | 24,6  | 259,8 | 49,4 | 10,5 | 7,3 | 5,9 | 4,8 |      | 5,9 |
|                  |             | 18             | 25,1  | 284,9 | 37,3 | 11,6 | 8,5 | 6,8 | 4,8 |      | 6,8 |
|                  |             | 19             | 20,3  | 305,1 | 45,3 | 10,5 | 9,0 | 7,8 | 5,9 |      | 7,8 |
|                  |             | <b>Periode</b> | 38,1  | 305,1 | 45,1 | 11,4 | 9,0 | 7,8 | 5,5 |      |     |
| <b>13 GAC 3C</b> | <b>2009</b> | 11             | 105,1 | 105,1 | 50,6 |      | 1,0 |     |     |      | 0,0 |
|                  |             | 12             | 19,9  | 125,1 | 45,0 | 12,0 | 1,9 | 1,0 | 4,6 |      | 1,0 |
|                  |             | 13             | 25,7  | 150,8 | 44,8 | 14,5 | 3,0 | 1,8 | 7,0 |      | 1,8 |
|                  |             | 14             | 22,1  | 172,9 | 46,1 | 12,8 | 4,0 | 2,6 | 5,6 |      | 2,6 |
|                  |             | 15             | 24,9  | 197,8 | 49,3 | 12,9 | 5,1 | 4,0 | 7,1 |      | 4,0 |
|                  |             | 16             | 23,4  | 197,8 | 49,6 | 11,9 | 6,1 | 5,0 | 7,3 |      | 5,0 |
|                  |             | 17             | 23,4  | 244,5 | 49,9 | 11,0 | 7,0 | 5,6 | 5,0 |      | 5,6 |
|                  |             | 18             | 21,4  | 265,9 | 37,8 | 11,0 | 8,0 | 6,6 | 2,5 |      | 6,6 |
|                  |             | 19             | 16,7  | 282,6 | 44,6 | 9,8  | 8,8 | 7,8 | 6,5 |      | 7,8 |
|                  |             | <b>Periode</b> | 35,3  | 282,6 | 46,0 | 12,0 | 8,8 | 7,8 | 5,7 |      |     |
| <b>13 GAC 3A</b> | <b>2009</b> | 11             | 108,0 | 108,0 | 49,8 |      | 1,0 |     |     |      | 0,0 |
|                  |             | 12             | 21,9  | 129,9 | 45,8 | 11,8 | 2,0 | 1,0 | 5,9 |      | 1,0 |
|                  |             | 13             | 27,2  | 157,1 | 46,1 | 14,3 | 3,1 | 2,0 | 7,8 |      | 2,0 |
|                  |             | 14             | 24,2  | 181,3 | 46,8 | 12,0 | 4,3 | 2,9 | 5,5 |      | 2,9 |
|                  |             | 15             | 25,8  | 207,1 | 50,5 | 12,6 | 5,3 | 4,0 | 7,4 |      | 4,0 |
|                  |             | 16             | 23,8  | 207,1 | 50,4 | 11,9 | 6,3 | 5,3 | 6,3 |      | 5,3 |
|                  |             | 17             | 23,8  | 254,6 | 50,4 | 11,1 | 7,3 | 6,0 | 5,4 |      | 6,0 |
|                  |             | 18             | 25,4  | 280,0 | 37,5 | 12,3 | 8,4 | 6,6 | 4,1 |      | 6,6 |
|                  |             | 19             | 19,8  | 299,8 | 46,3 | 10,6 | 9,3 | 7,9 | 5,5 |      | 7,9 |
|                  |             | <b>Periode</b> | 37,5  | 299,8 | 46,6 | 12,1 | 9,3 | 7,9 | 6,0 |      |     |
| <b>13 GAC 3B</b> | <b>2009</b> | 11             | 105,5 | 105,5 | 48,6 |      | 1,0 |     |     |      | 0,0 |
|                  |             | 12             | 21,4  | 126,9 | 45,2 | 12,0 | 2,0 | 1,0 | 3,6 |      | 1,0 |
|                  |             | 13             | 27,1  | 153,9 | 44,4 | 13,5 | 3,3 | 2,3 | 3,3 |      | 2,3 |
|                  |             | 14             | 24,0  | 177,9 | 46,4 | 12,2 | 4,5 | 3,5 | 4,1 |      | 3,5 |
|                  |             | 15             | 26,3  | 204,2 | 51,8 | 13,0 | 5,6 | 4,6 | 3,3 |      | 4,6 |
|                  |             | 16             | 24,2  | 204,2 | 52,0 | 12,3 | 6,6 | 5,6 | 2,8 |      | 5,6 |
|                  |             | 17             | 24,2  | 252,6 | 52,3 | 11,7 | 7,5 | 6,5 | 2,9 |      | 6,5 |
|                  |             | 18             | 29,5  | 282,1 | 42,9 | 13,4 | 8,5 | 7,4 | 3,1 |      | 7,4 |
|                  |             | 19             | 21,4  | 303,4 | 49,9 | 12,3 | 9,6 | 8,6 | 3,0 |      | 8,6 |
|                  |             | <b>Periode</b> | 37,9  | 303,4 | 47,7 | 12,6 | 9,6 | 8,6 | 3,3 |      |     |

## Aantekening

### Week

- 16 Er kunnen geen hoge metingen worden verricht omdat de stelten niet toereikend zijn.
- 16 De bladlengtes en kopdikts in week 16 zijn een gemiddelde van de week ervoor en de week erna.
- 17 Lengtegroei wk 17 is door tweeën gedeeld en verspreid over week 16 en 17.
- 17 Proefvak 2C, stengel 7, Foutieve registratie, verschuiving. Is bij controle gecorrigeerd.
- 18 De bladlengtes zijn te hoog gemeten. Tussen bloeiende en afgeronde tros. Ipv 2e groeipunt.

Algemeen De zetting in de "B"-vakken zijn afgestemd op het snoei beleid. Ook als er meer zetting was aan een tros, registreerde ik een maximum van 3 vruchten per tros.

### Algemeen Situatie schets

