

RENTABILITEIT VAN DE TUINBOUW
IN DE WESTFRIESE GEBIEDEN

HET GEESTMERAMBACHT
en
HET GROOTSLAG

Voorlopige berekening 1959/60

L1
355
B



Rapport No. 355

Afdeling Tuinbouw

g5561

INHOUDSOPGAVE

	Blz.
WOORD VOORAF	3
1. Doel en werkwijze	4
2. De groepering van de bedrijven	4
3. De resultaten	4
4. De spreiding van de gemiddelde rentabiliteit	7
5. Het gezinsinkomen gemiddeld per ondernemer	7
6. Vergelijking van de bedrijfsresultaten van de laatste drie jaren	9
7. De ontwikkeling van de rentabiliteit in de jaren 1955 t/m 1959	10

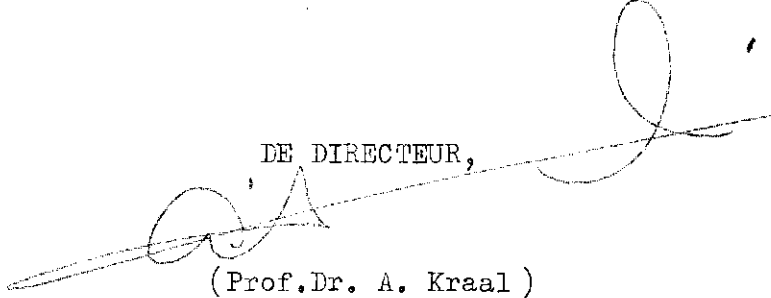
WOORD VOORAF

In het kader van de algemene opdracht jaarlijks de bedrijfseconomische resultaten van de tuinbouw te onderzoeken geven wij hiermede een voorlopig beeld van de financiële resultaten over het teelt- en bewaarseizoen 1959/60 in twee gebieden van Westfriesland, t.w. Het Geestmerambacht en Het Grootslag.

Dit rapport vormt het zesde in de reeks rentabiliteitsrapporten die dit jaar wordt uitgebracht. De definitieve resultaten zullen in 1961, tezamen met die van andere onderzochte centra, in één rapport worden gepubliceerd.

Het rapport is samengesteld op de afdeling Tuinbouw, onder leiding van A. Holkamp.

DE DIRECTEUR,



(Prof. Dr. A. Kraal)

's-Gravenhage, augustus 1960

1. Doel en werkwijze

Het doel van het onderzoek is een inzicht te verkrijgen in de financiële resultaten van de tuinbouw in de gebieden Het Geestmerambacht (met randgebieden) en Het Grootslag.

In dit rapport zijn de resultaten over het teelt- en bewaarstizoen van 1959/60, op basis van een voorlopige berekening, weergegeven. De definitieve cijfers voor de berekening, waarvan moet worden gewacht op het beschikbaar komen van de jaarcijfers van de boekhoudingen, zullen in 1961 worden gerapporteerd.

De cijfers zijn verkregen door middel van een steekproef uit de tuinbouwbedrijven gevestigd in de gemeenten Langedijk, Heerhugowaard, Harenkarspel, Warmenhuizen en St.-Maarten enerzijds en Grootebroek, Hoogkarspel, Bovenkarspel, Andijk (westelijk gedeelte) en Wervershoof anderzijds. Buiten beschouwing zijn gelaten de zeer kleine bedrijven die een onvoldoende arbeidstaak voor één man opleveren, alsmede met andere takken van bedrijf gemengde bedrijven.

Een nadere toelichting op de gevolgde werkwijze bij het bepalen van de voorlopige cijfers is gegeven in bijlage 9. In deze bijlage is ook een verklaring gegeven van de in het rapport gebezigde begrippen en kengetallen.

2. De groepering van de bedrijven

Ten aanzien van de steekproefbedrijven in en om Het Geestmerambacht (75 in totaal) zijn de vaste bedrijven (in de polders Heerhugowaard en Waarland) onderscheiden van de vaarbe-drijven. Deze laatste zijn nog nader ingedeeld naar gebieden met onderling verschillende teeltstructuur, t.w. Langedijk-Zuid (Broek op Langedijk, Zuid-Scharwoude) en Langedijk-Noord (Noord-Scharwoude, Oudkarspel, Harenkarspel, Warmenhuizen en St.-Maarten).

De groepering van de bedrijven in Het Grootslag (74 in totaal) is gebaseerd op de mate waarin de bloembollenteelt op de bedrijven wordt uitgeoefend.

3. De resultaten

De voorlopige resultaten zijn neergelegd in de bijlagen 1 t/m 4 (Het Geestmerambacht) en 5 t/m 8 (Het Grootslag).

In de bijlagen 1 en 5 zijn resp. het grondgebruik en de arbeidsbezetting gemiddeld per bedrijf weergegeven. De bijlagen 2 en 6 geven - eveneens gemiddeld per bedrijf - een beeld van de kosten, de opbrengsten en het netto-overschot en bevatten de kengetallen, waarin de rentabiliteit en het inkomen tot uitdrukking zijn gebracht.

In tabel 1a is een samenvatting gegeven van de cijfers uit de bijlagen 1 en 2 (Het Geestmerambacht) en 5 en 6 (Het Grootslag). In tabel 1b zijn deze samengevatte cijfers per subgroep tot uitdrukking gebracht.

Tabel 1a

SAMENVATTING VAN DE VOORLOPIG BEREKENDE
RESULTATEN OVER 1959/60 GEMIDDELD PER
BEDRIJF

	Het Geestmerambacht	Het Grootslag
Aantal bedrijven	75	74
Beteelbare oppervlakte in are	355	308
waarvan: groente	45%	24%
vroegge aardappelen		
event. met nateelt	32%	46%
bloembollen	7%	24%
Arbeidsbezetting in manjaren	1,8	2,2
Idem in manjaren		
per ha beteelbare oppervlakte	0,51	0,70
Gem. geïnvesteerd vermogen	41000	52000
Idem per manjaar	23000	24000
Idem per ha beteelbare oppervlakte	12000	17000
Opbrengsten: bloembollen	2600	11900
ov. opbrengsten	<u>19600</u>	<u>15200</u>
Kosten	22200	27100
	<u>16700</u>	<u>19300</u>
Netto-overschot	5500	7800
<u>Netto-overschot:</u>		
per f. 100,- kosten	33	40
per ha beteelbare oppervlakte	1540	2520
per f. 100,- gem. geïnvesteerd		
vermogen	13	15
per manjaar arbeidsbezetting	3010	3620
Arbeidsinkomen per manjaar	7800	8500
Gezinsinkomen per ondernemer	12200	15800

SAMENVATTING VAN DE VOORLOPIG. BEREKENDE RESULTATEN OVER 1959/60, GEMIDDELD PER BEDRIJF
(indeling per subgroep)

	Het Geestmerambacht			Het Grootslag		
	vaarbedrijven		vaste be- drijven	op basis arbeidsbehoefte:		minder dan 30% bloembollen
	Langedijk Zuid	Langedijk Noord		meer dan 50% bloembollen	30%-50% bloembollen	
Aantal bedrijven	17	29	29	28	32	14
Beteelbare oppervlakte in are waarvan: groente vroegge aardappelen event.met nateelt bloembollen	278 41%	379 49%	384 42%	331 15%	306 26%	268 41%
Arbeidsbezetting in manjaren	45% 9%	25% 7%	35% 6%	40% 38%	50% 18%	51% 8%
Idem per ha beteelbare oppervl.	1,7 0,61	1,9 0,49	1,9 0,49	2,4 0,74	2,1 0,69	1,6 0,60
Gem. geïnvesteerd vermogen	45000	38000	44000	61000	51000	38000
Idem per manjaar	26000	20000	23000	25000	24000	23000
Idem per ha beteelbare oppervl.	16000	10000	11000	19000	17000	14000
Opbrengsten bloembollen	2500	2000	3300	19400	9200	3200
Overige opbrengsten	16000	19300	23500	12000	17600	16000
Kosten	18500 15400	21300 16500	26800 18400	31400 22500	26800 18800	19200 14300
Netto-overschot	3100	4800	8400	8900	8000	4900
Netto-overschot: per f. 100,- kosten	20	29	46	40	43	34
per ha beteelbare oppervl.	1130	1270	2200	2700	2620	1830
per f. 100,- gem.geïnvesteerd vermogen	7	13	19	15	16	13
per manjaar arbeidsbezetting	1850	2590	4520	3660	3790	3020
Arbeidsinkomen per manjaar	6700	7300	9400	8500	8700	7900
Gezinsinkomen per ondernemer	9200	11900	15300	17100	16100	12300

4. De spreiding van de gemiddelde rentabiliteit

In de bijlagen 3 en 7 is de spreiding van de (ongewogen) gemiddelde rentabiliteit, voorgesteld door het netto-overschot per f. 100,- kosten, grafisch weergegeven.

In tabel 2 is deze spreiding voor elk van de onderscheiden groepen van bedrijven samengevat.

Tabel 2

SPREIDING VAN HET NETTO-OVERSCHOT PER F.100,- KOSTEN
(Aantal bedrijven in procenten)

Percentage van de kosten	Het Geestmerambacht				Het Grootslag			
	alle be- drijven	vaarbedrijven		vaste bedrijven	alle bedrijven	op basis arbeidsbehoefte		
		Lange- dijk- Zuid	Lange- dijk Noord			>50% bloem- bollen	30-50% bloem- bollen	<30% bloem- bollen
	%	%	%	%	%	%	%	%
<u>Negatief:</u>								
meer dan 20	6	12	4	3	4	3	6	-
20 - 0	13	12	17	8	14	11	16	14
Totaal verliesgevend	19	24	21	11	18	14	22	14
<u>Positief:</u>								
0 - 20	24	29	27	15	21	18	22	29
20 - 40	22	18	24	22	15	18	12	14
40 - 60	20	23	14	27	28	36	19	36
60 - 80	9	6	7	14	7	11	3	7
meer dan 80	6	-	7	11	11	3	22	-
Totaal winstgevend	81	76	79	89	82	86	78	86
	100	100	100	100	100	100	100	100

5. Het gezinsinkomen gemiddeld per ondernemer

Voor de samenstelling van het gezinsinkomen dat gemiddeld per ondernemer uit het bedrijf - volgens onze voorlopige berekeningen - werd verkregen, raadplege men de bijlagen 4 en 8. De spreiding van dit gezinsinkomen is in tabel 3 tot uitdrukking gebracht.

SPREIDING VAN HET GEZINSINKOMEN
(aantal ondernemers per inkomensklasse in procenten)

	Het Geestmerambacht				Het Grootslag			
	Alle be- drij- ven	Vaarbedrijven		Vaste be- drij- ven	Alle be- drij- ven	Op basis arbeidsbehoefte		
		Lange- dijk- Zuid	Lange- dijk- Noord			>50% bloem- bollen	30-50% bloem- bollen	<30% bloem- bollen
Aantal bedrijven	75	17	29	29	74	28	32	14
Aantal ondernemers	87	20	34	33	79	30	35	14
<u>Inkomensklasse</u>	%	%	%	%	%	%	%	%
Minder dan f.2500,-	4	5	6	-	-	-	-	-
f.2500 - f.5000,-	4	10	-	5	9	7	14	-
f.5000 - f.7500	21	30	20	13	16	13	11	36
f.7500 - f.10000	14	20	12	11	10	7	11	14
f.10000 - f.15000	34	20	47	27	28	26	29	29
f.15000 - f.25000	19	15	15	29	23	27	23	14
meer dan f.25000	4	-	-	15	14	20	12	7
	100	100	100	100	100	100	100	100

6. Vergelijking van de bedrijfsresultaten van de laatste drie jaren

Ter vergelijking zijn in tabel 4 de - definitief berekende - resultaten over 1957/58 en 1958/59 naast de voorlopige cijfers over 1959/60 beknopt weergegeven.

De gemiddelden hebben betrekking op de groepsindelingen zoals deze in de betreffende jaren werden aangehouden. Voor elk van de jaren is het aantal bedrijven vermeld waarop de gemiddelden zijn gebaseerd.

Tabel 4

VERGELIJKING BEDRIJFSRESULTATEN VAN DE LAATSTE DRIE JAREN

	Het Geestmerambacht				Het Grootslag			
	to- taal	Vaarbedrijven		vaste be- drijven	to- taal	Op basis arbeidsbehoefte:		
		Lange- dijk-Z.	Lange- dijk-N.			veel bloem- bollen	matig bloem- bollen	weinig of geen bloem- bollen
Aantal bedr. 1957	75	17	29	29	77	18	39	20
1958	75	17	28	30	78	19	44	15
1959	75	17	29	29	74	28	32	14
Netto-overschot ¹⁾ gem.per bedrijf								
1957	ƒ3100	ƒ2300	ƒ4400	ƒ1700	0	1300	0	ƒ1200
1958	ƒ1300	ƒ1600	ƒ1900	ƒ 200	2700	5300	2100	1300
1959	5500	3100	4800	8400	7800	8900	8000	4900
Netto-overschot ¹⁾ per f.100,-kosten								
1957	ƒ 23	ƒ 19	ƒ 32	ƒ 12	0	7	0	ƒ 9
1958	ƒ 9	ƒ 12	ƒ 13	ƒ 1	16	25	12	10
1959	33	20	29	46	40	40	43	34
Arbeidsinkomen ¹⁾ per manjaar								
1957	2600	3000	1900	3400	4500	5200	4400	3900
1958	3800	3600	3500	4500	6000	6900	5700	5400
1959	7800	6700	7300	9400	8500	8500	8700	7900
Gezinsinkomen ¹⁾ per ondernemer								
1957	3800	3500	3200	4900	7100	9000	7700	4500
1958	5800	4600	5700	7000	10100	13600	9600	7500
1959	12200	9200	11900	15300	15800	17100	16100	12300
Gezinsinkomen per ondernemer (incl. koolsteun)								
1957	4500	4100	4000	5600				
1958	6300	5400	6200	7200				
1959	12200	9200	11900	15300				

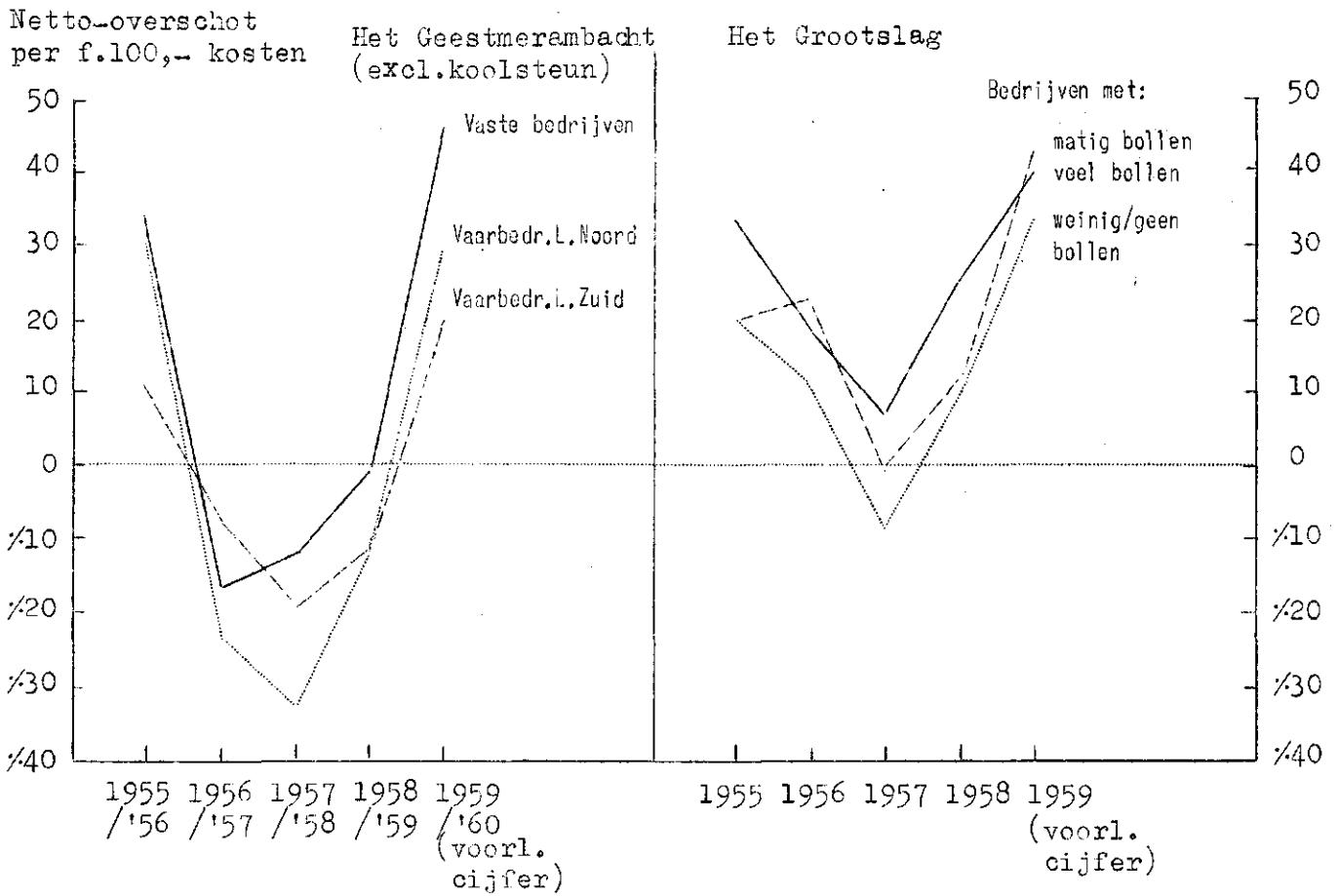
1) Exclusief koolsteun.

7. Het verloop van de rentabiliteit van 1955 t/m 1959

De rentabiliteitsontwikkeling in de laatste 5 jaar is in grafiek 1 voor de belangrijkste groepen van bedrijven in beeld gebracht.

Grafiek 1

DE ONTWIKKELING VAN DE RENTABILITEIT
IN DE JAREN 1955 t/m 1959



Het Geestmerambacht

Bijlage 1

OVERZICHT VAN HET GRONDGEBRUIK EN DE
ARBEIDSBEZETTING IN 1959/'60 GEMIDDELD PER BEDRIJF

	Totaal Het Geestmer- ambacht	Vaarbedrijven		Vaste be- drij- ven
		Langedijk- Zuid	Langedijk- Noord	
Aantal bedrijven	75	17	29	29
	are	are	are	are
Groente	160	113	186	161
Vroege aardappelen met event.nateelt	115	126	96	135
Bloembollen	25	24	26	23
Contractteelt voor derden	10	3	6	21
Landbouw en veeteelt	34	7	43	44
Braakland	11	5	22	-
Totaal beteelbaar	355	278	379	384
Verhuurd aan derden	22	32	23	12
Erf, blijvende paden, enz.	56	80	59	33
Totaal kadastraal	433	390	461	429
Aantal ondernemers per bedrijf	1,16	1,18	1,17	1,12
Arbeid van de ondernemer(s) (manjaren)	1,25	1,26	1,24	1,25
Arbeid van de gezinsleden "	0,31	0,08	0,45	0,31
Arbeid van vast personeel "	0,16	0,22	0,09	0,21
Arbeid van los personeel "	0,10	0,13	0,08	0,10
Totale arbeidsbezetting "	1,82	1,69	1,86	1,87
Arbeid door ondern.en gezinsleden (%)	86	79	91	84

Het Geestmerambacht

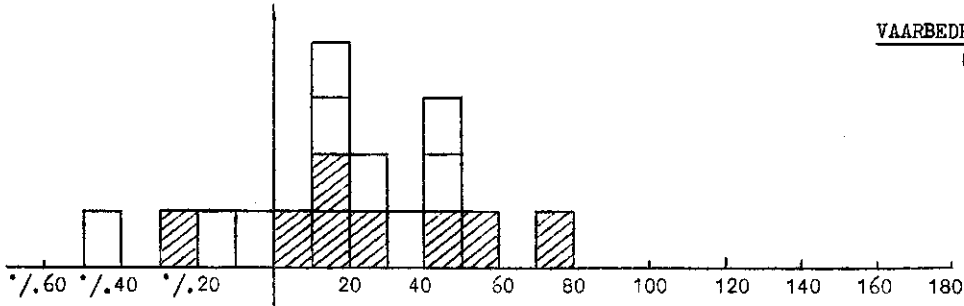
Bijlage 2

OVERZICHT VAN DE BEDRIJFSRESULTATEN OVER 1959/'60
(voorlopige cijfers, gemiddeld per bedrijf)

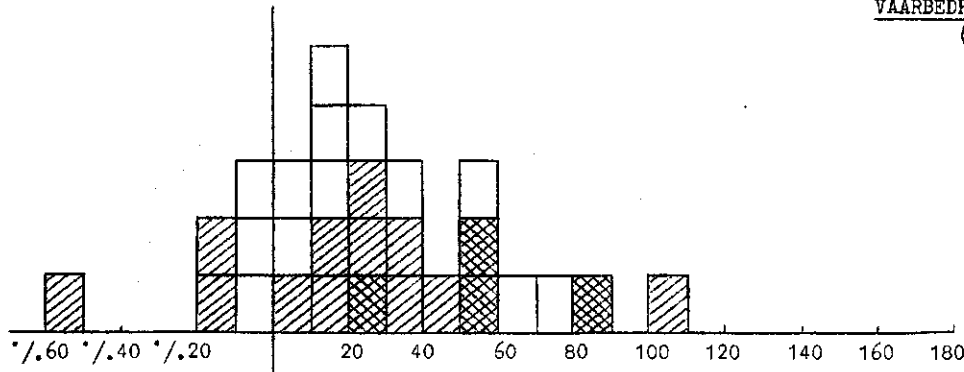
	Totaal Het Geestmer- ambacht	Vaarbedrijven		Vaste be- drij- ven
		Langedijk- Zuid	Langedijk- Noord	
Aantal bedrijven	75	17	29	29
Omzet in %	100	23	43	34
Gemiddeld geïnvesteerd vermogen	41000	45000	38000	44000
<u>Kosten</u>				
Afschrijving	800	800	800	800
Huren en pacht	700	600	700	900
Rente	1100	1100	1100	1400
Arbeid betaald personeel	1200	1600	700	1500
Idem ondernemers en gezinsleden	7600	6700	8200	7600
Materialen	2500	2300	2500	2700
Diensten door derden en ov.kosten	2800	2300	2500	3500
Totaal	16700	15400	16500	18400
<u>Opbrengsten</u>				
Groente en vroege aardappelen	18600	15700	18600	21200
Bloembollen	2200	2300	1900	2400
Aanwas plantopstand	400	200	100	900
Overige opbrengsten	1000	300	700	2300
Totaal	22200	18500	21300	26800
Netto-overschot	5500	3100	4800	8400
<u>Kengetallen</u>				
<u>Netto-overschot:</u>				
per f. 100,- kosten	33	20	29	46
per ha beteelbare oppervlakte	1540	1130	1270	2200
per f. 100,- gemiddeld geïnv.vermogen	13	7	13	19
per manjaar arbeidsbezetting	3010	1850	2590	4520
Arbeidsinkomen per manjaar	7800	6700	7300	9400
Gezinsinkomen per ondernemer	12200	9200	11900	15300

SPREIDING VAN HET NETTO-OVERSCHOT PER f 100.- KOSTEN
(ELK VAKJE STELT EEN BEDRIJF VOOR)

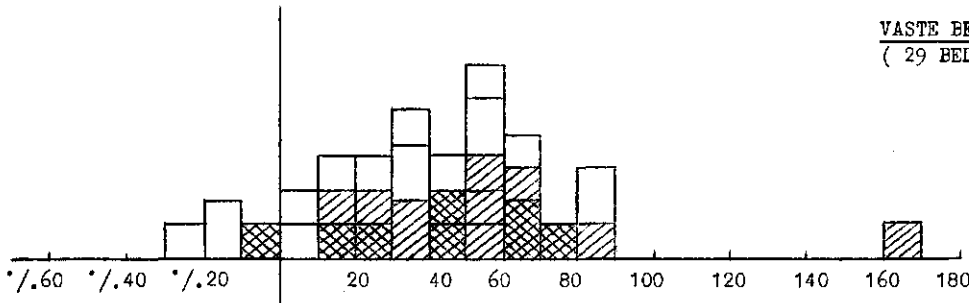
VAARBEDRIJVEN - LANGEDIJK ZUID
(17 BEDRIJVEN)



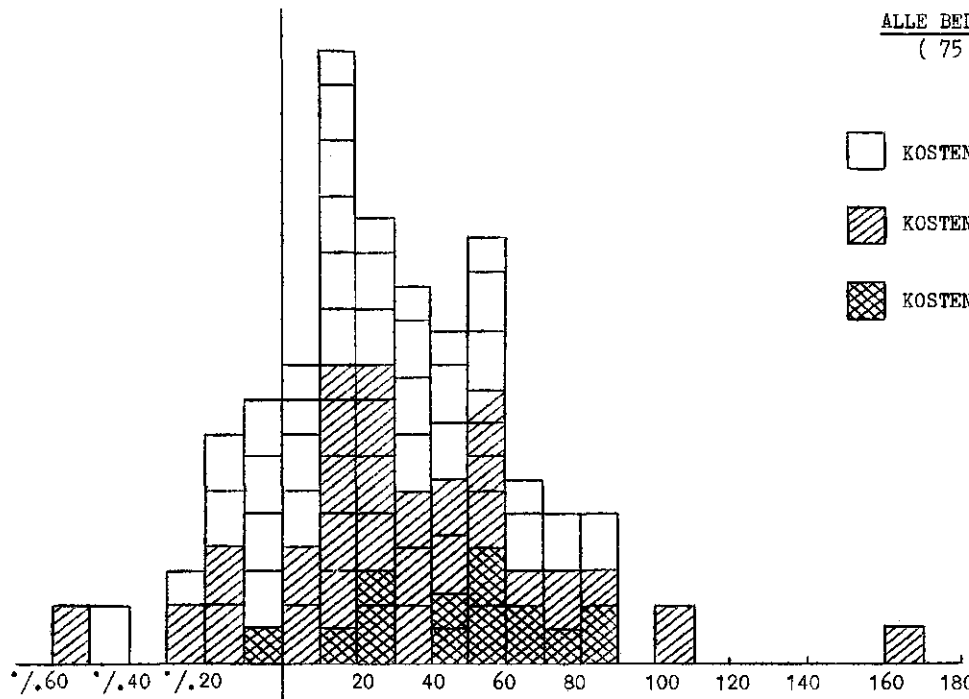
VAARBEDRIJVEN - LANGEDIJK NOORD
(29 BEDRIJVEN)



VASTE BEDRIJVEN
(29 BEDRIJVEN)



ALLE BEDRIJVEN TEZAMEN
(75 BEDRIJVEN)



KOSTEN <math>< f 15,000.-</math> PER BEDRIJF
 KOSTEN $f 15,000.- - f 25,000.-$ PER BEDRIJF
 KOSTEN > $f 25,000.-$ PER BEDRIJF

NETTO - OVERSCHOT PER f 100.- KOSTEN

Het Geestmerambacht

Bijlage 4

OVERZICHT VAN HET GEZINSINKOMEN UIT HET BEDRIJF OVER 1959/'60
(voorlopige cijfers, gemiddeld per ondernemer)

	Totaal Het Geestmer- ambacht	Vaarbedrijven		Vaste be- drij- ven
		Langedijk- Zuid	Langedijk- Noord	
Aantal bedrijven	75	17	29	29
Aantal ondernemers	87	20	34	33
Netto-overschot	4700	2600	4100	7500
Handenarbeid ondernemer	5400	5400	5300	5600
Rente meer berekend dan betaald	900	900	800	1000
Inkomen van de ondernemer uit het bedr.	11000	8900	10200	14100
Handenarbeid gezinsleden	1200	300	1700	1200
Gezinsinkomen uit het bedrijf	12200	9200	11900	15300

OVERZICHT VAN HET GRONDGEBRUIK EN DE ARBEIDS-
BEZETTING IN 1959 GEMIDDELD PER BEDRIJF

	Totaal Het Grootslag	Op basis arbeidsbehoefte		
		meer dan 50% bloem- bollen	van 30-50% bloem- bollen	minder dan 30% bloem- bollen
Aantal bedrijven	74	28	32	14
	are	are	are	are
Groente	74	49	80	110
Vroege aardappelen met evt.nateelt	142	134	152	136
Bloembollen	75	125	56	21
waarvan tulpen	(37)	(55)	(32)	(11)
waarvan gladiolen	(21)	(42)	(12)	(1)
Contractteelt voor derden	6	6	7	1
Landbouw en veeteelt	8	13	7	-
Braakland	3	4	4	-
Totaal beteelbaar	308	331	306	268
Verhuurd aan derden	11	13	8	14
Erf, blijvende paden, enz.	30	38	28	19
Totaal kadastraal	349	382	342	301
Aantal ondernemers per bedrijf	1,07	1,07	1,09	1,00
Arbeid van de ondernemer(s) (manjaren)	1,14	1,17	1,18	0,98
Arbeid van de gezinsleden "	0,56	0,58	0,60	0,40
Arbeid van vast personeel "	0,28	0,48	0,18	0,09
Arbeid van los personeel "	0,17	0,21	0,16	0,15
Totale arbeidsbezetting "	2,15	2,44	2,12	1,62
Arbeid door ondernemers en gezins- leden (%)	79	72	85	86

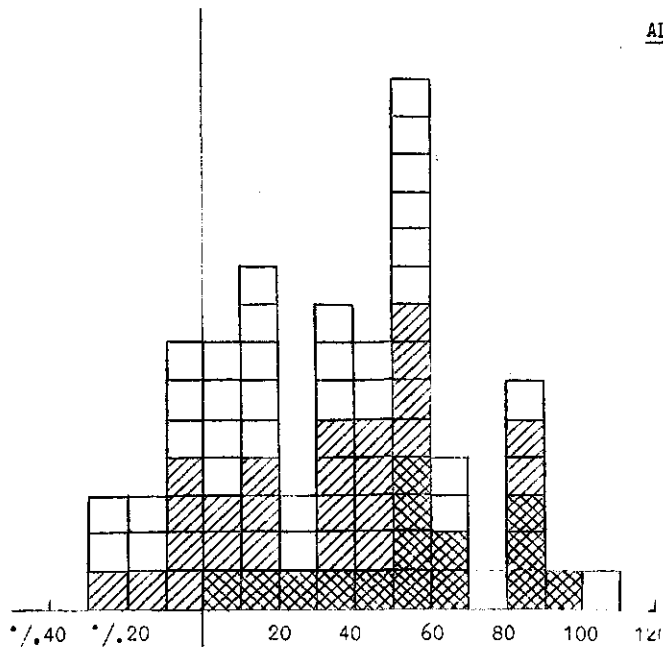
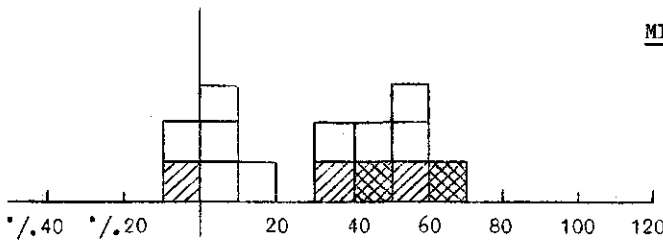
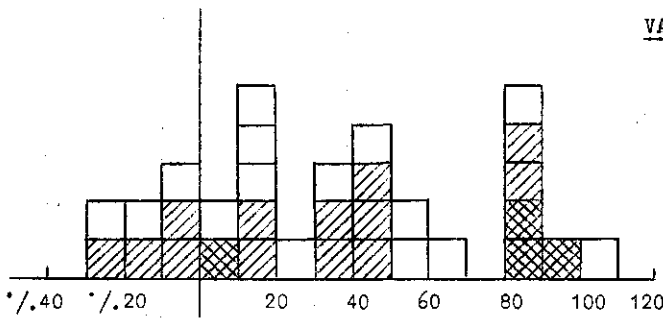
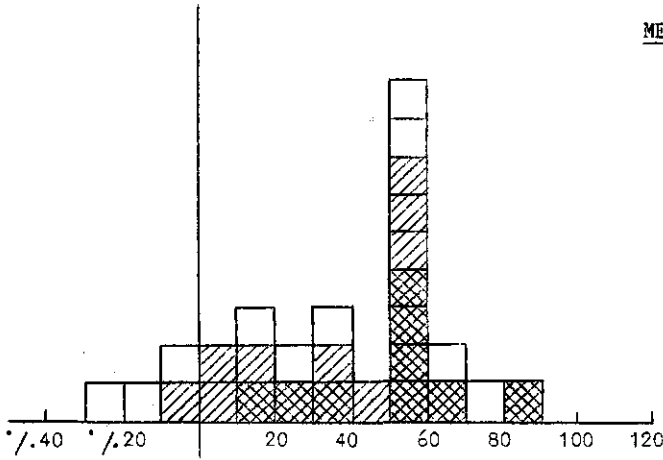
Het Grootslag

Bijlage 6

OVERZICHT VAN DE BEDRIJFSRESULTATEN OVER 1959
(voorlopige cijfers, gemiddeld per bedrijf)

	Totaal Het Grootslag	Op basis arbeidsbehoefte		
		meer dan 50% bloem- bollen	van 30-50% bloem- bollen	minder dan 30% bloem- bollen
Aantal bedrijven	74	28	32	14
Omzet in %	100	43	43	14
Gemiddeld geïn.v Vermogen	52000	61000	51000	38000
<u>Kosten</u>				
Afschrijving	1100	1300	1200	800
Huren en pacht	800	1300	500	500
Rente	1700	2000	1600	1100
Arbeid betaald personeel	2500	3600	2000	1300
Idem ondernemers en gezinsleden	8000	8200	8500	6600
Materialen	2800	3300	2700	2300
Diensten door derden en ov.kosten	2400	2800	2300	1700
Totaal	19300	22500	18800	14300
<u>Opbrengsten</u>				
Groente en vroege aardappelen	14400	11100	16800	15500
Bloembollen	9900	16800	7100	2500
Aanwas plantopstand	2000	2600	2100	700
Overige opbrengsten	800	900	800	500
Totaal	27100	31400	26800	19200
Netto-overschot	7800	8900	8000	4900
<u>Kengetallen</u>				
<u>Netto-overschot:</u>				
Per f. 100,- kosten	40	40	43	34
per ha beteelbare oppervlakte	2520	2700	2620	1830
per f. 100,- gem.geinv.vermogen	15	15	16	13
per manjaar arbeidsbezetting	3620	3660	3790	3020
Arbeidsinkomen per manjaar	8500	8500	8700	7900
Gezinsinkomen per ondernemer	15800	17100	16100	12300

SPREIDING VAN HET NETTO-OVERSCHOT PER f 100.- KOSTEN
(ELK VAKJE STELT EEN BEDRIJF VOOR)



- KOSTEN < f15.000.- PER BEDRIJF
- KOSTEN f15.000.- - f25.000.- PER BEDRIJF
- KOSTEN > f25.000.- PER BEDRIJF

NETTO OVERSCHOT PER f 100.- KOSTEN

OVERZICHT VAN HET GEZINSINKOMEN UIT HET BEDRIJF OVER 1959
(voorlopige cijfers, gemiddeld per ondernemer)

	Totaal Het Grootslag	Op basis arbeidsbehoefte		
		meer dan 50% bloem- bollen	van 30-50% bloem- bollen	minder dan 30% bloem- bollen
Aantal bedrijven	74	28	32	14
Aantal ondernemers	79	30	35	14
Netto-overschot	7300	8300	7300	4900
Handenarbeid ondernemer	5400	5500	5400	4900
Rente meer berekend dan betaald	1000	1100	1100	900
Inkomen van de ondernemer uit het bedrijf	13700	14900	13800	10700
Handenarbeid gezinsleden	2100	2200	2300	1600
Gezinsinkomen uit het bedrijf	15800	17100	16100	12300

ALGEMENE TOELICHTING

A. Begrippen en kengetallen

1. Het netto-overschot

Het economische resultaat wordt tot uitdrukking gebracht door middel van het begrip netto-overschot. Het wordt gevormd door het verschil tussen de opbrengsten en de kosten. De wijze van berekening van opbrengsten en kosten is elders in deze bijlage toegelicht.

Op deze plaats volstaan wij met te vermelden, dat in de kosten geen bedrag is opgenomen als vergoeding voor de functie van leiding en toezicht van de ondernemer. Daar dit kostenelement derhalve nog in het netto-overschot aanwezig is, mag dit laatste niet zonder meer worden aangezien voor de bedrijfs-economische winst.

Netto-overschot gemiddeld per bedrijf

De kosten, de opbrengsten en het netto-overschot zijn voor elke onderscheiden groep van bedrijven in een gemiddeld bedrag per bedrijf weergegeven. Behalve in absolute bedragen per bedrijf is het netto-overschot - ten behoeve van de vergelijkbaarheid met andere typen en takken van bedrijf - vervolgens door middel van de volgende verhoudingsgetallen tot uitdrukking gebracht.

Netto-overschot per f. 100,- kosten

Dit kengetal is berekend door het totale netto-overschot per groep van bedrijven te delen door 1% van de kosten van die bedrijven (gewogen gemiddelde).

Netto-overschot per eenheid produktiefactor

Het netto-overschot is vervolgens betrokken op de produktiefactoren grond, kapitaal en arbeid, factoren uit welke samenwerking het resultaat in feite is ontstaan.

Daar de vraag in welke mate de produktiefactoren tot het bereiken van het resultaat hebben bijgedragen - door de onoplosbaarheid van dit probleem - niet kan worden beantwoord, is het netto-overschot ten volle met elk van de genoemde produktiefactoren in verband gebracht. Het netto-overschot is bij deze voorstellingswijze derhalve beurtelings aan één produktiefactor toegerekend. In dit verband onderscheiden wij de volgende kengetallen.

a. Netto-overschot per ha grondoppervlakte

Onder grondoppervlakte is ten deze de beteelbare oppervlakte verstaan.

b. Netto-overschot per f. 100,- gemiddeld geïnvesteerd vermogen

Met "gemiddeld geïnvesteerd vermogen" is bedoeld het vermogen dat - op basis van de huidige bedrijfsgrootte en prijzen van de produktiemiddelen - tijdens de levensduur van het bedrijf gemiddeld is geïnvesteerd. Het is bepaald door optelling van:

1. de verkoopwaarde van de grond;
2. de plantgoedwaarde van de bollenkraam;
3. 60% van de vervangingswaarde van de overige duurzame produktiemiddelen;
4. de normale behoefte aan vlottende middelen.

De sub 2 vermelde kraamwaarde is berekend op basis van de, bij de aanvang van het teeltjaar geldende plantgoedprijzen van de onderscheiden soorten en variëteiten. Hierbij is uitgegaan van plantgoed van normale samenstelling. Met de waarde van teeltvergunningen is geen rekening gehouden.

c. Netto-overschot per manjaar arbeidsbezetting

Voor de berekening van dit kengetal is het netto-overschot gedeeld door de - tot volwaardige arbeidskrachten herleide en in manjaren uitgedrukte - arbeidsbezetting.

2. Het inkomen

Het arbeidsinkomen per manjaar

Van het inkomen per produktiefactor is alleen het arbeidsinkomen - per manjaar arbeidsbezetting - tot uitdrukking gebracht.

Onder het arbeidsinkomen is verstaan het bedrag dat door hen, die arbeid in het bedrijf hebben verricht, als inkomen is ontvangen. Het is berekend door het netto-overschot te vermeerderen met het bedrag, dat als kosten van arbeid is opgenomen. Na deling van dit inkomen door het aantal - tot volwaardige arbeidskrachten herleide - manjaren wordt het bedrag gevonden dat gemiddeld per manjaar als inkomen werd verkregen.

Het gezinsinkomen per ondernemer

Tenslotte is berekend, welk bedrag uit de bedrijfsexploitatie aan de ondernemer in totaal ten deel viel. Het gezinsinkomen per ondernemer is opgebouwd uit het netto-overschot en uit de als kosten opgenomen beloning voor de handenarbeid van de ondernemer(s) en de gezinsleden, alsmede uit de rentevergoeding voor het door de ondernemer(s) geïnvesteerde eigen vermogen. Het op deze wijze berekende totale inkomen is vervolgens gedeeld door het aantal ondernemers van die bedrijven.

B. De wijze van berekening

1. De kosten

a. De gewaardeerde kosten

De bedrijfsresultaten zijn bepaald volgens de bij het L.E.I. gebruikelijke methode. Deze houdt in, dat de berekening van rente en afschrijving van de duurzame produktiemiddelen is gebaseerd op de vervangingswaarde en dat kosten, welke niet tevens uitgaven zijn (handenarbeid van de ondernemer en zijn gezin, rente van eigen vermogen e.d.) zijn gewaardeerd.

De voor deze kostenwaardering benodigde gegevens zijn op het bedrijf verzameld. Zij hebben betrekking op het boekjaar, in de meeste gevallen van 1 januari t/m 31 december 1959 en overigens van 1 mei 1959 t/m 30 april 1960.

Rente en afschrijving

De berekening van de rente had plaats op basis van 4% over het, eerder in deze bijlage omschreven, gemiddeld in het bedrijf vastgelegde vermogen. De afschrijvingspercentages van de onderscheiden duurzame produktiemiddelen zijn vastgesteld op grond van bij het L.E.I. bestaande inzichten met betrekking tot de economische levensduur van die objecten.

Arbeid van ondernemer en gezinsleden

Als vergoeding voor de arbeid, welke door de ondernemer en zijn gezinsleden is verricht, is alleen de handenarbeid in rekening gebracht. Voor een waardering van de kosten, welke voor leiding en toezicht door de ondernemer waren in te calculeren, ontbreken nl. de daartoe benodigde normatieve gegevens.

De kosten van de handenarbeid zijn berekend op basis van een taxatie van de door de ondernemer en zijn gezinsleden verrichte hoeveelheid handenarbeid. Deze arbeid is gewaardeerd overeenkomstig het loon (inclusief sociale lasten) volgens de collectieve arbeidsovereenkomst voor volwassen mannelijke en vrouwelijke arbeiders en jeugdigen.

b. De betaalde kosten

De betaalde kosten over het boekjaar 1959 resp. 1959/60 waren ten tijde van het onderzoek slechts van een klein aantal bedrijven bekend. Deze moesten derhalve merendeels worden begroot.

Voor deze begroting is gebruik gemaakt van taxaties door de deelnemers aan het onderzoek. Met inachtneming van eventuele capaciteitsmutaties zijn de betaalde kosten overigens getoetst aan de opgaven, welke terzake van de betaalde kosten over 1958, resp. 1958/59 van de administratiekantoren van de deelnemende bedrijven zijn verkregen.

2. De opbrengsten

De verkopen geschieden grotendeels via veilingen en afzetcoöperaties. Deze instellingen verstrekten ons desgevraagd een opgave van de netto-omzet per deelnemer. Dit was mogelijk dank zij de machtiging die voor dit doel door de tuinders was verleend. Bedoelde omzetten betreffen de oogst van 1959 (opbrengsten tot het einde van de bewaarperiode 1959/60).

Opbrengsten die niet via de veiling werden verkregen zijn door de deelnemers geschat tijdens het bezoek dat in het begin van 1960 aan de bedrijven werd gebracht.

Verkoopkosten (veilingkosten, fusthuur, surplus kortingen, heffingen enz.) zijn niet onder de kosten opgenomen, doch in mindering van de opbrengsten gebracht. Tot de opbrengsten is ook de aanwas van de bloembollenkraam gerekend. De - positieve dan wel negatieve - aanwas werd geconstateerd door vergelijking van de waarde van de bollenkraam aan het begin met de kraamwaarde aan het eind van de boekingsperiode. De waarde van de bollenkraam op beide data is vastgesteld op basis van de plantgoedprijzen van 1958/59. Inkopen van bloembollen zijn in mindering van de verkopen gebracht.