

BEGROTING VAN DE BEDRIJFSUITKOMSTEN
VAN DE TUINBOUW IN HET GEBIED
VENLO-BLERICK-TEGELEN
OVER 1958

L1
327B



Rapport No. 327

LANDBOUW-ECONOMISCH INSTITUUT
AFDELING TUINBOUW

22.8291

INHOUDSOPGAVE

	Blz.
Woord vooraf	3
1. Doel en werkwijze	4
2. De steekproef	4
3. De resultaten	4
4. De spreiding van de gemiddelde rentabiliteit	5
5. Het gezinsinkomen	6
6. Vergelijking met vorige jaren	7
Bijlagen	8

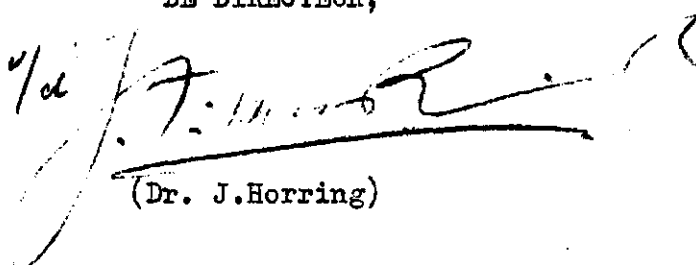
WOORD VOORAF

Dit rapport geeft een voorlopig beeld van de financiële resultaten van de tuinbouw in het gebied Venlo-Blerick-Tegelen over 1958.

De cijfers berusten op een begroting, in het bijzonder waar het de kosten betreft. De opbrengsten werden aan de opgaven van de veiling en overigens aan informaties op de bedrijven ontleend.

Het rapport is samengesteld op de afdeling Tuinbouw door W.J.van Winden, onder leiding van A.Holkamp.

DE DIRECTEUR,

1/11

(Dr. J.Horring)

's-Gravenhage, juni 1959

1. Doel en werkwijze

Het doel van het onderzoek is, inzicht te verkrijgen in de financiële resultaten van de tuinbouw in het gebied Venlo-Blerick-Tegelen.

In dit rapport zijn de resultaten over het kalenderjaar 1958 op basis van een voorlopige berekening weergegeven. De definitieve cijfers over 1958 zullen eerst in 1960 kunnen worden gepubliceerd, daar de jaarcijfers van de fiscale boekhoudingen eerst dan volledig beschikbaar zullen zijn.

Een toelichting op de gevolgde werkwijze bij het bepalen van de voorlopige cijfers is gegeven in bijlage 5. In deze bijlage is ook een verklaring gegeven van de in het rapport gebezigde begrippen en kengetallen.

2. De steekproef

In het gebied, waarop het onderzoek betrekking heeft, bevinden zich ruim 700 groenteteeltbedrijven die groot genoeg zijn om aan één man gedurende een jaar volledig emplooi te verschaffen. De in dit rapport opgenomen cijfers hebben betrekking op 66 bedrijven. De keuze van deze bedrijven had plaats met inachtneming van de bestaande oppervlakte- en grootteverhoudingen, zodat in dit opzicht van een representatieve steekproef kan worden gesproken.

Voor een onderscheiding van deze bedrijven naar groepen van een zelfde bedrijfstype is uitgegaan van de betekenis van het staande glas in het bedrijf. Voor deze onderscheiding heeft een schatting van de jaarkosten van de glasteelten en de opengrondsteelten als maatstaf gediend.

	Jaarkosten glasteelten	Aantal bedrijven
a. Glasbedrijven	meer dan 65%	13
b. Opengrond/glasbedrijven	35%-65%	20
c. Opengrondsbedrijven	minder dan 35%	<u>33</u>
		66

Groep c is nog nader onderscheiden naar bedrijven gelegen in Venlo-Tegelen (18) en Blerick(15).

3. De resultaten

De resultaten van het onderzoek zijn neergelegd in de bijlagen 1 t/m 4 van dit rapport.

In bijlage 1 zijn resp. het grondgebruik en de arbeidsbezetting gemiddeld per bedrijf weergegeven. Bijlage 2 geeft - eveneens gemiddeld per bedrijf - een beeld van de kosten, de opbrengsten en het netto-voorschot en bevat kengetallen door

middel waarvan de rentabiliteit en het inkomen tot uitdrukking zijn gebracht.

De gegevens van de bijlagen 1 en 2 zijn in tabel 1 samengevat.

Tabel 1

SAMENVATTING VAN DE VOORLOPIG BEREKENDE RESULTATEN OVER 1958, GEMIDDELD PER BEDRIJF

	Alle be- drij- ven	Glas- be- drij- ven	Open- gronds/ glas- be- drijven	Open- gronds- be- drijven	Opengronds- bedrijven	
					te Venlo en Tegelen	te Blerick
Aantal bedrijven in %	100	20	30	50	27	23
Omzet in %	100	33	34	33	15	18
Staand glas (are)	17	43	22	4	2	6
Roibak (dubb.oppervl.)(are)	4	1	1	5	8	2
Tuinbouw open grond (are)	190	140	180	210	180	250
Arbeidsbezetting(manjaren)	2,0	2,4	2,1	1,8	1,8	1,9
Gemiddeld geïnvesteerd vermogen	53.000	95.000	60.000	41.000	32.000	50.000
Idem per manjaar arb.bezet.	26.000	39.000	28.000	22.000	18.000	26.000
Opbrengsten	18.900	31.800	21.200	12.300	10.100	14.900
Kosten	18.000	26.000	18.600	14.500	12.200	17.400
Netto-overschot	900	5.800	2.600	7.200	7.100	7.500
Netto-overschot:						
per f.100,- kosten	5	22	14	% 15	% 17	% 14
per f.100,- gemiddeld geïnvesteerd vermogen	2	6	4	% 5	% 6	% 5
per manjaar arb.bezetting	400	2.400	1.300	%1.200	%1.200	%1.300
per are opengrondstuinbouw	-	-	-	% 8,-	% 8,70	% 7,40
Arbeidsinkomen per manjaar	4.700	6.700	5.500	3.100	3.200	3.100
Gezinsinkomen per ondernemer	9.000	13.500	10.200	6.000	5.900	6.100

% is negatief

4. De spreiding van de gemiddelde rentabiliteit

In bijlage 3 is de spreiding van de rentabiliteit per bedrijf - voorgesteld door het netto-voorschot per f.100,- kosten - grafisch weergegeven. De gemiddelde rentabiliteit per groep is in deze grafiek met een pijl aangeduid.

Beperken wij de rentabiliteitsklassen tot die van "winst" en "verlies", zoals in tabel 2 is geschied, dan blijkt welk percentage van de bedrijven rendabel is geweest (kolom 1) respectievelijk welk gedeelte van de produktie van deze bedrijven afkomstig is (kolom 2).

Tabel 2

HET AANTAL WINSTGEVENDE BEDRIJVEN IN PROCENTEN

	Winstgevende bedrijven	
	aantal	aandeel in de produktie (op kostenbasis)
	1	2
Alle bedrijven	53%	58%
Glasbedrijven	85%	83%
Opengrondsglasbedrijven	65%	68%
Opengrondsbedrijven	33%	33%
waarvan te Venlo/Tegelen	28%	24%
waarvan te Blerick	40%	40%

5. Het gezinsinkomen gemiddeld per ondernemer

Voor de samenstelling van het gezinsinkomen dat gemiddeld per ondernemer uit het bedrijf werd verkregen, raadplege men bijlage 4. De spreiding van dit gezinsinkomen is in tabel 3 tot uitdrukking gebracht.

Tabel 3

DE SPREIDING VAN HET GEZINSINKOMEN
(aantal ondernemers per inkomensklasse)

Inkomen	Alle bedrijven	Glasbedrijven	Opengronds/ glasbedrijven	Opengrondsbedrijven	Opengrondsbedrijven	
					te Venlo en Tegelen	te Blerick
< 5000	(11) 8	-	1	7	6	1
" 5000 - 7500	(32) 24	3	9	12	7	5
" 7500 - 10000	(22) 16	3	8	5	4	1
" 10000 - 15000	(11) 8	3	2	3	1	2
" 15000 - 20000	(15) 11	4	3	4	-	4
" > 20000	(9) 7	3	1	3	-	3
	(100) 74	16	24	34	18	16

6. Vergelijking met voorgaande jaren

Een indruk van de ontwikkeling van de tuinbouw te Venlo e.o. in de jaren 1956 t/m 1958 wordt in tabel 4 gegeven.

Tabel 4

VERGELIJKING VOOR DE JAREN 1956, 1957 EN 1958
gegevens van 66 (dezelfde) bedrijven, gemiddeld per bedrijf

	1956	1957	1958
Oppervlakte verwarmd staand glas (are)	2,4	2,9	3,7
Oppervlakte onverwarmd staand glas (are)	11,2	12,0	13,3
Oppervlakte rolbak (dubb. oppervlakte) (are)	2,2	2,5	3,4
Oppervlakte platglas (are)	1,4	1,4	1,4
Oppervlakte tuinbouw open grond (are)	190	190	190
Totale arbeidsbezetting in manjaren	1,96	2,01	2,04
Netto-overschot (gld.)	1400	2300	900
Netto-overschot per f.100,- kosten:			
van alle bedrijven (66)	9	13	5
van de glasbedrijven (8)	29	31	21
van de opengronds/ glasbedrijven (19)	13	20	16
van de opengronds-bedrijven (33)	¼ 6	1	¼ 15
Arbeidsinkomen per manjaar	4500	5000	4700
Gezinsinkomen per ondernemer	8400	9700	9000

OVERZICHT VAN GRONDGEBRUIK EN ARBEIDSBEZETTING GEMIDDELD PER BEDRIJF OVER 1958

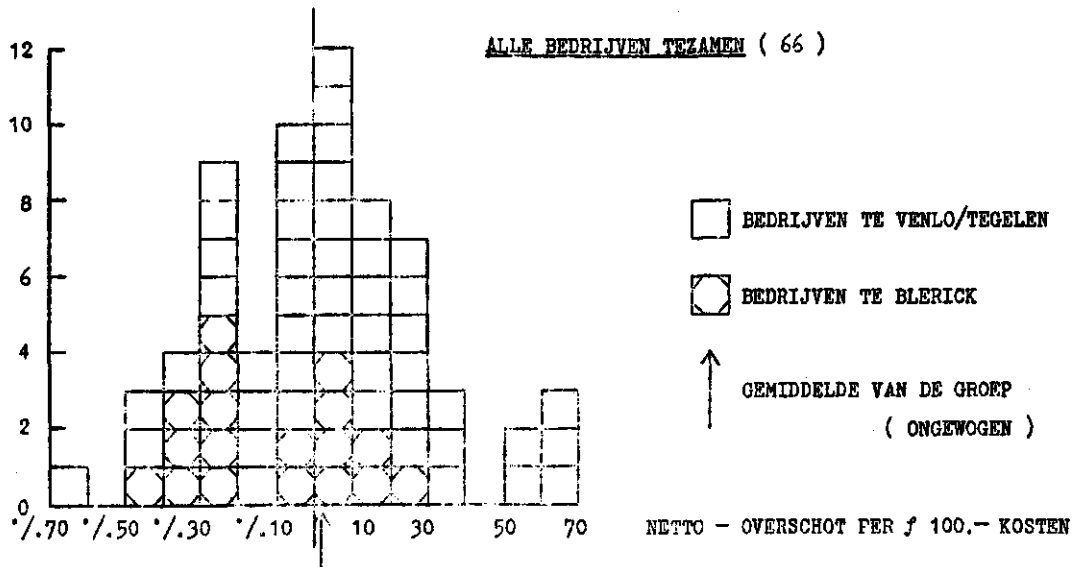
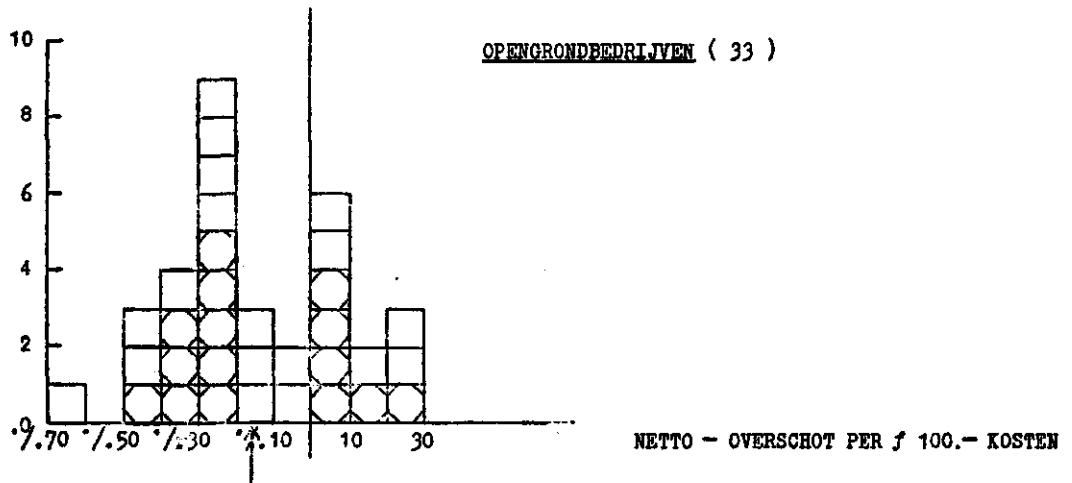
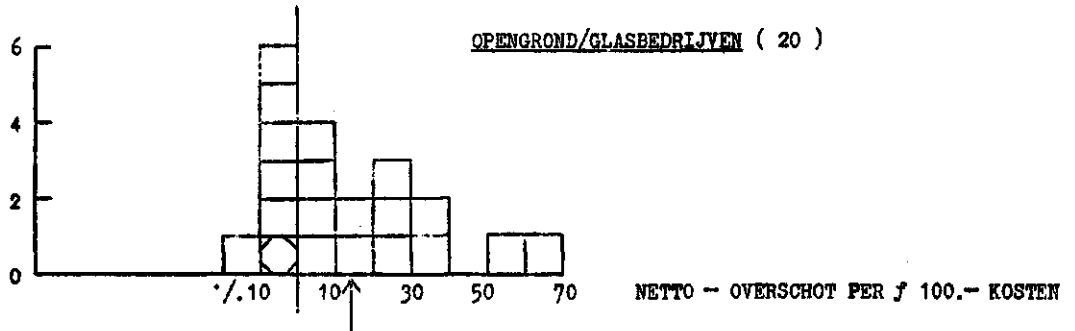
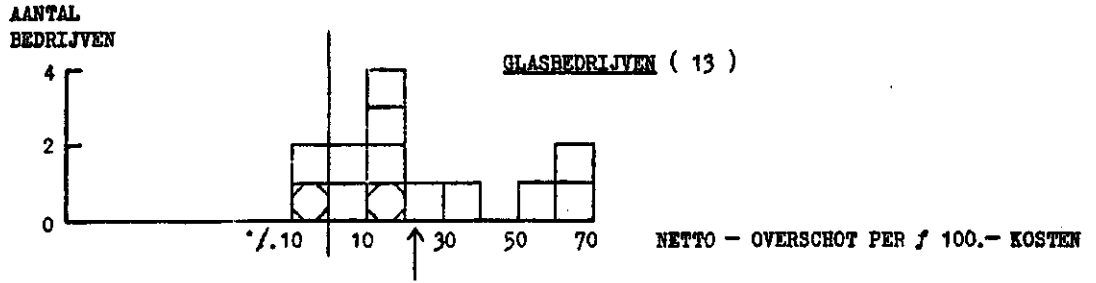
	Alle bedrijven	Glasbedrijven	Opengronds/ glasbedrijven	Opengrondsbedrijven	Opengrondsbedrijven	
					Vonlo en Tegelen	Blerick
Aantal bedrijven	66	13	20	33	18	15
Aantal bedrijven in %	100	20	30	50	27	23
Tuinbouw onder glas	warenhuis/kas	verwarmd	3,7	3,7	0,1	0,1
"	"	onverwarmd	13,3	18,5	6,3	6,3
rolbak	(dubbele opp.)		3,4	1,2	1,9	1,9
platglas			1,4	1,6	0,8	2,7
Opengronds tuinbouw	190,2	141	186	213	178	253
Totaal tuinbouw	212	185	211	224	189	264
Landbouw en veeteelt	25	7	15	37	18	60
Verhuurd	15	18	10	18	15	21
Dennebos en braakland	21	17	20	23	8	41
Erf, blijvende paden enz.	11	10	8	12	10	17
Totale kadastrale oppervlakte	284	237	264	314	240	403
Specificatie van de arbeidsbezetting						
Aantal ondernemers per bedrijf	1,12	1,23	1,20	1,03	1,00	1,07
Arbeid van de ondernemer(s) in manjaren	1,26	1,50	1,32	1,14	1,03	1,26
Arbeid van gezinsleden	0,51	0,45	0,51	0,53	0,60	0,45
Arbeid van vast personeel	0,13	0,21	0,19	0,06	0,03	0,11
Arbeid van los personeel	0,14	0,27	0,12	0,10	0,09	0,11
Totale arbeidsbezetting	2,04	2,43	2,14	1,83	1,75	1,93
Arbeid door ondernemer en gezin (in %)	87	80	86	91	93	89

OVERZICHT VAN DE BEDRIJFSRESULTATEN OVER 1958
(voorlopige cijfers, gemiddeld per bedrijf)

	Alle be- drijven	Glas- be- drijven	Opengronds/ glas- be- drijven	Open- gronds- be- drijven	Opengrondsbedrijven	
					Venlo en Tegelen	Blerick
Aantal bedrijven	66	13	20	33	18	15
Aantal bedrijven in %	100	20	30	50	27	23
Omzet in %	100	33	34	33	15	18
Gemiddeld geïnvesteerd vermogen	53.000	41.000	32.000	50.000	60.000	95.000
<u>Kosten</u>						
Afschrijvingen	1.600	2.900	1.700	1.000	700	1.200
Huur en Pacht	300	400	300	300	300	200
Rente	1.900	3.300	2.100	1.300	900	1.700
Arbeid betaald personeel	900	1.900	900	500	300	800
" ondernemers en gezinsleden	7.900	8.600	8.200	7.400	7.300	7.600
Materialen	3.400	6.200	3.600	2.200	1.700	2.900
Diensten van derden en overige kosten	2.000	2.700	1.800	1.800	1.000	3.000
Totaal	18.000	26.000	18.600	14.500	12.200	17.400
<u>Opbrengsten</u>						
Groente en vr.aardappelen	18.400	31.600	21.100	11.600	9.900	13.700
Overige opbrengsten	500	200	100	700	200	1.200
Totaal	18.900	31.800	21.200	12.300	10.100	14.900
Netto-overschot	900	5.800	2.600	2.200	2.100	2.500
<u>Kengetallen</u>						
<u>Netto-overschot:</u>						
per f.100,- kosten	5	22	14	15	17	14
per f.100,- gem.geïnvest.vermogen	2	6	4	5	6	5
per manjaar arbeidsbezetting	400	2.400	1.300	1.200	1.200	1.300
Arbeidsinkomen per manjaar	4.700	6.700	5.500	3.100	3.200	3.100
Gezinsinkomen per ondernemer	9.000	13.500	10.200	6.000	5.900	6.100

DE SPREIDING DER BEDRIJFSUITKOMSTEN OVER 1958

(ELK VAKJE STELT EEN BEDRIJF VOOR)



OVERZICHT VAN HET GEZINSINKOMEN UIT HET BEDRIJF OVER 1958
(voorlopige cijfers, gemiddeld per ondernemer)

	Alle be- drijven	Glas- be- drijven	Opengronds/ glas- be- drijven	Open- gronds- be- drijven	Opengrondsbedrijven	
					Venlo en Tegelen	Blorick
Aantal bedrijven	66	13	20	33	18	15
Aantal ondernemers	74	16	24	34	18	16
Netto-overschot	800	4.700	2.200	% 2.200	% 2.100	% 2.300
Handenarbeid ondernemer	5.200	5.700	5.100	5.100	4.800	5.400
Rente meer ingecalculeerd dan betaald	1.200	1.800	1.200	1.000	700	1.300
Inkomen van de ondernemer uit bedrijf	7.200	12.200	8.500	3.500	3.400	4.400
Handenarbeid gezinsleden	1.800	1.300	1.700	2.100	2.500	1.700
Gezinsinkomen uit bedrijf	9.000	13.500	10.200	6.000	5.900	6.100

ALGEMENE TOELICHTING

a. Begrippen en kengetallen

1. Het netto-overschot

Het economische resultaat wordt tot uitdrukking gebracht door middel van het begrip netto-overschot. Het wordt gevormd door het verschil tussen de opbrengsten en de kosten. De wijze van berekening van opbrengsten en kosten is elders in bijlage 5 toegelicht.

Op deze plaats volstaan wij met te vermelden, dat in de kosten geen bedrag is opgenomen als vergoeding voor de functie van leiding en toezicht van de ondernemer. Daar deze kostenelementen derhalve nog in het netto-overschot aanwezig zijn, mag dit laatste niet zonder meer worden aangezien voor de bedrijfseconomische winst.

Netto-overschot gemiddeld per bedrijf

De kosten, de opbrengsten en het netto-overschot zijn voor elke onderscheiden groep van bedrijven in een gemiddeld bedrag per bedrijf weergegeven. Behalve in absolute bedragen per bedrijf is het netto-overschot - ten behoeve van de vergelijkbaarheid met andere typen en takken van bedrijf - vervolgens door middel van de volgende verhoudingsgetallen tot uitdrukking gebracht.

Netto-overschot per f.100,- kosten

Dit kengetal is berekend door het totale netto-overschot per groep van bedrijven te delen door 1% van de kosten van die bedrijven (gewogen gemiddelde).

Netto-overschot per eenheid produktiefactor

Het netto-overschot is vervolgens betrokken op de produktiefactoren grond, kapitaal en arbeid, factoren uit welke samenwerking het resultaat in feite is ontstaan.

Daar de vraag in welke mate de produktiefactoren tot het bereiken van het resultaat heeft bijgedragen - door de onoplosbaarheid van dit probleem - niet kan worden beantwoord, is het netto-overschot ten volle met elk van de genoemde produktiefactoren in verband gebracht. Het netto-overschot is bij deze voorstellingswijze derhalve beurtelings aan één produktiefactor toegerekend. In dit verband onderscheiden wij de volgende kengetallen.

a. Netto-overschot per are grondoppervlakte

Als gevolg van de gemengde structuur van de meeste bedrijven konden deze, voor een resultatenweergave per are grondoppervlakte, niet onder één noemer worden gebracht. In verband hiermede is slechts het netto-overschot van de opengrondsbedrijven per are uitgedrukt

Herleiding van oppervlakten onder glas tot die van de open grond had hierbij plaats op basis van arbeidsbezettingnormen.

b. Netto-overschot per f.100,- gemiddeld geïnvesteerd vermogen

Het gemiddeld geïnvesteerde vermogen is voorgesteld door het bedrag, dat verkregen wordt door optelling van:

1. de verkoopwaarde van de grond;
2. 60% van de vervangingswaarde van de slijtende duurzame produktiemiddelen;
3. de normale behoefte aan vlottende middelen.

De berekeningen zijn gebaseerd op taxaties op basis van het prijsniveau aan het begin van 1958.

Met de waarde van teeltvergunningen is geen rekening gehouden.

c. Netto-overschot per manjaar arbeidsbezetting

Voor de berekening van dit kengetal is het netto-overschot gedeeld door de - tot volwaardige arbeidskrachten herleide en in manjaren uitgedrukte - arbeidsbezetting.

2. Het inkomen

Het arbeidsinkomen per manjaar

Van het inkomen per produktiefactor is alleen het arbeidsinkomen - per manjaar arbeidsbezetting - tot uitdrukking gebracht.

Onder het arbeidsinkomen is verstaan het bedrag dat door hen, die arbeid in het bedrijf hebben verricht, als inkomen is ontvangen. Het is berekend door het netto-overschot te vermeerderen met het bedrag dat als kosten van arbeid is opgenomen. Na deling van dit inkomen door het aantal - tot volwaardige arbeidskrachten herleide - manjaren wordt het bedrag gevonden dat gemiddeld per manjaar als inkomen werd verkregen.

Het gezinsinkomen per ondernemer

Tenslotte is berekend, welk bedrag uit de bedrijfsexploitatie aan de ondernemer in totaal ten deel viel. Het gezinsinkomen per ondernemer is opgebouwd uit het netto-overschot en uit de als kosten opgenomen beloning voor de handenarbeid van de ondernemer(s) en de gezinsleden, alsmede uit de rentevergoeding voor het door de ondernemer(s) geïnvesteerde eigen vermogen. Het op deze wijze berekende totale inkomen is vervolgens gedeeld door het aantal ondernemers van die bedrijven.

b. De wijze van berekening

I. De kosten

a. De gewaardeerde kosten

De bedrijfsresultaten zijn bepaald volgens de bij het L.E.I. gebruikelijke methode. Deze houdt in, dat de berekening van rente en afschrijving van de duurzame produktiemiddelen is gebaseerd op de vervangingswaarde en dat kosten, welke niet tevens uitgaven zijn (handenarbeid van de ondernemer en zijn gezin, rente van eigen vermogen e.d.) zijn gewaardeerd.

Voor deze kostenwaardering zijn de benodigde gegevens op het bedrijf verzameld.

Rente en afschrijving

De berekening van de rente had plaats op basis van ⁴~~3~~% over het gemiddeld in het bedrijf vastgelegde vermogen. Dit vermogen werd als volgt berekend:

- a. de verkoopwaarde van de grond;
- b. 60% van de vervangingswaarde van de overige duurzame produktiemiddelen;
- c. de normale behoefte aan vlottende middelen.

Arbeid van ondernemer en gezinsleden

Als vergoeding voor de arbeid, welke door de ondernemer en zijn gezinsleden is verricht, is alleen de handenarbeid in rekening gebracht. Voor een waardering van de kosten, welke voor leiding en toezicht en voor het dragen van het risico door de ondernemer waren in te calculeren, ontbreken nl. de daartoe benodigde normatieve gegevens.

De kosten van de handenarbeid zijn berekend op basis van een taxatie van de door de ondernemer en zijn gezinsleden verrichte hoeveelheid handenarbeid. Deze arbeid is gewaardeerd overeenkomstig het loon (inclusief sociale lasten) volgens de collectieve arbeidsovereenkomst voor volwassen mannelijke en vrouwelijke arbeiders en jeugdigen.

b. De betaalde kosten

De betaalde kosten over 1958 waren ten tijde van het onderzoek nog niet bekend.

Deze moesten derhalve worden begroot. Voor deze begroting is gebruik gemaakt van taxaties door de deelnemers aan het onderzoek. Met inachtneming van eventuele capaciteitsmutaties zijn de betaalde kosten overigens getoetst aan de opgaven, welke terzake van de betaalde kosten over 1957 van de administratiekantoren van de deelnemende bedrijven zijn verkregen.

II. De opbrengsten

De verkopen geschieden grotendeels via de plaatselijke veiling, welke veiling ons desgevraagd een opgave verstrekte van de netto-veilingomzet per deelnemer. Dit was mogelijk dank zij de machtiging die voor dit doel door de tuinders was verleend.

De opbrengsten die niet via de veiling worden verkregen zijn, in samenwerking met de deelnemers, geschat tijdens het bezoek dat na afloop van 1958 aan de bedrijven werd gebracht.