



## DUURZAAM ONDERNEMEN, MEER DAN EEN BEGRIP

Duurzaamheid is in de landbouw – dus ook in de pluimveehouderij – een hot item. Dit mag zich niet beperken tot het bedrijf zelf. De hele keten is partner in het geheel. Om een breed draagvlak te hebben, is een goede communicatie ook belangrijk. Tijdens de komende Agridagen in Geel (5 tot 7 februari) staat dit thema centraal. – *Wouter Wytynck, landbouwconsulent Boerenbond & Jan Van Bavel*

Tegenwoordig heeft iedereen het over duurzaam ondernemen. Alles wordt afgetoetst op duurzaamheid en het is dus belangrijk dat de moderne pluimveeondernemer hiermee begaan is. Het probleem is wel dat zowat iedereen zijn eigen invulling geeft aan het begrip duurzaamheid. Voor de pluimveehouderij is economische duurzaamheid de basis van alles. Het spreekt voor zich dat de productie zich daarnaast ook ent op een aantal duurzaamheidsindicatoren zoals volks- en diergezondheid, milieu, dieren-

welzijn en dit alles binnen de maatschappelijke context. De pluimveesector heeft al lang ingezien dat hij veel te winnen heeft bij het duurzaam ondernemen, op voorwaarde dat het binnen een haalbaar en betaalbaar kader kan gebeuren.

### **Economische invalshoek is belangrijk**

Sommigen omschrijven duurzaam ondernemen als een ideaal evenwicht tussen economische, ecologische en sociale belangen. In de landbouw leeft het gevoel

dat de economische invalshoek veelal geminimaliseerd wordt. Nochtans is dit aspect heel belangrijk in het verhaal. Een goed ondernemersklimaat zorgt immers voor de prikkels om de andere duurzaamheidsindicatoren optimaal in te vullen. Een heikel punt daarbij is het gegeven dat de prijs van onze pluimveeproducten steeds meer wordt bepaald door de wereldmarkt. De laatste decennia heeft Europa bijna alle handelsbeperkingen voor de import van landbouwproducten uit derde landen (niet-EU-landen) afge-

bouwd. Tegelijkertijd werden de productiestandaarden, zowel op het vlak van volksgezondheid als op dat van dierenwelzijn, voortdurend aangescherpt waardoor de productiekostprijs de hoogte inging. Daardoor vinden de goedkopere pluimveeproducten uit derde landen vlotter hun weg naar Europa en gaan ze in concurrentie met onze kwalitatief hoogstaandere producten. Als klap op de vuurpijl sluit Europa handelsakkoorden af waarbij de landbouw – en de pluimveehouderij in het bijzonder – als pasmunt wordt gebruikt. Het gevolg is dat de prijs van onze producten zwaar onder druk staat en de bedrijven genoodzaakt zijn om te zoeken naar manieren om de productiekosten te verlagen. De pluimveehouderij vraagt al lang dat er wordt ingezet op een gelijk speelveld, en niet alleen binnen de Europese Unie. Bij zo'n gelijk speelveld hebben onze pluimveehouders niets te vrezen. Ze behoren tot de wereldtop en hun bedrijven zijn de laatste jaren zeer perfor-

.....  
**De sector is gebaat bij duurzaam ondernemen, weliswaar binnen een haalbaar en betaalbaar kader.**  
.....

mant geworden. Het spreekt voor zich dat de maatregelen die de duurzaamheid van de sector verder kunnen opwaarderen eerst moeten worden getoetst aan de economische haalbaarheid ervan. Natuurlijk is ook de appreciatie van de burger voor onze producten een belangrijke graadmeter.

#### **De pluimveehouderij scoort goed**

De pluimveesector scoort goed op het vlak van duurzaamheid, maar toch zijn er nog enkele belangrijke uitdagingen die moeten worden aangepakt. Er moet ook voortdurend rekening worden gehouden met de maatschappelijke evoluties en verwachtingen. Kippen zijn zeer efficiënt in de omzetting van voeder naar vlees- of eiproductie. Ze slagen er met andere woorden in om het voeder optimaal te gebruiken. Genetische selectie en een goed management hebben dit in belangrijke mate bewerkstelligd. Op het vlak van dier- en volksgezondheid wordt binnen de

hele keten sterk ingezet op hygiëne en de bestrijding van salmonella (zie p. 26). Verder is er een streng beleid op het vlak van residuen. De laatste jaren wordt er ook hard gewerkt aan het oordeelkundig gebruik van antibiotica. De resistentievorming van de ziekteverwekkers, zowel bij mens als dier, is een zeer belangrijk aandachtspunt.

Ook op milieuvlak zijn er al heel wat inspanningen geleverd. Zo wordt meer dan 90% van de op de bedrijven geproduceerde pluimveemest verwerkt en/of geëxporteerd, wat zeer positief is naar de bemestingsdruk op de grond. Droge pluimveemest wordt intussen beschouwd als een grondstof die een waarde heeft voor de afnemers. Verder heeft de sector de afgelopen jaren volop geïnvesteerd in ammoniakemissiearme stalsystemen, zodat de milieu-impact van de sector verlaagd is. Er liggen wel nog uitdagingen te wachten in de verdere beperking van de geur- en stofuitstoot uit pluimveestallen.

#### **Transparantie als sluitstuk**

Alle duurzaamheidsmaatregelen kunnen maar ten volle worden geapprecieerd als ze voldoende transparant zijn voor de afnemers van onze producten. De deelname aan een lastenboek, zoals Belplume, geeft hier een voordeel. Binnen Belplume zijn onder andere afspraken gemaakt over hygiëne, traceerbaarheid,

dierenwelzijn en geneesmiddelengebruik. Deze afspraken zijn transparant in beeld gebracht en worden door onafhankelijke keuringsorganismen op de bedrijven gecontroleerd.

#### **Meer participeren**

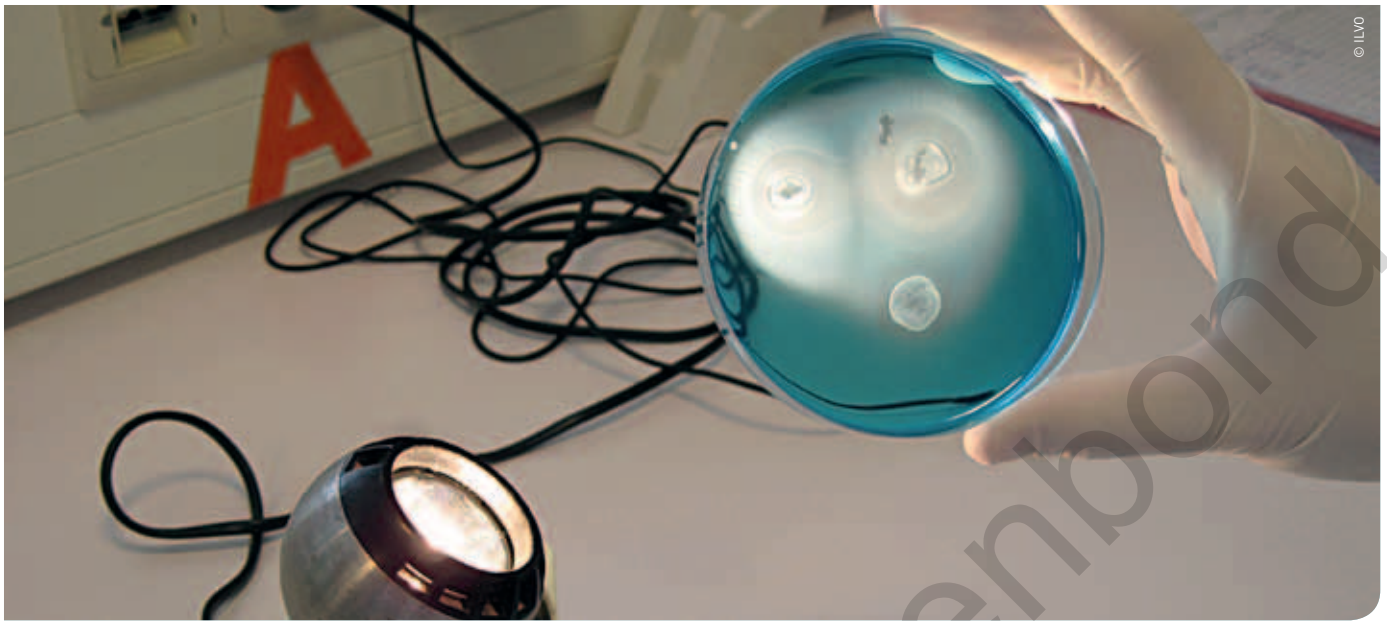
Binnen het geheel van duurzaam ondernemen is het belangrijk om aan kennisuitwisseling in de sector te doen en binnen de pluimveekolom zo veel mogelijk samenwerking na te streven. De diverse schakels kunnen een belangrijke meerwaarde voor elkaar betekenen. Ook een goede dialoog met mondige burgers en burens draagt bij tot een grotere aanvaarding van de sector. Maar uiteindelijk is het de bedrijfsleider zelf die het verschil maakt. Duurzaam ondernemen in de pluimveehouderij is dus een aspect waar elke dag hard aan wordt gewerkt. Dit mag best nog beter worden gecommuniceerd naar de buitenwereld, want zo wordt het draagvlak voor de pluimveehouderij nog vergroot. ■

## **AGRIDAGEN MET SEMINARIES OVER DE VEEHOUDERIJ**

De Agridagen vinden plaats van 5 tot 7 februari, telkens van 11 tot 19 uur, in een tentencomplex en in de auditoria van Thomas More, Kleinhoefstraat 4 in Geel. Het centrale thema van de veehouderijbeurs is 'Participeren & duurzaam ondernemen'. Wat betekent duurzaamheid en participatie voor je sector? Hoe kan je je bedrijf optimaliseren, efficiënter organiseren, duurzamer en rendabeler maken? Hierover kunnen bezoekers en standhouders optimaal van gedachten wisselen tijdens de volgende seminars:

- Pluimveehouderij: woensdag 5 februari, 18.45 uur
- Varkenshouderij: donderdag 6 februari, 18.45 uur
- Rundveehouderij: vrijdag 7 februari, 10 uur

Diverse panelleden-specialisten zullen hun toekomstverwachtingen en persoonlijke inzichten uiten. Je moet wel vooraf inschrijven. Surf hiervoor naar [www.agridagen.be](http://www.agridagen.be) (waar je alle info over de beurs vindt) en klik op de knop 'registratie bezoeker'. Je e-toegangsticket tot de beurs dient ook als toegangsticket voor de seminars.



## SALMONELLA DOELGERICHT AANPAKKEN

Ondanks de sterke daling van de met *Salmonella Enteritidis* besmette leghennen-bedrijven blijft de bestrijding van de bacterie een aandachtspunt. Tijdens 3 opeenvolgende ronden werd de hardnekkige besmetting op 6 bedrijven tot in detail in kaart gebracht. Welke plaatsen verdienen je aandacht bij de bestrijding van dit hardnekkige beestje? – Koen De Reu, Lieve Herman & Marc Heyndrickx, ILVO & Isabelle Dewaele, Poulpharm

**H**et aantal gerapporteerde besmettingen met *Salmonella enteritidis* bij de mens daalde de afgelopen jaren fors in België. Deze daling vindt zijn oorsprong in het dalend aantal *S. enteritidis* positieve eieren. De trend zette zich in vanaf 2005 met het toepassen van de vrijwillige vaccinatie van leghennen tegen de bacterie, gevolgd door de invoering in 2007 van het officieel opgelegde salmonellabestrijdingsprogramma met verplichte vaccinatie. Dankzij deze vaccinatie krijgt de leghen meer weerstand tegen *S. enteritidis*. Desondanks komt de bacterie nog steeds voor bij leghennen, in de feces en op andere plaatsen in het legbedrijf. Hierdoor kunnen eieren worden besmet die op hun beurt de mens kunnen besmetten. Een aantal bedrijven blijft op die

manier kampen met een aanhoudende besmetting van de ziekteverwekker.

### Ondersteuning van hardnekkig besmette legbedrijven

Voor het verder terugdringen van het aantal resterende positieve bedrijven was specifiek onderzoek naar de besmettingsbron noodzakelijk. Zes legbedrijven die in het verleden gedurende opeenvolgende legonden positief waren, werden tijdens 3 opeenvolgende legonden opgevolgd. Een uitgebreid salmonella-onderzoek werd uitgevoerd, zowel in als rond de stallen. De bedrijven werden gedurende de eiproductie en bij de overgang van de ene ronde naar de volgende gecontroleerd. De bemonstering op het einde van de eerste opgevolgde legronde leidde

.....

Het eierlokaal is de draaischijf van de besmettingen met salmonella.

.....

gemiddeld tot 36,7% plaatsen die positief bleken voor *S. enteritidis*. Ondanks de reiniging en ontsmetting in de leegstandperiode bleven toch nog enkele plaatsen (5,6%) in de stallen positief, waardoor de contaminatiedruk in de tweede opgevolgde legronde bleef bestaan (gemiddeld 19%). Pas na een tweede leegstand, gevolgd door een grondige reiniging en ontsmetting, bleven sommige bedrijven vrij van de bacterie. Tijdens de leg kwa-

men op stalniveau allerlei punten voor die besmet waren (zie kader).

### Belang van ongediertebestrijding en versleep

De rol van vliegen, ongedierte en huisdieren mag zeker niet worden onderschat. Zo werden vliegen, bloedluizen, ingewanden en feces van ratten en muizen, de uitwerpselen van honden en katten en de kattenbak meermaals positief bevonden, zelfs na de ontsmetting in de leegstandsperiode. Bovendien bleek meer dan 60% van de gevonden muizen en ratten besmet met de bacterie. Het zijn allemaal belangrijke te bestrijden bronnen die de besmetting op de bedrijven gedurende jaren in stand hielden. Bepaalde materialen waren ook belangrijke bronnen van versleep. Kruiwagens, hygiënematten en eierverzamelbanden bleken op meer dan 75% van de bedrijven minstens eenmaal positief voor *S. enteritidis*. Er werden ook besmette laarzen gevonden. Dit benadrukt het belang van afzonderlijke losse materialen en laarzen per stal.

### Besmetting ondanks grondige reiniging

Een grondige reiniging en ontsmetting van de stal, inclusief al het materiaal dat erin wordt gebruikt, zou in staat moeten zijn om salmonella te elimineren. Maar op alle bedrijven werd de bacterie na reiniging en ontsmetting toch nog in minstens één van de stallen op één of meerdere plaatsen (voersysteem, vloer en vloerspleten, afvoerputje, mest- en eierband, poort ...) aangetroffen (zie kader). Gemiddeld was 6% van de plaatsen in de stal nog positief (tussen 0 en 29% op individueel bedrijfsniveau). Elk foutje in de reiniging en ontsmetting kan dus voor problemen zorgen.

### Proper en gescheiden poetsmateriaal per stal

Opvallend was ook dat op alle bedrijven met de bacterie besmet poetsmateriaal werd aangetroffen. Reinigingsmachine, schraper, trekker, borstel, emmer, vuilblik en schop bleken in 20 tot 45% van de gevallen besmet (zie kader). Met dergelijk besmet materiaal reinigen is dus eigenlijk dweilen met de kraan open. Bovendien blijkt uit de studie dat het eier(sorteer)lokaal dé plaats is

die het vaakst over het hoofd wordt gezien. Gemiddeld werd er zelfs meer *S. enteritidis* aangetroffen dan in de stallen! In bepaalde gevallen slaagde het bedrijf er pas in de derde opgevolgde ronde in om het eierlokaal salmonellavrij te krijgen. De reiniging en ontsmetting gebeurde er aanvankelijk minder consequent

overleg met de pluimveehouder was het in de meeste gevallen mogelijk om de hardnekkige besmetting op deze bedrijven stapsgewijs te bestrijden of te reduceren. Tal van plaatsen in de stal kunnen besmet zijn. Enkel na een zeer grondige reiniging en ontsmetting, gevolgd door een grondige salmonellacontrole, kan je



Enkele opmerkelijke met *Salmonella enteritidis* besmette punten: 1 eiertrays in het eierlokaal, 2 de eierband en 3 het afvoerputje.

dan in de stallen of zelfs helemaal niet. Vermits eierbanden, eiertrays en hun banden, het controlepaneel van de eisortermachine en zelfs de lavabo (wastafel) er meermaals positief waren, vormde dit een groot risico voor de besmetting van de eieren.

### Bestrijding niet evident

Het onderzoek toonde aan dat de bestrijding op *S. enteritidis* positieve legbedrijven geen evidente zaak was. Door zeer uitgebreide staalnames en gestructureerd

enigszins zeker zijn over het salmonellavrij zijn van de stallen. In elk hoekje en kantje van de stal schuilt namelijk een salmonellagevaar. Tot slot moet je alle bioveiligheidsmaatregelen respecteren en mag je de rol van het eiersorteerlokaal niet onderschatten. ■

Dit artikel kadert in het project RF 6195 S, gefinancierd door de FOD Volksgezondheid, Veiligheid van de Voedselketen en Leefmilieu.

## MET SALMONELLA ENTERITIDIS BESMETTE PUNTEN OP LEGBEDRIJVEN

- Meest voorkomende besmette punten in stal tijdens de leg: overschoenen, vloer, mestband, feces leghennen, voedergoot, muur, ventilator, eier- en mestband, spleten in muur/vloer, afvoerputje;
- Opmerkelijke besmette punten: transpallet, feces kat en hond, vliegen, bloedluizen, afvoergoot buiten, ingewanden rat (+ feces), reinigingsmachine, lavabo, palletten, eiertrays;
- Zwaar besmette punten: vloer, spleten in muur/vloer, voeder, vliegen, feces kat en leghennen, hygiëenmat, bloedluizen, band eikartons, borstel, mestband, laarzen;
- Punten besmet na desinfectie: voersysteem, vloer (+ spleten), afvoerputje, mestband, vloer en vliegen in eierlokaal, band eierkartons, transpallet, kattenbak, ingewanden rat, kruiwagen, kooi- en legnestmateriaal.

Bron: ILVO



© JAN VAN BAVEL

## MODELBEDRIJF IN DE VLEESKIPPENHOUDERIJ

Ann Bertels en Wim Verbruggen baten in Rumst een vrij groot, mooi onderhouden vleeskippensbedrijf uit. Duurzaamheid is voor hen geen loos begrip. Ze proberen er in hun bedrijfsvoering zo veel mogelijk rekening mee te houden. – Jan Van Bavel

Rumst ligt in een 'groene long' tussen Antwerpen en Mechelen. Er kan nog worden geboerd. Ann en Wim hebben 3 kinderen: Stef (18), Lars (16) en Merel (13). Anns vader was melkveehouder, Wims vader was aardappel- en melkhandelaar en had ook vleesvee. "We wilden in de landbouw beginnen, maar wisten niet meteen in welke tak", vertelt Ann, die bestuurslid is van de provinciale vakgroep en de sectorvakgroep Pluimvee en Kleinvee. "Koeien melken zag ik niet zitten. Een Boerenbondmedewerker raadde ons de braadkippenshouderij aan, een sector met toekomst. We kochten een stuk grond van mijn vader en bouwden er in 1990 een vleeskippensstal. Een paar maanden

.....  
**Ann en Wim proberen om de kuikens in optimale omstandigheden in de stallen te houden.**  
.....

later startten we met 20.000 kippen, eind 1992 stonden er al 3 stallen voor 60.000 kippen. In 2009 konden we onze vierde stal bouwen, mits mestverwerking. We hebben nu 85.000 Ross-vleeskippen. Via jaarcontracten werken we samen met 2 voederfabrikanten en 2 broeierijen. Zo houden we ze scherp en kunnen we

goede voorwaarden bedingen. Onze kuikens zijn 'topsporters' en moeten op korte tijd veel presteren. Het is dus logisch dat we kort op de bal moeten spelen. Maar de verschillen blijven klein. Op vraag van onze afnemers geven we onze kippen plantaardig voeder. Zodra ze volgroeid zijn, worden ze naar diverse Belgische slachterijen vervoerd."

### **Mooi uitgeruste stallen**

De 4 stallen worden ingestrooid met vlasleem. "Die zijn goedkoper dan houtkrullen en we ondervinden er geen negatief effect van", verduidelijkt Wim de keuze. "De voer- en drinklijnen zijn van Roxell. Sinds enkele jaren gebruiken we een SwiiFlo-nippeldrinksysteem. Twee

stallen hebben nokventilatie, de derde is een combinatie van nok- en lengteventilatie en de nieuwste stal is uitgerust met lengteventilatie. Verder zijn het vrij traditionele stallen, met gewone CO<sub>2</sub>-branders. In de toekomst willen we de verwarming nog verder optimaliseren. Ook een warmtewisselaar vinden we interessant, maar het kostenplaatje voor zo'n installatie per stal is voorlopig nog te hoog. Op het dak van de nieuwe stal opteerden we voor zonnepanelen. De opgewekte energie dekt het elektriciteitsverbruik grotendeels en wordt vooral gebruikt voor de ventilatie. Onze 3 oudste stallen zijn uitgerust met tl-lampen, terwijl de nieuwste stal met Agrilight een meer gelijkmatige lichtverspreiding kent. "Uiterlijk dit voorjaar willen we in een oude stal ledverlichting inbouwen. Volgens de fabrikant zou ons elektriciteitsverbruik zo met 75%

sche bedrijven of naar Frankrijk geëxporteerd. "Belangrijk is vooral dat we een betrouwbare afnemer hebben die de mest het hele jaar door komt ophalen. Verder wordt al het voeder op het bedrijf opgebruikt en haalt Rendac de dode dieren op. En op onze nieuwste stal staat een schoorsteen die de gebruikte lucht verticaal uitstoot, waardoor die meer verspreid wordt."

### Gezondheid primeert

Een goede hygiëne op het bedrijf is enorm belangrijk voor de eigenaars. "Dat is ook duurzaam ondernemen. Het begint al door de stallen heel grondig te reinigen", zegt Ann. "Buiten de dierenarts en het personeel van het servicebedrijf, dat een overall en schoeisel van ons bedrijf aantrekt, komt er niemand in onze stallen. We proberen de kuikens gezond te

homogene groep." Wim knikt: "Als onze kippen het goed hebben, hebben wij het ook goed. Dat vertaalt zich in een goed resultaat." Ann en Wim hanteren een vrij streng lichtschema. "Zodra de kuikens hier een halve dag zijn, geven we ze 6 uur rust door het licht te doven", aldus Ann. "Dat doen we tweemaal per dag en vanaf dag 3 doven we het licht zelfs 12 uur in één blok. Na 10 à 14 dagen bouwen we het schema dan geleidelijk af. Een kuiken mag in het begin niet te fel doorgroeien, anders krijgt het te weinig kans om een sterk karkas te vormen. De groeisput moet pas na 4 weken komen. Verder proberen we natuurlijke producten bij het voeder te geven die het darmstelsel zo gezond mogelijk houden en zo weinig mogelijk antibiotica toe te dienen. Daarnaast houden we onze entschema's strak aan, zelfs bij een lage ziektedruk. Wellicht is het ook een voordeel dat we het enige pluimveebedrijf in de buurt zijn. We hoeven dus niet meteen een ziekteoverdracht via een ander bedrijf te vrezen."

### Kwaliteit heeft zijn prijs

"We verwachten niet dat de voederprijzen nog spectaculair zullen dalen, ook al omdat er veel in wordt gespeculeerd. We vinden het wraakroepend hoe er in de retail soms gegoocheld wordt met dumpingprijzen voor een stukje kipfilet, terwijl we er wel alles aan doen om dat zo gezond mogelijk op de markt te brengen. Kwaliteit heeft zijn prijs. En de kwaliteit van ons kippenvlees is toch een stuk beter dan het vlees dat uit niet-Europese landen wordt ingevoerd. Helaas beseft de consument dat nog te weinig."

### Sociaal ondernemen

Een goede communicatie met de buurt vinden Wim en Ann heel belangrijk. "In 1992 hielden we een opendeurdag en toen we onze vergunning voor onze nieuwe stal aanvraagden, hebben we dat gemeld aan onze burens. Gelukkig zijn dat haast allemaal collega-land- en tuinbouwers, die beseffen dat iedereen aan zijn toekomst moet denken. Dankzij mijn engagement binnen Boerenbond blijf ik ook op de hoogte van wat er 'in de pijplijn zit' en wat er in de wetgeving verandert. Voorlopig zit een verdere uitbreiding van ons bedrijf er niet in, maar we blijven alert. Op termijn willen we onze oude stallen renoveren. We overwegen ook een zekere risicospreiding door te investeren buiten de sector. De toekomst ligt dus vrij open..." ■



## FAMILIE VERBRUGGEN

Leeftijd: Ann (44 jaar) en Wim (47 jaar)  
 Gemeente: Rumst  
 Specialisatie: vleeskippen

Als onze kippen het goed hebben, hebben wij het ook goed.

dalen, vrij spectaculair dus", argumenteert Wim.

### Milieutechnisch ondernemen

Ann en Wim hebben geen afval op hun bedrijf. De pluimveemest wordt geëxporteerd of verwerkt. Na elke ronde mest Wim de stal meteen uit met een bulldozer, waarna de mest verwerkt wordt in Belgi-

houden door ze in optimale omstandigheden op te vangen: een warme stal met voldoende drinkwater en rust voor de kuikens tijdens de eerste dagen. Daarna dragen een goede verzorging en stalklimaat bij tot het dierenwelzijn. We selecteren ook vrij streng in het begin: kuikens die niet levensvatbaar zijn, halen we eruit. Zo krijgen we na een paar dagen een