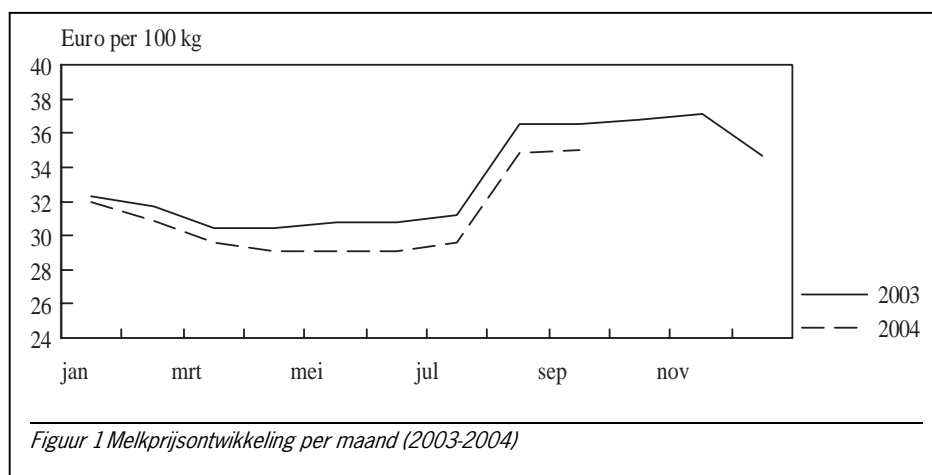


KWARTAALRAPPORTAGE MELKVEE: LAGERE OPBRENGSTEN, HOGERE KOSTEN

Jakob Jager en Jan Bolhuis

Op de zuivelmarkt heerste in het derde kwartaal van 2004 een rustige stemming. De doorgevoerde verlaging van de interventieprijzen van magere melkpoeder (-7%) en boter (-5%) per 1 juli als gevolg van de zuivelhervorming heeft niet tot een verdere verlaging van de melkprijzen geleid (figuur 1). Dit was vooral te danken aan de beduidend lagere melkaanvoer in vergelijking met vorig jaar in zowel ons land als in de EU. De melkprijs is overigens nog wel lager dan in 2003.



Meer kaas

De kaasproductie nam in de eerste zeven maanden van dit jaar met circa 4% toe, terwijl de productie van boter en melkpoeder afnam. Hierdoor werd een groter deel van de beschikbare melk voor de kaasproductie aangewend. De prijzen van boter en melkpoeder bleven vanwege de dalende productie redelijk stabiel. De kaasprijs bleef eveneens vrijwel onveranderd maar door de stijgende consumptie was er toch sprake van een licht positieve ondertoon. Er was een levendige handel in melkquotum. De verhandelde hoeveelheid lag tot en met augustus aanzienlijk boven het niveau van vorig jaar. De prijzen liepen vanwege het krappe aanbod vanaf begin juli tot eind september op van 41 naar 44,5 euro per kg vet. Momenteel lijkt de rust weer een beetje terug te keren op de markt en is de stijging tot stilstand gekomen.

Prijzen nuchtere kalveren onder druk

De prijzen van nuchtere kalveren gingen fors onderuit. Aan het begin van het derde kwartaal brachten de zwartbonte stierkalveren nog 115 euro per stuk op maar eind augustus waren de prijzen gedaald tot rond de 70 euro. Het toenemende aanbod en terughoudendheid bij de integraties was de oorzaak van deze ontwikkeling. Daarnaast waren de forse prijsdalingen te wijten aan de groeiende import van kalveren uit de nieuwe EU-landen. Met name de invoer vanuit Polen nam sterk toe. De afzet van rundvlees verliep redelijk. Het goedkopere voorvlees kon goed worden afgezet tegen iets vastere prijzen maar de prijzen van het luxer achtervlees stonden onder druk. Dankzij de goede vraag naar slachtkoeien trokken de prijzen in de loop van deze verslagperiode met circa 10 cent per kg aan.

Actuele peiling middels kwartaalrapportage

Naast ramingen over een geheel kalenderjaar, die het LEI publiceert in *Actuele ontwikkeling van bedrijfsresultaten en inkomens* en in het *Landbouw Economisch Bericht*, wordt sinds begin van dit jaar ook geprobeerd reeds de stemming te peilen op eerdere momenten. De nadruk in deze zogenaamde kwartaalrapportage ligt op ontwikkelingen van opbrengsten (melk en vee), toegerekende kosten (onder andere voer,

meststoffen) en saldo ten opzichte van hetzelfde kwartaal van het voorgaande jaar. De omvang van het melkveebedrijf blijft gelijk (60 koeien en bijna 4,5 ton melk). De in het kader van de EU-zuivelhervorming ingevoerde melkpremie (per 1 juli) is voorsnog niet meegenomen in de berekening.

Teruglopende resultaten verwacht

Zoals al eerder dit jaar is beschreven, begon 2004 erg slecht. In vergelijking met het eerste kwartaal van 2003 was de teruggang in saldo ruim 3.000 euro per bedrijf (figuur 2). In de kwartalen erna nam dit verschil geleidelijk af van 2.500 naar 2.000 euro. Dit werd grotendeels veroorzaakt door het herstel van melkaanvoer dat zich in het tweede en derde kwartaal voordeed ten opzichte van dezelfde periode in 2003 (door de dreigende overschrijding van het quotum werd in het 1e kwartaal flink geknepen). Dat de opbrengsten wel lager bleven, wordt veroorzaakt door de lagere melkprijs. Bij de veeopbrengsten worden de lagere kalverprijzen nagenoeg gecompenseerd door de duurder slachtkoeien. De toegerekende kosten over de eerste drie kwartalen komen 1.500 euro hoger uit dan vorig jaar, met name vanwege duurder krachtvoer. Wordt gekeken naar het totaal van de eerste drie kwartalen van 2004, dan is de daling van het melkgeld op een bedrijf met 60 koeien ruim 6.000 euro en die van het totale saldo ongeveer 7.500 euro. De melkpremie die eind oktober dit jaar wordt uitbetaald, zal daar ongeveer 4.000 euro van compenseren. Daarmee wordt 60% van de melkrijzdaling gecompenseerd. De resterende 40% en de opgelopen kosten zorgen ervoor dat de resultaten over het hele jaar gezien naar verwachting opnieuw terug zullen lopen.

