



# Stabiele Avant prima werktuigendrager

De Avant is niet gewoon een kniklader, dat zie je direct. Je zit op het voorste deel in plaats van op het achterste en je hebt standaard een telescopische giek. De kracht van de machine is dat die ook dienst kan doen als een kleine, compacte werktuigendrager. Daardoor scoort hij, behalve op stabiliteit, op verhouding prijs-kwaliteitverhouding.

**D**e Avant wordt gebouwd in Finland. De machine staat te boek als kniklader en zo ziet die er ook uit. Maar een Avant wordt ook ingezet als kleine werktuigendrager voor maai- of snoeiwerk bijvoorbeeld. Het distributiecentrum voor de Benelux zetelt in Sint-Truiden in België. Vanuit daar verdeelt de firma Toratrack de

Avants via hoofddealers en subdealers over de Benelux. Nederland telt zes hoofddealers. Avant, voluit Avant Tecno is gevestigd in Ylöjärvi, 200 kilometer boven de Finse haven- en hoofdstad Helsinki. Het bedrijf vindt zijn oorsprong in 1991. De fabrikant claimt marktleider te zijn bij de knikladers met een eigen gewicht tot 2 ton. Overigens gaat ook de grootste Avant, de 750, niet over die twee ton. Zo'n Avant 750 tilt volgens opgave maximaal 1.400 kg tot 3,1 meter. De 600-serie tilt volgens Avant maximaal 1.400 kg tot 2,8 meter en de 500-serie 800 tot 950 kg, ook tot 2,8 meter. De Avants hebben een telescopisch giekdeel van 60 centimeter om de maximale hefhoogte te bereiken. Kenmerkend is de constructie waarbij de bestuurdersconsole op het voorste deel van de kniklader zit, in plaats van op

## Bij de foto's 1 - 4

- [1] Op een Avant heb je een heuse zijconsole inclusief dashboard. Op- en afstappen gaat alleen aan de linkerkant.
- [2] Een Avant heeft rijrichtingspedalen, een pedaal voor vooruit en een pedaal voor achteruit dus. Het motortoerental stel je met een hendeltje in.
- [3] De Avant heeft een telescopisch giekdeel van 60 centimeter.
- [4] De zitting op de Avants is in kleur, luchtgeveerd en verwarmd, ook op de machines zonder cabine.

## Avant 528

Motor	Kubota D1105
Motorvermogen	21 kW (28 pk)
Brandstof	diesel
Lengte	2,55 m
Breedte*	1,10 m
Hoogte	1,99 m
Gewicht	1.320 kg
Draaicirkel buitenzijde	2,05 m
Hefhoogte	2,79 m
Maximale hefcapaciteit	1.500 kg
Kieplaat	950 kg
Uitbreekkracht	1.250 kg

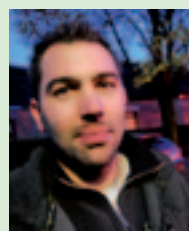
### Prijzen:

- Avant 528 vanaf 23.580 euro
- Avant 635 vanaf 29.505 euro
- Avant 520 vanaf 21.280 euro

\*Met standaardbanden 23 x 10,50 R12

## Ervaringen van gebruikers

Oomen Hoveniers in Molenschot gebruikt sinds twee jaar een Avant 528 voor hand- en spandiensten bij het aanleggen van tuinen en straatwerk. Het bedrijf kocht de machine in 2011, inmiddels heeft die zo'n 800 uur op de klok.



**Thijs Oomen:**

“Voordeel van een Avant is dat je naderhand elk denkbaar werktuig kunt aanschaffen. Een ander voordeel is dat je geen inchingpedaal nodig hebt als je langzaam wilt rijden met veel olieopbrengst, het motortoerental regel je immers met handgas. We gebruiken hem met bak en lepels in de tuinaanleg en bij straatwerk en we hebben er een zaaimachine bij om grote gazons te zaaien. Voor ons is de Avant dus een mix tussen een werktuigendrager en een kniklader. Als kniklader vind ik de verhouding tussen prestatie en eigen gewicht goed. Hij tilt veel voor zijn klasse en is stabiel. We hebben er nog niets mee gehad. Wanneer we deze inruilen, wordt het zeker weer een Avant. Wellicht een iets zwaardere. Ik zou dan wel kiezen voor een hydraulische snelwissel. Bij de aanschaf van deze Avant vond ik dat te duur, maar wat mij betreft zou dat tot de standaarduitrusting moeten behoren. Nadeel van de Avant vind ik de korte onderhoudsintervallen. Een grote beurt loopt ver in de honderden euro's.”

### Rapport

Comfort	7
Bedieningsgemak	8
Prijs/kwaliteit	8
Onderhoud	6 <sup>5</sup>

Van der Linden Groen in Sittard gebruikt twee Avants 635 voor het scheren van hagen. Van der Linden houdt zich bezig met onder meer tuinaanleg, plaatsen van hekwerken, planten, snoeien en snoeihoutverwerking voor energie.



**Bert van der Linden:**

“Eén Avant hebben we al vijf jaar, de tweede kwam later. De eerste heeft nu zo'n 1.600 uur, de tweede 1.000. We zetten ze voor het overgrote deel in met een werktuigenarm voor het scheren van hagen, maar ook voor allerlei werk met de grondbak en de palletvork en we hebben er een sleuvenfrees bij. Het grote voordeel van de Avants is dat ze enorm stabiel zijn door hun lage zwaartepunt. Dat is belangrijk bij het scheren van hagen als je op een gazon of in een wei rijdt. Hoe stabiel de machine, des te minder invloed een oneffenheid heeft op het snoeieresultaat. In het najaar snoeien we drie tot vier maanden dag in dag uit. De Avants hebben nog geen dag stilgestaan vanwege storing. Over betrouwbaarheid hebben we dus niet te klagen. Elke zaterdag komen de machines naar de werkplaats voor inspectie en ook het grote onderhoud voeren we zelf uit. De oudste Avant staat op banden met een licht landbouwprofiel, de ander op gazonbanden. Zo kunnen we in zowel een wei als op een gazon uit de voeten.”

### Rapport

Comfort	8
Bedieningsgemak	8
Prijs/kwaliteit	9
Onderhoud	8

Jos Nafzger is de vaste chauffeur op de Avant 520 van MTB. Paul VanderBroeck is rayonleider. MTB gebruikt de Avant voor de onkruidbeheersing met een Ecoflame-onkruidbrander in de gemeente Meerssen.



**Jos Nafzger en Paul VanderBroeck:**

“De belangrijkste reden om voor de Avant te kiezen, was de combinatie van een geringe breedte en een hoge stabiliteit. Voorheen gebruikten we driewielige Weedtracs. Met een driewieler was er toch een aanzienlijk risico op kantelen als een wiel het contact met de ondergrond verloor. Rijdt de Avant met twee banden half buiten de trottoirband, dan is hij nog net zo stabiel. Bovendien is de Avant dankzij de knikbesturing wendbaar. Als je een hoek om moet, mis je bijna niets. Doordat je voorop zit, heb je altijd goed zicht op de brander. De Avant is comfortabel en heeft een prima stoel met verwarming. We hebben gekozen voor een driekwarts cabine. Er is dus één open kant. Als het regent rijden we met die kant uit de wind. We hebben de Avant gekocht met wielmotoren met meer capaciteit en iets hogere banden om de rijnsnelheid omhoog te krijgen. Maar het effect was heel klein. Ook zouden we graag meer opbergmogelijkheden zien en een cabinedak dat beter beschermt tegen de zon.”

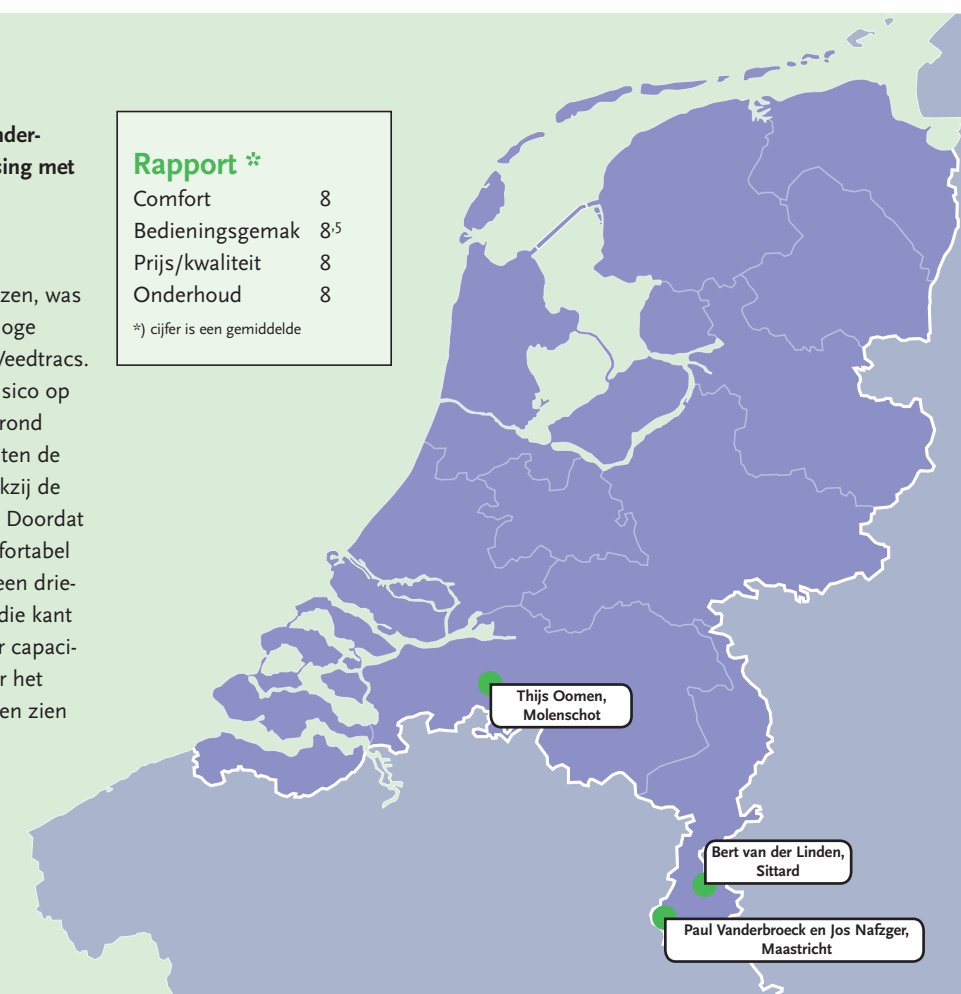
### Rapport

Comfort	9
Bedieningsgemak	9
Prijs/kwaliteit	7 <sup>5</sup>
Onderhoud	9

### Rapport \*

Comfort	8
Bedieningsgemak	8 <sup>5</sup>
Prijs/kwaliteit	8
Onderhoud	8

\*) cijfer is een gemiddelde



het achterste deel, zoals we dat bij een kniklader, groot of klein, meestal zien. Voordeel van voorop zitten is dat je altijd optimaal zicht op het werktuig hebt. Dat is handig, aangezien Avant de machine in de markt zet als een mix tussen een kniklader en werktuigendrager.

Voor gebruik in de landbouw introduceerde de Finse producent onlangs een kniklader waarbij je op het achterste deel zit. Voordeel is dan dat het knikkende voorste deel niet

meer uitzwenkt, waardoor het risico dat je in een schuur een muur raakt kleiner is. Het bestuurdersplatform op het voorste deel levert overigens wel een hogere kieplaat op, ofwel je kunt meer tillen zonder dat de achterwielen van de grond komen.

Een Avant heeft een korte wielbasis, dat maakt hem kort en wendbaar. Wie met bijvoorbeeld een veegmachine of onkruidbrander werkt, merkt dat je op een trottoir goed een haakse bocht kunt maken, zonder dat je

hoeft terug te steken. De Avant heeft een hydrauliekoliepomp met veel capaciteit. Dat maakt hem des te meer geschikt voor het aandrijven van een rolbezem of maaidek. De 635 verpompt 66 liter per minuut bij 200 bar. Bij die druk verpompt de 528 36 liter per minuut. De 520 verpompt 31 liter per minuut bij 185 bar. Het enorme aanbod aan aanbouwdelen – van cirkelmaaier met opvang, bladzuiger en generator tot hogedrukreiniger – compleetert de Avant

als werktuigendrager. Avant produceert zes series, de 200 tot en met de 700, waarbij de 200 het luxe werkpaardje is voor de grote particulier. De overige series worden verkocht aan uiteenlopende bedrijven. Tuin en Park Techniek sprak met drie gebruikers van machines uit de 500- en 600-serie.

### Rijnsnelheid

De Avant 520 en 528 rijden niet sneller dan 12 km/h. Dat de praktijk een hogere rijnsnelheid wenst, blijkt uit de beoordeling van de gebruikers van de 520 en 528. MTB Maastricht liet grotere wielmotoren en grotere banden monteren, maar dat had amper effect op de topsnelheid. Een Avant 600 rijdt 15 km/h en de grootste 600, de 640, heeft twee snelheidsbereiken, één tot 11 en één tot 22 km/h.

Het motortoerental van de Avant regel je met een handgashendel, de kniklader draait dus continu op een vast toerental. Mede daardoor heeft de Avant geen inchingpedaal. Rijnsnelheid en motortoerental zijn dus onafhankelijk van elkaar te regelen dankzij de rijrichtingspedalen. Ook de vierde functie, om een werktuig zoals een rolbezem aan te

drijven, heeft een aparte hendel. Met dergelijke functies lijkt de Avant wel erg op een werktuigendrager.

Hoewel het werkcomfort op de Avant goed is, had wat extra opberg ruimte niet misstaan voor wie er lange dagen mee op pad is. Qua cabine kies je voor een volledig dichte cabine, een driekwarts cabine waarbij de linkerzijde volledig open is of enkel een kooi met doorzichtig dak. Voor veel zicht op het werk in de hoogte, is het cabinedak van doorzichtig materiaal ideaal. De onderhoudsintervallen liggen op 100 uur voor elke kleine beurt en 200 uur voor elke grote beurt. Bij elke grote beurt moet de hydrauliekolie worden vervast. En Avant heeft veel hydrauliekolie aan boord.

### Stabiel

Gebruikers waarderen de stabiliteit van de Avant. Daardoor is het risico op kantelen vrijwel uitgesloten en is de Avant een goede drager voor bijvoorbeeld een arm met heggen-snoeier. Als de kniklader stabiel is, is het werktuig dat immers ook. ■

## Avant 500- en 600-serie

Avant-gebruikers zijn vooral te spreken over de stabiliteit van de kniklader. Bovendien zijn de Avants zo goed als storingsvrij en ze lenen zich dankzij hun bediening en hoge oliedebiet ook prima als werktuigendrager. Het onderhoudsinterval voor een grote beurt ligt op 200 uur en een grote beurt is prijzig. Wat extra opberg ruimte zou de Avant niet misstaan.

### Plus

- + Uiterst stabiel en zeer wendbaar
- + Niet storinggevoelig
- + Comfortabele werkplek
- + Capaciteit ten opzichte van eigen gewicht
- + Veel aanbouwdelen leverbaar
- + Altijd goed zicht op werktuig
- + Mix tussen kniklader en werktuigendrager

### Min

- Geen opberg ruimte
- Kort onderhoudsinterval
- Standaard geen hydraulische snelwissel



Brede banden blijkt voor gebruikers vaak een geliefde optie.



Het dakraam zorgt voor zicht naar boven, maar biedt weinig beschutting tegen de zon.



Het motortoerental regel je niet met het voetpedaal, maar met een handgashendel.