

Na de lichte prijsdalingen van vorige simulaties zijn de meeste granen en graanbijproducten sinds maart terug duurder geworden. Hierdoor wordt ook de productie van veevoeders duurder. Deze hogere grondstoffenrijzen resulteren in een gemiddelde toename van de kostprijs van de vleesvarkens- en zeugen-voeders met 6 tot meer dan 12%. – STEFAAN

VAN LERBERGHE, BEROEPSWERKING & DIRK FREMAUT,

HOGESCHOOL GENT –

Varkensvoeders alweer duurder



FOTO: TWAN WIJERMANS

De berekeningen in dit artikel zijn gebaseerd op de prijsnoteringen van 31 mei 2010. Vergeleken met de optimalisatie in maart 2010 (zie *Landbouw&Techniek* 6) zijn alle rantsoenen voor varkens duurder geworden, als gevolg van de hogere prijsnoteringen van de meeste grondstoffen.

Alle zetmeelbronnen zijn duurder dan 3 maanden geleden. Tarwe en gerst werden respectievelijk 17% en 12,4% duurder, terwijl maïs met bijna 20% in prijs toenam. Sojaschroot werd in deze periode ongeveer 3,6% duurder, terwijl de prijzen van volvette sojabonen en erwten ongeveer dezelfde zijn als 3 maanden geleden. De prijs van koolzaadschroot nam met bijna 11% toe in vergelijking met de prijzen van 15 maart. De bijproducten, kortmeel en tarweglutenfeed, kosten eveneens respectievelijk 17,4% en 17,2% meer.

Deze schommelingen op de grondstoffenmarkt veroorzaakten een redelijk grote toename van de voederprijzen. Een herformulering van de veevoeders levert voor de meeste formules een kleine winst op. Hier en daar zijn dan ook wijzigingen in de formule te noteren. Gerst en tarwe blijven goede opties. In vergelijking met december vorig jaar is tarwe weer minder aantrekkelijk dan gerst. Maïs is, als gevolg van zijn sterke prijstoename, minder interessant geworden. Maniok en sorghum zijn op dit moment moeilijk verkrijgbaar en worden dan ook niet toegelaten in de formulaties.

Vleesvarkensvoeder 1

Formule 1 (tabel 1 en figuur 1) staat voor een vleesvarkensvoeder zonder CCM. De zelfmenger stelt dit volledig zelf samen. De optimale samenstelling van 31 mei 2010 in tabel 1 toont dat gerst terug erg aantrekkelijk geworden is. Tarwe wordt momenteel voor slechts voor 22,68% in de formule opgenomen, in vergelijking met 33,5% bij vorige formulatie. Het aandeel gerst steeg terug tot het maximaal toegelaten gehalte van 35% (in de vorige formulatie was dit 22,7%). Tarweglutenfeed wordt eveneens maximaal (15%) in de formule opgenomen. Het totale eiwitgehalte van de formule is terug iets gedaald en bedraagt momenteel 15,12% in vergelijking met 15,52% in maart 2010. Met 0,45% blijft het totale fosforgehalte op het maximaal toegelaten niveau.

Als een zelfmenger de samenstelling van zijn veevoeder niet wijzigt, dan bedraagt de voedermiddelenkostprijs 171,50 euro/ton in vergelijking met 159,00 euro/ton in maart. Dit betekent dat de kostprijs met 12,50 euro/ton of 7,9% toegenomen is. Heroptimaliseren van de formule levert deze maand een geringe winst op, namelijk 70 eurocent/ton). De geoptimaliseerde prijs bedraagt 170,80 euro/ton. De samenstelling van de optimale formule vind je in tabel 1. De afgelopen 3 maanden steeg de voedermiddelenkost dus met 11,80 euro/ton (+7,4%). Tegenover de maximale grondstoffen-

kostprijs van de veevoeders in september 2007 blijkt de grondstoffenkostprijs van bovenstaande formule 36,9% goedkoper (zie figuur 1) te zijn.

In tabel 3 bepalen we ook de (marginale) waarde of de schaduw- of inkomprijs van enkele voedermiddelen die niet opgenomen zijn in het rantsoen. De 'inkomprijs' staat voor de prijs waarbij we de betreffende grondstof in de formule zouden opnemen.

Tabel 1 Samenstelling geoptimaliseerde rantsoenen voor vleesvarkens (betreft grondstoffenkostprijs, productiekost is niet inbegrepen)

	Formule 1 (zonder CCM)	Formule 2 (met CCM)
Prijs (87% DS) in euro/ton	170,8	148,91
Samenstelling (aandeel in %)		
CCM		35,00
Tarwe	21,87	30,00
Gerst	35,00	0,00
Sojaschroot Brazil 46	7,04	8,44
Tarweglutenfeed	15,00	2,15
Koolzaadschroot	3,24	8,00
Maniok	0,00	0,00
Tarwekortmeel	0,00	2,38
Luzerne	0,00	0,00
Suikerbietenpulp	1,00	0,00
Erwten	12,00	12,00
Franse maïs	0,00	0,00
Sojabonen	0,00	0,00
Kern	4,85	2,03
Totaal	100,00	100,00

Tabel 2 Samenstelling geoptimaliseerde zeugenrantsoenen (betreft grondstoffenkostprijs, productiekost is niet inbegrepen)

	Lactovoer	Drachtvoer
Prijs (87% DS) in euro/ton	178,26	154,97
Samenstelling (aandeel in %)		
Tarwe	11,50	24,28
Gerst	35,00	20,00
Sojaschroot Brazil 46	9,90	0,00
Tarweglutenfeed	15,00	15,00
Koolzaadschroot	3,86	2,65
Maniok	0,00	0,00
Tarwekortmeel	0,00	12,00
Luzerne	0,00	0,00
Suikerbietenpulp	1,00	15,00
Erwten	17,00	0,00
Franse maïs	0,00	2,47
Sojabonen	0,00	4,74
Kern 2 + aminozuren	6,74	3,86
Totaal	100,00	100,00
celstof	5,50	7

Is de aankoopprijs van de voedermiddelen lager dan de berekende waarde, dan loont het de moeite om de grondstof in het rantsoen op te nemen. De minimale opname van de betreffende grondstof vind je onder de term 'inkom%'. De inkoopprijs voor testgrondstof sorghum bedraagt 137,66 euro/ton, de actuele kostprijs werd deze maand echter niet genoteerd. Als de marktprijs 137,66 euro/ton zou bedragen, dan zou er 6,37% milocorn of sorghum opgenomen worden in onze formule. Milocorn wordt beschouwd als een testgrondstof en wordt niet toegelaten in de formule.

Maïs heeft een schaduwprijs van 138,02 euro per ton in vergelijking met een marktprijs van 160,00 euro per ton. Indien de marktprijs van maïs zou dalen tot 138,02 euro/ton, dan zou 5,29% maïs in de formule opgenomen worden. Ook de marktprijs van volvette sojabonen (390,00 euro/ton) komt bijna in de buurt van de schaduwprijs, namelijk 328,51 euro. Indien de schaduwprijs van de volvette sojabonen bereikt zou worden, dan zouden er 9,00% volvette sojabonen opgenomen worden in het vleesvarkensvoeder.

Vleesvarkensvoeder 2

Bij formule 2 mengt de varkenshouder zijn zelfgeteelde ccm (35%) en tarwe (30%) met een aanvullend voeder. Dat laatste koopt hij in gemengde vorm bij een veevoederbedrijf. De berekeningen in tabel 1 waarden ccm aan de nieuwe prijs van 80,00 euro/ton (geschatte marktwaarde oogst 2009 is 70,00 euro/ton + 10 euro kosten) op basis van 68% droge stof (ds) of aan 102,00 euro/ton voor 87% ds. Voor tarwe nemen we de normale marktwaarde of aankoopprijs van 118,00 euro/ton op moment van de oogst (zomer 2009). In de prijzen van de grondstoffen van het aanvullende voeder tellen de productie-, transport- en andere extra

kosten uiteraard niet mee. Daarom zal het uiteindelijke voeder duurder zijn dan hier weergegeven.

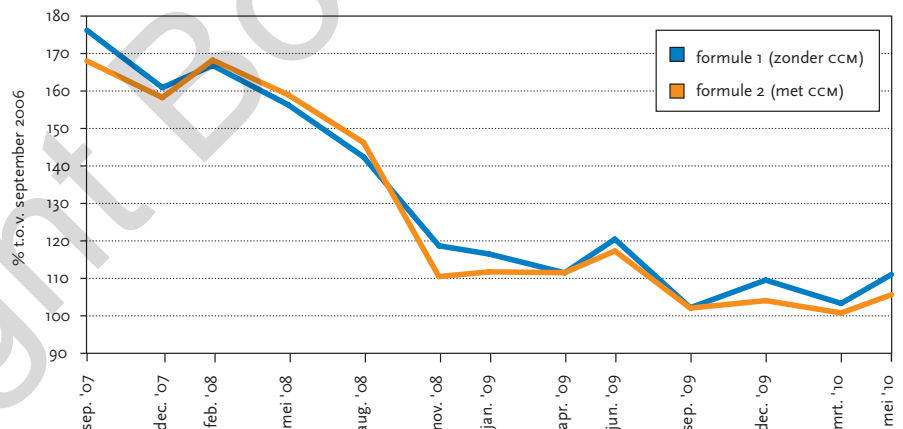
Tegenover maart werd de formule met ccm eveneens duurder. Op basis van 87% ds bedraagt deze prijs momenteel 159,94 euro/ton (148,91 euro/ton voor gemengd voeder met een vochtgehalte van 81%). In maart was dit 152,59 euro/ton (87% ds), goed dus voor een prijsstijging met 4,82%. Figuur 1 toont dat de ccm-formule 37,01% goedkoper is dan in september 2007, het moment van de duurste voederprijzen. Het aanvullend voeder moet deze maand niet herberekend worden, want na optimalisatie kost het voeder juist evenveel, namelijk 148,91 euro/ton (81% ds).

Tabel 3 maakt duidelijk dat de schaduw-prijzen van de geweigerde voedermiddelen niet in de buurt komen van de huidige aankooprijzen. In deze berekeningen kwam (Franse) droge maïs niet aan bod omdat deze formule verplicht 35% ccm bevat.

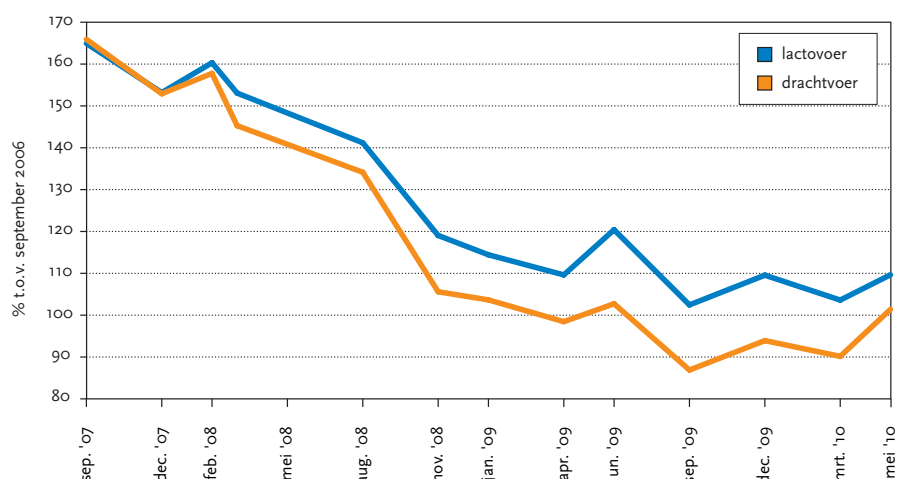
Zeugenvoeders

Tabel 2 geeft de geoptimaliseerde samenstelling van een klassiek dracht- en lacto-voeder weer. In vergelijking met maart

nam ook de kostprijs van de voedermid-delen voor de productie van zeugenvoeders toe. De grondstoffenkostprijs om de zeugenvoeders samen te stellen, ligt momenteel op 154,97 euro/ton voor het drachtmeel en 178,26 euro/ton voor het lactomeel. Na heroptimalisatie zijn deze voeders respectievelijk 12,48% en 5,84% duurder geworden. Gebeurt dit niet, dan zou de samenstelling van maart momenteel respectievelijk 155,54 euro/ton en 180,11 euro/ton kosten. Heroptimaliseren levert een kostenreductie op voor het drachtvoeder van 0,57 euro/ton, terwijl bij het lactovoeder een winst van 1,85 euro/ton geboekt wordt. De prijsevolutie van de zeugenvoeders vind je in figuur 2: de prijs van het lactomeel is nu 34,13% lager dan in september 2007, het drachtmeel is sindsdien ongeveer 42,70% goedkoper geworden. Als gevolg van de hoge prijs voor voedermaïs is het aandeel maïs in het drachtvoeder afgenomen van 25,22% in maart naar 2,47%. Dit graan is vervangen door tarwe, wat momenteel met 24,28% in de formule aanwezig is. Bij het lactovoeder zien we dat het aandeel tarwe gedaald is tot 11,50% (24,96% in maart) ten voordele van gerst dat momenteel voor 35% (maximum gehalte) opgenomen



Figuur 1 Prijsevolutie voeders voor vleesvarkens sinds september (= 100%)



Figuur 2 Prijsevoluties voeders voor drachtige en lacterende zeugen sinds september 2006 (= 100%)

wordt. Luzerne wordt niet langer opgenomen in het zeugenvoeder.

In tabel 3 zien we dat de actuele prijs van 174 euro/ton voor erwten boven

de inkooprijs ligt van 169,5 euro voor drachtmeel. Als de prijs van de voedererwten zou dalen, dan zouden erwten in het drachtmeel (0,23%) opgenomen worden.

Tabel 3 Inkooprijzen en inkomgehalte van enkele geweigerde voedermiddelen

	Formule 1		Formule 2		Lactovoer		Drachtvoer	
	Vleesvarkens		Vleesvarkens					
	Inkooprijs ¹	Inkom%	Inkooprijs ¹	Inkom%	Inkooprijs ¹	Inkom%	Inkooprijs ¹	Inkom%
Tarwe			Eis 30%					
Gerst			103,91	1,60				
Sojaschroot Brazil 46							220,36	0,21
Tarweglutenfeed								
Koolzaadschroot								
Maniok	113,92	2,65	84,01	1,40	140,26	0,78	113,42	0,53
Tarwekortmeel	88,66	2,52			94,47	0,075		
Luzerne	95,53	1,31	57,74	1,30			133,18	0,34
Suikerbietenpulp	Eis 1%		95,15	2,44	Eis 1%		Eis 3%	
Erwten							169,50	0,29
Franse maïs	138,02	5,29	NT		146,83	3,15		
CCM	NT		Eis 35%		NT		NT	
Sojabonen	328,51	9,00			323,80	1,11		
Sorghum (tannine-arm)	137,66	6,37	104,98	1,07	146,02	3,22	145,11	1,57

NT = niet toegestaan; Eis = moet met x% in formule opgenomen worden

¹ in euro/ton

Erwten blijven interessant voor lactomeel, waar ze voor 17% (het maximum toegelaten aandeel) opgenomen worden (tabel 2).

Prijsstijgingen

Voor de geoptimaliseerde formules steeg de prijs van de vleesvarkenrantsoenen in vergelijking met 3 maanden geleden. De grondstoffenprijs voor het volledige mengvoeder nam met 7,4% toe, terwijl het ccm-rantsoen 4,8% duurder werd. Voor het dracht- en lactovoeder bedroegen de prijsstijgingen respectievelijk 12,48% en 5,84%. Een herformulering van de rantsoenen zorgt deze maand vooral voor een prijsvoordeel bij het lactovoeder. ■

Dit is het vijftiende artikel in de reeks 'Varkensvoerders produceren aan minimale kostprijs'. Het vorige artikel verscheen in *Landbouw & Techniek* 6 van 26 maart 2010. De teksten zijn ook gebundeld op het afgesloten ledengedeelte van de Boerenbond-website, via www.boerenbond.be/grondstoffen.