



FOTO: PATRICK DIELEMAN

FOTO: PATRICK DIELEMAN

Opbrengst van industriërassen vergeleken

Het PCA volgde vorig teeltseizoen de groei van Bintje op. In Wallonië deden Fiwap en Carah hetzelfde. Wij vergelijken de resultaten met deze van enkele andere courante rassen voor verwerking. – VEERLE DE BLAUWER, PCA & DOMINIQUE

FLORINS, FIWAP –

Om een schatting te maken van de totale Belgische productie en de kwaliteit van de aardappelen volgen het PCA, Fiwap en Carah jaarlijks heel wat praktijkpercelen op. In 2009 werden gedurende het groeiseizoen op een drietal tijdstippen proefrooiingen uitgevoerd op praktijkpercelen met de cultivars Première, Anosta en Sinora. In Vlaanderen en Wallonië werd om de 10 dagen de opbrengst en kwaliteit bepaald op 29 percelen Bintje. Het half late ras Miranda werd 2 keer bemonsterd op 8 Vlaamse percelen. Daarnaast werd ook een eindrooiing gedaan op diverse percelen met Asterix en Fontane. Samen nemen al deze rassen een aanzienlijk deel in van het Belgische areaal consumptieaardappelen. Figuur 1 illustreert dit met cijfers van het Nationaal Instituut voor Statistiek (NIS). In 2009 nam Bintje nog steeds 54% van het Belgisch areaal consumptieaardappelen in. Andere rassen (industrie + versmarkt) vertegenwoordigen 30% en de vroege rassen 17%. Op de grafiek is duidelijk te zien dat het aandeel Bintje geleidelijk aan afneemt.

Het PCA, Fiwap en Carah houden ook elk jaar een enquête bij ruim 200 aardappelers. Op basis hiervan kan men een inschatting maken van het belang

van de verschillende rassen in België. In de figuren 2 en 3 kan je de evolutie zien van het rassenpakket in Vlaanderen bij de ruim 120 ondervraagde PCA-leden. Bij de late rassen blijft Asterix de laatste 5 jaar schommelen rond 30% van het areaal andere rassen. Sinds 2005 kent Fontane een duidelijke stijging (met uitzondering in 2009). In Vlaanderen stond vorig jaar ongeveer 3.400 ha Asterix en 1.800 ha Fontane. Sinds 2007 komt ook Innovator meer voor in het teeltplan. Ramos en Markies blijven hangen onder 5%.

In Wallonië is Innovator het belangrijkste ras. Daarna komen Asterix, Fontane en Ramos.

De 2 belangrijkste half late rassen in Vlaanderen zijn Felsina en Miranda, met een duidelijke stijging van het areaal Miranda ten koste van Felsina. Het rassenpakket bij de vroege cultivars schommelt sterker van jaar tot jaar. Première en Frieslander nemen al verscheidene jaren het grootste areaal in.

Bintje

In Vlaanderen voerden het PCA en de Vlaamse Overheid tijdens het groeiseizoen om de 14 dagen proefrooiingen uit

op 16 praktijkpercelen met Bintje. In Wallonië volgde Fiwap (5 percelen om de 14 dagen en Carah 8 percelen om de 10 dagen).

Alle gevolgd praktijkpercelen konden op een normaal tijdstip geplant worden. Dit gebeurde – zowel in Vlaanderen als in Wallonië – tussen 13 april en 4 mei. De gemiddelde plantdatum viel op 22 april. Door de overvloedige neerslag werden in West-Vlaanderen de Bintjes ongeveer 1 week later geplant dan in Oost-Vlaanderen.

De eerste proefrooiing vond plaats in de week van 21 juli. In Vlaanderen waren er toen 89 groeidagen achter de rug. Er werd een opbrengst van 31 ton/ha behaald. Dit was 6 ton boven het gemiddelde van de voorbije 12 jaar (na evenveel groeidagen). Het onderwatergewicht zat op 361 g/5 kg, wat vrij hoog was. Na 87 groeidagen bedroeg de opbrengst van de Waalse percelen 28 ton/ha. Dat was vergelijkbaar met het meerjarig gemiddelde. Het onderwatergewicht zat in Wallonië op 349 g/5 kg.

In de maanden augustus en september viel er heel weinig regen. Dit had tot gevolg dat het gewas vroeg was afgerijpt. De opbrengsten kwamen lager uit dan het meerjarige gemiddelde en het onderwatergewicht was uitzonderlijk hoog. Vanaf half augustus werd de blauwgevoeligheid van de Vlaamse percelen nauwlettend opgevolgd. Reeds in de tweede helft van augustus werd gevreesd voor heel wat rooibeschattingen bij de oogst. Op het einde van het groeiseizoen lag de Belgische opbrengst op 47 ton/ha. Het onderwatergewicht zat op 416 g/5 kg. Figuur 4 (p. 26) illustreert de evolutie van

opbrengst, sortering en onderwatergewicht tijdens het seizoen.

Resultaten bij de laatste proefrooiing

De laatste proefrooiing in Vlaanderen en Wallonië gebeurde op 14 en 15 september. De totale opbrengst (mét afval) in Vlaanderen bedroeg 45 ton/ha (32 tot 56 ton/ha), met 2 ton/ha in de ondermaat (-35 mm). In 2008 en 2007 werden opbrengsten gehaald van gemiddeld 48 en 54 ton/ha. In Wallonië eindigde Bintje op 49 ton/ha (37 tot 59 ton/ha). In 2008 en 2007 was dit respectievelijk 53 en 58 ton/ha. Als we alle resultaten voor heel België samenvoegen, komen wij uit op een opbrengst van 47 ton/ha. Het meerjarige gemiddelde zit op ongeveer 50 ton/ha. Als we de fractie -35 mm niet meerekenen, dan komen we op een praktijkopbrengst van 45 ton/ha. Het afval wordt in de term praktijkopbrengst wel meegenomen. Het omvat groene, misvormde, gekloven en rotte knollen.

Zo'n 68% van de aardappelen behoorde tot de grove sortering (64% in Vlaanderen en 72% in Wallonië). De voorbije 12 jaar was dit gemiddeld 71%. Het onderwatergewicht was gemiddeld 402 g/5 kg in Vlaanderen en 432 g/5 kg in Wallonië. Gemiddeld voor heel België komt dit neer op 416 g/5 kg, wat zeer hoog is.

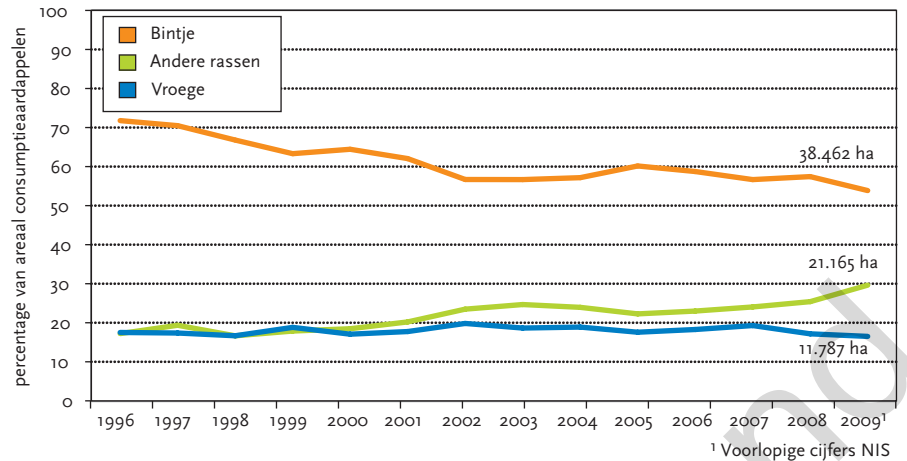
Doorwas kwam in 2009 maar beperkt voor. Op 2 percelen werden enkele kleine, secundaire knollen teruggevonden. Voor de rest ging het vooral om enkele scheuten en popperige knollen. De bakkwaliteit was zeer goed met een gemiddelde index van 1,8. Suikertoppen werden niet vastgesteld en het percentage heterogene frieten was maximaal 3%.

Blauwgevoeligheid

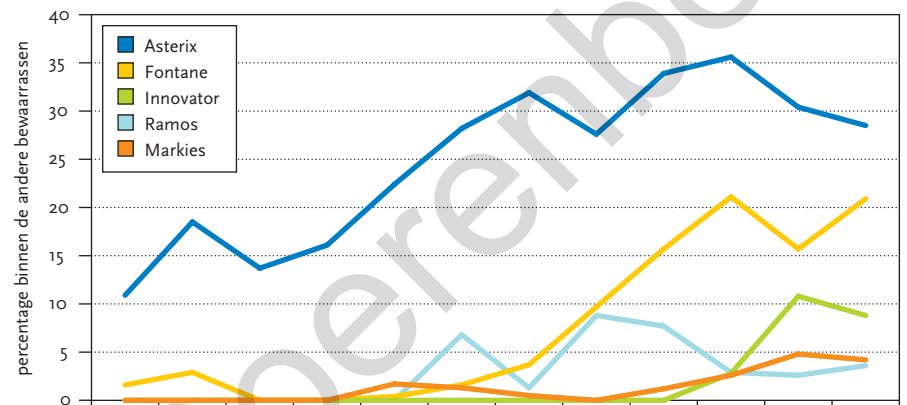
Door de hoge onderwatergewichten was de gevoeligheid voor stootblauw zeer hoog. Die blauwgevoeligheid is daarnaast ook afhankelijk van het ras, de kaliuminhoud van de knollen, de knoltemperatuur en de celspanning.

Vanaf half augustus werd op de Vlaamse percelen bij iedere proefrooiing de blauwgevoeligheid bepaald (schaal van 0 = geen blauw tot 400 = zeer blauw). De gevoeligheid nam tijdens het seizoen drastisch toe. Half augustus was de blauwgevoeligheid gemiddeld 56 en half september 136 (54 tot 293). De hoogste waarden werden genoteerd in de kustpolder. Half september werd de blauwgevoeligheid bepaald van 5 percelen in Wallonië. Deze zaten gemiddeld op 243!

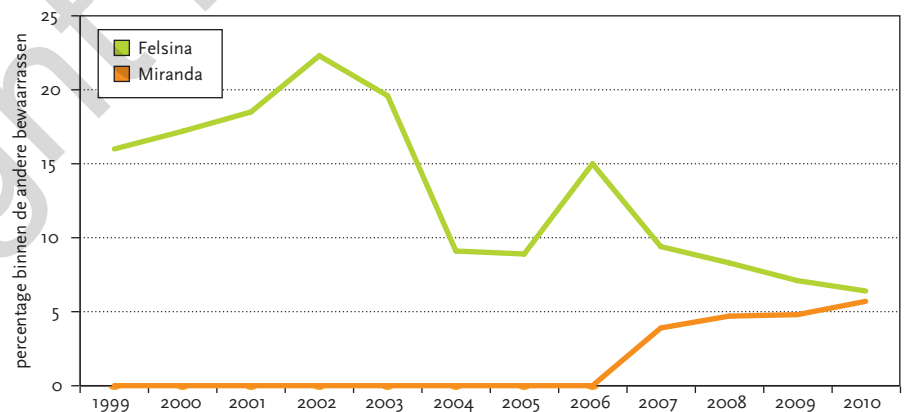
De gevoeligheden stegen, terwijl het onderwatergewicht toch ongeveer gelijk bleef. Daarom werd in Vlaanderen ook het kaliumgehalte op 2 tijdstippen bepaald. Ook die metingen toonden weinig verschil. Een gehalte beneden 1,9% is kritisch



Figuur 1 Belgisch areaal consumptieaardappelen 1996 - 2009 - NIS



Figuur 2 Evolutie areaal van enkele bewaarrassen 1999-2010 - PCA



Figuur 3 Evolutie areaal van de halfplate bewaarrassen Felsina en Miranda 1996-2010 - PCA

voor de aanwezigheid van stootblauw. Twee percelen haalden deze drempel niet. Gemiddeld zat het kaliumgehalte op 2,2%.

Aangezien de factoren ras, onderwatergewicht, temperatuur en kaliuminhoud hetzelfde bleven, was de celspanning de factor die de verhoging in de blauwgevoeligheid veroorzaakte. Hoe droger de bodemomstandigheden, hoe groter de kans op stootblauw en hoe kleiner de kans op breuk (bijvoorbeeld komvavormige

barstjes). Omgekeerd: in natte omstandigheden is de celspanning groot. Er zijn dan meer barsten, maar de kans op stootblauw is kleiner.

Besluit

De verschillen tussen de individuele percelen waren groot. De opbrengst startte eind juli boven het meerjarig gemiddelde. Door de droge weersomstandigheden lagen de resultaten op het einde van het groeiseizoen lager in vergelijking met

andere jaren. Het onderwatergewicht eindigde heel hoog, waardoor er een hoog risico was op stootblauw. De bakkwaliteit was dit jaar zeer goed.

Andere cultivars

Op 2 tijdstippen (begin en half augustus) werden 8 Vlaamse percelen Miranda bemonsterd. In september (einde groeiseizoen) werden in totaal 13 percelen Asterix en 12 percelen Fontane bemonsterd in Vlaanderen (PCA) en Wallonië (Fiwap en Carah).

Miranda

Begin augustus schommelde de praktijkopbrengst (+35 mm en mét afval) in Vlaanderen tussen 30 tot 52 ton/ha. Half augustus waren 2 percelen geroid. De



FOTO: PATRICK DIELEMAN

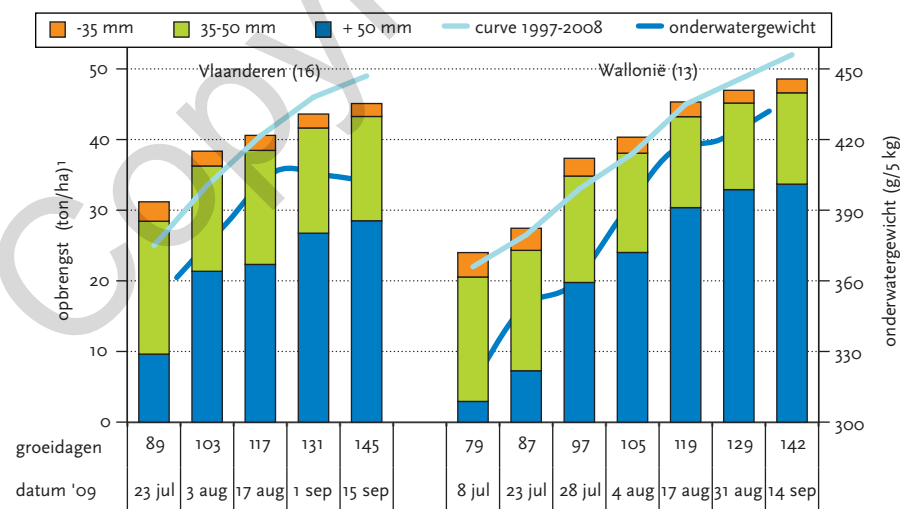
Tabel 1 Opbrengst en kwaliteit van Miranda, Asterix, Fontane en Bintje - LCA 2009

	Praktijkopbrengst ¹			Sortering ² (ton/ha) + 50 mm (%)	Onderwatergewicht (g/5 kg)	Frietkleur- index ³	
	-35 mm	35-50 mm	+ 50 mm				
Miranda							
Vlaanderen (8 percelen)	1	9	33	45	78	383	1,7
Maximum	1	16	42	52	88	408	2,0
Minimum	0	6	20	30	67	364	1,6
Asterix							
België (13 percelen)	1	8	37	45	82	455	2,1
Maximum	2	17	49	54	95	498	2,6
Minimum	0	3	28	37	62	425	1,5
Fontane							
België (12 percelen)	1	5	42	47	90	462	1,8
Maximum	2	7	52	58	96	510	2,1
Minimum	0	2	34	38	85	413	1,5
Bintje							
België (29 percelen)	2	14	31	45	68	416	1,8
Maximum	3	20	46	58	84	473	1,5
Minimum	1	8	14	32	45	357	2,0

¹ Opbrengst +35 mm met rotte of misvormde knollen

² Aandeel +50 mm van de fractie +35 mm

³ Frietkleur bepaald volgens de CKA-methode: schaal 0-6, waarbij 0 = zeer goed en 6 = zeer slecht



¹ Opbrengsten werden met 20% verminderd om vergelijkbaar te zijn met de praktijk

Figuur 4 Evolutie van opbrengst, sortering en onderwatergewicht van Bintje - PCA 2009

overige 6 velden haalden een opbrengst van 45 ton/ha met een grove sortering van 78%. Het onderwatergewicht bedroeg 383 g/5 kg. Miranda wordt gekenmerkt door een mooie knolvorm. Op meerdere percelen werden echter nogal wat groene knollen waargenomen (tussen 2 en 19%). Reeds begin augustus was de kookkwaliteit goed (score 6,1 op een schaal van 1 = slecht tot 9 = zeer goed). De frietkleur was zeer goed (score 1,7).

Asterix

De gemiddelde praktijkopbrengst van Asterix in België was 45 ton/ha, variërend van 37 tot 54 ton/ha. Dit is 13 ton/ha minder dan vorig jaar! De sortering +50 mm bevond zich op 82%. Het onderwatergewicht was gemiddeld 455 g/5 kg, wat ongeveer 45 g/5 kg hoger ligt dan vorig jaar. De bakkleur was ook zeer goed met een score van 2,1. De blauwgevoeligheid van de knollen werd enkel in Vlaanderen bepaald. Die bleek hoog te zijn. Het gemiddelde hiervan was 142 op een schaal van 0 tot 400. Er was wel een grote variatie tussen de percelen, namelijk van 70 tot 259.

Fontane

Fontane haalde op de 12 percelen in België een gemiddelde praktijkopbrengst van 47 ton/ha, variërend van 38 tot 58 ton/ha. In Wallonië lag de opbrengst met 51 ton/ha hoger dan in Vlaanderen met 45 ton/ha. De opbrengst van Fontane lag vorig jaar 12 ton/ha lager dan in 2008. 90% van de aardappelen behoort tot de sortering +50 mm. Het onderwatergewicht lag ook bij Fontane zeer hoog met een gemiddelde van 462 g/5 kg. De frietkwaliteit was eveneens zeer goed met een score van 1,8. De blauwgevoeligheid, die enkel bepaald werd op Vlaamse percelen, lag gemiddeld op 240, met een variatie van 53 tot 383 (schaal van 0 tot 400).

Vergelijking van Asterix en Fontane met Bintje

Tabel 1 vergelijkt de opbrengst en kwaliteit van de gevolgde rassen. De Belgische praktijkopbrengst Bintje lag dit jaar op 45 ton/ha met een onderwatergewicht van 416 g/5 kg. In vergelijking met Asterix en Fontane is er qua opbrengst een verwaarloosbaar verschil. Ook Miranda behaalde een praktijkopbrengst van 45 ton/ha. Het onderwatergewicht van Asterix en Fontane ligt een stuk hoger. Het onderwatergewicht van Miranda lag gemiddeld lager dan dat van Bintje. Fontane is blauwgevoeliger dan Bintje en Asterix. Bij een onderwatergewicht van meer dan 400 g/5 kg is Bintje blauwgevoeliger dan Asterix. De frietkleurindex gaf voor alle cultivars een zeer goede bakkwaliteit aan. ■