

N I E D O R P E R K O G G E

s o c i a a l - e c o n o m i s c h e s c h e t s
v a n e e n r u i l v e r k a v e l i n g i n
d e K o p v a n N o o r d h o l l a n d

L 4
155
A



n o t a n o . 1 5 5

l a n d b o u w - e c o n o m i s c h i n s t i t u u t
a f d e l i n g s t r e e k o n d e r z o e k
m a a r t 1 9 6 1

I N H O U D

			Blz.
INLEIDING			3
HOOFDSTUK	I	DE ECONOMISCHE STRUCTUUR	4
		§ 1. De bevolking	4
		§ 2. Samenstelling van de beroepsbevolking	5
HOOFDSTUK	II	ASPECTEN VAN DE AGRARISCH-ECONOMISCHE STRUCTUUR	9
		§ 1. Hoofd- en nevenberoepen van de grondgebruikers	9
		§ 2. De bedrijfsgroottestructuur	10
		§ 3. Verkaveling en ontsluiting	13
		§ 4. Pacht en eigendom	14
		§ 5. Woningssituatie en openbare nutsvoorzieningen	16
HOOFDSTUK	III	DE AGRARISCHE BEDRIJVEN	17
		§ 1. Bedrijfstype en grondgebruik	17
		§ 2. Rundveehouderij	18
		§ 3. Tuinbouw	18
		§ 4. Schapen en kippen	19
		§ 5. Mestvarkens en fokzeugen	20
		§ 6. Akkerbouw	20
		§ 7. Mechanisatie	20
		§ 8. De arbeid	21
HOOFDSTUK	IV	ASPECTEN VAN DE AGRARISCH-SOCIALE STRUCTUUR	23
		§ 1. Leefstijdsopbouw van de bedrijfshoofden	23
		§ 2. Agrarisch onderwijs	23
		§ 3. Inkomensniveau	24
SAMENVATTING			25
LIJST VAN BIJLAGEN			28

INLEIDING

Het doel van deze schets is een indruk te geven van de sociaal-economische structuur van het gebied dat is betrokken bij het in voorbereiding zijnde ruilverkavelingsblok "Niedorperkogge". De basis van deze schets wordt gevormd door gegevens uit de landbouwtelling 1960 van het Centraal Bureau voor de Statistiek, die per bedrijf zijn verwerkt. Tevens zijn er per gemeente gegevens opgenomen uit oudere tellingen, waaronder de volks- en beroepstelling 1947 en de woningtelling 1956.

De grondgebruikers, die ook grond buiten het blok gebruiken, zijn met het gehele bedrijf in de cijfers opgenomen. Gebruikers van grond in het blok, die buiten het blok wonen, zijn daarentegen niet in het onderzoek betrokken (wel wordt in bijlage 9 nog een overzicht gegeven van het grondgebruik door uitwonenden). De plaatselijke bureauhouder en enige andere, ter plaatse goed bekende, personen hebben hun medewerking verleend bij de indeling van de grondgebruikers in beroepsgroepen en de opstelling van de gegevens over de bedrijfstypen.

Het ruilverkavelingsblok, dat \pm 3500 ha groot is, omvat de gemeenten Oude en Nieuwe Niedorp in haar geheel, en de gemeente Winkel met uitzondering van de Groetpolder. Het blok is in zeven delen verdeeld (de Cultuurtechnische Dienst stelde hiertoe de dorpsbehorenkaart ter beschikking).

1. Lutjewinkel
2. Winkel
3. 't Veld
4. Moerbeek
5. Nieuwe Niedorp
6. Oude Niedorp
7. Langereis

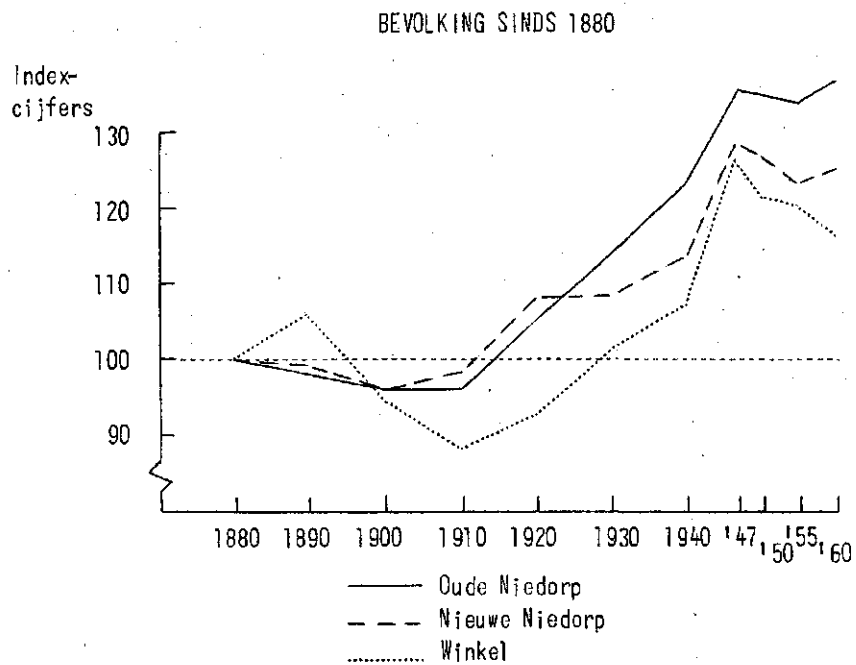
Verschillende gegevens zijn slechts bekend voor de gemeenten in haar geheel. Alleen het speciaal voor deze schets verzamelde materiaal kan naar buurtschap worden uitgesplitst.

HOOFDSTUK I DE ECONOMISCHE STRUCTUUR

§ 1. De bevolking

De ontwikkeling van de bevolking van de drie gemeenten Oude Niedorp, Nieuwe Niedorp en Winkel is weergegeven in grafiek 1. Het basismateriaal hiervoor is vastgelegd in bijlage 1.

Grafiek 1



Het blijkt, dat het verloop van het aantal inwoners in de drie gemeenten vrijwel gelijk is geweest. Deze ontwikkeling is globaal genomen in drie fasen in te delen. Na 1880 en tot ongeveer 1910 is het bevolkingsaantal (vermoedelijk als gevolg van de landbouwcrisis) gedaald. Daarna tot 1947 zijn de gemeenten vrij snel gegroeid. De gemeenten Winkel en Nieuwe Niedorp bereikten in dat jaar het hoogste aantal inwoners. In de derde fase, dus na de Tweede Wereldoorlog, is het aantal inwoners van de gemeente Winkel regelmatig afgenomen. Ook Oude en Nieuwe Niedorp vertoonden in deze fase tot 1955 een dalende tendentie, daarna is het bevolkingsaantal weer gegroeid. De gemeente Oude Niedorp bereikte in 1959 een nog niet eerder geteld aantal inwoners.

§ 2. Samenstelling van de beroepsbevolking

Voor een volledig overzicht van de mannelijke beroepsbevolking moet, zolang de gegevens van de volkstelling 1960 nog niet beschikbaar zijn, worden teruggegrepen op de volks- en beroepstelling 1947. Meer recente gegevens zijn te ontleen aan de woningtelling 1956. Deze telling geeft echter minder gedetailleerde cijfers.

Tabel 1

DE MANNELIJKE BEROEPSBEVOLKING IN 1947

Gemeente	Aantal mann. beroeps- personen	Perc. van de mannelijke beroepsbevolking in							
		land- bouw	bouw- nijver- heid	metaal- nijver- heid	voed- en genot- midd.	overige indus- trieën	handel en ver- keer	over- heids- dien- sten	ove- rige ber.
Nieuwe Niedorp	624	60	8	4	5	3	13	5	2
Oude Niedorp	469	65	8	3	5	1	13	2	3
Winkel	709	51	9	4	13	2	13	5	3

Weidegebied N.- en M.- Westfriesland	8033	56	9	4	6	3	15	4	3

Bron: C.B.S. ; volks- en beroepstelling 1947.

De landbouw is verreweg de belangrijkste bestaansbron. Meer dan de helft van de gehele mannelijke beroepsbevolking werkte in 1947 in de land- en tuinbouw. De betekenis van de landbouw is uiteraard groter dan uit deze verhouding blijkt. Een groot deel immers van de overige bevolking is indirect van de landbouw afhankelijk, omdat ze betrokken is bij de verzorging van de agrarische bevolkingsgroep. Na de landbouw zijn handel en verkeer de grootste beroepsgroep. Van even grote betekenis is in Winkel ook de beroepsgroep voeding- en genotmiddelen. Meer dan 100 personen werken daar in de melkfabriek.

Hoewel aan een vergelijking van de cijfers van de volks- en beroepstelling 1947 en woningtelling 1956 bezwaren kleven zijn de uitkomsten van beide tellingen in bijlage 2 naast elkaar geplaatst.

In deze cijfers zijn de werklozen of om andere redenen niet werkenden buiten beschouwing gelaten.

Uit bijlage 2 blijkt, dat de mannelijke beroepsbevolking tussen 1947 en 1956 met 8% is gedaald. Deze daling kan voornamelijk worden toegeschreven aan de afnemende werkgelegenheid in de landbouw. Alleen in de gemeente Nieuwe Niedorp werkt daar nog iets meer dan de helft van de totale mannelijke beroepsbevolking.

Overigens blijft de landbouw nog verreweg de belangrijkste bestaansbron in dit ruilverkavelingsblok, hoewel de niet-agrarische werkgelegenheid is toegenomen.

Bovendien is het forensenverkeer in deze streek in de periode 1947-1956 van afnemende betekenis geweest. In bijlage 3 wordt een overzicht gegeven van het in- en uitgaande forensenverkeer in 1956. De belangrijkste werkgemeenten zijn Velsen (Hoogovens) en de Wieringermeer. De afnemende werkgelegenheid in de landbouw van laatstgenoemde gemeente is voor het dalende aantal forensen van doorslaggevende betekenis geweest. Inkomend forensenverkeer is van belang in Nieuwe Niedorp en Winkel. Over de huidige omvang van het forensenverkeer zijn nog geen cijfers beschikbaar. Sedert 1956 zullen echter zeker weer verschuivingen zijn opgetreden.

Tabel 2

AGRARIERS (MANNEN)

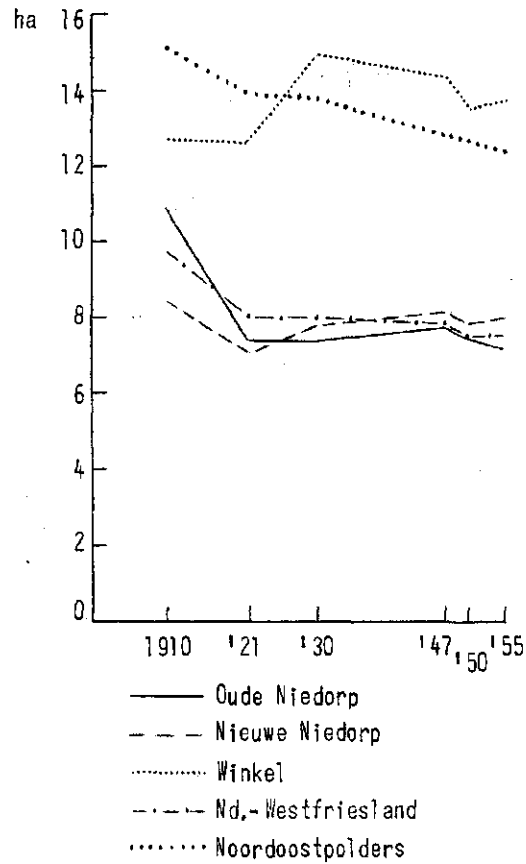
	Aantal		Indexcijfers 1947 = 100
	1947	1956	
Oude Niedorp			
zelfstandigen	120	118	98
meewerkende gezinsleden	75	39	52
vreemden	106	53	50
Nieuwe Niedorp			
zelfstandigen	181	171	94
meewerkende gezinsleden	68	52	76
vreemden	127	73	57
Winkel			
zelfstandigen	132	105	80
meewerkende gezinsleden	24	20	83
vreemden	198	134	68

Bron: C.B.S.; volks- en beroepstelling 1947, woningtelling 1956.

Een nadere indeling van de mannelijke agrarische beroepsbevolking is gemaakt in tabel 2. Wat de vergelijkbaarheid betreft geldt hetzelfde als hiervoren werd opgemerkt. Uit deze cijfers blijkt, dat de afneming van het aantal agrariërs in de eerste plaats gezocht moet worden bij de vreemde arbeidskrachten en bij de meewerkende gezinsleden. Deze ontwikkeling komt ook in andere streken voor. De afneming van het aantal meewerkende gezinsleden (dit zijn in hoofdzaak zoons) en vreemde arbeidskrachten is verreweg het grootst geweest in de gemeente Oude Niedorp. Ook het aantal zelfstandigen is in alle gemeenten afgenomen. Deze afneming is relatief echter het sterkst in de gemeente Winkel.

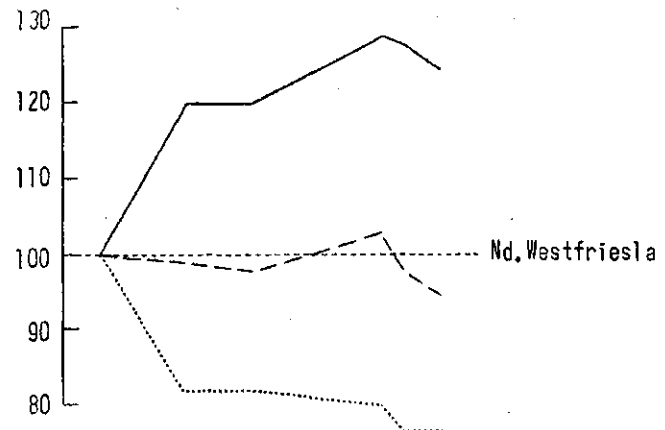
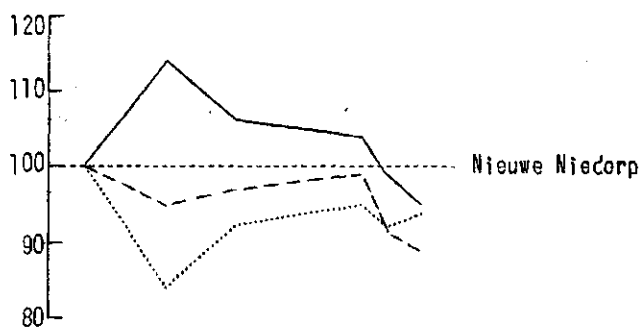
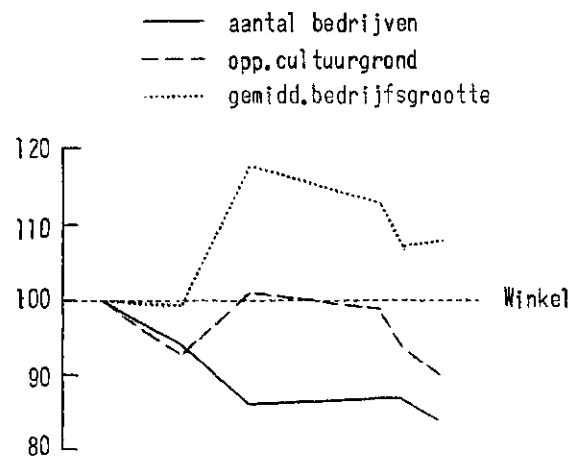
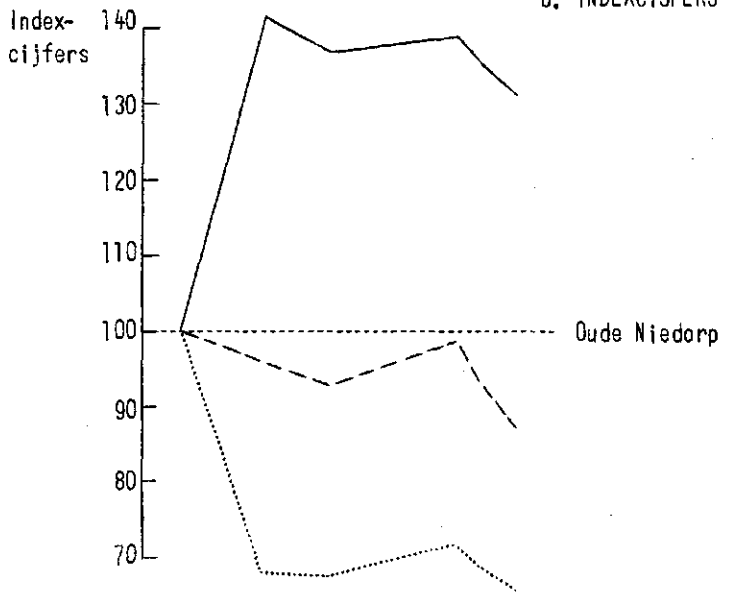
Grafiek 2

GEMIDDELDE BEDRIJFSGROOTTE



Grafiek 3

b. INDEXCIJFERS (1910 = 100)



HOOFDSTUK II
ASPECTEN VAN DE AGRARISCH-ECONOMISCHE STRUCTUUR

§ 1. Hoofd- en nevenberoepen van de grondgebruikers

De in het ruilverkavelingsblok wonende grondgebruikers zijn ingedeeld in beroepsgroepen. Bij deze indeling is de hoeveelheid tijd, die aan het niet-agrarisch neven- of hoofdberoep wordt besteed, als indelingsmaatstaf gebruikt. Op deze wijze zijn vier groepen onderscheiden:

- a. zuivere landbouwers of tuinbouwers;
- b. land- en tuinbouwers met een nevenberoep (minder dan de helft van de tijd wordt besteed aan het nevenberoep);
- c. niet-land- en tuinbouwers met grondgebruik (minder dan de helft van de tijd wordt besteed aan het land- of tuinbouwbedrijfje);
- d. rustende land- en tuinbouwers en rentenierende niet-agrariërs met enig grondgebruik.

In tabel 3 wordt een overzicht gegeven van het aantal grondgebruikers in deze beroepsgroepen.

Tabel 3

DE GRONDGEBRUIKERS NAAR BEROEPSGROEP

	Aantal grondgebruikers						
	totaal	in de beroepsgroep(en)					
		A	B	A en B	C	D	spec. bedr.
< 1 ha	67	2	2	4	32	25	6
1- 5 ha	137	96	3	99	25	10	3
5-10 ha	105	103	1	104	1	-	-
10-15 ha	55	51	2	53	2	-	-
15-20 ha	23	21	-	21	-	1	1
≥ 20 ha	34	33	1	34	-	-	-
Alle grootteklassen	421	306	9	315	60	36	10

Bronnen: C.B.S.1960, L.E.I.

De land- en tuinbouwers met een nevenberoep zijn niet groot in aantal. De aard van de nevenberoepen blijkt uit bijlage 4. Drie bedrijfshoofden besteden nl. een deel van hun beschikbare arbeid als werknemer in de land- en tuinbouw; andere hebben een nevenfunctie in de verzorgende beroepen of anders een nevenberoep, dat direct afhankelijk is van het agrarische bedrijf.

De groep C-grondgebruikers vormt ongeveer 15% van het totale aantal grondgebruikers en is naar verhouding sterk vertegenwoordigd op de bedrijven kleiner dan 5 ha. In bijlage 4 zijn eveneens de beroepen uit groep C vermeld. 42% van deze grondgebruikers heeft als hoofdberoep land- of tuinarbeider. De rest van de groep C is verdeeld over een vrij groot aantal functies, voornamelijk in het verzorgende apparaat of in een beroep, dat direct of indirect met de landbouw is verbonden. Opmerkelijk is dat slechts 11% van deze beroepsgroep werk heeft gevonden in de industrie. Evenals de land- en tuinarbeiders onder de C-grondgebruikers is de industriearbeider het sterkst vertegenwoordigd op de bedrijven kleiner dan 1 ha.

De D-groep omvat ruim 8% van alle grondgebruikers. Door vele oudere mensen wordt nog enig grondgebruik aangehouden, nadat zij hun eigenlijke beroep hebben opgegeven. Bovendien wordt deze groep ook vertegenwoordigd door een aantal jonge geregistreerden, die slechts administratief als bedrijfshoofd kunnen worden beschouwd. In wezen zijn het zoons, die nog op het ouderlijke bedrijf meewerken, doch als bedrijfshoofd geregistreerd staan om in aanmerking te kunnen komen voor een bloembollenteeltvergunning.

In tabel 3 zijn behalve deze vier beroepsgroepen 10 bedrijven apart opgenomen, omdat deze bedrijven belangrijk afwijken van de normale bedrijfstypen in de Niedorperkogge. Hierop zal later nog worden teruggekomen.

Verder dient volledigheidshalve nog te worden opgemerkt, dat in deze tabel landbouwers alleen zijn opgenomen als ze meer dan 1 ha grond in gebruik hadden; in de tuinbouw zijn de grondgebruikers met 0,01 ha of meer geteld. De groep landbouwers is, zoals later zal blijken, numeriek de belangrijkste groep.

§ 2. De bedrijfs grootte structuur

De ontwikkeling van het aantal bedrijven, de gemiddelde bedrijfs grootte en de oppervlakte cultuurgrond tussen 1910 en 1955 zijn weergegeven in de grafieken 2 en 3. Ter vergelijking zijn gegevens van het landbouwgebied Noord-Westfriesland bijgevoegd. Bovendien zijn de corresponderende cijfers vermeld in bijlage 6.

Het verloop van de gemiddelde bedrijfs grootte in de gemeenten Oude en Nieuwe Niedorp komt vrijwel overeen met dat in Noord-Westfriesland. Tegelijk met een toeneming van het aantal (tuinbouw) bedrijven in de periode van 1910-1921 en met een geringe afneming van de oppervlakte cultuurgrond daalde uiteraard de gemiddelde bedrijfs grootte in deze gemeenten. Daarna heeft de ontwikkeling, hoewel in een belangrijk minder snel tempo, zich in tegengestelde richting voortgezet. Wel dient hierbij te worden opgemerkt, dat het C.B.S. na 1950 de oppervlakte cultuurgrond niet meer in kadastrale, maar in gemeten maat opgeeft. Voor het ruilverkavelingsgebied betreft dit ongeveer een verschil van 9%, zodat mag worden aangenomen, dat de gemiddelde bedrijfs grootte in de naoorlogse periode ook in Oude Niedorp is toegenomen. De gemiddelde bedrijfs-

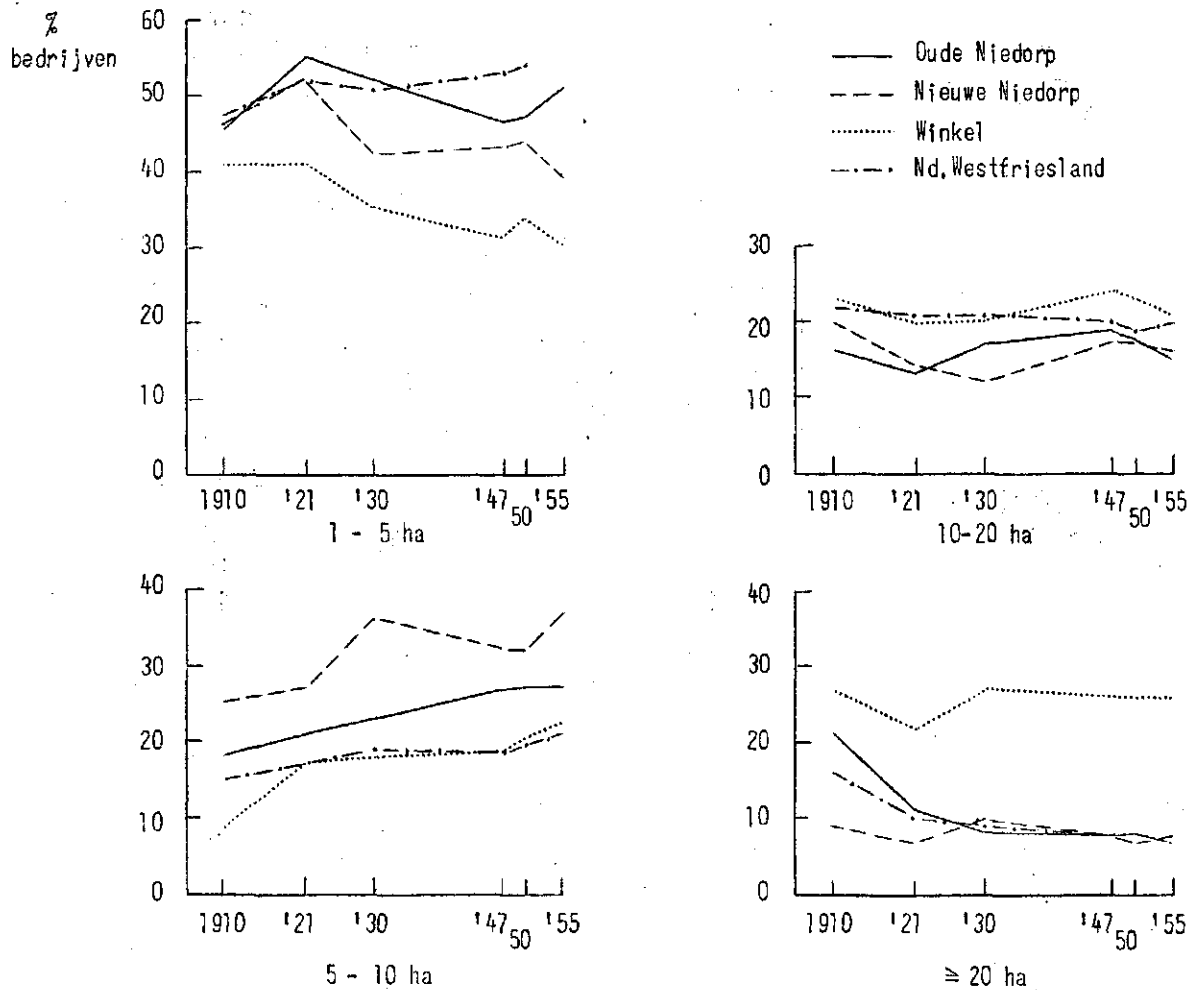
grootte bedroeg in 1955 in Oude Niedorp 7,0 ha (hier komen ook de meeste tuinbouwbedrijven voor) en in Nieuwe Niedorp 8,0 ha.

De gemeente Winkel heeft tot 1947 een duidelijke andere ontwikkeling gehad. Deze gemeente omvat een groot buiten het ruilverkavelingsgebied liggend deel met grote akkerbouwbedrijven. In 1930 werd door een afneming van aantal bedrijven een gemiddelde bedrijfsgrootte van 15 ha bereikt. Weliswaar is deze daarna gedaald tot 13,7 ha, doch bleef daarmee in 1955 niettemin met 1 ha boven het gemiddelde van 1910.

Grafiek 4 geeft de wijzigingen weer die zich hebben voorgedaan in de bedrijfsgroottestructuur. Hierbij blijkt, dat er na

Grafiek 4

a. HET VERLOOP PER GROOTTEKLASSE



een aanvankelijke toeneming van het aantal bedrijven in de grootteklasse van 1-5 ha (vooral door de ontwikkeling van de tuinbouw in de gemeente Oude en Nieuwe Niedorp), een concentratie van het aantal bedrijven in de grootteklasse van 5-10 ha is waar te nemen. Voor een belangrijk deel is dit na 1921 ten koste gegaan van het kleine bedrijf en in geringere mate van het aantal bedrijven boven de 20 ha.

Na deze historische ontwikkeling dient men de huidige bedrijfs-groottestructuur in het ruilverkavelingsblok te bezien. Daarbij moet op het bedrijfstype worden gelet. De agrarische bedrijven zijn voor zover ze tot de A- en B-groep behoren ingedeeld in vijf typen, nl. de veehouderij, grove tuinbouw, bollenteelt, fruitteelt en akkerbouwbedrijven. Informaties van plaatselijke deskundigen zijn medebepalend geweest voor de indeling. Op een groot aantal bedrijven komen de bedrijfsonderdelen akkerbouw, veehouderij, bollenteelt en grove tuinbouw gemengd voor. Voor de indeling van deze gemengde bedrijven is daarom het criterium geweest de bedrijfstak, die de hoofdbron van het inkomen vormt.

Het resultaat van de indeling van de A- en B-bedrijven naar bedrijfstype geeft bijlage 7. Hieruit blijkt, dat de veehouderij in het ruilverkavelingsblok verreweg de voornaamste bedrijfstak is. Daarna volgt de grove tuinbouw, die het meest geconcentreerd voorkomt in 't Veld (gemeente Oude Niedorp).

Tabel 4

BEDRIJFSGROOTTE

	Aantal bedrijven	Oppervl. cultuur- grond in ha	Gemidd. bedrijfs- grootte in ha	Aantal bedrijven van 1-10 ha per 1000 ha cultuur- grond
A- en B-bedrijven:				
veehouderij	196	2303	11,8	44
grove tuinbouw	90	450	5,1	182
bollenteelt	13	58	4,5	190
fruitteelt	10	24	2,4	420
akkerbouw	6	80	13,3	25
alle typen	315	2915	9,3	71
Lutjewinkel	29	426	14,7	23
Winkel	36	332	9,2	75
Moerbeek	28	363	13,0	44
't Veld	112	731	6,5	120
Nieuwe Niedorp	50	469	9,4	64
Oude Niedorp	29	320	11,0	50
Langereis	31	274	8,8	80
C-bedrijven	60	103	1,7	
D-bedrijven	36	49	1,4	
Spec.-bedrijven	10	30	3,0	

Bron: C.B.S. 1960.

Uit tabel 4 blijkt dat de gemiddelde bedrijfsgrootte per bedrijfstype uiteraard sterk varieert. Zo heeft het gemiddelde veehouderijbedrijf 11,8 ha en het gemiddelde akkerbouwbedrijf 13,3 ha in gebruik. De gemiddelde bedrijfsgrootte van de grove tuinbouwbedrijven is 5,1 ha. De bollentelers hebben gemiddeld 4,5 ha en de fruittelers 2,4 ha in gebruik. De bedrijfsgroottestructuur kan men ook typeren door middel van het aantal A- en B-bedrijven van 1-10 ha per 1000 ha cultuurgrond. Dit aantal is voor de veehouderij- en akkerbouwbedrijven resp. 44 en 25. Tezamen hebben de veehouders en akkerbouwers 64% van het aantal bedrijven en 81% van de cultuurgrond in hun bezit. De C- en D-bedrijven gebruiken gezamenlijk 152 ha. De gemiddelde bedrijfsgrootte ligt in beide groepen bij $+ 1\frac{1}{2}$ ha. Hieronder zijn ook de bedrijven met minder dan 1 ha meegeteld. Daarnaast zijn er nog 10 speciale bedrijven met een gezamenlijke oppervlakte van 30 ha en een gemiddelde bedrijfsgrootte van 3 ha.

Een vergelijking van het aantal A- en B-bedrijven naar grootteklasse en bedrijfstype toont, dat er in dit gebied veel kleine bedrijven voorkomen. Hoewel in de veehouderij het kleine bedrijf beneden de 5 ha naar verhouding echter betrekkelijk weinig voorkomt. De grootste bezetting vindt men in de grootteklasse van 5-15 ha. Het merendeel van de grove tuinbouwbedrijven en bijna alle bloembollen- en fruitteeltbedrijven zijn kleiner dan 5 ha. In totaal zijn er slechts 1 tuinbouw- en 3 van de 10 fruitteeltbedrijven kleiner dan 1 ha.

In bijlage 8 wordt een overzicht gegeven van het verschil in kadastrale en in gemeten maat. De verschillen zijn het grootst op de kleinste bedrijven, nl. 14%; het gemiddelde is 9%. Van de totale bedrijfsoppervlakte is 98% cultuurgrond. Op de kleinste bedrijven is dit percentage het laagst, nl. 91%.

Tenslotte kan nog worden opgemerkt, dat ruim 132 ha in gebruik is bij 48 buiten het blok wonenden. Deze gegevens, welke in bijlage 9 nader zijn uitgewerkt, zijn afkomstig van de grondgebruikerskaarten van de provinciale directie van de Cultuurtechnische Dienst. Het blijkt, dat het grootste deel van de grondgebruikers in de om het blok liggende gemeenten woont. Zij hebben de grond, die overwegend als grasland in gebruik is, voor 55% in eigendom. Bovendien is de grond over een groot aantal percelen versnipperd.

§ 3. Ver k a v e l i n g e n o n t s l u i t i n g

De verkaveling is in het ruilverkavelingsgebied minder gunstig dan uit het statistische materiaal opgemaakt zou kunnen worden. Over het algemeen genomen zijn het aantal kavels en de gemiddelde oppervlakte per kavel namelijk niet ongunstig te noemen.

De oorzaak hiervan is echter gelegen in de vorm van de percelen, de verspreide ligging en de afstand van de kavels tot de bedrijfsgebouwen. Met name in een deel van de gemeenten Oude en Nieuwe Niedorp is de situatie slecht tot zeer slecht te noemen. In de gemeente Winkel is de verkavelingstoestand aanzienlijk beter.

Gemiddeld is het aantal kavels per bedrijf 2,5 ha en de gemiddelde kavelgrootte 4,1 ha. Beide nemen toe, met het groter worden van de bedrijven, zoals ook voor de hand ligt. De bedrijven boven de 20 ha vormen hierop een uitzondering. Deze hebben gemiddeld minder kavels dan de bedrijven tussen de 10-20 ha (zie voor nadere gegevens bijlage 10). Verder geeft deze bijlage een overzicht van de gemiddelde kavelgrootte naar onderdelen van het gebied. Uiteraard springen de gebieden als Lutjewinkel met veel veehouderijbedrijven met de hoogste en 't Veld met veel tuinbouw met de laagste gemiddelde kavelgrootte hier direct uit.

De toestand van de wegen is over het algemeen goed, doch zij zijn in den regel smal. Ook zijn er voldoende wegen, behalve in de Kamper; daar verkeren de wegen in een slechte toestand.

§ 4. P a c h t e n e i g e n d o m

De ontwikkeling van de verhouding eigendom-pacht tussen 1910 en 1955 is in tabel 5 weergegeven. Deze cijfers hebben betrekking op de gehele gemeente.

Tabel 5

PACHT EN EIGENDOM SINDS 1910

	1910	1921	1930	1948	1955
Oppervlakte cultuurgrond:					
Oude Niedorp	1054	1024	991	1012	922
Nieuwe Niedorp	1460	1388	1419	1441	1296
Winkel	1788	1662	1816	1687	1612
Percentage eigendom:					
Oude Niedorp	41	44	41	25	41
Nieuwe Niedorp	44	51	43	33	45
Winkel	35	48	45	36	36

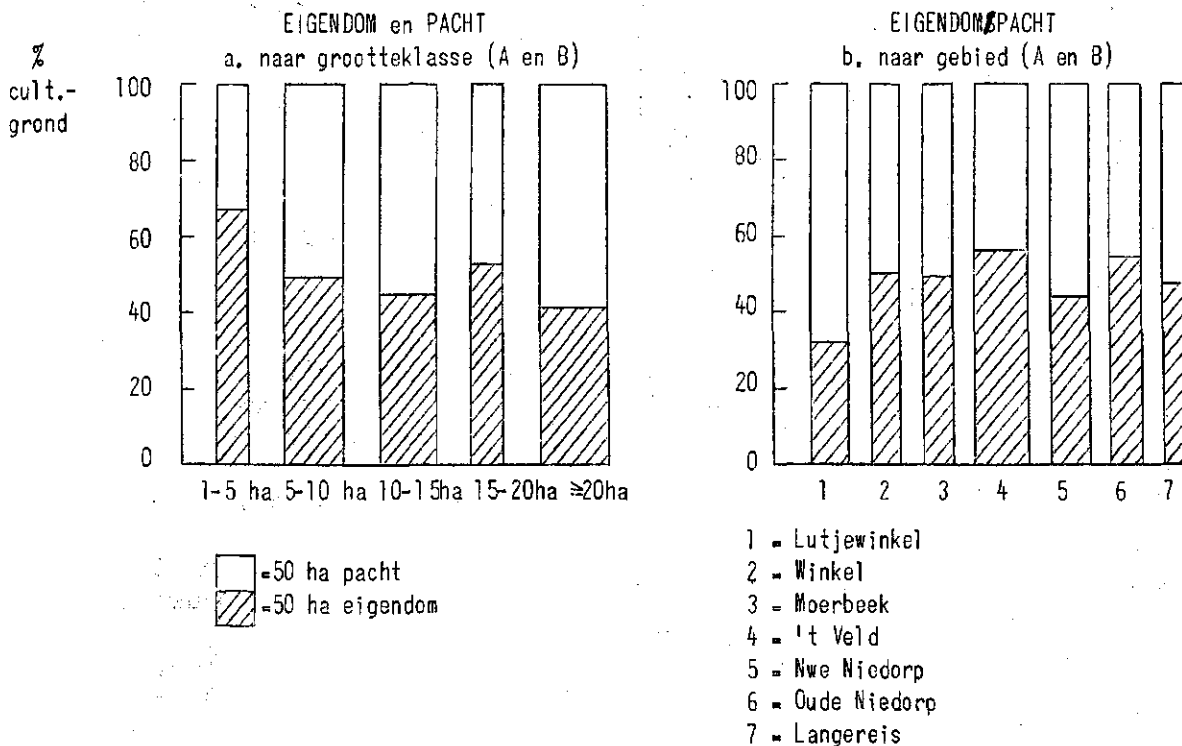
Bron: C. B. S.

In de loop der jaren is de oppervlakte steeds aan veranderingen onderhevig geweest. Dit komt ten dele doordat de oppervlaktecijfers betrekking hebben op de grond in gebruik bij de inwoners van de desbetreffende gemeenten; deze grond kan dus buiten de gemeente gelegen zijn. Hetzelfde geldt ook voor het eigendomspercentage. Na een stijging tot 1921 is het percentage eigendom in de drie gemeenten tot 1948 vrij sterk gedaald, daarna trad weer een zodanige stijging in, dat in 1955 het niveau van 1910 weer werd bereikt. De cijfers voor 1948 vertonen een afwijking, die ook in andere streken wordt gevonden, en waarschijnlijk moet worden toegeschreven aan een andere wijze van tellen.

Bijlage 11 geeft gegevens over de eigendom/pacht-verhoudingen

in het blok. Het percentage eigendom is gemiddeld voor de A- en B-bedrijven 48. In de grootteklassen tussen 5-20 ha is er gemiddeld niet veel verschil in de eigendom/pacht-verhouding. Bij de bedrijven beneden 5 ha heeft men aanzienlijk meer, bij die boven de 20 ha aanzienlijk minder grond in eigendom dan het gemiddelde van het blok (zie grafiek 5). Ook per bedrijfstype zijn er verschillen te constateren. De bloembollenbedrijven hebben 84%, de fruitteeltbedrijven 71% en de grove tuinbouwbedrijven 64% van de grond in eigendom. Uiteraard is dan ook in 't Veld en een deel van Oude Niedorp voor meer dan de helft van de grond in eigendom (zie grafiek 6). In Lutjewinkel (met over het algemeen de grotere veehouderijbedrijven) komt verreweg de meeste pachtgrond voor.

Grafiek 5 en 6



Ongeveer 30% van het aantal A- en B-bedrijven is geheel in eigendom van de gebruikers, daarentegen behoort ruim 1/4 van de A- en B-bedrijven tot het zuivere pachtbedrijf. Deze laatste komen uiteraard weer het meest voor in de veehouderij en akkerbouw.

In de D-groep komt het beeld ongeveer overeen met dat van de tuinbouwbedrijven. De grondgebruikers van de speciale bedrijven hebben 84% van de grond in eigendom. De C-groep vertoont daarentegen een laag percentage eigendom.

§ 5. W o n i n g s s i t u a t i e e n o p e n b a r e n u t s - v o o r z i e n i n g e n

Ten aanzien van de woningsituatie verschaft de woningtelling 1956 een aantal gegevens over de boerderijen en tuinderswoningen per gemeente. Deze gegevens zijn vermeld in bijlage 12.

Het percentage eigen woningen ligt in de gemeente Nieuwe Niedorp het hoogst. Ongeveer 70% van de boeren en tuinders woont daar in een eigen woning. Daarna volgen Oude Niedorp en Winkel met resp. 62 en 55%. Het merendeel van de woningen is vóór 1906 gebouwd. Relatief is dit aantal het hoogst in Oude Niedorp met 76% en het laagst in Nieuwe Niedorp met 57%. Niet alleen zijn in Oude Niedorp veel woningen van vóór 1906, ook het aantal vertrekken per woning is over het algemeen vrij gering. In Nieuwe Niedorp is het aantal vertrekken per woning iets gunstiger en in Winkel belangrijk gunstiger.

Wat de openbare nutsvoorziening betreft is de beschikking gekregen over de jongste gegevens van het C.B.S. Deze cijfers zijn verwerkt in bijlage 13. Hieruit blijkt, dat 97% van het aantal boerderijen en tuinderswoningen is aangesloten op het elektriciteitsnet, 90% op het waterleidingnet en 53% op het telefoonnet. Wat dit laatste betreft is er een duidelijk verband met de grootte van het bedrijf. Verreweg de meeste aansluitingen komen voor op de grotere bedrijven.

Ook per bedrijfstype zijn er in dit opzicht verschillen. Slechts weinig tuinbouwers hebben een aansluiting op het telefoonnet.

Het aantal bedrijven met krachtstroom is relatief het sterkst vertegenwoordigd in de grootteklasse boven 15 ha. Ook de tuinbouwers maken veel gebruik van krachtstroom.

Per onderdeel van het blok zijn er uiteraard ook verschillen. In 't Veld heeft 76% van de woningen een aansluiting op het waterleidingnet en 34% een aansluiting op het telefoonnet.

HOOFDSTUK III
DE AGRARISCHE BEDRIJVEN

§ 1. Bedrijfstype en grondgebruik

In het ruilverkavelingsgebied kunnen de agrarische bedrijven worden onderscheiden in vijf typen, nl. veehouderij, grove tuinbouw-, bollenteelt-, fruitteelt- en akkerbouwbedrijven. Deze bedrijfsonderdelen komen op een groot aantal bedrijven gemengd voor. Tabel 6 geeft hiervan een samenvattend overzicht. Voor een meer gedetailleerd overzicht wordt echter verwezen naar bijlage 14.

Tabel 6

GRONDGEBRUIK

	Oppervlakte cultuurgrond in ha	Percentage cultuur- grond in gebruik als:		
		bouw- land	gras- land	tuin- land
A- en B-bedrijven:				
veehouderij	2303	7	91	2
grove tuinbouw	450	18	16	66
bollenteelt	58	32	20	48
fruitteelt	24	0	5	95
akkerbouw	80	71	27	2
alle typen	2915	10	76	14
C-bedrijven	103	13	56	31
D-bedrijven	49	5	83	12
Spec. bedrijven	30	34	33	33

Bron: C.B.S. 1960.

Op de A- en B-bedrijven is iets meer dan 3/4 van de cultuurgrond grasland, 14% tuinland en 10% bouwland. Naar verhouding treft men echter de meeste tuingrond aan op de C- en speciale bedrijven aan. Daarentegen hebben de D-bedrijven naar verhouding meer cultuurgrond als grasland in gebruik dan op de A- en B-bedrijven.

Het grondgebruik van de veehouderijbedrijven blijkt per grootteklasse slechts zeer weinig te verschillen. Daarentegen neemt de oppervlakte grasland met de grootte van het tuin- en akkerbedrijf toe. Het hoogste percentage grasland komt in Lutjewinkel (90) voor. In 't Veld en Langereis ziet men echter naar verhouding veel tuinland.

§ 2. R u n d v e e h o u d e r i j

In dit gebied is het melkvee verreweg het belangrijkste bedrijfssonderdeel van de rundveehouderij. Op het typische veehouderijbedrijf is de melkveedichtheid met gemiddeld 122 melkkoeien per 100 ha cultuurgrond hoog te noemen. Gemiddeld bedraagt het aantal melkkoeien 14,5 per bedrijf. De grotere bedrijven houden weliswaar meer koeien dan de kleinere, maar de melkveedichtheid is er geringer. Er kan echter van een intensieve melkveehouderij worden gesproken.

Ook op de andere in dit gebied onderscheiden bedrijfstypen wordt melkvee gehouden. Zo bedraagt het gemiddelde aantal melkkoeien op het grove tuinbouwbedrijf nog altijd 4,3. De melkveebezetting op dit bedrijfstype is per 100 ha grasland en kunstweide zeer hoog. De overige bedrijfstypen hebben echter een aanzienlijk lagere melkveedichtheid.

Het aantal kalveren en pinken per 100 melkkoeien is zeker niet bijzonder hoog. Naarmate het bedrijf groter is, wordt ook meer jongvee aangehouden. Soms is dit meer dan voor het normale aanfokken van de melkveestapel nodig is. Vermoedelijk wordt een deel van het jongvee aangehouden voor de vetweiderij, waarvoor in dit gebied ook enige belangstelling bestaat. In 1960 zijn 34 A- en B-bedrijven (voornamelijk veehouderijbedrijven) geteld met gemiddeld 4,1 stuks mestvee per bedrijf.

Ten aanzien van de C- en D-bedrijven kan worden opgemerkt dat zowel het gemiddelde aantal melkkoeien als de veedichtheid laag is. De belangstelling voor de vetweiderij is op deze bedrijven bepaald niet groot. Wel dient vermeld te worden dat er 3 C-bedrijven en 6 D-bedrijven zijn met gemiddeld resp. 27 en 10,5 stuks mestvee.

Tenslotte dient nog vermeld te worden dat op 157 A- en B-bedrijven ten minste een werkpaard aanwezig is. De belangstelling hiervoor neemt toe met de grootte van het bedrijf. Bijna alle bedrijven boven de 20 ha hebben één tot twee werkpaarden. Ook in de grove tuinbouw treft men op meer dan 1/4 van de bedrijven nog een paard aan.

Voor nadere bijzonderheden kan naar bijlage 15 worden verwezen.

§ 3. T u i n b o u w

Zoals al meermalen in het voorgaande is gebleken kunnen in dit gebied globaal genomen drie bedrijfstypen, nl. het grove tuinbouw-, het bollenteelt- en het fruitteeltbedrijf worden onderscheiden. Het zijn over het algemeen gemengde bedrijven, waarbij als criterium is genomen het bedrijfssonderdeel, dat de hoofdbron van het inkomen vormt. Daarnaast treft men drie bloemisterijbedrijven, 1 glasbedrijf, 1 zaadteeltbedrijf en 1 conservenfabriek met grondgebruik aan. Voor nadere bijzonderheden wordt verwezen naar bijlage 16.

Volgens bijlage 17 is de totale oppervlakte tuinland van de A- en B-bedrijven 408 ha. Hiervan neemt de teelt van grove tuin-

bouwprodukten de belangrijkste plaats in. Daarnaast nemen de bollen- teelt, de fruitteelt en nog enige andere teelten resp. 11, 7 en 1% van de totale oppervlakte tuingrond in beslag. De tuinbouw heeft zich voornamelijk geconcentreerd in 't Veld en Langereis.

Het blijkt dat de grove tuinbouw zich niet uitsluitend heeft geconcentreerd binnen dit bedrijfstype. Ook op het veehouderij- en bollenteeltbedrijf treft men een niet-onbelangrijke teelt van grove tuinbouwprodukten aan. Tevens is op het veehouderij- en grove tuinbouwbedrijf de bollenteelt nog van enige betekenis.

a. Groente- en fruitteelt

Bijlage 18 geeft hiervan een overzicht. Hieruit blijkt, dat de teelt van vroege aardappelen met daarnaast de grove groenteteelt in de open grond, voornamelijk sluitkoolsoorten, verreweg de belangrijkste zijn.

Over het algemeen worden in het veehouderijbedrijf naar verhouding meer vroege aardappelen geteeld dan in het grove tuinbouwbedrijf, hoewel ook hier de teelt nog altijd 48% van de totale oppervlakte tuinland in beslag neemt. Verder is de teelt van zaai-uien en witlof in dit gebied van enige betekenis.

De fruitteelt is bijna uitsluitend geconcentreerd op het fruitteeltbedrijf. De totale oppervlakte van de A- en B-bedrijven bedraagt 25 ha, waarvan 79% met appels en 21% met peren. Daarnaast treft men nog ruim 4 ha kleinfruit aan. Ook de C- en D-bedrijven hebben tezamen nog 13 ha boomgaard.

b. Bollenteelt

De A- en B-bedrijven hebben volgens bijlage 19 45 ha bloembollenland. Hiervan wordt 24 ha beteeld door grove tuinbouwers en 6 ha door de veehouders. Slechts 14 ha is in handen van min of meer gespecialiseerde kwekers. Van het bloembollenareaal is de tulp de belangrijkste. Daarna volgen de gladiolen en overig bijgoed.

c. Zaadteelt

Deze teelt is voor het blok van slechts geringe betekenis.

Op grove tuinbouwbedrijven werd in 1960 ruim 2 ha beteeld met groente- en bloemzaden. Ook op de C-bedrijven komt nog enige zaadteelt voor.

§ 4. S c h a p e n e n k i p p e n

De schapenhouderij is in dit gebied van enig belang. In totaal zijn er volgens bijlage 20 104 voornamelijk veehouderijbedrijven met gemiddeld 34 schapen per bedrijf. De helft van dit aantal bedrijven heeft meer dan 30 schapen.

In dezelfde bijlage zijn gegevens opgenomen over de kippenhouderij. Hieruit blijkt dat dit bedrijfs onderdeel van nog geringere

betekenis is dan de schapenhouderij. In totaal zijn er 145 bedrijven die gemiddeld 27 leghennen tellen. Weliswaar is het gemiddelde aantal leghennen het hoogst op de bedrijven beneden de 5 ha, doch op slechts 1/3 van het totale aantal bedrijven in deze grootteklasse treft men leghennen aan. In de andere grootteklassen houdt de helft of meer van het totale aantal enkele kippen.

Verder dient hier vermeld te worden dat er in dit gebied 4 pluimvee-varkenshouderijbedrijven zijn, die tezamen 3950 kuikens, 2715 kippen, 60 mestvarkens en 7 fokzeugen houden.

§ 5. M e s t v a r k e n s e n f o k z e u g e n

Gegevens over de mestvarkens en fokzeugen zijn te vinden in de bijlagen 21 en 22. De varkenshouderij is voor het gebied als geheel slechts van vrij geringe betekenis. Er zijn slechts 50 en/of 61 resp. varkensmesterij en fokkerijbedrijven. Dit bedrijfssonderdeel komt voornamelijk op het melkveehouderijbedrijf voor. Gemiddeld hebben deze bedrijven ruim 26 mestvarkens en/of bijna 6 fokzeugen. Er blijkt voor de varkenshouderij geen verschil te bestaan tussen grote en kleine bedrijven.

§ 6. A k k e r b o u w

De akkerbouwbedrijven hebben slechts 18% van het bouwland in gebruik. Verreweg het grootste deel van de 305 ha bouwland treft men dan ook op het veehouderij- en tuinbouwbedrijf aan.

Gegevens over het bouwlandgebruik zijn opgenomen in bijlage 23. Gemiddeld wordt in dit gebied 21% van het bouwland met granen be- teeld. De voornaamste hiervan zijn zomertarwe, zomergerst en haver, daarnaast komt ook nog wat wintergerst voor. De hakvruchten nemen 68% in beslag, met als belangrijkste gewassen aardappelen en voederbieten. Suikerbieten worden in mindere mate geteeld; in 1960 was 13% van het bouwland ermee bezet. Verder worden er op het akker- bouw- en tuinbouwbedrijf nog wat peulvruchten verbouwd, voornamelijk groene erwt en stambonen en kunnen nog kleine oppervlakten groen- voedergewassen, zoals klaver en luzerne worden genoemd.

Op het veehouderijbedrijf neemt de bouw van voederbieten een belangrijke plaats in, terwijl op het akkerbouwbedrijf naar verhou- ding veel meer belangstelling is voor suikerbietenteelt. Aardappelen worden naar verhouding het meest geteeld op het grove-tuinbouwbedrijf.

De C- en D-bedrijven verbouwen veel hakvruchten.

§ 7. M e c h a n i s a t i e

Bij de landbouwtelling 1960 zijn ten aanzien van de mechani- satie gegevens verzameld over het gebruik van werktuigen op de A- en B-bedrijven. Bijlage 24 geeft hiervan een overzicht. Tevens is hierin opgenomen het aantal bedrijven, dat werktuigen in eigen-

dom of in combinatie met anderen heeft of gebruikt. Ook blijkt uit deze bijlage in hoeverre de werktuigencoöperatie en loonwerker op het bedrijf worden ingeschakeld. Daarnaast is wat de werktuigen in eigendom betreft nog onderscheid gemaakt tussen werktuigen voor trekkers of paarden.

Uiteraard wordt door het gemengde karakter van dit gebied gebruik gemaakt van een groot aantal verschillende soorten werktuigen. Verreweg de meeste van de gebruikte werktuigen zijn in eigendom op het bedrijf aanwezig. Toch wordt in dit gebied ook veel gebruik gemaakt van de diensten van de loonwerker. Enkele werktuigen zoals de frees, stalreststrooier en de opraappers zijn vrijwel geheel in handen van de loonwerkers.

Bedrijven, waar gebruik wordt gemaakt van werktuigen, welke mede in eigendom in combinatie met anderen zijn geleend of worden gehuurd, komen naar verhouding slechts weinig voor. De werktuigencoöperatie is niet in trek.

In bijlage 25 is vermeld welke bedrijven en welke werktuigen deze bedrijven in eigendom hebben. Bijlage 26 geeft een overzicht van de bedrijven, die veel gebruik maken van de loonwerker. De C- en D-bedrijven hebben slechts weinig werktuigen in eigendom. Hier wordt naar verhouding veel gebruik gemaakt van de loonwerker. Dit geldt ook voor de kleinere bedrijven in het algemeen.

§ 8. D e a r b e i d

In bijlage 27 wordt een overzicht gegeven van de arbeidskrachten, die volgens de landbouwtelling op 6 mei 1960 op de bedrijven werkten. Uit deze gegevens blijkt, dat de vreemde arbeidskrachten nog geen 18% van de totale arbeidsbezetting uitmaken. Wel wordt dit aandeel groter naarmate het bedrijf in omvang toeneemt. Het grootste deel van de arbeidsbezetting wordt geleverd door de mannelijke gezinsleden. De vrouwenarbeid is in dit gebied van weinig belang.

Van het Bedrijfspensioenfonds voor de landbouw zijn een aantal gegevens gekregen betreffende de landarbeiders in het blok. De gegevens zijn vermeld in tabel 7.

Tabel 7

LANDARBEIDERS

Geboortejaren	Aantal in het gebied wonend en werkend		Aantal in het gebied wonend, buiten het gebied werkend		Aantal buiten het gebied wonend, in het gebied werkend	
	vast	los	vast	los	vast	los
< 1896	1	3	-	-	-	1
1896 - 1900	4	10	2	6	-	4
1901 - 1905	6	12	2	5	-	7
1906 - 1910	6	15	3	5	-	9
1911 - 1915	7	15	2	5	-	2
1916 - 1920	7	13	-	2	-	3
1921 - 1925	9	23	2	3	-	2
1926 - 1930	10	22	-	5	-	8
1931 - 1935	11	20	2	1	-	6
1936 - 1940	12	30	1	7	1	5
≥ 1941	9	3	1	-	-	2
Alle arbeiders	82	166	15	39	1	49

Bron: B.P.L.

Uit deze gegevens blijkt, dat er in dit gebied vrij veel landarbeiders wonen. Van deze 300 landarbeiders werkt ruim 2/3 in los dienstverband. Het forensenverkeer van en naar het gebied is echter niet groot. Het aanbod van buiten het gebied wonende arbeidskrachten bestaat voornamelijk uit losse arbeidskrachten.

Aan de gegevens van bijlage 27 kunnen enige globale beschouwingen worden ontleend over het aantal meewerkende zoons op de bedrijven en de bedrijfsopvolging. Hierbij is aangenomen, dat het aantal meewerkende zoons gelijk was aan het aantal meewerkende mannelijke gezinsleden minus het aantal bedrijfshoofden (= het aantal bedrijven). Met vrouwelijke bedrijfshoofden en mogelijke gezinsleden - niet-zoons is dus geen rekening gehouden. Het aldus verkregen aantal meewerkende zoons (uitgedrukt per 100 bedrijven) is niet te beschouwen als de enige bron van potentiële opvolgers. De eventueel elders in de landbouw (in loondienst) werkende zoons kunnen ook als potentiële opvolgers worden gerekend, doch vermoedelijk zal dit aantal van beperkte omvang zijn.

In tabel 8 is de uitkomst van deze bewerking weergegeven. Gewoonlijk wordt aangenomen dat bij een aantal van 40 opvolgers per 100 bedrijven er evenwicht bestaat tussen het aantal vrijkomende bedrijven en het aantal opvolgers (d.w.z. alle bestaande bedrijven blijven bestaan!). Zeer veel opvolgers zijn er in de tuinbouwgebieden 't Veld en Langereis. Op de veehouderijbedrijven is de opvolgingsdruk niet bijzonder groot.

Tabel 8

SCHATTING VAN HET AANTAL BEDRIJFSOPVOLGERS

A- en B-bedrijven	Aantal bedrijven	Aantal mnl. meew. gezinsleden	Schatting aantal meew. zoons = opvolgers	Geschat aantal opvolgers per 100 bedrijven
< 10 ha	207	269	62	30
10 - 20 ha	74	108	34	46
≥ 20 ha	34	48	14	41
Lutjewinkel	29	34	5	17
Winkel	36	43	7	19
Moerbeek	28	34	6	21
't Veld	112	173	61	55
Nieuwe Niedorp	50	61	11	22
Oude Niedorp	29	35	6	21
Langereis	31	45	14	45
Veehouderij	196	247	51	26
Grove tuinbouw	90	141	51	57
Bollenteelt	13	21	8	61
Fruitteelt	10	10	-	-
Akkerbouw	6	6	-	-
Alle A- en B-bedrijven	315	425	110	35

HOOFDSTUK IV ASPECTEN VAN DE AGRARISCH-SOCIALE STRUCTUUR

§ 1. Leeftijdsopbouw van de bedrijfs- hoofden

In bijlage 28 is de leeftijdsopbouw van de bedrijfshoofden vermeld. Hieruit blijkt, dat ongeveer 2/3 van de bedrijfshoofden 45 jaar of ouder is. De gemiddelde leeftijd is in dit gebied 50 jaar.

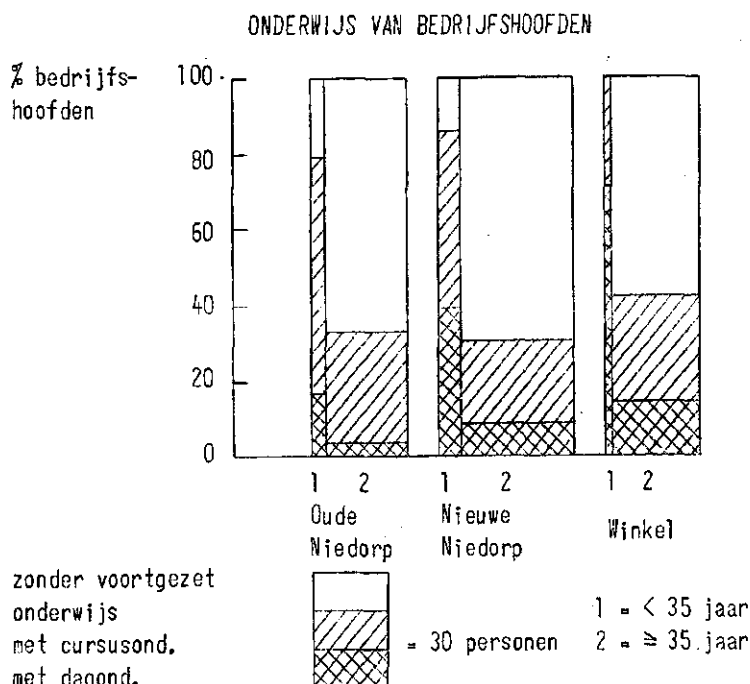
Per bedrijfstype zijn er verschillen in leeftijdsopbouw. Zo blijken de tuinbouwers en fruitkwekers over het algemeen iets jonger te zijn dan de veehouders, bollenkwekers en akkerbouwers. Doordat de tuinbouw in vrijwel elk onderdeel van het gebied wordt uitgeoefend zijn de verschillen enigszins vervaagd. Niettemin blijkt de gemiddelde leeftijd in 't Veld en Langereis (naar verhouding komt daar veel tuinbouw voor) lager dan in de overige gebieden.

De C-grondgebruikers zijn gemiddeld iets jonger dan de A- en B-grondgebruikers. Uiteraard hebben de D-grondgebruikers gemiddeld de hoogste leeftijd, verreweg het grootste deel van hen is 65 jaar of ouder.

§ 2. Agrarisch onderwijs

Ten aanzien van het door de bedrijfshoofden genoten agrarische onderwijs zijn alleen gemeentelijke cijfers verstrekt. De gegevens hebben betrekking op de situatie in 1955. Grafiek 7 geeft hiervan een overzicht, waarbij de bedrijfshoofden naar leeftijdsklassen beneden en boven 35 jaar zijn ingedeeld. De basisgegevens hiervoor zijn vermeld in bijlage 29.

Grafiek 7



Uit de grafiek komen duidelijk twee bijzonderheden naar voren. De meerderheid van de bedrijfshoofden \geq 35 jaar blijkt nl. geen agrarisch onderwijs te hebben gevolgd en wat in deze groep aan onderwijs is gevolgd is hoofdzakelijk cursusonderwijs. Hiertegenover staat een duidelijke vooruitgang onder de jongere bedrijfshoofden. Niet alleen is naar verhouding het aantal bedrijfshoofden met agrarisch onderwijs groter, maar ook de aard van het gevolgde onderwijs (meer dagonderwijs) is anders.

Per gemeente zijn er enige verschillen. Het slechtste is de situatie in Nieuwe Niedorp, waar 60% van de bedrijfshoofden geen agrarisch onderwijs heeft gevolgd. Winkel komt het best voor den dag; in deze gemeente is het percentage zonder agrarisch onderwijs 55%. Bovendien is dit de gemeente met het hoogste percentage dagonderwijs (18%).

Deugdelijke gegevens over het door de in de landbouw werkende zoons gevolgde onderwijs zijn helaas niet voorhanden.

§ 3. I n k o m e n s n i v e a u

Een indruk van het inkomensniveau in de landbouw ten opzichte van alle werkenden kan uit de woningtelling 1956 worden verkregen. De gegevens zijn vermeld in bijlage 30, waarbij ter vergelijking de cijfers van de provincie Noordholland en Nederland zijn toegevoegd.

Uit deze bijlage blijkt, dat het niveau van het inkomen bij de landbouwers in de gemeenten Oude Niedorp en Winkel iets boven het gemiddelde van alle beroepspersonen ligt. Ten opzichte van de landbouwers in de provincie en Nederland ligt het inkomensniveau echter iets lager. De situatie in Nieuwe Niedorp is in dit opzicht veel ongunstiger. Het inkomensniveau van de landbouwers komt daar echter wel overeen met het algemene beeld in deze gemeente.

Deze cijfers geven geen beeld van de absolute hoogte van het inkomen, zij mogen alleen vergelijkenderwijs worden gebruikt.

Ook dan nog mag men geen al te grote betekenis aan de cijfers hechten, omdat de telinstructies in verschillende gemeenten weleens verschillend zijn uitgelegd.

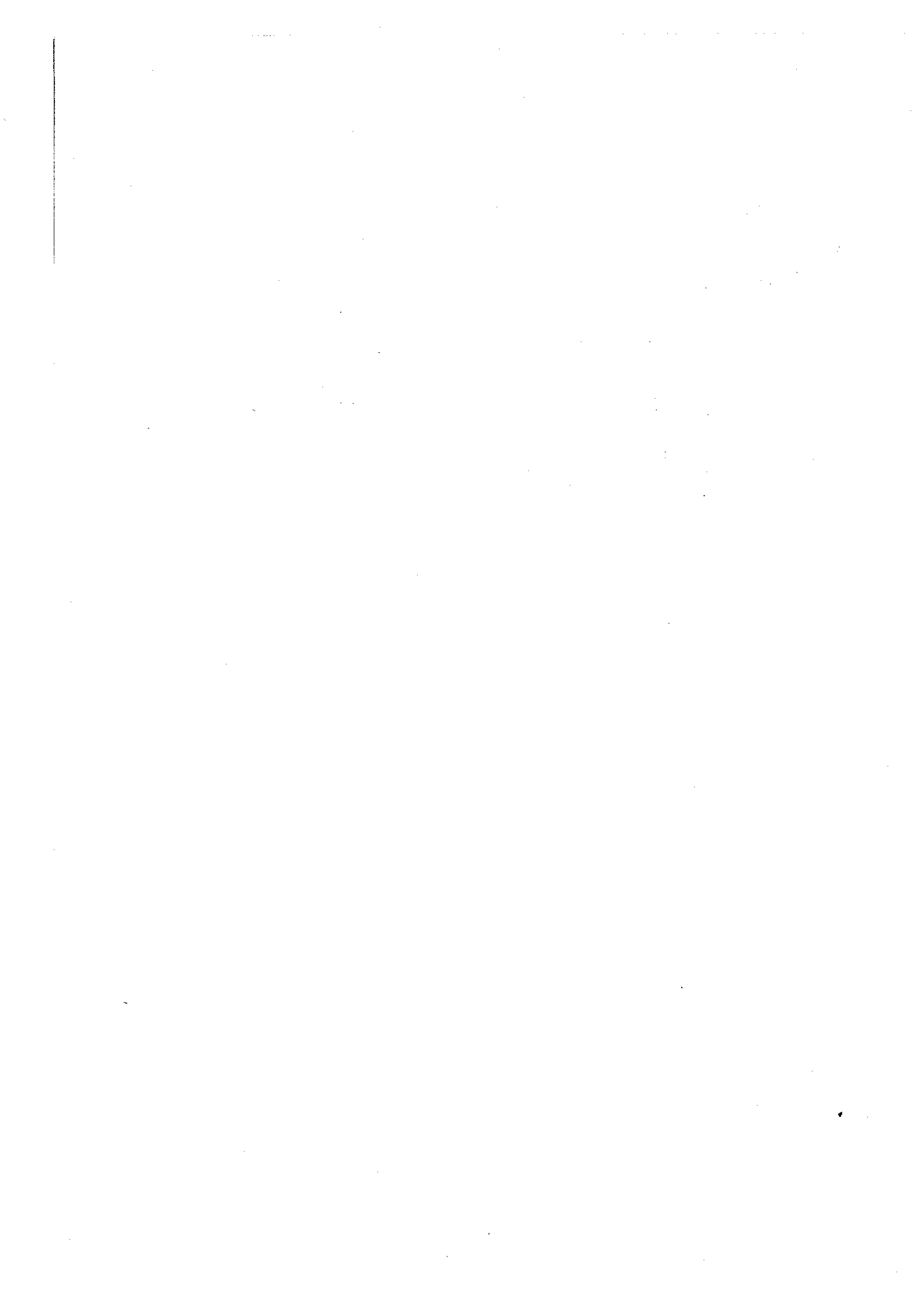
SAMENVATTING

1. Het ruilverkavelingsblok is in overleg met de Cultuurtechnische Dienst gesplitst in zeven delen, te weten Lutjewinkel, Winkel, Moerbeek, 't Veld, Oude Niedorp, Nieuwe Niedorp en Langereis. De grove tuinbouw is voornamelijk geconcentreerd in 't Veld en Langereis. In Winkel zijn nog enkele fruitteeltbedrijven gevestigd.
2. In de periode 1947-1955 daalde het aantal inwoners van de drie gemeenten. Daarna is in de gemeenten Oude en Nieuwe Niedorp dit aantal weer gegroeid. In 1959 bereikte Oude Niedorp een nog niet eerder geteld aantal inwoners. In Winkel zet de naoorlogse daling zich nog steeds voort.
3. Het aantal agrariërs en hun aandeel in de beroepsbevolking nemen af. De afnemende heeft plaats onder de vreemde arbeidskrachten en meewerkende gezinsleden. Ook de afnemende werkgelegenheid in de landbouw in de Wieringermeer is van grote invloed op het afnemende forensenverkeer. Overigens is de landbouw nog verreweg de belangrijkste bestaansbron.
4. Bijna $\frac{3}{4}$ van de grondgebruikers is zuiver boer of tuinder. Ongeveer 15% heeft grondgebruik als neveninkomen. Ruim $\frac{2}{5}$ van deze grondgebruikers heeft als hoofdberoep land- of tuinarbeider.
5. Er komen in het blok een groot aantal kleine bedrijven voor. De gemiddelde bedrijfs grootte inclusief de tuinbouw bedraagt 9,3 ha. Voor het veehouderijbedrijf geldt een gemiddelde oppervlakte van bijna 12 ha.
De gemiddelde bedrijfsoppervlakte is met uitzondering van de gemeente Oude Niedorp de laatste jaren weer iets toegenomen. Het aantal bedrijven van 1-5 ha neemt af, terwijl het percentage bedrijven van 5-20 ha toeneemt.
6. Het aantal kavels per bedrijf is gemiddeld 2,5 ha en de gemiddelde kavelgrootte 4,1 ha. Dit is een relatief niet slecht cijfer.
Belangrijk minder goed zijn echter de vorm van de percelen, de verspreide ligging en de afstand van de kavels tot de bedrijfsgebouwen.
7. In de Kampern laat de ontsluiting veel te wensen over.
8. Ongeveer 30% van de grondgebruikers heeft alle grond in eigendom, terwijl 48% van de cultuurgrond in gebruik is bij eigenaars.

9. Het merendeel van de boeren- en tuinderswoningen dateert van vóór 1906.
10. Vrijwel alle bedrijven in het ruilverkavelingsgebied zijn aangesloten op het elektriciteitsnet. Ongeveer 90% van de woningen heeft een aansluiting op het waterleidingnet en 53% een aansluiting op het telefoonnet. Vooral op de grotere bedrijven treft men telefoon aan.
11. De bedrijven kunnen worden onderscheiden in 5 typen, nl. de veehouderij, grove tuinbouw, bollenteelt, fruitteelt en akkerbouw. Dikwijls treft men een combinatie van deze landbouwonderdelen op één bedrijf.
12. Ook de veehouderijbedrijven zijn voor een deel van het gemengde type, echter met een zeer sterke nadruk op de (rund)veehouderij. Slechts 7% van de cultuurgrond is bouwland en 2% tuinland.
De melkveedichtheid is groot (122 per 100 ha cultuurgrond). De schapen- en varkenshouderij hebben in dit blok zeker wel enige betekenis, dit geldt echter niet voor de kippenhouderij.
13. Behalve een nog vrij groot aantal grove tuinbouwbedrijven komen ook enkele bloembollen- en fruitteeltbedrijven voor. Vele bedrijven hebben eveneens een gemengd karakter. Vooral de rund-vee- en varkenshouderij is dikwijls een belangrijk bedrijfs-onderdeel.
Van de grove groenteteelt zijn de vroege aardappelen met als nateelt de sluitkool verreweg de voornaamste gewassen. Verder zijn de zaai-uien- en witlofteelt in dit gebied nog van enige betekenis.
14. Verreweg het grootste deel van de 305 ha bouwland treft men op het veehouderij- en tuinbouwbedrijf aan. De hakvruchten, zoals aardappelen en voederbieten, en granen zijn de belangrijkste gewassen. Op het akkerbouwbedrijf is de suikerbietenteelt van meer betekenis dan de teelt van voederbieten.
15. Ten aanzien van de mechanisatie kan worden opgemerkt, dat veel gebruik gemaakt wordt van de diensten van de loonwerkers. Slechts zelden wordt de werktuigencóöperatie ingeschakeld.
16. Nog geen 18% van de totale arbeidsbehoefte op de A- en B-bedrijven wordt door vreemde arbeidskrachten geleverd. Ongeveer 2/3 van het aantal landarbeiders werkt in los dienstverband. De laatste jaren is het aantal vreemde arbeidskrachten vrij sterk teruggelopen.
Vrouwenarbeid komt op de bedrijven bijna niet voor.
17. Op de veehouderijbedrijven zijn vermoedelijk minder opvolgers dan bedrijven die vrij zullen komen. Zeer veel opvolgers zijn

te vinden in de tuinbouwgebieden 't Veld en Langereis.

18. De gemiddelde leeftijd is in het blok 50 jaar. Ongeveer $\frac{2}{3}$ van de bedrijfshoofden is 45 jaar of ouder. De tuinbouwers en fruittellers zijn iets jonger dan de veehouders, bollenkwekers en akkerbouwers.
19. De meerderheid van de bedrijfshoofden boven de 35 jaar heeft geen enkele vorm van land- of tuinbouwonderwijs gevolgd. Onder de jongere bedrijfshoofden is de situatie heel wat gunstiger. Niet alleen naar verhouding, maar ook naar kwaliteit is het gevolgde agrarische onderwijs (meer dagonderwijs) beter.
20. Het inkomensniveau van de landbouwers is relatief iets lager dan dat van de landbouwers in de provincie Noordholland en Nederland.



LIJST VAN BIJLAGEN

Bijlage 1	Bevolking sinds 1880
Bijlage 2	Werkende mannen 1947 - 1956
Bijlage 3	Forensenverkeer
Bijlage 4	Hoofdberoepen van C- en nevenberoepen van B-grondgebruikers
Bijlage 5	Vroegere beroepen van de D-grondgebruikers
Bijlage 6	De bedrijven \geq 1 ha en de cultuurgrond (1910-1955)
Bijlage 7	De A- en B-bedrijven naar type
Bijlage 8	Kadastrale en gemeten maat
Bijlage 9	Grondgebruik door uitwonenden
Bijlage 10	Verkaveling
Bijlage 11	Eigendom en pacht
Bijlage 12	Boerderij en tuinderswoningen
Bijlage 13	Openbare nutsvoorzieningen
Bijlage 14	Grondgebruik
Bijlage 15	Rundvee en werkpaarden
Bijlage 16	Speciale bedrijven
Bijlage 17	Tuinbouw
Bijlage 18	Groente- en fruitteelt
Bijlage 19	Bollenteelt en zaden
Bijlage 20	Schape en kippen
Bijlage 21	Mestvarkens
Bijlage 22	Fokzeugen
Bijlage 23	Akkerbouw
Bijlage 24	Werktuigen
Bijlage 25	Eigen werktuigen
Bijlage 26	Loonwerk
Bijlage 27	Arbeidskrachten
Bijlage 28	Leeftijdsopbouw van de bedrijfshoofden
Bijlage 29	Onderwijs van landbouwers en tuinders
Bijlage 30	Inkomens

BEVOLKING SINDS 1880

	Aantal inwoners		Indexcijfers (1880 = 100)	
	Oude Niedorp	Nieuwe Niedorp	Oude Niedorp	Nieuwe Niedorp
1880	1184	1584	100	100
1890	1164	1564	98	99
1900	1131	1527	96	96
1910	1135	1545	96	98
1920	1244	1717	105	108
1930	1346	1711	114	108
1940	1455	1784	123	113
1947	1611	2038	136	129
1950	1597	2004	135	127
1955	1590	1953	134	123
1959	1619	1980	137	125

1
29
1

WERKENDE MANNEN
1947 - 1956

		Oude Niedorp	Nieuwe Niedorp	Winkel	Indexcijfers (1947 = 100)		
					Oude Niedorp	Nieuwe Niedorp	Winkel
Aantal werkende mannen (a)	1947	469	624	709	100	100	100
	1956	433	571	651	92	92	92
Forensen	1947	114	89	176	100	100	100
	1956	48	101	114	42	113	65
Agrariërs	1947	301	376	354	100	100	100
	1956	210	296	259	70	79	73
Agrariërs in procenten van a	1947	64	60	50			
	1956	48	52	40			
Forensen in procenten van a	1947	24	14	25			
	1956	11	18	18			

Bron: C.B.S.- volks- en beroepstelling 1947, woningtelling 1956.

FORENSENVERKEER

Gemeente	Woonforensen 1)		Werkforensen 1)	
Oude Niedorp	Aantal	50	Aantal	5
	waarvan naar: Alkmaar	10		
	Velsen	12		
Nieuwe Niedorp	Aantal	85	Aantal	26
	waarvan naar: Winkel	11		
	Velsen	12		
	Wieringer- meer	16		
Winkel	Aantal	113	Aantal	47
	waarvan naar: Wieringer- meer	30	waarvan uit: Barsinger- horn	15
	Velsen	20	Nieuwe Niedorp	11

1) Alleen gezinshoofden en alleenstaanden.

Bron: C.B.S.-woningtelling 1956.

HOOFDBEROEPEN VAN C-- EN NEVENBEROEPEN VAN B--GRONDGEBRUIKERS

Beroep	Aantal grondgebruikers in de beroepsgroep	
	B	C
	< 1 ha	≥ 1 ha
Melkrijder, monsternemer	1	--
Land-, tuinarbeider	3 1)	19
Grondwerker, arb.waterschap enz.	--	2
Loonwerker	--	1
Direct v.d. landbouw afhankelijk beroep	2	2
Indirect v.d. landbouw afhankelijk beroep	--	--
Verzorgende beroepen	3	1
Industrieelarbeiders	--	5
Losse arbeiders	--	1
Overige beroepen	--	1
Alle beroepen	9	32

1) Waarvan 2 < 1 ha.

Bron: I.E.I.

WROEGERE BEROEPEN VAN DE D-GRONDGEBRUIKERS

Beroep	Aantal D-grondgebruikers		totaal
	< 1 ha	≥ 1 ha	
Veehouder	3	10	13
Tuinder	7	-	7
Arbeider	5	-	5
Middenstander	1	-	1
Kaasmaker	1	-	1
Postbode	1	-	1
Broodbezorger	1	-	1
Arbeider waterschap	1	1	2
Invalide	5	-	5
Alle grondgebruikers	25	11	36

Bron: I.E.I.

DE BEDRIJVEN \geq 1 HA EN DE CULTUURGROND (1910-1955)

Dorp, gebied	Aantal bedrijven in de grootteklasse						Perc. bedrijven in de grootteklasse				Oppervlakte		Gem. bedrijfs-grootte	Indexcijfers (1910=100)		
	1-5 ha		5-10 ha		10-20 ha		1-5 ha		5-10 ha		10-20 ha			aantal bedrijven	opper-vlakte cultuur-grond	bedrijfs-grootte
	ha	ha	ha	ha	ha	ha	ha	ha	ha	ha	ha					
Oude Niedorp	1910	43	17	15	21	96	45	18	16	21	1046	10,9	100	100	100	
	1921	74	29	18	15	136	55	21	13	11	1003	7,4	96	68	68	
	1930	69	30	22	11	132	52	23	17	8	973	7,4	93	68	68	
	1947	61	36	25	11	133	46	27	19	8	1034	7,8	99	72	72	
	1950	62	36	23	10	131	47	27	18	8	980	7,5	94	69	69	
1955	64	34	19	9	126	51	27	15	7	912	7,2	87	66	66		
Nieuwe Niedorp	1910	77	43	34	15	169	46	25	20	9	1437	8,5	100	100	100	
	1921	101	52	27	13	193	52	27	14	7	1369	7,1	95	84	84	
	1930	75	64	22	18	179	42	36	12	10	1392	7,8	97	92	92	
	1947	75	56	30	14	175	43	32	17	8	1419	8,1	99	95	95	
	1950	73	54	29	11	167	44	32	17	7	1303	7,8	91	92	92	
1955	62	60	25	13	160	39	37	16	8	1284	8,0	89	94	94		
Noordelijk Westfriesland	1910	842	268	404	298	1812	47	15	22	16	17730	9,8	100	100	100	
	1921	1144	364	458	213	2179	52	17	21	10	17507	8,0	99	82	82	
	1930	1102	402	461	201	2166	51	19	21	9	17352	8,0	98	82	82	
	1947	1235	448	450	205	2338	53	19	20	8	18203	7,8	103	80	80	
	1950	1253	438	447	177	2315	54	19	19	8	17292	7,5	98	77	77	
1955	1174	461	449	161	2245	52	21	20	7	16810	7,5	95	77	77		
Winkel	1910	59	12	32	37	140	41	9	23	27	1772	12,7	100	100	100	
	1921	53	22	26	30	131	41	17	20	22	1646	12,6	93	99	99	
	1930	41	21	24	34	120	35	18	20	27	1797	15,0	101	118	118	
	1947	39	23	29	31	122	31	19	24	26	1751	14,4	99	113	113	
	1950	43	24	24	31	122	34	20	20	26	1658	13,6	87	107	107	
1955	35	27	25	30	117	30	23	21	26	1601	13,7	90	108	108		

Bronnen: Directie van de Landbouw (1910 - 1930): C.B.S. (1947 - 1955).

DE A- EN B-BEDRIJVEN NAAR TYPE

Bedrijfstype	Aantal A- en B-bedrijven						
	<1 ha	1-5 ha	5-10 ha	10-15 ha	15-20 ha	≥20 ha	to- taal
Lutjewinkel:							
veehouderij	-	1	9	7	1	9	27
akkerbouw	-	-	-	1	1	-	2
alle typen	-	1	9	8	2	9	29
Winkel:							
veehouderij	-	2	13	3	3	3	24
grove tuinbouw	-	3	-	-	-	-	3
bollenteelt	-	2	-	1	-	-	3
fruitteelt	2	2	-	-	-	-	4
akkerbouw	-	-	1	-	1	-	2
alle typen	2	9	14	4	4	3	36
Moerbeek:							
veehouderij	-	3	11	4	1	7	26
grove tuinbouw	-	-	2	-	-	-	2
alle typen	-	3	13	4	1	7	28
't Veld:							
veehouderij	-	7	16	14	3	4	44
grove tuinbouw	1	47	13	3	-	-	64
bollenteelt	-	4	-	-	-	-	4
alle typen	1	58	29	17	3	4	112
Nieuwe Niedorp:							
veehouderij	-	1	16	12	2	5	36
grove tuinbouw	-	3	1	1	-	-	5
bollenteelt	-	2	-	-	-	-	2
fruitteelt	1	5	-	-	-	-	6
akkerbouw	-	-	1	-	-	-	1
alle typen	1	11	18	13	2	5	50
Oude Niedorp:							
veehouderij	-	3	6	2	5	5	21
grove tuinbouw	-	3	1	-	-	-	4
bollenteelt	-	3	-	-	-	-	3
akkerbouw	-	-	-	-	1	-	1
alle typen	-	9	7	2	6	5	29
Langereis:							
veehouderij	-	5	9	2	1	1	18
grove tuinbouw	-	3	5	2	2	-	12
bollenteelt	-	-	-	1	-	-	1
alle typen	-	8	14	5	3	1	31
Ruilverkavelingsgebied:							
veehouderij	-	22	80	44	16	34	196
grove tuinbouw	1	59	22	6	2	-	90
bollenteelt	-	11	-	2	-	-	13
fruitteelt	3	7	-	-	-	-	10
akkerbouw	-	-	2	1	3	-	6
alle typen	4	99	104	53	21	34	315

Bronnen: C.B.S. 1960, L.E.I.

Bijlage 8

KADASTRALE EN GEMETEN MAAT

	Bedrijfsoppervlakte			Gemeten maat in % van de kadastra- le maat
	in ha kadastrale maat	cultuur- grond	overige grond	
A- en B-bedrijven:				
< 1 ha	3	91	9	86
1 - 5 ha	380	96	4	89
5 - 10 ha	817	98	2	91
10 - 15 ha	693	98	2	92
15 - 20 ha	399	98	2	91
≥ 20 ha	907	98	2	91
alle grootteklassen	3199	98	2	91
C-bedrijven	116	94	6	89
D-bedrijven	57	94	6	86
Spec. bedrijven	33	95	5	91

Bron: C.B.S. 1960

GRONDGEBRUIK DOOR UITWONENDEN

Woonplaats van uitwonende gebruikers	Aantal gebruikers	Grondgebruik binnen het blok in ha				Aantal perce-len	Aantal perce-len	pacht	eigen-dom	totaal	Aantal perce-len	Aantal perce-len
		bouw-land	gras-land	tuin-land	erf en moestuin							
Barsingerhorn	3	2,15	15,20	-	-	17,35	13,65	3,70	16	16	6	
Callantsoog	1	-	4,61	-	-	4,61	4,61	-	3	3	1	
Harenkarspel	12	1,14	10,87	3,15	0,16	15,32	6,78	8,54	22	22	15	
Heerhugowaard	4	-	8,02	0,92	-	8,94	6,07	2,87	10	10	7	
Heiloo	1	-	4,05	-	-	4,05	-	4,05	3	3	1	
Hoogwoud	7	-	15,50	-	-	15,50	5,82	9,68	12	12	7	
Middenmeer 1)	1	-	17,91	-	-	17,91	11,37	6,54	9	9	2	
Noordscharwoude 2)	1	-	5,36	-	-	5,36	5,36	-	3	3	1	
Oude Niedorp	1	-	0,66	-	0,06	0,72	0,72	-	3	3	1	
Oudkarspel 2)	1	-	1,39	-	-	1,39	-	1,39	1	1	1	
Oudorp	1	-	1,34	-	-	1,34	1,34	-	1	1	1	
Schagen	2	-	5,80	-	-	5,80	2,94	2,86	3	3	2	
St.-Pancras	1	-	1,78	-	-	1,78	1,78	-	1	1	1	
Winkel	8	3,06	13,98	-	0,69	17,73	5,66	12,07	15	15	9	
Wognum	1	-	6,42	-	-	6,42	6,42	-	3	3	2	
Zuidscharwoude 2)	1	-	1,25	-	-	1,25	-	1,25	1	1	1	
Zijpe	2	-	7,14	-	-	7,14	1,84	5,30	2	2	2	
Totaal	48	6,35	121,28	4,07	0,91	132,61	74,36	58,25	108	108	60	

1) Gem. Wieringermeer.

2) Gem. Langendijk.

Bron: C.D. prov. directie Noordholland (grondgebruikerskaarten).

VERKAVELING

	Aantal bedrijven										Gem. aantal kavels per bedrijf	Gem. kavels grootte in ha	
	kavels												
	totaal	1	2	3 of 4	5 of 6	7 of 8	≥ 9						
A- en B-bedrijven:													
< 1 ha	4	4	-	-	-	-	-	-	-	-	-	1,0	1,1
1 - 5 ha	94	41	22	28	3	8	-	-	-	-	-	2,0	2,0
5 - 10 ha	101	24	37	32	8	8	-	-	-	-	-	2,4	3,1
10 - 15 ha	53	10	13	25	4	4	-	-	-	-	1	2,9	4,5
15 - 20 ha	21	1	8	8	2	2	1	1	1	1	1	3,3	5,4
≥ 20 ha	31	6	13	11	2	2	-	-	-	-	1	2,8	9,5
alle grootteklassen	306	86	93	104	19	19	1	3	3	3	3	2,5	4,1
Lutjewinkel	29	6	10	11	2	4	-	-	-	-	-	2,6	6,2
Winkel	34	6	8	14	4	4	-	-	-	-	2	3,2	3,4
Moerbeek	28	9	9	8	2	2	-	-	-	-	-	2,4	5,7
't Veld	105	33	35	31	6	6	-	-	-	-	-	2,2	3,2
Nw. Niedorp	50	14	11	22	3	3	-	-	-	-	-	2,5	4,0
Oude Niedorp	29	4	10	12	1	1	1	1	1	1	1	2,9	4,2
Langereis	31	14	10	6	1	1	-	-	-	-	-	1,9	4,7
veehouderij	193	44	65	69	12	12	1	2	2	2	2	2,6	4,9
grove tuinbouw	85	30	22	28	5	5	-	-	-	-	-	2,2	2,3
bollenteelt	12	4	3	3	1	1	-	-	-	-	1	2,8	2,0
fruitteelt	10	7	1	2	-	-	-	-	-	-	-	1,5	1,8
akkerbouw	6	1	2	2	1	1	-	-	-	-	-	2,8	5,4
C-bedrijven	50	29	13	8	-	-	-	-	-	-	-	1,6	1,0
D-bedrijven	30	24	4	1	1	1	-	-	-	-	-	1,3	1,6
Spec. bedrijven	10	9	-	1	-	-	-	-	-	-	-	1,2	3,3

Bron: C.D.-gebruikerslijst.

EIGENDOM EN PACHT

	Aantal bedrijven met cultuurgrond				Oppervlakte cultuurgrond	Percentage cultuurgrond	
	totaal	eigendom		gepacht		eigen-	gepacht
		100%	≥ 50%				
A- en B-bedrijven:							
< 1 ha	4	2	1	-	4	82	18
1 - 5 ha	94	45	19	11	385	67	33
5 - 10 ha	101	28	21	31	755	49	51
10 - 15 ha	53	8	17	12	686	44	56
15 - 20 ha	21	5	6	4	374	52	48
≥ 20 ha	33	9	4	9	866	41	59
alle grootteklassen	306	97	68	67	3070	48	52
Lutjewinkel	29	7	4	6	461	32	68
Winkel	34	8	12	6	364	50	50
Moerbeek	28	7	10	4	375	49	51
't Veld	105	47	18	18	740	58	42
Nw. Niedorp	50	11	9	18	501	44	56
Oude Niedorp	29	8	7	5	354	54	46
Langereis	31	9	8	10	275	47	53
veehouderij	193	49	43	48	2437	45	55
grove tuinbouw	85	38	15	16	446	64	36
bollenteelt	12	4	6	1	68	84	16
fruitteelt	10	4	4	1	27	71	29
akkerbouw	6	2	-	1	92	30	70
C-bedrijven	50	24	5	8	82	42	58
D-bedrijven	30	18	1	6	65	74	26
Spec. bedrijven	10	4	3	1	39	84	16

Bron: C.D.-gebruikerslijst.

BOERDERIJEN EN TUINDERSWONINGEN

	Percentage boerderijen en tuinderswoningen in:					
	Oude Niedorp	Nieuwe Niedorp	Winkel			
Bewoond door:	eigenaren	62	70	55		
	pachters	38	30	45		
Gebouwd:	vóór	1906	57	70		
	1906 - 1918	15	20	12		
	1919 - 1930	2	11	12		
	1931 - 1940	7	7	6		
	1940 - 1950	-	3	-		
	na	1951	2	-		
met: < 3 vertrekken				8	7	4
3 of 4 vertrekken				65	52	46
5 of 6 vertrekken				25	37	41
≥ 7 vertrekken				2	4	9
Aantal boerderijen en tuinderswoningen				86	153	121

Bron: C.B.S.-woningtelling 1956.

OPENBARE NUTSVOORZIENINGEN

Bijlage 13

	Aantal bedrijven	Percentage bedrijven aangesloten op								
		elektriciteitsnet			waterleidingnet					
		woning	bedrijfs- gebouwen	kracht- stroom	woning	bedrijfs- gebouwen	telefoon			
A- en B-bedrijven:										
< 1 ha	4	100	75	--	75	25	25			25
1 - 5 ha	99	97	94	19	77	88	24			24
5 - 10 ha	104	96	95	10	94	87	54			54
10 - 15 ha	53	100	100	19	100	100	75			75
15 - 20 ha	21	100	100	43	100	95	76			76
≥ 20 ha	34	97	97	53	94	94	91			91
alle grootteklassen	315	97	96	21	90	90	53			53
Lutjewinkel	29	97	97	28	97	97	83			83
Winkel	36	94	92	6	94	89	67			67
Moerbeek	28	96	96	25	96	89	79			79
It Veld	112	97	95	26	76	89	34			34
Nw.-Niedorp	50	100	100	16	100	84	56			56
Oude Niedorp	29	100	97	24	100	97	55			55
Langereis	31	97	97	16	97	90	52			52
veehouderij	196	97	96	19	96	94	60			60
grove tuinbouw	90	98	96	27	74	88	33			33
bollenteelt	13	100	100	8	100	85	77			77
fruitteelt	10	100	90	10	90	40	50			50
akkerbouw	6	100	100	33	100	67	83			83
C-bedrijven	60	93	70	8	92	55	37			37
D-bedrijven	36	92	50	--	75	53	17			17
Spec. bedrijven	10	100	100	10	100	70	70			70

Bron: C.B.S. 1960.

GRONDGEBRUIK

	Oppervlakte cultuurgrond in ha	Percentage cultuurgrond in gebruik als		
		bouwland	grasland	tuinbouw
A- en B-bedrijven:				
veehouderij				
< 1 ha	-	-	-	-
1 - 5 ha	87	4	92	4
5 - 10 ha	578	7	89	4
10 - 15 ha	531	5	93	2
15 - 20 ha	279	5	93	2
≥ 20 ha	828	7	92	1
Alle grootteklassen	2303	7	91	2
groeve tuinbouw < 1 ha				
1 - 5 ha	195	9	10	81
5 - 10 ha	152	24	21	55
10 - 15 ha	68	19	25	56
15 - 20 ha	34	41	2	57
≥ 20 ha	-	-	-	-
Alle grootteklassen	450	18	16	66
bollenteelt < 1 ha				
1 - 5 ha	35	23	10	67
5 - 10 ha	-	-	-	-
10 - 15 ha	23	45	35	20
15 - 20 ha	-	-	-	-
≥ 20 ha	-	-	-	-
Alle grootteklassen	58	32	20	48
fruitteelt < 1 ha				
1 - 5 ha	22	0	6	94
5 - 10 ha	-	-	-	-
10 - 15 ha	-	-	-	-
15 - 20 ha	-	-	-	-
≥ 20 ha	-	-	-	-
Alle grootteklassen	24	0	5	95
akkerbouw < 1 ha				
1 - 5 ha	-	-	-	-
5 - 10 ha	14	89	2	9
10 - 15 ha	14	52	48	-
15 - 20 ha	52	72	27	1
≥ 20 ha	-	-	-	-
Alle grootteklassen	80	71	27	2
totaal	2915	10	76	14
C-bedrijven	103	13	56	31
D-bedrijven	49	5	83	12
Spec. bedrijven	30	34	33	33

RUNDVEE EN WERKPAARDEN

	Aantal bedrijven	R u n d v e e										Bedrijven met werkpaarden	
		bedrijven met melkkoeien		aantal melkkoeien per		per 100 melkkoeien		bedrijven met mestvee		aantal		aantal	werk per bedrijf
		aantal	melkkoeien per bedrijf	100 ha cultuurgrond	100 ha grasland en kunstwei	aantal	kalveren pinken	aantal	mestvee	aantal	st. per bedrijf		
												bedrij-ven	ven
A- en B-bedrijven:													
< 1 ha	4												
1 - 5 ha	99	38	5,5	61	188	32	23	1	2,0	12	1,0		
5 - 10 ha	104	94	9,4	118	161	34	31	8	3,1	61	1,1		
10 - 15 ha	53	50	14,1	111	134	39	41	9	6,2	36	1,0		
15 - 20 ha	21	20	16,9	93	124	43	35	4	1,5	17	1,5		
≥ 20 ha	34	34	25,8	106	116	41	44	12	4,3	31	1,6		
alle grooteklassen	315	236	12,7	103	136	38	37	34	4,1	157	1,2		
Lutjewinkel	29	29	15,5	106	118	49	47	5	4,6	22	1,3		
Winkel	36	24	12,1	87	114	39	39	8	7,4	10	1,4		
Moerbeek	28	27	16,1	120	136	33	41	5	3,2	21	1,1		
't Veld	112	64	9,8	86	155	34	32	4	2,3	40	1,3		
Nw.Niedorp	50	40	13,6	116	134	40	34	8	3,0	29	1,0		
Oude Niedorp	29	23	15,9	114	132	36	33	2	1,0	18	1,5		
Langereis	31	29	10,2	108	174	35	33	2	3,5	17	1,1		
veehouderij	196	194	14,5	122	133	39	38	32	4,1	134	1,2		
grove tuinbouw	90	36	4,3	34	220	27	19	1	2,0	20	1,2		
bollenteelt	13	2	8,5	29	61	59	29			1	1,0		
fruitteelt	10	1	3,0	13	46								
akkerbouw	6	3	8,3	31	118	28	36	1	6,0	2	1,5		
C-bedrijven	60	18	3,3	57	101	42	25	3	27,0	4	1,0		
D-bedrijven	36	6	2,3	29	34		64	6	10,5	1	2,0		
Spec.bedrijven	10	1	1,0	3	10	200	200						

1) Exclusief mestkalveren.
Bron: C.B.S. 1960.

SPECIALE BEDRIJVEN

Bedrijfstype	< 1 ha	≥ 1 ha
Bloemist	3	-
Pluimvee-varkenshouder	1	3
Glastuinder	1	-
Zaadkwekerij	1	-
Bedrijf van conserven-fabriek	-	1
Totaal	6	4

Bron: C.B.S.1960; L.E.I.

De gegevens van deze bedrijven zijn niet in de gemiddelden van het gebied verwerkt. Daarvoor wijkende bedrijfsvoering en -inrichting te veel van de normale bedrijfstypen in deze streek af:

4 pluimveehouders samen	3950 kuikens
	2715 kippen
	60 mestvarkens
	7 fokzeugen
3 bloemisten samen	8000 m2 bloemkwekerijgewassen open grond
	2800 m2 " onder glas
1 glastuinder	0,54 ha glas (koud)
1 zaadkwekerij	0,40 ha bloemzaden
1 conservenfabriek	7,80 ha vroege aardappelen + groenten
	4,36 ha graszaad
	4,00 ha groene erwten
	2,00 ha bieten

TUINBOUW

	Tuinbouw in de open grond										Op- per- vlatte glas- teelt
	op- per- vlatte	in procenten								andere gewassen	
		groenten	pit- steen- vruchten	klein- fruit	bollen						
A- en B-bedrijven:											
<1 ha	3	20	62	14	4						0,17
1 - 5 ha	207	77	10	2	10						0,47
5 -10 ha	106	91	1	0	8						-
10 -15 ha	56	82	1	-	16						-
15 -20 ha	25	84	-	-	14						-
≥20 ha	11	69	7	-	24						-
alle grootteklassen	408	81	6	1	11						0,64
Lutjewinkel	0	-	-	-	63			37			-
Winkel	26	25	35	7	33			0			-
Moerbeek	9	88	-	-	11			1			-
't Veld	258	91	-	1	8			0			0,63
Nw. Niedorp	36	48	42	3	7			0			0,01
Oude Niedorp	19	83	6	-	11			-			-
Langerijs	60	83	-	-	16			1			-
veehouderij	53	85	4	-	11			0			-
grove tuinbouw	299	90	0	1	8			1			0,63
bollenteelt	28	48	1	-	51			-			-
fruitteelt	26	4	86	9	1			0			0,01
akkerbouw	2	63	-	-	37			-			-
C-bedrijven	34	52	29	6	9			4			0,11
D-bedrijven	7	41	39	17	3			-			-
Spec. bedrijven	9	85	2	-	-			13			0,82

Bron: C.B.S. 1960.

GROENTEN- EN FRUITTEELT

	Groenten in de open grond				Pit- en steenvruchten			Oppervlakte klein-fruit
	oppervlakte	in procenten			opper- vlakte	in procenten		
		vroege aardappelen	grove groenten	zaai- uien		witlof- wortelen	appels	
A- en B-bedrijven:								
< 1 ha	1	58	42	-	2	62	38	0,44
1 - 5 ha	160	49	38	8	21	82	17	3,52
5 - 10 ha	96	50	39	9	1	73	27	0,20
10 - 15 ha	46	54	36	8	1	50	50	-
15 - 20 ha	21	47	47	6	-	-	-	-
≥ 20 ha	7	89	11	-	0	53	47	-
alle grootteklassen	331	50	38	8	25	79	21	4,16
Lutjewinkel	-	-	-	-	-	-	-	-
Winkel	6	43	36	20	9	70	30	1,75
Moerbeek	8	41	42	17	-	-	-	-
't Veld	235	52	36	8	2	-	-	1,40
Nw.Niedorp	17	47	38	10	15	86	13	1,01
Oude Niedorp	16	36	48	7	1	54	46	-
Langereis	49	49	43	6	-	-	-	-
veehouderij	45	64	30	4	2	52	48	-
grove tuinbouw	271	48	39	9	1	73	27	1,80
bollenteelt	13	50	47	2	0	52	48	-
fruitteelt	1	-	66	34	22	82	18	2,36
akkerbouw	1	65	-	35	-	-	-	-
C-bedrijven	17	47	39	9	10	63	36	2,01
D-bedrijven	3	19	65	7	3	54	46	1,18
Spec.bedrijven	8	50	50	-	0	50	40	-

BOLLENTHEELT EN ZODEN

	Bloembollen en knollen				Zaden	
	oppervlakte	in procenten			oppervlakte	oppervlakte
		hyacinten, tulpen, narcissen	gladiolen	overig bijgoed		
A- en B-bedrijven:						
<1 ha	0	100	-	-	-	-
1 - 5 ha	21	47	30	21	1,03	0,10
5 - 10 ha	9	60	24	16	0,22	-
10 - 15 ha	9	70	22	6	-	0,52
15 - 20 ha	4	94	4	2	0,45	-
≥20 ha	2	90	-	10	-	-
alle grootteklassen	45	60	23	15	1,70	0,62
Lutjewinkel	0	88	-	12	0,15	-
Winkel	9	80	9	11	-	-
Moerbeek	1	45	39	16	0,07	-
't Veld	21	46	32	22	1,03	-
Nw. Niedorp	3	64	12	2	-	0,10
Oude Niedorp	2	87	3	10	-	-
Langeris	9	70	22	5	0,45	0,52
veehouderij	6	79	10	6	0,15	-
grote tuinbouw	24	57	24	19	1,55	0,62
bollenteelt	14	56	28	12	-	-
fruitteelt	0	100	-	-	-	-
akkerbouw	1	100	-	-	-	-
C-bedrijven	3	48	17	35	1,10	0,19
D-bedrijven	0	100	-	-	-	-
Spec. bedrijven	-	-	-	-	-	0,40

Bron: C.B.S. 1960.

SCHAPEN EN KIPPEN

Bijlage 20

	Aantal bedrijven			Aantal schapen per bedrijf	Bedrijven met legghennen			
	totaal	met schapen	met < 10		10-29	≥ 30	aantal bedrijven	aantal legghennen per bedrijf
A- en B-bedrijven:								
< 1 ha	4	-	-	-	-	-	-	
1 - 5 ha	99	5	4	1	1	33	60	
5 - 10 ha	104	22	8	12	2	57	14	
10 - 15 ha	53	31	3	16	12	26	18	
15 - 20 ha	21	16	1	6	9	10	21	
≥ 20 ha	34	30	1	1	28	19	22	
alle grootteklassen	315	104	17	35	52	145	27	
Lutjewinkel	29	20	1	10	9	14	33	
Winkel	36	13	3	4	6	14	10	
Moerbeek	28	16	3	4	9	17	25	
It Veld	112	14	6	5	3	46	36	
Nw. Niedorp	50	21	2	6	13	24	27	
Oude Niedorp	29	13	2	1	10	15	21	
Langereis	31	7	-	5	2	15	16	
veehouderij	196	99	16	32	51	111	26	
grove tuinbouw	90	1	1	-	-	25	32	
bollenteelt	13	2	-	1	1	6	26	
fruitteelt	10	-	-	-	-	1	15	
akkerbouw	6	2	-	2	-	2	16	
C-bedrijven	60	4	3	1	-	16	63	
D-bedrijven	36	6	1	4	1	10	64	
Spec-bedrijven	10	-	-	-	-	4	679	

Bron: C.B.S. 1960.

MESTVARKENS

Bijlage 21

	totaal		Aantal bedrijven				Gemiddeld aantal mestvarkens per bedrijf 1)
	met mestvarkens	metstuks mestvarkens	met			≥ 15	
			< 5	5-9	10-14		
A- en B-bedrijven:							
< 4 ha	4	-	-	-	-	-	-
4 - 5 ha	99	8	1	2	-	5	18,1
5 - 10 ha	104	12	1	5	1	5	21,9
10 - 15 ha	53	12	1	2	2	7	25,6
15 - 20 ha	21	9	-	1	-	8	40,2
≥ 20 ha	34	9	-	1	2	6	24,1
alle grootteklassen	315	50	3	11	5	31	26,1
Lutjewinkel	29	8	1	2	2	3	11,3
Winkel	36	3	-	1	-	2	22,7
Moerbeek	28	2	-	-	1	1	21,0
't Veld	112	14	1	6	1	6	17,0
Nw. Niedorp	50	6	-	1	1	4	27,8
Oude Niedorp	29	10	-	1	-	9	44,5
Langereis	31	7	1	-	-	6	36,3
veehouderij	196	44	3	9	5	27	25,5
grove tuinbouw	90	4	-	2	-	2	18,3
bollenteelt	13	1	-	-	-	1	88,0
fruitteelt	10	-	-	-	-	-	-
akkerbouw	6	1	-	-	-	1	19,0
C-bedrijven	60	3	1	-	-	2	32,3
D-bedrijven	36	-	-	-	-	-	-
Spec. bedrijven	10	1	-	-	-	1	60,0

1) Bedrijven met mestvarkens.
Bron: C.B.S. 1960.

FOKZEUGEN

	Aantal bedrijven						Gemiddeld aantal fokzeugen per bedrijf1)
	totaal	met fokzeugen		met.....stuks			
		met fokzeugen	1	2	3	4	
A- en B-bedrijven:							
<1 ha	4	-	-	-	-	-	-
1 - 5 ha	99	7	2	2	2	1	4,3
5 - 10 ha	104	22	4	6	5	7	5,5
10 - 15 ha	53	19	3	7	2	7	6,6
15 - 20 ha	21	2	1	-	1	-	2,5
≥20 ha	34	11	-	2	3	6	7,3
alle grootteklassen	315	61	10	17	13	21	5,9
Lutjewinkel	29	8	1	3	-	4	10,8
Winkel	36	4	2	-	1	1	6,7
Moerbeek	28	11	1	2	1	7	7,5
It Veld	112	18	4	5	6	3	3,4
Nw. Niedorp	50	13	1	5	2	5	6,1
Oude Niedorp	29	4	1	2	1	-	2,5
Langereis	31	3	-	-	2	1	7,7
veehouderij	196	54	8	16	12	18	5,4
grove tuinbouw	90	5	2	1	1	1	4,4
bollenteelt	13	1	-	-	-	1	19,0
fruitteelt	10	-	-	-	-	-	-
akkerbouw	6	1	-	-	-	-	29,0
C-bedrijven	60	3	-	2	1	-	3,3
D-bedrijven	36	1	-	1	-	-	3,0
Spec. bedrijven	10	1	-	-	-	1	7,0

1) Bedrijven met fokzeugen.
Bron: C.B.S. 1960.

AKKERBOUW

	Oppervlakte bouwland in ha	Percentage bouwland beteld met						overige gewas- sen
		granen	aard- appel- len	suiker- bieten	voeder- bieten	totaal hak- vruch- ten.	peul- vruch- ten	
A- en B-bedrijven:								
< 1 ha	-	-	-	-	-	-	-	-
1 - 5 ha	30	9	31	11	36	78	7	6
5 - 10 ha	92	15	34	12	32	78	2	5
10 - 15 ha	57	21	24	8	39	71	1	7
15 - 20 ha	66	23	26	18	14	58	17	2
≥ 20 ha	60	34	14	15	31	60	2	4
alle grootteklassen	305	21	26	13	29	68	6	5
Lutjewinkel	43	36	15	11	24	50	2	12
Winkel	53	24	28	24	9	61	6	9
Moerbeek	34	30	20	11	35	66	4	-
't Veld	68	6	38	12	41	91	3	0
Nw.Niedorp	35	13	23	16	40	79	1	7
Oude Niedorp	27	18	29	11	33	73	9	-
Langereis	45	25	25	5	24	54	15	6
veehouderij	148	26	15	8	44	67	2	5
grove tuinbouw	81	5	43	15	23	81	11	3
bollenteelt	18	42	27	-	15	42	1	15
fruitteelt	1	-	22	-	35	57	-	43
akkerbouw	57	24	31	27	5	63	8	5
C-bedrijven	13	-	21	56	9	86	2	12
D-bedrijven	2	-	27	4	57	88	12	-
Spec.bedrijven	10	-	-	-	19	19	39	42

WERKTUIGEN

	Aantal A- en B-bedrijven dat van de werktuigen gebruik maakt		in medeëigendom 1)		van combinatie	van ander bedrijf	van coöperatieve	van loonbedrijf
	in eigendom voor	trekker- overige gebruik	voor trekker- gebruik	overige				
Ploegen	54	106	2	1	7	18	1	80
Frees	9	-	-	-	-	5	2	70
Schijveneg	6	6	1	-	1	6	-	7
Andere eggen	43	84	1	1	5	11	-	32
Cultivator	30	25	2	-	5	5	1	20
Landrol	14	32	-	1	2	11	1	3
Zaaimachine	7	20	-	-	1	12	2	4
Plantmachine	10	2	2	-	1	-	-	4
Aardappelpootmachine	6	2	-	-	1	3	-	4
Kunstmeststrooier	27	21	1	5	6	4	-	4
Stalmeststrooier	1	2	-	1	1	-	2	43
Wied- en schoffelmachine	16	24	-	1	3	6	-	2
Rugspuit	2	115	-	6	5	7	-	1
Spuitmachine	6	11	-	-	2	1	1	3
Grasmaaimachine	10	88	-	3	7	10	-	5
Trekkermaaibalk	33	-	-	-	-	2	1	64
Hooibark	12	64	1	1	6	4	-	3
Hooischudder	7	30	-	-	1	4	-	4
Gecombineerde hooiwerktuigen	34	102	1	8	12	13	-	13
Grasmaaier-zelfbinder	1	2	-	1	1	3	-	5
Maaidorser	-	-	-	-	-	-	-	19
Dorsmachine	1	-	-	-	-	-	-	7
Opraappers	1	-	-	-	-	-	2	93
Stroper- en binder	-	-	-	-	-	-	-	4
Hooi- en schovenblazer	1	7	1	-	-	-	-	1
Transporteur	4	15	-	3	1	2	-	1
Aardappelrooier	9	1	1	-	2	3	-	19
Bietenlichter	2	-	-	-	-	-	-	-
Trekker	98	-	6	-	9	14	-	223
Melkmachine (stal + weide)	58	-	-	-	-	-	5	2
Melkmachine (alleen stal)	22	-	-	-	-	-	-	-

1) Opgenomen op de bedrijven waarde desbetreffende werktuigen op 2 mei 1960 aanwezig waren.

Bron: C.B.S. 1960.

EIGEN WERKTUIGEN

	Aantal bedrijven													
	dat gebruikt (in eigendom of mede-eigendom)													
to- taal	land- rol	zaai- machi- ne	kunst- mest- strooi- er	wied- of schoffel- machine	rug- spuit	spuit- machi- ne	gras- maai- machi- ne	maai- balk	hooi- hark	hooi- schud- der	gecomb. hooiwerk- tuigen	trans- por- teur	trek- ker	melk- machine
A- en B- bedrijven:	4	-	-	-	3	2	-	-	-	-	-	-	2	-
< 1 ha	99	-	1	7	49	9	6	1	4	-	7	-	33	1
1- 5 ha	104	3	12	15	36	3	36	8	20	9	54	7	32	17
5-10 ha	53	12	15	6	16	-	21	14	19	11	39	10	18	26
10-15 ha	21	5	8	4	5	2	12	3	13	5	16	-	7	13
15-20 ha	34	11	18	9	14	1	26	8	22	12	29	5	12	23
≥20 ha														
alle grootte- klassen	315	47	27	41	123	17	101	34	78	37	145	22	104	80
C-bedrijven	60	2	-	-	7	6	-	-	-	1	-	-	8	-
D-bedrijven	36	-	-	-	-	2	-	-	-	-	1	-	1	-

Bron: C.B.S. 1960.

ARBEIDSKRACHTEN

	Aantal tal bedrij- ven	Aantal arbeidskrachten													
		vaste arbeidskrachten						tijdelijke arbeidskrachten							
		gezinsleden			vreemden			gezinsleden			vreemden				
		M	V	totaal	M	V	totaal	M	V	totaal	M	V	totaal		
A- en B-bedrijven:															
<1 ha	4	4	1	-	4	1	-	-	-	-	-	-	-	-	-
1 - 5 ha	99	127	2	7	134	2	-	3	3	-	-	-	6	3	3
5 - 10 ha	104	138	6	15	153	6	-	4	2	-	-	-	4	2	2
10 - 15 ha	53	81	6	16	97	6	-	2	-	-	-	-	2	5	2
15 - 20 ha	21	27	1	22	49	1	-	3	-	-	-	-	-	3	-
≥20 ha	34	48	1	32	80	2	-	3	-	-	-	-	4	7	-
alle grootteklassen	315	425	17	92	517	18	-	15	5	10	2	25	7		
Lutjewinkel	29	34	2	11	45	2	-	1	-	1	-	-	2	4	-
Winkel	36	43	3	9	52	4	-	1	2	5	2	6	4		
Moerbeek	28	34	2	10	44	2	-	3	-	1	-	4	-		
’t Veld	112	173	6	16	189	6	-	3	1	-	-	3	1		
Nw. Nieuw	50	61	2	10	71	2	-	4	-	1	-	5	-		
Oude Nieuw	29	35	-	18	53	-	-	-	1	2	-	2	1		
Langereis	31	45	2	18	63	2	-	3	1	-	-	3	1		
veehouderij	196	247	13	56	303	14	-	6	4	5	-	11	4		
grove tuinbouw	90	141	2	25	166	2	-	4	1	1	-	5	1		
bollenteelt	13	21	-	6	27	-	-	2	+	4	2	6	2		
fruitteelt	10	10	1	-	10	1	-	2	-	-	-	2	-		
akkerbouw	6	6	1	5	11	1	-	1	-	-	-	1	-		
C-bedrijven	60	45	8	2	47	8	-	20	1	-	-	20	1		
D-bedrijven	36	21	8	-	21	8	-	16	-	-	-	16	-		
Spec.-bedrijven	10	11	2	1	12	2	-	-	-	-	-	-	-		

Bron: C.B.S. 1960.

LEEFTIJDOPBOUW VAN DE BEDRIJFSHOOFDEN

	Aantal bedrijfshoofden						Gemiddelde leeftijd in jaren
	in de leeftijdsklasse van						
	< 35 jaar	35-44 jaar	45-54 jaar	55-64 jaar	≥ 65 jaar		
A- en B-bedrijven:							
< 1 ha	4	1	1	2	-	54	
1 - 5 ha	99	21	17	25	13	48	
5 - 10 ha	104	19	27	33	14	51	
10 - 15 ha	53	11	13	17	7	51	
15 - 20 ha	21 ¹⁾	5	7	6	2	51	
≥ 20 ha	34 ¹⁾	8	7	13	3	52	
alle grootteklassen	315 ¹⁾	65	72	96	39	50	
Lutjewinkel	29	8	6	10	2	50	
Winkel	36 ¹⁾	5	13	7	6	51	
Moerbeek	28 ¹⁾	2	6	6	7	53	
’t Veld	112	20	19	35	13	49	
Nieuwe Niedorp	50	8	11	14	7	50	
Oude Niedorp	29	1	6	16	2	54	
Langereis	31	3	11	8	2	49	
veehouderij	196 ¹⁾	18	40	47	63	52	
grove tuinbouw	90	19	18	26	9	48	
bollenteelt	13	1	2	4	2	51	
fruitteelt	10	3	3	1	1	47	
akkerbouw	6	1	2	2	-	50	
C-bedrijven	60	6	26	16	1	49	
D-bedrijven	36 ¹⁾	-	2	4	29	69	
Spec. bedrijven	10	1	6	1	1	54	

1) Van 1 bedrijfshoofd leeftijd onbekend.

Bron: C.B.S.1960.

ONDERWIJS VAN LANDBOUWERS EN TUINDERS

Gemeente	Leeftijd	Aantal bedrijfs- hoofden	Percentage bedrijfs- hoofden		
			met voortgezet onderwijs	met voortgezet onderwijs zonder voortgezet onderwijs	zonder voortgezet onderwijs
Oude Niedorp	< 35 jaar	24	62	17	21
	≥ 35 jaar	112	29	4	67
Nieuwe Niedorp	alle leef- tijden	136	35	7	58
	< 35 jaar	28	47	39	14
Winkel	≥ 35 jaar	148	22	9	69
	alle leef- tijden	176	26	14	60
Winkel	< 35 jaar	7	29	71	-
	≥ 35 jaar	126	27	15	58
Winkel	alle leef- tijden	133	27	18	55

Bron C.B.S. 1955.

INKOMENS

Bijlage 30

	Percentage met een inkomen van		
	< f. 3.000,—	f. 3.000 — f. 6.000	f. 6.000 — f.10.000 ≥ f.10.000,—
Landbouwers in:			
Oude Niedorp	4	71	23
Nieuwe Niedorp	10	83	6
Winkel	8	64	25

Noordholland	12	54	27
Nederland	21	54	20

Alle beroepspersonen in:			
Oude Niedorp	13	72	14
Nieuwe Niedorp	39	56	4
Winkel	19	71	9

Noordholland	29	54	13
Nederland	32	53	12

			1 58 1

Bron: C.B.S.-woningtelling 1956.