

# DE IMPACT VAN SLACHTLIJNAFWIJKINGEN

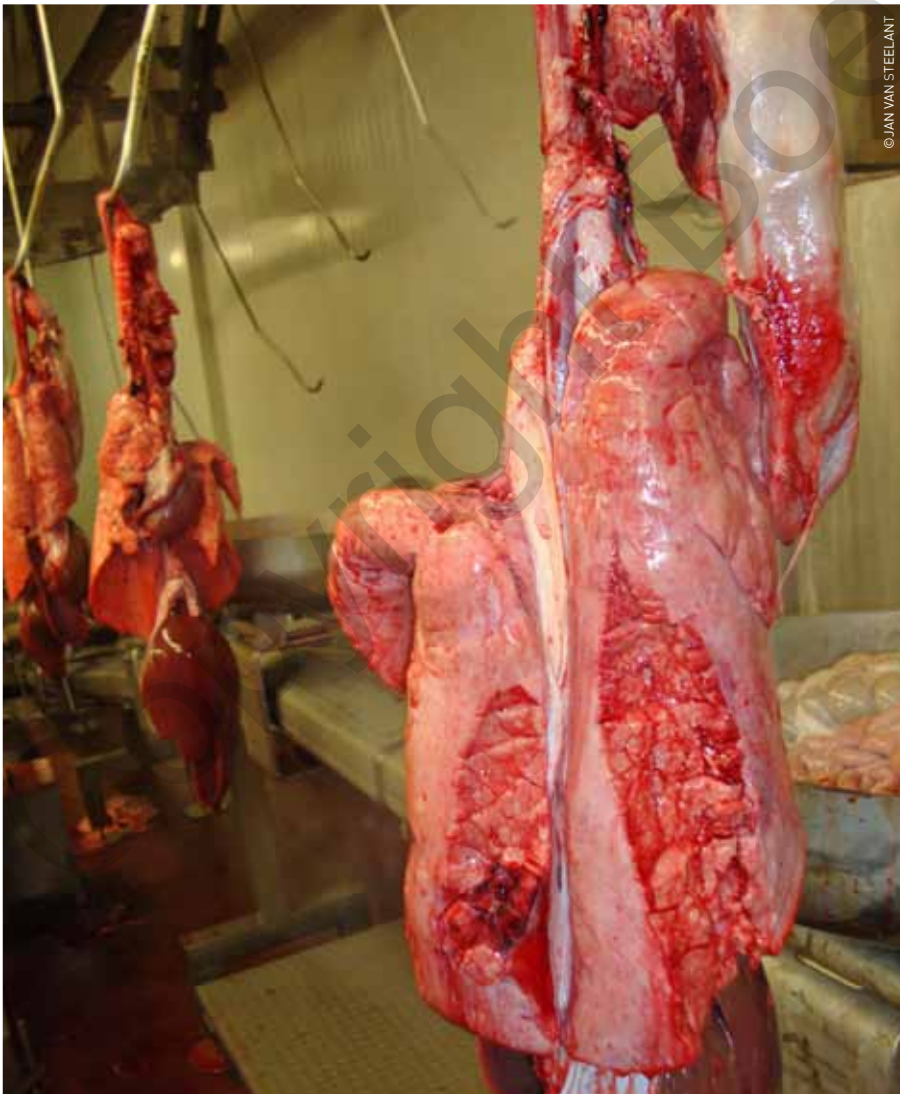
Gezondheidsproblemen bij vleesvarkens kunnen leiden tot zware financiële verliezen – wegens de verhoging van de voederconversie en het sterftepercentage – een verlenging van de afmestperiode en de toename van de diergeneeskundige kosten. Slachtlijnonderzoek kan helpen om problemen tijdig op te sporen.

– Jan Van Steelant, Aveve Veevoeding

veroorzaken. Typisch voor een mycoplasma-pneumonie is de specifieke lokalisatie ter hoogte van de topkwabben (apicale en cardiale longkwabben). Uit studies uitgevoerd in 2009 bleek dat ongeveer 23% van de longen in de Belgische slachthuizen

pneumonieletsels vertonen. Het economisch verlies door pneumonie wordt veroorzaakt door een daling van de dagelijkse groei en een verhoging van de voederconversie. Per 10% aangetast longweefsel daalt de dagelijkse groei met

37 g. Studies wezen uit dat de voederconversie stijgt met een waarde 0,05 tot 0,3 afhankelijk van de aard van de letsels. Pneumonie is een multifactoriële aandoening waarbij, naast ziektedruk, ook managementfactoren (hokbezetting, ventilatie ...) een belangrijke rol spelen. Vaccinatie, strategisch medicineren en een aangepast management zijn mogelijke oplossingen voor dit probleem. Verschillende studies wezen immers uit dat door vaccinatie tegen mycoplasma de dage-



© JAN VAN STEELANT

.....  
Het tijdig opsporen van ziekteverwekkers is duur, maar onmisbaar voor het instellen van de juiste behandeling.  
.....

lijkse groei met 2 tot 8% toenam in vergelijking met bedrijven zonder vaccinatie.

## **Pleuritis of borstvliesontsteking**

Bij pleuritis is er een vergroeiing van het borstvlies met het longvlies door ontstekingsweefsel. Wanneer het longpakket aan de slachtlijn verwijderd wordt, blijft vaak een deel van de longen in het karkas hangen. Hoofdoorzaak van pleuritis blijft *Actinobacillus pleuropneumoniae* en in mindere mate *Haemophilus parasuis* en streptokokken. Uit studies uitgevoerd in 2001 en 2009 blijkt dat pleuritis nog zeer vaak voorkomt, namelijk 16% en 21%. De reden hiervoor is dat de genezing van de letsels traag en zeer moeizaam verloopt. Het economisch verlies wordt geschat op 3,15 euro per aangetast varken ten gevolge van een verhoogde voederconversie, een

Enkele afwijkende orgaanpakketten aan de slachtlijn.

verminderde groei (tot 50 g per dag) en een verhoogd antibioticaverbruik. Ook voor het slachthuis is er een verlies van 1,42 euro door meer arbeid en meer afgekeurde longen.

### Afgekeurde levers

White spots zijn witte ontstekingsletsels op het oppervlak van de lever ten gevolge van migratie van wormlarven (*Ascaris suum*). Uit gegevens van Covavee blijkt dat de

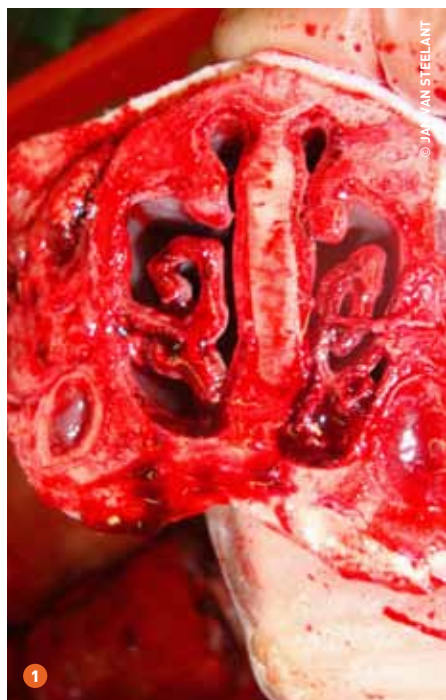
dieren afgekeurd in het slachthuis. Bij erge infecties kan er een groeivertraging van 30 tot 50 g per dag optreden.

### Ileïtis of PIA-letsels

PIA (Porciene Intestinale Adenomatose) letsels zijn verdikkingen van het slijmvlies van het ileum wegens van een infectie door *Lawsonia intracellularis*. Naargelang de graad van verdikking van het darm-slijmvlies is er een groeivertraging tot 35 g

### Staarbtijletsels

Uit gegevens van Covavee uit 2010 blijkt dat bij 48% van de afgekeurde karkassen staartletsels voorkwamen! De kans op verspreide abscessen over het karkas met volledige afkeuring is tot 5 maal groter indien er staarbtijletsels aanwezig zijn. Vooral longabscessen en pleuritis zijn zeer vaak voorkomend bij staarbtijen. De economische verliezen uit zich in groei-achterstand met minder homogene



1 Snuffelziekte-onderzoek door dwarsdoorsneden van de neus. 2 Mycoplasmaletsel ter hoogte van de apicale longkwab. 3 Vergroeiing van de longen aan het borstvlies.

hoeveelheid afgekeurde levers jaar na jaar daalt, tot ongeveer 6% in 2010. De larven migreren niet alleen door de lever, maar ook door de longen, waardoor er ook bijkomende afkeuringen van de longen kunnen voorkomen. Uit verschillende studies blijkt dat er een sterke vermindering van de slachtkwaliteit van het karkas optreedt door een wormbesmetting. In loten varkens met 10% afgekeurde levers kunnen de verliezen oplopen tot 1,48 euro per opgezet vleesvarken. Bij sterk besmette varkens kan het verlies zelfs oplopen tot 4 euro per varken door een verhoogde voederconversie en een verminderde groei. Strategisch ontworpen zal de hoeveelheid afgekeurde levers sterk doen dalen.

### Schurftletsels

Schurftletsels zijn het gevolg van een allergische reactie van de huid op de schurftmijt (*Sarcoptes scabiei*). Voor deze afwijkingen worden nog maar weinig

per dag mogelijk. Studies wezen uit dat de voederconversie met 0,3 eenheden kan stijgen.

### Snuffelziekte of atrofische rhinitis

Het typische beeld van snuffelziekte met scheve neuzen komt niet veel meer voor, maar onderliggend kan de infectie nog problemen veroorzaken. Regelmatig onderzoek in het slachthuis door een dwarse doorsnede van een tiental neuzen is zeker aangewezen. Zelfs milde infecties kunnen een ernstige groeivertraging van 30 tot 60 g per dag veroorzaken. Verschillende studies toonden aan dat besmettingen tot 20 euro per vleesvarken schade kunnen veroorzaken. Een belangrijke reden hiervoor ligt in het verhoogd antibioticaverbruik door secundaire bacteriële infecties (zoals APP, mycoplasma ...). De neus en het neusslijmvlies zijn immers sterke barrières die vele ziekteverwekkers filteren op weg naar de longen.

varkens en verminderde karkaskwaliteit. Verschillende risicofactoren voor staarbtijen zijn onder andere genetica, huisvesting, bezettingsdichtheid en stalklimaat.

### Streven naar hogere gezondheidsstatus

Het rendement in de varkenshouderij is momenteel sterk afhankelijk van de gezondheidstoestand op een bedrijf. Via aanpassingen van het management en de diergezondheid kan men een hogere gezondheidsstatus bereiken. Slachtlijn-onderzoek kan – naast bloedonderzoek, autopsie ... – een belangrijk onderdeel zijn van de monitoring op bedrijfsniveau. Met deze slachtlijnbevindingen kan je door het nemen van strategische maatregelen alvast het percentage afkeuringen verminderen. ■