

L. van Noort

RENTABILITEIT VAN DE GROENTETEELT IN DE OPEN GROND OP HET EILAND IJSSELMONDE
EN IN RANDGEBIEDEN VAN HET GEESTMERAMBACHT

Voorlopige berekening 1966/'67

Verslagen
No. 196



Oktober 1967

67/105

1. *Myrica* *maritima* L. (Common) *Myrica* *maritima* L. (Common)

Myrica *maritima* L.

INHOUDSOPGAVE

Blz.

WOORD VOORAF

HOOFDSTUK I	OPZET EN METHODE VAN HET ONDERZOEK	7
§	1. De steekproef	7
§	2. De periode waarop het onderzoek betrekking heeft	8
§	3. De groepering van de bedrijven	9
§	4. De kosten en de opbrengsten	10
§	5. Kengetallen	11
§	6. Het inkomen	12
HOOFDSTUK II	SAMENVATTING VAN DE RESULTATEN	15
§	1. De bedrijfsresultaten	15
§	2. De spreiding van de rentabiliteit	18
§	3. De spreiding van het ondernemersinkomen	19
§	4. Vergelijking met vorige jaren	20
	BIJLAGEN IJSSELMONDE	
	1. Grondgebruik en arbeidsbezetting	22
	2. Bedrijfsresultaten	23
	3. Spreiding van het netto-overschot per f. 100,-- kosten	24
	4. Inkomen uit het bedrijf	25
	BIJLAGEN RANDGEBIEDEN VAN HET GEESTMERAMBACHT	
	5. Grondgebruik en arbeidsbezetting	26
	6. Bedrijfsresultaten	27
	7. Spreiding van het netto-overschot per f. 100,-- kosten	28
	8. Inkomen uit het bedrijf	29

WOORD VOORAF

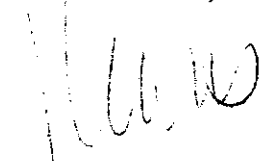
In het kader van de algemene opdracht van het Ministerie van Landbouw en Visserij en het bedrijfsleven jaarlijks de bedrijfseconomische resultaten van de tuinbouw te onderzoeken, wordt in dit verslag een voorlopig overzicht gegeven van de bedrijfsresultaten in het teelt- en bewaar seizoen 1966/67, van de teelt van groente en vroege aardappelen in de open grond op het eiland IJsselmonde en in randgebieden van het Geestmerambacht.

De cijfers berusten op een begroting, in het bijzonder waar het de (betaalde) kosten betreft. Deze begroting is gemaakt met behulp van een enquête op de deelnemende bedrijven, waarbij o.m. gebruik is gemaakt van de fiscale jaarrekeningen over 1965 of van bescheiden die de basis vormen voor de vaststelling van de fiscale jaarrekening over 1966. De opbrengsten werden aan de opgaven van de veilingen en overigens eveneens aan informatie van de bedrijven ontleend.

De definitieve resultaten zullen in 1968, te zamen met die van andere onderzochte tuinbouwcentra, in één verslag worden gedocumenteerd.

Dit onderzoek is verricht door L. van Noort onder leiding van A. Holkamp van de afdeling Tuinbouw.

DE DIRECTEUR,



(Dr. A. Maris)

's-Gravenhage, oktober 1967.

HOOFDSTUK I

OPZET EN METHODE VAN HET ONDERZOEK

§ 1. De steekproef

In dit verslag zijn bedrijfsresultaten opgenomen van 61 bedrijven. De gebieden van onderzoek omvatten de volgende gemeenten, eiland IJsselmonde: Zwijndrecht, Hendrik-Ido-Ambacht, Heerjansdam, Ridderkerk, Barendrecht, Rotterdam (gedeeltelijk), Poortugaal en Rhoon; randgebieden van het Geertmerambacht: Heerhugowaard, Harenkarspel en Sint-Maarten.

De steekproef bestaat uit bedrijven met een arbeidsbehoefte van meer dan 80% voor de teelt van groente en vroege aardappelen in de open grond.

Als basis voor de keuze van de bedrijven hebben gegevens van de Landbouwtelling 1965 gediend. Volgens deze telling bedroeg het aantal bedrijven met tuinbouw in de genoemde gebieden achtereenvolgens 805 en 866. Met behulp van arbeidsnormen kon van deze bedrijven de arbeidsbehoefte per bedrijf worden vastgesteld. Na aftrek van bedrijven die blijkens deze gegevens onvoldoende emplooi aan één man gedurende een vol jaar verschaffen, van bedrijven gemengd met andere takken van bedrijf of beroep en van bedrijven met minder dan 80% van de arbeidsbehoefte voor de teelt van groente en vroege aardappelen in de open grond, resteerden 252 bedrijven (eiland IJsselmonde) en 134 bedrijven (randgebieden van het Geestmerambacht) die in eerste aanleg als basis voor het onderzoek konden dienen. Het een en ander blijkt uit tabel 1.

Tabel 1

HET UNIVERSUM EN HET STEEKPROEF UNIVERSUM

IJsselmonde	Aant. bedr.		Arbeidsbehoefte	
	abs.	in %	aant. manj.	in %
Bedrijven met een arbeidsbehoefte < 1 manj.	153	19	66	3
Bedr. gemengd met andere takken van bedrijf of beroep	182	23	604	32
Bedr. met > 80% van de arbeidsbehoefte voor de groenteteelt	470	58	1236	65
Waarvan bedrijven met > 80% arbeidsbehoefte voor de groenteteelt 1) in de open grond (in eerste aanleg geschikt voor deelneming aan het onderzoek)	(252)	(31)	(694)	(36)
Alle bedrijven	805	100	1906	100
Randgebieden van het Geestmerambacht	Aant. bedr.		Arbeidsbehoefte	
	abs.	in %	aant. manj.	in %
Bedrijven met een arbeidsbehoefte < 1 manj.	250	29	117	7
Bedr. gemengd met andere takken van bedrijf of beroep	192	22	536	32
Bedr. met > 80% van de arbeidsbehoefte voor tuinbouwgewassen	424	49	1011	61
Waarvan bedrijven met > 80% arbeidsbehoefte voor de groenteteelt 1) in de open grond (in eerste aanleg geschikt voor deelneming aan het onderzoek)	(134)	(15)	(294)	(18)
Alle bedrijven	866	100	1664	100

N.B. De cijfers die tussen haakjes zijn geplaatst stellen het steekproef-universum voor.

1) En die van vroege aardappelen.

In tabel 2 is de steekproef wat betreft het aantal bedrijven en de arbeidsbehoefte vergeleken met het te onderzoeken universum.

Tabel 2

VERGELIJKING TE ONDERZOEKEN UNIVERSUM EN STEEKPROEF

	IJsselmonde		Randgebieden van het Geestmerambacht	
	aantal bedrijven	arbeidsbeh. in manjaren	aantal bedrijven	arbeidsbeh. in manjaren
Te onderzoeken universum	252	694	134	294
Steekproef	48	136	44	95
Steekproef in procenten van het universum	19,0	19,6	32,8	32,3

Bij de werving van de 48 bedrijven op het eiland IJsselmonde bleken - ondanks selectie op basis van de landbouwtelling - 20 bedrijven niet aan de eisen voor deelname aan het onderzoek te voldoen. Het onderzoek heeft betrekking op 28 bedrijven, zijnde 19% van een universum van naar schatting 150 bedrijven.

Voor de realisering van de groep bedrijven in Randgebieden van het Geestmerambacht werden 44 bedrijven bezocht. Hiervan bleken 11 bedrijven niet geschikt te zijn om aan het onderzoek deel te nemen. De steekproef is met 33 bedrijven (ca. 33%) representatief voor een universum van naar schatting 100 bedrijven.

Voor een uitgebreidere verantwoording van de steekproeven alsmede van de gevolgde werkwijze, wordt verwezen naar afzonderlijke publicaties 1), welke voor belangstellenden op aanvraag gratis verkrijgbaar zijn. De publikaties geven ook inzicht in de mate waarin de bedrijven over de diverse bedrijfsgrootteklassen en gemeenten zijn verdeeld.

§ 2. De periode waarop het onderzoek betrekking heeft

Voor de berekening van de resultaten van de bedrijven in Randgebieden van het Geestmerambacht zijn de opbrengsten van de oogst 1966 - ongeacht het tijdstip waarop deze zijn verkregen - verminderd met de kosten over het kalenderjaar 1966 of boekjaar 1966/'67. Voor de bedrijven van IJsselmonde zijn de opbrengsten over de periode 1 mei 1966 tot 1 mei 1967 verminderd met de kosten over het kalenderjaar 1966 of boekjaar 1966/'67. In de steekproef van het eiland IJsselmonde kwamen 26, in die van Randgebieden van het Geestmerambacht 25 bedrijven voor met een boekjaar gelijk aan het kalenderjaar.

1) "Universum en steekproef van de opengrondsgroenteteelt op gespecialiseerde bedrijven op het eiland IJsselmonde t.b.v. het rentabiliteitsonderzoek" (aanhangsel verslagen No. 196).

"Universum en steekproef van de teelt van groente en vroege-aardappelen in de open grond op gespecialiseerde bedrijven in Randgebieden van het Geestmerambacht t.b.v. het rentabiliteitsonderzoek" (aanhangsel verslagen No. 196).

§ 3. De groepering van de bedrijven

De opengrondsbedrijven van IJsselmonde zijn enerzijds onderscheiden naar intensieve en extensieve teelten in de opengrond, anderzijds naar grotere en kleinere bedrijven. Het aantal bedrijven van elk dezer subgroepen is vrij klein. Toch meenden wij deze onderscheiding te moeten maken, enerzijds terwille van de vergelijkbaarheid met vorige jaren (IJsselmonde), anderzijds in verband met de grote rentabiliteitsverschillen die met name tussen grotere en kleinere bedrijven werden geconstateerd.

IJSSELMONDE

	Aantal bedrijven
<u>1e onderscheiding</u>	
Jaarkosten > f.12.000,- per ha (intensieve teelten)	14
Jaarkosten < f.12.000,- per ha (extensieve teelten)	14
<u>2e onderscheiding</u>	
Jaarkosten > f.40.000,- per bedrijf (grotere bedrijven)	14
Jaarkosten < f.40.000,- per bedrijf (kleinere bedrijven)	14

De groep "grotere bedrijven" bestaat uit 6 bedrijven met intensieve teelten en 8 bedrijven met extensieve teelten. Voor de groep "kleinere bedrijven" bedraagt dit aantal bijgevolg resp. 8 en 6.

De bedrijven van Randgebieden van het Geestmerambacht zijn enerzijds gegroepeerd naar de mate waarin de arbeidsbehoefte voor de teelt van sluitkool deel uitmaakt van de totale arbeidsbehoefte; anderzijds naar grotere en kleinere bedrijven.

RANDGEBIEDEN VAN HET GEESTMERAMBACHT

	Aantal bedrijven per groep
<u>1e onderscheiding</u>	
Arbeidsbehoefte van de teelt van sluitkool in % van totale arbeidsbehoefte	
> 40%	18
< 40%	15
<u>2e onderscheiding</u>	
Jaarkosten > f.30.000,- per bedrijf (grotere bedrijven)	16
Jaarkosten < f.30.000,- per bedrijf (kleinere bedrijven)	17

De groep "grotere bedrijven" bestaat uit 9 bedrijven met meer dan 40% sluitkool en 7 bedrijven met minder dan 40% sluitkool. Voor de groep kleinere bedrijven bedraagt dit aantal derhalve resp. 9 en 8.

§ 4. De kosten en de opbrengsten

a. Gewaardeerde kosten

De bedrijfsresultaten zijn bepaald volgens de bij het L.E.I. gebruikelijke methode. Deze houdt in, dat de berekening van rente en afschrijving van de duurzame produktiemiddelen is gebaseerd op de nieuwwaarde en dat kosten, welke niet tevens uitgaven zijn (handenarbeid van de ondernemer en zijn gezin, rente van eigen vermogen e.d.), zijn gewaardeerd.

Voor deze kostenwaardering zijn de benodigde gegevens op het bedrijf verzameld.

Rente en afschrijving

De berekening van de rente had plaats op basis van 6% over het - op pagina 11 omschreven - in het bedrijf vastgelegde vermogen.

De afschrijvingen zijn berekend op grond van bij het L.E.I. bestaande inzichten met betrekking tot de economische levensduur en het waardeverloop van de onderscheiden duurzame produktiemiddelen. Ten aanzien van glasopstanden en verwarmingsinstallaties is een degressief dalend waardeverloop verondersteld (afschrijving tegen een vast percentage van de boekwaarde). Voor de overige slijtende produktiemiddelen is de afschrijving berekend op basis van een vast percentage van de nieuwwaarde.

Arbeid van ondernemer en gezinsleden

Als vergoeding voor de arbeid welke door de ondernemer en zijn gezinsleden is verricht, is alleen de handenarbeid in rekening gebracht. Voor een waardering van de kosten van leiding en toezicht door de ondernemer ontbreken namelijk de daartoe benodigde normatieve gegevens.

De kosten van de handenarbeid zijn berekend op basis van een taxatie van de door de ondernemer en zijn gezinsleden verrichte hoeveelheid handenarbeid. Deze arbeid is gewaardeerd overeenkomstig het loon (inclusief sociale lasten) volgens de Collectieve Arbeidsovereenkomst voor volwassen mannelijke en vrouwelijke arbeiders en jeugdigen, met dien verstande dat voor overuren geen toeslag op het normale uurtarief is toegepast. Op grond van deze C.A.O. zijn voor ondernemers en gezinsleden differentiatietoeslag, vakantietoeslag en prestatietoeslag gecalculeerd.

Vervolgens is het loon verhoogd met diploma-toeslag voor alle werknemers ouder dan 22 jaar, alsmede een waarderingstoeslag voor hen die ouder zijn dan 20 jaar. Het berekende loon voor de ondernemer is inclusief voormanstoeslag.

b. Betaalde kosten

De betaalde kosten over de boekjaren 1966 en 1966/'67 waren ten tijde van het onderzoek nog niet bekend. Deze moesten derhalve worden begroot. Voor deze begroting is gebruik gemaakt van de fiscale boekhouding over het vorige boekjaar of van de bescheiden die de basis vormen voor de vaststelling van de fiscale jaarrekening over 1966 of 1966/'67.

In vorige jaren is gebleken dat er gemiddeld geringe verschillen voorkwamen tussen de begrote kosten en de werkelijke kosten.

c. Opbrengsten

Wat de opbrengsten betreft, de verkopen geschieden grotendeels via de veilingen, welke ons desgevraagd een opgave verstrekten van de veilingomzet per deelnemer. Dit was mogelijk dank zij de machtiging die voor dit doel door de tuinders was verleend.

De opbrengsten die niet via de veiling werden verkregen zijn, in samenwerking met de deelnemers, geschat tijdens het bezoek dat in het voorjaar van 1967 aan de bedrijven werd gebracht.

Mutaties in de waarde van de plantopstand zijn hetzij positief (waardestijging van jonge plantopstanden of uitbreiding van het areaal), hetzij negatief (afschrijving op volwassen plantopstanden of inkrimping van het areaal) eveneens onder de opbrengsten verantwoord.

§ 5. Kengetallen

Vele cijfers (kosten, opbrengsten, vermogen, grondgebruik en arbeidsbezetting) zijn voor de onderscheiden groep in een gemiddelde per bedrijf tot uitdrukking gebracht. Dit gemiddelde is berekend door de totalen van de absolute cijfers te delen door het aantal bedrijven.

Het gezinsinkomen en de bestanddelen daarvan zijn gemiddeld per ondernemer, het arbeidsinkomen tevens in een gemiddelde per manjaar weergegeven.

Het netto-overschot

Het economische resultaat wordt tot uitdrukking gebracht door middel van het begrip netto-overschot. Het wordt gevormd door het verschil tussen de opbrengsten en de kosten.

In de kosten is geen bedrag opgenomen als vergoeding voor de functie van leiding en toezicht van de ondernemer. Daar dit kostenelement derhalve nog in het netto-overschot aanwezig is, mag dit laatste niet zonder meer worden aangezien voor de bedrijfseconomische winst.

Netto-overschot gemiddeld per bedrijf

De kosten, de opbrengsten en het netto-overschot zijn voor elke onderscheiden groep van bedrijven in een gemiddeld bedrag per bedrijf weergegeven. Behalve in absolute bedragen per bedrijf is het netto-overschot - ten behoeve van de vergelijkbaarheid met andere typen en takken van bedrijf - vervolgens door middel van de volgende verhoudingsgetallen tot uitdrukking gebracht.

Netto-overschot per f. 100,- kosten

Dit kengetal is berekend door het totale netto-overschot per groep van bedrijven te delen door 1% van de kosten van die bedrijven (gewogen gemiddelde).

Netto-overschot per eenheid produktiefactor

Het netto-overschot is vervolgens betrokken op de produktiefactoren kapitaal, arbeid en grond, factoren uit welke samenwerking het resultaat in feite is ontstaan.

a. Netto-overschot per f. 100,- geïnvesteerd vermogen per 1-1-1966 1)

Het geïnvesteerde vermogen is voorgesteld door het bedrag, dat verkregen wordt door optelling van:

1. de verkoopwaarde van de grond
2. de economische boekwaarde van de dode en levende inventaris
3. de normale behoefte aan vlottende middelen.

De berekeningen hiervan zijn gebaseerd op globale taxaties naar de toestand bij de aanvang van het kalenderjaar, zulks met de beperking dat

1) Deze investering omvat ook de bedrijfsonderdelen die door de ondernemer zijn gepacht.

ten aanzien van duurzame slijtende produktiemiddelen die geen betrekking hebben op glasopstanden en verwarmingsinstallaties is verondersteld dat zij op dat moment een waarde hadden van 60% van de nieuwwaarde.

b. Netto-overschot per manjaar arbeidsbezetting

Voor de berekening van dit kengetal is het netto-overschot gedeeld door de - tot volwaardige arbeidskrachten herleide en in manjaren uitgedrukte - arbeidsbezetting.

Voor de berekening van de arbeidsbezetting had een taxatie plaats van de arbeidstijd per arbeidskracht gedurende het boekjaar. De totale arbeidstijd per bedrijf werd vervolgens uitgedrukt in manjaren volwaardige arbeidskracht waarbij voor arbeid door jeugdigen de volgende wegingscoëfficiënten werden toegepast:

14 jaar	30%
15 jaar	45%
16 jaar	65%
17 jaar	80%
18 jaar	90%
> 18 jaar	100%

Deze waarderingsnormen gelden voor arbeid verricht door mannen zowel als door vrouwen.

c. Netto-overschot per ha grondoppervlakte

Onder grondoppervlakte is ten deze de betaalbare oppervlakte verstaan.

§ 6. H e t i n k o m e n

Het arbeidsinkomen per manjaar

Van het inkomen per produktiefactor is alleen het arbeidsinkomen - per manjaar arbeidsbezetting - tot uitdrukking gebracht.

Onder het arbeidsinkomen is verstaan het bedrag dat door hen, die arbeid in het bedrijf hebben verricht, te zamen als inkomen is genoten. Het is berekend door het netto-overschot te vermeerderen met het bedrag dat als kosten van arbeid is opgenomen. Na deling van dit inkomen door het aantal - tot volwaardige arbeidskrachten herleide - manjaren wordt het bedrag gevonden dat gemiddeld per manjaar als inkomen werd verkregen.

Het inkomen van de ondernemer

Voorts is berekend welk bedrag uit de bedrijfsexploitatie aan de ondernemer ten deel viel. In de eerste plaats betreft dit de vergoeding die, bij de berekening van het netto-overschot, in de kosten is gecalculeerd voor de handenarbeid die door de ondernemer persoonlijk in het bedrijf is verricht. Voegen wij dit bedrag toe aan het netto-overschot, dan ontstaat het bedrag dat als arbeidsinkomen van de ondernemer is aangeduid.

De kosten bevatten voorts een rentevergoeding voor het vermogen dat in het bedrijf is geïnvesteerd. Voor zover het bedrag van deze vergoeding hoger is dan het bedrag dat door de ondernemer aan rente voor geleende

gelden is betaald, vormt het verschil daarvan eveneens een bestanddeel van het inkomen van de ondernemer.

Bij toevoeging van laatstgenoemd inkomensbestanddeel aan het arbeidsinkomen van de ondernemer wordt het bedrag verkregen dat met ondernemersinkomen is aangeduid.

Tenslotte is ook het gezinsinkomen van de ondernemer voor zover uit het bedrijf verkregen tot uitdrukking gebracht. Dit bedrag betreft het ondernemersinkomen, verhoogd met het - als kosten gecalculeerde - bedrag voor de handenarbeid welke door gezinsleden in het bedrijf is verricht.

HOOFDSTUK II

SAMENVATTING VAN DE RESULTATEN VAN HET ONDERZOEK

§ 1. De bedrijfsresultaten

In de bijlagen 1 en 5 van dit verslag zijn gedetailleerde gegevens opgenomen betreffende grondgebruik en arbeidsbezetting. De bijlagen 2 en 6 geven een specificatie van kosten, opbrengsten en netto-overschot en bevat kengetallen waarin de rentabiliteit en het inkomen tot uitdrukking zijn gebracht.

In tabel 3 is een samenvatting gegeven van de cijfers uit de bijlagen 1 en 2 (IJsselmonde) en 5 en 6 (Randgebieden van het Geestmerambacht).

Voor het gemiddelde opengrondsbedrijf in IJsselmonde werd een netto-overschot berekend van f.1100,-, dit in tegenstelling tot de bedrijven in Randgebieden van het Geestmerambacht waar een verlies van f.4400,- werd vastgesteld. De rentabiliteit van de onderscheiden groepen van bedrijven loopt sterk uiteen, vooral de resultaten van de grotere bedrijven t.o.v. de kleinere.

Tabel 3

SAMENVATTING VAN DE VOORLOPIGE BEREKENDE RESULTATEN OVER 1966/'67
(GEMIDDELD PER BEDRIJF)

IJsselmonde	Alle bedrijven	Bedrijven met:		Grotere bedrijven	Kleinere bedrijven
		intensieve teelten	extensieve teelten		
Aantal bedrijven	28	14	14	14	14
Tuinbouw in de open grond (are)	413	216	611	633	194
Arbeidsbezetting (manjaren)	2,68	2,40	2,95	3,65	1,70
Geïnvesteed vermogen per 1-1-'66	131000	79000	183000	193000	68000
Idem per manjaar	49000	33000	62000	53000	40000
Opbrengsten	49400	39300	59400	77600	21100
Kosten	48300	39800	56800	68200	28400
Netto-overschot	1100	% 500	2600	9400	% 7300
<u>Netto-overschot</u>					
per f. 100,- kosten (gewogen)	2	% 1	5	14	% 26
per f. 100,- kosten (ongew.)	% 8	% 8	% 9	11	% 28
per f. 100,- geïnvest.vermog.	1	% 1	1	5	% 11
per manjaar	400	% 200	900	2600	% 4300
per ha beteelbare oppervl.	200	% 200	400	1300	% 3400
<u>Inkomen</u>					
arbeidsinkomen per manjaar	10100	9600	10600	12300	5500
arbeidsinkomen v.d. ondernemer 1)	13200	12100	14000	18300	5300
ondernemersinkomen 1)	15200	13800	16300	20600	6800

1) per ondernemer

% is negatief

Tabel 3
(vervolg)

SAMENVATTING VAN DE VOORLOPIGE BEREKENDE RESULTATEN OVER 1966/'67
(GEMIDDELD PER BEDRIJF)

Randgebieden van het Geestmerambacht	Alle bedrijven	Bedrijven met:		Grotere bedrijven	Kleinere bedrijven
		> 40% sluitkool	< 40% sluitkool		
Aantal bedrijven	33	18	15	16	17
Tuinbouw in de open grond(are)	477	503	448	681	287
Arbeidsbezetting (manjaren)	1,76	1,66	1,88	2,35	1,20
Geïnvesteed vermogen per 1-1-'66	97000	98000	94000	134000	61000
Idem per manjaar	55000	59000	50000	57000	51000
Opbrengsten	30600	26700	35300	45400	16700
Kosten	35000	33300	37100	47800	23000
Netto-overschot	% 4400	%6600	%1800	% 2400	%6300
<u>Netto-overschot</u>					
per f. 100,- kosten (gewogen)	% 13	% 20	% 5	% 5	% 28
per f. 100,- kosten (ongew.)	% 18	% 24	% 11	% 7	% 29
per f. 100,- geïnvest.vermog.	% 5	% 7	% 2	% 2	% 10
per manjaar	% 2500	%4000	%1000	% 1000	%5300
per ha betaalbare oppervl.	% 800	%1200	% 400	% 300	%2000
<u>Inkomen</u>					
arbeidsinkomen per manjaar	7100	5800	8400	8200	5100
arbeidsinkomen van de ondernemer 1)	7800	5700	10500	9900	5200
ondernemersinkomen 1)	10800	8500	13700	13300	7700

1) per ondernemer

% is negatief

Het netto-overschot per f. 100,- kosten is in tabel 3 zowel in een gewogen als in een ongewogen gemiddelde tot uitdrukking gebracht. Bij de berekening van het gewogen kengetal is het totale netto-overschot van alle bedrijven van een groep gedeeld door 1% van het totaal van de kosten van die bedrijven. Voor de berekening van het ongewogen gemiddelde is deze deling voor elk bedrijf afzonderlijk verricht, waarna het gemiddelde van de kengetallen werd vastgesteld. In tegenstelling tot het gewogen gemiddelde, waarin een groot bedrijf zwaarder meetelt dan een klein bedrijf, wordt het ongewogen gemiddelde niet door de bedrijfsgrootte beïnvloed. Het feit, dat voor alle onderscheiden groepen van bedrijven de ongewogen rentabiliteit gemiddeld lager is dan de gewogen rentabiliteit, wijst er dan ook op dat de grotere bedrijven in 1966/'67 winstgevender of minder verliesgevend zijn geweest dan de kleinere; dit wordt in tabel 4 bevestigd.

Tabel 4

DE BETREKKING TUSSEN DE ONDERSCHIEDING NAAR BEDRIJFSTYPE EN BEDRIJFS-
GROOTTE T.A.V. HET NETTO-OVERSCHOT PER F. 100,- KOSTEN (ONGEWOGEN)

IJsselmonde	Alle bedrijven		Bedrijven met...			
			intensieve teelten		extensieve teelten	
Bedrijfs-grootte op basis van jaarkosten	aantal bedrijven	rentabiliteit	aantal bedrijven	rentabiliteit	aantal bedrijven	rentabiliteit
Grotere bedrijven	14	11	6	9	8	12
Kleinere bedrijven	14	% 28	8	% 20	6	% 37
Totaal	28	% 8	14	% 8	14	% 9

Randgebieden van het Geestmerambacht	Alle bedrijven		Bedrijven met			
			> 40% sluitkool		< 40% sluitkool	
Bedrijfs-grootte op basis van jaarkosten	aantal bedrijven	rentabiliteit	aantal bedrijven	rentabiliteit	aantal bedrijven	rentabiliteit
Grotere bedrijven	16	% 7	9	% 15	7	3
Kleinere bedrijven	17	% 29	9	% 33	8	% 24
Totaal	33	% 18	18	% 24	15	% 11

% is negatief.

In tabel 5 zijn de bedrijfsresultaten voorgesteld per ha (beteelbare oppervlakte). Hieruit blijkt o.a. dat de arbeidskosten een belangrijk bestanddeel uitmaken van de totale kosten. De arbeidskosten per ha zijn echter in beide gebieden voor de grotere bedrijven aanmerkelijk lager dan van de kleinere.

Tabel 5

BEDRIJFSRESULTATEN OVER 1966/'67 PER HA BETEELBARE OPPELVLAKTE
(VOORLOPIGE CIJFERS)

IJsselmonde	Alle bedrijven	Bedrijven met:		Grotere bedrijven	Kleinere bedrijven
		intensieve teelten	extensieve teelten		
Aantal bedrijven	28	14	14	14	14
Arbeidsbezett. (manj.)	0,57	1,04	0,42	0,50	0,79
Geïnvesteed vermogen per 1-1-'66	28000	34000	26000	27000	32000
<u>Kosten</u>					
Afschrijvingen	700	1300	500	600	1000
Huur en pacht	800	800	800	800	700
Rente	600	1000	500	600	800
Arbeidskosten	5600	10200	4000	4900	7700
Materialen	1600	2600	1300	1500	1900
Diensten van derden en overige kosten	1000	1300	900	1000	1100
Totaal	10300	17200	8000	9400	13200
<u>Opbrengsten</u>					
Groente, vroege aard.	10100	16900	7900	10300	9700
Overige opbrengsten	400	100	500	400	100
Totaal	10500	17000	8400	10700	9800
Netto-overschot	200	% 200	400	1300	% 3400
Idem per f. 100,- kosten	?	% 1	5	14	% 26

Tabel 5
(vervolg)

BEDRIJFSRESULTATEN OVER 1966/'67 PER HA BETEELBARE OPPERVLAKTE
(VOORLOPIGE CIJFERS)

Randgebieden van het Geestmerambacht	Alle bedrij- ven	Bedrijven met:		Grotere bedrij- ven	Kleinere bedrij- ven
		> 40% sluitkool	< 40% sluitkool		
Aantal bedrijven	33	18	15	16	17
Arbeidsbezetting (manjaren)	0,33	0,30	0,38	0,31	0,38
Geïnvesteed ver- mogen per 1-1-'66	18000	18000	19000	18000	19000
<u>Kosten</u>					
Afschrijvingen	400	400	400	400	400
Huur en pacht	200	100	300	300	100
Rente	800	800	900	700	1000
Arbeidskosten	3200	3000	3600	2900	3900
Materialen	1000	900	1200	1100	900
Diensten van derden en overige kosten	1000	900	1000	900	1000
Totaal	6600	6100	7400	6300	7300
<u>Opbrengsten</u>					
Groente, vroege aard.	4800	4200	5600	4900	4400
Overige opbrengsten	1000	700	1400	1100	900
Totaal	5800	4900	7000	6000	5300
Netto-overschot	% 800	% 1200	% 400	% 300	% 2000
Idem per f.100,- kosten	% 13	% 20	% 5	% 5	% 28

% is negatief.

§ 2. De spreiding van de rentabiliteit

In de bijlagen 3 en 7 is de spreiding van de (ongewogen) gemiddelde rentabiliteit - voorgesteld door het netto-overschot per f. 100,- kosten - grafisch weergegeven. In tabel 6 is deze spreiding voor elk van de onderscheiden groepen van bedrijven samengevat.

Ter voorkoming van misverstand dient hierbij te worden opgemerkt, dat onder winstgevendende bedrijven zijn verstaan bedrijven, waarvan de opbrengsten hoger zijn dan de kosten (het verschil is het netto-overschot). In de kosten zijn vergoedingen begrepen voor de handenarbeid van de ondernemer en de gezinsleden, alsmede een rentevergoeding van 6% over het per 1-1-1966 geïnvesteede vermogen.

Tabel 6

SPREIDING VAN HET NETTO-OVERSCHOT PER F. 100,- KOSTEN
(AANTAL BEDRIJVEN PER RENTABILITEITSKLASSE IN PROCENTEN)

IJsselmonde	Alle bedrij- ven	Bedrijven met:		Grotere bedrij- ven	Kleinere bedrij- ven
		intensieve teelten	extensieve teelten		
Aantal bedrijven	28	14	14	14	14
Negatief	%	%	%	%	%
> 40	14	-	29	-	28
40 - 20	25	42	7	14	36
20 - 0	21	29	14	22	22
Totaal verliesgevend	60	71	50	36	86
Positief					
0 - 20	22	8	36	29	14
20 - 40	11	7	14	21	-
40 > 40	7	14	-	14	-
Totaal winstgevend	40	29	50	64	14
	100	100	100	100	100

Randgebieden van het Geestmerambacht	Alle bedrij- ven	Bedrijven met:		Grotere bedrij- ven	Kleinere bedrij- ven
		> 40% sluitkool	< 40% sluitkool		
Aantal bedrijven	33	18	15	16	17
Negatief	%	%	%	%	%
> 40	12	17	7	-	23
40 - 20	40	44	34	25	53
20 - 0	27	28	26	31	24
Totaal verliesgevend	79	89	67	56	100
Positief					
0 - 20	18	11	26	38	-
20 - 40	3	-	7	6	-
Totaal winstgevend	21	11	33	44	0
	100	100	100	100	100

§ 3. De spreiding van het ondernemersin-
kome n

Van het gemiddelde ondernemersinkomen (dat in de bijlagen 4 en 8 naar bestanddelen is gespecificeerd) is in tabel 7 de verdeling weergegeven door vermelding van het aantal ondernemers (in procenten) per inkomensklasse.

Tabel 7

SPREIDING VAN HET ONDERNEMERSINKOMEN
(AANTAL ONDERNEMERS PER INKOMENSKLASSE IN %)

IJsselmonde	Alle bedrij- ven	Bedrijven met:		Grotere bedrij- ven	Kleinere bedrij- ven
		intensieve teelten	extensieve teelten		
Aantal bedrijven	28	14	14	14	14
Aantal ondernemers	38	18	20	23	15
<u>Inkomensklasse</u>	%	%	%	%	%
Negatief	3	-	5	-	7
f. 0 - < f. 5000,-	11	5	15	4	20
f. 5000,- - < f. 10000,-	31	56	10	22	47
f. 10000,- - < f. 15000,-	16	11	20	9	26
f. 15000,- - < f. 25000,-	26	17	35	43	-
f. 25000,- - > f. 25000,-	13	11	15	22	-
	100	100	100	100	100

Randgebieden van het Geestmerambacht	Alle bedrij- ven	Bedrijven met:		Grotere bedrij- ven	Kleinere bedrij- ven
		> 40% sluitkool	< 40% sluitkool		
Aantal bedrijven	33	18	15	16	17
Aantal ondernemers	37	21	16	20	17
<u>Inkomensklasse</u>	%	%	%	%	%
Negatief	3	5	-	5	-
f. 0 - < f. 5000,-	16	24	6	15	18
f. 5000,- - < f. 10000,-	35	33	38	15	59
f. 10000,- - < f. 15000,-	16	19	13	10	23
f. 15000,- - < f. 25000,-	27	19	37	50	-
f. 25000,- - > f. 25000,-	3	-	6	5	-
	100	100	100	100	100

§ 4. V e r g e l i j k i n g m e t v o r i g e j a r e n

In tabel 8 zijn de resultaten over 1966/'67 - voorzover mogelijk - vergeleken met vorige jaren.

Hierbij dient te worden opgemerkt, dat met ingang van 1966/'67 in beide gebieden het onderzoek op een nieuwe groep bedrijven is gebaseerd. De oppervlakte "tuinbouw in de open grond" is in de nieuwe steekproef van IJsselmonde ca. 13% hoger, de arbeidsbezetting echter 9% lager.

Ook het feit dat de teelt van één gewas per jaar in de nieuwe steekproef 75% van de oppervlakte tuinbouw uitmaakt tegen 60% in de oude steekproef, wijst erop dat de eerstgenoemde bedrijven extensiever zijn dan de laatstgenoemde.

Door een herziening van het programma van de Afdeling Tuinbouw is in Randgebieden van het Geestmerambacht over 1964 en 1965 geen onderzoek verricht. De bedrijven in de nieuwe steekproef zijn t.a.v. de tuinbouw in de open grond ca. 1 ha groter.

Voorts dient bij deze vergelijking rekening te worden gehouden met het feit dat in 1962 en 1963 4% rente en in 1964 en 1965 5% rente werd gecalculeerd, terwijl dit met ingang van 1966 op 6% is gebracht.

Tabel 8

VERGELIJKING BEDRIJFSRESULTATEN VAN OPENGRONDSBEDRIJVEN
IN DE PERIODE 1962 T/M 1966/'67 1)
(GEMIDDELD PER BEDRIJF)

IJsselmonde	1962	1963	1964	1965	1966/'67 2)
Aantal bedrijven	42	36	34	25	28
Tuinbouw in de open grond are	375	356	346	366	413
Arbeidsbezetting (manjaren)	2,97	2,87	2,71	2,93	2,68
Opbrengsten	33510	31810	32150	49920	49400
Kosten	31580	32670	36810	45530	48300
Netto-overschot	1930	‰ 860	‰ 4660	4390	1100
Netto-overschot per f. 100,- kosten	6	‰ 3	‰ 13	10	2
Arbeidsinkomen van de ondernemer 3)	7900	6560	5290	12160	13200
Ondernemersinkomen van de ondernemer 3)	9000	7690	6820	13890	15200

Randgebieden van het Geestmerambacht	1962/'63	1963/'64	1964/'65	1965/'66	1966/'67 2)
Aantal bedrijven	44	44			33
Tuinbouw in de open grond are	375	375	geen	geen	477
Arbeidsbezetting (manjaren)	1,97	2,05	cijfers	cijfers	1,76
Opbrengsten	40570	21870	van	van	30600
Kosten	24670	26130	bekend	bekend	35000
Netto-overschot	15900	‰ 4260			‰ 4400
Netto-overschot per f. 100,- kosten	64	‰ 16			‰ 13
Arbeidsinkomen van de ondernemer 3)	18540	4490			7800
Ondernemersinkomen van de ondernemer 3)	20090	5960			10800

- 1) 1966/'67 voorlopige cijfers.
- 2) nieuwe steekproef.
- 3) per ondernemer.

GRONDGEBRUIK (IN AREN) EN ARBEIDSBEZETTING OVER 1966
(GEMIDDELD PER BEDRIJF)

	Alle bedrij- ven	Bedrijven met:		Grotere bedrij- ven	Kleinere bedrij- ven
		intensi- ve teelten	extensi- ve teelten		
Aantal bedrijven	28	14	14	14	14
Aantal ramen platglas	205	300	110	225	185
Opengrondstuinbouw	are	are	are	are	are
Groente (één gewas per jaar)					
spruiten	206	71	342	355	57
bloemkool	17	6	28	15	19
sluitkool	27	18	36	27	27
poot- en zaaiuien	12	3	20	19	5
knolselderij	10	3	18	21	-
witlofpennen	5	1	8	1	8
overige groenten	38	6	69	63	12
Totaal groente (één gewas per jaar)	315	108	521	501	128
Groente (twee of meer gewassen per jaar)	83	105	62	110	57
Vroege aardappelen	14	2	27	22	7
Braakland	1	1	1	-	2
Totaal opengrondstuinbouw	413	216	611	633	194
Tuinbouw onder staand glas	7	7	6	9	4
Tuinbouw onder platglas	4	6	2	4	3
Totaal tuinbouw	424	229	619	646	201
Landbouw en veeteelt	46	2	91	80	14
Verhuurd	-	-	-	-	-
Erf, blijvende paden, enz.	28	16	39	38	17
Totale kadastrale oppervlakte	498	247	749	764	232
Waarvan eigendom	30	38	22	49	11
Aantal ondernemers per bedrijf	1,36	1,29	1,43	1,64	1,07
Arbeid van de ondernemer(s)	1,55	1,48	1,61	1,89	1,20
Arbeid van gezinsleden	0,44	0,42	0,47	0,65	0,24
Arbeid van vast personeel	0,38	0,30	0,45	0,73	0,03
Arbeid van los personeel	0,31	0,20	0,42	0,38	0,23
Totale arbeidsbezetting	2,68	2,40	2,95	3,65	1,70
Arbeid door ondernemers en gezinsleden (in %)	75	79	71	70	84

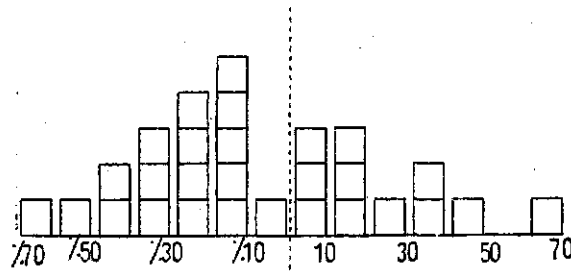
BEDRIJFSRESULTATEN OVER 1966/'67
(VOORLOPIGE CIJFERS, GEMIDDELD PER BEDRIJF)

	Alle bedrij- ven	Bedrijven met:		Grotere bedrij- ven	Kleinere bedrij- ven
		intensieve teelten	extensieve teelten		
Aantal bedrijven	28	14	14	14	14
Aantal bedrijven in procenten	100	50	50	50	50
Omzet in procenten	100	41	59	78	22
Geïnvesteerd vermogen per 1-1-1966	131000	79000	183000	193000	68000
Kosten					
Afschrijvingen	3200	3100	3500	4300	2200
Huur en pacht	3700	1800	5600	6000	1400
Rente	2900	2400	3300	4100	1700
Arbeid ondernemers	16800	16100	17500	20600	13000
Arbeid gezinsleden	3600	3500	3700	5200	2000
Arbeid betaald personeel	5700	4000	7400	9700	1600
Materialen	7600	5900	9300	11100	4100
Diensten van derden en overige kosten	4800	3000	6500	7200	2400
Totaal	48300	39800	56800	68200	28400
Opbrengsten					
Groente, vroege aardappelen	47700	39000	56300	74400	20900
Overige opbrengsten	1700	300	3100	3200	200
Totaal	49400	39300	59400	77600	21100
Netto-overschot	1100	500	2600	9400	7300
Netto-overschot					
per f. 100,- kosten	2	1	5	14	26
per f. 100,- geïnvesteerd vermogen	1	1	1	5	11
per manjaar	400	200	900	2600	4300
per ha beteelbare oppervlakte	200	200	400	1300	3400
Inkomen					
Arbeidsinkomen per manjaar	10100	9600	10600	12300	5500
Arbeidsinkomen van de ondernemer 1)	13200	12100	14000	18300	5300
Ondernemersinkomen 1)	15200	13800	16300	20600	6800

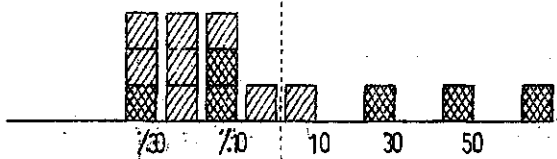
1) per ondernemer.
% is negatief.

SPREIDING VAN HET NETTO-OVERSCHOT PER F. 100,- KOSTEN
(elk vakje stelt een bedrijf voor)

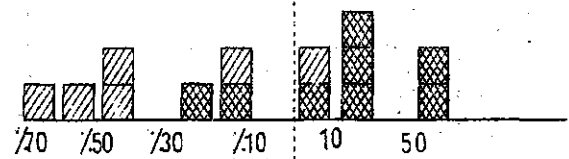
ALLE BEDRIJVEN
(28 bedrijven)



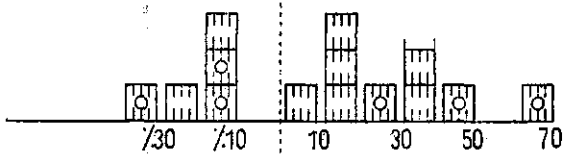
BEDRIJVEN MET INTENSIEVE TEELTEN
(14 bedrijven)



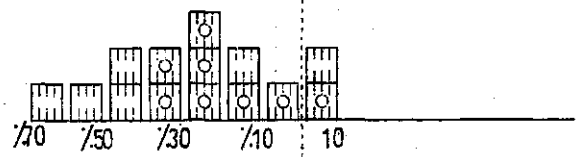
BEDRIJVEN MET EXTENSIEVE TEELTEN
(14 bedrijven)







GROTERE BEDRIJVEN
(14 bedrijven)



KLEINERE BEDRIJVEN
(14 bedrijven)



-  Grotere bedrijven
-  Kleinere bedrijven
-  Bedrijven met intensieve teelten
-  Bedrijven met extensieve teelten

INKOMEN UIT BEDRIJF OVER 1966/'67
(VOORLOPIGE CIJFERS, GEMIDDELD PER ONDERNEMER)

	Alle bedrij- ven	Bedrijven met:		Grotere bedrij- ven	Kleinere bedrij- ven
		intensieve teelten	extensieve teelten		
Aantal bedrijven	28	14	14	14	14
Aantal ondernemers	38	18	20	23	15
Netto-overschot	800	% 400	1800	5800	% 6800
Handenarbeid ondernemer	12400	12500	12200	12500	12100
Arbeidsinkomen van de ondernemer	13200	12100	14000	18300	5300
Rente meer berekend dan betaald	2000	1700	2300	2300	1500
Ondernemersinkomen	15200	13800	16300	20600	6800
Handenarbeid gezinsleden	2600	2700	2600	3200	1800
Gezinsinkomen uit bedrijf	17800	16500	18900	23800	8600

% is negatief

GRONDGEBRUIK (IN AREN) EN ARBEIDSBEZETTING OVER 1966
(GEMIDDELD PER BEDRIJF)

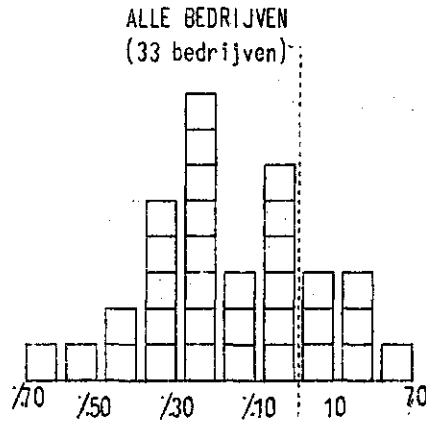
	Alle bedrij- ven	Bedrijven met:		Grotere bedrij- ven	Kleinere bedrij- ven
		> 40% sluitkool	< 40% sluitkool		
Aantal bedrijven	33	18	15	16	17
Opengrondstuinbouw	are 190	are 257	are 112	are 275	are 112
Groenten: sluitkool	(143)	(182)	(98)	(189)	(101)
waarvan bewaarkool	53	28	84	67	41
overige groenten	202	197	208	297	112
Vroege aardappelen, eventueel met nateelt	13	9	17	21	6
Bloembollen: tulpen	10	7	14	16	4
irissen	-	-	-	-	-
overige bollen	8	4	13	5	11
Overige tuinbouwprodukten	1	1	-	-	1
Contracteelt voor derden	477	503	448	681	287
Totaal opengrondstuinbouw	1	-	1	-	1
Tuinbouw onder staand glas	479	504	449	682	288
Tuinbouw onder platglas	48	44	51	70	27
Totaal tuinbouw	20	27	12	15	25
Landbouw en veeteelt	35	40	29	47	24
Verhuurd	582	615	541	814	364
Erf blijvende paden, enz.	358	390	319	454	267
Totale kadastrale oppervlakte					
waarvan eigendom	1,12	1,17	1,07	1,25	1,00
Aantal ondernemers per bedrijf	manjaren	manjaren	manjaren	manjaren	manjaren
Arbeid van de ondernemer(s)	1,20	1,20	1,19	1,35	1,06
Arbeid van gezinsleden	0,24	0,20	0,29	0,43	0,06
Arbeid van vast personeel	0,06	0,06	0,06	0,12	-
Arbeid van los personeel	0,26	0,20	0,34	0,45	0,08
Totale arbeidsbezetting	1,76	1,66	1,88	2,35	1,20
Arbeid door ondernemers en gezinsleden (in %)	82	84	79	76	93

BEDRIJFSRESULTATEN OVER 1966/'67
(VOORLOPIGE CIJFERS, GEMIDDELD PER BEDRIJF)

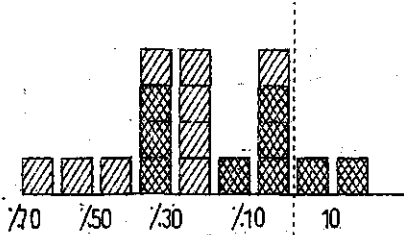
	Alle bedrijven		Bedrijven met:		Grote bedrijven	Kleinere bedrijven
	> 40% sluitkool	< 40% sluitkool	> 40% sluitkool	< 40% sluitkool		
Aantal bedrijven	33	18	15	17	16	17
Aantal bedrijven in procenten	100	55	45	52	48	52
Omzet in procenten	100	47	53	28	72	28
Geïnvesteerd vermogen per 1-1-1966	97000	98000	94000	61000	134000	61000
Kosten						
Afschrijvingen	2100	2000	2200	1300	2900	1300
Huur en pacht	1200	800	1600	300	2200	300
Rente	4400	4500	4400	3100	5800	3100
Arbeid ondernemers	13100	13200	13000	11600	14800	11600
Arbeid gezinsleden	1800	1300	2400	400	3300	400
Arbeid betaald personeel	2000	1800	2300	400	3600	400
Materialen	5400	4800	6000	2800	8100	2800
Diensten van derden en overige kosten	5000	4900	5200	3100	7100	3100
Totaal	35000	33300	37100	23000	47800	23000
Opbrengsten						
Groente, vroege aardappelen	25100	22800	28000	13800	37300	13800
Overige opbrengsten	5500	3900	7300	2900	8100	2900
Totaal	30600	26700	35300	16700	45400	16700
Netto-overschot	% 4400	% 6600	% 1800	% 2400	% 2400	% 6300
Netto-overschot						
per f. 100,- kosten	% 13	% 20	% 5	% 28	% 5	% 28
per f. 100,- geïnvesteerd vermogen	% 5	% 7	% 2	% 10	% 2	% 10
per manjaar	% 2500	% 4000	% 1000	% 5300	% 1000	% 5300
per ha beteelbare oppervlakte	% 800	% 1200	% 400	% 2000	% 300	% 2000
Inkomen						
Arbeidsinkomen per manjaar	7100	5800	8400	5100	8200	5100
Arbeidsinkomen van de ondernemer 1)	7800	5700	10500	5200	9900	5200
Ondernemersinkomen 1)	10800	8500	13700	7700	13300	7700

1) per ondernemer
% is negatief.

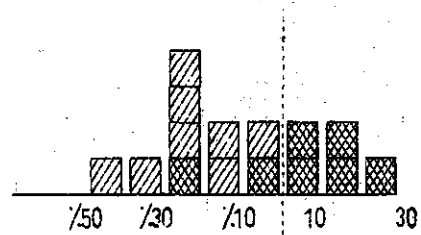
SPREIDING VAN HET NETTO-OVERSCHOT PER F. 100,- KOSTEN
(elk vakje stelt een bedrijf voor)



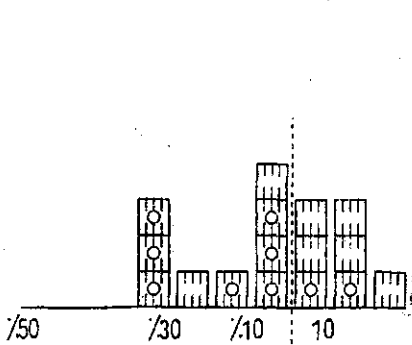
BEDRIJVEN MET MEER DAN 40% SLUITKOOL
(18 bedrijven)



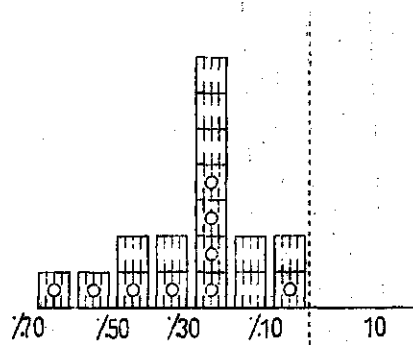
BEDRIJVEN MET MINDER DAN 40% SLUITKOOL
(15 bedrijven)







GROTERE BEDRIJVEN
(16 bedrijven)



KLEINERE BEDRIJVEN
(17 bedrijven)



-  Grotere bedrijven
-  Kleinere bedrijven
-  Bedrijven met meer dan 40% sluitkool
-  Bedrijven met minder dan 40% sluitkool

INKOMEN UIT BEDRIJF OVER 1966/'67
(VOORLOPIGE CIJFERS, GEMIDDELD PER ONDERNEMER)

	Alle bedrij- ven	Bedrijven met:		Grotere bedrij- ven	Kleinere bedrij- ven
		> 40% sluitkool	< 40% sluitkool		
Aantal bedrijven	33	18	15	16	17
Aantal ondernemers	37	21	16	20	17
Netto-overschot	3900	5600	1700	1900	6400
Handenarbeid ondernemers	11700	11300	12200	11800	11600
Arbeidsinkomen van de ondernemer	7800	5700	10500	9900	5200
Rente meer berekend dan betaald	3000	2800	3200	3400	2500
Ondernemersinkomen	10800	8500	13700	13300	7700
Handenarbeid gezinsleden	1600	1200	2300	2700	400
Gezinsinkomen uit bedrijf	12400	9700	16000	16000	8100

In de reeks Verslagen van het Landbouw-Economisch Instituut zijn op dit gebied onder meer reeds verschenen

prijs

No. 158	Rentabiliteit van de groenteteelt in de open grond op het eiland IJsselmonde, voorlopige berekening 1965, mei 1966	
No. 165	Rentabiliteit van het kwekersbedrijf in de Bloembollenstreek, voorlopige berekening 1965, juli 1966	f. 3,--
No. 169	Rentabiliteit van de bloemeteelt te Aalsmeer, voorlopige berekening 1965, juli 1966	f. 3,--
No. 170	Rentabiliteit van de tuinbouw in het Grootslag, voorlopige berekening 1965/66, augustus 1966	f. 3,--
No. 182	Rentabiliteit van de tuinbouw in het Zuidhollands Glasdistrict, voorlopige berekening 1966, april 1967	f. 4,--
No. 184	Rentabiliteit van de glastuinbouw in Noord-Limburg, voorlopige berekening 1966, mei 1967	f. 3,--
No. 189	Rentabiliteit van de bloemeteelt te Aalsmeer, voorlopige berekening 1966, juni 1967	f. 3,--
No. 197	Rentabiliteit van het kwekersbedrijf in de Bloembollenstreek en in het Grootslag, voorlopige berekening 1966, september 1967	f. 3,-

EEN VOLLEDIGE LIJST VAN ACTUELE L.E.I.-PUBLIKATIES
OP AANVRAAG GRATIS VERKRIJGBAAR