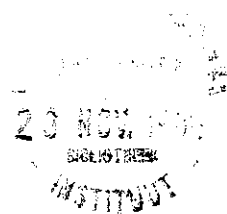


L. van Noort

RENTABILITEIT VAN DE TUINBOUW IN
HET GEESTMERAMBACHT EN HET GROOTSLAG

Voorlopige berekening 1963/64

VERSLAGEN
NO. 100



Oktober 1964

64/1288

INHOUDSOPGAVE

	Blz.
WOORD VOORAF	5
HOOFDSTUK I OPZET EN METHODE VAN HET ONDERZOEK	7
§ 1. De steekproef	7
§ 2. De periode waarop het onderzoek betrekking heeft	7
§ 3. De groepering van de bedrijven	7
§ 4. De kosten	8
§ 5. De opbrengsten	9
§ 6. Kengetallen	9
§ 7. Het inkomen	11
HOOFDSTUK II SAMENVATTING VAN DE RESULTATEN VAN HET ONDERZOEK	12
§ 1. De bedrijfsresultaten	12
§ 2. De spreiding van de rentabiliteit	14
§ 3. De spreiding van het ondernemersinkomen	14
§ 4. Vergelijking met vorige jaren	15
BIJLAGEN	
HET GEESTMERAMBACHT	18
1. Grondgebruik en arbeidsbezetting	18
2. Bedrijfsresultaten	19
3. Spreiding van het netto-overschot per f. 100,- kosten	20
4. Inkomen uit het bedrijf	21
HET GROOTSLAG	22
5. Grondgebruik en arbeidsbezetting	22
6. Bedrijfsresultaten	23
7. Spreiding van het netto-overschot per f. 100,- kosten	24
8. Inkomen uit het bedrijf	25

WOORD VOORAF

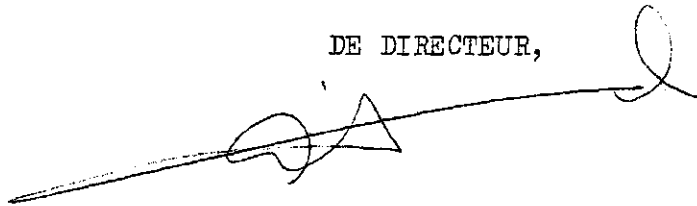
In het kader van de algemene opdracht, jaarlijks de bedrijfs-economische resultaten van de tuinbouw te onderzoeken, geeft dit verslag een voorlopig beeld van de financiële resultaten over het teelt- en bewaarseizoen 1963/64 in twee gebieden van Westfriesland, te weten het Geestmerambacht en het Grootslag.

De cijfers berusten op een begroting, in het bijzonder waar het de kosten betreft. De opbrengsten werden aan opgaven van de veilingen en aan informatie op de bedrijven ontleend. De definitieve resultaten zullen in 1965, tezamen met die van andere onderzochte tuinbouwcentra, in één verslag worden gepubliceerd.

Dit verslag vormt het zesde in de reeks rentabiliteitsverslagen over 1963 die dit jaar wordt uitgebracht.

Dit verslag is onder leiding van A. Holkamp samengesteld door L. van Noort.

DE DIRECTEUR,



's-Gravenhage, oktober 1964

(Prof. dr. A. Kraal)

HOOFDSTUK I

OPZET EN METHODE VAN HET ONDERZOEK

§ 1. De steekproef

In dit verslag zijn bedrijfsresultaten opgenomen van 159 bedrijven. De keuze van deze bedrijven is willekeurig geschied, echter met inachtneming van de bestaande spreiding van de bedrijven naar plaats van vestiging en bedrijfsgrootte. Niet ingeschakeld werden bedrijven die aan één man onvoldoende emploti verschaften en bedrijven die niet als zuivere tuinbouwbedrijven konden worden aangemerkt.

Van het Geestmerambacht konden dit jaar 89 bedrijven in het onderzoek worden opgenomen. Het gebied van onderzoek omvat de volgende gemeenten: Heerhugowaard, Harenkarspel, Sint-Maarten, Warmenhuizen, Langedijk, Sint-Pancras en Koedijk. De steekproef van het Geestmerambacht is opgezet met ingang van het teeltjaar 1962/63 en vertegenwoordigt $\pm 10\%$ van de te onderzoeken bedrijven.

Van het Grootslag konden dit jaar 70 bedrijven in het onderzoek worden opgenomen; deze bedrijven zijn gevestigd in de gemeenten Grootebroek, Hoogkarspel, Bovenkarspel, Venhuizen, Andijk en Wervershoof. De steekproef van het Grootslag is opgezet met ingang van het teeltjaar 1961/62 en vertegenwoordigt 6% van de te onderzoeken bedrijven.

De verschillen in steekproefpercentages houden enerzijds verband met het aantal aanwezige bedrijven, anderzijds met de voor een betrouwbare weergave van de rentabiliteit minimaal te stellen eisen aan het aantal waarnemingen van de te vormen groepen van bedrijven.

Voor een uitgebreidere weergave van de structuur van de tuinbouw en van de steekproef die daaruit voor dit onderzoek is getrokken, wordt voor het Geestmerambacht verwezen naar het rentabiliteitsverslag No. 38 over het teeltjaar 1962/63, voor het Grootslag naar het rentabiliteitsverslag No. 1 over het teeltjaar 1961/62.

§ 2. De periode waarop het onderzoek betrekking heeft

Voor de berekening van de resultaten zijn de opbrengsten van de oogst 1963 - ongeacht het tijdstip waarop deze zijn verkregen - verminderd met de kosten over het kalenderjaar 1963 of boekjaar 1963/64. In het Geestmerambacht kwamen 54, in het Grootslag 62 bedrijven voor met een boekjaar gelijk aan het kalenderjaar.

§ 3. De groepering van de bedrijven

Bij de groepering van de bedrijven in het Geestmerambacht is nagegaan in hoeverre de percelen van elk bedrijf geheel of nagenoeg geheel per as te bereiken zijn. Op deze wijze konden de volgende groepen worden

gevormd:

vaarbedrijven 43 bedrijven;
vaste bedrijven 46 bedrijven.

De vaarbedrijven zijn - in de bijlagen - nog nader onderscheiden naar gebieden met onderling verschillende teeltstructuur, t.w. vaarbedrijven-zuid (Sint-Pancras, Broek op Langedijk en Zuid-Scharwoude) en vaarbedrijven-noord (Koedijk, Noord-Scharwoude, Oudkarspel, Harenkarspel, Warmenhuizen). Voorts zijn de vaste bedrijven nog nader verdeeld naar de mate waarin bloembollenteelt wordt uitgeoefend.

De bedrijven in het Grootslag zijn gegroepeerd naar de mate waarin de arbeidsbehoefte voor de bloembollenteelt deel uitmaakt van de totale arbeidsbehoefte.

Arbeidsbehoefte bloembollenteelt in % van totale arbeidsbehoefte	Aantal bedrijven per groep
65% of meer	32
waarvan 80% of meer	(19)
35 tot 65%	23
minder dan 35%	15

§ 4. De kosten

De bedrijfsresultaten zijn bepaald volgens de bij het L.E.I. gebruikelijke methode. Deze houdt in, dat de berekening van rente en afschrijving van de duurzame produktiemiddelen is gebaseerd op de vervangingswaarde en dat ook kosten, welke niet tevens uitgaven zijn (handenarbeid van de ondernemer en zijn gezin, rente van eigen vermogen e.d.) zijn gewaardeerd.

Voor deze kostenwaardering zijn de benodigde gegevens op het bedrijf verzameld.

Rente en afschrijving

De berekening van de rente had plaats op basis van 4% over het gemiddeld in het bedrijf geïnvesteerde vermogen. De afschrijvingen zijn berekend op grond van bij het L.E.I. bestaande inzichten met betrekking tot de economische levensduur van de onderscheiden duurzame produktiemiddelen.

Arbeid van ondernemer en gezinsleden

Als vergoeding voor de arbeid, welke door de ondernemer en zijn gezinsleden is verricht, is alleen de handenarbeid in rekening gebracht. Voor een waardering van de kosten, welke voor leiding en toezicht door de ondernemer waren in te calculeren, ontbreken namelijk de daartoe benodigde normatieve gegevens.

De kosten van de handenarbeid zijn berekend op basis van een taxatie van de door de ondernemer en zijn gezinsleden verrichte hoeveelheid handenarbeid. Deze arbeid is gewaardeerd overeenkomstig het loon (incl. sociale lasten) volgens de Collectieve Arbeidsovereenkomst voor volwassen mannelijke en vrouwelijke arbeiders en jeugdigen, met dien verstande dat voor overuren geen toeslag op het normale uurtarief is toegepast. Op grond van deze C.A.O. is voor de ondernemer o.m. een diplomatoeslag gecalculeerd.

De betaalde kosten over de boekjaren 1963 en 1963/64 waren ten tijde van het onderzoek nog niet bekend. Deze moesten derhalve worden begroot.

Voor deze begroting is gebruik gemaakt van taxaties welke in overleg met de deelnemers aan het onderzoek zijn verricht. Met inachtneming van eventuele veranderingen in de produktiecapaciteit zijn de betaalde kosten overigens getoetst aan de fiscale jaarrekeningen van de bedrijven over 1962 en 1962/63.

§ 5. De opbrengsten

De produkten werden grotendeels verkocht via de veilingen, die desgevraagd een opgave verstrekten van de netto-omzet per deelnemer. Dit was mogelijk dank zij de machtiging die voor dit doel door de tuinders was verleend. Bedoelde omzetten betreffen de oogst van 1963 (opbrengsten tot het einde van de bewaarperiode 1963/64).

Opbrengsten die niet via de veiling werden verkregen zijn door de deelnemers geschat tijdens het bezoek dat in het begin van 1964 aan de bedrijven werd gebracht.

Verkoopkosten (veilingkosten, fusthuur, surpluskortingen, heffingen enz.) zijn niet onder de kosten opgenomen, doch in mindering van de opbrengsten gebracht. Tot de opbrengsten is ook de aanwas van de bloembollenkraam gerekend. De - positieve dan wel negatieve - aanwas werd geconstateerd door vergelijking van de waarde van de bollenkraam aan het begin met de kraamwaarde aan het einde van het teeltjaar. Daar per bedrijf per bollensoort een vaste waarde per eenheid van oppervlakte is aangehouden, kunnen mutaties in de kraamwaarde alleen optreden door verandering in de oppervlakte van een bepaalde bollensoort. Inkopen van bloembollen zijn in mindering van de verkopen gebracht.

§ 6. Kengetallen

Vele cijfers (kosten, opbrengsten, vermogen, grondgebruik en arbeidsbezetting) zijn voor de onderscheiden groepen in een gemiddelde per bedrijf tot uitdrukking gebracht. Dit gemiddelde is berekend door de totalen van de absolute cijfers te delen door het aantal bedrijven.

Het gezinsinkomen en de bestanddelen daarvan zijn gemiddeld per ondernemer, het arbeidsinkomen tevens in een gemiddelde per manjaar weergegeven.

Het netto-overschot

Het economische resultaat wordt tot uitdrukking gebracht door middel van het begrip netto-overschot. Het wordt gevormd door het verschil tussen de opbrengsten en de kosten.

In de kosten is geen bedrag opgenomen als vergoeding voor de functie van leiding en toezicht van de ondernemer. Daar deze kostenelementen derhalve nog in het netto-overschot aanwezig zijn, mag dit laatste niet zonder meer als de bedrijfseconomische winst worden beschouwd.

Netto-overschot gemiddeld per bedrijf

De kosten, de opbrengsten en het netto-overschot zijn voor elke onderscheiden groep van bedrijven in een gemiddeld bedrag per bedrijf weergegeven. Behalve in absolute bedragen per bedrijf is het netto-overschot - ten behoeve van de vergelijkbaarheid met andere typen en takken van bedrijf - vervolgens door middel van de volgende verhoudingsgetallen tot uitdrukking gebracht.

Netto-overschot per f. 100,- kosten

Dit kengetal is berekend door het totale netto-overschot per groep van bedrijven te delen door 1% van de kosten van die bedrijven (gewogen gemiddelde).

Netto-overschot per eenheid produktiefactor

Het netto-overschot is vervolgens in principe betrokken op de produktiefactoren grond, kapitaal en arbeid, factoren uit welke samenwerking het resultaat in feite is ontstaan.

Netto-overschot per ha grondoppervlakte

Onder grondoppervlakte is ten deze de beteelbare oppervlakte verstaan.

Netto-overschot per f. 100,- gemiddeld geïnvesteerd vermogen

Met "gemiddeld geïnvesteerd vermogen" is bedoeld het vermogen dat - op basis van de huidige bedrijfsgrootte en prijzen van de produktiemiddelen - tijdens de levensduur van het bedrijf gemiddeld moet zijn geïnvesteerd (inclusief de waarde van gehuurde of gepachte objecten). Het is bepaald door optelling van:

1. de verkoopwaarde van de grond;
2. de plantgoedwaarde van de bollenkraam;
3. 60% van de vervangingswaarde van de overige duurzame produktiemiddelen;
4. de normale behoefte aan vlottende middelen.

De sub 2 vermelde kraamwaarde is afgeleid uit de waarde van de verkopen. Hierbij is de plantgoedwaarde van tulpen op 100%, van irissen op 40% van de opbrengstwaarde van het verkoopbare deel van de oogst (het leverbare) gesteld. De waarde van de gladiolen is gesteld op het bedrag van de aanwezige voorraad knollen aan het begin van het jaar, vermeerderd met het bedrag van de ingekochte gladioleknollen voor de opplant voorjaar 1963. Met de waarde van de teeltvergunning is geen rekening gehouden.

Netto-overschot per manjaar arbeidsbezetting

Voor de berekening van dit kengetal is het netto-overschot gedeeld door de - tot volwaardige arbeidskrachten herleide en in manjaren uitgedrukte - arbeidsbezetting.

§ 7. H e t i n k o m e n

Het arbeidsinkomen per manjaar

Van het inkomen per produktiefactor is alleen het arbeidsinkomen - per manjaar arbeidsbezetting - tot uitdrukking gebracht.

Onder het arbeidsinkomen is verstaan het bedrag dat door hen, die arbeid in het bedrijf hebben verricht, tezamen als inkomen is genoten. Het is berekend door het netto-overschot te vermeerderen met het bedrag dat als kosten van arbeid is opgenomen. Na deling van dit inkomen door het aantal - tot volwaardige arbeidskrachten herleide - manjaren, wordt het bedrag gevonden dat gemiddeld per manjaar als inkomen werd verkregen.

Het inkomen van de ondernemer

Voorts is berekend, welk bedrag uit de bedrijfsexploitatie aan de ondernemer ten deel viel. In de eerste plaats betreft dit de vergoeding die, bij de berekening van het netto-overschot, in de kosten is gecalculeerd voor de handenarbeid die door de ondernemer persoonlijk in het bedrijf is verricht. Voegen wij dit bedrag toe aan het netto-overschot, dan ontstaat het bedrag dat als arbeidsinkomen van de ondernemer is aangeduid.

De kosten bevatten voorts een rentevergoeding voor het vermogen dat in het bedrijf is geïnvesteerd. Voor zover het bedrag van deze vergoeding hoger is dan het bedrag dat door de ondernemer aan rente voor geleende gelden is betaald, vormt het verschil daarvan eveneens een bestanddeel van het inkomen van de ondernemer.

Bij toevoeging van laatstgenoemd inkomensbestanddeel aan het arbeidsinkomen van de ondernemer wordt het bedrag verkregen dat met ondernemersinkomen is aangeduid.

Tenslotte is ook het gezinsinkomen van de ondernemer voor zover uit het bedrijf verkregen tot uitdrukking gebracht. Dit bedrag betreft het ondernemersinkomen, verhoogd met het - als kosten gecalculeerde - bedrag voor de handenarbeid welke door gezinsleden in het bedrijf is verricht.

HOOFDSTUK II

SAMENVATTING VAN DE RESULTATEN VAN HET ONDERZOEK

§ 1. De bedrijfsresultaten

Gedetailleerde gegevens betreffende grondgebruik, arbeidsbezetting, kosten en opbrengsten, alsmede enkele kengetallen zijn voor het Geestmerambacht in de bijlagen 1 en 2 en voor het Grootslag in de bijlagen 5 en 6 opgenomen.

In tabel 1a is een samenvatting gegeven van de cijfers uit de bijlagen 1 en 2 (het Geestmerambacht) en 5 en 6 (het Grootslag). In tabel 1b zijn deze samengevatte cijfers per subgroep tot uitdrukking gebracht.

Tabel 1a

SAMENVATTING VAN DE VOORLOPIG BEREKENDE RESULTATEN OVER 1963/64
GEMIDDELD PER BEDRIJF

	Het Geest- merambacht	Het Grootslag
Aantal bedrijven	89	70
Beteelbare oppervlakte in are	407	345
Waarvan: groente	45%	28%
vroege aardappelen event. met nateelt	32%	32%
bloembollen	11%	28%
Arbeidsbezetting in manjaren	2,13	2,28
" per ha beteelbare oppervlakte	0,52	0,66
Gemiddeld geïnvesteerd vermogen	86000	95000
Idem per manjaar	41000	42000
Idem per ha beteelbare oppervlakte	21000	28000
Opbrengsten:		
bloembollen	7900	18600
overige opbrengsten	14400	12700
Totale opbrengsten	22300	31300
Kosten	26900	27800
Netto-overschot	∕ 4600	3500
<u>Netto-overschot:</u>		
per f.100,- kosten	∕ 17	13
per ha beteelbare oppervlakte	∕ 1100	1000
per f. 100,- gemiddeld geïnvesteerd vermogen	∕ 5	4
per manjaar	∕ 2100	1500
<u>Inkomen:</u>		
arbeidsinkomen per manjaar	4300	8100
arbeidsinkomen van de ondernemer	4300	9500
ondernemersinkomen	5800	11600

SAMENVATTING VAN DE VOORLOPIG BEREKENDE RESULTATEN OVER 1963/64 GEMIDDELD PER BEDRIJF
(indeling per subgroep)

	Het Geestmacrambacht				Het Grootslag			
	vaar- bedrijven	vaste bedrijven	op basis van arbeidsbehoefte		> 65% bloembollen	w.v. > 80% bloembollen	35 - 65% bloembollen	< 35% bloembollen
			43	46				
Aantal bedrijven	43	46	319	360	338	413		
Beteelbare oppervlakte in are	354	456	319	360	338	413		
Waarvan:								
groente	49%	41%	13%	8%	33%	48%		
vroegge aardappelen eventueel met natselt bloembollen	32% 8%	33% 13%	23% 45%	18% 50%	38% 23%	40% 9%		
Arbeidsbezetting in manjaren	2,11	2,15	2,27	2,56	2,30	2,28		
Idem per ha beteelbare oppervlakte	0,60	0,47	0,71	0,71	0,68	0,55		
Gemiddeld geïnvesteerd vermogen	75000	97000	109000	127000	84000	84000		
Idem per manjaar	36000	45000	48000	50000	36000	37000		
Idem per ha beteelbare oppervlakte	21000	21000	34000	35000	25000	20000		
Opbrengsten:								
bioembollen	6900	8700	28000	34800	14300	5000		
overige opbrengsten	13400	15400	8200	8000	13900	20500		
Totale opbrengsten	20300	24100	36200	42800	28200	25500		
Kosten	25300	28300	30300	35600	25900	25300		
Netto-overschot	¥ 5000	¥ 4200	5900	7200	2300	200		
Netto-overschot:								
per f. 100,- kosten	¥ 20	¥ 15	20	20	9	1		
per ha beteelbare oppervlakte	¥ 1400	¥ 900	1900	2000	700	-		
per f. 100,- gem. geïnvesteerd vermogen	¥ 7	¥ 4	5	6	3	-		
per manjaar	¥ 2400	¥ 2000	2600	2800	1000	100		
Inkomen								
Arbeidsinkomen per manjaar	4200	4500	9200	9400	7500	6500		
Arbeidsinkomen van de ondernemer	4100	4500	11500	11900	8600	7200		
Ondernemersinkomen	5400	6100	14500	15500	10400	8200		

§ 2. De spreiding van de rentabiliteit

In de bijlagen 3 en 7 is de spreiding van de (ongewogen) gemiddelde rentabiliteit, voorgesteld door het netto-overschot per f. 100,- kosten, grafisch weergegeven. In de grafieken zijn de bedrijven tevens onderscheiden naar grootteklasse (op basis van jaarkosten).

In tabel 2 is deze spreiding voor elk van de onderscheiden groepen van bedrijven samengevat.

Ter voorkoming van misverstand dient hierbij te worden opgemerkt, dat onder winstgevend bedrijven zijn verstaan bedrijven waarvan de opbrengsten hoger zijn dan de kosten (het verschil is het netto-overschot). In de kosten zijn vergoedingen begrepen voor de handenarbeid van de ondernemer en de gezinsleden, alsmede een rentevergoeding van 4% over het gemiddeld geïnvesteerde vermogen.

Tabel 2

SPREIDING VAN HET NETTO-OVERSCHOT PER F. 100,- KOSTEN
(Aantal bedrijven in %)

Percentage van de kosten	Het Geestmerambacht			Het Grootslag				
	alle bedrijven	vaar-bedrijven	vaste bedrijven	alle bedrijven	op basis van arbeidsbehoefte			
					>65% bloembollen	ww>80% bloembollen	35-65% bloembollen	<35% bloembollen
Aantal bedrijven	89	43	46	70	32	19	23	15
	%	%	%	%	%	%	%	%
<u>Negatief:</u>								
meer dan 20	55	63	47	16	9	11	22	20
20 - 0	29	23	33	26	29	21	26	20
Totaal verliesgevend	84	86	80	42	38	32	48	40
<u>Positief:</u>								
0 - 20	10	5	16	21	22	22	9	39
20 - 40	3	5	2	20	19	31	26	14
40 - 60	2	4	-	10	12	10	8	7
> 60	1	-	2	7	9	5	9	-
Totaal winstgevend	16	14	20	58	62	68	52	60
	100	100	100	100	100	100	100	100

§ 3. De spreiding van het ondernemersinkomen

Voor de samenstelling van het inkomen dat gemiddeld per ondernemer uit het bedrijf werd verkregen, raadplege men de bijlagen 4 en 8.

De spreiding van het ondernemersinkomen is in tabel 3 tot uitdrukking gebracht.

Tabel 3

SPREIDING VAN HET ONDERNEMERSINKOMEN PER ONDERNEMER
(Aantal ondernemers per inkomensklasse in %)

	Het Geestmerambacht			Het Grootslag				
	alle bedrij- ven	vaar- bedrij- ven	vaste bedrij- ven	alle bedrij- ven	op basis van arbeidsbehoefte			
					> 65% bloem- bollen	w.v.>80% bloem- bollen	35-65% bloem- bollen	< 35% bloem- bollen
Aantal bedrijven	89	43	46	70	32	19	23	15
Aantal ondernemers	124	60	64	81	35	21	26	20
<u>Inkomensklasse:</u>	%	%	%	%	%	%	%	%
minder dan f. 2500	26	35	17	8	3	5	12	10
f. 2500 - f. 5000	21	13	28	17	17	19	15	20
f. 5000 - f. 7500	32	32	31	16	12	4	27	10
f. 7500 - f.10000	6	9	3	12	14	10	4	20
f.10000 - f.15000	11	3	19	22	23	33	12	35
f.15000 - f.25000	2	5	-	14	11	5	23	5
meer dan f.25000	2	3	2	11	20	24	7	-
	100	100	100	100	100	100	100	100

§ 4. Vergelijking met vorige jaren

In tabel 4 zijn de resultaten over 1963/64 vergeleken met die van vorige jaren. Bij deze vergelijking dient rekening te worden gehouden met het feit, dat met ingang van 1962/63 de steekproef in het Geestmerambacht is vernieuwd. Het gemiddelde bedrijf van de nieuwe steekproef is groter dan dat van de steekproef over de jaren voor 1962 (in vergelijking met 1961 werd een toeneming van de bedrijfsgrootte van $\pm 10\%$ geconstateerd).

In het Grootslag is de steekproef met ingang van 1961/62 vernieuwd. De gemiddelde bedrijfsgrootte is - in de nieuwe steekproef - vrijwel gelijk gebleven ten opzichte van de gemiddelde bedrijfsgrootte gebaseerd op de oude steekproef.

Tabel 4

VERGELIJKING OVER DE JAREN 1960 T/M 1963
(Gemiddeld per bedrijf)

	Het Geestmerambacht (excl. koolsteun 1)				Het Grootslag			
	1960	1961	1962 ²⁾	1963 ²⁾	1960	1961	1962 ²⁾	1963 ²⁾
Aantal bedrijven	70	63	90	89	70	73	69	70
Groente are	159	152	173	183	100	99	97	97
Vroege aardappelen even- tueel met nateelt are	115	131	131	131	137	120	118	111
Bloembollen are	25	27	38	45	86	83	83	98
Arbeidsbezetting in manjaren	1,81	1,77	1,97	2,13	2,22	2,20	2,24	2,28
Gem. geïnvesteerd vermogen	46000	62000	78000	86000	66000	88000	94000	95000
Opbrengsten	17600	22000	38500	22300	30100	27600	35500	31300
Kosten	16700	18800	23400	26900	21700	23600	25300	27800
Netto-overschot	900	3200	15100	4600	8400	4000	10200	3500
Netto-overschot:								
per f. 100,- kosten	5	17	65	17	39	17	40	13
per ha beteelbare oppervl.	300	900	3900	1100	2500	1200	3100	1000
per f. 100,- gemiddeld geïnvesteerd vermogen	2	5	19	5	13	5	11	4
per manjaar	500	1800	7700	2100	3800	1800	4600	1500
Inkomen:								
arbeidsinkomen per manjaar	5700	7600	13700	4300	9200	7600	10500	8100
arbeidsinkomen v. d. ondernemer	6600	9100	18500	4300	13600	9200	14400	9500
ondernemersinkomen	7600	10300	19900	5800	15000	10900	16400	11600

- 1) Koolsteun uitsluitend uitgekeerd over 1960 ten bedrage van f. 710,- gemiddeld per bedrijf, dit is per ondernemer f. 630,-.
- 2) 1962 en 1963 voorlopige berekening.

In grafiek 1 is de ontwikkeling van de rentabiliteit over de laatste 9 jaar voor de belangrijkste groepen van bedrijven in grafische vorm tot uitdrukking gebracht. Door de al eerder genoemde steekproefvernieuwingen is het ontwikkelingsbeeld onderbroken. De onderbrekingen werden in de hiernavolgende grafiek door een zigzaglijn aangeduid.

Grafiek 1

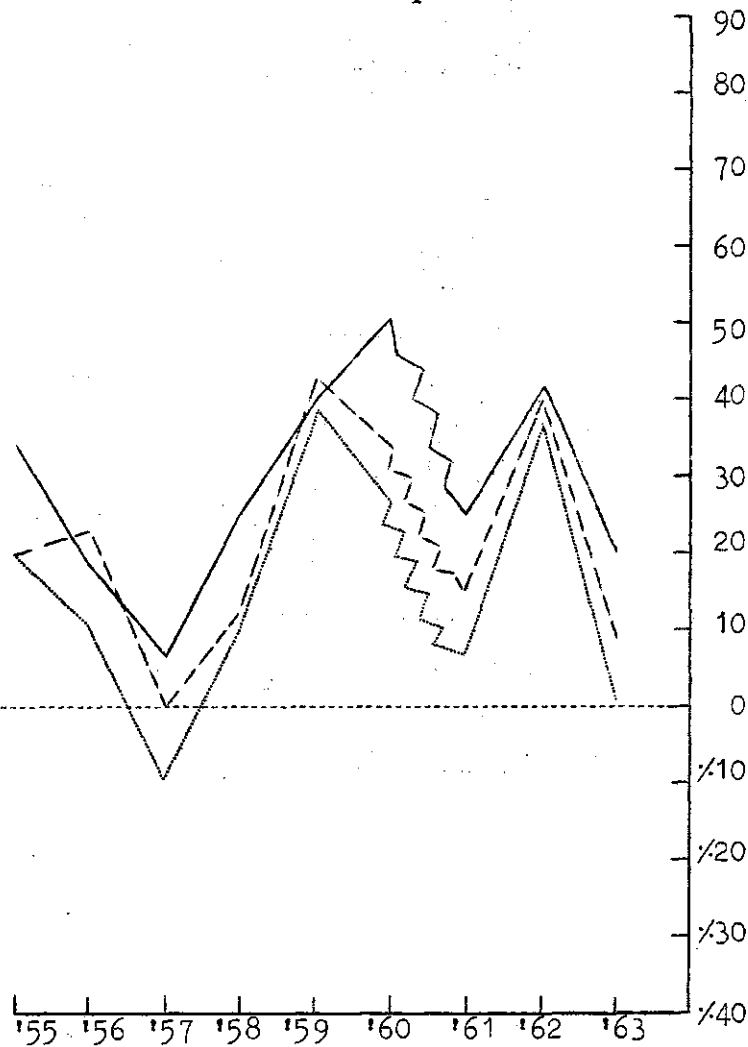
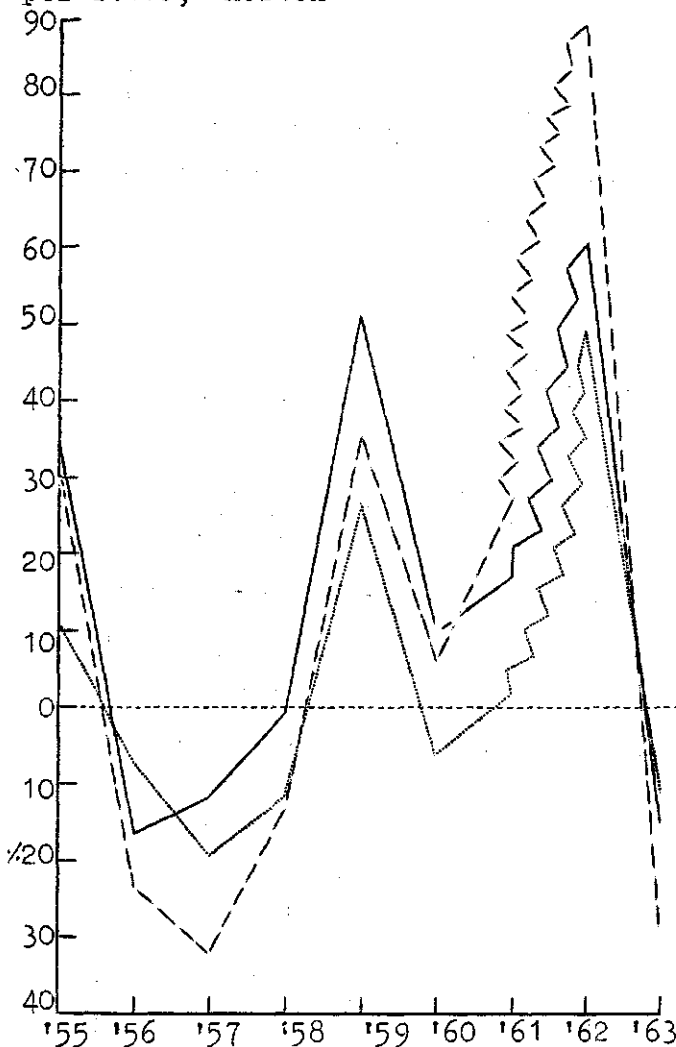
DE ONTWIKKELING VAN DE RENTABILITEIT IN DE JAREN 1955 T/M 1963 1)

Het Geestmerambacht
(excl. koolsteun)

Het Grootslag

Netto-overschot
per f.100,- kosten

Netto-overschot
per f.100,- kosten



— Vaarbedrijven-Zuid
- - - Vaarbedrijven-Noord
— Vaste bedrijven

— bedrijven met minder dan 35%
bloembollen
- - - bedrijven van 35-65% bloembollen
— bedrijven met meer dan 65%
bloembollen

1) 1962 en 1963 voorlopige berekening.

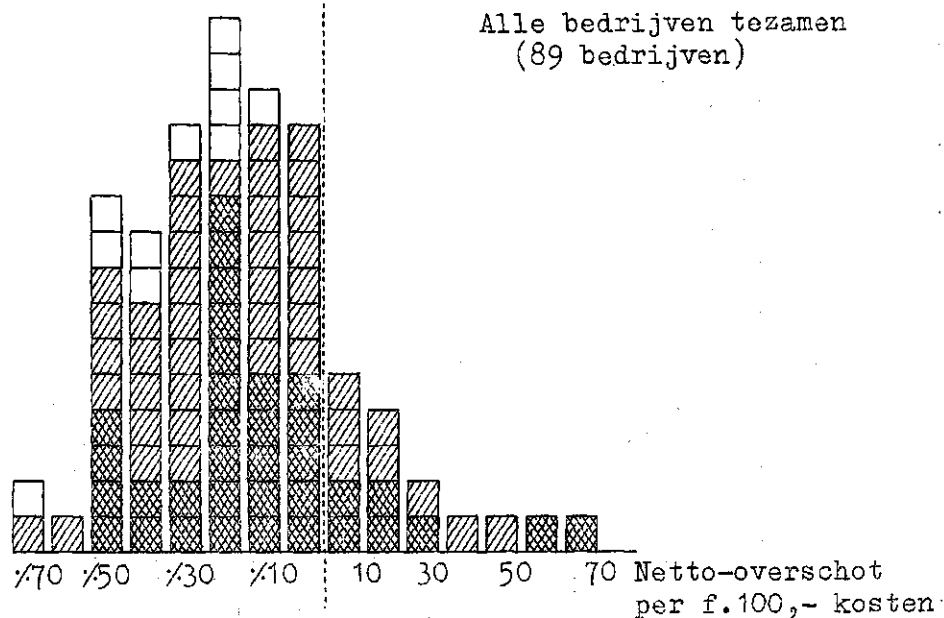
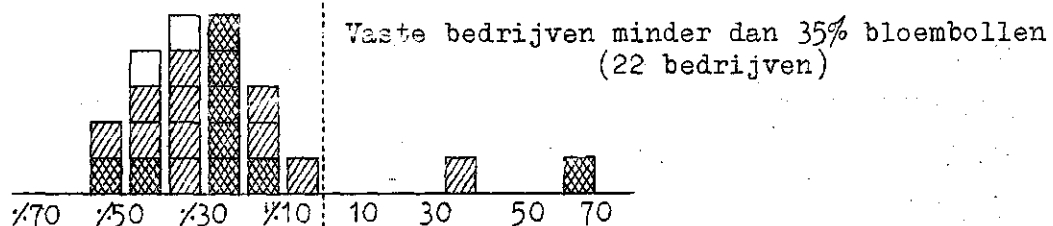
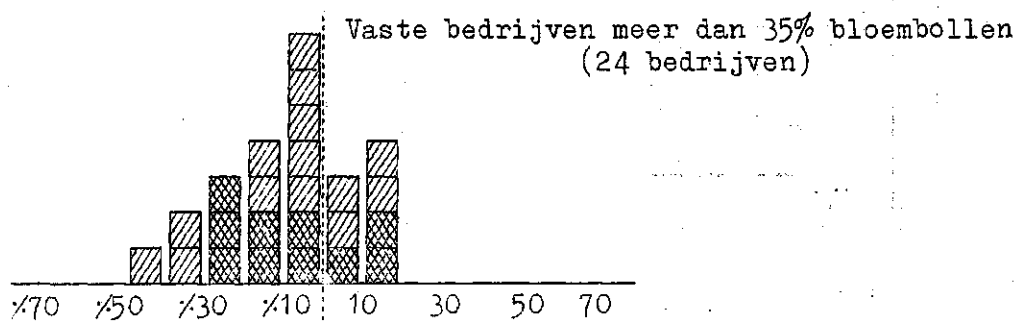
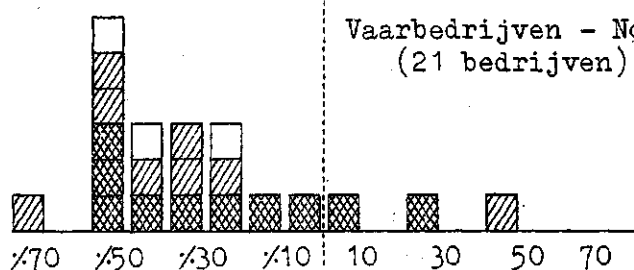
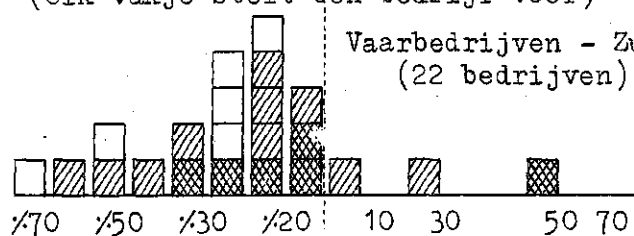
GRONDGEBRUIK EN ARBEIDSBEZETTING IN 1963
(Gemiddeld per bedrijf)

	Totaal het Geestmerambacht		Vaarbedrijven			Vaste bedrijven	
	are	89	totaal	waarvan be- drijven in:		totaal	waarvan bedrijven op basis van arbeidsbehoefte met: > 35% bloembollen
				zuid	noord		
Aantal bedrijven			43	22	21	46	24
Groente	are	183	175	106	247	189	199
Waarvan bewaarkool	(135)	(135)	(70)	(70)	(202)	(136)	(141)
Vroege aardappelen event. met nateelt	131	114	100	100	128	149	126
Bloembollen: tulpen	21	14	16	16	13	27	43
irissen	7	3	3	3	3	11	18
gladiolen	16	12	17	17	7	19	35
overige bollen	1	1	1	1	-	2	4
Glasteelten	2	2	2	2	1	2	1
Overige tuinbouwgewassen	4	6	6	6	6	3	2
Contractteelt voor derden	6	3	2	2	5	8	6
Landbouw en veeteelt	29	17	10	10	25	40	57
Braakland en groenbemesting	7	7	8	8	7	6	4
Totaal beteelbaar	407	354	271	271	442	456	495
Verhuurd aan derden	14	15	11	11	20	12	8
Erf, blijvende paden enz.	57	82	70	70	93	35	32
Totaal kadastraal	478	451	352	352	555	503	535
Aantal ondernemers per bedrijf	1,39	1,40	1,32	1,32	1,48	1,39	1,46
Arbeid v/d ondernemer(s) (in manj.)	1,54	1,55	1,42	1,42	1,70	1,52	1,58
Arbeid van gezinsleden	0,20	0,18	0,26	0,26	0,09	0,24	0,40
Arbeid van vast personeel	0,19	0,19	0,16	0,16	0,22	0,18	0,17
Arbeid van los personeel	0,20	0,19	0,23	0,23	0,14	0,21	0,19
Totale arbeidsbezetting (in manjaren)	2,13	2,11	2,07	2,07	2,15	2,15	2,34
Arbeid door ondernemers en gezins- leden in %	82	82	81	81	83	82	85

BEDRIJFSRESULTATEN OVER 1963/64
(Voorlopige cijfers, gemiddeld per bedrijf)

	Totaal het Geestmerambacht	Vaarbedrijven			Vaste bedrijven		
		totaal	waarvan bedrijven in:		totaal	waarvan bedrijven op basis van arbeidsbehoefte met:	
			zuid	noord		> 35% bloembollen	< 35% bloembollen
Aantal bedrijven	89	43	22	21	46	24	22
Omzet in procenten	100	45	26	19	55	35	20
Gemiddeld geïnvesteerd vermogen	86000	75000	68000	83000	97000	107000	85000
Kosten							
Afschrijving	1600	1500	1400	1500	1700	1600	1700
Huren en pacht	1500	1400	1500	1200	1600	2300	700
Rente	2400	2000	1900	2300	2800	2900	2700
Arbeid ondernemers	10600	10700	9800	11700	10500	11000	10100
Arbeid gezinsleden	1100	900	1200	600	1200	2100	300
Arbeid betaald personeel	2100	2200	2400	2000	2100	2100	2200
Materialen	4000	3700	3800	3600	4200	4300	4100
Diensten van derden en ov. kosten	3600	2900	2600	3200	4200	4600	3700
Totaal	26900	25300	24600	26100	28300	30900	25500
Opbrengsten							
Groente en vroege aardappelen	12100	11000	10000	12000	13100	11700	14600
Bloembollen	7900	6900	9600	4100	8700	15000	1900
Aanwas plantopstand	400	700	100	1400	200	700	1100
Overige opbrengsten	1900	1700	2300	1200	2100	2200	2000
Totaal	22300	20300	22000	18700	24100	28200	19600
Netto-overschot	4600	5000	2600	7400	4200	2700	5900
Netto-overschot:							
per f. 100,- kosten	17	20	11	28	15	9	23
per ha beteelbare oppervlakte	1100	1400	1000	1700	900	500	1400
per f. 100,- gem. geïnvesteerd vermogen	5	7	4	9	4	2	7
per manjaar arbeidsbezetting	2100	2400	1300	3500	2000	1100	3000
Inkomen:							
arbeidsinkomen per manjaar	4300	4200	5200	3200	4500	5300	3400
arbeidsinkomen v/d ondernemer	4300	4100	5400	2900	4500	5700	3200
ondernemersinkomen	5800	5400	6600	4300	6100	7300	4700

SPREIDING VAN HET NETTO-OVERSCHOT PER F.100,- KOSTEN
(elk vakje stelt een bedrijf voor)



□	kosten	< f.15000,- per bedrijf
▨	kosten f.15000,-	- f.25000,- per bedrijf
▩	kosten	> f.25000,- per bedrijf

INKOMEN UIT HET BEDRIJF OVER 1963/64
(Voorlopige cijfers, gemiddeld per ondernemer)

	Totaal het Geest- mer- ambacht	Vaarbedrijven			Vaste bedrijven		
		totaal	waarvan bedrij- ven in:		totaal	waarvan bedrijven op basis van arbeidsbehoefte met: > 35% bloembollen < 35% bloembollen	
			zuid	noord			
Aantal bedrijven	89	43	22	21	46	24	22
Aantal ondernemers	124	60	29	31	64	35	29
Netto-overschot	ƒ3300	ƒ3600	ƒ2000	ƒ5000	ƒ3000	ƒ1800	ƒ4400
Handenarbeid ondernemer	7600	7700	7400	7900	7500	7500	7600
Arbeidsinkomen van de ondernemer	4300	4100	5400	2900	4500	5700	3200
Rente meer berekend dan betaald	1500	1300	1200	1400	1600	1600	1500
Ondernemersinkomen	5800	5400	6600	4300	6100	7300	4700
Handenarbeid gezinsleden	700	700	900	400	900	1500	200
Gezinsinkomen uit bedrijf	6500	6100	7500	4700	7000	8800	4900

Het Grootslag

Bijlage V

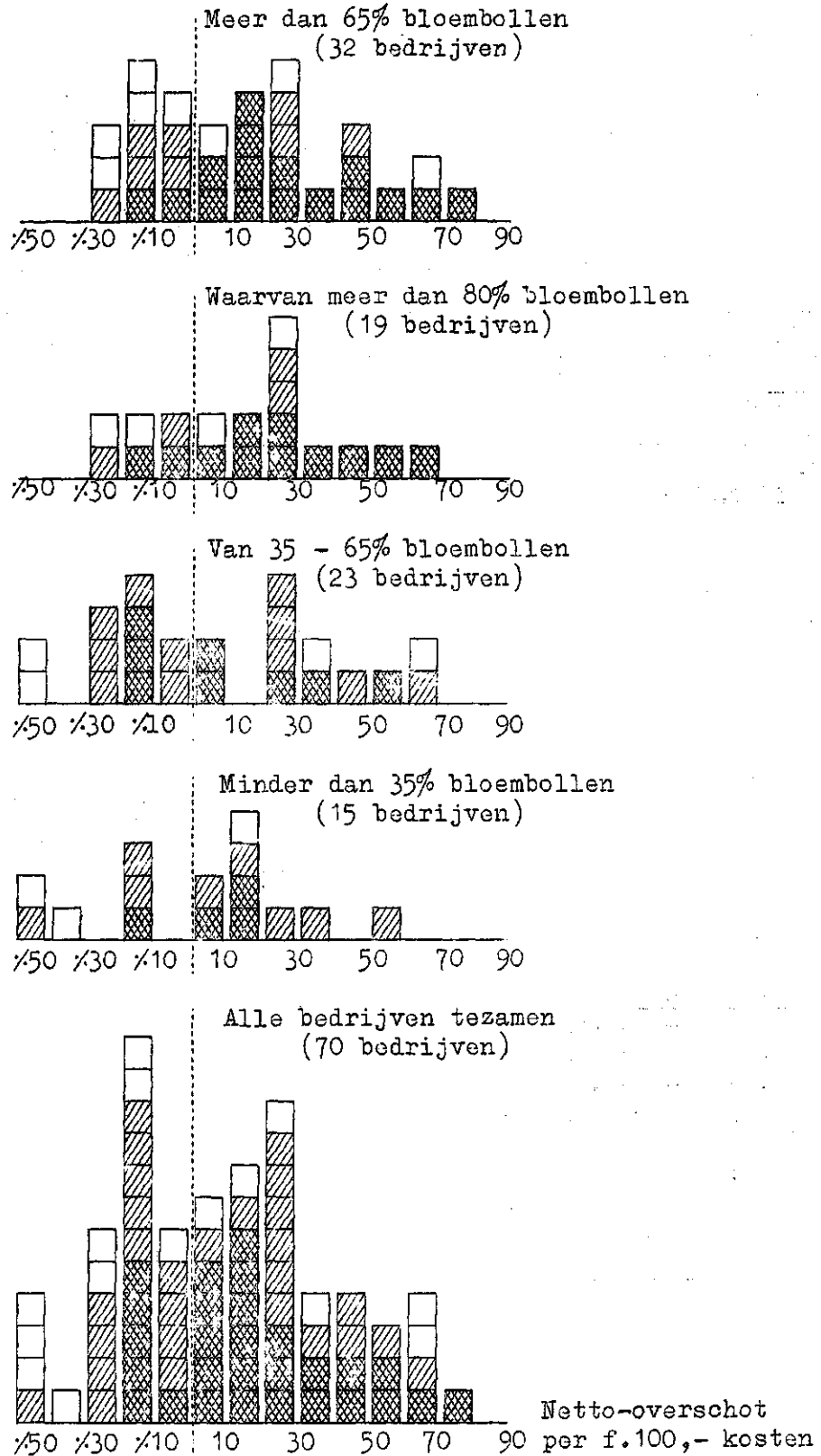
GRONDGEBRUIK EN ARBEIDSBEZETTING IN 1963
(Gemiddeld per bedrijf)

	Totaal het Groot- slag	Op basis van arbeidsbehoefte			
		> 65% bloem- bollen	w.v. > 80% bloem- bollen	35-65% bloem- bollen	< 35% bloem- bollen
Aantal bedrijven	70	32	19	23	15
	are	are	are	are	are
Groente	97	40	28	110	200
Vroege aardappelen event. met nateelt	111	73	65	130	164
Bloembollen: tulpen	62	84	99	52	28
irissen	15	24	31	11	4
gladiolen	11	18	28	6	1
overige bollen	10	16	23	8	3
Overige tuinbouwgewassen	1	2	1	-	1
Contractteelt voor derden	4	3	3	5	5
Landbouw en veeteelt	8	15	25	3	-
Braakland en groenbemesting	26	44	57	13	7
Totaal beteelbaar	345	319	360	338	413
Verhuurd aan derden	26	50	64	1	11
Erf, blijvende paden enz.	38	49	64	28	30
Totaal kadastraal	409	418	488	367	454
Aantal ondernemers per bedrijf	1,16	1,09	1,11	1,13	1,33
Arbeid v/d ondernemer(s) (manj.)	1,09	0,96	0,88	1,08	1,37
Arbeid van gezinsleden "	0,66	0,52	0,62	0,82	0,74
Arbeid van vast personeel "	0,27	0,39	0,60	0,26	0,02
Arbeid van los personeel "	0,26	0,40	0,46	0,14	0,15
Totaal arbeidsbezetting	2,28	2,27	2,56	2,30	2,28
Arbeid door ondernemers en gezinsleden in procenten	77	65	58	82	92

BEDRIJFSRESULTATEN OVER 1963/64
(Voorlopige cijfers, gemiddeld per bedrijf)

	Totaal het Groot- slag	Op basis van arbeidsbehoefte			
		>65% bloem- bollen	w.v. >80% bloem- bollen	35-65% bloem- bollen	< 35% bloem- bollen
Aantal bedrijven	70	32	19	23	15
Omzet in procenten	100	53	37	30	17
Gemiddeld geïnvesteerd vermogen	95000	109000	127000	84000	84000
<u>Kosten</u>					
Afschrijving	1700	1900	2300	1500	1400
Huren en pacht	1600	2300	3200	900	1100
Rente	3100	3900	4500	2600	2100
Arbeid ondernemers	7500	6600	6000	7500	9500
Arbeid gezinsleden	3600	2900	3400	4500	3800
Arbeid betaald personeel	3700	5400	7500	3000	1300
Materialen	3200	3400	4100	3000	3100
Diensten van derden en ov. kosten	3400	3900	4600	2900	3000
Totaal	27800	30300	35600	25900	25300
<u>Opbrengsten</u>					
Groente en vroege aardappelen	9800	4500	3400	11600	18200
Bloembollen	18600	28000	34800	14300	5000
Aanwas plantopstand	1600	1900	2100	1500	1400
Overige opbrengsten	1300	1800	2500	800	900
Totaal	31300	36200	42800	28200	25500
Netto-overschot	3500	5900	7200	2300	200
<u>Netto-overschot:</u>					
per f. 100,- kosten	13	20	20	9	1
per ha beteelbare oppervlakte	1000	1900	2000	700	-
per f. 100,- gem. geïnvest. vermogen	4	5	6	3	-
per manjaar arbeidsbezetting	1500	2600	2800	1000	100
<u>Inkomen:</u>					
arbeidsinkomen per manjaar	8100	9200	9400	7500	6500
arbeidsinkomen van de ondernemer	9500	11500	11900	8600	7200
ondernemersinkomen	11600	14500	15500	10400	8200

SPREIDING VAN HET NETTO-OVERSCHOT PER F.100,- KOSTEN
(elk vakje stelt een bedrijf voor)



- kosten < f.15000,- per bedrijf
- ▨ kosten f.15000,- - f.25000,- per bedrijf
- ▩ kosten > f.25000,- per bedrijf

Het Grootslag

Bijlage VIII

INKOMEN UIT HET BEDRIJF OVER 1963/64
(Voorlopige cijfers, gemiddeld per ondernemer)

	Totaal het Groot- slag	Op basis van arbeidsbehoefte			
		> 65% bloem- bollen	w.v.>80% bloem- bollen	van 35-65% bloem- bollen	> 35% bloem- bollen
Aantal bedrijven	70	32	19	23	15
Aantal ondernemers	81	35	21	26	20
Netto-overschot	3000	5400	6500	2000	100
Handenarbeid ondernemer	6500	6100	5400	6600	7100
Arbeidsinkomen van de ondernemer	9500	11500	11900	8600	7200
Rente meer berekend dan betaald	2100	3000	3600	1800	1000
Ondernemersinkomen	11600	14500	15500	10400	8200
Handenarbeid gezinsleden	3100	2600	3100	4000	2900
Gezinsinkomen uit bedrijf	14700	17100	18600	14400	11100

In de reeks Verslagen van het Landbouw-Economisch Instituut zijn op dit gebied onder meer reeds verschenen:

No.		Prijs
38.	Rentabiliteit van de tuinbouw in het Geestmerambacht en het Grootslag, voorlopige berekening 1962/63, oktober 1963	f.2,50
55.	Bedrijfsuitkomsten van de tuinbouw 1961, januari 1964	f.5,50
71.	Rentabiliteit van de tuinbouw in het Zuidhollands Glasdistrict, voorlopige berekening 1963, mei 1964	f.3,--
77.	Rentabiliteit van de tuinbouw in het gebied Venlo-Blerick - Tegelen, voorlopige berekening 1963, juni 1964	f.3,--
69.	Rentabiliteit van de groenteteelt op het eiland IJsselmonde, voorlopige berekening 1963, juni 1964	f.3,--
96.	Rentabiliteit van het kwekersbedrijf in de Bloembollenstreek en Anna-Paulowna/Breezand, voorlopige berekening 1963, augustus 1964	f.3,--
97.	Rentabiliteit van de bloemeteelt te Aalsmeer, voorlopige berekening 1963, september 1964	f.3,--
100.	Rentabiliteit van de tuinbouw in het Geestmerambacht en het Grootslag, voorlopige berekening 1963/64, oktober 1964	f.3,--

VOLLEDIGE LIJST VAN ACTUELE L.E.I.-PUBLIKATIES
OP AANVRAAG GRATIS VERKRIJGBAAR