

L. van Noort

RENTABILITEIT VAN DE TUINBOUW IN HET GEBIED VENLO-BLERICK-TEGELEN  
OVER 1963

Voorlopige berekening 1963

A

VERSLAGEN  
NO. 77



Juni 1964

## INHOUD

	Blz.
WOORD VOORAF	
HOOFDSTUK I OPZET EN METHODE VAN HET ONDERZOEK	7
§ 1. De steekproef	7
§ 2. De periode waarop het onderzoek betrekking heeft	7
§ 3. De groepering van de bedrijven	7
§ 4. De kosten en de opbrengsten	8
§ 5. Kengetallen	9
§ 6. Het inkomen	10
HOOFDSTUK II SAMENVATTING VAN DE RESULTATEN	11
§ 1. De bedrijfsresultaten	11
§ 2. De spreiding van de rentabiliteit	12
§ 3. De spreiding van het ondernemers- inkomen	12
§ 4. Vergelijking met vorige jaren	13
BIJLAGEN	
1. Grondgebruik en arbeidsbezetting	16
2. Bedrijfsresultaten	17
3. Spreiding van het netto-overschot per f. 100,- kosten	18
4. Inkomen uit het bedrijf	19



## WOORD VOORAF

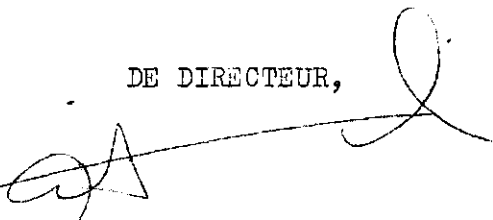
In het kader van de algemene opdracht jaarlijks de bedrijfs-economische resultaten van de tuinbouw te onderzoeken, geven wij hiermede een voorlopig verslag van de financiële resultaten van de tuinbouw in het gebied Venlo-Blerick-Tegelen over het teeltjaar 1963.

De cijfers berusten op een begroting, in het bijzonder waar het de kosten betreft. Deze begroting is gemaakt met behulp van een enquête op de deelnemende bedrijven, waarbij onder meer gebruik is gemaakt van de fiscale jaarrekeningen over 1962. De opbrengsten werden aan de opgaven van de veilingen en aan de informatie op de bedrijven ontleend.

De definitieve resultaten over 1963 zullen in 1965, tezamen met die van andere onderzochte tuinbouwcentra, in één verslag worden gepubliceerd.

Dit verslag is onder leiding van A. Holkamp samengesteld door L. van Noort en zijn medewerkers van de afdeling Tuinbouw.

DE DIRECTEUR,



's-Gravenhage, juni 1964

(Prof. dr. A. Kraal)



## HOOFDSTUK I

### OPZET EN METHODE VAN HET ONDERZOEK

#### § 1. De steekproef

De steekproef, waarop het onderzoek is gebaseerd, omvat in opzet 10% van die tuinbouwbedrijven - in de gemeenten Venlo (Blerick) en Tegelen - die tenminste aan één man volledig emplooi verschaffen en die niet of slechts in zeer geringe mate, met andere takken van bedrijf zijn gemengd.

De gegevens voor de bedrijfskeuze zijn ontleend aan de landbouwtelling over het jaar 1960. Met inachtneming van de bestaande bedrijfsgruotteverhoudingen is de keuze van de bedrijven voor de steekproef willekeurig verricht.

Voor het kalenderjaar 1963 konden de gegevens van 57 bedrijven worden opgenomen.

Voor een uitgebreider weergave van de structuur van de tuinbouw en van de steekproef die daaruit voor dit onderzoek is getrokken, wordt verwezen naar het rentabiliteitsverslag (voorlopige cijfers) over het kalenderjaar 1962 No. 21.

#### § 2. De periode waarop het onderzoek betrekking heeft

De resultaten hebben nagenoeg uitsluitend betrekking op het kalenderjaar 1963. Dit kalenderjaar valt voor de berekening van de kosten en de opbrengsten van de meeste produkten in dit gebied praktisch samen met het teeltjaar.

#### § 3. De groepering van de bedrijven

De onderzochte bedrijven zijn ingedeeld naar groepen van een zelfde bedrijfsvorm. Hierbij is uitgegaan van de betekenis van de glasteelten in het bedrijf. Voor deze onderscheiding hebben de geschatte jaarkosten van de glasteelten en de opengrondsteelten als maatstaf gediend.

Kosten glasteelten in procenten van totale jaarkosten	Opgenomen in groep	Aantal bedrijven
meer dan 50%	glasbedrijven >50%	38
w.v. meer dan 65%	w.v. glasbedrijven >65%	(31)
minder dan 50%	opengrondsbedrijven <50%	19
		<hr/> 57

#### § 4. De kosten en de opbrengsten

De bedrijfsresultaten zijn bepaald volgens de bij het L.B.I. gebruikelijke methode. Deze houdt in, dat de berekening van rente en afschrijving van de duurzame produktiemiddelen is gebaseerd op de vervangingswaarde en dat de kosten, welke niet tevens uitgaven zijn (handenarbeid van de ondernemer en zijn gezin, rente van eigen vermogen e.d.) zijn gewaardeerd.

Voor deze kostenwaardering zijn de benodigde gegevens op het bedrijf verzameld.

##### Rente en afschrijving

De berekening van de rente had plaats op basis van 4% over het - nader omschreven - in het bedrijf vastgelegde vermogen.

-De afschrijvingen zijn berekend op grond van bij het L.B.I. bestaande inzichten met betrekking tot de economische levensduur en het waardeverloop van de onderscheiden duurzame produktiemiddelen. Hierbij wordt opgemerkt dat met betrekking tot de methode van afschrijving voor de glasopstanden en verwarmingsinstallaties een wijziging in het tot dusver toegepaste systeem is aangebracht. Voor nadere toelichting verwijzen wij naar § 4 van hoofdstuk II.

##### Arbeid van ondernemer en gezinsleden

Als vergoeding voor de arbeid, welke door de ondernemer en zijn gezinsleden is verricht, is alleen de handenarbeid in rekening gebracht. Voor een waardering van de kosten, welke voor leiding en toezicht door de ondernemer waren in te calculeren, ontbreken namelijk de daartoe benodigde normatieve gegevens.

De kosten van de handenarbeid zijn berekend op basis van een taxatie van de door de ondernemer en zijn gezinsleden verrichte hoeveelheid handenarbeid. Deze arbeid is gewaardeerd overeenkomstig het loon (inclusief sociale lasten) volgens de Collectieve Arbeidsovereenkomst voor volwassen mannelijke en vrouwelijke arbeiders en jeugdigen, met dien verstande dat voor overuren geen toeslag op het normale uurtarief is toegepast. Op grond van deze C.A.O. is voor de ondernemer onder andere een diplomatoeslag ingecalculleerd.

De betaalde kosten over 1963 waren ten tijde van het onderzoek nog niet bekend. Deze moesten derhalve worden begroot. Voor deze begroting is gebruik gemaakt van taxaties welke in overleg met de deelnemers aan het onderzoek zijn verricht. Met inachtneming van eventuele veranderingen in de productiecapaciteit zijn de betaalde kosten overigens getoetst aan de fiscale jaarrekeningen van de bedrijven over 1962.

In vorige jaren is gebleken dat er gemiddeld geringe verschillen voorkomen tussen de begrote kosten en de werkelijke kosten.

Wat de opbrengsten betreft, de verkopen geschieden grotendeels via de plaatselijke veilingen welke ons desgevraagd een opgave verstrekten van de nettoveilingomzet per deelnemer. Dit was mogelijk dank zij de machtiging die voor dit doel door de tuinders was verleend.

De opbrengsten die niet via de veiling werden verkregen zijn, in samenwerking met de deelnemers, geschat tijdens het bezoek dat in het begin van 1964 aan de bedrijven werd gebracht.

## § 5. Kengetallen

Vele cijfers (kosten, opbrengsten, vermogen, grondgebruik en arbeidsbezetting) zijn voor de onderscheiden groepen in een gemiddelde per bedrijf tot uitdrukking gebracht. Dit gemiddelde is berekend door de totalen van de absolute cijfers te delen door het aantal bedrijven.

Het gezinsinkomen en de bestanddelen daarvan zijn gemiddeld per ondernemer, het arbeidsinkomen tevens in een gemiddelde per manjaar weergegeven.

### Het netto-overschot

Het economische resultaat wordt tot uitdrukking gebracht door middel van het begrip netto-overschot. Het wordt gevormd door het verschil tussen de opbrengsten en de kosten.

In de kosten is geen bedrag opgenomen als vergoeding voor de functie van leiding en toezicht van de ondernemer. Daar deze kostenelementen derhalve nog in het netto-overschot aanwezig zijn, mag dit laatste niet zonder meer worden aangezien voor de bedrijfseconomische winst.

### Netto-overschot gemiddeld per bedrijf

De kosten, de opbrengsten en het netto-overschot zijn voor elke onderscheiden groep van bedrijven in een gemiddeld bedrag per bedrijf weergegeven. Behalve in absolute bedragen per bedrijf is het netto-overschot - ten behoeve van de vergelijkbaarheid met andere typen en takken van bedrijf - vervolgens door middel van de volgende verhoudingsgetallen tot uitdrukking gebracht.

### Netto-overschot per f. 100,- kosten

Dit kengetal is berekend door het totale netto-overschot per groep van bedrijven te delen door 1% van de kosten van die bedrijven (gewogen gemiddelde).

### Netto-overschot per eenheid produktiefactor

Het netto-overschot is vervolgens in principe betrokken op de produktiefactoren kapitaal, arbeid en grond, factoren uit welker samenwerking het resultaat in feite is ontstaan.

#### a. Netto-overschot per f. 100,- geïnvesteerd vermogen per 1-1-1963 1)

Het geïnvesteerde vermogen is voorgesteld door het bedrag, dat verkregen wordt door optelling van:

1. de verkoopwaarde van de grond;
2. de economische boekwaarde van de dode en levende inventaris;
3. de normale behoefte aan vlottende middelen.

De berekeningen hiervan zijn gebaseerd op globale taxaties naar de toestand bij de aanvang van het kalenderjaar, zulks met de beperking dat ten aanzien van duurzame slijtende produktiemiddelen die geen betrekking hebben op glasopstanden en verwarmingsinstallaties is verondersteld dat zij op dat moment een waarde hadden van 60% van de nieuwwaarde. Deze laatste categorie maakte voor 23% deel uit van het totale vermogen, dat op deze basis berekend, per 1-1-1963 in de slijtende duurzame produktiemiddelen was opgesloten.

1) Deze investering omvat ook de bedrijfsonderdelen die door de ondernemer zijn gepacht.



b. Netto-overschot per manjaar arbeidsbezetting

Voor de berekening van dit kengetal is het netto-overschot gedeeld door de - tot volwaardige arbeidskrachten herleide en in manjaren uitgedrukte - arbeidsbezetting.

c. Netto-overschot per are grondoppervlakte

Voor de berekening van dit kengetal zouden de open grond en de grond onder glas onder één noemer dienen te worden gebracht. Het was in het kader van deze voorlopige becijfering niet mogelijk de daarvoor benodigde wegingsfactoren te berekenen.

## § 6. H e t i n k o m e n

### Het arbeidsinkomen per manjaar

Van het inkomen per produktiefactor is alleen het arbeidsinkomen - per manjaar arbeidsbezetting - tot uitdrukking gebracht.

Onder het arbeidsinkomen is verstaan het bedrag dat door hen, die arbeid in het bedrijf hebben verricht, tezamen als inkomen is genoten. Het is berekend door het netto-overschot te vermeerderen met het bedrag dat als kosten van arbeid is opgenomen. Na deling van dit inkomen door het aantal - tot volwaardige arbeidskrachten herleide - manjaren wordt het bedrag gevonden dat gemiddeld per manjaar als inkomen werd verkregen.

### Het inkomen van de ondernemer

Voorts is berekend, welk bedrag uit de bedrijfsexploitatie aan de ondernemer ten deel viel. In de eerste plaats betreft dit de vergoeding die, bij de berekening van het netto-overschot, in de kosten is gecalculeerd voor de handenarbeid die door de ondernemer persoonlijk in het bedrijf is verricht. Voegen wij dit bedrag toe aan het netto-overschot dan ontstaat het bedrag dat als arbeidsinkomen van de ondernemer is aangeduid.

De kosten bevatten voorts een rentevergoeding voor het vermogen dat in het bedrijf is geïnvesteerd. Voor zover het bedrag van deze vergoeding hoger is dan het bedrag dat door de ondernemer aan rente voor geleende gelden is betaald, vormt het verschil daarvan eveneens een bestanddeel van het inkomen van de ondernemer.

Bij toevoeging van laatstgenoemd inkomensbestanddeel aan het arbeidsinkomen van de ondernemer wordt het bedrag verkregen dat met ondernemersinkomen is aangeduid.

Tenslotte is ook het gezinsinkomen van de ondernemer voor zover uit het bedrijf verkregen tot uitdrukking gebracht. Dit bedrag betreft het ondernemersinkomen, verhoogd met het - als kosten gecalculeerde - bedrag voor de handenarbeid welke door gezinsleden in het bedrijf is verricht.

HOOFDSTUK II

SAMENVATTING VAN DE RESULTATEN VAN HET ONDERZOEK

De resultaten van het onderzoek zijn neergelegd in de bijlagen 1 t/m 4, te weten:

bijlage 1 het grondgebruik en de arbeidsbezetting (gem. per bedrijf);

" 2 de bedrijfsresultaten (gemiddeld per bedrijf);

" 3 de spreiding van het netto-overschot per f. 100,- kosten;

" 4 het gezinsinkomen uit het bedrijf (gemiddeld per ondernemer).

§ 1. De bedrijfsresultaten

De resultaten volgens bijlagen 1 t/m 3 zijn in tabel 1 samengevat.

Tabel 1

SAMENVATTING BEDRIJFSRESULTATEN OVER 1963  
(voorlopige cijfers, gemiddeld per bedrijf)

	Alle bedrij- ven	Glasbedrijven		Opengronds- bedrijven <50% 1)
		>50% 1)	waarvan >65% 1)	
Aantal bedrijven	57	38	31	19
Aantal bedrijven in procenten	100	67	54	33
Omzet in procenten	100	84	75	16
Staan glas (are)	38	50	53	15
Rolbak (dubbele opp.) (are)	2	1	1	2
Tuinbouw open grond (are)	180	99	83	342
Arbeidsbezetting (manjaren)	2,51	2,59	2,61	2,33
Geïnvesteed vermogen per 1-1-1963	128000	140000	145000	104000
Idem per manjaar	51000	54000	56000	45000
Opbrengsten	45900	57000	62300	23700
Kosten	42700	50000	53300	28200
Netto-overschot	3200	7000	9000	4500
<b>Netto-overschot:</b>				
per f.100,- kosten	7	14	17	1/16
per f.100,- geïnvesteerd vermogen	2	5	6	1/4
per manjaar	1300	2700	3400	1/1900
<b>Inkomen:</b>				
arbeidsinkomen per manjaar	7200	8700	9400	4000
arbeidsinkomen van de ondernemer	10000	13000	14700	3500
ondernemersinkomen	12300	15100	17100	6100

1) Van de geschatte jaarkosten t.b.v. glasteelten.

§ 2. De spreiding van de rentabiliteit

In bijlage 3 is de spreiding van de rentabiliteit per bedrijf - voorgesteld door het netto-overschot per f. 100,- kosten - grafisch weergegeven.

In tabel 2 is deze spreiding voor elk van de onderscheiden groepen van bedrijven samengevat.

Ter voorkoming van misverstand dient hierbij te worden opgemerkt, dat onder winstgevende bedrijven zijn verstaan, bedrijven, waarvan de opbrengsten hoger zijn dan de kosten (het verschil is het netto-overschot). In de kosten zijn vergoedingen begrepen voor de handenarbeid van de ondernemer en de gezinsleden alsmede een rentevergoeding van 4% over het geïnvesteerde vermogen per 1-1-1963.

Tabel 2

SPREIDING VAN HET NETTO-OVERSCHOT PER F. 100,- KOSTEN  
(aantal bedrijven in %)

Percentage van de kosten	Alle bedrijven	Glasbedrijven.		Opengrondsbedrijven <50% 1)
		>50% 1)	waarvan >65% 1)	
Aantal bedrijven	57	38	31	19
<u>Negatief:</u>				
>40	4	-	-	10
40 - 20	15	5	-	38
20 - 0	36	32	32	42
Totaal verliesgevend	55	37	32	90
<u>Positief:</u>				
0 - 20	26	37	38	5
20 - 40	12	16	17	5
40 - 60	7	10	13	-
>60	-	-	-	-
Totaal winstgevend	45	63	68	10
	100	100	100	100

1) Van de geschatte jaarkosten t.b.v. glasteelten.

§ 3. De spreiding van het ondernemersinkomen

Van het ondernemersinkomen (dat in bijlage 4 naar bestanddelen is gespecificeerd) is in tabel 3 de verdeling weergegeven door vermelding van het aantal ondernemers (in procenten) per inkomensklasse.

Tabel 3

SPREIDING VAN HET ONDERNEMERSINKOMEN  
(Aantal ondernemers per inkomensklasse in procenten)

	Alle bedrij- ven	Glasbedrijven		Opengronds- bedrijven <50% 1)
		>50% 1)	waarvan >65% 1)	
Aantal bedrijven	57	38	31	19
Aantal ondernemers	73	50	40	23
<u>Inkomensklasse</u>				
Minder dan f. 2.500,-	12	8	5	22
f. 2.500,- - f. 5.000,-	10	4	2	22
f. 5.000,- - f. 7.500,-	21	20	20	22
f. 7.500,- - f.10.000,-	12	10	5	17
f.10.000,- - f.15.000,-	19	20	20	17
f.15.000,- - f.25.000,-	16	24	30	-
Meer dan f. 25.000,-	10	14	18	-
	100	100	100	100

1) Van de geschatte jaarkosten t.b.v. glasteelten.

§ 4. Vergelijking met vorige jaren

Een indruk van de ontwikkeling van de tuinbouw te Venlo e.o. in de jaren 1956 t/m 1963 kan aan tabel 4 worden ontleend. Bij deze vergelijking dient rekening te worden gehouden met het feit, dat met ingang van 1962 het onderzoek op een geheel nieuwe steekproef is gebaseerd. Het gemiddelde bedrijf van de nieuwe steekproef is groter dan dat van de steekproef over de jaren vóór 1962. In vergelijking met 1961 werd een stijging van de bedrijfsgrootte van 20 à 25% geconstateerd.

Voorts dient rekening te worden gehouden met de omstandigheid, dat er een wijziging heeft plaatsgehad ten aanzien van de berekening van rente en afschrijving. Tot en met 1962 had afschrijving plaats op basis van een vast percentage van de vervangingswaarde. In verband met de sterke mate waarin de produktiemiddelen aan veroudering onderhevig zijn, alsmede het toenemende onderhoud naarmate produktiemiddelen ouder worden, is met ingang van 1963 ten aanzien van glasopstanden en verwarmingsinstallaties een vast percentage van de economische boekwaarde afgeschreven. Jaarlijks wordt deze boekwaarde herzien in verband met de stijgende prijzen van duurzame produktiemiddelen. De rente werd t/m 1962 ten aanzien van duurzame produktiemiddelen berekend over het gemiddeld geïnvesteerde vermogen. Met gemiddeld geïnvesteerd vermogen is bedoeld het vermogen dat - op basis van de huidige capaciteit - tijdens de levensduur van de duurzame produktiemiddelen gemiddeld is geïnvesteerd. Als gevolg van eerdergenoemde wijziging betreffende de afschrijvingen is met ingang van 1963 de rente berekend over het geïnvesteerde vermogen per 1 januari 1963, waarbij zoals vermeld, is verondersteld dat alle slijtende duurzame pro-

duktiemiddelen, die geen betrekking hebben op glasopstanden en verwarmingsinstallaties op die datum een waarde hadden van gemiddeld 60% van de nieuwwaarde.

Door de gewijzigde normen voor afschrijving en rente zijn de kosten gemiddeld met 2% gestegen. Per bedrijf zijn deze verschillen groter, doordat de hoogte van afschrijving en rente mede afhankelijk zijn van de leeftijden van de aanwezige glasopstanden en verwarmingsinstallaties. Dit heeft geleid tot een rentabiliteitsstijging voor bedrijven met oudere apparatuur, een daling van het rendement voor bedrijven waar de glasopstanden en verwarmingsinstallaties nog jong zijn.

De verschillen - als gevolg van de gewijzigde waarderingsnormen - tussen "gemiddeld geïnvesteerd vermogen" en "geïnvesteerd vermogen per 1 januari 1963" zijn hieronder aangegeven.

Gemiddeld geïnvesteerd vermogen 1963	127.000
Geïnvesteerd vermogen per 1-1-1963	128.000
-----	
Vershillen door nieuwe waarderingsnormen	1.000

Tabel 4

VERGELIJKING PERIODE 1956 T/M 1963  
(Gemiddeld per bedrijf)

	1956	1957	1958	1959	1960	1961	1962 <sup>1)</sup>	1963 <sup>1)</sup>
Aantal bedrijven	67	67	66	67	64	63	57	57
Opp. verwarmd staand glas are	2	3	4	5	7	9	15	17
Opp. onverwarmd staand glas are	11	12	13	14	15	18	23	21
Opp. rolbak (dubbele opp.) are	2	2	3	3	4	3	1	2
Opp. plat glas are	1	1	1	1	1	1	1	1
Opp. tuinbouw open grond are	190	190	190	182	178	177	193	180
Arbeidsbezetting	1,95	2,00	2,04	1,98	2,00	2,10	2,47	2,51
Gem. geïnvesteerd vermogen 2)	P.M. 51000	58000	58000	72000	85000	111000	128000	
Opbrengsten	16600	19000	19400	22500	24700	28300	45000	45900
Kosten	15200	16800	18400	20300	23400	27300	38300	42700
Netto-overschot	1400	2200	1000	2200	1300	1000	6700	3200
<b>Netto-overschot:</b>								
per f.100,- kosten	9	13	5	11	6	4	17	7
per f.100,- geïnvesteerd vermogen	P.M. 4	2	4	2	1	6	2	
per manjaar	700	1100	500	1100	700	500	2700	1300
<b>Inkomen:</b>								
arbeidsinkomen per manjaar	4500	5200	4800	5800	5700	5800	8400	7200
arbeidsinkomen v.d. ondernemer	5900	7000	6000	7400	7100	7200	12500	10000
ondernemersinkomen	7100	8200	7100	8400	8400	8600	14500	12300

1) 1962 en 1963 voorlopige cijfers.

2) 1963 geïnvesteerd vermogen per 1-1-1963.

BIJLAGEN

1261

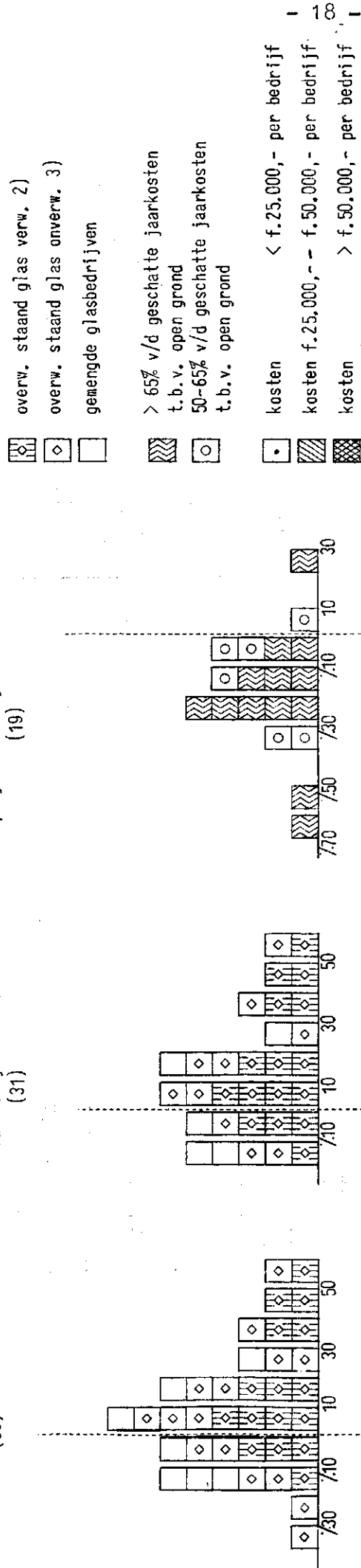
Aar  
Aar  
Omz  
Gej  
Kos  
AFs  
Hut  
Rer  
Art  
Art  
Art  
Mar  
Die  
Tot  
Opt  
Grc  
Ove  
Tot  
Nel  
Nel  
pei  
pei  
pei  
Ink  
art  
art  
onc  
1)

SPREIDING VAN HET NETTO-OVERSCHOT PER F. 100,- KOSTEN  
(ELK VAKJE STELT EEN BEDRIJF VOOR)

Glasbedrijven > 50%<sup>1)</sup>  
(38)

Glasbedrijven > 65%<sup>1)</sup>  
(31)

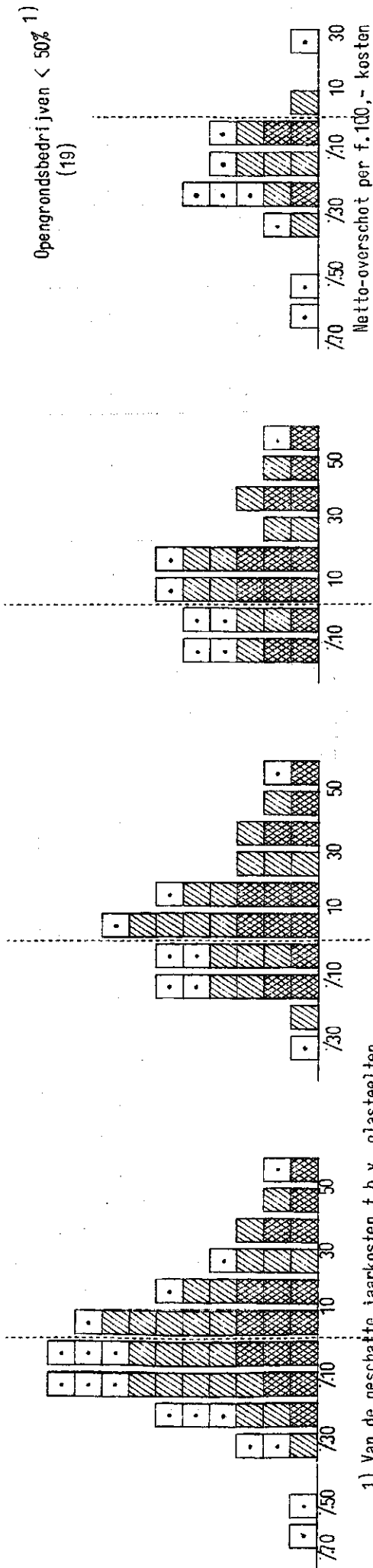
Opengrondsbedrijven < 50%<sup>1)</sup>  
(19)



Alle bedrijven  
(57)

Glasbedrijven > 50%<sup>1)</sup>  
(38)

w.v. Glasbedrijven > 65%<sup>1)</sup>  
(31)



Opengronds- bedrijven < 50% 1)	19
)	33
are	-
	15
	2
	1
	342
	360
	41
	14
	64
	16
	495
	334
	1,21
	1,29
	0,84
	0,02
	0,18
	2,33
	91

1) Van de geschatte jaarkosten t.b.v. glasteelten.  
2) > 50% van de geschatte jaarkosten t.b.v. staand glas verwarmd.  
3) > 50% van de geschatte jaarkosten t.b.v. staand glas onverwarmd.

INKOMEN UIT HET BEDRIJF OVER 1963  
(voorlopige cijfers, gemiddeld per ondernemer)

	Alle bedrijven	Glasbedrijven		Opengronds- bedrijven < 50% 1)
		> 50% 1)	waarvan > 65% 1)	
Aantal bedrijven	57	38	31	19
Aantal ondernemers	73	50	40	23
Netto-overschot	2500	5300	6900	% 3800
Handenarbeid ondernemer	7500	7700	7800	7300
Arbeidsinkomen van de ondernemer	10000	13000	14700	3500
Rente meer berekend dan betaald	2300	2100	2400	2600
Ondernemersinkomen	12300	15100	17100	6100
Handenarbeid gezinsleden	2500	2100	1900	3600
Gezinsinkomen uit bedrijf	14800	17200	19000	9700

1) Van de geschatte jaarkosten t.b.v. glasteelten.



In de reeks verslagen van het Landbouw-Economisch Instituut zijn op dit gebied onder meer reeds verschenen:

No. 21.	Rentabiliteit van de tuinbouw in het gebied Venlo-Blerick-Tegelen, voorlopige berekening 1962, mei 1963.	f. 2,50
"	22. Rentabiliteit van de groenteteelt op het eiland IJsselmonde, voorlopige berekening 1962, mei 1963.	" 2,50
"	25. Rentabiliteit van het kwekersbedrijf in de Bloembollenstreek en Anna-Paulowna/Breezand, voorlopige berekening 1962, juni 1963.	" 2,50
"	27. Rentabiliteit van de bloemeteelt te Aalsmeer, voorlopige berekening 1962, juli 1963.	" 2,50
"	38. Rentabiliteit van de tuinbouw in het Geestmerambacht en het Grootslag, voorlopige berekening 1962, oktober 1963.	" 2,50
"	55. Bedrijfsuitkomsten van de tuinbouw 1961, januari 1964	" 5,50
"	71. Rentabiliteit van de tuinbouw in het Zuidhollands Glasdistrict, voorlopige berekening 1963, mei 1964.	" 3,-
"	77. Rentabiliteit van de tuinbouw in het gebied Venlo-Blerick-Tegelen, voorlopige berekening 1963, juni 1964.	" 3,-

VOLLEDIGE LIJST VAN ACTUELE L.E.I.-PUBLIKATIES  
OP AANVRAAG GRATIS VERKRIJGBAAR