

J. F. B. M. Schupper

ONDERZOEK NAAR DE KOSTPRIJZEN VAN ROZEN IN HET CENTRUM BOSKOOP EN NOORD-LIMBURG
EN VAN
STEKHEESTERS IN HET CENTRUM BOSKOOP
1962

L7.
33.
A. 12.

VERSLAGEN
No. 33



augustus 1963

INHOUDSOPGAVE

Blz.

WOORD VOORAF		5
HOOFDSTUK I	OPZET EN METHODE VAN ONDERZOEK	
	§ 1. Inleiding	7
	§ 2. De produktiekosten	7
	§ 3. De opbrengsten	9
	§ 4. Het gekozen bedrijfstype	9
HOOFDSTUK II	AREAAL ROZENTEELT	
	§ 1. Nederland	13
	§ 2. Centrum Boskoop	14
	§ 3. Limburg	14
	§ 4. Noordbrabant	15
	§ 5. Groningen	16
HOOFDSTUK III	PRODUKTIEKOSTEN VAN GEOCULEERDE ROZEN	
	A. De produktiekosten van Polyantharozen op de veengronden in het Centrum Boskoop - gemeente Hazerswoude	
	§ 1. De teeltwijze	17
	§ 2. Het plantverband en de kwantitatieve opbrengsten	17
	§ 3. De verdeling van de algemene kosten	18
	§ 4. Specificatie van de produktiekosten	20
	B. De produktiekosten van Polyantharozen op de kleigronden in het Centrum Boskoop - gemeente Hazerswoude	
	§ 1. De teeltwijze	22
	§ 2. Het plantverband en de kwantitatieve opbrengsten	22
	§ 3. De verdeling van de algemene kosten	22
	§ 4. Specificatie van de produktiekosten	24
	C. De produktiekosten van geoculeerde rozen in het gebied Noord-Limburg	
	§ 1. De teeltwijze	26
	§ 2. De kwantitatieve opbrengsten	26
	§ 3. De verdeling van de algemene kosten	27
	§ 4. Specificatie van de produktiekosten	28
HOOFDSTUK IV	PRODUKTIEKOSTEN VAN POOTROZEN CENTRUM BOSKOOP	
	§ 1. De teeltwijze	31
	§ 2. Het plantverband en de kwantitatieve opbreng- sten	31
	§ 3. De verdeling van de algemene kosten	32
	§ 4. Specificatie van de produktiekosten van "pootrozen"	34
HOOFDSTUK V	PRODUKTIEKOSTEN VAN ONDERSTAMMEN VAN ROSA MULTIFLORA, CENTRUM BOSKOOP	
	§ 1. De teeltwijze	36
	§ 2. Het plantverband en de kwantitatieve op- brengsten	36
	§ 3. De verdeling van de algemene kosten	36
	§ 4. Specificatie van de produktiekosten van onderstammen van Rosa multiflora	38

	Blz.	
HOOFDSTUK VI	PRODUKTIEKOSTEN VAN EENJARIGE HEESTERS GEKWEKT VAN WINTERSTEK CENTRUM BOSKOOP	
§ 1.	De teeltwijze	40
§ 2.	Het plantverband	40
§ 3.	De verdeling van de algemene kosten	41
§ 4.	Specificatie van de gemiddelde produktie- kosten van eenjarige heesters gekweekt van winterstek	42
§ 5.	Specificatie van de gemiddelde bewerkingskosten van de moerplantenhoek voor 10 are heester- teelt	44
§ 6.	Specificatie van de produktiekosten per gewas van eenjarige heesters	46
HOOFDSTUK VII	VERGELIJKING VAN DE RESULTATEN VAN DE KOSTPRIJSBERE- KENINGEN MET DIE VAN HET RENTABILITEITSONDERZOEK	
§ 1.	Inleiding	48
§ 2.	Bedrijfsstructuur R.O.-bedrijven	48
§ 3.	Kosten en opbrengsten	50
BIJLAGEN	1 t/m 10	54
APPENDIX		65

WOORD VOORAF

Op verzoek van het Produktschap voor Siergewassen heeft het L.E.I. kostprijzen berekend van een aantal boomkwekerijgewassen ten behoeve van het door het Produktschap te voeren prijsbeleid.

De in dit verslag berekende kostprijzen zijn gebaseerd op de kosten en opbrengsten van een nauw omschreven typebedrijf. Berekend is de z.g. "kale" kostprijs ten behoeve van de kwekerij. Hierin is, waar het de kostenkant betreft, geen ondernemersloon opgenomen. Bij de opbrengsten is geen rekening gehouden met risico's i.v.m. abnormale weersomstandigheden en onverkoopbare leverbare voorraden.

Bij een beoordeling van de kostprijs per 100 stuks dient er rekening mede gehouden te worden dat de opbrengst zowel eerste als tweede kwaliteit omvat. Beide kwaliteiten worden gezamenlijk voortgebracht zonder duidelijk aanwijsbare kostenverschillen. In verband hiermede is het niet mogelijk een afzonderlijke kostprijs voor eerste en tweede kwaliteit te berekenen. Het vaststellen van een kostprijs voor beide kwaliteiten is een arbitraire aangelegenheid, die niet tot de taak van het L.E.I. behoort.

Daar de C.A.O.-lonen in 1963 wederom een belangrijke stijging ten opzichte van 1962 te zien geven is de invloed van deze loonsverhoging op de kostprijs van de verschillende produkten in een aparte bijlage aan dit verslag toegevoegd.

Bij het verzamelen van een aantal technische gegevens werd de zeer gewaardeerde medewerking ondervonden van de heren P. de Vogel en H.H. Venhorst, hoofdassistenten bij de rijkstuinbouwconsulenten te Boskoop en Roermond.

Dank komt toe aan de kwekers in Boskoop en Noord-Limburg, die behulpzaam zijn geweest bij het verstrekken van de benodigde gegevens.

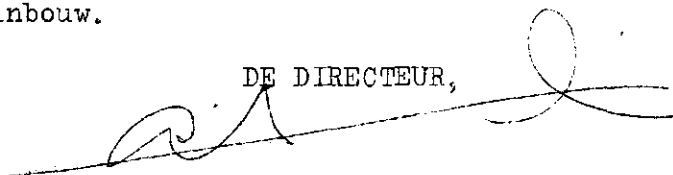
Het concept van dit verslag is getoetst aan het oordeel van een commissie, bestaande uit de volgende leden:

ir. C. Dorsman (voorzitter)	rijkstuinbouwconsulentschap	Boskoop
D. van Gelderen	boomkweker	Boskoop
Jac. Harkes Jzn.	boomkweker	Hazerswoude
M. Jongejan	bestuurder Landarbeidersbond	Boskoop
Jos. Jonkers	boomkweker	Broekhuizenvorst
J. van Nes	boomkweker	Boskoop
Fr. Schraven	boomkweker	Lottum
Th. F. Verschuren	boomkweker	Haps

Van hun waardevolle opmerkingen is een dankbaar gebruik gemaakt. De heer Harkes kon zich niet akkoord verklaren met de berekende kostprijzen van de stekheesters die hij te laag vond, nochtans zonder aan te kunnen geven welke kostenposten deze verschillen omvatten.

Het verslag is samengesteld door J.F.B.M. Schupper van de sectie Boomteelt van de afdeling Tuinbouw.

DE DIRECTEUR,



's-Gravenhage, augustus 1963

(Prof. dr. A. Kraal)

HOOFDSTUK I

OPZET EN METHODE VAN HET ONDERZOEK

§ 1. Inleiding

Door de afdeling Tuinbouw van het Landbouw-Economisch Instituut worden geregeld kostprijsberekeningen samengesteld van de belangrijkste tuinbouwprodukten in de meest representatieve teeltgebieden. Deze berekeningen zijn gebaseerd op de kosten en opbrengen van een juist uitgevoerde en normaal verlopende teelt in een daarvoor geëigend kwekersbedrijf, dat qua bedrijfsstructuur in belangrijke mate in het gebied voorkomt. (typebedrijf)

De voor de kostprijs benodigde basisgegevens zijn ontleend aan de volgende bronnen:

- a. het L.E.I.-rentabiliteitsonderzoek Boskoop over de jaren 1958 t/m 1961;
- b. de landbouwtelling van het Centraal Bureau voor de Statistiek 1957;
- c. L.E.I.-rapport No. 266: "Onderzoek naar de kostprijzen van veredelde rozenstruiken in Noord-Limburg en Oost-Noordbrabant" 1957;
- d. L.E.I.-rapport No. 289: "Onderzoek naar de kostprijzen van veredelde rozen en rozenonderstammen in het boomteeltcentrum Boskoop" 1958;
- e. mondelinge enquêtes bij de kwekers.

§ 2. De produktiekosten

De door de ondernemer en zijn gezinsleden verrichte handenarbeid is uiteraard onder de kosten begrepen. De arbeid van de ondernemer is gewaardeerd tegen C.A.O.-loon van een vaste arbeider van 23 jaar en ouder. Bij de beloning is derhalve geen rekening gehouden met een eventueel hogere prestatie per tijdseenheid van de ondernemer, waar het de handenarbeid betreft.

De door de ondernemer gemaakte overuren zijn tegen het gewone uurloon berekend.

In de kosten is geen beloning opgenomen voor dat deel van de functie van de ondernemer, dat bestaat uit het geven van leiding en het houden van toezicht. Hoewel deze factoren strikt genomen wel tot de produktiekosten moeten worden gerekend is hiervoor moeilijk een waarderingsnorm te vinden. Van een eventueel voordelig verschil tussen de opbrengstprijzen en de in de calculatie berekende kosten moet dus een deel worden gezien als beloning voor leiding en toezicht.

In de berekening zijn de kosten van bewerking in onderdelen gespecificeerd opgenomen. Per handeling komt in de praktijk een grote spreiding voor, zowel in het arbeids- als het materiaalverbruik. Van het totale arbeids- en materiaalverbruik is in hoofdstuk VII een verantwoording gegeven ten opzichte van het verbruik zoals dit op de bedrijven bij het rentabiliteitsonderzoek is aangetroffen.

De rente van het in het bedrijf geïnvesteerde eigen vermogen en verdere eventueel niet betaalde kosten zijn eveneens in de kosten opgenomen.

In de berekening zijn de produktiekosten gerangschikt in drie groepen:

1. de kosten van de duurzame produktiemiddelen;
2. de kosten van bewerking, oogsten en afleveren;
3. de overige kosten.

Onder de kosten van de duurzame produktiemiddelen zijn de kosten van die produktiemiddelen opgenomen, welke gedurende meer teeltjaren worden benut. In overeenstemming met de gangbare opvattingen in de bedrijfseconomie is bij de berekening van de kosten die verbonden zijn aan het gebruik van de duurzame produktiemiddelen de vervangingswaarde als uitgangspunt genomen. Dit houdt in, dat is uitgegaan van de thans geldende aankooprijzen en niet van de aanschaffingsrijzen.

De kosten van bewerking omvatten alle kosten, die in het desbetreffende teeltjaar rechtstreeks aan grond en gewassen zijn besteed.

Onder de groep overige kosten zijn een aantal algemene kosten opgenomen, die - indien verschillende gewassen op het bedrijf worden geteeld - aan de afzonderlijke gewassen toegerekend moeten worden.

De voorgaande kostengroepen zijn onderverdeeld in:

- a. rente;
- b. afschrijvingen;
- c. materialen;
- d. diensten van derden;
- e. belastingen en heffingen;
- f. arbeid.

De rente is zowel voor eigen en vreemd vermogen als voor de vermogensbehoefte op lange en korte termijn berekend op basis van een percentage van 4%. Hierbij is afgezien van risicopremies. De renteberekening over de waarde van de slijtende duurzame produktiemiddelen had plaats over het geïnvesteerde vermogen. Dit laatste is gesteld op 60% van de vervangingswaarde. Daar de grond een niet-slijtend duurzaam produktiemiddel is, wordt de rente over de volle grondwaarde berekend.

De afschrijvingen zijn berekend op basis van een vast percentage van de boekwaarde, waardoor deze in de loop der jaren een degressief verloop vertonen.

De afschrijvingen in de calculatie gelden voor het jaar waarin de boekwaarde van de duurzame produktiemiddelen 60% van de nieuwwaarde bedraagt.

Onder materialen worden grond en hulpstoffen verstaan, die in het produktieproces zijn verwerkt.

Diensten van derden zijn betaalde diensten, die door derden worden uitgevoerd met bijlevering van materiaal en/of het gebruik van werktuigen.

Als belastingen zijn de grond- en polderlasten opgenomen, terwijl als heffingen zijn vermeld: de vakheffing ten behoeve van het Produktschap voor Siergewassen en de areaalheffing van het Landbouwschap.

De arbeidslonen zijn berekend op basis van de C.A.O. voor het contractjaar 1962. Hierbij is rekening gehouden met waarderings- en diplomatoeslagen. Voor een specificatie van het berekende uurloon wordt naar de bijlagen 1 en 2 verwezen. Als sociale lasten is in het uurloon opgenomen het gedeelte dat ten laste van de werkgever komt, nl.:

a. Land- en tuinbouwongevallenwet	1,00%	
b. Ziektewet	2,50%	
c. Ziekenfondsenbesluit	2,40%	
d. Kinderbijslagwet	5,10%	
e. kort verzuim	1,25%	
f. Wachtgeld- en werkloosheidsverzekering	0,50%	12,75% 1)
g. Invaliditeitswet		f. 0,60
h. pensioenpremie		" 1,75

§ 3. D e o p b r e n g s t e n

Het ontbreken van aan administraties ontleende gegevens betreffende het aantal leverbare struiken per eenheid van oppervlakte, maakte het noodzakelijk deze aan de hand van een mondelinge enquête vast te stellen. De desbetreffende opbrengsten gelden als gemiddelde voor een normaal verlopende teelt, zodat risico's in verband met abnormale weersomstandigheden en dergelijke in deze opbrengsten niet tot uitdrukking komen, daar over de omvang van deze risico's niet voldoende kwantificeerbare gegevens bekend zijn.

§ 4. H e t g e k o z e n t y p e b e d r i j f

Op verzoek van het Produktschap voor Siergewassen zijn berekeningen opgesteld voor de rozenteelt in:

1. het centrum Boskoop. In dit gebied is Hazerswoude als representant van de gespecialiseerde rozenteelt gekozen;
2. het gebied rondom Grubbenvorst, waar Lottum als representant van de Noordlimburgse rozencultures is gekozen.

a. Het gekozen typebedrijf in Hazerswoude

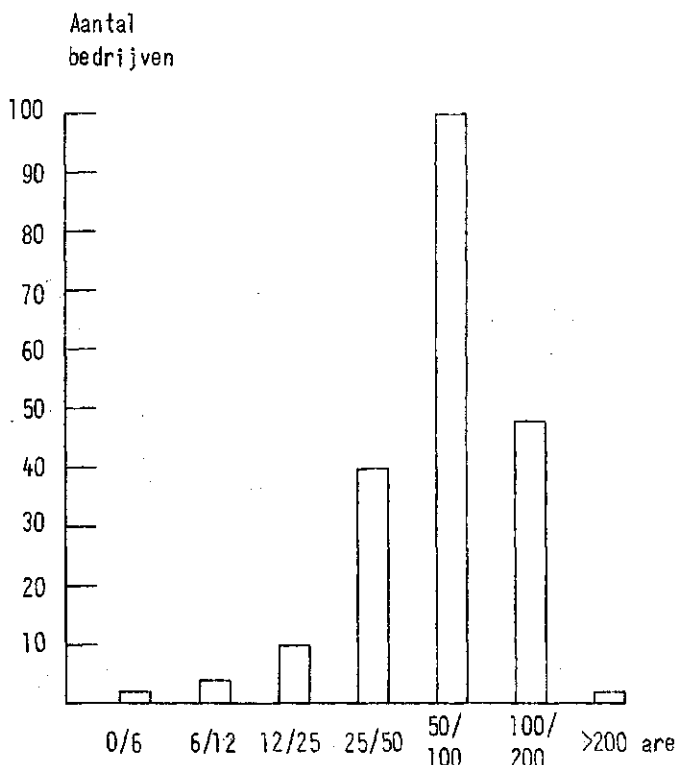
Bij het vaststellen van de meest voorkomende bedrijfsgrootte in het Hazerswoudse boomkwekerijbedrijf is uitgegaan van de betaalde oppervlakte van de bedrijven naar de gegevens van het Centraal Bureau voor de Statistiek over het jaar 1957 en van gegevens betreffende het door het Produktschap voor Siergewassen aan de kwekers verstrekte teeltrecht over de jaren 1957 en 1961.

1) In procenten van het loon (inclusief diplomatoeslag, waarderings- toeslag, vakantietoeslag en huurcompensatie).

In figuur 1 is de verdeling gegeven van het totale aantal (203) bedrijven per grootteklasse teeltrecht in 1961 te Hazerswoude. In figuur 2 is de verdeling aangegeven van de oppervlakte (150 ha) over de verschillende grootteklassen teeltrecht.

Figuur 1

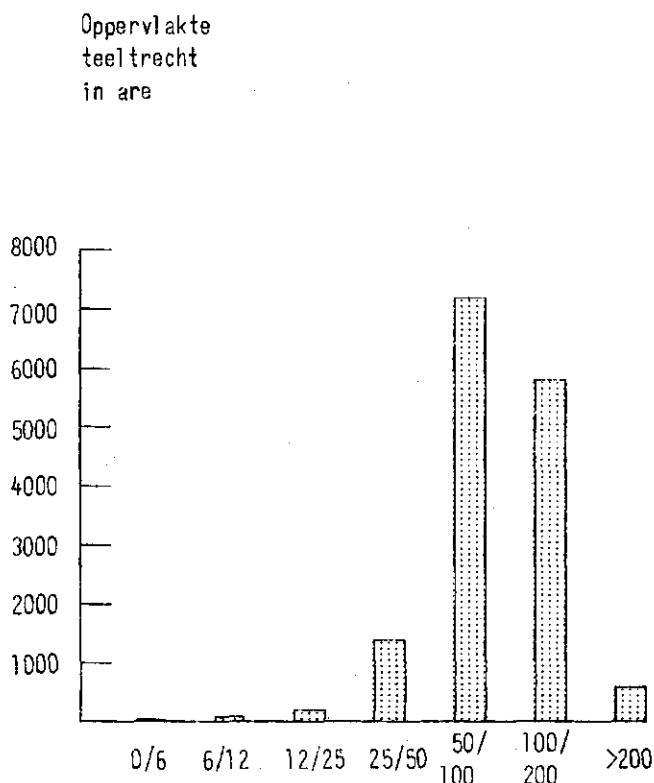
Aantal bedrijven verdeeld
naar grootteklasse (Hazerswoude)
1961



Bron: P. V. S.

Figuur

Oppervlakte teeltrecht verdeeld
naar grootteklasse (Hazerswoude)
1961

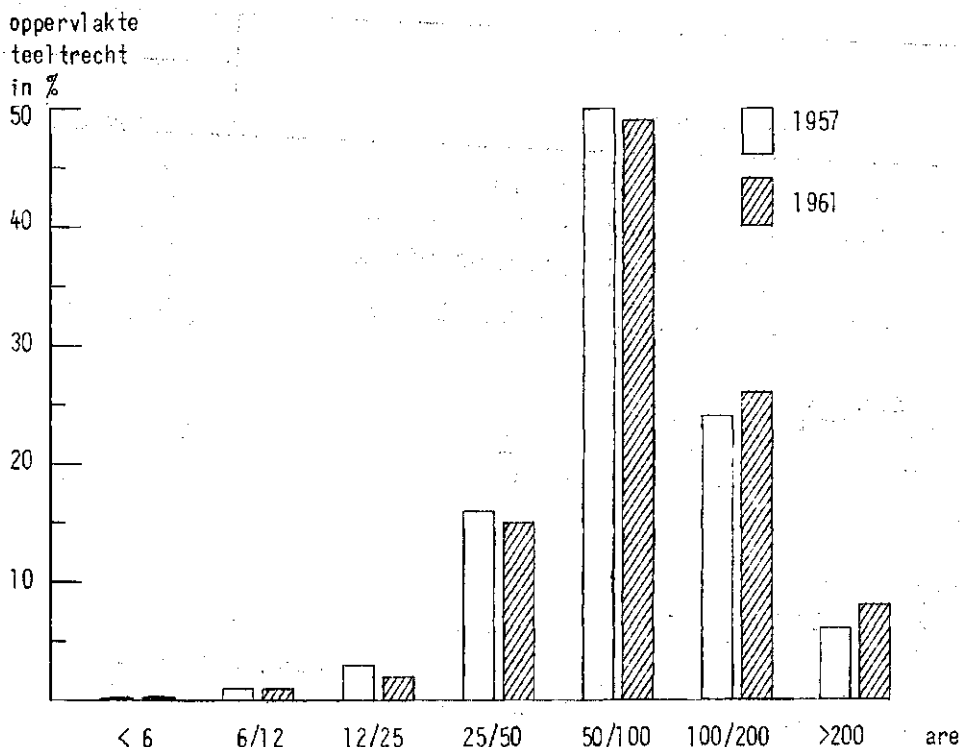


Bron: P. V. S.

Uit figuur 1 blijkt, dat het grootste aantal van de 203 Hazerswoudse bedrijven wordt aangetroffen in de grootteklasse teeltrecht van 50 - 100 are. De totale oppervlakte teeltrecht van deze klasse is eveneens dominerend (figuur 2). In figuur 3 is over de jaren 1957 en 1961 de spreiding weergegeven over de verschillende grootteklassen van het teeltrecht van alle zuivere kwekersbedrijven in het Centrum Boskoop. Procentueel gezien zijn op basis van het teeltrecht ook hier in 1961 de grootteklassen van 50-100 are het sterkst vertegenwoordigd. In vergelijking met de gemeente Hazerswoude (figuur 2) blijkt in het centrum als geheel de grootteklasse van 100-200 are in belangrijk mindere mate voor te komen. Het gemiddelde teeltrecht per bedrijf blijkt in 1961 75 are te zijn voor het Hazerswoudse bedrijf, tegen 60 are voor het overige deel van het centrum.

Figuur 3

PROCENTUELE VERDELING VAN HET TEELTRECHT NAAR GROOTTE-
KLASSE TEELTRECHT VAN ALLE KWEKERSBEDRIJVEN IN HET
CENTRUM BOSKOOP OVER DE JAREN 1957 EN 1961



Bron: P.V.S.

Uit een vergelijking van het teeltrecht over de jaren 1957 en 1961 blijkt dat de procentuele verdeling van het teeltrecht over de verschillende grootteklassen vrijwel gelijk is gebleven. Het aantal uitgegeven vergunningen aan kwekers in het Centrum Boskoop is in deze jaren gestegen van 738 tot 914 (stijging 24%), het teeltrecht van 453 ha tot 594 ha (stijging 30%).

De gemiddelde hoeveelheid teeltrecht per bedrijf was in 1957 61 are tegen 65 are in 1961. Volgens gegevens van het P.V.S. was in 1940 de gemiddelde oppervlakte teeltrecht per bedrijf 65 are (1016 bedrijven met 662 ha). Naar het teeltrecht bezien is er sinds 1940 vrijwel geen wijziging in de gemiddelde bedrijfsgrootte van het Boskoopse boomkwekerijbedrijf gekomen.

Als uitgangspunt voor de kostprijsberekening van rozen in het Centrum Boskoop is een bedrijf gekozen in de gemeente Hazerswoude met een bedrijfsgrootte van kadastraal 1 ha en een beteelbare oppervlakte van 90 are. Van het teeltplan van een zodanig bedrijf is in tabel 1 een overzicht gegeven.

Tabel 1

BEDRIJFSINDELING NAAR DE GETEELDE GEWASSEN

Omschrijving	Oppervlakte	
	R.R. ² (afgerond)	are
<u>Rozen</u>		
a. 20.000 stuks langstek } teelt van	98	14,00
b. 20.000 stuks oculaties } veredelde rozen	98	14,00
c. 3.500 stuks kortstek } pootrozenteelt	26 ⁵	3,75
d. 3.500 stuks pootrozen } pootrozenteelt	26 ⁵	3,75
e. 40.000 stuks onderstammen (R.multiflora)	63	9,00
	312	44,50
<u>Overige gewassen</u>		
a. Coniferen, rododendrons	49	7,06
b. Eenjarige stekheesters, o.a. Weigelia	196	28,00
c. Moerplantenhoek voor heesterstek	65	9,24
d. Vaste planten	8	1,20
Totaal beteelbaar	318	45,50
Erf, blijvende paden, enz.	70	10,00
Totaal, exclusief sloten e.d.	700	100,00

De arbeidsbezetting van het gestelde bedrijfstype is twee man, d.w.z. een ondernemer en een halfwas, die tezamen 1,8 manjaar arbeid verrichten.

b. Het gekozen typebedrijf in Limburg (Lottum)

Daar voor de keuze van de bedrijfsgrootte van het Limburgse rozenbedrijf onvoldoende cijfermateriaal ter beschikking was, is bij de berekening van de kostprijzen in dit gebied uitgegaan van de bedrijfsgrootte, zoals die in het L.E.I.-rapport No. 266 ("Onderzoek naar de kostprijzen van veredelde rozenstruiken op zaailing-onderstam in Noord-Limburg en Oost-Noordbrabant, prijspeil 1957") is vastgelegd.

In het genoemde rapport werd als uitgangspunt gekozen een boomkwekerijbedrijf ter grootte van 3,25 ha kadastraal. De bedrijfsindeling naar de geteelde gewassen is als volgt:

- 1,50 ha beteeld met rozen
- 0,40 ha beteeld met Ligustrum
- 0,50 ha beteeld met Picea excelsa (voor kerstboom)
- 0,60 ha beteeld met asperges
- 3,00 ha beteelbaar
- 3,25 ha kadastraal

De arbeidsbehoefte van dit bedrijfstype bedraagt 1,7 manjaar. Op dit bedrijfstype wordt doorgaans een arbeidsbezetting van 2 man, d.w.z. een ondernemer en een halfwas, aangetroffen.

HOOFDSTUK II
AREAAL ROZENTEELT

§ 1. N e d e r l a n d

- In tabel 2 is per provincie de in 1961 met rozen beteelde oppervlakte gegeven. De oppervlakte is gesplitst op basis van:
- de teelt van onderstammen, van zaad of stek, die in onveredelde toestand geleverd worden. Dit is een eenjarige cultuur met uitzondering van de teelt van "pootrozen" - onderstammen voor stamrozen - die tweejarig is (aanduiding C.B.S. "Onderstammen");
 - de teelt, die geheel gericht is op geoculeerde rozen, met een overwegend tweejarige teeltduur. (Het C.B.S. duidt deze groep aan als "Rozen en veredelde onderstammen").

Tabel 2

OPPERVLAKTE ROZEN 1961

Provincie	"Onderstammen"		"Rozen en veredelde onderstammen"		Totaal rozen	
	ha	%	ha	%	ha	%
Groningen	109	51,6	3	1,0	112	22,0
Friesland	0	0,0	2	0,7	2	0,4
Drenthe	1	0,5	0	0,0	1	0,2
Overijssel	1	0,5	3	1,0	4	0,8
Gelderland	4	1,9	23	7,7	27	5,3
Utrecht	1	0,5	5	1,7	6	1,2
Noordholland	1	0,5	6	2,0	7	1,4
Zuidholland	35	16,6	65	21,8	100	19,6
Zeeland	2	0,9	0	0,0	2	0,4
Noordbrabant	13	6,2	72	24,2	85	16,7
Limburg	44	20,8	117	39,2	161	31,6
N.O.P.	0	0,0	2	0,7	2	0,4
Totaal	211	100,0	298	100,0	509	100,0

Bron: C.B.S.

De produktie van onderstammen heeft voor ongeveer 90% plaats in Groningen, Zuidholland en Limburg.

Ongeveer 85% van de teelt van rozen en veredelde onderstammen in Nederland wordt aangetroffen in de provincies Zuidholland, Noordbrabant en Limburg.

§ 5. Groningen

In tabel 6 zijn de Groningse gemeenten met meer dan 10 ha rozenteelt afzonderlijk opgenomen.

Tabel 6

OPPERVLAKTE BOOMKWEKERIJGEWASSEN 1961, GRONINGEN

Gemeente	Rozen		Sier- coniferen	Rodo- dendrons en azalea's	Overige boom- kwekerij- gewassen	Totaal
	onder- stammen	rozen, incl. veredelde onderstammen				
	ha	ha	ha	ha	ha	ha
Hoogezand/ Sappemeer	11,76	0,69	0,93	0,07	13,12	26,57
Veendam	38,05	0,21	3,14	0,05	44,67	86,12
Winschoten	37,76	0,44	0,89	0,04	30,34	69,47
Subtotaal	87,57	1,34	4,96	0,16	88,13	182,16
Ov. Groningen	21,62	1,66	5,17	1,33	59,31	89,09
Totaal Groningen	109,19	3,00	10,13	1,49	147,44	271,25

Bron: C.B.S.

In de gemeenten Hoogezand-Sappemeer, Veendam en Winschoten is ongeveer 80% van de rozenteelt in de provincie Groningen geconcentreerd.

Uit het voorafgaande blijkt dat de belangrijkste centra van de rozenteelt in Nederland zijn gelegen in:

- a. Groningen (Hoogezand-Sappemeer, Veendam en Winschoten; onderstammenteelt)
- b. Zuidholland (Boskoop, geoculeerde rozen- en onderstammenteelt);
- c. Noordbrabant (Haps, geoculeerde rozenteelt);
- d. Limburg (Lottum, geoculeerde rozenteelt).

HOOFDSTUK III

PRODUKTIEKOSTEN VAN GEOCULEERDE ROZEN

A. Produktiekosten van Polyantharozen op de veengronden in het Centrum Boskoop - gemeente Hazerswoude

1. De teeltwijze

De Polyantharozen in het Centrum Boskoop worden vegetatief vermeerderd door oculeren op onderstammen ("onderlagen") van de Boskoopse rugosaroos of *Rosa multiflora*. Hierbij wordt uitgegaan van stek, dat na in het voorjaar te zijn geplant ("gestoken") in de zomer van hetzelfde jaar wordt geoculeerd. Het daarop volgende jaar komt de oculatie tot ontwikkeling en groeit het tweede jaar tot een leverbare struik.

De laatste jaren verplaatst zich de rozenteelt in sterke mate van de veengronden naar de kleigronden van de nabijgelegen polders. Onder B in dit hoofdstuk is een berekening opgenomen van de produktiekosten van Polyantharozen op kleigrond.

§ 2. Het plantverband in de kwantitatieve opbrengsten

De breedte van de akkers verschilt van bedrijf tot bedrijf in belangrijke mate. In de berekening is uitgegaan van een bedrijf met een akkerbreedte van ongeveer 5 R.R. 1). Akkers van deze breedte worden door een middenpad in twee delen gescheiden. Een beteembare oppervlakte van 100 R.R^2 omvat dus een stuk akker van $2\frac{1}{2}$ R.R. breedte en 40 R.R. lengte.

De stekken worden gestoken op regels die in de breedte van de akker liggen. Om de twee regels is een pad gehouden. Het plantverband wordt aangegeven door:

1. de plantafstand op de regel;
2. de afstand tussen twee regels;
3. de padbreedte.

In tabel 7 is een aantal bij de rozenteelt gebruikelijke plantafstanden opgenomen.

In de berekening voor de veengronden is uitgegaan van het veel voorkomende plantverband van 7 x 12 x 18 duim.

1) 1 Rijnlandse Roede	= 12 R. voet = 144 R. duim
1 R.R	= 3,767 m
1 voet	= 0,314 m
1 duim	= 0,026 m
1 R.R ²	= 14,19 m ²

Tabel 7

PLANTVERBAND EN AANTAL STEKKEN

Plantverband in duimen			Aantal stuks op een halve akkerbreedte ($2\frac{1}{2}$ R.R)	Aantal regels bij een akkerlengte van 40 R.R	Aantal stekken per	
op de regel	tussen de regels	pad-breedte			100 R.R ²	10 are
7	11	18	50	395	19500	13650
7	12	18	50	385	19000	13300
6	12	18	60	385	23000	16100
$6\frac{1}{2}$	12	19	55	370	20500	14350
7	16	-	50	360	18000	12600

Bij een opplant van 13300 stuks per 10 are worden van de "Koster-rassen" gemiddeld 7200 stuks geroeid. Hiervan zijn 6000 stuks A-kwaliteit en 1200 stuks B-kwaliteit. Van de overige Polyantharozen bedraagt de oogst 9400 stuks, nl. 8000 stuks A-kwaliteit en 1400 stuks B-kwaliteit.

In de "Verordening, binnenlandse aankooprijzen boomkwekerij-produkten 1962-1963", zijn de minimeisen aan de kwaliteit van Polyantharozen veredeld op van stek gekweekte onderstammen als volgt:

- A -kwaliteit a. vanaf drie sterke takken per struik ¹⁾
 b. vanaf vier sterke takken per struik
 B -kwaliteit, minder dan drie sterke takken per struik, doch met ten minste twee takken van dertig cm lengte. ²⁾

§ 3. De verdeling van de algemene kosten

De kosten van de grond zijn toegerekend op basis van de oppervlakte die door de rozen zijn ingenomen.

Daar de normale arbeidsbehoefte - de gebruikelijke verdelingsmaatstaf - van de in dit bedrijf geteelde gewassen per eenheid van oppervlakte slechts in geringe mate verschilt, zijn de algemene kosten van de schuur, de schouw, de bakfiets en het kleine gereedschap verdeeld naar rato van de door de gewassen ingenomen oppervlakte.

1) Behoudens de volgende rassen waarvan de A-kwaliteit gerekend wordt vanaf:

- a. twee sterke takken; Annemette Poulsen, Fanal, Karl Weinhausen;
 b. twee en een halve tak; Gruss an Aachen, Heidekind, King Boreas, Rose Gruss an Aachen, Schweizergruss.

2) Van de rassen waarvan kwaliteit A gerekend wordt vanaf twee sterke takken is kwaliteit B met minder dan twee sterke takken doch met ten minste twee takken van 30 cm.

In verband met de teeltopvolging, waarbij een tweejarig loofhoutgewas gevolgd wordt door een eenjarig loofhoutgewas, wordt eenmaal in de drie jaren een organische bemesting van stalmest gegeven. Mede in verband met de structuur verbeterende waarde van de organische bemesting is gesteld dat het desbetreffende gewas in elk teeltjaar ongeveer hetzelfde profijt van de bemesting trekt, zodat aan ieder teeltjaar een derdedeel van deze kosten is toegerekend.

Bij de teelt van uitsluitend "wortelgewassen" 1) - bij de verdeling van de kosten van de bemesting is hiervan uitgegaan - wordt eenmaal per zes jaren een hoeveelheid bagger over het land gebracht. Bij de verdeling van de kosten van de bagger is deze - om dezelfde redenen als bij de verdeling van de kosten van de stalmest - voor gelijke delen ten laste van elk teeltjaar gebracht.

Bij de berekening zijn de volgende factoren gebruikt.

$\frac{28}{90}$ Deze factor geeft de voor de teelt van Polyantharozen in gebruik zijnde beteelde oppervlakte (28 are) ten opzichte van de totale beteelbare oppervlakte (90 are) weer.

$\frac{10}{28}$ De kosten van 28 are rozenteelt zijn uitgedrukt per 10 are door gebruik te maken van de factor $\frac{10}{28}$.

$\frac{10}{14}$ De kosten van ijzerdraad en paalvjes van 14 are geoculeerde rozen zijn omgerekend tot 10 are.

$\frac{1}{3}$ Deze factor duidt aan, dat de mestgift voor drie jaren geldt, waarvan $\frac{1}{3}$ ten laste van elk teeltjaar is gebracht.

$\frac{1}{6}$ Deze factor geeft aan dat de baggergift voor zes jaren geldt, waarvan $\frac{1}{6}$ ten laste van elk teeltjaar is gebracht.

2 De kosten die voor beide teeltjaren gelijk zijn, zijn berekend door de jaarlijkse kosten te vermenigvuldigen met de factor 2.

$\frac{1}{2}$ Deze factor geeft de kosten weer per jaar van de duurzame produktiemiddelen, die over twee jaren zijn berekend.

1) Met wortelgewassen ("wortelgoed") worden die planten aangeduid die zonder kluit worden geleverd.

§ 4 SPECIFICATIE VAN DE PRODUCTIEKOSTEN PER 10 ARE VAN VEREDELDE POLYANTHROZEN OP GESTEKTE ONDERSTAM
Centrum Boskoop, gemeente Hazerswoude, veengrond

	Kosten per 10 are in gulden over twee jaren						Totale kosten per R ²
	totaal	rente	afschrijving	materiaal	d.v.d.	belasting	
I Kosten van de duurzame produktiemiddelen over twee jaren (zie bijlage 3)							
1. De grond	183,11	148,89	-	-	-	4,89	29,33
2. Schuur, schouw, motorbakkfiets, motorruigspuit en kleingereedschap	253,56	41,33	112,22	18,22	56,89	1,56	23,34
3. IJzerdraad en paaltjes	37,14	4,28	32,86	-	-	-	-
Totale kosten van de duurzame produktiemiddelen	473,81	194,50	145,08	18,22	56,89	6,45	52,67
II Kosten van bewerking							
Eerste jaar							
1. Land plantklaar maken	61,37	-	-	-	-	-	61,37
a. land opmaken, baggeren, bagger uitrijden en slechten; 2 x 1/6x70 uur							
b. 7 ton stalmeest à f. 16,-							
laden en uitkruifen, 15 uur							
f. 112,-							
" 39,45							
f. 151,45							
2 x 1/3 x							
c. diepspitten, 70 uur	100,97	-	-	74,67	-	-	26,30
d. frozen, 1½ uur à f. 15,-	184,10	-	-	-	-	-	184,10
2 x 1/3 x	22,50	-	-	-	22,50	-	-
2. Stek klaarmaken en steken	328,75	-	-	-	-	-	328,75
a. stek knippen, korten, ogen, punten en opkuilen, 125 uur	92,05	-	-	-	-	-	92,05
b. regels uitzetten, stek steken, 35 uur	12,50	-	-	12,50	-	-	-
c. aankoop stek voor verbetering van het gewas	223,55	-	-	-	-	-	223,55
3. Wieden en schoffelen, 85 uur	18,41	-	-	-	-	-	18,41
4. Oculeren	368,20	-	-	-	-	-	368,20
a. opscheren van het gewas, 7 uur	80,--	-	-	-	-	-	80,--
b. oculerhout knippen, spruiten snijden en oculeren, 140 uur	20,--	-	-	20,--	-	-	-
c. dichtbinden (15-jarige) 125 uur à f. 0,64	14,50	-	-	14,50	-	-	-
d. aankoop oculerhout	10,52	-	-	-	-	-	10,52
e. raffia 2 kg à f. 7,25	9,90	-	-	9,90	-	-	-
f. draad en palen opruimen, 4 uur	8,68	-	-	8,68	-	-	-
5. Ziektenbestrijding (vernevelen 15 l sproeistof per 10 are)	5,06	-	-	5,06	-	-	-
a. Karathane, 4 x 150 gram à f. 16,50 per kg	15,78	-	-	-	-	-	15,78
b. Zineb, 4 x 350 gram à f. 6,20 per kg	0,14	-	-	-	-	-	0,14
c. Thiometon, 2 x 150 cc à f. 16,85 per l	0,12	-	-	-	-	-	0,12
d. arbeid, 6 uur	0,07	-	-	-	-	-	0,07
	0,23	-	-	-	-	-	0,23

<p>2. Bemesting</p> <p>a. kalkammonsalpeter 35 kg à f. 20,20 per 100 kg b. 12-18, 50 kg à f. 32,- per 100 kg c. arbeid, ½ uur</p> <p>3. Toppen (driemaal), 25 uur</p> <p>4. Wieden en schoffelen, 75 uur</p> <p>5. Ziektenbestrijding (vernevelen 15 l sproeistof per 10 are) a. Karathane, 5 x 150 gram à f. 16,50 per kg b. Zineb, 5 x 350 gram à f. 6,20 per kg c. Thiometon, 5 x 150 cc à f. 16,85 per kg d. arbeid, 10 uur</p> <p>6. Rooten, klikken, sorteren, bossen en kuilen a. arbeid, 100 uur b. bindtenen, 375 stuks à f. 12,50 per 1000 stuks</p> <p>7. Optrekken van kuilbed en vervoer naar exporteur, 15 uur</p> <p>8. Omzetbelasting 5/6 % over f. 3400,-</p> <p>Totale kosten van bewerking in het tweede jaar</p>	<table style="width: 100%; border-collapse: collapse;"> <tr> <td style="width: 15%; text-align: right;">7,07</td> <td style="width: 15%; text-align: center;">-</td> <td style="width: 15%; text-align: right;">7,07</td> <td style="width: 15%; text-align: center;">-</td> <td style="width: 15%; text-align: right;">-</td> <td style="width: 15%; text-align: right;">0,10</td> </tr> <tr> <td style="text-align: right;">16,-</td> <td style="text-align: center;">-</td> <td style="text-align: right;">16,-</td> <td style="text-align: center;">-</td> <td style="text-align: right;">-</td> <td style="text-align: right;">0,23</td> </tr> <tr> <td style="text-align: right;">3,95</td> <td style="text-align: center;">-</td> <td style="text-align: right;">-</td> <td style="text-align: center;">-</td> <td style="text-align: right;">3,95</td> <td style="text-align: right;">0,05</td> </tr> <tr> <td style="text-align: right;">65,75</td> <td style="text-align: center;">-</td> <td style="text-align: right;">-</td> <td style="text-align: center;">-</td> <td style="text-align: right;">65,75</td> <td style="text-align: right;">0,94</td> </tr> <tr> <td style="text-align: right;">197,25</td> <td style="text-align: center;">-</td> <td style="text-align: right;">-</td> <td style="text-align: center;">-</td> <td style="text-align: right;">197,25</td> <td style="text-align: right;">2,82</td> </tr> <tr> <td colspan="6"><hr/></td> </tr> <tr> <td style="text-align: right;">12,38</td> <td style="text-align: center;">-</td> <td style="text-align: right;">12,38</td> <td style="text-align: center;">-</td> <td style="text-align: right;">-</td> <td style="text-align: right;">0,18</td> </tr> <tr> <td style="text-align: right;">10,85</td> <td style="text-align: center;">-</td> <td style="text-align: right;">10,85</td> <td style="text-align: center;">-</td> <td style="text-align: right;">-</td> <td style="text-align: right;">0,16</td> </tr> <tr> <td style="text-align: right;">12,64</td> <td style="text-align: center;">-</td> <td style="text-align: right;">12,64</td> <td style="text-align: center;">-</td> <td style="text-align: right;">-</td> <td style="text-align: right;">0,18</td> </tr> <tr> <td style="text-align: right;">26,30</td> <td style="text-align: center;">-</td> <td style="text-align: right;">-</td> <td style="text-align: center;">-</td> <td style="text-align: right;">26,30</td> <td style="text-align: right;">0,38</td> </tr> <tr> <td style="text-align: right;">263,-</td> <td style="text-align: center;">-</td> <td style="text-align: right;">-</td> <td style="text-align: center;">-</td> <td style="text-align: right;">263,-</td> <td style="text-align: right;">3,76</td> </tr> <tr> <td style="text-align: right;">4,69</td> <td style="text-align: center;">-</td> <td style="text-align: right;">4,69</td> <td style="text-align: center;">-</td> <td style="text-align: right;">-</td> <td style="text-align: right;">0,07</td> </tr> <tr> <td style="text-align: right;">39,45</td> <td style="text-align: center;">-</td> <td style="text-align: right;">-</td> <td style="text-align: center;">-</td> <td style="text-align: right;">39,45</td> <td style="text-align: right;">0,56</td> </tr> <tr> <td style="text-align: right;">28,33</td> <td style="text-align: center;">-</td> <td style="text-align: right;">-</td> <td style="text-align: center;">-</td> <td style="text-align: right;">28,33</td> <td style="text-align: right;">0,40</td> </tr> <tr> <td style="text-align: right;">740,26</td> <td style="text-align: center;">-</td> <td style="text-align: right;">63,63</td> <td style="text-align: center;">-</td> <td style="text-align: right;">28,33</td> <td style="text-align: right;">648,30</td> </tr> <tr> <td colspan="6"><hr/></td> </tr> <tr> <td style="text-align: right;">111,11</td> <td style="text-align: center;">-</td> <td style="text-align: right;">30,-</td> <td style="text-align: center;">-</td> <td style="text-align: right;">81,11</td> <td style="text-align: right;">1,59</td> </tr> <tr> <td style="text-align: right;">3,50</td> <td style="text-align: center;">-</td> <td style="text-align: right;">-</td> <td style="text-align: center;">-</td> <td style="text-align: right;">3,50</td> <td style="text-align: right;">0,05</td> </tr> <tr> <td style="text-align: right;">6,-</td> <td style="text-align: center;">-</td> <td style="text-align: right;">-</td> <td style="text-align: center;">-</td> <td style="text-align: right;">6,-</td> <td style="text-align: right;">0,09</td> </tr> <tr> <td style="text-align: right;">87,67</td> <td style="text-align: center;">-</td> <td style="text-align: right;">-</td> <td style="text-align: center;">-</td> <td style="text-align: right;">87,67</td> <td style="text-align: right;">1,25</td> </tr> <tr> <td style="text-align: right;">114,44</td> <td style="text-align: center;">-</td> <td style="text-align: right;">-</td> <td style="text-align: center;">-</td> <td style="text-align: right;">-</td> <td style="text-align: right;">1,63</td> </tr> <tr> <td style="text-align: right;">9,48</td> <td style="text-align: center;">-</td> <td style="text-align: right;">9,48</td> <td style="text-align: center;">-</td> <td style="text-align: right;">-</td> <td style="text-align: right;">0,14</td> </tr> <tr> <td style="text-align: right;">332,20</td> <td style="text-align: center;">-</td> <td style="text-align: right;">123,92</td> <td style="text-align: center;">-</td> <td style="text-align: right;">30,-</td> <td style="text-align: right;">81,11</td> </tr> <tr> <td style="text-align: right;">3123,11</td> <td style="text-align: center;">-</td> <td style="text-align: right;">318,42</td> <td style="text-align: center;">-</td> <td style="text-align: right;">145,08</td> <td style="text-align: right;">257,16</td> </tr> <tr> <td colspan="6"><hr/></td> </tr> <tr> <td colspan="6" style="text-align: center;"> 1200 stuks tweede kwaliteit en 1200 stuks eerste kwaliteit </td> </tr> <tr> <td colspan="6" style="text-align: center;"> f. 43,38 </td> </tr> <tr> <td colspan="6" style="text-align: center;"> 9400 stuks </td> </tr> <tr> <td colspan="6" style="text-align: center;"> f. 33,22 </td> </tr> </table>	7,07	-	7,07	-	-	0,10	16,-	-	16,-	-	-	0,23	3,95	-	-	-	3,95	0,05	65,75	-	-	-	65,75	0,94	197,25	-	-	-	197,25	2,82	<hr/>						12,38	-	12,38	-	-	0,18	10,85	-	10,85	-	-	0,16	12,64	-	12,64	-	-	0,18	26,30	-	-	-	26,30	0,38	263,-	-	-	-	263,-	3,76	4,69	-	4,69	-	-	0,07	39,45	-	-	-	39,45	0,56	28,33	-	-	-	28,33	0,40	740,26	-	63,63	-	28,33	648,30	<hr/>						111,11	-	30,-	-	81,11	1,59	3,50	-	-	-	3,50	0,05	6,-	-	-	-	6,-	0,09	87,67	-	-	-	87,67	1,25	114,44	-	-	-	-	1,63	9,48	-	9,48	-	-	0,14	332,20	-	123,92	-	30,-	81,11	3123,11	-	318,42	-	145,08	257,16	<hr/>						1200 stuks tweede kwaliteit en 1200 stuks eerste kwaliteit						f. 43,38						9400 stuks						f. 33,22					
7,07	-	7,07	-	-	0,10																																																																																																																																																																										
16,-	-	16,-	-	-	0,23																																																																																																																																																																										
3,95	-	-	-	3,95	0,05																																																																																																																																																																										
65,75	-	-	-	65,75	0,94																																																																																																																																																																										
197,25	-	-	-	197,25	2,82																																																																																																																																																																										
<hr/>																																																																																																																																																																															
12,38	-	12,38	-	-	0,18																																																																																																																																																																										
10,85	-	10,85	-	-	0,16																																																																																																																																																																										
12,64	-	12,64	-	-	0,18																																																																																																																																																																										
26,30	-	-	-	26,30	0,38																																																																																																																																																																										
263,-	-	-	-	263,-	3,76																																																																																																																																																																										
4,69	-	4,69	-	-	0,07																																																																																																																																																																										
39,45	-	-	-	39,45	0,56																																																																																																																																																																										
28,33	-	-	-	28,33	0,40																																																																																																																																																																										
740,26	-	63,63	-	28,33	648,30																																																																																																																																																																										
<hr/>																																																																																																																																																																															
111,11	-	30,-	-	81,11	1,59																																																																																																																																																																										
3,50	-	-	-	3,50	0,05																																																																																																																																																																										
6,-	-	-	-	6,-	0,09																																																																																																																																																																										
87,67	-	-	-	87,67	1,25																																																																																																																																																																										
114,44	-	-	-	-	1,63																																																																																																																																																																										
9,48	-	9,48	-	-	0,14																																																																																																																																																																										
332,20	-	123,92	-	30,-	81,11																																																																																																																																																																										
3123,11	-	318,42	-	145,08	257,16																																																																																																																																																																										
<hr/>																																																																																																																																																																															
1200 stuks tweede kwaliteit en 1200 stuks eerste kwaliteit																																																																																																																																																																															
f. 43,38																																																																																																																																																																															
9400 stuks																																																																																																																																																																															
f. 33,22																																																																																																																																																																															

III Overige kosten over twee jaren

1. Diverse algemene kosten $2 \times \frac{10}{28} \times f. 500,-$

2. Heffing Landbouwschap $2 \times f. 1,75$ per 10 are

3. Heffing Produktschap $2 \times f. 3,-$ per 10 are

4. Verlet en algemene werkzaamheden $2 \times \frac{10}{28} \times \frac{28}{90} \times 150$ uur

5. Rente niet-duurzaam produktiemiddelen (exclusief omzetbelasting)
 15 maanden à 4% over f. 2288,77

6. Rente over de kosten van de duurzame produktiemiddelen in het eerste jaar, $4\% \times \frac{1}{2} \times f. 473,81$

Totale overige kosten

Totale kosten

Opbrengst "Kosterrassen"/6000 stuks eerste kwaliteit en 1200 stuks tweede kwaliteit

Kostprijs "Kosterrassen" per 100 stuks

Opbrengst "Overige Polyantharozen" (8000 stuks eerste kwaliteit en 1400 stuks tweede kwaliteit)

Kostprijs "Overige Polyantharozen" per 100 stuks

*) Bij het berekenen van de omzetbelasting is uitgegaan van de minimumprijzen, zoals deze zijn opgenomen in de "Verordening binnenlandse aankooprijzen boomkweekerijproducten bestemd voor export seizoen 1962-1963, Produktschap voor Stiergewassen".

§ 4 SPECIFICATIE VAN DE PRODUCTIEKOSTEN PER 10 ARE VAN VEREDELDE POLYANTHROZEN OP GESTEKTE ONDERSTAM,
Centrum Boskoop, gemeente Hazerswoude, kleigrond

- 24 -

	Kosten per 10 are in guldens over twee jaren					Totaal	Totaal kosten 2 per R ₂ R ²
	rente	afschrijving	materialen	d. v. d.	belast.- heffing		
I Kosten van de duurzame produktiemiddelen over twee jaren (zie bijlage 3)							
1. De grond	337,50	-	-	-	-	337,50	4,82
2. Schuur, schouw, motorbakfiets, motorruispuit en kleingsreedschap	41,33	112,22	18,22	56,89	1,56	23,34	3,62
3. IJzerdraad en paaltjes	4,28	32,86	-	-	-	-	0,53
Totale kosten van de duurzame produktiemiddelen	383,11	145,08	18,22	56,89	1,56	23,34	8,97
II Kosten van bewerking							
Eerste jaar.							
1. Grondbewerking, frezen door verhuurder, $\frac{30}{28} \times f. 10,50$ per 10 are	11,25	-	-	11,25	-	-	0,16
2. Stek klaarmaken en steken (zie berekening blz. 20)	433,30	-	12,50	-	-	420,80	6,19
3. Onkruidbestrijding en kunstmest							
a. 300 gram Simazin à f. 40,50 per kg, 40 kg 12-10-18, 5 uur	38,10	-	24,95	-	-	13,15	0,54
b. wieden en schoffelen, 40 uur	105,20	-	-	-	-	105,20	1,50
4 en 5. Oculoren en ziektenbestrijding (zie berekening blz. 20)	551,05	-	58,14	-	-	492,91	7,87
Totale kosten van bewerking in het eerste jaar	1138,90	-	95,59	11,25	-	1032,06	16,26
Tweede jaar.							
1. Wild afsnijden en opruimen, 20 uur	52,60	-	-	-	-	52,60	0,75
2. Bemesting							
a. kalkammonsalpeter 50 kg à f. 20,20 per 100 kg	10,10	-	10,10	-	-	-	0,14
b. 12-10-18 70 kg à f. 32,- per 100 kg	22,40	-	22,40	-	-	-	0,32
c. arbeid, $2\frac{1}{2}$ uur	6,58	-	-	-	-	6,58	0,09
3. Toppen (driemaal), 25 uur	65,75	-	-	-	-	65,75	0,94
4. Onkruidbestrijding							
a. 300 gram Simazin à f. 40,50 per kg, 5 uur	25,30	-	12,15	-	-	13,15	0,36
b. wieden en schoffelen, 35 uur	92,05	-	-	-	-	92,05	1,32
5. Ziektenbestrijding (zie berekening blz. 21)	62,17	-	35,87	-	-	26,30	0,89
6. Rooien, klikken, sorteren, bossen en kuilen							
a. lichten 4 uur à f. 15,- per uur	60,-	-	-	60,-	-	-	0,86
b. arbeid bij het lichten 4 uur	10,52	-	-	-	-	10,52	0,15

	0,00	0,00	0,00	0,00	0,00	0,00	0,00	0,00	0,00
8. Omzetbelasting 5/6 % over f. 3250,- 1)									0,38
Totale kosten van bewerking in het tweede jaar									8,52
III Overige kosten									
1 t/m 4 (zie berekening blz. 21)									
5. Rente niet-duurzaam produktiemiddelen (exclusief omzetbelasting) 15 maanden à 4% over f. 1708,86	27,08	-	-	27,08	-	-	-	-	0,38
6. Rente over de kosten van de duurzame produktiemiddelen in het eerste jaar $4\% \times \frac{1}{2} \times f. 628,20$	597,04	-	85,21	60,--	27,08	424,75			8,52
Totale overige kosten	208,28	-	30,--	81,11	9,50	87,67			2,98
Totale kosten	85,44	85,44							1,22
	12,56	12,56							0,18
	306,28	98,--	30,--	81,11	9,50	87,67			4,38
	2670,42	481,11	145,08	209,25	38,14	1567,82			38,13

Opbrengst "Kosterrassen" (5800 stuks A-kwaliteit, 1100 stuks B-kwaliteit)
 Kostprijs "Kosterrassen" per 100 stuks f. 38,70
 Opbrengst "Overige Polyantharozen" (7600 stuks A-kwaliteit, 1300 stuks B-kwaliteit) f. 30,--
 Kostprijs "Overige Polyantharozen" per 100 stuks

1) Bij het berekenen van de omzetbelasting is uitgegaan van de minimumprijzen, zoals deze zijn opgenomen in "Verordering binnenlandse aankooprijzen boomkweekerij-
 produkten bestemd voor export seizoen 1962-1963, Produktschap voor Siergewassen".

C. De produktiekosten van geoculeerde rozen in het gebied Noord-Limburg

§ 1. De teeltwijze

De grootbloemige en de Polyantharozen in Noord-Limburg worden vegetatief vermeerderd door oculeren op zaailing-onderstammen van *Rosa canina*, *R. multiflora* en *R. rubiginosa*. Deze zaailingen in de maten 3-5 en 5-8 mm ϕ worden veelal gekocht bij de gespecialiseerde onderstamentelers in het gebied rondom Veendam.

De teelt heeft plaats op goed bemeste landbouwgrond. Deze gronden (leemgrond en zandgrond) worden voor twee jaar gepacht. Op deze wijze is de kweker van een goede vruchtwisseling - hetgeen een eerste vereiste is voor een doelmatige rozenteelt - verzekerd.

De rozenteelt past uitstekend bij de verplegingsmethoden van de gewassen zoals deze in dit gebied gebruikelijk zijn. Het schoon- en loshouden van de grond geschiedt door middel van een cultivatorploeg. Dit vraagt uiteraard een flinke regelfaamstand (nl. 65 cm). De lagere grond- en pachtprizen in dit gebied maken, vergeleken met het Centrum Boskoop, een extensief grondgebruik mogelijk. De grote regelbreedte maakte het uitploegen of lichten gemakkelijk.

§ 2. De kwantitatieve opbrengsten

Met een opplant van 100.000 onderstammen per ha als uitgangspunt worden van de grootbloemige rassen 50.000 stuks A-kwaliteit en 12.500 stuks B-kwaliteit geoogst. Voor de Polyantharozen zijn de aantallen van de overeenkomstige kwaliteiten respectievelijk 55.000 en 12.500 stuks.

In de "Verordening binnenlandse aankooprijzen boomkwekerijproducten 1962-1963" zijn de minimumeisen gesteld aan de kwaliteit van Grootbloemige en Polyantharozen geoculeerd op zaailing-onderstammen als volgt:

- A-kwaliteit, vanaf drie sterke takken 1) ;
- B-kwaliteit, minder dan drie sterke takken per struik, doch met ten minste twee takken van dertig cm lengte. 2)

-
- 1) Behoudens de volgende rassen, waarvan de A-kwaliteit gerekend wordt vanaf:
 - a. twee sterke takken; dit zijn bij de Polyantharozen: Annemette Poulsen, Fanal, Karl Weinhausen; bij de Grootbloemige rozen: Better Times, Briar Cliff, Buccaneer, Capistrano, Charles Mallerin, Dame Edith Helen, G.I. Joe, Hens Verschuren, Joanna Hill, Parel van Aalsmeer, Pink Sensation, Starling Silver, Sutter's Gold, The Docter;
 - b. twee en een halve tak bij de Polyantharozen; Gruss an Aachen, Heidekind, King Boreas, Rose Gruss an Aachen, Schweizergruss.
 - 2) Van de kwaliteit waarvan kwaliteit A gerekend wordt vanaf twee sterke takken is kwaliteit B met minder dan twee sterke takken doch met ten minste twee takken van 30 cm.

§ 3. De verdeling van de algemene kosten

De kosten van de grond zijn toegerekend naar de oppervlakte die door de rozen zijn ingenomen. De algemene kosten van de freesmachine, bedrijfsschuur, aanhangwagen, motorrugspuit, het kleingereedschap en de diverse algemene kosten zijn verdeeld naar de normale arbeidsbehoefte van de verschillende gewassen. Op grond hiervan is 60% van deze kosten ten laste van de rozen gebracht.

Bij de berekening zijn de volgende factoren gebruikt.

60% Deze factor geeft het deel van de algemene kosten aan dat ten laste van de rozenteelt is gebracht.

$\frac{100}{150}$ De kosten van $1\frac{1}{2}$ ha rozenteelt zijn uitgedrukt per ha.

2 De kosten die voor beide teeltjaren gelijk zijn, zijn berekend door de jaarlijkse kosten te vermenigvuldigen met de factor 2.

$\frac{150}{300}$ De kosten van 3 ha beteelbare grond zijn omgerekend tot $1\frac{1}{2}$ ha rozenteelt.

$\frac{1}{2}$ Deze factor geeft de kosten weer per jaar van de duurzame produktiemiddelen, die over twee jaren zijn berekend.

a. zw	
b. 3c	
Total	
<u>Tweede j</u>	
1. Wild	
2. Bemes	
a. 8c	
b. 60	
c. ui	
3. Toppe	
4. Verpl	
a. bl	
b. st	
c. le	
5. Schoo	
a. fr	
b. cu	
c. wi	
d. 2	
6. Ziekt	
a. zw	
b. Zi	
c. Pa	
d. ar	
7. Rooie	
a. lo	
b. ar	
c. op	
d. 70	
8. Omzet	
Total	
1) In	
2) Bi	
pr	

SPECIFICATIE VAN DE PRODUKTIEKOSTEN VAN GEOCCULEERDE ROZEN OP ZAAIING - ONDERSTAM PER HA (vervolg)
IN HET GEBIED: Noord-Limburg

	Kosten per ha in guldens						belast.- heffing	arbeid
	totaal	rente	afschrij- ving	materi- alen	d. v. d. l)	belast.- heffing		
III Overige kosten over twee jaren								
1. Diverse algemene kosten $2 \times 100/150 \times 60\% \times f. 350,-$	280,-	-	-	45,-	235,-	-	5,33	18,-
2. Autokosten $2 \times 100/150 \times 60\% \times 4000 \text{ km } \grave{a} f. 0,16$	512,-	-	-	-	512,-	-	-	-
3. Heffing Landbouwschap, $2 \times f. 17,50$ per ha	35,-	-	-	-	-	35,-	28,-	21,60
4. Heffing Produktschap, $2 \times \frac{100}{150} \times f. 100,-$	66,67	-	-	-	-	66,67	33,33	39,60
5. Verlet en algemene werkzaamheden over twee jaren, 300 uur	816,-	-	-	-	-	-	-	-
6. Rente niet-duurzame produktiemiddelen (exclusief omzetbelasting) 16 maanden $\grave{a} 4\%$ over f. 14913,72	795,40	795,40	-	-	-	-	-	108,80
7. Rente over de kosten van de duurzame produktiemiddelen over het eerste jaar, $4\% \times \frac{1}{2} \times f. 2123,73$	42,47	42,47	-	-	-	-	-	27,20
Totaal overige kosten	2547,54	837,87	-	45,-	747,-	101,67	-	13,60
Totale kosten over twee jaren	19776,66	2002,27	417,60	7040,60	1473,60	326,67	-	21,76
Opbrengst Grootbloemige rozen (50.000 stuks A-kwaliteit <u>12.500 stuks B-kwaliteit</u>)	62500 stuks							
Kostprijs Grootbloemige rozen per 100 stuks	31,64							68,-
Opbrengst Polyantharozen (55.000 stuks A-kwaliteit en <u>12.500 stuks B-kwaliteit</u>)	67500 stuks							54,40
Kostprijs Polyantharozen	29,30							408,-
1) Inclusief paarde-uren en auto.								435,20
2) Bij het berekenen van de omzetbelasting is uitgegaan van de minimumprijzen, zoals deze zijn opgenomen in de "Verordening binnenlandse aankoop- prijzen boomkwekerijproducten bestemd voor export seizoen 1962-1963, Produktschap voor Siergewassen".								2176,-
								300,-
								-
								27,20
								54,40
								136,-

HOOFDSTUK IV
DE PRODUKTIEKOSTEN VAN POOTROZEN
(Centrum Boskoop - gemeente Hazerswoude)

§ 1. De teeltwijze

Pootrozen zijn onderstammen van de Boskoopse rugosaroos die bestemd zijn voor de teelt van stam- en treurozen. De teeltduur van pootrozen is twee jaar. Het eerste jaar wordt het stek omstreeks maart-april op de akker gestoken. Het gewas dat zich in dit eerste jaar heeft ontwikkeld wordt in de winter geheel teruggesnoeid. In het voorjaar van het tweede jaar laat de kweker één sterke scheut tot ontwikkeling komen. Deze scheut wordt langs een stok rechtgebonden. De lengte van de pootroos bedraagt aan het einde van het tweede teeltjaar minimaal 175 cm.

§ 2. Het plantverband en de kwantitatieve opbrengsten

De gebruikelijke plantverbanden bij de teelt van pootrozen zijn in tabel 8 opgenomen.

Tabel 8

PLANTVERBAND EN AANTAL STEKKEN

Plantverband			Aantal stuks op een halve akkerbreedte ($2\frac{1}{2}$ R.R)	Aantal regels bij een akker- lengte van 40 R.R	Aantal stekken per	
op de regel	tussen de regels	pad- breedte			100 R.R ²	10 are
duim	duim	duim				
7	12	21	50	350	17500	12250
8	12	21	45	350	15500	10850
8	14	21	45	350	14500	10150

In de berekening is uitgegaan van het meest voorkomende plantverband, nl. 8 x 14 x 21 duim.

Bij een opplant van 10150 stuks per 10 are worden gemiddeld 9450 stuks geoogst. Hiervan zijn 8000 stuks eerste kwaliteit en 1000 stuks tweede kwaliteit (resp. 115 en 15 stuks per R.R²). In de verordening binnenlandse aankooprijzen boomkwekerijprodukten 1962-1963 zijn de minimumeisen, die aan de eerste kwaliteit van de pootroos gesteld worden:

- a. lengte 175 cm en langer;
- b. rechte stam tot op 140 cm hoogte;
- c. doorsnede van de stam moet op een meter hoogte, vanaf het grondvlak, 8 mm zijn.

§ 4 SPECIFICATIE VAN DE PRODUKTIEKOSTEN PER 10 ARE VAN POOTROZEN
(Centrum Boskoop - gemeente Hazerswoude)

	Kosten per 10 are in gulden over twee jaren					Totale kosten per R.R. 2 in gulden
	totaal	rente	afschrijving	materialen	d.v.d. belasting-heffing	
I <u>Kosten van de duurzame produktiemiddelen</u>						
1. De grond	183,11	148,89	-	-	4,89	29,33
2. Schuur, schouw, motorbakfiets, motorrugspuit en kleingereedschap	253,56	41,33	112,22	18,22	56,89	23,34
3. De tonkinstokken	658,67	58,67	488,-	-	5,33	106,67
	1095,34	248,89	600,22	18,22	62,22	159,34
II <u>Kosten van bewerking</u>						
Eerste jaar						
1. Land plantklaar maken						
a. land opmaken, baggeren en bagger uitrijden en slechten	61,37	-	-	-	-	61,37
b. 7 ton stalmeest à f. 112,- per ton laden en uitkruien, 15 uur	100,97	-	-	74,67	-	26,30
c. diepspitten 70 uur	184,10	-	-	-	-	184,10
d. frezen 1½ uur à f. 15,-	22,50	-	-	-	22,50	-
2. Stek klaarmaken en steken						
a. knippen, korten, ogen, punten	210,40	-	-	-	-	210,40
b. opkuilen	26,30	-	-	-	-	26,30
c. regels uitzetten, steksteken	78,90	-	-	-	-	78,90
d. aankoop stek voor verbetering van het gewas	60,-	-	-	60,-	-	-
3. Wijden en schoffelen, 70 uur	184,10	-	-	-	-	184,10
4. Ziektenbestrijding (vernevelen 15 l sproeistof per 10 are)						
a. Thiometon 2 x 150 cc à f. 16,85 per liter	5,06	-	-	5,06	-	-
b. arbeid, 3 uur	7,89	-	-	-	-	7,89
Totale kosten van bewerking in het eerste jaar	941,59	-	-	139,73	22,50	779,36
Tweede jaar						
1. Eenjarig schot terugnoeien, opruimen snoeihout 40 uur	105,20	-	-	-	-	105,20
2. Bemesting						
a. 25 kg kalkammonsalpeter à f. 20,20 per 100 kg	5,05	-	-	5,05	-	-
b. 35 kg 12-10-18 à f. 32,- per 100 kg	11,20	-	-	11,20	-	-

u. snuiven op twee sterke lakken, 20 uur	-	-	-	-	-	65,75	0,94
c. binden ("ophalen") 115 uur	302,45	-	-	-	-	302,45	4,32
d. nabinden en zijtekjes wegnemen ("sporen") 160 uur	420,80	-	-	-	-	420,80	6,01
e. nasporen, 50 uur	131,50	-	-	-	-	131,50	1,88
f. lossnijden, stokken optrekken en opruimen 40 uur	105,20	-	-	-	-	105,20	1,50
g. raffia, 6 kg à f. 7,25	43,50	-	43,50	-	-	-	0,62
4. Wieden en schoffelen, 85 uur	223,55	-	-	-	-	223,55	3,20
5. Ziektenbestrijding (vermevelen 15 liter sproeistof per 10 are)							
a. Thiometon, 2 x 150 cc à f. 16,85 per liter	5,06	-	5,06	-	-	-	0,07
b. Kelthane 1 x 225 cc à f. 11,25 per liter	2,53	-	2,53	-	-	-	0,04
c. arbeid, 4 uur	10,52	-	-	-	-	10,52	0,15
6. Windscherm							
a. houten stekers, levensduur 4 jaar, $\frac{1}{2}$ x 50 stuks à f. 1,75	21,88	-	21,88	-	-	-	0,31
b. schroten (levensduur 8 jaar) $\frac{1}{8}$ x 100 stuks à f. 1,65	20,63	-	20,63	-	-	-	0,29
c. arbeid, 17 uur	44,71	-	-	-	-	44,71	0,64
7. Rooien, klikken, sorteren en kuilen							
a. arbeid, 100 uur	263,--	-	-	-	-	263,--	3,76
b. tenen, 1100 stuks à f. 10,-- per 1000 stuks	11,--	-	11,--	-	-	-	0,16
8. Optrekken van kuilbed en vervoer naar exporteur, 45 uur	118,35	-	-	-	-	118,35	1,69
9. Omzetbelasting 5/6 % over f. 6400,- 1)	53,33	-	-	-	53,33	-	0,76
Totale kosten van bewerking in het tweede jaar	2098,68	-	120,85	-	53,33	1924,50	29,98
III Overige kosten over twee jaren							
1. Diverse algemen kosten 2 x $1\frac{1}{3}$ x $1\frac{1}{12}$ x f. 500,--	111,11	-	30,--	81,11	-	-	1,59
2. Heffing Landbouwschap 2 x f. 1,75 per 10 are	3,50	-	-	-	3,50	-	0,05
3. Heffing Produktschap 2 x f. 3,-- per 10 are	6,--	-	-	-	6,--	-	0,09
4. Verlet en algemene werkzaamheden 2 x $1\frac{1}{3}$ x $1\frac{1}{12}$ 150 uur	87,67	-	-	-	-	87,67	1,25
5. Rente niet-duurzame produktiemiddelen (exclusief omzetbelasting) 12 maand. x 4% x f. 2986,94	119,48	119,48	-	-	-	-	1,71
6. Rente over de kosten van de duurzame in het eerste jaar (exclusief de tonkinstokken) $4\frac{1}{2}$ x $\frac{1}{2}$ x f. 436,67	8,73	8,73	-	-	-	-	0,12
Totale overige kosten	336,49	128,21	30,--	81,11	9,50	89,67	4,81
Totale kosten	4472,10	377,10	600,22	308,80	165,83	69,28	63,89

Opbrengsten (8000 stuks eerste kwaliteit en 1000 stuks tweede kwaliteit) 9000 stuks

Kostprijs per 100 stuks f. 49,69

1) Bij het berekenen van de omzetbelasting is uitgegaan van de minimumprijzen, zoals deze zijn opgenomen in de "Verordening binnenlandse aankooprijzen boomkwekerij-
produkten bestemd voor export seizoen 1962-1963, "Produktschap voor Siergewassen".

§ 4 SPECIFICATIE VAN DE PRODUCTIEKOSTEN PER 10 ARE VAN ONDERSTAMMEN VAN ROSA MULTIFLORA

Centrum Boskoop - gemeente Hazerswoude

	Kosten per 10 are in guldens over twee jaren					Totale kosten per R.R. ²
	totaal	rente	afschrijving	d.v.d.	belast.- heffing	
I <u>Kosten van de duurzame produktiemiddelen (zie bijlage 3)</u>						
1. De grond	91,56	74,44	-	-	2,45	14,67
2. De schuur, schouw, motorbakkfiets, motorrugspuit	126,78	20,67	56,11	9,11	28,44	11,67
Totale kosten van de duurzame produktiemiddelen	218,34	95,11	56,11	9,11	3,23	26,34
II <u>Kosten van bewerking</u>						
1. Land plantklaar maken						
a. Land opmaken, baggeren, bagger uitrijden en slechten 1/6 x 70 uur	30,68	-	-	-	-	30,68
b. 7 ton stalmest à f. 16,- laden en uitkruien, 15 uur	50,48	-	-	37,33	-	13,15
1/3 x f. 39,45	131,50	-	-	-	-	131,50
2. Spitten 50 uur						
3. Stuk klaarmaken en steken						
a. knippen, korten, ogen en punten, 140 uur	368,20	-	-	-	-	368,20
b. opkruilen, 20 uur	52,60	-	-	-	-	52,60
c. regels uitzetten en steken van het stek 70 uur	184,10	-	-	-	-	184,10
d. aankoop stek voor verbetering van het gewas	25,-	-	-	25,-	-	0,36
4. Wieden en schoffelen, 70 uur	184,10	-	-	-	-	184,10
5. Bemesting						
a. 35 kg 12-10-18 à f. 32,- per 100 kg	11,20	-	-	11,20	-	0,16
b. 2/3 uur	1,97	-	-	-	-	0,03
6. Ziektenbestrijding vernevelen 15 l sproei stof per 10 are)						
a. Karathene, 4 x 150 gram à f. 16,50 per kg	9,90	-	-	9,90	-	0,14
b. Thioneton, 2 x 150 cc à f. 16,85 per l	5,06	-	-	5,06	-	0,07
c. arbeid, 5 uur	13,15	-	-	-	-	0,19
7. Rooten, klikken, sorteren, bossen en afhakken						
a. arbeid, 120 uur	315,60	-	-	-	-	4,50
b. bindtunen, 700 stuks à f. 10,- per 1000 stuks	7,-	-	-	7,-	-	0,10
8. Vervoer naar exporteur 20 uur	52,60	-	-	-	-	0,75
9. Omzetbelasting 5/6 % van f. 1.825,- 1)	15,21	-	-	-	15,21	0,22

1
33
08
1

1. Diverse algemene kosten $\frac{1}{10} \times \frac{10}{9} \times f. 500,-$	55,55	-	15,-	40,55	-	0,79
2. Heffing Landbouwschap f. 1,75 per 10 are	1,75	-	-	-	1,75	0,03
3. Heffing Produktschap f. 3,- per 10 are	3,00	-	-	-	3,00	0,04
4. Verlet en algemene werkzaamheden $\frac{1}{10} \times \frac{10}{9} \times 150$ uur	43,83	-	-	-	43,83	0,63
5. Rente niet-duurzame produktiemiddelen (exclusief omzetbelasting) 7 maanden à 4% over f. 1443,14	33,67	33,67	-	-	-	0,48
Totale overige kosten	137,80	33,67	15,-	40,55	4,75	1,97
Totale kosten	1874,49	128,78	56,11	119,60	23,19	1417,82
Opbrengst	36500 stuks					25,92
Kostprijs per 1000 stuks	49,71					

1) Bij het berekenen van de omzetbelasting is uitgegaan van de maximumprijzen, zoals deze zijn opgegeven in de "Vergoeding binnenlandse aankooprijzen boomkwekerijproducten bestemd voor export seizoen 1962-1963 Produktschap voor Siergewassen".

HOOFDSTUK VI

DE PRODUKTIEKOSTEN VAN EENJARIGE HEESTERS GEKWEEST VAN WINTERSTEK IN HET
CENTRUM BOSKOOP - GEMEENTE HAZERSWOUDE

1. D e t e e l t w i j z e

Een aantal sierheesters in het Centrum Boskoop worden vegetatief vermeerderd door middel van winterstek. De stekken worden gedurende de wintermaanden van moerplanten gesneden, plantklaar gemaakt en daarna op een beschutte plaats gekuild. Omstreeks maart worden de stekken geplant (gestoken).

2. H e t p l a n t v e r b a n d

In tabel 10 zijn een aantal bij de eenjarige teelt van stekheesters gebruikelijke plantafstanden opgenomen.

Tabel 10

PLANTVERBAND EN AANTAL STEKKEN

Plantverband op de regel	in duimen tussen de regels	padbreedte bij beddenteelt	Aantal stuks op een halve akkerbreedte (2½ R.R)	Aantal regels bij een akkerlengte van 40 R.R	Aantal stekken per	
					100 R.R ²	10 are
4	7½	15	90	670	60300	42210
4	7½	-	90	770	69300	48510
5	7½	-	70	770	53900	37730
4	8	-	90	720	65000	45500
6	8	-	60	720	43200	30240

Bij het in tabel 11 gegeven sortiment is uitgegaan van het voor de stekteelt het meest voorkomende plantverband van 4 x 8 duim.

Tabel 11

AANTAL STEKKEN PER 10 ARE EN LEVERBARE HOEVEELHEID EENJARIGE HEESTERS

	Forsythia intermedia 'Spectabilis'	Lonicera tatarica 'Rosea'	Philadelphus		Potentilla			Ribes			Spiraea bumulda 'Antony Waterer'	Weigelja							
			pubescens	'Virginal'	fruticosa	fruticosa	'Maanelys'	alpinum	sanguineum	sanguineum		'Atrorubens'	Florida 'Nana	variegata'	'Bristol	'Ruby'	'Eva	Rathke'	'Newport
Opplant	45500	45500	45500	45500	45500	45500	45500	45500	45500	45500	45500	45500	45500	45500	45500	45500	45500	45500	45500
Uitval in %	50 %	35 %	25 %	50 %	35 %	35 %	30 %	30 %	45 %	35 %	50 %	40 %	60 %	35 %					
Leverbaar	22750	29575	34125	22750	29575	29575	31850	31850	25025	29575	22750	27300	18200	29575					

§ 3. D e v e r d e l i n g v a n d e a l g e m e n e k o s t e n

Voor de verdeling van de algemene kosten wordt verwezen naar hoofdstuk III, § 3.

In de specificatie van de gemiddelde produktiekosten van eenjarige stekheesters, uitgaande van het in tabel 11 gegeven sortiment, zijn in de paragrafen 4, 5 en 6 de volgende factoren gebruikt.

$\frac{37,24}{90}$ Deze factor geeft aan, dat van de totale beteelbare oppervlakte (90 are) 37,24 are in gebruik is voor de stekheesterteelt, nl. 28 are met stek en 9,24 are moerenhoek.

$\frac{10}{28}$ De kosten van 28 are heesterteelt zijn uitgedrukt per 10 are door gebruik te maken van de factor $\frac{10}{28}$.

$\frac{1}{6}$ Deze factor geeft aan dat de levensduur van de moerenhoek op zes jaar is gesteld, waarvan $\frac{1}{6}$ ten laste van ieder teeltjaar is gebracht.

§ 4 SPECIFICATIE VAN DE PRODUCTIEKOSTEN PER 10 ARE VAN EENJARIGE HEESTERS GEKWEET VAN WINTERSTEK

Centrum Boskoop - gemeente Hazerswaarde

	Kosten per 10 are in guldens				Totaal	rente	afschrij- ving	materi- alen	d.v.d.	belast.- heffing	arbeid	Totale kosten per R.R. ²
	totaal	afschrij- ving	materi- alen	d.v.d.								
I Kosten van de duurzame produktiemiddelen (zie bijlage 3)												
1. De grond	121,77	99,01	-	-	3,25	19,51						1,74
$\frac{10}{28} \times \frac{37,24}{90} \times f. 824,-$												
2. De schuur, schouw, motorbafiets, motorrugspuit	168,61	27,49	74,63	12,12	37,83	1,03	15,51					2,41
$\frac{10}{28} \times \frac{37,24}{90} \times f. 1141,-$												
Totale kosten van de duurzame produktiemiddelen	290,38	126,50	74,63	12,12	37,83	4,28	35,02					4,15
II Kosten van bewerking												
1. Land plantklaar maken	30,68	-	-	-	-	-	30,68					0,44
a. land opmaken, baggeren, bagger uitrijden en slechten 1/6x70 uur												
b. 7 ton stalmest à f. 16,- laden en uitkruien 15 uur	50,48	-	-	37,33	-	-	13,15					0,72
$f. 112,-$ $f. 39,45$ $1/3 \times f. 151,45$												
2. Spitten, 70 uur	184,10	-	-	-	-	-	184,10					2,63
3. Stek klaarmaken en steken	121,87	-	-	49,98	-	-	71,89					1,74
a. bewerkingskosten van de moerplantenhoek (zie § 5 blz. 44)												
b. knippen, korten, 106 uur	278,78	-	-	-	-	-	278,78					3,98
c. opkruilen, 22 uur	57,86	-	-	-	-	-	57,86					0,83
d. regels uitzetten en steken van het stek, 60 uur	157,80	-	-	-	-	-	157,80					2,25
4. Wieden en schoffelen, 70 uur	184,10	-	-	-	-	-	184,10					2,63
5. Bemesting	11,20	-	-	11,20	-	-	-					0,16
a. 35 kg 12-10-18 à f. 32,- per 100 kg												
b. $\frac{3}{4}$ uur	1,97	-	-	-	-	-	1,97					0,03
6. Ziektenbestrijding	p.m.	-	-	p.m.	-	-	p.m.					p.m.
7. Rooten, sorteren, opbossen	231,44	-	-	-	-	-	231,44					3,31
a. arbeid, 88 uur												
b. tenen, 1117 stuks à f. 10,- per 1000 stuks	11,17	-	-	11,17	-	-	-					0,16
8. Vervoer naar exporteur, 25 uur	65,75	-	-	-	-	-	65,75					0,94
9. Omzetbelasting 5/6 % van f. 3629,-	30,24	-	-	-	-	30,24	-					0,43
TOTAAL	1.117			100 GR			1777,52					20,75

1. Diverse algemene kosten	$\frac{14}{28} \times \frac{37,24}{90} \times f. 500,-$	-	-	15,-	58,89	-	-	1,06
2. Heffing Landbouwschap	$\frac{10}{28} \times \frac{37,24}{90} \times f. 15,75$	2,33	-	-	-	2,33	-	0,03
3. Heffing Produktschap	$\frac{10}{28} \times \frac{37,24}{90} \times f. 27,-$	3,99	-	-	-	3,99	-	0,06
4. Verlet en algemene werkzaamheden	$\frac{10}{28} \times \frac{37,24}{90} \times 150 \text{ uur (f. 394,50)}$	58,30	-	-	-	-	58,30	0,83
5. Rente niet-duurzame produktiemiddelen exclusief omzetbelasting 7 maanden à 4% over 1387,20		32,37	32,37	-	-	-	-	0,46
Totale overige kosten		170,88	32,37	-	15,-	58,89	6,32	2,44
Totale kosten		1678,70	158,87	74,63	136,80	96,72	40,84	1370,84
								26,84

§ 5 SPECIFICATIE VAN DE BEWERKINGSKOSTEN VAN 3,3 ARE MOERPLANTENHOEK (VOOR 10 ARE HEESTERSTEEK)

Centrum Boskoop - gemeente Hazerswoude

	Bewerkingskosten voor 3,3 are moerenhoek					Totale kosten per R.R 2 moerenhoek
	totaal	rente	afschrijving	materiaal	d.v.d. belasting	
A. Bewerkingskosten bij aanleg						
1. Land plantklaar maken						
a. land opmaken, baggeren, bagger uitrijden en slechten 1/6 x 20 uur						
b. 2 1/2 ton stalmeest à f. 16,-						
c. laden en uitkruten 5 uur						
2. Spitten, 1/6 x 20 uur	8,77	-	-	-	-	8,77
3. Planten						
a. 1755 moerplanten à f. 12,95 per 100 stuks						
b. regels uitzetten en planten 17 uur						
4. Rooten 1/6 x 10 uur	45,33	-	-	37,88	-	7,45
Totale bewerkingskosten bij aanleg per jaar	4,38	-	-	-	-	4,38
	76,10	-	-	44,54	-	31,56
B. Jaarlijkse bewerkingskosten						
1. Wijden en schoffelen, 15 uur	39,45	-	-	-	-	39,45
2. Bemesting						
a. 17 kg 12-10-18 à f. 32,- per 100 kg	5,44	-	-	5,44	-	-
b. arbeid 1/3 uur	0,88	-	-	-	-	0,88
3. Ziektenbestrijding	p.m.	-	-	p.m.	-	p.m.
Totale jaarlijkse bewerkingskosten	45,77	-	-	5,44	-	40,33
Totale bewerkingskosten	121,87	-	-	49,98	-	71,89



§6 SPECIFICATIE VAN DE PRODUKTIEKOSTEN
(Centrum Boskoo)

	Gemid- delde kosten	Forsythia intermedia 'Spectabilis'	Lonicera tatarica 'Rosea'	Philadelphus		Potentilla	
				pubes- cens	'Virginal'	fruticosa	fruticosa 'Maanelys'
I. Duurzame produktiemiddelen							
1. Vast deel van de kosten van de grond en overige duurzame produktiemiddelen $\frac{10}{28} \times \frac{28}{90} \times f.1965,-$ 1)	218,33	218,33	218,33	218,33	218,33	218,33	218,33
2. Variabel deel van de kosten $\frac{*}{9,24} \times \frac{9,24}{90,00} \times f.1965,-$ 1)	72,05	69,87	87,33	65,50	65,50	69,87	56,77
Totaalkosten van de duurzame produktiemiddelen	290,38	288,20	305,66	283,83	283,83	288,20	275,10
II Kosten van bewerking							
1. Vast deel van de kosten, (zie §4 1+2+4+5+6+8)	528,28	528,28	528,28	528,28	528,28	528,28	528,28
2. Variabel deel van de kosten							
a. bewerkingskosten van de moerplantenhoek (zie bijl.5)	121,87	113,44	139,80	102,02	108,85	123,06	113,84
b. knippen en korten (zie bijl.6)	278,78	263,--	263,--	263,--	263,--	336,64	336,64
c. opkuilen (zie bijl.6)	57,86	55,23	55,23	57,85	57,86	65,75	65,75
d. regels uitzetten (zie bijl.6)	157,80	147,28	184,10	147,28	147,28	184,10	184,10
e. rooien (zie bijl.6)	231,44	223,55	184,10	336,64	184,10	184,10	184,10
f. tenen (zie bijl.6)	11,17	11,50	6,-	17,50	11,50	6,-	6,--
g. omzetbelasting 5/6%, (zie bijl.6)	30,24	23,33	30,-	31,67	30,-	27,50	27,50
	1417,44	1365,61	1390,51	1484,24	1330,87	1455,43	1446,21
III Overige kosten							
1. Vast deel van de kosten $(\text{§}4,1+2+3+4) \frac{10}{28} \times \frac{28}{90} \times f.937,25$	104,14	104,14	104,14	104,14	104,14	104,14	104,14
2. Variabel deel van de kosten							
a. $(\text{§}4,1+2+3+4) \frac{*}{9,24} \times \frac{9,24}{90,00} \times f.937,25$	34,37	33,32	41,66	31,24	31,24	33,32	27,08
b. Rente niet-duurzame produktiemiddelen, excl. omzetbelasting (§4,5), 7 mnd. à 4%	32,37	31,32	31,75	33,89	30,35	33,32	33,10
Totale overige kosten	170,88	168,78	177,55	169,27	165,73	170,78	164,32
Totale kosten	1878,70	1822,59	1873,72	1937,34	1780,43	1914,41	1885,63
Opbrengsten in stuks	274651	22750	29575	34125	22750	29575	29575
Kostprijs per 100 stuks	6,84	8,01	6,34	5,68	7,83	6,47	6,38

1) Zie bijlage 3, 1 t/m 6.

*) Variabel deel van de oppervlakte, dat bepaald wordt door de moerrenhoek (zie bijlage 6 onder 1)

PER GEWAS VAN EEN AANTAL EENJARIGE HEESTERS
(gemeente Hazerswoude)

Ribes			Spiraea bumulda 'Antony Waterer'	Weigelia			
alpinum	sangui- neum	sangui- neum 'Atrorubens'		'Florida 'Nana variegata'	'Bristol Ruby'	'Eva Rathke'	'Newport Red'
218,33	218,33	218,33	218,33	218,33	218,33	218,33	218,33
76,42	55,50	76,42	80,78	93,88	43,67	76,42	80,78
294,75	283,83	294,75	299,11	312,21	262,-	294,75	299,11
528,28	528,28	528,28	528,28	528,28	528,28	528,28	528,28
120,25	111,35	145,75	133,17	161,94	70,90	131,58	130,17
263,--	263,--	263,--	336,64	263,--	263,--	263,--	263,--
55,23	55,23	55,23	65,75	55,23	55,23	55,23	55,23
147,28	147,28	147,28	184,10	147,28	147,28	147,28	147,28
210,40	312,97	236,70	184,10	223,55	289,30	184,10	302,45
6,--	16,--	12,50	14,50	11,--	14,--	9,--	15,--
30,--	37,92	42,50	32,50	29,17	27,92	23,33	30,--
1360,44	1472,03	1431,24	1479,04	1419,45	1395,91	1341,80	1471,41
104,14	104,14	104,14	104,14	104,14	104,14	104,14	104,14
36,45	31,24	36,45	38,53	44,78	20,83	36,45	38,53
31,04	33,46	32,40	33,75	32,44	31,92	30,76	33,63
171,63	168,84	172,99	176,42	181,36	156,89	171,35	176,30
1826,82	1924,70	1898,98	1954,57	1913,02	1814,80	1807,90	1946,82
31850	31850	25025	29575	22750	27300	18200	29575
5,74	6,04	7,59	6,61	8,41	6,65	9,93	6,58

HOOFDSTUK VII

VERGELIJKING VAN DE RESULTATEN VAN DE KOSTPRIJSBEREKENINGEN MET DE UITKOMSTEN VAN HET RENTABILITEITSONDERZOEK

§ 1. Inleiding

Het rentabiliteitsonderzoek (R.O.) van de boomteelt te Boskoop dat sedert 1958 jaarlijks plaatsheeft, geeft geen gedetailleerde gegevens van de kosten en opbrengsten per gewas. De bedrijfsresultaten tonen een gemiddeld beeld van de rentabiliteit van alle gewassen tezamen. Normen waarop een verdeling van de totale bedrijfskosten over de verschillende gewassen kan plaatshebben, zijn niet ter beschikking. Als basis voor de berekeningen van kostprijzen per gewas zijn de cijfers van het R.O. dus niet zonder meer te gebruiken.

Wel is het mogelijk de uitkomsten van de berekeningen van het typebedrijf op een aantal punten te confronteren met de uitkomsten van het R.O. Enkele van deze punten worden in dit hoofdstuk nader gezien.

§ 2. Bedrijfsstructuur R.O. - bedrijven

In figuur 4 zijn de bedrijven die in 1961 aan het R.O. deelnamen, ingedeeld naar arbeidsintensiteit, d.w.z. ieder hokje geeft een bedrijf aan onder vermelding van de oppervlakte (op de horizontale as) die per bedrijf door een volwaardige arbeidskracht wordt bewerkt.

Bij het bepalen van de arbeidsbehoefte is alle handenarbeid van de ondernemer en van zijn gezinsleden, dus ook de gemaakte overuren, in aanmerking genomen.

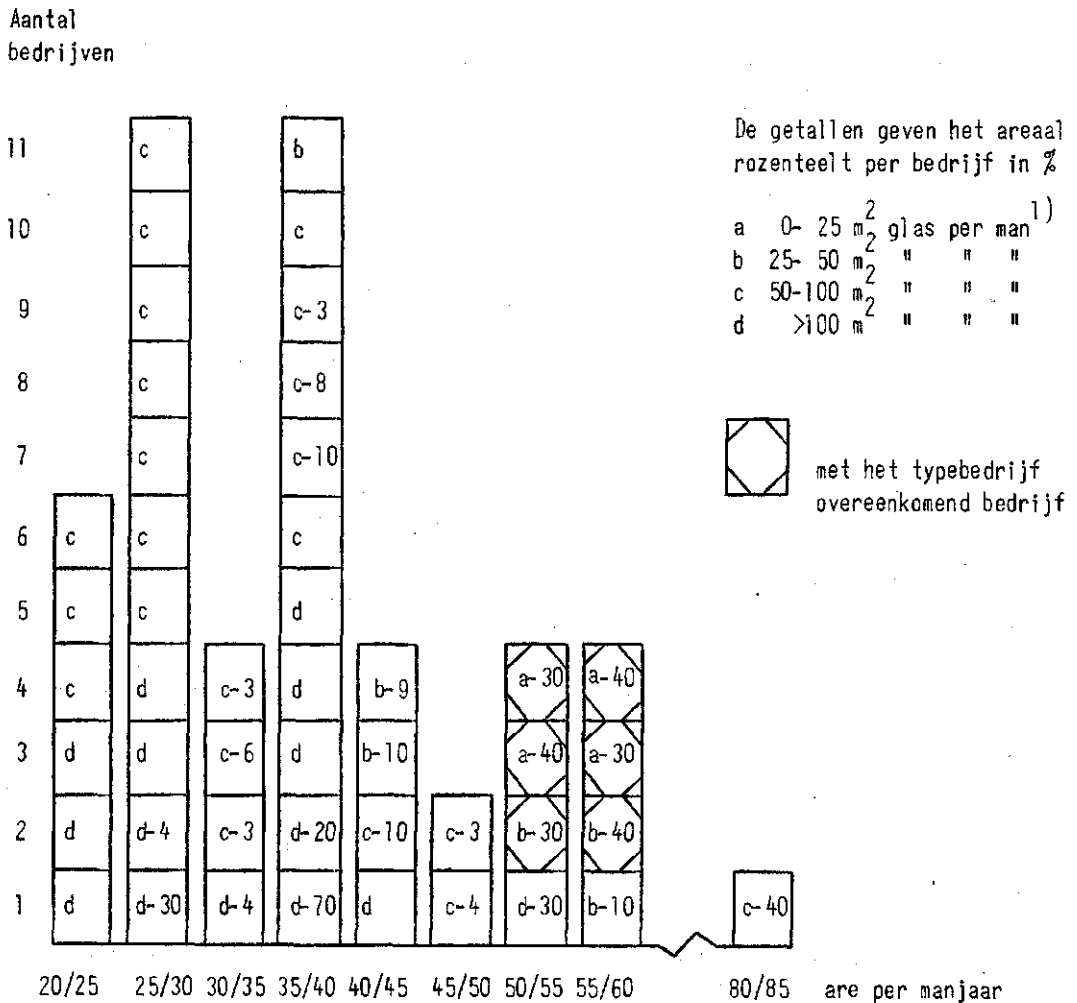
In deze figuur is tevens per bedrijf de oppervlakte rozenteelt als percentage van de totale beteelde oppervlakte vermeld. Op enkele uitzonderingen na blijkt de rozenteelt procentueel het meest voor te komen op bedrijven waar per najaar meer dan 50 are boomkwekerijgewassen worden geteeld, dus op de matig arbeidsintensieve 1) bedrijven.

1) Daar de Boskoopse cultures ten opzichte van de gehele Nederlandse boomteelt uitgesproken arbeidsintensief zijn, lijkt het juist de bedrijven binnen het Centrum Boskoop te verdelen in zeer intensief, intensief en matig intensief. De waardering kan dan als volgt plaatshebben.

- a. zeer intensief, een man per 20-30 are (140 - 210 R.R.²)
- b. intensief, een man per 30-45 are (210 - 315 R.R.²)
- c. matig intensief, een man per 45-60 are (315 - 420 R.R.²)

ARBEIDSINTENSITEIT, OPPERVLAKTE GLAS EN PERCENTAGE
ROZENTEELT PER BEDRIJF VAN HET R.O. BOOMKWEKERIJ 1961

Figuur 4



Tenslotte is in figuur 4 ook de mate waarin op de bedrijven glas voorkomt tot uitdrukking gebracht. Het blijkt dat de zeer arbeidsintensieve bedrijven het meeste glas hebben.

Welke van de R.O.-bedrijven hebben nu een bedrijfsstructuur die overeenkomt met die van het gestelde typebedrijf? Daar het gekozen typebedrijf een relatief grote oppervlakte rozenteelt, alsmede weinig glas heeft, is als criterium voor de vergelijkbaarheid der R.O.-bedrijven gesteld dat:

- minstens 30% van de beteelbare oppervlakte met rozen wordt beteeld;
- per volwassen man niet meer dan 50 m² glas en bak aanwezig is.

Aan de minimumeisen voldoen zes bedrijven die blijkende liggen in de groep matig arbeidsintensieve bedrijven met een arbeidsbehoefte van 1 man per 50 à 60 are. Vijf van deze zes bedrijven liggen in de gemeente Hazerswoude. Dit komt overeen met het reeds eerder geconstateerde feit, dat de gespecialiseerde rozenteelt vrijwel geheel in de gemeente Hazerswoude wordt aangetroffen.

1) Onder de oppervlakte glas zijn opgenomen kassen en bakken, al of niet met glas gedekt.

De gemiddelde bedrijfsgrootte van deze zes R.O.-bedrijven is 82 are. De gemiddelde arbeidsbehoefte bedraagt 1 man per 5400 m². Het typebedrijf heeft een betaalde oppervlakte van 90 are, terwijl de arbeidsbehoefte voor de desbetreffende gewassen (deze beslaan een oppervlakte van 81,74 are) 1 man per 4900 m² bedraagt. Verschillen in arbeidsbehoefte kunnen onder meer veroorzaakt worden door verschillen in het teeltplan. Voor het typebedrijf is de betaalde oppervlakte per gewas per manjaar als volgt:

a. geoculeerde rozen, exclusief dichtbinden, 50% eenjarig en 50% tweejarig gewas	5500 m ²
b. pootrozen, 50% eenjarig en 50% tweejarig gewas	3900 m ²
c. gestekte onderstammen	4100 m ²
d. eenjarige stekheesters	4250 m ²

De arbeidsbehoefte van een tweejarige teelt geeft per jaar nog belangrijk grotere afwijkingen te zien. Bij de pootrozen b.v. kan per manjaar 6400 m² eenjarig gewas worden verzorgd tegenover 2850 m² tweejarig gewas. Uiteraard hebben afwijkingen van het teeltplan invloed op de arbeidsbehoefte.

Daar de bedrijfsstructuur van de zes R.O.-bedrijven - waar het arbeidsbehoefte, bedrijfsgrootte en teeltplan betreft - grote overeenkomst vertoont met die van het gestelde typebedrijf, mag worden verwacht dat eveneens een zekere overeenkomst aanwezig is in de kosten en de opbrengsten.

§ 3. K o s t e n e n o p b r e n g s t e n

In de bijlagen 7 en 8 zijn de kosten en opbrengsten gegeven van het typebedrijf. Enkele gewassen waarvan geen kosten en opbrengsten zijn berekend, zijn hierin niet opgenomen. Van de totaal betaalbare oppervlakte van 90 are nemen deze gewassen 8,26 are in beslag. Van dit, naar verhouding geringe, verschil in oppervlakte is geen overwegende invloed op de totale kosten en opbrengsten te verwachten. In bijlage 9 zijn de kosten en opbrengsten van de zes R.O.-bedrijven afzonderlijk opgenomen, het gemiddelde is eveneens weergegeven. Daar de kosten en opbrengsten per bedrijf als gevolg van de teelt van meerjarige gewassen per jaar aanmerkelijk kunnen verschillen, zijn deze cijfers over een reeks van vier jaren, nl. van 1958 tot en met 1961, gegeven. Het blijkt dat in dit tijdbestek schommelingen van de kosten slechts van geringe betekenis zijn. De kosten blijken een vrij regelmatige stijging te vertonen, terwijl de opbrengsten na een aanvankelijke stijging in 1961 stabiel zijn gebleven, hetgeen uiteraard op deze bedrijven een daling van de rentabiliteit tot gevolg heeft gehad.

In tabel 12 zijn de gemiddelde kosten per are over 1961 van de zes R.O.-bedrijven vergeleken met de gemiddelde kosten voor 1962 van het typebedrijf voor dat deel van de oppervlakte - 81,74 are van de 90 are - waarover de kosten zijn berekend.

Tabel 12

GEMIDDELDE KOSTEN VAN DE 6 R.O.-BEDRIJVEN EN HET TYPEBEDRIJF PER ARE

Omschrijving	Rente (incl. pacht)	Afschrij- ving	Mate- rialen	Overige kosten	Arbeid	Totaal
	gld.	gld.	gld.	gld.	gld.	gld.
6 R.O.-bedrijven 1961	25	5	19	18	103 (41 uur)	170
Typebedrijf 1962	14	8	12	10	114 (45 uur)	158

Afgezien van prijsverschillen tussen beide jaren, zullen de verschillende kostengroepen van het typebedrijf afwijkingen te zien geven ten opzichte van het gemiddelde van de zes - in enkele belangrijke bedrijfskenmerken met het typebedrijf overeenkomende - R.O.-bedrijven. Immers efficiencyverschillen kunnen optreden. Uit dien hoofde kan een deel van de verschillen van de materiaal- en overige kosten worden verklaard. Het teeltplan kan eveneens invloed hebben op de hoogte van de materiaalkosten door b.v. noodzakelijke aankopen van plantgoed. Op de R.O.-bedrijven vormen de aankopen van plantgoed een belangrijk deel van de materiaalkosten in tegenstelling tot het typebedrijf waarop vrijwel geheel geen aankoop van plantgoed plaatsheeft. Aankopen van plantgoed geven een aanwijzing dat een bepaald deel van het teeltplan op de R.O.-bedrijven andere gewassen omvat dan op het typebedrijf.

Het teeltplan heeft eveneens invloed op de waardering van de plantopstand. De waardering van de plantopstand komt in de rente tot uiting. Het belangrijk hogere rentebedrag bij het rentabiliteitsonderzoek is een gevolg van een hogere waardering van de plantopstand van deze zes bedrijven. Deze hogere waardering van de plantopstand is onder meer veroorzaakt doordat op het typebedrijf de plantopstand gewaardeerd is tegen de berekende kostprijs en bij de R.O.-bedrijven tegen de belangrijk hogere z.g. minimumverkooprijzen, waarvan destijds werd aangenomen dat deze ongeveer op kostprijsniveau lagen. Indien een deel van de oppervlakte van de R.O.-bedrijven door een kostbaardere plantopstand wordt ingenomen - waarop de aankopen van plantgoed wijzen -, dan zal dit eveneens tot een hogere waardering, dus een hogere rentepost leiden.

Het verschil in kosten van afschrijving wordt veroorzaakt door de kosten verbonden aan de technische uitvoering van de outillage. Op het typebedrijf wordt bij de berekening van de kosten van de duurzame produktiemiddelen uitgegaan van de huidige technische uitvoering van de desbetreffende produktiemiddelen waarbij b.v. de schuurgrootte is aangepast aan de behoefte van het bedrijf in tegenstelling tot die op de R.O.-bedrijven, waarop de kosten berekend zijn naar de aangetroffen grootte van de schuur.

Het aantal arbeidsuren per are (45 uur) op het typebedrijf blijkt ongeveer 10% hoger te zijn dan op de R.O.-bedrijven (41 uur). Dit is opmerkelijk, omdat verwacht mocht worden dit in arbeidsbezetting bij het R.O. -in tegenstelling tot die van het typebedrijf - een aantal improductieve uren zouden zijn inbegrepen.

Tot slot zijn in tabel 13 de werkelijk gemaakte kosten en opbrengsten gegeven van de zes R.O.-bedrijven in 1961 naast de berekende kosten en opbrengsten tegen de minimumprijzen in 1962 van het typebedrijf.

Tabel 13

GEMIDDELDE KOSTEN EN OPBRENGSTEN VAN DE R.O.-BEDRIJVEN EN VAN HET TYPEBEDRIJF PER ARE

Omschrijving	Totale kosten	Totale opbrengsten	Opbrengsten per f. 100,- kosten
	gld.	gld.	gld.
6 R.O.-bedrijven 1961	170	267,- 1)	159,- 1)
Typebedrijf 1962	158	228,- 2)	144,- 2)

1) Werkelijke ontvangsten.

2) Opbrengsten gewaardeerd tegen de minimumverkooprijzen.

Ook hier mogen de cijfers niet zonder meer vergeleken worden.

Uit het "Onderzoek naar de relatie tussen de werkelijke opbrengst-prijzen, minimumprijzen en produktiekosten van Boskoopse boomkwekerij-produkten in de jaren 1958/59 en 1959/60, waarin vijf van de zes R.O.-bedrijven zijn vertegenwoordigd, blijkt, dat over deze jaren de werke-lijke opbrengsten van deze vijf bedrijven respectievelijk 12,2% en 10,6% hoger zijn dan de opbrengsten berekend tegen de minimumverkooprijzen die voor het desbetreffende jaar golden. Wanneer rekening wordt gehouden met het voorgaande, dan kunnen de opbrengsten van de zes R.O.-bedrijven voor 1961 worden gesteld op ongeveer 112% van de minimumverkooprijzen en dan zouden de opbrengsten tegen minimumverkooprijzen $\frac{100}{112} \times f. 267,-$ is f. 238,- per are zijn geweest. Dit is iets hoger dan het resultaat op het typebedrijf, hetgeen eveneens een aanwijzing is, dat, zoals reeds eerder werd verondersteld, een gedeelte van de plantopstand van de zes R.O.-bedrijven van een beter gehalte is dan die van het typebedrijf. De mogelijkheid dat kwaliteitsverschillen eveneens van invloed geweest zijn op de hoogte van de opbrengsten is niet uitgesloten.

BIJLAGEN

SAMIENVATTING JAARKOSTEN VAN DE DUURZAME PRODUKTIE-MIDDELEN (zie blz. 65 t/m 72)
(centrum Boskoop)

Duurzame productie-middelen	Omschrijving	Afschrijvings-percentage	Nieuwwaarde in gulden	Kosten in gulden					totaal	
				rente 1)	afschrijving	materialen	d.v.d.	belast./heffing		ar-beid
1. Grond ²⁾	- 50 ha eigendom - 50 ha pacht	0%	16000/ha 8000,-	4% x 8000,- 320,-	-	-	-	22,-	66,-	408,-
Totaal				350,-	-	-	-	-	66,-	416,-
				670,-	-	-	-	22,-	132,-	824,-
2. Schuur	Houten schuur, golfplaten dak, afmetingen: 4,00x6,00 m, afdak, 4,00 x 6,00 m. Hoogte schuur variërend van 2,50 tot 3,00	2 1/2%	2750,-	2,4% x 2750,- 66,-	69,-	15,-	57,-	7,-	52,-	266,-
3. Schouw	Eikenhout, inhoud 2 1/2 ton	3%	1500,-	2,4% x 1500,- 36,-	45,-	15,-	25,-	-	53,-	174,-
4. Motorbakfiets	Motor, 100 cc., banden, 300 x 19	8%	1900,-	2,4% x 1900,- 46,-	190,-	52,-	135,-	-	-	423,-
5. Motorrugsuijt	Motor 1 1/2 pk, tankinhoud 7 1/2 l nevelapparaat	12 1/2%	500,-	2,4% x 500,- 12,-	63,-	-	36,-	-	-	111,-
6. Klein gereedsch.		12 1/2%	1100,-	2,4% x 1100,- 26,-	138,-	-	3,-	-	-	167,-
Totaal 2 t/m 6				186,-	505,-	82,-	256,-	7,-	105,-	1141,-
7. IJzerdraad	4000m nr. 20 Ø 0,88 mm per 14 are; 47 kg per 1000 m	16 2/3%	155,-	2,4% x 155,- 4,-	26,-	-	-	-	-	30,-
8. Paaltjes	400 stuks, per 14 are	25%	80,-	2,4% x 80,- 2,-	20,-	-	-	-	-	22,-
Totaal 7 en 8				6,-	46,-	-	-	-	-	52,-
9. Tonkin-stokken	3650 stuks van 7 voet per 3 1/2 are	20%	915,-	2,4% x 915,- 22,-	183,-	-	2,-	-	40,-	247,-

1) 2,4% is als volgt berekend; 4% van het gemiddelde geïnvesteerd vermogen, (60%)

2) Van de kleigrond in de polder bedraagt de pacht f. 472,50 voor 0,30 ha.

SAMENVATTING JAARKOSTEN VAN DE DUURZAME PRODUCTIEMIDDELEN (zie blz. 65 t/m 72)
(Limburg)

Duurzame productiemiddelen	Omschrijving	Afschrijvingspercentages	Nieuwwaarde in gulden	Kosten in gulden						
				rente	afschrijving	materiaal	d. v. d.	belasting	arbeid	totaal
1. Grond	0,50 ha eigendom 2,75 ha pacht	0%	7000/Ha 3500,-	4% x 3500,- 140,-	-	-	-	8,00	27,-	175,-
				1375,-						
2. Freesmachine	luchtbandwiel, 5 pk motor, koppelstuk, cultivator, wentelploeg, zijschotten	vast deel 4% variab. " 7½%	1885,-	2,4% x 1885,- 45,-	75,-	-	14,-	-	-	134,-
3. Bedrijfs-schuur	½ steens, pannendak, met cementen vloer, afmetingen 5 x 8 x 3½ m	2 %	3600,-	2,4% x 3600,- 87,-	72,-	12,-	84,-	10,-	27,-	292,-
4. Aanhang-wagen	tweewielig op luchtbanden, afmeting bak 200 x 115 cm, nuttig laadvermogen 600 kg	6 2/3%	700,-	2,4% x 700,- 17,-	46,-	-	40,-	25,-	-	128,-
5. Motorrug-spuit	motor 1½ pk, tankinhoud 7½ liter, nevelapparaat	12½ %	500,-	2,4% x 500,- 12,-	63,-	-	36,-	-	-	111,-
6. Kleingereedschap	a. vitrooiploeg, ruggulverisator, schoffelmach. anaarder b. egge, bascule, gewichten, dekkleed c. kleingereedschap	10 % 4 % 15 %	493,- 449,- 388,-	2,4% x 493,- 12,-	49,-	-	31,-	-	-	92,-
				11,-	18,-	-	13,-	-	-	42,-
				9,-	58,-	-	34,-	-	-	101,-
Totaal 2 t/m 6				193,-	522,-	209,-	377,-	35,-	27,-	1363,-

1) 2,4 % is als volgt berekend; 4% van het gemiddeld geïnvesteerd vermogen (60%)

SPECIFICATIE VAN DE VARIABELE KOSTEN VAN EEN AANTAL EENJARIGE HEESTERS PER 10 ARE
(Centrum Boskoop - gemeente Hazerswoude)

Omschrijving	Gemiddelde kosten	Forsythia spectabilis		Lonicera tatarica		Philadelphus		Potentilla		Ribes			Spiraea bumalda		Geigelia			
		media 100	inter 263,-	tatarica 100	Rosea 263,-	pubes 100	Virginal 100	fruti- cosa 128	fruti- cosa 336,64	alpi- num 100	sangui- neum 100	sangui- neum 100	Antony Waterer 128	Florida Mans 336,64	Mana 263,-	variegata 100	Bristol Ruby 100	Eva Rathke 100
1. Oppervlakte benodigde moerplanten in are	3,3	3,2	4,0	3,0	3,0	3,2	2,6	3,5	3,0	3,5	3,7	4,3	2,0	3,5	3,7			
2. Knippen en korten van het stek a. uren	106	100	100	100	100	128	128	100	100	100	128	100	100	100	100	100	100	100
b. bedrag	278,78	263,-	263,-	263,-	263,-	336,64	336,64	263,-	263,-	263,-	336,64	263,-	263,-	263,-	263,-	263,-	263,-	263,-
3. Opkuilen a. uren	22	21	21	22	22	25	25	21	21	21	25	21	21	21	21	21	21	21
b. bedrag	57,86	55,23	55,23	57,85	57,86	65,75	65,75	55,23	55,23	55,23	65,75	55,23	55,23	55,23	55,23	55,23	55,23	55,23
4. Regels uitzetten en steken a. uren	60	56	70	56	56	70	70	56	56	56	70	56	56	70	56	56	56	56
b. bedrag	157,80	147,28	184,10	147,28	147,28	184,10	184,10	147,28	147,28	147,28	184,10	147,28	147,28	184,10	147,28	147,28	147,28	147,28
5. Rooten , sorteren, bossen a. uren	88	85	70	128	70	70	70	80	119	90	70	85	110	70	115			
b. bedrag	231,44	223,55	184,10	336,64	184,10	184,10	184,10	210,40	312,97	236,70	184,10	223,55	289,30	184,10	302,45			
6. Tenen a. aantal	1117	1150	600	1750	1150	600	600	600	1600	1250	1450	1100	1400	900	1500			
b. bedrag	11,17	11,50	6,-	17,50	11,50	6,-	6,-	6,-	16,-	12,50	14,50	11,-	14,-	9,-	15,-			
7. Omzetbelasting a. 5/6% van	3629	2800	3600	3800	3600	3300	3300	3600	4550	5100	3900	3500	3350	2800	3600			
b. bedrag	30,24	23,33	30,-	31,67	30,-	27,50	27,50	30,-	37,92	42,50	32,50	29,17	27,92	23,33	30,-			

BEREKENING VAN DE TOTALE KOSTEN VAN DE ROZEN- EN EENJARIGE HEESTERTEELT IN HET GESTELDE TYPE-BEDRIJF 1) UITGAANDE VAN DE BEREKENDE KOSTEN PER 10 ARE VAN DE VERSCHILLENDE GEWASSEN 1962

Omschrijving	Totaal	Rente	Afschrijving	Materiaalen	D. v. d.	Belastingheffing	Arbeid
14 are geoculeerde rozen $\frac{14}{10} \times f. 3123,11$ 2)	4372,35	445,78	203,11	360,03	224,70	61,99	3076,74
$3\frac{3}{4}$ are pootrozen $\frac{3\frac{3}{4}}{10} \times f. 4472,10$ 3)	1677,04	141,41	225,08	115,80	62,19	25,98	1106,58
9 are onderstammen $\frac{9}{10} \times f. 1814,49$ 4)	1633,04	115,90	50,50	107,64	62,09	20,87	1276,04
28 are eenjarig heesterstek $\frac{28}{10} \times f. 1878,70$ 5)	5260,36	444,84	208,96	383,04	270,82	114,35	3838,35
Totale kosten van 81.74 6) are rozen en eenjarige heesters	12942,79	1147,93	687,65	966,51	619,80	223,19	9297,71
Totale kosten van 10 are	1583,41	140,44	84,13	118,24	75,82	27,30	1137,47
Totale opbrengsten van 10 are (zie bijlage 8)	2282,32						
Opbrengsten per f. 100,- kosten	144,-						

1) Met uitzondering van het leverbare deel van 8,26 are "overige boomkwekerijgewassen, waarvan geen kosten en opbrengsten zijn berekend.

2) Zie blz. 21

3) Zie blz. 35

4) Zie blz. 39

5) Zie blz. 43

6) Voor 14 are geoculeerde rozen is tevens 14 are "langstek" benodigd 28,00 are

Voor $3\frac{3}{4}$ are pootrozen is tevens $3\frac{3}{4}$ are "kortstek" benodigd 7,50 are

9 are onderstammen 9,00 are

Voor 28 are eenjarige heesterstek is tevens 9,24 are moerplanten benodigd 37,24 are

Oppervlakte waarvan de kosten zijn berekend

8,26 are "overige" gewassen waarvan geen kosten en opbrengsten zijn berekend

81,74 are

8,26 are

90,00 are

Bijlage 8

BEREKENING VAN DE TOTALE OPBRENGSTEN VAN DE ROZEN- EN EENJARIGE HEESTERTEBEELT
IN HET GESTELDE TYPE-BEDRIJF 1) TEGEN DE VASTGESTELDE MINIMUMPRIJZEN 1962

I. DE OPBRENGSTEN PER GEWAS PER 10 ARE

1. Geoculeerde Polyantharozen (Kosterrassen)	6000 stuks A-kwal. à 50 cts.	f. 3000,-
	1200 stuks B-kwal. à 24 cts	<u>f. 288,-</u>
	Totaal	<u>f. 3288,-</u>
2. Geoculeerde "Overige" Polyantharozen	8000 stuks A-kwal. à 40 cts.	f. 3200,-
	1400 stuks B-kwal. à 22 cts.	<u>f. 308,-</u>
	Totaal	<u>f. 3508,-</u>
3. "Pootrozen"	8000 stuks 1e kwal. à 75 cts.	f. 6000,-
	1000 stuks 2e kwal. à 40 cts.	<u>f. 400,-</u>
	Totaal	<u>f. 6400,-</u>
4. Onderstammen Rosa multiflora	36500 stuks à f. 50,- p. 1000	<u>f. 1825,-</u>
5. Eenjarige stekheesters	27500 stuks à f. 12,80 p. 100	<u>f. 3520,-</u>

II. DE OPBRENGSTEN PER GEWAS NAAR DE OPPERVLAKTE VOLGENS TEELTPLAN

1/2. 14 are geoculeerde rozen 50% "Kosterrassen" en 50% "Overige Polyantharozen"	$\frac{14}{10} \times (\frac{1}{2} \times f. 3288,- + \frac{1}{2} \times f. 3508,-)$	f. 4757,20
3. $3\frac{3}{4}$ are pootrozen	$\frac{3\frac{3}{4}}{10} \times f. 6400,-$	f. 2400,-
4. 9 are onderstammen	$\frac{9}{10} \times f. 1825,-$	f. 1642,50
5. 28 are eenjarige stekheesters	$\frac{28}{10} \times f. 3520,-$	f. 9856,-
Totale opbrengsten van 81,74 are rozen en eenjarige heesters		<u>f. 18655,70</u>
Totale opbrengsten van 10 are rozen en eenjarige heesters		<u>f. 2282,32</u>

1) Met uitzondering van het leverbare deel van 8,26 are "overige" boomkwekerijgewassen, waarvan geen kosten en opbrengsten berekend zijn.

KOSTEN EN OPBRENGSTEN VAN BEDRIJVEN MET MEER DAN 30% ROZENTEELF EN MINDER DAN 50 M2 GLAS PER ARBEIDSKRACHT
UIT HET RENTABILITEITSONDERZOEK BOSKOOP OVER DE JAREN 1958 TOT EN MET 1961 IN GULDENS

Bedrijf en jaar	Kosten		overige	Totale kosten	Opbrengst	Opbrengst per f.100,- kosten
	arbeid	andere				
a.						
1958	90	49		139	179	129
1959	88	54		142	172	121
1960	80	50	60	130	173	134
1961	97	69	60	157	171	108
b.						
1958	73	69		142	297	209
1959	77	75	82	152	319	210
1960	88	82	102	170	399	235
1961	104	36		206	408	198
c.						
1958	84	36		120	165	138
1959	88	36		124	197	159
1960	101	48	46	149	246	165
1961	100	59		146	165	113
d.						
1958	96	59		155	169	109
1959	94	51	55	145	184	127
1960	102	55	65	157	208	132
1961	110	59		175	222	127
e.						
1958	92	59		151	265	175
1959	95	56	52	151	319	211
1960	103	52	57	155	289	186
1961	107	68		164	394	241
f.						
1958	110	68		178	223	125
1959	99	52	58	151	299	198
1960	104	58	66	162	299	185
1961	99	57		165	239	145
Gemid- delde	91	57		148	211	143
1958				144	248	172
1959	90	54	58	154	269	175
1960	96	58	66	169	267	158
1961	103	66				

KOSTEN EN OPBRENGSTEN VAN ROZEN EN HEESTERS PER 10 ARE 1962 en 1963

omschrijving	Kosten		Opbrengst in stuks		Kostprijs per 100 st.	
	1962	1963	1962	1963	1962	1963
<u>Boskoop</u>						
Koster" rozen (veen)	f.3125,-	f.3307,-	7200	7200	f.43.38	f.45.92
verige Polyantha (veen)	3123,-	" 3307,-	9400	9400	" 33.22	" 35,18
Koster" rozen (klei)	" 2670,-	" 2801,-	6900	6900	" 38.70	" 40,60
verige Polyantha(klei)	2670,-	" 2801,-	8900	8900	" 30.-	" 31.47
<u>oord-Limburg</u>						
rootbloemige rozen	1978,-	" 2031,-	6250	6250	" 31.64	" 32.50
olyantharozen	1978,-	" 2031,-	6750	6750	" 29.30	" 30.10
<u>Boskoop</u>						
Poot"rozen(onderstammen)	4472,-	" 4716,-	9000	9000	" 49.69	" 52.40
osa multiflora(onder- tammen)	1814,-	" 1930,-	36500	36500	" 4.97	" 5.29
enjarige stekheesters	1878,-	" 1990,-	27465	27465	" 6.84	" 7.25

De berekeningen voor 1962 gelden voor het laatste kwartaal van 1962. Voor 1963 zijn de arbeidslonen omgerekend volgens de C.A.O. 1963, voor de verige kosten gelden de prijzen van 1962.

In 1963 was het C.A.O. loon in de boomkwekerij voor Boskoop en Limburg respectievelijk f. 2.63 en f. 2.72. In 1963 is dit gestegen tot f. 2,84 en f. 2.89.

APPENDIX

1. Kosten van de schuur (Boskoop)
2. Kosten van de schouw (Boskoop)
3. Kosten van de tonkinstokken (Boskoop)
4. Kosten van een motorbakfiets (Boskoop)
5. Kosten van het kleingereedschap (Boskoop)
6. Kosten van de bedrijfsschuur (Limburg)
7. Kosten van de freesmachine (Limburg)
8. Kosten van de aanhangwagen (Limburg)
9. Kosten van de motorrugspuit (Boskoop-Limburg)
10. De kosten van de kleine werktuigen en het gereedschap (Limburg).

10. DE KOSTEN VAN DE KLEINE WERKTUIGEN EN HET GEREEDSCHAP
(Limburg)

<u>Afschrijvings-</u> <u>percentage</u>	:	uitrooi ploeg, rugpulvisateur			
		plantschoffel			10%
		eg, bascule			4%
		kleingereedschap, inclusief onderhoud			15%
<u>Nieuwwaarde</u>	:	uitrooi ploeg	f. 175,-		
		rugpulverisator	" 125,-		
		plantschoffelmachine	" 180,-		
		aanaarder	" 13,-	f. 493,-	
		dekkleed 400x500 cm	f. 80,-		
		eg	" 196,-		
		bascule	" 113,-		
		gewichten	" 60,-	" 449,-	
		kleingereedschap		" 388,-	f. 1330,-
<u>Gemiddeld geïn-</u> <u>vesteerd vermogen:</u>		60% van f.1330,-			f. 798,-
					f. 31,92
<u>Kosten</u>	:	rente	: 4% van f.798,-		
		afschrijving	: 10% " " 493,-	f. 49,30	
			4% " " 449,-	" 17,96	
			15% " " 388,-	" 58,20	" 125,46
		onderhoud, exclusief kleingereedschap		" 75,-	
		brandverzekering 2 $\frac{1}{2}$ % van f.1330,-		" 3,33	
				f. 235,71	
		afgerond		f. 236,-	