

W.J. van Winden

RENTABILITEIT VAN HET KWEKERSBEDRIJF IN DE BLOEMBOLLENSTREEK
EN ANNA-PAULOWNA/BREEZAND

Voorlopige berekening 1962

VERSLAGEN

No. 25

L7
25
A



juni 1963

1911

1911

1911

1911

1911

INHOUDSOPGAVE

	Blz.
WOORD VOORAF	5
HOOFDSTUK I	OPZET EN METHODE VAN HET ONDERZOEK
1. De steekproef	7
2. De periode waarop het onderzoek betrekking heeft	7
3. De groepering van de bedrijven	7
4. De kosten	8
5. De opbrengsten	9
6. Het systeem van waardebepaling van de bloembollenkraam	10
7. Kengetallen	11
HOOFDSTUK II	SAMENVATTING VAN DE RESULTATEN
1. De bedrijfsresultaten	13
2. De spreiding van de rentabiliteit	14
3. De kosten en opbrengsten per R.R ²	15
4. De opbrengsten van de bollensoorten per R.R ²	17
5. De spreiding van het ondernemersinkomen	17
6. Vergelijking van 1962 met 1961	18
BIJLAGEN	DE BLOEMBOLLENSTREEK:
1. Grondgebruik en arbeidsbezetting	20
2. Bedrijfsresultaten	21
3. Spreiding van het netto-overschot per f. 100,- kosten	22
4. Inkomen uit het bedrijf	23
	ANNA-PAULOWNA/BREEZAND
5. Grondgebruik en arbeidsbezetting	24
6. Bedrijfsresultaten	25
7. Spreiding van het netto-overschot per f. 100,- kosten	26
8. Inkomen uit het bedrijf	27

WOORD VOORAF

In het kader van de algemene opdracht jaarlijks de bedrijfs-economische resultaten van de tuinbouw te onderzoeken geeft dit verslag een voorlopig beeld van de financiële resultaten over 1962 van het kwekersbedrijf in de Bloembollenstreek en in Anna-Paulowna/Breezand.

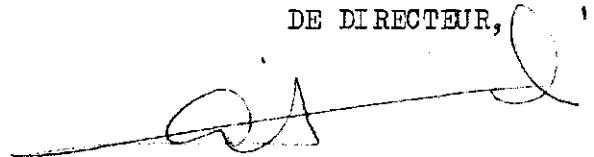
Kwekerijbedrijven zijn wel te onderscheiden van bedrijven waarin naast het kweken van bloembollen ook handel in bloembollen plaatsheeft. Deze z.g. exportbedrijven zijn niet in het onderzoek betrokken.

Bij het berekenen van de resultaten is, ten opzichte van de jaren voor 1961, een andere wijze van kraamwaardering toegepast, waarbij een groter deel van de plantgoedaankopen is aangemerkt als kosten tot instandhouding van de bloembollenkraam.

Dit verslag is het vierde in de reeks van rentabiliteitsberekeningen die dit jaar wordt uitgebracht. De definitieve resultaten zullen in 1964, tezamen met die van andere onderzochte centra, worden gepubliceerd.

Het verslag is onder leiding van A. Holkamp samengesteld door W.J. van Winden en zijn medewerkers van de afdeling Tuinbouw.

DE DIRECTEUR,



's-Gravenhage, juni 1963

(Prof. dr. A. Kraal)

HOOFDSTUK I

OPZET EN METHODE VAN HET ONDERZOEK

§ 1. D e s t e e k p r o e f

Uit de groep van kwekersbedrijven, die de basis van het onderzoek vormen, is een steekproef genomen van 111 bedrijven.

Het onderzoek is voor de Bloembollenstreek - omvattende de gemeenten Hillegom, Lisse, Sassenheim, Voorhout, Noordwijk en Noordwijkerhout - en voor de gemeente Anna-Paulowna representatief voor de groep van kwekersbedrijven die aan ten minste één man een voldoende arbeidstaak opleveren en niet gemengd zijn met andere takken van bedrijf.

De Bloembollenstreek is met 69, het gebied Anna-Paulowna/Breezand met 42 bedrijven in het onderzoek betrokken. De Bloembollenstreek is hiermede met $\pm 10\%$, Anna-Paulowna/Breezand met ruim 20% van het te onderzoeken universum vertegenwoordigd. De keuze van de bedrijven is wat eerstgenoemd gebied betreft geschied met inachtneming van de structuur in 1957; en wat betreft Anna-Paulowna/Breezand met inachtneming van de structuur in 1959 ¹⁾. In verband met het geringe aantal bedrijven met overwegend bijgoed te Anna-Paulowna/Breezand werd 34% van deze groep in het onderzoek betrokken. De steekproef uit de groep bedrijven met overwegend hoofdsoorten bedroeg 17% . Bij de weergave van gemiddelde cijfers voor dit gebied is rekening gehouden met het verschil in grootte van de steekproef. De keuze der bedrijven is geheel willekeurig geschied, zij het met de beperking dat in de Bloembollenstreek gekozen werd uit de klantenkring van een 10-tal tot medewerking aan het onderzoek aangezochte administratiekantoren.

§ 2. D e p e r i o d e w a a r o p h e t o n d e r z o e k b e t r e k k i n g h e e f t

Voor de berekening van de resultaten zijn de opbrengsten van de oogst 1962 - ongeacht het tijdstip waarop deze zijn verkregen - verminderd met de kosten over het kalenderjaar 1962.

§ 3. D e g r o e p e r i n g v a n d e b e d r i j v e n

De bedrijven zijn ingedeeld naar bedrijfstypen. De criteria voor deze indeling zijn, door de sterk afwijkende samenstelling van de bloembollenkraam, voor beide gebieden verschillend. Voor de bloembollenstreek hebben de hierna vermelde percentages betrekking op de met bloem-

1) Voor een uitvoerige weergave van de structuur van de tuinbouw in deze gebieden wordt verwezen naar het rentabiliteitsrapport (voorlopige berekening) over 1961 No. 404.

bollen beteelde oppervlakte, voor Anna-Paulowna/Breezand op de arbeidsbehoefte voor bloembollen.

	Aantal bedrijven	
De Bloembollenstreek (% van de oppervlakte)		
Meer dan 10% hyacinten	21	
Overige bedrijven waarvan:		
meer dan 50% tulpen	22	
minder dan 50% tulpen	<u>26</u>	69
Anna-Paulowna/Breezand (% van de arbeidsbehoefte)		
Meer dan 75% hoofdsoorten 1)	19	
Minder dan 75% hoofdsoorten 1)	<u>23</u>	42
		<u>111</u>

1) Hyacinten, tulpen en narcissen

§ 4. D e k o s t e n

De bedrijfsresultaten zijn bepaald volgens de bij het L.E.I. gebruikelijke methode. Deze houdt in, dat de berekening van rente en afschrijving van de duurzame produktiemiddelen is gebaseerd op de vervangingswaarde en dat ook kosten, welke niet tevens uitgaven zijn (handenarbeid van de ondernemer en zijn gezin, rente van eigen vermogen e.d.) zijn gewaardeerd.

Voor deze kostenwaardering zijn de benodigde gegevens op het bedrijf verzameld.

Rente en afschrijving

De berekening van de rente had plaats op basis van 4% over het gemiddeld in het bedrijf geïnvesteerde vermogen. Voor zover rente werd betaald is deze derhalve niet in aanmerking genomen. De afschrijvingen zijn berekend op grond van bij het L.E.I. bestaande inzichten met betrekking tot de economische levensduur van de onderscheiden duurzame produktiemiddelen.

Arbeid van ondernemer en gezinsleden

Als vergoeding voor de arbeid, welke door de ondernemer en zijn gezinsleden is verricht, is alleen de handenarbeid in rekening gebracht. Voor een waardering van de kosten, welke voor leiding en toezicht door de ondernemer waren in te calculeren, ontbreken namelijk de daartoe benodigde normatieve gegevens.

De kosten van de handenarbeid zijn berekend op basis van een taxatie van de door de ondernemer en zijn gezinsleden verrichte hoeveelheid handenarbeid. Deze arbeid is gewaardeerd overeenkomstig het loon (inclusief sociale lasten) volgens de collectieve arbeidsovereenkomst voor volwassen mannelijke en vrouwelijke arbeiders en jeugdigen, met dien

verstande dat voor overuren geen toeslag op het normale uurtarief is toegepast. Op grond van deze C.A.O. is voor de ondernemers en volwassen mannelijke gezinsleden van 23 jaar en ouder een diplomatoeslag gecalculleerd.

De betaalde kosten 1) over 1962 waren ten tijde van het onderzoek nog niet bekend. Deze moesten derhalve worden begroot.

Voor deze begroting is gebruik gemaakt van taxaties welke in overleg met de deelnemers aan het onderzoek zijn verricht. Met inachtneming van eventuele veranderingen in de produktiecapaciteit zijn de betaalde kosten overigens getoetst aan de fiscale jaarrekeningen van de bedrijven over 1961.

§ 5. De opbrengsten

De bedragen welke als opbrengst van bloembollen zijn vermeld, hebben betrekking op:

- a. de opbrengsten uit verkopen;
- b. de - negatief opgenomen - inkopen;
- c. de mutaties in de waarde van de bloembollenkraam;
- d. overige opbrengsten.

ad a en b. De opbrengsten uit verkopen en de - negatief opgenomen - inkopen

De verkopen bevatten opbrengsten van eigen oogst, dus voornamelijk leverbare partijen en overigens plantgoed (eventueel van opgeruimde partijen), doch kunnen ook opbrengsten van ingekochte partijen bevatten. De inkopen hebben grotendeels betrekking op aankopen van plantgoed voor de kwekerij, doch bevatten eventueel ook - zoals reeds gezegd - voor doorverkoop bestemde bloembollen.

De verkopen zijn netto; de kortingen voor de surplusregeling, alsmede de vakheffing zijn derhalve in mindering gebracht.

Bij de vaststelling van de verkopen is rekening gehouden met de aan het begin en aan het eind van het teeltjaar nog voorradige gladiolenknollen e.d.

De verkopen en de inkopen zijn ontleend aan de boeken en de bescheiden van de kwekers, die voor deze voorlopige berekening in het voorjaar van 1963 zijn bezocht.

ad c. Mutaties in de waarde van de bloembollenkraam per begin en eind van het teeltjaar (positieve of negatieve "aanwas")

Daar, zoals hierna zal worden beschreven, voor elk bedrijf een vaste waarde per bollensoort wordt aangehouden, kunnen mutaties in de kraamwaarde alleen optreden als gevolg van veranderingen in de oppervlakte van een bepaalde bollensoort (hyacint, tulp, narcis, enz.).

1) W.o. huur van teeltvergunningen.

ad d. Overige opbrengsten

In de "overige" opbrengsten zijn begrepen contractteelt en andere werkzaamheden voor derden, bloemenverkoop, verhuur teeltvergunningen, enz.

§ 6. Het systeem van waardebepaling van de bloembollenkraam

Bij de waardebepaling van de bloembollenkraam is uitgegaan van het waardeniveau dat per bedrijf per bollensoort werd aangetroffen. Dit waardeniveau werd afgeleid uit de verkopen: op grond van een, in ons onderzoek over de jaren 1956 tot en met 1960 vastgestelde, verhouding tussen de waarde van het plantgoed en de opbrengst van het verkoopbare deel van de oogst is de plantgoedwaarde van hyacinten, tulpen en narcissen gesteld op resp. 75, 100 en 100% van de opbrengstwaarde van die oogst. De kraam is per oppervlakteëenheid zowel aan het begin als aan het eind van het teeltjaar op deze wijze gewaardeerd, ongeacht of een deel van de kraam aan het eind van het jaar door inkoop is verkregen. Als kosten van de bloembollenkraam is bij dit systeem niet alleen de rente over de waarde van de kraam berekend, maar zijn tevens de inkopen ten laste van de exploitatierekening gebracht. Hierbij zijn van de totale verkopen de inkopen afgetrokken, terwijl een eventuele wijziging in de omvang van de kraam in een aftrek- of optelpost tot uitdrukking is gebracht.

De vraag in hoeverre het werkelijke resultaat door toepassing van deze methode dicht wordt benaderd kan niet zonder meer worden beantwoord. Om een zuivere berekening te kunnen verkrijgen, zou de exploitatierekening nl. jaarlijks dienen te worden belast met een bedrag ter grootte van de waardevermindering waaraan de bloembollenkraam ten gevolge van veroudering van het assortiment onderhevig is.

Ten einde deze waardevermindering te compenseren dient plantgoed van courante rassen te worden aangekocht. De omvang van deze noodzakelijke aankopen voor de instandhouding van de kraam, kan door ons niet worden vastgesteld. Bijgevolg kon niet worden nagegaan in hoeverre de plaatsgevonden inkopen de waardevermindering dekken, dan wel overtreffen.

Bij een te geringe inkoop van plantgoed zal het gevolgde systeem een geflatteerd beeld van het bedrijfsresultaat te zien geven, terwijl een overmaat van inkopen leidt tot een te ongunstig beeld, omdat hierbij diepteinvesteringen ten laste van de exploitatie zijn gebracht.

Als gevolg van een verschil in de toegepaste methode van berekening zijn de resultaten over 1961 en 1962 niet zonder meer vergelijkbaar met die over de periode 1956 t/m 1960.

Voor een uiteenzetting over het verschil in methode van kraamwaardering zij verwezen naar Rapport No. 404: Rentabiliteit van het kwekersbedrijf in de Bloembollenstreek en Anna-Paulowna, voorlopige berekening 1961.

§ 7. Kengetallen

Vele cijfers (kosten, opbrengsten, vermogen, grondgebruik en arbeidsbezetting) zijn voor de onderscheiden groepen in een gemiddelde per bedrijf tot uitdrukking gebracht. Dit gemiddelde is berekend door de totalen van de absolute cijfers te delen door het aantal bedrijven.

Het gezinsinkomen en de bestanddelen daarvan zijn gemiddeld per ondernemer, het arbeidsinkomen tevens in een gemiddelde per manjaar weergegeven.

a. Het netto-overschot

Het economische resultaat wordt tot uitdrukking gebracht door middel van het begrip netto-overschot. Het wordt gevormd door het verschil tussen de opbrengsten en de kosten.

In de kosten is geen bedrag opgenomen als vergoeding voor de functie van leiding en toezicht van de ondernemer. Daar dit kostenelement derhalve nog in het netto-overschot aanwezig is, mag dit laatste niet zonder meer worden aangezien voor de bedrijfseconomische winst.

Netto-overschot gemiddeld per bedrijf

De kosten, de opbrengsten en het netto-overschot zijn voor elke onderscheiden groep van bedrijven in een gemiddeld bedrag per bedrijf weergegeven. Behalve in absolute bedragen per bedrijf is het netto-overschot - ten behoeve van de vergelijkbaarheid met andere typen en takken van bedrijf - vervolgens door middel van de volgende verhoudingsgetallen tot uitdrukking gebracht.

Netto-overschot per f. 100,- kosten

Dit kengetal is berekend door het totale netto-overschot per groep van bedrijven te delen door 1% van de kosten van die bedrijven (gewogen gemiddelde).

Netto-overschot per eenheid produktiefactor

Het netto-overschot is vervolgens betrokken op de produktiefactoren grond, kapitaal en arbeid, factoren uit welke samenwerking het resultaat in feite is ontstaan.

Netto-overschot per R.R² bollenteelt

Voor de berekening hiervan is het netto-overschot gedeeld door de oppervlakte van de bollenteelt (inclusief contractteelt voor derden) bij de aanvang van het teeltjaar 1962.

Netto-overschot per f. 100,- gemiddeld geïnvesteerd vermogen

Met "gemiddeld geïnvesteerd vermogen" is bedoeld het vermogen dat - op basis van de huidige bedrijfsgrootte en prijzen van de produktiemiddelen - tijdens de levensduur van het bedrijf gemiddeld is geïnvesteerd (inclusief de waarde van gehuurde of gepachte objecten). Het is

bepaald door optelling van:

1. de verkoopwaarde van de grond;
2. de plantgoedwaarde van de bollenkraam;
3. 60% van de vervangingswaarde van de overige duurzame produktie-middelen;
4. de normale behoefte aan vlottende middelen.

De sub 2 vermelde kraamwaarde is, zoals gezegd, afgeleid uit de waarde van de verkopen.

Uitdrukkelijk zij vermeld, dat met de waarde van teeltvergunningen voor deze vermogenstaxatie geen rekening is gehouden.

Daar de berekening van het gemiddeld geïnvesteerd vermogen op een vrij grove taxatie berust, wordt hierdoor slechts de orde van grootte aangegeven.

Netto-overschot per manjaar arbeidsbezetting

Voor de berekening van dit kengetal is het netto-overschot gedeeld door de - tot volwaardige arbeidskrachten herleide en in manjaren uitgedrukte - arbeidsbezetting.

b. Het inkomen

Het arbeidsinkomen per manjaar

Van het inkomen per produktiefactor is alleen het arbeidsinkomen - per manjaar arbeidsbezetting - tot uitdrukking gebracht.

Onder het arbeidsinkomen is verstaan het bedrag dat door hen, die arbeid in het bedrijf hebben verricht, tezamen als inkomen is genoten. Het is berekend door het netto-overschot te vermeerderen met het bedrag dat als kosten van arbeid is opgenomen. Na deling van dit inkomen door het aantal - tot volwaardige arbeidskrachten herleide - manjaren wordt het bedrag gevonden dat gemiddeld per manjaar als inkomen werd verkregen.

Het inkomen van de ondernemer

Tenslotte is berekend, welk bedrag uit de bedrijfsexploitatie aan de ondernemer ten deel viel. In de eerste plaats betreft dit de vergoeding die, bij de berekening van het netto-overschot, in de kosten is gecalculleerd voor de handenarbeid die door de ondernemer persoonlijk in het bedrijf is verricht. Voegen wij dit bedrag toe aan het netto-overschot, dan ontstaat het bedrag dat als arbeidsinkomen van de ondernemer is aangeduid.

De kosten bevatten voorts een rentevergoeding voor het vermogen dat in het bedrijf is geïnvesteerd. Voor zover het bedrag van deze vergoeding hoger is dan het bedrag dat door de ondernemer aan rente voor geleende gelden is betaald, vormt het verschil daarvan eveneens een bestanddeel van het inkomen van de ondernemer.

Bij toevoeging van laatstgenoemd inkomensbestanddeel aan het arbeidsinkomen van de ondernemer wordt het bedrag verkregen dat met ondernemersinkomen is aangeduid.

Voorts is ook het gezinsinkomen van de ondernemer voor zover uit het bedrijf verkregen tot uitdrukking gebracht.

Dit bedrag betreft het ondernemersinkomen, verhoogd met het - als kosten gecalculleerde - bedrag voor de handenarbeid welke door gezinsleden in het bedrijf is verricht.

HOOFDSTUK II

SAMENVATTING VAN DE RESULTATEN VAN HET ONDERZOEK

§ 1. De bedrijfsresultaten

Gedetailleerde gegevens betreffende grondgebruik, arbeidsbezetting, kosten en opbrengsten, alsmede enkele kengetallen zijn voor de bloembollenstreek in de bijlagen 1 en 2, en voor Anna-Paulowna/Breezand in de bijlagen 5 en 6, opgenomen. In de hierna opgenomen tabellen 1 en 2 zijn de belangrijkste gegevens van deze bijlagen samengevat.

Tabel 1

SAMENVATTING BEDRIJFSRESULTATEN OVER 1962
(voorlopige cijfers, gemiddeld per bedrijf, Bloembollenstreek)

	Alle bedrijven	Bedrijven met meer dan 10% hyacinten	Overige bedrijven	
			meer dan 50% tulpen	minder dan 50% tulpen
Aantal bedrijven	69	21	22	26
Oppervlakte bloembollenkraam, in aren	193	265	165	158
Waarvan percentage hyacinten	14%	32%	1%	2%
tulpen	49%	45%	61%	44%
narcissen	27%	17%	34%	35%
bijgoed	10%	6%	4%	19%
Contractteelt voor derden, in aren	4	5	7	1
Arbeidsbezetting in manjaren	2,90	4,18	2,47	2,24
Gemiddeld geïnvesteerd vermogen 1)	150000	225000	125000	110000
Gem. geïnvesteerd vermogen per manjaar	52000	54000	51000	49000
Opbrengsten: bloembollen	43300	67300	35500	30400
overige opbrengsten	3500	4200	3200	3100
totaal	46800	71500	38700	33500
Kosten	38900	59900	32500	27300
Netto-overschot	7900	11600	6200	6200
<u>Netto-overschot:</u>				
per f. 100,- kosten	20	19	19	23
per R.R ² bollenteelt 2)	6	6	5	6
per f. 100,- gemiddeld geïnv.vermogen	5	5	5	6
per manjaar	2700	2800	2500	2800
<u>Inkomen:</u>				
arbeidsinkomen per manjaar	9200	9400	9100	9100
arbeidsinkomen van de ondernemer	12800	14500	11800	12100
ondernemersinkomen	16100	19000	14300	14900

1) Exclusief waarde teeltvergunning.

2) Inclusief de oppervlakte contractteelt voor derden.

Tabel 2

SAMENVATTING BEDRIJFSRESULTATEN OVER 1962
(Voorlopige cijfers, gemiddeld per bedrijf, Anna-Paulowna/Breezand)

	Alle be- drijven	Meer dan 75% hoofd- soorten	Minder dan 75% hoofd- soorten
Aantal bedrijven	42	19	23
Oppervlakte bloembollenkraam, in aren	273	286	256
Waarvan percentage hyacinten	9%	14%	1%
tulpen	39%	45%	32%
narcissen	22%	25%	17%
bijgoed	30%	16%	50%
Contractteelt voor derden, in aren	32	9	60
Arbeidsbezetting in manjaren	3,32	3,52	3,07
Gemiddeld geïnvesteerd vermogen 1)	197000	222000	166000
Gem. geïnvesteerd vermogen per manjaar	59000	63000	54000
Opbrengsten: bloembollen	61900	75000	45600
overige opbrengsten	6800	4200	10000
totaal	68700	79200	55600
Kosten	48400	53200	42300
Netto-overschot	20300	26000	13300
<u>Netto-overschot:</u>			
per f. 100,- kosten	42	49	31
per R.R ² bollenteelt 2)	10	13	6
per f. 100,- gemiddeld geïnvesteerd vermogen	10	12	8
per manjaar	6100	7400	4300
<u>Inkomen:</u>			
arbeidsinkomen per manjaar	12700	14000	10800
arbeidsinkomen van de ondernemer	20900	26000	15300
ondernemersinkomen	24900	31300	17900

1) Exclusief waarde teeltvergunning.

2) Inclusief de oppervlakte contractteelt voor derden.

§ 2. D e s p r e i d i n g v a n d e r e n t a b i l i t e i t

In de bijlagen 3 en 7 is de spreiding van de (ongewogen) gemiddelde rentabiliteit, voorgesteld door het netto-overschot per f. 100,- kosten, grafisch weergegeven. In de grafieken zijn de bedrijven tevens

onderscheiden naar grootteklassen (op basis van jaarkosten).

Daar, zoals hiervoor reeds werd opgemerkt, de bijgoed -bedrijven te Anna-Paulowna/Breezand met een hoger percentage zijn vertegenwoordigd dan de bedrijven met overwegend hoofdsoorten, zijn de vakjes, die elk een bedrijf voorstellen, voor deze groep naar verhouding kleiner genomen.

In tabel 3 is de spreiding van de rentabiliteit voor elke groep van bedrijven samengevat.

Tabel 3

SPREIDING VAN HET NETTO-OVERSCHOT PER f. 100,- KOSTEN
(Aantal bedrijven verlies- of winstgevend in procenten)

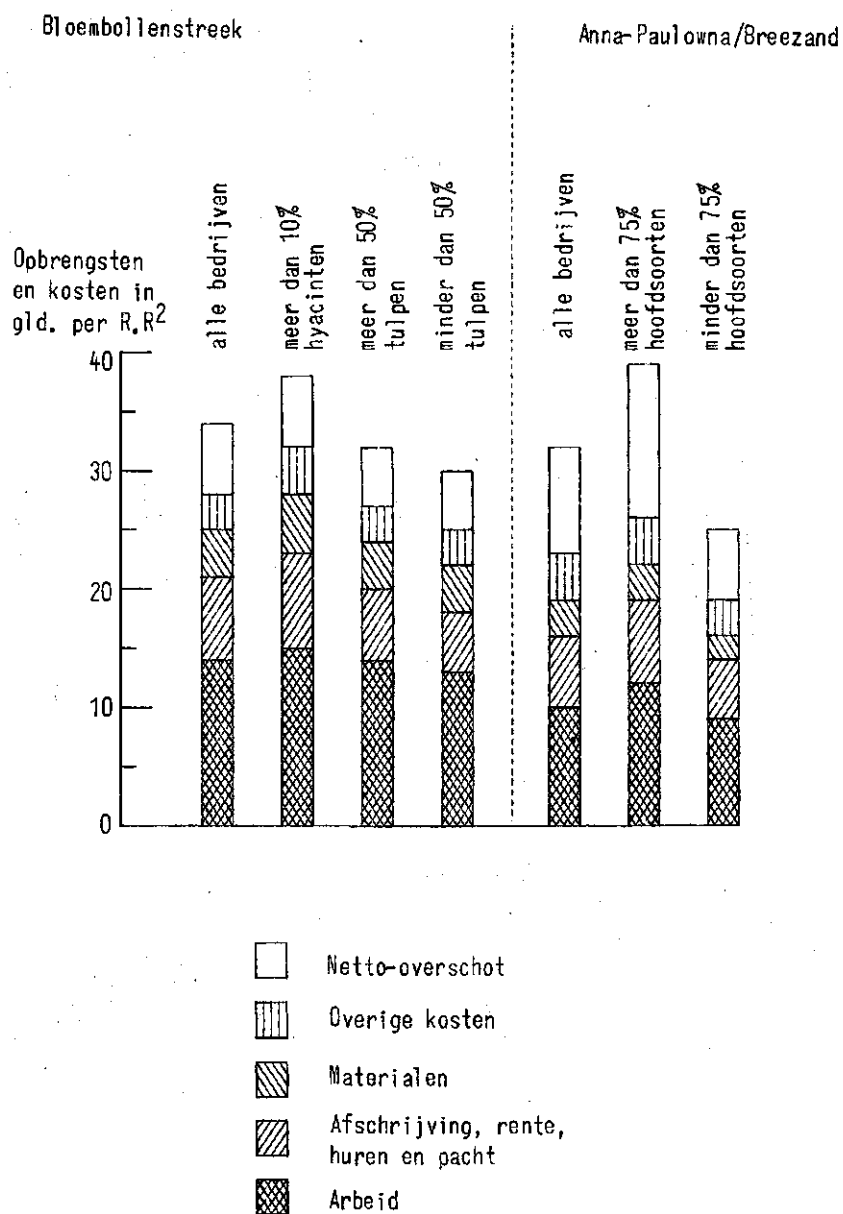
	Bloembollenstreek				Anna-Paulowna/Breezand		
	alle bedrijven	bedrijven met meer dan 10% hyacinten	ov. bedrijven		alle bedrijven	bedrijven met	
			meer dan 50% tulpen	minder dan 50% tulpen		meer dan 75% hoofds.	minder dan 75% hoofds.
Aantal bedrijven	69	21	22	26	42	19	23
Perc. van de kosten:							
<u>negatief</u>							
meer dan 20	6	-	9	8	3	-	7
20- 0	20	24	13	23	8	8	7
totaal verliesgevend	26	24	22	31	11	8	14
<u>positief</u>							
0- 20	25	24	23	27	21	14	31
20- 40	26	29	28	23	21	22	22
40- 60	17	23	18	11	23	28	17
60- 80	2	-	4	-	17	22	10
80-100	4	-	5	8	7	6	6
totaal winstgevend	74	76	78	69	89	92	86
	100	100	100	100	100	100	100

§ 3. De kosten en opbrengsten per R.R²

In verband met de vrij grote verschillen welke in het niveau van kosten en opbrengsten tussen de beide gebieden blijken te bestaan, zijn de kosten en de opbrengsten van de onderscheiden groepen van bedrijven in grafiek 1 per eenheid van oppervlakte (1 R.R² bollenkraam, incl. contractteelt voor derden) in beeld gebracht. De kosten zijn hierbij naar kostensoorten onderscheiden. De verschillen blijken voornamelijk betrekking te hebben op de arbeidskosten. In "de Noord" zijn deze o.m. als gevolg van het verschil in teeltschema en teeltwijze (o.a. veel teelt op de lange regel) per eenheid van oppervlakte aanmerkelijk lager dan in "de Zuid".

Grafiek 1

DE KOSTEN EN OPBRENGSTEN PER R.R²



§4. De opbrengsten v/d bollensoorten per R.R²

De opbrengsten van de belangrijkste bollensoorten zijn in tabel 4 per R.R² bollenteelt tot uitdrukking gebracht. Deze opbrengsten (verko-
pen - inkopen + aanwas) hebben uitsluitend betrekking op de eigen bol-
lenkraam. De opbrengsten van voor derden op contract geteelde bloembol-
len zijn hierin dus niet begrepen.

Tabel 4

DE OPBRENGSTEN OVER 1962 IN GLDS. PER R.R² BLOEMBOLLENTEELT

	To- taal	Hya- cinten	Tul- pen	Nar- cissen	Kro- kussen	Gladi- olen	Iris- sen	Ane- monen
<u>De Bloembollenstreek</u>								
Bedrijven met meer dan 10% hyacinten	36,- (21)	39,- (21)	41,- (21)	28,- (17)	5,- (7)			
Overige bedrijven waarvan: meer dan 50% tulpen	30,- (22)		38,- (22)	20,- (21)				
minder dan 50% tulpen	27,- (26)		36,- (26)	24,- (26)	7,- (15)	12,- (11)		
Alle bedrijven	32,- (69)	39,- (24)	39,- (69)	24,- (64)	7,- (24)	13,- (12)		
<u>Anna-Paulowna/Breezand</u>								
Bedrijven met meer dan 75% hoofdsoorten	37,- (19)	42,- (10)	46,- (19)	30,- (15)	16,- (11)		31,- (8)	
Minder dan 75% hoofdsoorten	25,- (23)		31,- (23)	24,- (16)	12,- (20)	21,- (9)	31,- (15)	17,- (10)
Alle bedrijven	32,- (42)	41,- (12)	41,- (42)	28,- (31)	14,- (31)	22,- (10)	31,- (23)	17,- (10)

Tussen haakjes: aantal waarnemingen.

§ 5. De spreiding van het ondernemers-
inkomen

Voor de samenstelling van het inkomen dat gemiddeld per ondernemer
uit het bedrijf werd verkregen, raadplege men de bijlagen 4 en 8.

De spreiding van het ondernemersinkomen is in tabel 5 tot uitdruk-
king gebracht.

De Bloembollenstreek

GRONDGEBRUIK EN ARBEIDSBEZETTING OVER 1962
(gemiddeld per bedrijf)

	Alle be- drijven	Bedrijven met meer dan 10% hyacinten	Overige bedrijven	
			meer dan 50% tulpen	minder dan 50% tulpen
Aantal bedrijven	69	21	22	26
	are	are	are	are
Hyacinten	27	85	2	2
Tulpen	94	119	100	70
Narcissen	53	45	57	55
Krokussen	10	11	4	13
Gladiolen	6	-	2	13
Overig bijgoed	3	5	-	5
Totale bloembollenkraam	193	265	165	158
Contractteelt voor derden	4	5	7	1
Groente (incl. leegland en groenbem.)	10	14	6	10
Akkerbouw en grasland	7	21	-	-
Verhuurd aan derden	33	31	36	32
Erf, blijvende paden, water, enz.	39	63	31	27
Totaal kadastraal	286	399	245	228
Waarvan: eigendom	193	292	162	138
gepacht	93	107	83	90
<u>Arbeidsbezetting (in manjaren)</u>				
Aantal ondernemers per bedrijf	1,32	1,48	1,32	1,19
Arbeid van de ondernemer(s)	1,31	1,39	1,37	1,20
Arbeid van gezinsleden	0,40	0,44	0,22	0,51
Arbeid van vast personeel	0,85	2,00	0,40	0,32
Arbeid van los personeel	0,34	0,35	0,48	0,21
Totale arbeidsbezetting	2,90	4,18	2,47	2,24
Arbeid door ondernemers en ge- zinsleden (in %)	59	44	65	77

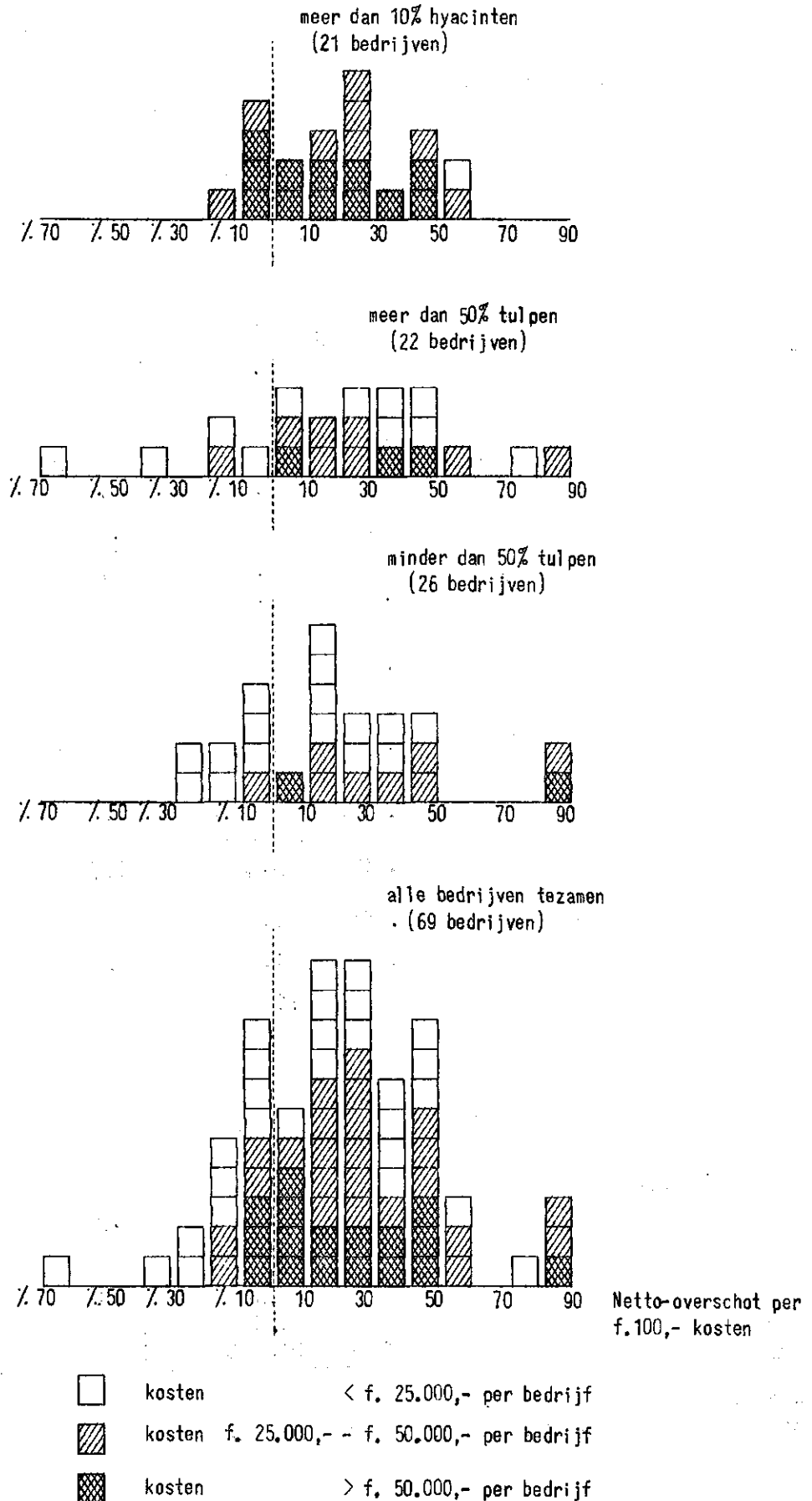
DE BEDRIJFSRESULTATEN OVER 1962
(Voorlopige cijfers, gemiddeld per bedrijf)

	Totaal	Bedrijven met meer dan 10% hyacinten	Overige bedrijven	
			meer dan 50% tulpen	minder dan 50% tulpen
Aantal bedrijven	69	21	22	26
Omzet in procenten	100	46	26	28
Gemiddeld geïnvesteerd vermogen 1)	150.000	225.000	125.000	110.000
<u>Kosten</u>				
Afschrijvingen	2.000	3.500	1.600	1.100
Huren en pacht	2.100	3.200	2.000	1.400
Rente	5.200	8.100	4.300	3.600
Arbeid ondernemer(s)	9.000	9.700	9.400	8.200
Arbeid gezinsleden	2.100	2.200	1.200	2.800
Arbeid betaald personeel	7.800	15.700	5.600	3.200
Materialen	5.800	9.900	4.300	3.600
Diensten v.derden en overige kosten	4.900	7.600	4.100	3.400
Totaal	38.900	59.900	32.500	27.300
<u>Opbrengsten</u>				
Verkopen bloembollen: uit bedrijf	46.500	71.000	38.300	33.800
uit handel	400	800	300	100
Inkopen bloembollen: voor bedrijf	∕ 4.800	∕ 7.100	∕ 4.500	∕ 3.100
voor handel	∕ 300	∕ 800	∕ 300	∕ 100
Aanwas plantopstand	1.500	3.400	1.700	∕ 300
Overige opbrengsten (bloemenverkoop, huren, werk voor derden, enz.)	3.500	4.200	3.200	3.100
Totaal	46.800	71.500	38.700	33.500
Netto-overschot	7.900	11.600	6.200	6.200
<u>Kengetallen</u>				
<u>Netto-overschot:</u>				
per f. 100,- kosten	20	19	19	23
per R.R ² bollenteelt 2)	6	6	5	6
per f. 100,- gem.geïnv.vermogen	5	5	5	6
per manjaar	2.700	2.800	2.500	2.800
<u>Inkomen:</u>				
arbeidsinkomen per manjaar	9.200	9.400	9.100	9.100
arbeidsinkomen van de ondernemer	12.800	14.500	11.800	12.100
ondernemersinkomen	16.100	19.000	14.300	14.900

1) Exclusief waarde teeltvergunning.

2) Inclusief de oppervlakte contractteelt voor derden.

SPREIDING VAN HET NETTO-OVERSCHOT PER F. 100,- KOSTEN
(elk vakje stelt een bedrijf voor)



INKOMEN UIT HET BEDRIJF OVER 1962
(voorlopige cijfers, gemiddeld per ondernemer)

	Alle be- drijven	Bedrijven met meer dan 10% hyacinten	Overige bedrijven	
			meer dan 50% tulpen	minder dan 50% tulpen
Aantal bedrijven	69	21	22	26
Aantal ondernemers	91	31	29	31
Netto-overschot	6.000	7.900	4.700	5.200
Handenarbeid ondernemer	6.800	6.600	7.100	6.900
Arbeidsinkomen van de ondernemer	12.800	14.500	11.800	12.100
Rente meer berekend dan betaald	3.300	4.500	2.500	2.800
Ondernemersinkomen	16.100	19.000	14.300	14.900
Handenarbeid gezinsleden	1.600	1.500	900	2.300
Gezinsinkomen uit bedrijf	17.700	20.500	15.200	17.200

GRONDGEBRUIK EN ARBEIDSBEZETTING OVER 1962
(gemiddeld per bedrijf)

	Alle be- drijven	Bedrijven met	
		meer dan 75% hoofds.	minder dan 75% hoofds.
Aantal bedrijven	42	19	23
	are	are	are
Hyacinten	24	41	2
Tulpen	107	128	82
Narcissen	59	71	45
Krokussen	30	22	40
Gladiolen	13	3	24
Irissen	25	19	33
Anemonen	8	-	17
Overig bijgoed	7	2	13
Totale bloembollenkraam	273	286	256
Contractteelt voor derden	32	9	60
Groente en vroege aardappelen (incl. leegland en groenbemesting)	33	45	18
Akkerbouw en grasland	50	66	32
Verhuurd aan derden	14	14	13
Erf. blijvende paden, water, enz.	80	90	69
Totaal kadastraal	482	510	448
Waarvan: eigendom	343	448	214
gepacht	139	62	234
<u>Arbeidsbezetting (in manjaren)</u>			
Aantal ondernemers per bedrijf	1,42	1,33	1,52
Arbeid van de ondernemer(s)	1,34	1,27	1,42
Arbeid van gezinsleden	0,41	0,31	0,54
Arbeid van vast personeel	1,06	1,43	0,60
Arbeid van los personeel	0,51	0,51	0,51
Totale arbeidsbezetting	3,32	3,52	3,07
Arbeid door ondernemers en ge- zinsleden (in %)	52	45	64

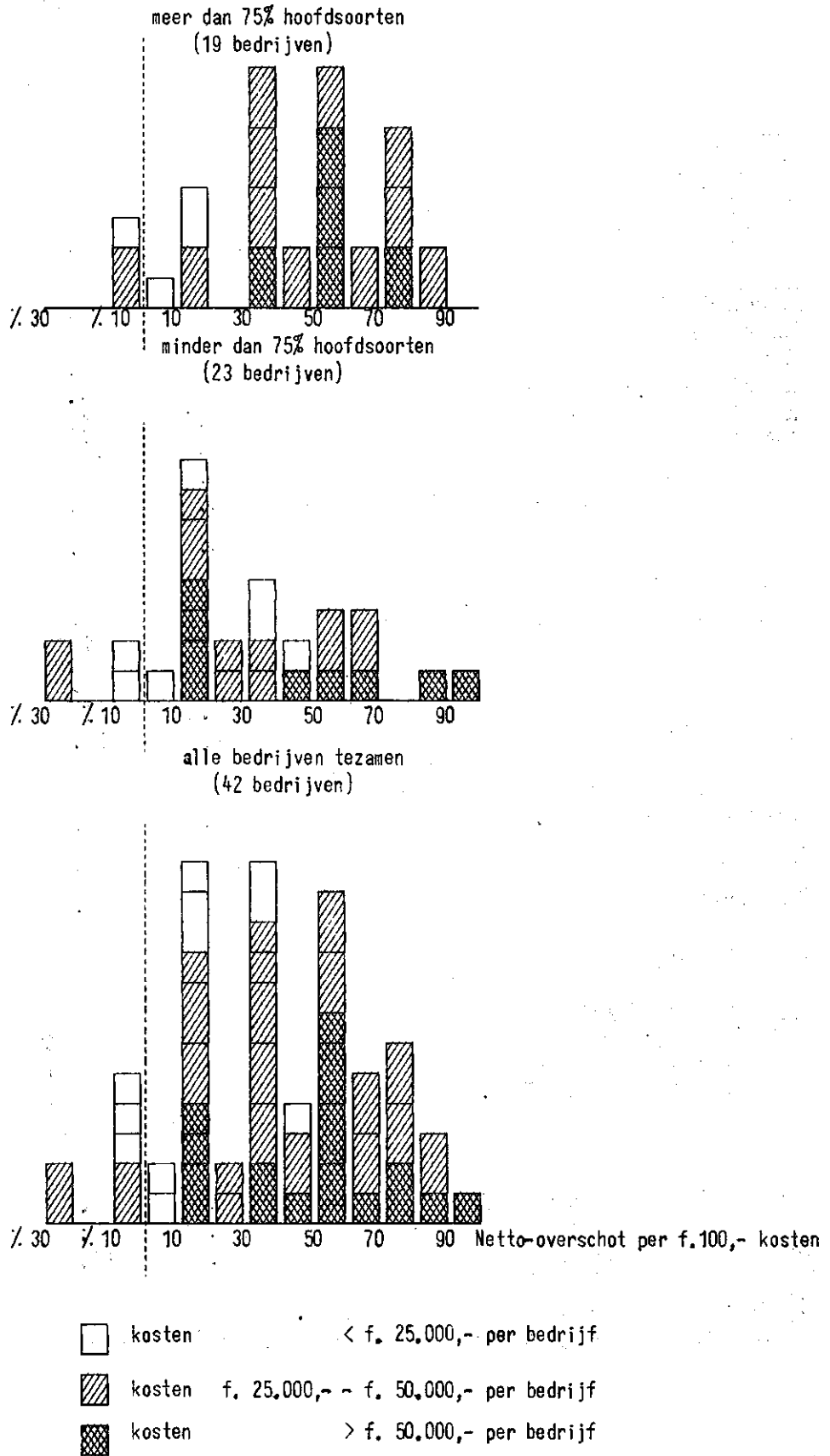
DE BEDRIJFSRESULTATEN OVER 1962
(voorlopige cijfers, gemiddeld per bedrijf)

	Totaal	Bedrijven met	
		meer dan 75% hoofdsoorten	minder dan 75% hoofdsoorten
Aantal bedrijven	42	19	23
Omzet in procenten	100	66	34
Gemiddeld geïnvesteerd vermogen 1)	197.000	222.000	166.000
<u>Kosten</u>			
Afschrijvingen	2.600	3.000	2.000
Huren en pacht	3.200	2.800	3.600
Rente	6.900	8.400	5.000
Arbeid ondernemer(s)	9.200	8.700	9.800
Arbeid gezinsleden	2.100	1.500	2.900
Arbeid betaald personeel	10.500	13.000	7.300
Materialen	6.400	7.400	5.200
Diensten v. derden en overige kosten	7.500	8.400	6.500
Totaal	48.400	53.200	42.300
<u>Opbrengsten</u>			
Verkopen bloembollen: uit bedrijf	60.700	70.700	48.200
uit handel	2.300	1.400	3.500
Inkopen bloembollen: voor bedrijf	∕ 6.800	∕ 6.300	∕ 7.500
voor handel	∕ 2.100	∕ 1.400	∕ 3.000
Aanwas plantopstand	7.800	10.600	4.400
Overige opbrengsten (contractteelt en andere werkzaamheden voor derden, huren, enz.)	6.800	4.200	10.000
Totaal	68.700	79.200	55.600
Netto-overschot	20.300	26.000	13.300
<u>Kengetallen</u>			
<u>Netto-overschot:</u>			
per f. 100,- kosten	42	49	31
per R.R ² bollenteelt 2)	10	13	6
per f. 100,- gem.geïnv. vermogen	10	12	8
per manjaar	6100	7400	4300
<u>Inkomen:</u>			
arbeidsinkomen per manjaar	12.700	14.000	10.800
arbeidsinkomen van de ondernemer	20.900	26.000	15.300
ondernemersinkomen	24.900	31.300	17.900

1) Exclusief waarde teeltvergunning.

2) Inclusief de oppervlakte contractteelt voor derden.

SPREIDING VAN HET NETTO-OVERSCHOT PER F. 100,- KOSTEN
(elk vakje stelt een bedrijf voor)



INKOMEN UIT HET BEDRIJF OVER 1962
(voorlopige cijfers, gemiddeld per ondernemer)

	Alle bedrijven tezamen	Bedrijven met	
		meer dan 75% hoofds.	minder dan 75% hoofds.
Aantal bedrijven	42	19	23
Aantal ondernemers	60	25	35
Netto-overschot	14.400	19.500	8.800
Handenarbeid ondernemer	6.500	6.500	6.500
Arbeidsinkomen van de ondernemer	20.900	26.000	15.300
Rente meer berekend dan betaald	4.000	5.300	2.600
Ondernemersinkomen	24.900	31.300	17.900
Handenarbeid gezinsleden	1.500	1.100	1.900
Gezinsinkomen uit bedrijf	26.400	32.400	19.800

In de reeks Verslagen van het Landbouw-Economisch Instituut zijn op dit gebied reeds verschenen of verschijnen binnenkort

1. "Rentabiliteit van de tuinbouw in het Geestmerambacht en het Grootslag", november 1962 Prijs f. 2,50
3. "Rentabiliteit van de boomkwekerij in Boskoop e.o.", november 1962 Prijs f. 1,50
12. Bedrijfsuitkomsten van de tuinbouw over 1960, maart 1963 Prijs f. 5,50
16. "Rentabiliteit van de tuinbouw in het Zuidhollands Glasdistrict", april 1963 Prijs f. 1,50
21. "Rentabiliteit van de tuinbouw in het gebied Venlo-Blerick-Togeloo", mei 1963 Prijs f. 2,50
22. "Rentabiliteit van de groenteteelt op het eiland IJsselmonde", mei 1963 Prijs f. 2,50
25. Rentabiliteit v.h. kwekersbedrijfs in de Bloembollenstreek en Anna-Paulowna/Breezand, juni 1963 Prijs f. 2,50
27. Rentabiliteit v.d. bloemeteelt te Aalsmeer, juli 1963 Prijs f. 2,50

In bewerking zijn:

Rentabiliteit v.d. tuinbouw in het Geestmerambacht en het Grootslag

Rentabiliteit v.d. boomkwekerij in Boskoop e.o.

Rentabiliteit van fruitbedrijven