



Rijksdienst voor het Cultureel Erfgoed
Ministerie van Onderwijs, Cultuur en
Wetenschap



EEN TOEKOMST VOOR DIJKEN

Handreiking voor de omgang met dijken als cultureel erfgoed



In Nederland liggen duizenden kilometers dijk. Veel van die dijken zijn eeuwenoud en vormen gezichtsbepalende en karakteristieke elementen in het landschap. Een deel van deze dijken is nog in functie en beschermt ons tegen overstromingen door rivier- en zeewater. De overige hebben hun waterkerende functie verloren en liggen als relictten van vroegere waterstaat in het achterland. Door de klimaatverandering staan de cultuurhistorische waarden van waterkerende dijken in toenemende mate onder druk. Gemeenten moeten sinds 1 januari 2012 in hun bestemmingsplannen rekening houden met cultuurhistorische waarden zoals die van oude dijken. In Een toekomst voor dijken geeft de Rijksdienst voor het Cultureel Erfgoed antwoorden op vragen over de cultuurhistorische waarden van dijken en praktische aanwijzingen voor een goede omgang met die waarden.



Zomerdijk bij Eemnes. Wielen of kolk-gaten markeren de plaatsen waar de dijk ooit doorgebroken is. Ze waren te diep om dicht te gooien zodat het nieuwe stuk dijk er omheen werd gelegd. Daarom volgen veel dijken nu een bochtig traject.

INHOUD

WOORD VOORAF	05
INLEIDING	07
1 DIJKEN IN NEDERLAND	13
2 RUIMTELIJK BELEID EN DIJKEN	27
3 KENNIS EN ONDERZOEK ALS BASIS	37
4 HANDVATTEN VOOR DIJKHERSTEL EN DIJKONTWERP	43
BIJLAGEN	49
1. Historische dijken in het beleid per provincie	49
2. Bestaande overzichten met dijken	55
3. Waarderingscriteria	58
4. Verder lezen	59
5. Nuttige adressen	62
6. Verklarende woordenlijst	65



WOORD VOORAF

Dijken horen bij Nederland. Door alle eeuwen heen en bij alle vormen van het bewoonbaar maken van het land spelen dijken een rol: bij veen- en moerasontginningen, bij kustbedijkingen, bij droogmakerijen en langs rivieren. Het gaat dan ook vaak om cultuurhistorische elementen van de eerste orde, in belangrijke mate kenmerkend voor de eigenheid van een gebied. Het zijn gezichtsbepalende structuren in het landschap en iconen van onze eeuwenlange strijd tegen het water.

Nog steeds worden grote delen van ons land door dijken beschermd tegen overstromingen vanuit rivieren of de zee. Ze vormen gezichtsbepalende structuren in het landschap. Veel van deze dijken worden versterkt omdat ze door de klimaatverandering bestand moeten zijn tegen hogere waterstanden dan ooit tevoren. Daarnaast staat ook de cultuurhistorische waarde van oude dijken die geen water meer keren onder druk.

Als Rijksdienst voor het Cultureel Erfgoed hebben we van oudsher de taak ons erfgoed te beschermen. Daarbij hoort ook advies over de omgang met de cultuurhistorische waarde bij ontwikkelingen aan of rondom dijken. Sinds 1 januari 2012 moeten gemeenten bij de vaststelling van bestemmingsplannen rekening houden met cultuurhistorisch waardevolle structuren als dijken. Deze brochure over dijken geeft antwoord op veelgestelde vragen. Nederland heeft vele duizenden kilometers dijk, maar hoe bepaal je of een dijk bijzonder is? Hoe kunnen gemeenten en andere betrokkenen ervoor zorgen dat op een verantwoorde manier met dijken wordt omgegaan?

Met deze publicatie bieden wij u praktische handvatten. U vindt hierin onder meer onze visie op het inventariseren, waarderen, beheren en ontwerpen rond dijken. Gemeenten vinden er concrete tips voor de vormgeving van een eigen, stimulerend cultuurhistorisch beleid met betrekking tot dijken.

Cees van 't Veen
Directeur Rijksdienst voor het Cultureel Erfgoed
Amersfoort, augustus 2013.



De rol van de Rijksdienst voor het Cultureel Erfgoed

De rijksoverheid is verantwoordelijk voor de bescherming en het duurzame behoud van het cultureel erfgoed van nationale betekenis. Ze heeft deze taak ondergebracht bij de Rijksdienst voor het Cultureel Erfgoed (RCE), onderdeel van het ministerie van Onderwijs, Cultuur en Wetenschap (OCW). Het instrumentarium van de Rijksdienst bestaat uit kennis van het Nederlandse roerend en onroerend erfgoed, wetten en regelgeving en een subsidiebudget voor de instandhouding van het onroerend erfgoed.

De dienst draagt ook zorg voor de kunstcollectie van het rijk voor zover die niet in beheer is bij voormalige rijksmusea.

INLEIDING

In Nederland liggen vele duizenden kilometers dijk. Het gaat daarbij zowel om dijken die nog steeds water keren als om dijkrelicten zonder waterkerende functie. Heel veel dijken zijn eeuwenoud en sterk bepalend voor het karakter van de gebieden waar ze liggen.

De cultuurhistorische waarde van dijken staat meer dan voorheen onder druk. Het klimaat is aan het veranderen en we moeten de komende tientallen jaren rekening houden met zachtere winters, warmere zomers, langere droge perioden, maar ook meer neerslag, meer extreme regenbuien en een stijgende zeespiegel. De rivieren moeten meer water verwerken en het aantal extreem hoge waterstanden zal toenemen. Door verdere temperatuurstijging zal ook de zeespiegel stijgen. De dijken moeten dus bestand zijn tegen hogere waterstanden dan nu het geval is. Aan de andere kant kunnen veendijken en veenkaden verzwakken door uitdroging na lange regenvrije perioden. De doorbraak van de kade bij Wilnis in 2003 was daar bijvoorbeeld het gevolg van. Om deze problemen het hoofd te bieden, wordt gezocht naar een meer duurzame en klimaatbestendige vorm van waterbeheersing waarbij zowel het versterken van de dijken als het bufferen van water blijvend noodzakelijke processen zijn. Deze insteek is terug te vinden in talloze nog uit te voeren plannen en projecten die consequenties zullen hebben voor de cultuurhistorische waarde van de dijken.

De komende decennia zal het ruimtebeslag voor wonen, werken en recreatie in de lage delen van Nederland verder toenemen, evenals de schaalvergroting in de landbouw. Dit betekent dat ook de cultuurhistorische waarde van de dijken en kaden zonder waterkerende functie in het achterland onder druk zal blijven staan. Het afgraven of egaliseren van een dijkrelict is vaak een lokaal initiatief dat samenhangt met onvoldoende kennis van de cultuurhistorische betekenis. Ook kunnen oude dijken worden aangetast door landbouwkundig gebruik, vooral door egalisatie en het omzetten van gras- in akkerland. Verder kan sprake zijn van sluipende erosie, bijvoorbeeld als gevolg van stuktrappen door vee. Anders dan de waterkerende dijken worden functioneloze dijken doorgaans niet meer geregeld onderhouden en opgehoogd. Hierdoor verliezen deze dijken langzaam hun oorspronkelijke vorm, wat zich bijvoorbeeld uit in een kartelige kruinlijn.

Sinds 1 januari 2012 is in het *Besluit ruimtelijke ordening* (Bro) vastgelegd dat gemeenten bij de vaststelling van

een bestemmingsplan rekening moeten houden met cultuurhistorische waarden. Daartoe behoren ook de in cultuurhistorisch opzicht relevante dijken en kaden. Om in een bestemmingsplan rekening te kunnen houden met de cultuurhistorische waarden dienen gemeenten deze waarden eerst te (laten) inventariseren en analyseren. Op dit moment werken tal van gemeenten aan een erfgoednota, vaak in combinatie met een gemeentelijke cultuurhistorische waardekaart. Met *Een toekomst voor dijken* hoopt de Rijksdienst te stimuleren dat de cultuurhistorisch relevante waterkerende dijken en dijkrelicten worden opgenomen in gemeentelijke erfgoednota's en cultuurhistorische waardekaarten. *Een toekomst voor dijken* biedt geen kant-en-klaar recept voor de weg van inventarisatie van cultuurhistorische aspecten via waardering naar behoud en ontwikkeling. Daarvoor is het karakteristieke of eigene van iedere dijk en omgeving te verschillend. Deze brochure is een gereedschap voor een verantwoorde omgang met de cultuurhistorische waarde van dijken.

Dijken én kaden

Met een dijk wordt in deze brochure een aarden wal bedoeld die dienst doet als waterkering langs of om water. Verhoogde wegen, die vaak ook dijk heten, vallen hier dus niet onder. We maken in deze handreiking geen onderscheid tussen dijken en kaden. Kade is een term die (naast andere betekenissen, zoals die van een stenen aanlegplaats) meestal duidt op lage dijken. Zo bestaan in het rivierengebied naast de hoge winterdijken de lage zomerkaden. Ze houden de uiterwaarden droog tot het water zo hoog komt dat die uiterwaarden als extra waterberging nodig zijn. Maar er zijn ook kaden die dienen als belangrijke primaire waterkering zoals de Maaskaden in Limburg en Noord-Brabant. Een aparte categorie zijn de veenkaden. Deze zijn vaak niet of niet helemaal opgeworpen, maar ontstaan door inklinkverschillen langs watergangen in veengebieden of ze zijn uitgespaard bij de winning van turf. De inklinkverschillen in de veengebieden ontstaan doordat het veen dat direct langs sloten en andere watergangen ligt minder uitdroogt en inklinkt dan het verder gelegen veen.

Waterkerende dijken en dijkrelicten

Een toekomst voor dijken gaat over twee groepen dijken. De dijken met een waterkerende functie beschermen ons nog steeds tegen overstromingen, het zijn dus dijken 'in functie'. In de taal van waterstaatsprofessionals gaat het om de huidige primaire en regionale waterkeringen (zie kader Waterveiligheid nu).

Dijkrelicten zijn dijken die hun waterkerende functie verloren hebben. Dit geldt voor een aanzienlijk deel van de Nederlandse dijken en kaden.

We maken dit onderscheid vanwege de verschillen in het beheer, ruimtelijk beleidskader en in het soort ingrepen dat van invloed kan zijn op de cultuurhistorische aspecten van dijken.

Leeswijzer

De brochure is bedoeld voor iedereen die betrokken is bij de omgang met dijken. Doel is te voorzien in basiskennis

over de cultuurhistorische waarde van dijken en de omgang daarmee.

In de brochure vindt u algemene informatie over de geschiedenis van de dijken, de verschillende dijktypen, de cultuurhistorische waarde van dijken, het ruimtelijk beleid en dijken én handvatten voor de omgang met dijken. Hoofdstuk 1 vertelt waar, wanneer en waarom de dijken aangelegd zijn. Verder wordt hier ingegaan op verschillende dijktypen en de gebruikte bouwmaterialen. Hoofdstuk 2 geeft een overzicht van het ruimtelijk beleid voor dijken en de cultuurhistorische waarde van dijken. Hoofdstuk 3 geeft handvatten voor een goede inventarisatie van dijken, in het bijzonder voor gemeentelijke bestemmingsplannen en m.e.r.-projecten. Hoofdstuk 4 geeft een handreiking voor het maken van een goed dijkontwerp bij dijkversterking, -herstel en -reconstructie.

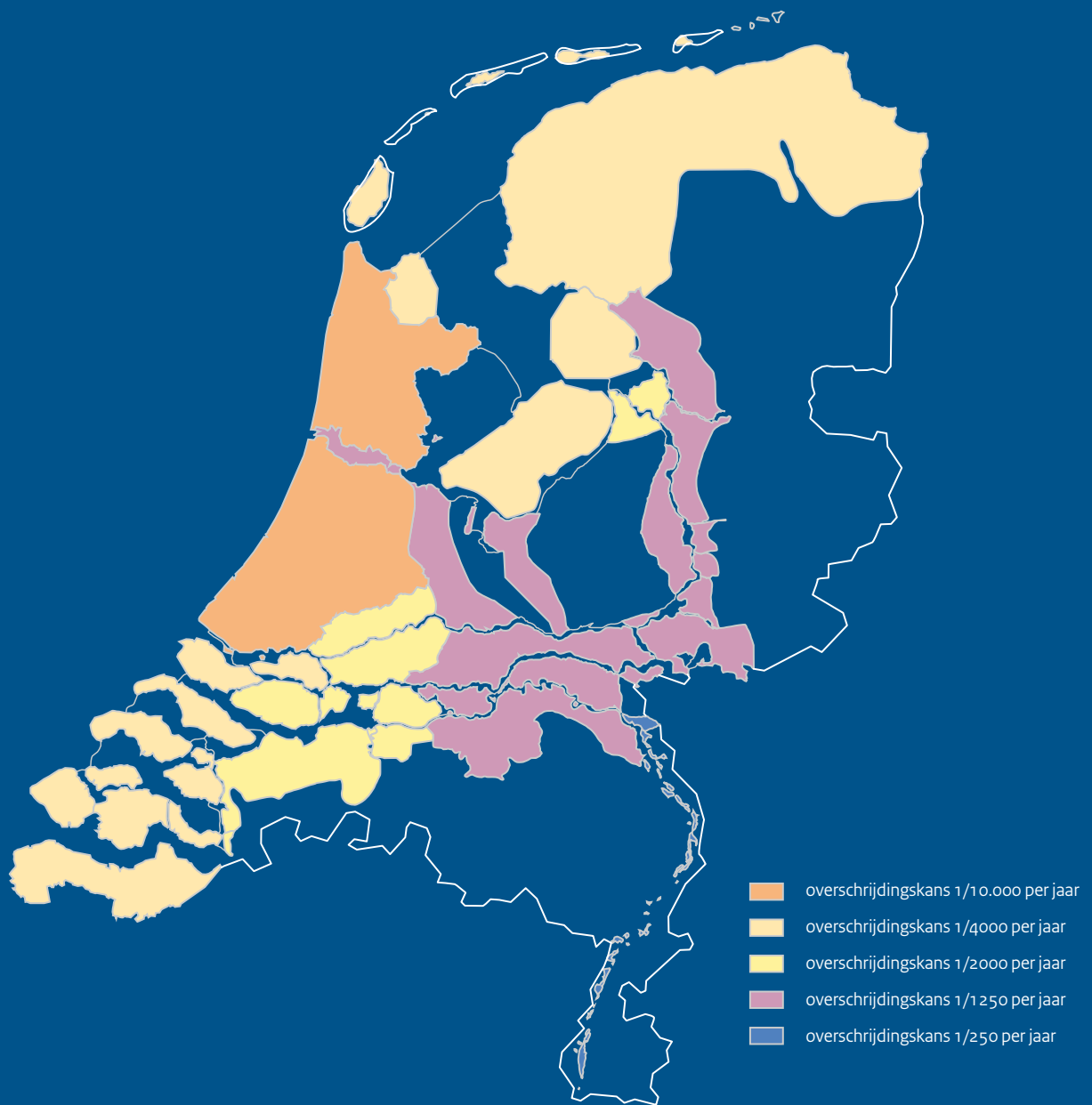
	Waterkerende dijken	Dijkrelicten
Verandering vooral door	dijkversterking, -verlegging, -vergraving	agrarisch landgebruik, nieuwbouw, ontgronding, aanleg infrastructuur
Planologisch	m.e.r. dijkversterkingsplan, bestemmingsplan	m.e.r., structuurvisie, bestemmingsplan
Toezicht	Rijkswaterstaat, provincie, waterschappen	gemeente, grondeigenaar

Bomen op de dijk bij Beets.



Dijkversterking met zwaar materieel.





Waterveiligheid nu

Het Nederlandse systeem van waterkeringen is momenteel ingedeeld in 95 dijkkringen. Dat zijn gebieden met een stelsel van primaire waterkeringen dat beveiliging biedt tegen overstroming, vooral door buitenwater. Voor ieder van deze dijkkringen geldt een veiligheidsnorm die uitgaat van de overschrijdingskans per jaar van de hoogste hoogwaterstand. De primaire waterkeringen moeten dus sterk genoeg zijn om aan deze veiligheidseis te voldoen. In Nederland liggen bijna 3600 km primaire waterkeringen, voornamelijk in de vorm van dijken, kaden en duinen. Wat een primaire waterkerring genoemd moet worden, staat in de Waterwet. Naast de primaire waterkeringen bestaan regionale waterkeringen. Deze liggen vrijwel allemaal binnen de dijkkringen. Regionale keringen beschermen voornamelijk tegen het binnenwater en zijn aangewezen door de provincies. Het gaat bijvoorbeeld om polderdijken, compartimenteringsdijken, kleinere dijken en kaden achter de primaire zeekeringen. Anders dan bij de primaire waterkeringen kan het waterpeil aan de buitenzijde gewoonlijk geregeld worden. In totaal gaat het bij de regionale waterkeringen om minstens 14.000 km. Voor de regionale waterkeringen maken de waterschappen vaak gebruik van eigen definities. Waterschap Aa en Maas bijvoorbeeld reserveert de term regionale waterkering voor compartimenteringsdijken en voor dijken langs regionale wateren met daarnaast nog een categorie overige waterkeringen. Waterschap Amstel, Gooi en Vecht kent naast primaire ook secundaire en tertiaire waterkeringen die respectievelijk van regionaal en lokaal belang zijn.



De Waddendijk bij Noordpolderzijl in Groningen.



De Zomerdijk bij Eemnes met wiel.



De Spaarndammerdijk ten westen van Amsterdam.



Banpaal op de Spaarndammerdijk. Deze markeerde oorspronkelijk het rechtsgebied van Amsterdam.



De rol van de Rijksdienst voor het Cultureel Erfgoed

De erkenning dat het landschap en elementen als historische dijken van belang zijn voor de samenleving groeit nog steeds. De Rijksdienst voor het Cultureel Erfgoed heeft hierover veel kennis en deskundigheid in huis en wil die graag delen met partners, en de kennisontwikkeling op dit gebied bevorderen.

Gennerdijk met wielen langs het Zwarte Water bij Hasselt.

1 DIJKEN IN NEDERLAND

Een goede bescherming tegen het water is altijd belangrijk geweest in ons lage en natte land. Veel dijken zijn dan ook eeuwenoud. Na aanleg was constant sprake van reparaties en verbeteringen. Het gaat om functionele elementen waaraan altijd is gewerkt; verandering was en is de norm. Een belangrijke kwaliteit van dijken is de herkenbaarheid van de geschiedenis ervan; aan iedere dijk kleeft een eigen verhaal. Deze geschiedenis kan bijvoorbeeld af te lezen zijn aan het bochtig verloop en de kolken die getuigen van doorbraken in verschillende perioden.

Dijken zijn er in tal van soorten en maten. Van lage en smalle kaden langs waterstromen, langs plassen, meren, kanalen en polderboezems tot machtige rivierdijken en hoge en brede zeekeringen als de Afsluitdijk (eigenlijk een dam) en de Hondsbossche Zeewering. Door de verschillen in functies, vormen, materialen en wijze van aanleg is vrijwel iedere dijk anders en bestaat een grote regionale verscheidenheid in dijkensembles.

Er is een indeling mogelijk op basis van het materiaal waaruit de dijk is opgebouwd (veendijken, wierdijk, palendijk), naar relatie met het landschaps- of ontginningstype (zeedijk, rivierdijk, polderdijk), naar functie (stuifdijk, afsluitdijk, defensiedijk, compartimenteringsdijk). Een overzicht met de meest voorkomende dijktypen is te vinden in bijlage 6.

Het ontstaan van de Nederlandse dijken

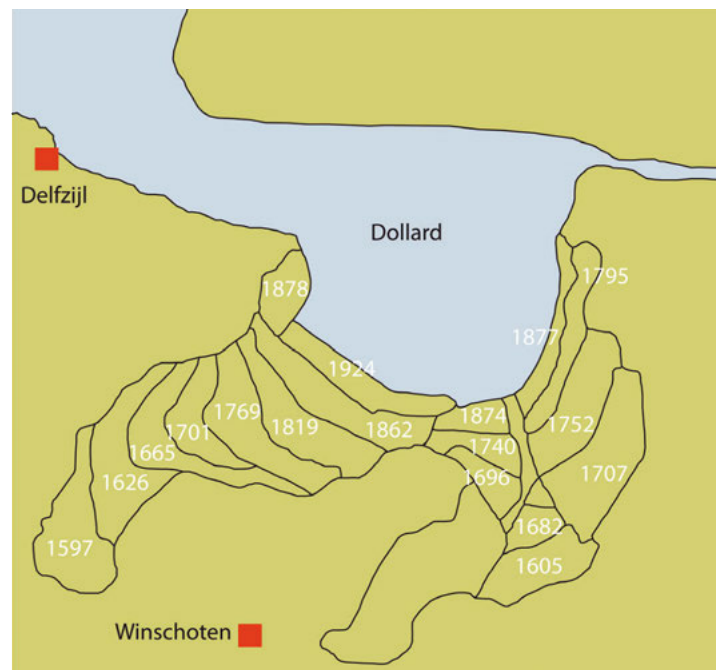
In het begin was de aanleg van dijken vooral defensief en werden ze opgeworpen om de bewoners van het land te beschermen tegen hoogwater of tegen kwel uit nog onontgonnen veengebieden. Die focus op 'waterveiligheid' begon met lage dijkjes uit opgestapelde kleizoden in de tiende, elfde eeuw en ging door tot in de twintigste eeuw, met de Deltawerken (zie verderop Een beknopte geschiedenis van waterveiligheid).

Vanaf omstreeks 1200 kregen de bedijkingen echter ook een offensief karakter, gericht op landaanwinning vooral om het areaal landbouwgrond te vergroten. Dat gebeurde bijvoorbeeld door het bedijken van bij eb droogvallende gronden. Vooral in Zuidwest- en Noord-Nederland leidde dat in de loop der eeuwen tot nog steeds goed herkenbare reeksen op elkaar aansluitende bedijkingen.

In de zestiende eeuw begon ook het droogmaken van meren, mogelijk door de inzet van poldermolens. In 1532 werd het Achtermeer drooggelegd en kort na 1560 het Berger en Egmonder meer. De grotere droogmakerijen werden

omgeven door dijken en ringvaarten. Uit de zeventiende eeuw dateren de eerste grote Noord-Hollandse droogmakerijen: Beemster, Purmer, Schermer en de Heerhugowaard. Hier vormde de aanleg van een ringdijk en ringvaart rond het droog te malen meer de eerste stap in de landaanwinning. Vanaf het midden van de negentiende eeuw werden de windmolens langzamerhand vervangen door stoomgemalen en in de twintigste eeuw door diesel- of elektrische gemalen. Daardoor konden nog grotere gebieden worden drooggelegd, zoals de Haarlemmermeer in 1852 en de IJsselmeerpolders in de twintigste eeuw.

Landaanwinning door dijkaanleg. Opeenvolgende bedijkingen (met jaartal) in het Dollardgebied.



Kennisontwikkeling en kennisexport

Al in de Middeleeuwen werden kolonisten uit de Lage Landen vanwege hun specifieke waterstaatkundige kennis verleid om elders in Europa veengebieden in cultuur te gaan brengen. De ontginning van natte gebieden en het streven naar waterveiligheid vormden duidelijke impulsen om de kennis over dijkenbouw en later de wetenschappelijke onderbouwing van die kennis te stimuleren. Uit circa 1578 dateert het door Andries Vierlingh geschreven Tractaet van Dyckagie. Dit is een 'handboek' voor allerlei waterbouwkundige zaken in Zuidwest-Nederland. In de achttiende eeuw had waterbouwkunde zich al tot een volwaardig specialisme ontwikkeld en in 1798 werd het Bureau voor den Waterstaat opgericht (vanaf 1848 Rijkswaterstaat). Met de afsluiting van de Zuiderzee (1932) en de aanleg van de Deltawerken (1958-1997) bereikten de Nederlandse dijkenbouwers wereldfaam. Dijkenbouw en de daarmee verbonden werkzaamheden als baggeren en havenaanleg werden een exportproduct. Maar ook na de Deltawerken ging de ontwikkeling van kennis op het vlak van waterkering door: de als deuren beweegbare pontons van de Maeslantkering in de Nieuwe Waterweg (1997) en de opblaasbare kering bij Ramspol in het Ketelmeer (2002) zijn voorbeelden van destijds volstrekt nieuwe technische oplossingen.

Banpaal op de Heidijk bij Nieuwkuijk. Deze markeerde het rechtsgebied van Heusden.



De cultuurhistorische waarde van dijken

De dijken en kaden vormen kenmerkende patronen in het landschap. Ze staan niet op zichzelf maar vertonen altijd samenhang met andere waterstaatkundige 'kunstwerken' als sluizen, bruggen, molens en gemalen die op, in of aan de dijk gebouwd zijn. Deze verlenen een dijk het patina van ouderdom en maken duidelijk dat bij iedere dijk een uniek verhaal hoort. Bij de dijken die deel uitmaken van het stelsel van primaire keringen gaat het vrijwel altijd om belangrijke gezichtsbepalende lijnen in het landschap. Maar ook veel van de kleinere dijken en kaden in het binnenland zijn prominent aanwezig en goed herkenbaar. Daarbij maakt het nauwelijks uit of het om waterkerende dijken of om relicten gaat. Verschil is wel dat de laatste groep nog al eens onderbroken wordt en minder goed als dijk herkenbaar is doordat het onderhoud achterwege blijft. Op veel oude dijken ligt een weg. Ook de dijken die binnen stedelijke bebouwing liggen zijn minder goed herkenbaar als dijk, zelfs als ze zoals de Haarlemmerdijk in Amsterdam, nog steeds een waterkerende functie hebben.

Boomdijk bij Nisse. Boomdijken liggen vooral in Zuid-Beveland, Tholen en Zeeuws-Vlaanderen.





Dijken staan nooit op zich maar maken deel uit van functionele ensembles. Hier een inundatiesluis van de Nieuwe Hollandse Waterlinie in de Hoge Maasdijk bij Hedikhuizen, Noord-Brabant.



Hondsbosche zeekering..



Linedijk bij fort St. Joseph, Axel, Zeeuws-Vlaanderen.



De Diefdijk langs het Culemborgsche Vliet bij Leerdam.

Omslag in het denken

Lange tijd is aangestuurd op een totale beheersing van het water. Men zocht hierbij naar de meest economische technische oplossing zonder rekening te houden met natuurlijke en cultuurhistorische waarden. Het was niet ongebruikelijk dat 40% van de bebouwing van een dijkdorp werd gesloopt om een sterke dijk te kunnen realiseren. Vanaf begin jaren zeventig groeide de weerstand tegen de ‘ingenieursdijken’, waardoor geleidelijk steeds meer aandacht kwam voor uitgekend ontwerpen en bevolkingsparticipatie. Ook andere belangen dan die van de waterveiligheid werden meegewogen – vooral die van natuur maar ook van cultuurhistorie. In de tweede helft van de jaren tachtig kwam langzaam maar zeker een omslag in het geloof dat het telkens weer versterken van de dijken de ultieme oplossing was voor het waterveiligheidsprobleem. In plaats daarvan werd gekozen voor een gevarieerder pakket aan maatregelen waarbij naast dijkversterkingen ook sprake was van het verbreden en verdiepen van rivierbeddingen en de aanleg van hoogwatergeulen om het water meer ruimte te geven. In deze tijd werd ook de aanleg van ‘nieuwe natuur’ steeds meer gangbaar.

Verandering als norm

Dat aan dijken gewerkt wordt, zoals dat nu in het kader van de klimaatopwarming gebeurt, is dus niets nieuws. De dijken moesten vanaf het begin telkens versterkt worden om bestand te blijven tegen de kracht van het water. In West- en Noord-Nederland daalt de bodem al eeuwenlang ten opzichte van de zeespiegel en ook langs de rivieren komt het land achter de dijken naar verhouding steeds lager te liggen.

Van veel dijken veranderde in de loop der tijd de functie omdat bijvoorbeeld een jongere, hogere dijk de taak als

belangrijkste waterkering overnam. De oude dijk werd dan vaak een zogeheten slaper- of dromerdijk. De jongere dijk werd de waker. Veel dijken dienden niet alleen als waterkering maar hadden ook andere functies, vaak zelfs meerdere tegelijk, waarvan de woon- en verkeersfunctie de belangrijkste zijn. Menige stad en menig dorp in laag Nederland hebben een plattegrond waarbij een of meer dijken, vaak in combinatie met een dam in een waterloop, de oudste kern vormen. Dat geldt voor alle plaatsen met ‘dam’ in de naam, zoals Amsterdam, Rotterdam, Edam, Schiedam. En wat de verkeersfunctie betreft, tot ver in de twintigste eeuw lagen de doorgaande wegen in laag Nederland op rivier- en zeedijken. Op sommige plaatsen werd de verkeersfunctie zelfs zo belangrijk dat vrijwel niemand zich nog realiseert dat de weg op een waterkering ligt. Dit geldt bijvoorbeeld voor de Schielandse Hoge dijk tussen Rotterdam en Schiedam, waarop een vierbaansweg intussen de oude dijk aan de beleving onttrekt en de Voorstraat in Dordrecht die naast belangrijke winkelstraat een primaire waterkering is. Ook de defensiefunctie speelde bij veel dijken een belangrijke rol.

Dat dijken veranderen, geldt zowel voor waterkerende dijken als voor dijkrelicten. Als een dijk eenmaal zijn waterkerende functie verloren heeft, houdt het voortdurende controleren, versterken en vernieuwen in het kader van de waterveiligheid op. Dit betekent niet dat deze dijken daarna niet meer veranderd zijn. Soms zijn ze afgegraven omdat ze in de weg lagen of omdat de aarde elders beter gebruikt kon worden. Na de watersnood van 1953 is bijvoorbeeld materiaal van landinwaarts gelegen dijken gebruikt om de gapende openingen in de zeeweringen snel te kunnen dichtten. Ook kon sprake zijn van een meer sluipende erosie, bijvoorbeeld veroorzaakt door overbeweiding. Andere dijken bleven in gebruik als wegtalud waarover de bewoners zich ook in natte perioden met droge voeten konden blijven verplaatsen en werden met dat doel onderhouden.



Steenendijk bij Hasselt. Bijzondere, met een bakstenen muur versterkte dijk langs het Zwarte Water. De Steenendijk is Rijksmonument.



Muraltmuur op de Schenkeldijk bij Werkendam. Van 1906 tot 1939 werden in Zeeland tal van dijken versterkt met deze muurtjes. De meeste zijn intussen verwijderd.

Opbouw van het dijklichaam

De eerste dijken, van omstreeks het begin van de jaartelling, waren gemaakt uit ter plaatse gestoken kleiige of zandige kwelderplaggen. Op het talud waren deze meestal zorgvuldig aaneengesloten neergelegd, de kern min of meer gestort. Soms, zoals in het West-Vlaamse Raversijde, bestond de kern van de dijk uit zand met op het talud een bedekking uit veen. Ook bij de latere middeleeuwse dijken bestaat de kern meestal uit klei of zand maar dan met een deklaag van klei. Al vroeg werd gezocht naar manieren om de dijken sterker te maken. In Noord-Holland ging men vanaf de vijftiende eeuw de zeedijken aan de waterzijde versterken met wierriemen gemaakt uit samengeperste en op elkaar gestapelde pakketten gedroogd zeegras. Deze stonden op een stevige laag riet en werden met palen en balken verankerd om wegspoelen te voorkomen. Een andere veelgebruikte methode was de aanleg van een doorlopend palenscherm aan de zeekant om de kracht van de golven te breken. Deze relatief kostbare methode was vooral geschikt voor schaaldijken. Dat zijn dijken zonder voorland die direct grenzen aan het buitenwater. Na de paalwormplaag moesten veel palendijken voorzien worden van een nog kostbaarder natuurstenen bekleding. In Zeeland werd de graszode op de dijken versterkt met krammatten van stro of riet, of constructies uit rijshout. Baksteen is bijna alleen gebruikt bij steden, in sluizen en op plaatsen waar vestingwerken tevens een waterkerende functie hadden. Een goed voorbeeld van een met een baksteenmuur versterkte dijk is de Steenedijk bij Hasselt. Vanaf de tweede helft van de negentiende eeuw werd op steeds grotere schaal een buitenbekleding van natuursteen toegepast. In de twintigste eeuw kwamen daar nieuwe materialen zoals asfalt en beton bij. In Zeeland werden in de jaren 1906-1939 lage betonnen Muraltmuurtjes aangelegd op de kruin van de dijken. Deze door Jhr. Ir. R.R.L. de Muralt ontwikkelde muurtjes bleken tijdens de watersnood van 1953 niet bestand tegen de kracht van de zee en zijn daarna in onbruik geraakt, maar worden als cultuurhistorisch fenomeen op een aantal plekken wel in stand gehouden.



Tankversperring op de Zuiderzeedijk bij Muiden, aangelegd in 1939/1940.



De Diefdijk, hier bij Everdingen, is deels al aangelegd als dwarsdijk in de 13de eeuw en maakte in de 19e en eerste helft van de 20e eeuw deel uit van de Nieuwe Hollandse Waterlinie.

De dijken van de waterlinies

Dijken werden niet alleen aangelegd om overstromingen tegen te gaan maar ook om land doelgericht onder water te kunnen zetten (inunderen). In Nederland bleek het onder water laten lopen van gebieden een goede manier om vijandelijke legers tegen te houden. De dijk of wal heeft dan meestal een functie bij de begrenzing van een inundatiegebied (defensiedijk of linedijk). De dijk vormt een onderdeel van een stelsel waar ook toevoerkanalen, sluizen en inundatiekommen deel van uit maken.

Een waterlinie is vaak een snoer van vestingwerken met daarvoor en daartussen inundatiegebieden. De vestingwerken liggen rond steden en op hoger gelegen grond die niet onder water gezet kon worden. Slechts enkele decimeters water waren nodig om sloten en andere watergangen aan het zicht te onttrekken zodat deze een gevaarlijke hindernis vormden voor de vanuit de vestingwerken onder vuur liggende naderende vijand. Militaire waterlinies zoals de (Nieuwe) Hollandse Waterlinie zijn van de zeventiende tot in de twintigste eeuw aangelegd.

Fort Everdingen op de plaats waar de Diefdijk samenkomt met de Lekdijk.





Hoog water op de IJssel bij Zalk.

Een beknopte geschiedenis van waterveiligheid

De groei van het dijkstelsel

De oudst bekende dijken dateren van omstreeks het begin van de jaartelling. Dergelijke zeer vroege dijken zijn bij archeologisch onderzoek aangetroffen in Friesland en Zeeland. Het gaat om lage aardlichamen uit opgestapelde kleizoden. Vanwege de geringe hoogte kunnen deze dijken nauwelijks een serieuze hindernis hebben gevormd tegen het in de winter hoog opstuwende zeewater. Waarschijnlijk zijn ze niet aangelegd om veiligheid te bieden, maar om te zorgen dat het land minder vaak door zout water werd overstroomd, waardoor een intensiever landgebruik mogelijk was. Ze omsloten destijds kleine akkers en zijn door hun kleinschaligheid hooguit van lokale betekenis geweest.

Van de eerste middeleeuwse dijken wordt aangenomen dat ze dateren uit de tiende, elfde eeuw maar pas vanaf de twaalfde eeuw nam de dijk aanleg een grote vlucht toen grote stukken cultuurland dreigden te verdwijnen langs de grote rivieren en de zich uitbreidende zeearmen. In het rivierengebied werden dwars op de stroom dijken aangelegd om overtollig water

van de stroomopwaarts gelegen gronden terug richting rivier te geleiden. Deze zijdedienden voldeden op een gegeven moment niet meer en werden toen met elkaar verbonden waardoor lange aaneengesloten waterkeringen ontstonden.

In het kustgebied voltrok zich een gelijksoortige ontwikkeling waarbij kleinere door lokale dorpsgemeenschappen of individuen aangelegde dijkjes tegen plaatselijke wateroverlast verbonden werden tot grotere dijkkringen. Een van de bekendste en grootste is de meer dan 125 km lange Westfriese Omringdijk.

In Noord-Nederland hebben kloosterorden een belangrijke rol gespeeld bij het bedijken van het land. Het ging daarbij niet om grote abdijen zoals elders, maar om kleine kloostergemeenschappen.

In de laagveengebieden werden dijken en kaden aangelegd om te voorkomen dat water uit het nog ontontgonnen veen het ontgonnen gebied in stroomde. Dit was nodig omdat het veen na ontginning inklonk zodat het land lager kwam te liggen dan het nog onontgonnen veen.

Waterschappen

Door het ontstaan van grotere dijksystemen ging het onderhoud en de aanleg ervan al snel de mogelijkheden van indi-



Op dezelfde plaats bij laag water.

viduen, kleine dorps- en kloostergemeenschappen te boven. Om dit probleem aan te pakken werden al in de Late Middeleeuwen tal van waterschappen opgericht. Deze konden sterk verschillen in grootte: van een enkele polder met een of twee boerderijen tot hele regio's. Nog aan het begin van de vorige eeuw waren er in Nederland meer dan 3000 waterschappen waarvan de meeste slechts bestonden uit een enkele polder. Na die tijd zette een voortdurend proces van schaalvergroting en centralisatie in. Op dit moment telt Nederland nog 24 waterschappen. Het oudste nog in de oorspronkelijke vorm bestaande is het hoogheemraadschap Rijnland dat opgericht werd in 1232.

Overstromingen

Ondanks de aanleg van uitgestrekte dijksystemen en de oprichting van de waterschappen vielen telkens weer grote stukken land ten prooi aan de golven door stormvloed en calamiteiten als opstuwning van rivierwater door kruierend ijs. Het optreden van dijkdoorbraken werd in de hand gewerkt door gebrekkig onderhoud, dat op zijn beurt vaak weer het gevolg was van oorlogssituaties of onenigheid dan wel onduidelijkheid over de verantwoordelijkheid voor het onderhoud van dijken. Langs de rivieren werden zelfs benedenstroomse dwarsdijken moedwillig doorgestoken om ondergelopen

bovenstroomse polders leeg te laten lopen. Dat ging ten koste van de stroomafwaarts gelegen gronden en leidde vaak tot hoog oplopende conflicten. Talloze kolkgraten of wielen en bochten in de dijken getuigen van evenzevele doorbraken en herstel daarvan. De geschiedenis van de Nederlandse dijken kenmerkt zich dan ook door een lange reeks van kleinere en grotere overstromingen. Een van de bekendste is waarschijnlijk de Sint-Elizabetsvloed van 1421 waardoor onder meer de Biesbosch is ontstaan: een voorbeeld van een bewoond gebied dat door de overstroming voor lange tijd verloren ging. Voorts zijn de rampzalige Allerheiligenvloed van 1 november 1570, de Zuiderzeevloed van 1916 en de watersnoodramp van 1953 bekende overstromingen die op grote schaal hun effect hadden, maar waarbij het meeste overstroomde land na herstel en verbetering van de dijken uiteindelijk toch weer bewoonbaar werd.

Als langere tijd geen sprake was van overstromingen werd de urgentie om iets aan de dijken te doen minder gevoeld. De discussies over nut, noodzaak en kosten zijn eeuwenoud. Pas na een watersnood of acute bedreiging van de waterkeringen nam de bedijkingsactiviteit gewoonlijk toe. Toen bijvoorbeeld omstreeks 1732 veel dijken en andere waterkeringen dreigden te bezwijken door een plaag van de paalworm kon een ramp alleen worden voorkomen door het hout te vervangen



Hoogwater langs de Rijnbandijk bij Maurik. De uiterwaarden staan onder water. Rechts achter de bomen is de lage zomerdijk zichtbaar.

voor veel kostbaarder materialen als natuursteen. Dit vergde een enorme investering die bovendien in korte tijd gerealiseerd moest worden. Een ander voorbeeld is de afsluiting van de Zuiderzee. De moeizame besluitvorming hierover kwam in een stroomversnelling door de Zuiderzeevloed van 1916. Destijds kwamen delen van Noord-Holland en Utrecht onder water te staan en verschenen spraakmakende foto's in de kranten van de dijkdoorbraken, het overstroomde land en koeien in de kerk van Edam.

In 1953 vond door een combinatie van springvloed en storm een overstromingscatastrofe plaats die nog steeds een schrikbeeld vormt. De overstromingen veroorzaakten circa 1800 doden en een enorm landverlies. Vanaf nu werden kosten noch moeite gespaard om het land waterveilig te krijgen. Om te voorkomen dat het zuidwesten van ons land nogmaals een dergelijke stormvloedramp zou beleven, werden de Deltawerken aangelegd: een project van tot dan toe ongekende omvang en ambitie dat in binnen- en buitenland bewondering oogstte. Een definitieve oplossing was daarmee niet bereikt. Nog tijdens de uitvoering van het plan werden de aan dijken en waterkering gestelde eisen herhaaldelijk bijgesteld, waarbij gaandeweg naast veiligheid ook andere aspecten belangrijker werden.

Laatste ontwikkelingen

Van recenter datum zijn de bijna-dijkdoorbraken in het rivierengebied en de overstroming van buitendijks gelegen dorpen langs de Maas tijdens extreemhoge rivierwaterstanden van december 1993 en januari 1995. Vooral in 1995 was de toestand kritiek: bij het dorp Ochten hield de dijk het nog maar net. Na deze bijna-ramp werd al snel gestart met de verbetering van de rivierdijken. Onder grote druk werden procedures vereenvoudigd door onder meer de inspraak te beperken. In 2000 waren de werkzaamheden afgerond. Van nog recenter datum is de doorbraak van een veenkade bij Wilnis in de zomer van 2003. Hier begaf de kade het door uitdroging van het veen. Na deze doorbraak vonden inventarisaties plaats van door uitdroging bedreigde veenkaden en werden veel van deze keringen kunstmatig nat gehouden om verdere overstromingen te voorkomen. Ook het onderzoek naar de stevigheid van dijken kreeg een nieuwe impuls.

Op 6 januari 2012 leidde het hoge water in Groningen tot een zwakke plek in de dijk bij Woltersum. Uit voorzorg werden 800 mensen geëvacueerd. Een dijk blijkt dus ook te kunnen bezwijken als het water lager staat dan de kruin, door verweking bij langdurig hoogwater en ondergrondse kwelstroom. Er wordt nu gediscussieerd over het opschroeven van de veiligheidsnormen en andere maatregelen in het kader van een nieuw Deltaprogramma.



De Slachtedijk, een voormalige zeedijk in Friesland. Deze 42 kilometer lange dijk is niet meer in gebruik als waterkering en wordt nu beheerd door het Provinciale Landschap van Friesland, It Frysk Gea.



De rol van de Rijksdienst voor het Cultureel Erfgoed

Doelstelling van het rijk is om erfgoed een plek te geven in ruimtelijke belangenafwegingen, en andere overheden daarin te ondersteunen. De Rijksdienst wil daarin fungeren als vraagbaak en kenniscentrum. Aandacht voor het culturele karakter van historische structuren als dijken hoeft noodzakelijke ingrepen geenszins in de weg staan. Het kan er wel toe leiden dat ze worden uitgevoerd met gevoel voor de historische context en aandacht voor de kwaliteit van het ontwerp.

De Knardijk in de provincie Flevoland. Deze dijk lag aanvankelijk direct aan het water maar vormt nu de grens tussen Oostelijk en Zuidelijk Flevoland.

2 RUIMTELIJK BELEID EN DIJKEN

Dijken zijn maar zelden aangewezen als beschermd monument. In ruimtelijke plannen waarbij dijken gemeemd zijn, is meestal sprake van een afweging met andere niet- cultuurhistorische belangen. De verschillende overheden hebben uiteenlopende rollen, taken en verantwoordelijkheden bij ruimtelijke ontwikkelingen die van invloed zijn op de dijken en kaden, in het dijkbeheer en in de bescherming. Deze volgen uit diverse wet- en regelgeving en zijn deels ook het gevolg van historisch gegroeide lokale omstandigheden.

Zowel bij Rijk als bij provincies en gemeenten zijn maar weinig dijken beschermd monument (zie kader Monumentale waterwerken). Dijken worden doorgaans als onderdeel van het cultureel erfgoed meegenomen in milieueffectrapportages (MER's), maar dat biedt op zichzelf geen bescherming. Als er sprake is van bescherming gebeurt dit via de provinciale verordeningen van de provincies en via de bestemmingsplannen van de gemeenten. Sinds 1 januari zijn de gemeenten verplicht om bij het opstellen van bestemmingsplannen rekening te houden met cultuurhistorische waarden (artikel 3.1.6 *Besluit Ruimtelijke Ordening*).

Rol gemeente

In de huidige ruimtelijke ordeningspraktijk nemen de gemeenten een steeds belangrijker plaats in als gevolg van de voortgaande decentralisatie. Ook de omgang met de in cultuurhistorisch opzicht relevante dijken en kaden wordt in belangrijke mate gestuurd door gemeenten.

Erfgoednota

In cultuurhistorisch opzicht waardevolle structuren zoals dijken kunnen allereerst een plaats krijgen in het gemeentelijke erfgoedbeleid. In een erfgoednota geeft de gemeente immers aan hoe ze wil omgaan met de cultuurhistorische waarden binnen haar grenzen en welke middelen ze daarvoor inzet. Een belangrijk instrument is in dit kader de gemeentelijke cultuurhistorische waardenkaart. Steeds meer gemeenten beschikken over een eigen *cultuurhistorische waardenkaart* die ook voor dijken en kaden (veel) meer detail kan bieden dan de landelijke en provinciale overzichten en beter is aangepast aan de voor de gemeente specifieke vraagstellingen.

Structuurvisie

Op grond van de *Wet ruimtelijke ordening* stelt de gemeenteraad een of meer structuurvisies vast voor het hele

gemeentelijke grondgebied. Hierin zijn opgenomen de voorgenomen ontwikkeling van het gebied, de ruimtelijke hoofdlijnen en de wijze waarop de gemeente het beschreven doel wil bereiken. De structuurvisie fungeert als een strategisch planningsinstrument en schetst een globaal beeld van de ordening, begrenzing en afstemming van de verschillende ruimtelijke functies. Hierdoor wordt ook inzichtelijk gemaakt in welke gebieden ruimtelijke functies minder goed passen. De gemeente geeft in de structuurvisie ook aan hoe ze eigenaren, burgers en maatschappelijke organisaties bij de voorbereiding heeft betrokken. Deze partijen kunnen draagvlak bieden voor het ruimtelijk beleid en waardevolle kennis aandragen.

Bestemmingsplan

Sinds 1 januari 2012 bepaalt het *Besluit ruimtelijke ordening* (Bro) dat gemeenten bij de vaststelling van een bestemmingsplan niet alleen rekening moeten houden met archeologische waarden maar ook met historische (steden-) bouwkundige en historisch-geografische waarden. Daartoe behoren ook de in cultuurhistorisch opzicht relevante dijken en kaden. Dat kan alleen als gemeenten weten wat er binnen hun grenzen aan cultureel erfgoed aanwezig is. Zo nodig moet een gemeente deze waarden ter voorbereiding op het bestemmingsplan nader inventariseren en analyseren. Dat kan via de eerder genoemde gemeentelijke cultuurhistorische waardenkaart.

Een bestemmingsplan legt juridisch-planologisch vast wat de bestemmingen van de gronden en bouwwerken binnen een gebied zijn. Zo'n plan bestaat uit een toelichting, planregels en een verbeelding (of kaart) van het bestemmingsplan. Is er een historisch relevante bedijking of kade aanwezig, dan kan deze een cultuurhistorische dubbelbestemming krijgen. Aan de hoofdbestemming, die meestal waterstaatkundig, verkeerskundig of agrarisch is, wordt dan bijvoorbeeld de bestemming 'waarde – cultuurhistorische waarde' toegevoegd. Een dijk of een perceel met een historische dijk of kade kan ook met een aanduiding binnen

Monumentale waterwerken

Tot beschermd monument aangewezen dijken zijn te vinden op rijks-, provinciaal en gemeentelijk niveau. Van waterstaatkundige elementen en structuren zijn vooral gebouwde objecten als gemalen, sluisen, schotbalkloodsen en sluiswachterwoningen op rijksniveau beschermd. Het gaat daarbij landelijk om ruim 250 objecten. Ook is er een aantal voorzieningen op en in dijken beschermd, zoals coupures, de vier caissons van de dijkdichting na de stormramp 1953 in Ouwerkerk, en de Muraltuurtjes ter verhoging en een keermuur ter versteviging van de dijk. Verder is ook de Steenendijk, een 800 meter lange muur aan de buitenkant van de dijk tussen Zwartsluis en Wijhe aangewezen als rijksmonument; het aardlichaam van de dijk zelf is dat niet. Dijken als lijnvormig aardlichaam zijn vrijwel uitsluitend beschermd als deze deel uitmaken van een groter complex dat in zijn geheel als rijksmonument is aangewezen, zoals de Nieuwe Hollandse Waterlinie (sinds 2009) en de Grebbelinie (sinds 2011). Naast deze linedijken is eigenlijk alleen de Leppedijk in Friesland rijksmonument. Verder is één dijkrestant aangewezen als archeologisch rijksmonument. Dit dijkrestant maakt deel uit van een beschermd terrein van zeer hoge archeologische waarde in Tjamsweer, gemeente Appingedam, maar is niet meer zichtbaar aan de oppervlakte. Vijf dijken zijn aangewezen als terrein van zeer hoge archeologische waarde, 69 dijken zijn van hoge archeologische waarde en 79 van archeologische waarde zonder dat deze wettelijk beschermd zijn. Voor de terreinen van zeer hoge en hoge archeologische waarde geldt dat hier geen bodemingrepen plaats zouden moeten vinden. Voor de laatste categorie is vaak nader onderzoek nodig om vast te stellen of behoud in situ moet worden nagestreefd of dat een andere omgang met deze terreinen mogelijk is. Van de provincies heeft alleen Noord-Holland dijken als monument aangewezen (zie de paragrafen over archeologisch onderzoek en provinciaal beleid verderop in dit hoofdstuk). Ook gemeenten hebben de mogelijkheid om dijken die op gemeentelijk niveau van cultuurhistorische waarde zijn als gemeentelijk monument te benoemen maar dit is nog maar zelden gebeurd. Zo is een deel van de Spaarndammerdijk en Inlaagse dijk in de gemeente Haarlemmerliede gemeentelijk monument. Haarlemmerliede heeft ook met de dijken samenhangende elementen als Rijnlands afstandspalen en een kademuur die deel uitmaakt van de Spaarndammerdijk aangewezen als gemeentelijk monument.

Westfriese Omringdijk met de Burgerwielen. Deze dijk is een provinciaal monument.



een hoofdbestemming nader gespecificeerd worden. In het bestemmingsplan kan de gemeente dan binnen de hoofdbestemming 'Natuur of Agrarisch' regels geven met het oog op die elementen. De hoofdbestemming luidt dan bijvoorbeeld 'Agrarisch met waarden'.

Soms worden containerbegrippen gebruikt. Zo kan het predicaat 'Beschermd dijk' gevolg zijn van een niet nader uitgewerkte combinatie van cultuurhistorische, landschapelijke en/of natuurwetenschappelijke waarden. Anderzijds kan sprake zijn van de bestemming 'Archeologie' terwijl dan ook de bovengrondse cultuurhistorische waarden bedoeld. Echt problematisch voor de cultuurhistorische waarden zelf is dit doorgaans niet. Het bemoeilijkt hooguit de communicatie.

Het ensemble van bedijkningen, watergangen, doorbraakgaten en waterstaatkundige elementen als duikers, sluizen, molens en gemalen bepaalt in sterke mate het karakter van een gebied. De gemeente kan de ruimtelijke samenhang tussen deze elementen beschermen door deze (structuur) elementen als dubbelbestemming of gebiedsaanduiding op de planverbeelding vast te leggen. In het belang van het behoud van historische dijkensembles kan de gemeente voor sommige werken en werkzaamheden (aanleg) een omgevingsvergunning verplicht stellen als deze een verstoring zouden kunnen opleveren van deze waarden. Denk aan het aanleggen van waterlopen, het dempen van waterlopen en het aanleggen of verbreden van wegen. Zodoende kan de gemeente de ruimtelijke kwaliteit van dijkenensemble waarborgen en waar mogelijk verbetering stimuleren of afdwingen.

Wandelaars op de Diefdijk bij Sonsbrug.



De gemeente kan het ruimtelijke karakter van een dijk of dijenlandschap in principe beschermen met een consoliderend bestemmingsplan, waarmee ze de bestaande ruimtelijke situatie vastlegt. Maar beter is vaak een flexibel bestemmingsplan, dat niet alleen bescherming biedt maar ook mogelijkheden laat voor nieuwe ontwikkelingen. Bijvoorbeeld door bepaalde bestemmingswijzigingen niet of juist wel toe te staan. Zo kan de aanleg van een fiets- of voetpad op een dijk de recreatieve functie ervan versterken. Dit op voorwaarde dat de nieuwe bestemming geen onevenredige afbreuk doet aan de ruimtelijke kwaliteit van de dijk of kade.

Rol provincie

Iedere provincie gaat op een andere manier met de bescherming van dijken om (bijlage 1). Beleidsterreinen zijn per provincie verschillend samengesteld en komen onder verschillende namen voor. Het onderwerp historische dijken valt beleidsmatig soms onder cultuur of cultuurhistorie, in andere gevallen onder natuur en landschap, ruimte en wonen of vergelijkbare terreinen. Deze zijn meegenomen in verschillende documenten, zoals het provinciaal omgevingsplan, de omgevingsvisie, de structuurvisie en soms in het provinciale waterplan. In enkele gevallen zijn de ambities op het vlak van cultureel erfgoed ook nog in een erfgoed- of cultuurnota verwoord (voorbeelden: *Nota Belvoir*, Gelderland; *Provinciale Cultuurnota*, Utrecht; *Nota*

Schenkelkade. Lage veenkade die fungeerde als landscheiding in de Krimpenerwaard nabij Haastrecht.





Wandelaars op de Lekdijk bij Vreeswijk.



Ringdijk en vaart van de Boterpolder bij Hazerswoude.

Cultuurhistorie en Monumenten, Zeeland). Bij de beleidsterreinen ‘cultuur’ en ‘cultuurhistorie’ kan beleid voor dijken onder het thema landschap vallen maar komt ook het thema archeologie daar in beginsel voor in aanmerking. In de praktijk blijkt het onderwerp historische dijken echter nergens duidelijk gekoppeld te zijn aan archeologie.

De aandacht voor dijken in het provinciaal beleid voor erfgoed is het meest ontwikkeld in de provincies Groningen en Noord-Holland. In Groningen behoren dijken tot het beleidsterrein Natuur en Landschap en vormen daarin de kernkarakteristieken waarop behoud en eventueel herstel is gericht. Het beleid richt zich op ‘oude dijken’ en ‘herkenbare voormalige dijken’. Daardoor valt bijvoorbeeld een groot deel van de bedijkingsgeschiedenis van de Dollard buiten beeld, want van het merendeel van deze opeenvolgende dijkreeksen is het dijklichaam verdwenen. Tot de oude dijken behoren hoofdzakelijk oude slaperdijken. Deze zijn vooral karakteristiek voor de Eemdelta, het Oldambt en het Waddenkustgebied. Om dijken en samenhangende elementen te beschermen heeft de provincie regels vastgelegd in de omgevingsverordening. Wat betreft eventueel herstel van dijken is aangegeven welke onderdelen daarvoor in aanmerking komen en wordt vanuit het Programma Landelijk Gebied financiële steun verleend.

Noord-Holland heeft als enige provincie verschillende dijken beschermd als monument conform de provinciale monumentenverordening. Deze status beperkt zich tot de Westfriese Omringdijk, de Noorder IJ- en zeedijken, de Zuider IJ- en zeedijken en de Wierdijk van Wieringen. De provincie benadrukt dat het om belangrijke structuurdragers gaat. De dijken staan aangegeven op de via internet te raadplegen *Informatiekaart landschap en cultuurhistorie*. Het belang van de Westfriese Omringdijk is bovendien af te lezen aan een eigen website voor deze dijk (zie bijlage 4).

In de overige provincies is het beleid voor historische dijken minder uitgesproken vanwege het ontbreken van

beleidsprogramma’s zoals in Groningen en Noord-Holland. Het belang komt hier meer tot uitdrukking in de positie die de dijken hebben in de identiteit van de provincie. In de meeste provincies bestaat een opgave van (ruimtelijke) kernkwaliteiten, onder de naam kernkwaliteiten dan wel onder begrippen als cultuurhistorische identiteiten, kernkarakteristieken en kenmerkende landschapselementen. In Friesland, Zuid-Holland, Zeeland en Flevoland vormen de dijken een duidelijk onderdeel van de identiteit en komen deze in cultuurhistorische atlanten en vergelijkbare bestanden goed naar voren.

De provincies Gelderland, Utrecht en Noord-Brabant kennen geografische deelgebieden die als landschap en vaak ook in naamgeving met rivieren of een (voormalige) zee kust te maken hebben. In de beschrijving van die deel-landschappen nemen dijken geen aparte positie in, maar worden ze gezien als elementen die in samenhang met andere elementen en structuren (rivier, uiterwaarden, oeverwal, komgrond) de aard en kwaliteit van het landschap bepalen. Ze zijn onderdelen van en gaan op in een groter geheel. Deze bescheiden positie is ook terug te vinden in de cultuurwaardenkaarten van laatstgenoemde provincies, voor zover aanwezig. Daarop staan dijken gekarteerd, maar niet zo uitgebreid als bijvoorbeeld in Friesland of Zeeland. In het beleid van de provincie Overijssel nemen historische dijken een bescheiden plaats in, maar waarschijnlijk zal dit op termijn veranderen. Overijssel werkt aan een geheel herziene cultuurhistorische waardenkaart waarin dijken zullen worden opgenomen als belangrijke structuurdragers.



De dijken langs de Beemster Uitwatering bij Schardam.

Rol Rijkswaterstaat

Rijkswaterstaat heeft aangegeven zich bij nieuwe initiatieven verantwoordelijk te voelen voor cultureel erfgoed. In dat kader heeft Rijkswaterstaat in 2006/2007 gewerkt aan een eigen dataset met daarin de voor hem relevante cultuurhistorische objecten. Dit heeft geresulteerd in drie cultuurhistorische datalagen (archeologie, gebouwd erfgoed en historische geografie) die gecombineerd kunnen worden met andere datalagen van Rijkswaterstaat. Voor medewerkers van Rijkswaterstaat zijn deze gegevens toegankelijk via het portal van het Netwerkmanagement Informatie Systeem (NIS). Dijken maakten geen deel uit van deze dataset maar wel bevat deze tal van andere waterstaatkundige objecten. In 2007 verscheen *Erfgoed langs weg en water* met daarin een selectie van het cultuurhistorisch erfgoed uit het NIS. Eveneens in 2007 verscheen bij Rijkswaterstaat de publicatie *Kunstwerken van Waterstaat* die dient als leidraad voor de omgang met de cultuurhistorische waterstaatsobjecten uit het informatiesysteem. Handvatten voor de omgang met historische dijken ontbreken in beide publicaties. In 2010/2011 heeft Rijkswaterstaat een lijst laten opstellen van de kunstwerken in zijn beheer met een wettelijk beschermde status als rijks-, provinciaal of gemeentelijk monument.

Deze lijst is eveneens als aparte data laag opgenomen in het NIS. Ook in deze lijst zijn dijken buiten beschouwing gebleven.

Waterschappen en cultuurhistorie

Tot ver in de twintigste eeuw waren de waterschappen vooral verantwoordelijk voor de controle van het onderhoud van waterstaatkundige werken en het reguleren van het waterpeil in de door hen beheerde polders en boezems. Inmiddels heeft het takenpakket van de waterschappen zich sterk uitgebreid. Naast de zorg voor de waterkeringen behoren nu ook zaken als de zorg voor de kwaliteit en kwantiteit van oppervlakte- en grondwater, de zuivering van het rioolwater en soms het wegbeheer tot het werk van de waterschappen. Deze taken raken steeds meer verweven met andere aspecten van de ruimtelijke ordening, denk aan recreatie en natuur en ook erfgoed. Waterschappen participeren dan ook steeds vaker in gebiedsontwikkeling en werken mee aan het opstellen van gebiedsvisies. Aan de hand van een steekproef onder dertien waterschappen aan de kust en in centraal Nederland is nagegaan in hoeverre zij de dijken in hun beheersgebied (ook) als

erfgoed beschouwen en in hoeverre dit in het beleid en beheerstaken van die instellingen is terug te vinden. Bij acht waterschappen worden aspecten van recreatie of natuur in relatie gebracht met de waterschapstaken. Een relatie van waterschapstaken met cultureel erfgoed wordt in drie gevallen expliciet genoemd, bij de Hoogheemraadschappen van het Hollands Noorderkwartier en van Rijnland en het waterschap Groot Salland. Als erfgoed worden nagenoeg alleen objecten in de vorm van bruggen, sluisen en dergelijke gezien. De dijken en kaden zelf (met uitzondering van de Westfriese Omringdijk) worden niet genoemd onder het erfgoed. Het Hoogheemraadschap van Rijnland beschouwt het beheer van het erfgoed als een taak van deze instelling. Een relatie tussen waterstaatszaken en de geschiedenis van het betreffende gebied wordt door twee instellingen genoemd. Niet afkomstig van de waterschappen zelf maar wel bedoeld voor mensen die werkzaam zijn in de watersector is het in 2004 verschenen boek *Blauwe Tradities* van het toenmalige projectbureau Belvedere. Hierin staan inspirerende voorbeelden van verantwoorde omgang met de cultuurhistorische waarden bij ruimtelijke wateropgaven. Het boek is gratis te downloaden (bijlage 4). In dezelfde lijn ligt het door de koepelorganisatie Unie van Waterschappen uitgegeven boek *Peilwaarden. Omgaan met erfgoed in actuele wateropgaven* (2010). Dit boek is primair bedoeld voor mensen werkzaam bij waterschappen. Het gaat nog een stap verder dan *Blauwe Tradities* doordat het veel meer toegespitst is op

de dagelijkse praktijk. Het biedt concrete handvatten waarmee de waterbeheerders bij wijze van spreken direct aan de slag kunnen. Eveneens speciaal voor waterbeheerders is de online *Handreiking Archeologie, Cultuurhistorie & Aardkundige waarden voor Waterbeheerders* die te raadplegen is op <http://handreikingarcheologie.sikb.nl/voorpagina.asp>.

De milieu effect rapportage (m.e.r.)

Een van de belangrijkste instrumenten voor een verantwoorde omgang met de cultuurhistorische waarde van dijken is de milieueffectrapportage (m.e.r.). De m.e.r. is een procedure met als hoofddoel het volwaardig meewegen van het milieubelang bij de voorbereiding en vaststelling van plannen en besluiten die nadelige gevolgen kunnen hebben voor de omgeving. Het gaat bij de m.e.r. dan ook om een beslissingsondersteunend hulpmiddel. De procedure geldt zowel voor private als voor publieke initiatiefnemers. Milieu wordt daarbij zo breed opgevat dat ook cultuurhistorie, landschap en natuur meegewogen dienen te worden in het proces (Engels: *environment*). De minister van OCW, in de praktijk de Rijksdienst voor het Cultureel Erfgoed, is daarom aangewezen als een van de wettelijk adviseurs. De m.e.r. is verplicht bij de aanleg, wijziging of uitbreiding van werken ter beperking van overstromingen, met inbegrip van primaire waterkeringen en rivierdijken. Grondverzet aan andere dan genoemde waterkeringen is niet direct

Dijkje Elstgeestpolder nabij Voorhout, Zuid Holland.



Slachtedijk in Friesland.





Rivierdijken langs de Lek bij Jaarsveld.

m.e.r.-plichtig maar valt vaak onder andere activiteiten waarvoor een m.e.r.-verplichting geldt volgens het *Besluit milieueffectrapportage*. De m.e.r.-procedure is dus zowel voor waterkerende dijken als voor dijkrelicten van belang. Een milieueffectrapportageverplichting geldt namelijk voor alle ruimtelijke plannen die nadelige gevolgen kunnen hebben voor de omgeving. Wel is het zo dat de versterking van bestaande waterkerende dijken en de aanleg van nieuwe in het Besluit speciale aandacht krijgen en expliciet worden genoemd.

De m.e.r. heeft in de loop der tijd diverse aanpassingen ondergaan waardoor nu bijvoorbeeld ook voor kaderstellende plannen als structuurvisies een m.e.r.-plicht geldt (plan-m.e.r.). Verder bestaan sinds juni 2010 de uitgebreide en een beperkte m.e.r.-procedure. De uitgebreide procedure geldt voor plannen of besluiten waarbij de overheid zowel initiatiefnemer als bevoegd gezag is. Van belang is ook dat voor de goedkeuring van een dijkversterkingplan op grond van de *Waterwet* een uitgebreide m.e.r.-procedure dient te worden gevolgd. Bij een uitgebreide procedure moet een openbare kennisgeving van de startnotitie plaatsvinden evenals een verplicht toetsingsadvies door de Commissie voor de milieueffectrapportage. De beperkte procedure kan doorlopen worden als direct duidelijk is dat een milieuvergunning nodig is, maar geen passende beoordeling hoeft plaats te vinden volgens de *Natuurbeschermingswet* 1998. Onderdeel van de m.e.r.-procedure is meestal het milieueffectrapport, dat ter onderscheiding van de procedure

wordt afgekort in hoofdletters, zonder punten (MER). De *Wet milieubeheer* stelt eisen aan de inhoud van het milieueffectrapport. Deze gaan vooral over de voorgenomen activiteit, de alternatieven en de te nemen besluiten, de milieugevolgen van de voorgenomen activiteit en alternatieven, en de vergelijking daarvan. Bij de milieueffectrapportage gaat het om maatwerk. In principe wordt de cultuurhistorie alleen meegenomen in de procedure als men van mening is dat een plan of project hierop van invloed is.

Bij de m.e.r.-plichtige dijkverbeteringen zijn meerdere spelers aan zet. Bevoegd gezag is meestal de provincie. De Commissie voor de m.e.r. adviseert of nader cultuurhistorisch onderzoek nodig is. Opdrachtgever voor de rapportage is vaak het waterschap. Het cultuurhistorisch onderzoek dat plaatsvindt bij dijkverbeteringen kan zowel uit archeologisch als uit historisch geografisch en/of bouwhistorisch onderzoek bestaan. Regelmatig wordt ook gebruik gemaakt van het containerbegrip landschap waarbij het vaak niet direct duidelijk is of hiermee gevolgen van de dijkverbetering voor historisch geografische of visuele aspecten van *landschap* worden bedoeld.

Archeologisch onderzoek

Het archeologische onderzoek is verankerd in de ruimtelijke ordening sinds de invoering van de *Wet op de archeologische monumentenzorg* (WAMZ) in 2007. Hiermee wordt de

Een druk bezochte open dag tijdens de opgraving op de Zuiderdijk bij Venhuizen.



De uit kleizoden opgebouwde oudste dijkfase.



verantwoordelijkheid voor het erfgoed voor een belangrijk deel bij de gemeenten neergelegd en daarmee ook de verantwoordelijkheid voor het meewegen van archeologische waarden in besluiten. De WAMZ werkt door in het bestemmingsplan en het daaraan gekoppelde vergunningenstelsel (Bro, WRO). Aan de omgevingsvergunning kunnen voorwaarden verbonden worden ten aanzien van archeologisch onderzoek. Daarnaast werkt de WAMZ door in de milieueffectrapportage. Bij vergunningaanvragen kan het overleggen van een archeologisch onderzoeksrapport met waardering vereist zijn. Behalve de gemeente hebben ook andere vergunningverlenende instanties zoals provincie (ontgrondingvergunning) en de waterschappen (*Waterwet*) de mogelijkheid om voorwaarden te stellen ten aanzien van archeologie.

Brengt een plan ingrepen in de bodem met zich mee waaraan voorwaarden ten aanzien van de archeologie zijn opgenomen in de vergunningen of in het bestemmings-

plan dan moet de initiatiefnemer zelf het inventariserende en waarderende onderzoek laten uitvoeren. Op basis van het onderzoeksrapport met selectieadvies en eventueel toegevoegde adviezen en waarderings van andere partijen besluit de verantwoordelijke overheid (meestal de gemeente) vervolgens of de archeologie 'behoudenswaardig' is. Dit gebeurt aan de hand van het eigen (selectie)beleid waar de waardering en het draagvlak onder burgers onderdeel van kunnen uitmaken. Wanneer de archeologie behoudenswaardig wordt geacht, kan dit leiden tot planaanpassing waarbij de archeologie wordt vrijgehouden en/of gespaard. Of – en dat gebeurt regelmatig – het leidt tot het opgraven van de archeologische resten. Als de archeologische resten niet behoudenswaardig worden geacht, of als ze niet passen binnen het beleid, zal men besluiten dat er geen vervolgonderzoek nodig is. Soms wordt besloten het grondverzet te laten begeleiden door archeologen maar dat kan alleen in specifieke situaties.

Archeologisch onderzoek in het kader van de versterking van de Zuiderdijk, deel van de Westfriese Omringdijk.





De rol van de Rijksdienst voor het Cultureel Erfgoed

Het Rijk, de provincies, gemeenten en waterschappen hebben alle een rol in het behoud van de cultuurhistorische waarde(n) van dijken. Om die goed in te schatten, is cultuurhistorisch onderzoek nodig, voorafgaand aan plan- en besluitvorming.

De Rijksdienst voor het Cultureel Erfgoed kan opdrachtgevers en aannemers van cultuurhistorisch onderzoek ondersteunen met informatie. Zo geeft de Rijksdienst een aantal handreikingen uit die online beschikbaar zijn (bijlage 4):

- Handreiking erfgoed en ruimte (01-02-2011)
- Handreiking Cultuurhistorie in m.e.r. en MKBA (juni 2008)
- Cultuurhistorisch onderzoek in de vormgeving van de ruimtelijke ordening (3-01-2013)

Waterlandse Zeedijk bij Uitdam in Noord-Holland. In de verte het eiland Marken.

3 KENNIS EN ONDERZOEK ALS BASIS

Of het nu gaat om het inventariseren van de binnen een gemeente gelegen cultuurhistorisch relevante dijken en kaden in het kader van een bestemmingsplan of om waardebeoordeling ten dienste van de m.e.r. bij een dijkversterking, er is inhoudelijke kennis nodig. Een eerste stap is te inventariseren wat al bekend is van de in de gemeente of het plangebied liggende dijken en kaden. Dit maakt duidelijk welk onderzoek eventueel verder nodig is.

Om verantwoord te kunnen omgaan met de cultuurhistorische waarde van dijken is kennis nodig. Het gaat dan om kennis van het tracé, de functie, ouderdom, geschiedenis, conservering en samenhang met andere elementen in het landschap. Een eerste beeld is te verkrijgen met de bovenregionale overzichten die beschikbaar zijn (bijlage 2). Daarna kan via regionale studies en aanvullende inventarisaties ingezoomd worden tot op het niveau van bestemmingsplan of project.

Inventarisatie voor het bestemmingsplan

De toelichting op een bestemmingsplan moet onder meer beschrijven hoe met de in het gebied aanwezige cultuurhistorische waarden rekening is gehouden. Dit kan alleen als de gemeente deze waarden van tevoren heeft laten inventariseren en analyseren. Het is efficiënt om dan meteen een cultuurhistorische waardenkaart voor de hele gemeente te maken. Bovendien kunnen de aangetroffen structuren dan beter in een gemeentelijk perspectief worden geplaatst. De door de Rijksdienst voor het Cultureel Erfgoed uitgegeven brochure Cultuurhistorisch onderzoek in de vormgeving van de ruimtelijke ordening (bijlage 4) bevat aanwijzingen en aanbevelingen voor cultuurhistorisch onderzoek zodat gemeenten conform het Besluit ruimtelijke ordening rekening kunnen houden met aanwezige cultuurhistorische waarden. Hierin staat beschreven hoe zo'n onderzoek het beste vorm kan krijgen.

Inventariseren en beschrijven

Als de beschikbare overzichten op nationaal, provinciaal of gemeentelijk niveau (bijlage 2) onvoldoende informatie opleveren, kan het zinvol zijn aanvullend onderzoek te laten doen. Idealiter beperkt zo'n aanvullende inventarisatie zich niet alleen tot de dijken zelf maar gaat deze ook in op elementen en structuren die met de dijken en kaden

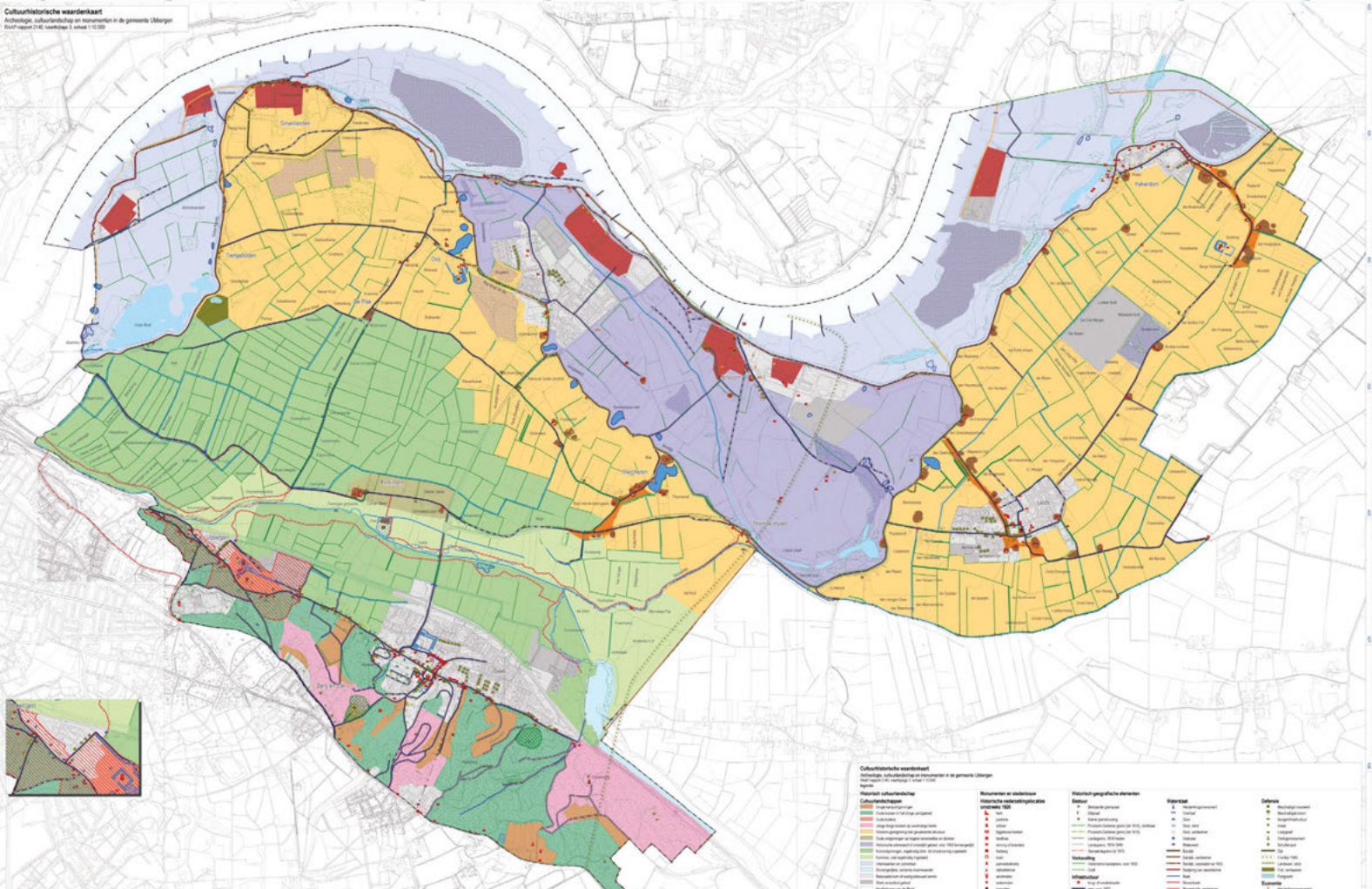
samenhangen en op de plaats en betekenis van de dijken en kaden in (de ontwikkeling van) het landschap.

Inventariseren én waarderen?

Het is vrij gebruikelijk om na een inventarisatie van cultuurhistorische verschijnselen de kwaliteit ervan te bepalen aan de hand van waarderingscriteria als zeldzaamheid en herekenbaarheid. De vraag is of dat altijd moet. Waardering is eigenlijk alleen nodig bij voorgenomen ontwikkelingen die ingrijpen op het erfgoed zoals bij een m.e.r.-onderzoek voorafgaand aan een dijkversterking. Op basis van de waardering kunnen dan randvoorwaarden, uitgangspunten én mogelijkheden voor ontwikkeling worden opgesteld. Een absolute scheiding van waardevol en minder waardevol, van behoudswaardig en minder behoudswaardig erfgoed op basis van een waardering is ook niet altijd nuttig. Waardevol erfgoed hoeft niet uitgezonderd te worden van ontwikkeling – soms is dat zelfs onwenselijk – en weinig waardevol erfgoed kan door ontwikkeling juist versterkt worden.

Erfgoed heeft vaak baat bij een ontwikkeling, omdat die kan leiden tot het behoud ervan. Daar waar toch sprake is van een waardering dient openheid te zijn over de werkwijze en de gehanteerde waarderingscriteria. In de historische geografie bestaat nauwelijks discussie over de te gebruiken waarderingscriteria. Het is dan ook gebruikelijk om uit te gaan van de zeldzaamheid, de gaafheid, kenmerkendheid, de samenhang en de ouderdom van de te waarderen elementen. Belangrijke kwaliteiten en de waarderingscriteria die daar een maat voor zijn, betreffen (bijlage 3):

- de beleefde kwaliteit: zichtbaarheid/herkenbaarheid en herinnerbaarheid;
- de fysieke kwaliteit: gaafheid, authenticiteit, geconserveerdheid;
- de inhoudelijke kwaliteit: zeldzaamheid, informativiteit, leesbaarheid, samenhang en representativiteit.



Cultuurhistorische waardenkaart van de gemeente Ubbergen. De kaart is voorzien van legenda waarin uitvoerig aandacht is besteed aan dijken. Ook dijken die inmiddels verdwenen zijn, staan aangegeven.

	Banddijk		Dwarsdijk, verdwenen
	Banddijk, verdwenen		Krib
	Banddijk, verplaatst na 1832		Voormalige banddijk
	Bedijking van steenfabriek		Voormalige banddijk, verdwenen
	Beek		Voormalige banddijk, verplaatst na 1832
	Binnenkade		Wetering
	Binnenkade, verdwenen		Wetering, verdwenen
	Dam		Wetering, verlegd
	Dam, verdwenen		Zomerdam
	Dwarsdijk		Zomerdam, verdwenen

Cultuurhistorische waardekaart gemeente Ubbergen

Cultuurhistorisch waardevolle structuren als dijken kunnen allereerst een plaats krijgen in het gemeentelijk erfgoedbeleid. Een belangrijk instrument daarbij is de gemeentelijke cultuurhistorische waardenkaart. Een goed voorbeeld is de kaart van de gemeente Ubbergen. In de uitgebreide legenda staan diverse soorten dijken en ook verdwenen dijken zijn aangegeven.



Dijken langs de Schipbeek bij Holten.



Droogmakerijen. Links ligt de Beemster, drooggelegd in 1612. Rechtsboven de Schermer, drooggemaakt in 1635. Beide met ringdijk en ringvaart. Tussen beiden droogmakerijen een strook ouder veenweidegebied met daarop het dorp Schermerhorn.

Inventariseren: hoe ver moet je gaan?

In een goede inventarisatie van dijken en kaden is voor iedere dijk helder gemaakt wat de huidige functie is. Gaat het om een waterkerende dijk of om een dijkrelict en welke elementen in het landschap hangen er direct mee samen zoals begroeiing en dijksloten? Verder moet inzichtelijk worden gemaakt welke rol de dijk speelde in de lokale waterstaatsgeschiedenis, wat de ligging is en of de dijk nog als zodanig herkenbaar is. Ook als dijken niet bewaard gebleven zijn, zouden deze in kaart moeten worden gebracht. Alleen met een zo compleet mogelijke inventarisatie waarop ook verdwenen dijken staan, kunnen dijken vanaf het begin van het ontwerpproces worden meegenomen. Zo kan dan bijvoorbeeld besloten worden een bepaalde dijk te reconstrueren om recreatieve of cultuurhistorische redenen.

Beheer: een punt van aandacht

Dijken in beheer bij waterschappen worden regelmatig gecontroleerd en zo nodig gerepareerd. Hierbij zal het voornamelijk om dijken en kaden gaan met een waterkerende functie tegen overstromingen. Het beheer van dijkrelicten ligt gewoonlijk in handen van de grondeigenaar. Soms zijn dijkrelicten nog in beheer bij waterschappen omdat ze bijvoorbeeld nog in gebruik zijn als waterscheiding. Omdat deze niet meer regelmatig worden gecontroleerd op hun bestendigheid tegen overstromingen lopen dijkrelicten meer risico op erosie en beschadiging. Het verlies van de waterkerende functie verkleint de kans dat een dijk behouden blijft. Vooral voor gemeenten kan het nuttig zijn in overleg met het waterschap scherp te krijgen welke dijken en kaden worden beheerd om aan de waterveiligheids-

normen voor regionale waterkeringen te kunnen blijven voldoen, en welke niet.

Inventarisatie en waardering van dijken voor de m.e.r.

Bij een inventarisatie in het kader van de m.e.r. is het vrijwel altijd zinvol ook een waardering uit te voeren. Om vast te stellen wat de effecten van een dijkversterking of andere ruimtelijke ingreep op de cultuurhistorie zijn, is een goede waardering van de uitgangssituatie van belang. In 2004 is een studie gedaan waaruit bleek dat zo'n belangrijke nulmeting vaak ontbreekt bij waarderingsdie worden doorgevoerd in het kader van de m.e.r. Een ander punt van aandacht is dat bij de waardering niet alleen gekeken moet worden naar de kwaliteit van de dijk zelf maar ook naar die van bijbehorende elementen en de intactheid van de samenhang.

Over het inventariseren en waarden ten behoeve van de m.e.r. zijn diverse handreikingen en brochures verschenen. De Handreiking cultuurhistorie in m.e.r. en MKBA (bijlage 4) is zowel bruikbaar voor waterkerende dijken als voor dijkrelicten. In de handreiking wordt uitvoerig uitgelegd hoe cultuurhistorie een goede plaats kan krijgen in m.e.r.-procedures met een integrale effectbepaling- en waarderingsmethode voor de cultuurhistorie. In 2010 verscheen een compacte factsheet Cultuurhistorie in m.e.r. (bijlage 4) die evenmin specifiek over dijken gaat, maar wel in het kort beschrijft welke vragen ten grondslag zouden



Zuiderzeedijk bij Muiden ter hoogte van de Westbatterij.



Foto boven en rechterpagina: De Schenkeldijk bij Werkendam.

moeten liggen aan een cultuurhistorische inventarisatie en waardering in de m.e.r. Zo is het van belang eerst na te gaan wat er precies te gebeuren staat. Bij een dijkversterking kan het soms om vrij beperkte ingrepen gaan. In een volgende stap moet dan bepaald worden welke cultuurhistorische waarden in het geding zijn bij de dijkversterking of andere ruimtelijke ingreep. Heeft het project of plan gevolgen voor het bodemarchief, gebouwde monumenten of cultuurlandschappelijke waarden? Ook is het belangrijk van tevoren te weten of het resultaat van het project al gedetailleerd is vastgelegd of dat er nog aanpassingen mogelijk zijn. Hoe meer schuifruimte, des te minder gedetailleerd het onderzoek voor de m.e.r. hoeft te zijn. Het ontwerp kan dan nog aangepast worden aan gegevens die later beschikbaar komen.

Toegevoegde waarde van archeologisch onderzoek

Als in het kader van een dijkversterking of ander project ook archeologisch onderzoek plaatsvindt aan een dijk, dient dit uiteraard niet los te staan van de historisch-geografische inventarisatie en waardering. Vaak is er nauwelijks schriftelijke informatie over de geschiedenis van een dijk, en zijn onderzoeksvragen over bijvoorbeeld datering en constructie alleen te beantwoorden door archeologisch onderzoek. Toepassing van in de archeologie gangbare methoden als Optisch Gestimuleerde Luminescentie (OSL) en onderzoek van uit grondmonsters verkregen plantenresten kan zowel informatie opleveren over de opbouw, ouderdom en fase-ning van de dijk als over het vroegere landschap ter plaatse. Een belangrijke meerwaarde biedt ook het onderzoek van de

profielen in een dwarsdoorsnede door de dijk omdat hierbij doorgaans zowel resten van de oudste bedijking als details over de constructie van de rest van de dijk aan het licht komen. Daarnaast kunnen dan bodemonsters worden genomen van het oorspronkelijke oppervlak. Hierin bevindt zich informatie over landschap en grondgebruik uit de vroegste dijk fase en de periode daarvoor.





De rol van de Rijksdienst voor het Cultureel Erfgoed

De Rijksdienst voor het Cultureel erfgoed streeft naar kwaliteit in het hele proces, van idee tot uitvoering. De dienst is daarom betrokken bij voorlichting, werkt mee aan het opstellen van kwaliteitseisen en stimuleert onderlinge kennisuitwisseling.

Reconstructie van de Austerlitzdijk tussen Sluis en Oostburg. De oorspronkelijke dijk speelde een belangrijke rol bij de inpoldering van het gebied. De reconstructie dient ertoe om de ontstaansgeschiedenis weer leesbaar en begrijpbaar te maken.

4 HANDVATTEN VOOR DIJKHERSTEL EN DIJKONTWERP

Gezien de belangrijke rol van dijken in het Nederlandse landschap kan het zinvol zijn historische dijken te herstellen of zelfs te reconstrueren. Verder is het nodig ontwikkelingen aan en rondom dijken zorgvuldig te ontwerpen met respect voor de cultuurhistorie. Dit hoofdstuk biedt hiervoor handreikingen.

Dijkherstel en -reconstructie

Een speciale vorm van ontwikkeling is herstel of reconstructie van historische dijken, dat wil zeggen het herstellen van beschadigde dijken of het reconstrueren van in het verleden afgegraven dijken. Reconstructie is een gevoelig onderwerp in de erfgoedzorg. Vooral bij gebouwd erfgoed bestaat over het algemeen een grote terughoudendheid ten aanzien van reconstructie. Het gevaar van vervalsing en het risico de ontwikkelingsporen van een gebouw met een reconstructie uit te wissen, worden als grootste bezwaren gezien.

Het herstellen van geheel verdwenen dijken of elementen daarvan kan echter om verschillende redenen zinvol zijn. De gereconstrueerde palendijk bij Nijkerk en de reconstructie van de wierdijk op het voormalig eiland Wieringen hebben een educatieve functie en laten zien hoe de dijken er vroeger hebben uitgezien. Ook bij projecten die meer ruimte voor waterberging creëren, recreatieprojecten of initiatieven tot natuurontwikkeling kunnen er redenen zijn om een verdwenen dijk te herstellen of beter herkenbaar te maken. Achterliggend doel is meestal het weer zichtbaar maken van de dijken als dragers van de structuur van het landschap. In Zeeuws-Vlaanderen zijn diverse liniedijken van de Staats-Spaanse Linies hersteld waardoor de samenhang van het hele stelsel van forten en linies nu weer goed zichtbaar is. Ook in Noord-Holland zijn liniedijken hersteld en beter herkenbaar gemaakt. Dat laatste gebeurt niet alleen door reparatie of reconstructie van het aardlichaam, zoals bij het Fort aan den Ham, maar ook door het herstellen van de authentieke beplanting, zoals op de liniedijken bij fort Krommeniedijk. Beide forten maken deel uit van de Stelling van Amsterdam. In westelijk Zeeuws-Vlaanderen zijn ook enkele stukken verdwenen binnendijk gereconstrueerd, zoals de Austerlitzdijk tussen Sluis en Oostburg. Gedeeltelijk beschadigde dijken zonder waterkerende functie lenen zich goed voor herstel. Kleine kuilen en verzakkingen in het dijklichaam kunnen we opvullen,

eerder geplempte dijksloten uitgraven en een verdwenen rij knotwilgen aan de voet van een dijk weer aanplanten. Bij dit herstel hoeft niet per se exact te worden teruggegrepen op de oorspronkelijke situatie. Herstel van het oude profiel kan om allerlei redenen minder gewenst zijn; vaak kan een dijk van iets geringere kruinhoogte en/of een flauwer talud de visuele waarde al versterken. Voorbeelden hiervan zijn de Reitdiepdijk bij Oldehove en Garnwerd in de provincie Groningen.

Naar een goed dijkontwerp

Een goed ontwerp is het resultaat van het doorlopen van de juiste stappen, met het juiste ontwerpteam. We gaan kort in op een aantal inhoudelijke aspecten die bij het ontwerpen aan dijken van belang zijn.

Het ontwerpproces

Het proces om te komen tot een goed ontwerp begint met een goede analyse. Behalve cultuurhistorie komen ook andere aspecten zoals natuur, stedelijke ontwikkeling en waterveiligheid aan de orde. Daarbij wordt de dijk in zijn omgeving bekeken: hij is onderdeel van een groter geheel, een landschapspatroon, waarin hij een bepaalde betekenis heeft. De huidige dijk wordt in een langetermijnperspectief geplaatst: welke ontwikkeling heeft de dijk in het verleden doorgemaakt, hoe heeft dit geleid tot de huidige vorm, wat zal er in de nabije toekomst gebeuren?

Bij grotere projecten zoals versterking van de primaire waterkering wordt bij voorkeur een ruimtelijk kwaliteitskader opgesteld. Dit is een apart document waarin staat wat de kernkwaliteiten van de dijk zijn en hoe men die wil behouden of versterken. Dit kwaliteitskader is een leidraad in het hele ontwerpproces.

Door het ruimtelijk kwaliteitskader naast het doel van de ontwikkeling te leggen wordt het mogelijk een onderbouwde keuze te maken voor een oplossingsrichting die recht

Dijkzone Lingewaard

Een praktijkvoorbeeld voor een goede omgang met de cultuurhistorische waarde van dijken is *Inspiratieboek. Dijk als as van ontwikkeling*.

Het rapport is te zien als een landelijk vernieuwend inspiratiestuk. Het beschrijft de dijk als landschapszone en historische/toekomstige economische ontwikkelingsas. Het brengt de opgaven op het gebied van water (Ruimte voor de rivier), ecologie (EHS) en economie (onder andere toerisme, glastuinbouw, woningbouw) in kaart en tracht een en ander te combineren en zo kansrijke oplossingen te bieden. Het rapport wil ideeën aanreiken voor ruimtelijke vernieuwing, gebaseerd op de eigen identiteit van het gebied en gericht op het realiseren van ruimtelijke kwaliteit en het ontwikkelen van een nieuwe economie. Onderdeel van de aanpak is ook een voorlopige cultuurhistorische inventarisatie en analyse om een beeld te krijgen van de impact van de dijk op de ruimte en het menselijk leven. Hiertoe behoren thematische inventarisatiekaartjes.

Dijk als as van ontwikkeling belicht de landschappelijke metamorfose door de komst van de dijk en de structuurdragers van twee perioden in het Lingewaardse landschap: de natuurlijke patronen van fossiele rivierlopen van vóór de bedijking en de patronen van waterkering en waterlossing sinds de bedijking. Het rapport is te downloaden op de website van de gemeente, www.lingewaard.nl

Dijk bij Huissen, gemeente Lingewaard.



doet aan alle aspecten. Na het kiezen van de oplossingsrichting kan het ontwerp dan worden uitgewerkt.

Het ontwerpteam

Een goed ontwerp staat of valt met de juiste samenstelling van het ontwerpteam. Een integraal team is van belang, waarbij een ruimtelijk ontwerper samen optrekt met een technisch ontwerper en indien nodig met een cultuurhistoricus, ecooloog, waterbeheerder of andere deskundigen. De samenstelling van het team moet een weerspiegeling zijn van het project. Is bijvoorbeeld natuur een hoofdzaak in het project of heeft de dijk belangrijke natuurwaarden, dan moet deze discipline ook goed vertegenwoordigd zijn in het team. Een valkuil bij projecten op en aan dijken is dat de technische kennis de boventoon voert, terwijl cultuurhistorie en landschap niet voldoende aan bod komen. Een integraal team kan deze valkuil omzeilen. Een andere valkuil is dat er oplossingen worden bedacht die niet te beheren zijn omdat het geld en de menskracht daarvoor ontbreken, en die daardoor op de lange termijn geen stand houden. Dit is te ondervangen door vanaf het begin van het ontwerpproces degene te betrekken die het gebied uiteindelijk gaat beheren.

Herstel van een coupure in de oude dijk tussen de Nieuw-Westenrijkpolder en de Van Wyckhuispolder in Hoek (Zeeuws Vlaanderen). Onder regie van een aannemer herstellen vrijwilligers van de Stichting Landschapsbeheer Zeeland de bestrating van de coupure.



Aandachtspunten voor een goed ontwerp met respect voor cultuurhistorie

Om te komen tot een dijkontwerp dat recht doet aan de cultuurhistorie zijn er veel aspecten die aandacht vragen. We noemen er twee.

Continuïteit

Door de lengte en de versnippering van eigendom en beheer staat de continuïteit van de dijken in ons land steeds meer onder druk. Aanpassingen vinden vaak plaats op een klein stuk van een dijktracé dat eigenlijk een grotere eenheid is. Daardoor krijgt de dijk een versnipperd beeld. Behoud van de continuïteit van een dijk over grotere lengte draagt bij aan de leesbaarheid van de historie en de kwaliteit van het landschap.

Karakter

Het karakter van een dijk wordt bepaald door de meest opvallende ruimtelijke kenmerken (bijvoorbeeld een sterk slingerende dijk met een steil talud) en hoe de dijk zich in de geschiedenis heeft ontwikkeld. Bij een ontwerp moet altijd de vraag worden gesteld in hoeverre de cultuurhistorische waarden behouden moeten blijven, en in hoeverre er ruimte is voor ontwikkeling. Is er een technische opgave? Hoe groot is het belang van de cultuurhistorie op deze plek? Wat is de gebruiksfunctie van de dijk? In dit brede kader kan een goede afweging worden gemaakt voor behoud of ontwikkeling en kan de juiste ontwikkelingsrichting worden gekozen.

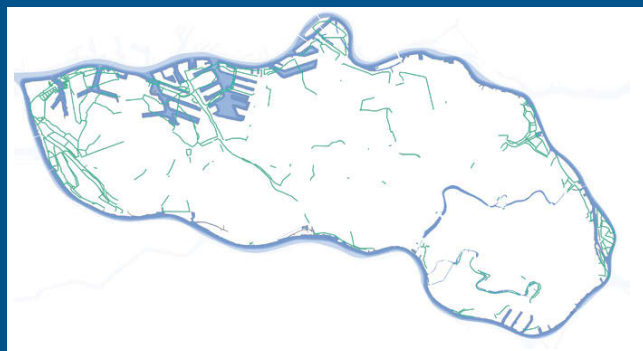
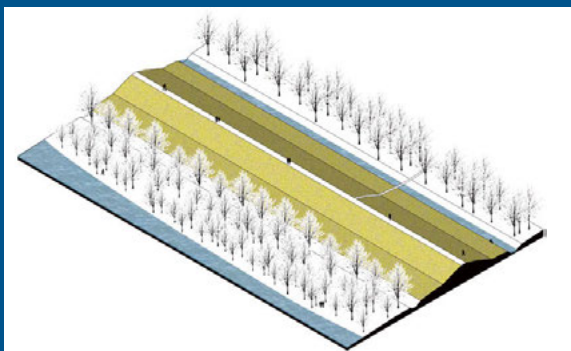
Dijkreconstructie in Zeeuws Vlaanderen.



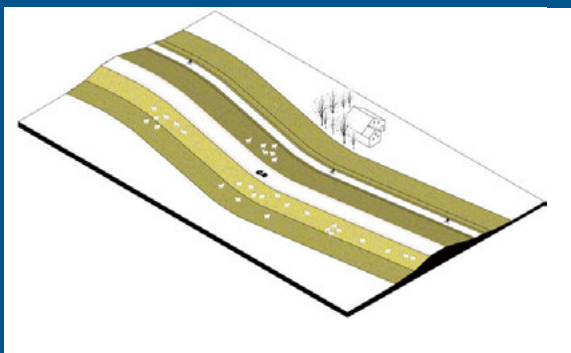
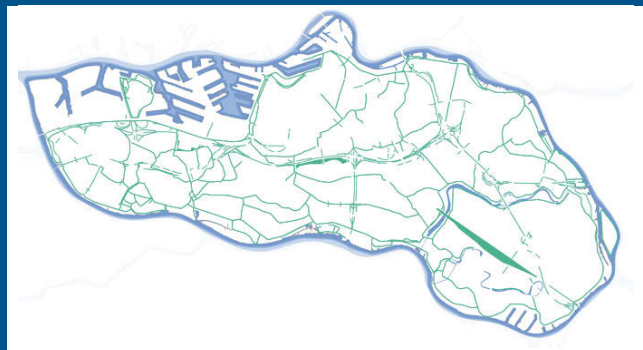
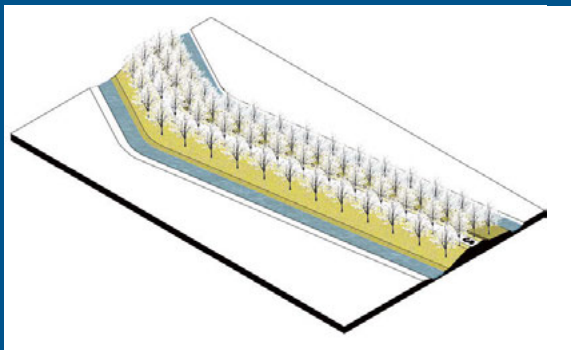
Dijkenatlas IJsselmonde

De Dijkenatlas IJsselmonde is het resultaat van een ontwerponderzoek naar de ruimtelijke mogelijkheden van de dijken van eiland IJsselmonde. Dit onderzoek richt zich op nieuwe vormen voor de oude dijken. Eerst is het (nog) bestaande netwerk van dijken in kaart gebracht en is onderzocht hoe de huidige waterhuishouding en dijken te gebruiken zijn bij het accommoderen van de toekomstige wateropgave. Daarnaast is onderzocht hoe de resterende dijken het recreatieve en ecologische netwerk op IJsselmonde kunnen verbeteren. Tot slot is gekeken naar de waarde van de dijken als leefmilieu. Het onderzoek is in te zien via www.eilandijsselmonde.nl

Verskillende dijktypen.



Huidige bedijking IJsselmonde.





Reconstructie van een stuk van een palendijk bij Bunschoten.



BIJLAGE 1: HISTORISCHE DIJKEN IN HET BELEID PER PROVINCIE

Groningen

Bescherming van het Groninger landschap vormt een van de onderdelen in het beleid voor Natuur en Landschap van de provincie Groningen. De provincie onderscheidt tien beschermenswaardige kernkarakteristieken, waaronder ook oude dijken. Het *Provinciaal omgevingsplan* verwoordt het aldus:

‘Wij richten ons op het behoud en eventueel herstel van landschappelijk en cultuurhistorisch waardevolle dijken en de daarmee samenhangende elementen zoals kolken, drinkdobben, coupures en schotbalkloodsjes. Deze hoofdzakelijk oude slaperdijken zijn karakteristiek voor de Eemsdelta, het Oldambt en het Waddenkustgebied. De oude dijken kunnen worden aangetast door landbouwkundig gebruik, met name door egalisatie en het scheuren van grasland. Ook het opvullen en dichtschuiven van de kolken en drinkdobben, en het afbreken van coupures en schotbalkloodsjes is een verlies van de karakteristieke waarde. Om dit te voorkomen hebben we in de omgevingsverordening (artikel 4.42) regels opgesteld voor de bescherming van de oude dijken en de daarmee samenhangende ondersteunende elementen. Verder ondersteunen wij projecten die deze karakteristieken versterken. In de nota *Afgegraven en weer aangevuld?* (Provincie Groningen 2005) hebben wij aangegeven welke dijken voor aanvulling geschikt zijn.’ Voor het herstellen van wierden, dijken, dobben en petgaten verleent het *Programma Landelijk Gebied* financiële steun.

Pagina 89 van het provinciaal omgevingsplan bevat de cartografische weergave van de kernkarakteristieken. Daarop zijn de ‘oude dijken’ en ‘herkenbare voormalige dijken’ ingetekend. Opname van die laatste categorie betekent dat de reeks achter elkaar gelegen inpolderingdijken aan de zuidkant van de Dollard, die merendeels niet meer als dijk herkenbaar in het landschap liggen, niet zijn gekarteerd. Als oude dijken staan de Waddenzeedijk met aangrenzende inpolderingdijken en dijken langs het Reitdiep ingetekend. Dijken staan genoemd in het beleidsonderdeel Natuur en Landschap. Onder het beleidsonderdeel Cultureel erfgoed komen oude dijken niet voor. De provincie heeft geen digitaal beschikbare cultuurwaardenkaart op haar website staan. Tot slot komt in de Canon van Groningen één dijk voor onder het onderwerp Afsluiting Lauwersmeer, 1969.

www.groningen.nl

Friesland

In het Friese *Streekplan 2006* worden in het hoofdstuk Landschap de kernkwaliteiten voor de verschillende deellandschappen opgesomd. In de deelgebieden kleigebied, IJsselmeergebied en aandijkingen/jonge kwelders IJsselmeergebied worden dijken, groene dijken, kaden en buitendijken genoemd als kenmerkende en vaak als ruimtelijk structurerende onderdelen. In paragraaf 2.8 over cultuurhistorie wordt geconstateerd dat ‘een aanzienlijk aantal elementen en structuren nog niet gewaardeerd is. Sommige vanzelfsprekende elementen, zoals historische dijken, hebben nog geen (planologische) bescherming. Bij de aanstaande waardering zullen wij vooral letten op de onderlinge samenhang vanuit diverse aspecten, zoals stedenbouw, architectuur, historische geografie, aardkunde en archeologie’. Het streekplan noemt geen beleid specifiek gericht op oude dijken.

De provincie beschikt over een digitale *Cultuurhistorische Kaart Fryslân (CHK2)*, onder het beleidsthema Wonen Ruimte. De kaart omvat 23 categorieën van cultuurhistorische elementen en structuren, waaronder dijken. De dijken staan gekarteerd onder hun oorspronkelijke functie, waarbij maar liefst zestien legenda-eenheden zijn onderscheiden en voorts zijn ze gekarteerd als dijksystemen met veertien legenda-eenheden. Daarbij zitten ook tracés die nu nog bijna alleen bestaan uit sporen in de ondergrond (verdwenen dijken in

de voormalige Zuiderzee en Waddenzee; de Middelzeedijken). Daarmee komen alle soorten dijken uit alle perioden op de kaart voor, inclusief de meest recente (Lauwerszeedijk 1969) en bijzondere vormen als de stuifdijken op de Waddeneilanden. De kaart geeft de dijken als landschapskenmerken, zonder waardering. De provincie beschikt voorts over de *Friese Archeologische Monumentenkaart Extra* (FAMKE). Oude dijken komen hierop niet als specifieke categorie voor. De bijbehorende *Nota Erfgoed 2010-2013* noemt bij het ondersteunen van gebiedsgerichte projecten: 'fysieke projecten zoals reconstructie van objecten, complexen van objecten of structuren, herbestemming van gebouwen en een projectmatige aanpak van landschapselementen zoals bijv. dijken of terpen'.

www.fryslan.nl

Drenthe

De provincie Drenthe beschikt over een watererfgoedkaart. Hierop staan kanalen en diverse andere waterstaatkundige objecten, maar geen dijken.

www.drenthe.nl

Overijssel

Onder het beleidsthema Ruimte en wonen valt de *Omgevingsvisie*, hét provinciale beleidsplan voor de fysieke leefomgeving van de provincie. Over de ambitie is onder andere te lezen: 'Voor het behouden en versterken van de ruimtelijke kwaliteit zijn essentiële gebiedskenmerken het uitgangspunt'.

De ruimtelijke kwaliteitsambities (par. 2.5) richten zich niet specifiek op kwaliteitsaspecten die met dijken samenhangen. De gebiedsvisie bevat ook een *Gebiedscatalogus* (juli 2009). Er is sprake van een vierlagenbenadering; de laag van het agrarisch cultuurlandschap bestaat onder meer uit het rivierenlandschap, oeverwallen en komgronden en het zeekleilandschap.

Dijken vormen in het rivierenlandschap een van de samenhangende onderdelen van het landschap: 'Dynamisch landschap; samenhang tussen rivier, uiterwaarden, dijken, oeverwallen, komgronden en natuurlijk reliëf/rivierduinen. De dijk als scherpe grens en markant ruimtelijk element met aan de dijk en op de oeverwal concentraties van bebouwing en beplanting'. Bij het zeekleilandschap wordt gesteld: 'Dijken en wielen reflecteren het verleden en begrenzen de ruimte'.

Het beleidsonderdeel Erfgoed, archeologie, streekcultuur, musea, monumenten en karakteristieke gebouwen bevat een beknopte beschouwing over deze onderwerpen, maar noemt geen beleidsuitgangspunten. Onder het thema Industrieel en agrarisch erfgoed staat de *Cultuurhistorische Atlas*. De legenda van deze kaart bevat onder andere 'watererfgoed' onderverdeeld in punten (bijvoorbeeld gemalen en bruggen), lijnen (zoals weteringen en kanalen) en vlakken (bijvoorbeeld terpen en eendekooien). Dit betekent dat dijken in de huidige atlas als erfgoed ontbreken. Overijssel werkt momenteel echter aan een geheel herziene cultuurhistorische waardenkaart waarin dijken juist worden opgenomen als belangrijke structuurdragers.

www.overijssel.nl

Noord-Holland

Historische dijken zijn duidelijk aanwezig in het beleid van de provincie Noord-Holland. Verschillende dijken(stelsels) staan op de provinciale monumentenlijst. Provinciale monumenten zijn beschermd op basis van de *Monumentenverordening Noord-Holland 2010*. 'Op de provinciale lijst staan nu zeshonderd objecten. Vanaf 2008 is er 3 miljoen euro geïnvesteerd in restauratie en onderhoud van provinciale monumenten. De provincie vindt dat dijken, waterwegen en provinciaal beschermde dorps- en stadsgezichten bepalend zijn voor de identiteit van Noord-Holland. Dit geldt ook voor stolpen en molens. Deze zogenaamde struc-

tuurdragers zijn van grote waarde voor de ruimtelijke kwaliteit. Van de 600 provinciale monumenten die Noord-Holland nu rijk is, behoren er 500 tot deze structuurdragers.'

Op de provinciale monumentenlijst staan verscheidene dijkvakken en bijbehorende elementen als buitendijks land en doorbraakkolken (Westfriese Omringdijk; Noorder IJ- en zeedijken; Zuider IJ- en zeedijken; Wierdijk Wieringen; Afsluitdijk). Deze dijken staan aangegeven op de *Informatiekaart Landschap en Cultuurhistorie* van de provincie. Behalve bij de Wierdijk en Afsluitdijk, beide iconen van een specifieke ontwikkeling, gaat het steeds om samenhangende, grootschalige dijkstelsels. Dit betekent dat veel polderdijken en bijvoorbeeld rudimentaire overblijfselen van de vroegste dijken in de provincie (zoals de Zanddijk bij Egmond) buiten dit beleid vallen. Ook de *Leidraad Landschap en Cultuurhistorie* noemt de dijken van de provinciale monumentenlijst als structuurdragers van provinciaal belang. Als beleidslijn voor de dijken geldt behoud van het totale ensemble van het dijklichaam, buitendijkse landen, het oude tracé van de dijk, de wielen en de kleiputten. Vanwege de herkenbaarheid van de dijk in het open landschap is handhaving van een brede open zone aan weerszijden van de dijk gewenst. Dijkversterking en -verzwaring dienen op een zorgvuldige en cultuurhistorische wijze te gebeuren.

Voor de Westfriese Omringdijk heeft de provincie een speciaal project opgezet: 'De provincie zet actief in op behoud en ontwikkeling van de Westfriese Omringdijk. Het vergroten van de toegankelijkheid en publieke aandacht draagt bij aan het behoud van de dijk. Samen met gemeenten en andere regionale partners ontwikkelt de provincie een programma om de dijk landschappelijk te versterken en leefbaarder te maken. Als basis hiervoor dient het beeldkwaliteitsplan.' Het project heeft een eigen website (www.westfrieeseomringdijk.nl).

www.noord-holland.nl

Zuid-Holland

De *Structuurvisie – Visie op Zuid Holland* bevat onder meer een kwaliteitskaart met daarop 'kenmerkende landschapselementen' waarbinnen de volgende eenheden vallen: Dijk met (cultuurhistorisch waardevol) bebouwingslint, Dijk, hoogteverschil, Rivier/kanaal met dijk, en Kade/landweg. De beleidsagenda voor de korte termijn uit de structuurvisie bevat geen projecten die expliciet op historische dijken gericht zijn. Als aandachtspunten binnen het beleidsthema Cultuurhistorie richt de provincie zich op vier onderwerpen: de regioprofielen cultuurhistorie (van de zestien cultuurhistorische topgebieden), landgoederen, archeologie en molens.

Op de *Cultuurhistorische Atlas* van de provincie staan op de kaart *Landschap, kenmerken* achttien legenda-eenheden, waarvan zes met dijken te maken (kunnen) hebben (dijkwiel; zeewering; tiendweg; rivierdijk; poldersysteem; hoofdafwatering/kanaal). Op de kaart zijn 'rivierdijken' dijken langs grote rivieren en worden als 'poldersystemen' de grenzen van de polders aangegeven. Als legenda-eenheid is deze verder onderverdeeld in poldergrens/inlaagdijk; poldergrens/winddijk; landscheiding. Daar kunnen dijken langs veenriviertjes, kades, tiendwegen en landscheidingen bij zitten; voorts dijken langs kanalen. Maar de poldergrens kan ook bestaan uit een weg als grens tussen poldereenheden, die als dijk of kade niet of nauwelijks (meer) herkenbaar is en ook op de topografische kaart niet als zodanig staat gekarteerd. Bij de kaart *Landschap, waarden* zijn dijken en de lijnen uit het poldersysteem meegenomen; deze zijn als 'hoog' of 'redelijk hoog' op de kaart gewaardeerd maar hebben zelden of nooit de allerhoogste score. Op de beleidskaart met topgebieden, kroonjuwelen enzovoorts zijn dijken niet als specifieke categorie aanwezig.

Verder is in het beleid voor archeologie van de provincie geen specifieke aandacht voor historische dijken genoemd en is in het beleidsplan *Groen, Water en Milieu (2006-2010)* geen relatie gelegd met cultuurhistorie.

www.zuid-holland.nl

Flevoland

Het *Omgevingsplan Flevoland 2006 – 2015* is het beleidskader voor landelijk gebied. Het onderdeel Landschap, cultuurhistorie, archeologie en aardkunde benoemt de uitgangspunten voor het beleid: de provincie wil de Flevolandse karakteristieken behouden door deze in te zetten als ruimtelijke kwaliteit ter versterking van nieuwe ontwikkelingen. Daartoe onderscheidt de provincie landschappelijke en cultuurhistorische kernkwaliteiten en basiskwaliteiten. Tot de kernkwaliteiten worden elementen en patronen gerekend die bepalend zijn voor het karakter van Flevoland, waarmee de essentie van het polderconcept wordt gewaarborgd. De dijken rond de polders staan aangegeven als landschappelijke en cultuurhistorische kernkwaliteiten, als onderdeel van het thema landschappelijke infrastructuur.

www.flevoland.nl

Utrecht

De toelichting op het beleidsveld Cultureel erfgoed meldt: 'Wij spitsen ons beleid toe op het cultuurhistorisch erfgoed waarin de provincie met name opvalt: de landgoederen en buitenplaatsen en de militaire historie'. De *Provinciale cultuurnota 2009-2013. Cultuur is kracht* werkt deze doelstelling uit, maar er is geen specifieke aandacht voor waterstaat of dijken.

Onder het onderwerp Ruimtelijke ontwikkelingen bevindt zich het *Dossier kwaliteitsgids Utrechtse landschappen*. Onderdeel daarvan is onder andere het Rivierengebied. Bij de beschrijving van de kernkwaliteiten worden genoemd: schaalcontrast van zeer open naar besloten; samenhangend stelsel van rivier-uiteerwaard-oeverwal-kom; samenhangend stelsel van hoge stuwwal-flank-kwelzone-oeverwal-rivier, en de Kromme Rijn als vesting en vestiging. Dijken komen niet expliciet aan de orde.

De studie *Tastbare Tijd. Cultuurhistorische atlas van Utrecht* (Blijdenstijn, 2005) 'vertelt voor het eerst in de geschiedenis een samenhangend verhaal over drie militaire linies en de tien historische landschappen die de provincie Utrecht rijk is. Speciaal gemaakte tijdlaagkaarten, historisch kaartmateriaal en vele luchtfoto's laten in vijf grote stappen door de tijd per landschap een grote verscheidenheid aan cultuurhistorische waarden zien'. Deze onderwerpen worden in drie vormen behandeld: chronologisch (stappen door de tijd); thematisch (verdedigingslinies) en in tien deelgebieden, waarvan bij vier een rivier de naamgever is: Kromme Rijn en Langbroek; Oude Rijn; De Vecht; Nederrijn en Lek. Deze landschappen worden in het algemeen aan de hand van een aantal samenhangende binnendijkse en buitendijkse onderdelen beschreven, waarbij verder geen specifieke aandacht voor het element dijk aanwezig is.

www.utrecht.nl

Gelderland

Het beleidsthema Cultuur en Cultuurhistorie presenteert onder Cultuurhistorie de cultuurhistorische identiteiten. Op basis van de gevonden cultuurhistorische waarden en de ontwikkelingsgeschiedenis is Gelderland opgedeeld in tien identiteiten (gebieden). Deze hebben elk een aantal typische kenmerken, en vormen een soort DNA van het landschap. Van die gebieden hebben in ieder geval het rivierengebied, de IJsselvallei, het randmeergebied en de Liemers een identiteit waarbij dijken onderdeel van het landschap vormen. In de beknopte beschrijvingen van al deze gebieden (Geschiedenis en identiteiten) gaat het steeds om een samenhangend systeem van elementen en structuren, waarin de waterlopen (rivieren, kanalen, randmeren, oude rivierarmen) expliciet genoemd worden, maar de bijbehorende dijken niet of nauwelijks.

Het uitgangspunt bij het beleid van de provincie luidt: 'Gelderland is een prachtige provincie met veel cultuurhistorisch erfgoed. Met het cultuurhistorische beleid Belvoir wil de provincie deze rijke verscheidenheid blijvend in stand houden. In deze verscheidenheid zijn verschillende soorten erfgoed die extra aandacht nodig hebben, omdat zij als groep een belangrijke plaats innemen in de ontwikkeling van dat gebied.'

De soorten die extra aandacht nodig hebben, zijn religieus erfgoed, landgoederen, mobiel erfgoed en militair erfgoed. Dijken vormen niet expliciet het onderwerp waarop wordt ingezet. Bij de verschillende streefbeelden gaat het vooral om de onderlinge samenhang van onderdelen.

De *Atlas Cultuurhistorische Waarden* op de website van de provincie heeft als kaartlaag onder meer historische geografie, onderverdeeld in elf subeenheden, waaronder historisch-geografische lijnen. Deze bestaat uit negentien eenheden, waaronder dijk/kade, kade met parallelle wetering, en kanaal. Voorts onder andere weteringen en wegen/paden. De historisch-geografische lijnen zijn als kenmerken weergegeven en niet van een waardering voorzien.

www.gelderland.nl

Zeeland

De provinciale *Nota Cultuurhistorie en Monumenten 2007-2012* bevat onder andere de hoofdstukken Cultuurlandschap en monumenten, Cultuurhistorie en ruimtelijke kwaliteit, Cultuurhistorische Hoofdstructuur, Cultuurhistorie, natuur en landschap, Culturele planologie en Maritiem erfgoed. Hieruit blijkt geen bijzondere aandacht of bijzondere positie voor dijken. Dit geldt ook voor de *Provinciale Onderzoeksagenda Archeologie. Archeologie naar deltagoogte (Archeologie 2006-2012)* uit 2008. Wel is een verwant onderwerp als verdronken dorpen daarin een opkomend thema. In het rapport wordt over de relatie historische dijk en archeologie opgemerkt: 'Het duidt erop dat er nauwelijks archeologisch onderzoek is verricht in de in Zeeland ruim aanwezige dijken, waterwegen en -lopen, polders en kaden'.

Bij het beleid op het gebied van Natuur en Landschap gaat het vooral om ecologische kwaliteiten. Er is geen specifieke aandacht voor dijken. Voor het beleid betreffende Ruimte, Milieu en Water geldt hetzelfde. De natuurgebieden in de provincie zijn opgenomen in het *Natuurbeheerplan Zeeland 2009*. Dijken komen daarin voor vanwege hun biotische kwaliteiten, als bloem- en faunadijken.

Onder het thema Zorg, Cultuur en Samenleving wordt de *Cultuurhistorische Hoofdstructuur (CHS)* gepresenteerd. Dit is een overzichtelijke samenvatting van alle kennis over de nog zichtbare cultuurhistorie in de omgeving. Er is de legenda-eenheid Historisch Landschap met als onderdeel Waterstaat en daarbinnen als met dijken verbonden landschapsvormen onder andere: inlaag, coupure, kanaal, dam, dijk, afgegraven dijk, krib/strekdam, nol/bout, dijkversterking, watergang/vaart, werkhaven. De dijk is het 'opgeworpen aardlichaam, dat het land tegen het (buiten)water moet beschermen'. Alle bestaande polderdijken en zeedijken zijn hierin opgenomen, behalve de dijken die in het kader van het Deltaplan zijn aangelegd. Deze komen ook niet onder een andere legenda-eenheid op de kaart voor. Alleen de Zeelandbrug staat onder Infrastructuur. De dijken krijgen op de kaart in de achterliggende beschrijving dezelfde (algemene) beschrijving en bij alle dijken is de waardering 'hoog'.

Een volgende legenda-eenheid is 'dijk, afgegraven: tracé van vroegere dijk'. Het tracé kan een weg, sloot of ander lijnvormig element zijn. (NB dijken waarvan zowel het profiel als het tracé zijn verdwenen, zijn niet in de Cultuurhistorische Hoofdstructuur opgenomen.)'. Het waarderingsvoorstel voor deze categorie is: 'redelijk hoog'. De legenda-eenheid Dijkversterking gaat over de typisch Zeeuwse vorm van versterking volgens het eerder genoemde De Muralt-systeem (muurtjes van betonnen systeemelementen op de kruin van de dijk). Het waarderingsvoorstel is: 'zeer hoog'. Niet in de legenda van Waterstaat maar in die van Landgoed/Park/Overig groen komt voor: dijkbeplanting. Het gaat om dijken met een planmatige beplanting van bomen of struiken.

www.zeeland.nl

Noord-Brabant

Het dossier Ruimtelijke ordening bevat de *Structuurvisie*, waarin voor twaalf deelgebieden 'gebiedspaspoorten' beschreven worden. Voor het deelgebied Zeekleigebied is de dijk het meest expliciet als kenmerk genoemd. De dijken in de deelgebieden Land van Heusden en Altena en Langstraat worden in één adem genoemd met een reeks andere elementen die het landschapsbeeld en de structuur van het landschap bepalen. In deelgebied Maaskant worden de overlaten als bijzondere kwaliteit genoemd.

Onder het dossier Cultuur valt het subdossier Archeologie, erfgoed, monumenten. Onderdeel daarvan is de *Nieuwe Cultuurhistorische Waardenkaart 2010*, waarop het 'provinciaal belang' is aangegeven. Dit belang bestaat uit 21 cultuurhistorische en 16 archeologische landschappen, plus 'complexen van cultuurhistorisch belang'. Dit zijn 'ongeveer 160 kloostercomplexen, industriële complexen en landgoederen in het buitengebied. Elk van deze complexen is cultuurhistorisch waardevol en bestaat uit één of meerdere gebouwen die samenhangen met hun directe omgeving'. Historische dijken worden niet in het rijtje genoemd.

De overlaten zijn als 'cultuurhistorisch vlak' gekarteerd. Dit zijn 'de belangrijkste, meest kenmerkende deelgebieden van de 21 Cultuurhistorische landschappen'. Verder zijn de nog goed herkenbare en relatief gave lijnvormige elementen van het historische landschap weergegeven, zoals wegen (waaronder specifiek zandwegen, klinkerwegen en kasseiwegen), paden, dijken, dammen, kanalen en sloten. Deze zijn representatief voor de diverse soorten lijnvormige landschapselementen in Noord-Brabant. De provincie heeft geen specifiek beleid voor historische lijnen maar wil deze lijnen, net als de overige cultuurhistorische waarden, behouden, verder ontwikkelen en toeristisch-recreatief ontsluiten. Hierbij zet de provincie in op samenwerken en stimuleren.

www.brabant.nl

Limburg

Deze provincie heeft een aantal stroomgebiedsvisies uitgebracht, onder andere op de Maasterrassen. Door de bijna-overstromingen van 1993 en 1995 is de visie sterk gericht op veiligheid; een deel van de dijken langs de Maas is in dat kader zeer recentelijk aangelegd en verbeterd.

www.limburg.nl

BIJLAGE 2: BESTAANDE OVERZICHTEN MET DIJKEN

Om de cultuurhistorische waarde van een dijk of dijkdeel goed te kunnen plaatsen, zijn overzichten onontbeerlijk. Vreemd genoeg ontbreekt een eenduidig en integraal overzicht met daarop alle Nederlandse dijken en kaden, wie ze beheert en wat de cultuurhistorische waarde van deze dijken is. In Nederland liggen vele duizenden kilometers dijk; van lang niet alle dijken is bijvoorbeeld bekend hoe oud ze zijn en in welke mate ze in het veld nog herkenbaar zijn. Het maken van goede en bruikbare overzichten met de dijken inclusief details over geschiedenis, functie(verandering) en de huidige staat is dan ook geen sinecure. Wel zijn inmiddels enkele nuttige kaarten beschikbaar, ieder met een op eigen criteria gebaseerde keuze aan dijken.

De overzichten verschillen onderling aanzienlijk. Dat is verklaarbaar vanuit het doel waarmee de kaarten zijn opgesteld, vanuit de bronnen die zijn gehanteerd en vanuit de datum van opname. Het gaat soms om individuele dijken die al dan niet ontbreken in een bepaald stelsel. In andere gevallen om grotere gebieden waar op de ene kaart wel en op de andere geen dijkstelsels voorkomen (bijvoorbeeld Noord-Groningen). Ook na samenvoeging geven deze kaarten dus nog geen compleet beeld van de historisch relevante dijken en kaden in Nederland.

Landelijke overzichten

Op de in 1977 verschenen *Cultuurwaardenkaart van Nederland* (1:250.000) staat een landelijk overzicht met in cultuurhistorisch opzicht waardevolle dijken. De kaart is onderdeel van de Bolwerkgroep-inventarisatie: een eerste poging om alle belangrijke cultuurhistorische elementen en structuren van Nederland in kaart te brengen. De Bolwerkkaart is echter verre van volledig en heeft nooit een beleidsmatige verankering gekregen. Een ander overzicht verscheen in 2001 in het kader van project 33 van het Natuurbeleidsplan (LNV). Het rapport *Ontgonnen Verleden* (Baas et al, 2001) bevat een selectie van 76 dijken die van nationale betekenis zijn. Het gaat om een top-downselectie op basis van functie; het is dus geen overzicht met alle belangrijke dijken.

Een groot aantal cultuurhistorisch waardevolle dijken en kaden is terug te vinden in *Cultgis*. *Cultgis* is gebaseerd op de *Topografische Kaart Nederland* (1:10.000), maar biedt informatie op een aantal schaalniveaus. *Cultgis* biedt in eerste instantie een karakterschets van de historische geografie op nationaal niveau (landschapstypen en deellandschappen). Het tweede niveau bestaat uit meer concrete regiobeschrijvingen ingedeeld naar provincie. Daaronder bevinden zich de historisch-geografische aandachtsgebieden die van nationale betekenis worden geacht. Op het laagste niveau treffen we concrete elementen en patronen aan waaronder ook dijken en kaden. Het gaat om een selectie van kenmerkende objecten en niet om een compleet en vlakdekkend bestand. Omdat *Cultgis* samengesteld is uit diverse deelbestanden, zoals provinciale cultuurhistorische waardekaarten, liggen er verschillende selectiecriteria aan ten grondslag. Dit heeft tot gevolg dat sommige delen van het land opvallend leeg zijn. Ook bevat *Cultgis* relatief veel losse dijksegmenten waaraan niet herkenbaar is in hoeverre deze deel uitmaken van ruimtelijk samenhangende stelsels. Verder is niet afleesbaar in hoeverre de dijken nog zichtbaar zijn in het huidige landschap.

Een ander overzicht waarop cultuurhistorisch waardevolle dijken terug te vinden zijn, is de *Archeologische Monumenten Kaart* (AMK), te downloaden via www.cultureelerfgoed.nl. Hierop staan dijken die aangewezen zijn als terrein van archeologische waarde. Het gaat dus om een selectie en niet een vlakdekkend bestand. Zonder raadpleging van de achterliggende monumentbeschrijvingen kun je ook niet zien in hoeverre de dijk nog als zodanig herkenbaar is.

Bij twee andere overzichten op landelijk niveau gaat het niet om dijken maar om polderkaarten. De monografie *Polders! Gedicht Nederland* (Geuze en Fedde, 2005) is een omvangrijke studie naar vele, ook niet

waterstaatkundige aspecten van polders. Het boek bevat een typologische en chronologische benadering van landbehoud en landaanwinning. Weergegeven is de situatie van omstreeks 2000 en bij het samenstellen van het boek zijn verschillende bronnen gehanteerd, zoals de provinciale beschrijvingen van de waterstaatsgeschiedenis. Omdat de meeste polders geheel omgeven zijn met dijken – alleen de polders langs hogere gronden zijn dat niet – geven de kaarten in deze atlas indirect aan waar dijken liggen. Maar je kunt niet zien of deze dijken nog als zodanig in het landschap herkenbaar zijn. Van dezelfde uitgeverij verscheen in 2013 een dijkenatlas. *Polders!* is uitgegeven door NAI010. Bij dezelfde uitgeverij wordt gewerkt aan een nieuw overzichtswerk dat dit keer speciaal over dijken zal gaan. Dit boek zal in 2014 verschijnen onder de naam *Dijken in Nederland*.

De *Polderatlas van Nederland* (Steenbergen en Reh, 2009) is de recentste en meest ambitieuze studie naar polders in Nederland. Het gaat in de atlas primair om polders, maar gelet op de begrenzing van polders die volgens de atlas in de meeste gevallen uit dijken bestaat ('waterbouwkundig vormkenmerk'), geeft de atlas óók de dijken aan. Als legenda-eenheden komen voor: polderdijk, peilvakdijk, boezemdijk, buitendijk, buitendijk buiten buitendijk (bijvoorbeeld zomerdijk), functieloze dijk en dijk. De atlas geeft voornamelijk de situatie omstreeks 1850 weer. Uit de tijd na 1850 zijn alleen de belangrijkste landaanwinningwerken gekarteerd; eventuele wijzigingen in poldergrenzen zijn niet verwerkt. Wie de kaart gebruikt, moet er dan ook rekening mee houden dat de kaart niet de actuele situatie weergeeft. De dijken zijn op 35 kaartbladen weergegeven, op een schaal van 1:100.000 die goed hanteerbaar is voor regionale en lokale analyse. Daarnaast is de werkwijze duidelijk omschreven en is transparant uit welke bronnen de informatie afkomstig is. Omdat de kaart niet de huidige situatie maar die van 1850-1900 weergeeft, is de mate van zichtbaarheid van de dijken niet afleesbaar.

Provinciale overzichten

Iedere provincie heeft een cultuurhistorische waardenkaart (bijlage 1). Hierop staan de belangrijke cultuurhistorische objecten en structuren van de provincies. De selectiecriteria op grond waarvan de kaarten zijn samengesteld, zijn voor iedere provincie anders en het beleid ten aanzien van oude dijken en kaden verschilt per provincie. De meeste kaarten zijn via internet te raadplegen. De provinciale waardenkaarten bestaan inmiddels enkele jaren en zijn deels al weer vernieuwd en/of opgewaardeerd. Op dit moment werkt de provincie Overijssel (2012/2013) aan een geheel herziene cultuurhistorische waardekaart waarin dijken worden opgenomen als belangrijke structuurdragers.

Gemeentelijke overzichten

Voor steeds meer gemeenten zijn overzichten beschikbaar met de binnen hun territorium liggende cultuurhistorische waarden. De verwachting is dat het aantal cultuurhistorische waardekaarten op gemeenteniveau nog verder zal toenemen nu de gemeenten sinds 1 januari 2012 verplicht zijn om in bestemmingsplannen duidelijk te maken op welke wijze rekening is gehouden met cultuurhistorische waarden. Net als bij de provinciale waardekaarten bestaat voor de gemeentelijke waardekaarten geen vaste standaard. De wijze waarop dijken en kaden in kaart zijn gebracht, verschilt daarom sterk, net als de gebruikte legenda-eenheden. Soms zijn alleen de dijken van de provinciale kaart overgenomen, maar er bestaan ook goede voorbeelden waarbij de gegevens afkomstig van de bovengemeentelijke overzichten zijn aangevuld en voorzien van een legenda waarin uitvoerig aandacht is voor dijken. Een voorbeeld van een goed dijkenoverzicht op gemeenteniveau is te vinden op de in 2010 geactualiseerde archeologische verwachtingskaart en cultuurhistorische waardenkaart van de gemeente Ubbergen (bijlage 4). Waterstaat heeft hier een eigen legenda met maar liefst veertien dijksoorten waaronder ook dijken die inmiddels zijn verdwenen. In de legenda van de cultuurhistorische waardekaart van de gemeente Woerden worden de dijktypen minder ver uitgesplitst maar ook op deze kaart staan dijken die op de nationale en provinciale overzichten ontbreken.

Regionale studies

Naast de overzichten op rijks-, provinciaal en gemeenteniveau zijn veel monografieën beschikbaar met overzichten op regionaal niveau. Voorbeelden zijn de digitaal te raadplegen dijkenatlas van eiland IJ-

selmonde met aandacht voor vormgevingsaspecten, de door de Stichting Dorp, Stad & Land uitgegeven rapporten *Cultuurhistorie aan de Oosterschelddijken* (2008) en *Cultuurhistorie Zeeweringen Westerschelde* (2011) met inventarisaties en waarderings van de op en bij de dijken aanwezige cultuurhistorische elementen. Meer informatie over vroegere bedijkingstechniek en de geschiedenis van specifieke dijken is te vinden in wetenschappelijke publicaties als proefschriften en talloze artikelen. Zie bijlage 4 voor een kleine selectie uit de beschikbare literatuur.

BIJLAGE 3: WAARDERINGSKRITERIA

Een voorbeeld van een coherente set waarderingscriteria voor historisch-geografische elementen als dijken.

Kwaliteiten	Waarderingscriteria	Operationele parameters
Beleefde kwaliteit	Zichtbaarheid (herkenbaarheid)	afwisselendheid (diversiteit aan elementen)
		zichtbaarheid landschapselementen en -patronen (herkenbaarheid)
		match met omgeving (passendheid)
	Herinnerbaarheid (herinneringswaarde)	verbondenheid met feitelijke historische gebeurtenis (symboliek)
		associatie met toegeschreven kwaliteit of gebeurtenis (symboliek)
		ouderdom
Fysieke kwaliteit	Gaafheid	mate waarin landschapselementen en -patronen intact zijn mate waarin oorspronkelijk karakter behouden is (authenticiteit)
	Conservering	mate waarin landschapselementen in evenwicht verkeren met de abiotische omgeving (veelal grondwaterstand)
Inhoudelijke kwaliteit	Zeldzaamheid	aantal vergelijkbare landschapstypen -c.q. patronen, lijnen, elementen, van goede fysieke kwaliteit uit dezelfde periode binnen dezelfde regio
		betekenis voor de wetenschap
	Informativiteit (informatiewaarde)	mate waarin het element de sporen toont van zijn ontwikkeling
		afleesbaarheid (herkenbaarheid) van de genese van het historisch landschap (landschapstype) binnen het facet histo- rische geografie
		samenhang (tussen lijnen, elementen en patronen): mate waarin elementen onderdeel vormen van een grotere eenheid
	Samenhang (ensemblewaarde)	mate waarin een element de samenhang begrijpelijk maakt (vorm-functie) tussen het facet historische geografie en de andere facetten van cultuurhistorie:
		mate van samenhang met archeologische context
		mate van samenhang met stedenbouwkundige context
	Representativiteit	kenmerkendheid voor / verbondenheid aan een bepaald gebied, periode of menselijke activiteit
		aantal vergelijkbare landschapstypen c.q. patronen, lijnen, elementen, van goede fysieke kwaliteit uit dezelfde periode binnen dezelfde regio

Bron: Ruijgrok, E.C.M. & D.J.F. Bel 2008: Handreiking cultuurhistorie in m.e.r. en MKBA. RCE & Belvedere.

BIJLAGE 4: VERDER LEZEN

Baas, H.G., P.P.D. Burm, W.A. Ligtendag & V. Vreugdenhil 2001.

Ontgonnen Verleden. Inzoomen op de historisch-geografische ontwikkeling van het Nederlandse landschap.

LANDVIEW, Hoorn & LNV, Directie Natuurbeheer, Den Haag.

Bruin, M.P. & M.H. Wilderom 1961.

Tussen afsluitdammen en deltadijken, deel 1 Noord-Beveland. Middelburg.

M.H. Wilderom, Middelburg/Vlissingen.

Commissie voor de milieueffectrapportage 2010.

Cultuurhistorie in m.e.r.

Factsheet nr. 17.

Commissie voor de milieueffectrapportage. Via www.commissiener.nl

Cultuurhistorische waardenkaart gemeente Ubbergen.

<http://www.ubbergen.nl> > internet/monumenten-en-archeologie

Cultuurhistorische waardenkaart gemeente Woerden. Kaart 7, waterstaat en defensie.

<https://www.woerden.nl> > secure > default > bouwenenwonen > Archeologischeonderzoeken > archeologischonderzoek

Danner, H.S., C. Streefkerk & F.D. Zeiler 2009.

Polderlands. Glossarium van waterstaatstermen.

Stichting Uitgeverij Noord-Holland, Wormerveer.

Dijkzone Lingewaard. De rivierdijk als structuurdrager.

<http://www.cultureelerfgoed.nl> > handreiking erfgoedruimte > praktijkvoorbeelden > dijkzone-lingewaard

Geuze, A.H. & F.M. Feddes 2005.

Polders! Gedicht Nederland.

NAI, Rotterdam.

Hazelkamp, A. van den 2008.

Cultuurhistorie aan de Oosterscheldedijken.

Stichting Dorp, Stad & Land, Goes.

Kooiman, D. 1936.

De zeeeringen en waterschappen van Noord-Holland.

N. Samson, Alphen aan den Rijn.

Kraker, A.M.J. de 1997.

Landschap uit balans. De invloed van de natuur, de economie en de politiek op de ontwikkeling van het landschap in de Vier Ambachten en het Land van Saeftinghe tussen 1488 en 1609.

Matrijs, Utrecht.

Landschapsbeheer Nederland.
Beheers- en herstelaspecten van historische dijken.
<http://www.chbeheer.nl/elementen/dijktypen/144>

Niehe, L., A. Claessens & A. Hazelkamp 2011.
Cultuurhistorie Zeeweringen Westerschelde.
Stichting Dorp, Stad & Land, Rotterdam.

Projectbureau Belvedere 2010.
Peilwaarden. Omgaan met erfgoed in actuele wateropgaven.
Matrijs, Utrecht. In samenwerking met Projectbureau Belvedere, Utrecht.

Projectbureau Belvedere 2004.
Blauwe Tradities. Inspiratieboek water en cultuurhistorie.
Projectbureau Belvedere, Utrecht. Via: www.belvedere.nu

Rienks, K.A., & G.L. Walther 1954.
Binnendijken en slieperdijken yn Fryslan.
Osinga, Leeuwarden.

Rijksdienst voor het Cultureel Erfgoed.
Archeologische Monumenten Kaart (AMK)
RCE, Amersfoort. Via www.cultureelerfgoed.nl.

Rijksdienst voor het Cultureel Erfgoed 2013.
Cultuurhistorisch onderzoek in de vormgeving van de ruimtelijke ordening. Aanwijzingen en aanbevelingen.
RCE, Amersfoort. Via www.cultureelerfgoed.nl

Rijksdienst voor het Cultureel Erfgoed.
Handreiking erfgoed en ruimte.
<http://www.cultureelerfgoed.nl/handreikingerfgoedruimte>

Rijkswaterstaat 2007.
Kunstwerken van Waterstaat. Naar een Cultuurhistorische Inventarisatie en Waardering van Waterstaatsobjecten.
Rijkswaterstaat, Dienst Weg- en Waterbouwkunde, Delft. Via nl.scribd.com

Rijkswaterstaat 2007.
Langs weg en water. Overzicht van historisch-bouwkundige, historisch-geografische en archeologische waarden binnen en langs de beheergrenzen van Rijkswaterstaat.
Rijkswaterstaat, Dienst Weg- en Waterbouwkunde, Delft. Via www.rijksoverheid.nl

Ruijgrok, E.C.M. & D.J.F. Bel 2008.
Handreiking cultuurhistorie in m.e.r. en MKBA.
Rijksdienst voor het Cultureel Erfgoed & Projectbureau Belvedere, Amersfoort. Via www.cultureelerfgoed.nl

SIKB 2010.
Handreiking Archeologie, Cultuurhistorie & Aardkundige waarden voor Waterbeheerders.
<http://handreikingarcheologie.sikb.nl/voorpagina.asp>

Steenbergen, C. & W. Reh 2009.
De polderatlas van Nederland,
Thoth, Bussum.

Technische Adviescommissie voor de Waterkeringen (TAW) 1994.
Handreiking Inventarisatie en waardering LNC-aspecten.
TAW, Delft.

Teixeira de Mattos, L.F. 1906-1961.
De waterkeeringen, waterschappen en polders van Zuid-Holland.
10 delen in 5 banden.
Nijhoff, 's-Gravenhage

Ven, G.P. van de (red.) 2003.
Leefbaar laagland. Geschiedenis van de waterbeheersing in Nederland.
Matrijs, Utrecht.

Vereniging voor Waterstaatsgeschiedenis
Tijdschrift voor waterschapsgeschiedenis.
Verloren, Hilversum.
Met uitzondering van de meest recente exemplaren te raadplegen via <http://www.jvdm.nl/pages/WG/oo.html>

Vleesschauwer, M.L.M. 2012.
Van water land, van landt weder water. Waterstaat en waterhuishouding in midden Zeeuws-Vlaanderen 1600-1999.
Geoarchaeological and Bioarchaeological Studies 14.
Vrije Universiteit, Amsterdam.

Werkgroep Skrédyk 2003.
Historische geografie en monumentenzorg. Een notitie over de mogelijkheden voor een wettelijke bescherming van historisch-geografische elementen en patronen op basis van de Monumentenwet 1988.
ROB/RDMZ (tegenwoordig: RCE)/LNV, Amersfoort.

Wilderom, M.H.
Tussen afsluitdam men en deltadijken, deel 2 Noord-Zeeland (1964), deel 3 Midden-Zeeland (1968), deel 4 Zeeuws Vlaanderen (1973).
M.H. Wilderom, Vlissingen.

BIJLAGE 5: NUTTIGE LINKS

Commissie voor de milieueffectrapportage

Op de website van de Commissie voor de milieueffectrapportage is onder meer informatie te vinden over dijken die deel uitmaken van plannen waarvoor een m.e.r. is of wordt gemaakt.

www.commissiemer.nl

Dijkenatlas eiland IJsselmonde

Ontwerponderzoek naar de ruimtelijke mogelijkheden van de dijken van eiland IJsselmonde.

www.eilandijsselmonde.nl/

Een dijk van een landschap

Website met verhalen over dijken.

<http://mtilstr1.wix.com> >

Ijdijkenroute

Historische dijken beleefbaar gemaakt via een 40 kilometer lange wandel- en fietsroute.

<http://www.ijdijkenroute.nl>

Provinciale steunpunten

Adressen van provinciale steunpunten zijn te vinden via www.monumenten.nl.

Provinciale cultuurhistorische waardenkaarten

Provincie Friesland. Cultuurhistorische waardenkaart.

<http://www.fryslan.nl/chk>

Provincie Gelderland. Cultuurhistorische waardenkaart.

<http://ags.prvgld.nl> > GLD.Atlas

Provincie Groningen. Cultuurhistorische waardenkaart.

<http://www.provinciegroningen.nl> > loket > bibliotheek > publicaties > meer-informatie > _publicatie > cultuurhistorische-waardenkaart/.

Cd-rom met drie kaarten (2004). Gratis te bestellen.

Provincie Limburg. Cultuurhistorische waardenkaart.

<http://www.limburg.nl> > Beleid > Kunst_en_Cultuur > Cultureel_erfgoed > Cultuur_Historische_Waardenkaart_Limburg

Provincie Noord-Brabant. Cultuurhistorische waardenkaart.

<http://brabant.esrinl.com> > chw

Provincie Noord-Holland. Cultuurhistorische waardenkaart.

<http://maps.noord-holland.nl> > extern > gisviewers

Provincie Overijssel. Cultuurhistorische waardenkaart.

<http://gisopenbaar.overijssel.nl> > website > cultuurhistorie

Provincie Utrecht. Cultuurhistorische waardenkaart.

<http://www.provincie-utrecht.nl> > loke > kaarten > geo > cultuurhistorie

Provincie Zeeland. Cultuurhistorische waardenkaart.

<http://zldags.zeeland.nl> > geoweb > geowebinternet

Provincie Zuid-Holland. Cultuurhistorische waardenkaart.

De dijken zijn ondergebracht bij historisch landschappelijke lijnen.

<http://geo.zuid-holland.nl> > geo-loket

Rijksdienst voor het Cultureel Erfgoed

De Rijksdienst voor het Cultureel Erfgoed is het landelijk kennisinstituut voor roerend, archeologisch, gebouwd en groen erfgoed. Het is onderdeel van het ministerie van Onderwijs, Cultuur en Wetenschap.
www.cultureelerfgoed.nl

Unie van waterschappen

De Unie van Waterschappen is een overkoepelend orgaan van de waterschappen.
www.waterschappen.nl

Watererfgoed

Website met algemene informatie over watergerelateerd erfgoed anders dan dijken.
www.watererfgoed.nl/

Palendijk bij Bunschoten

Website van Waterschap Vallei en Veluwe met informatie over de gereconstrueerde palendijk bij Bunschoten.
<http://www.palendijk.nl/>

Westfriese Omringdijk

www.omringdijk.nl



BIJLAGE 6: VERKLARENDE WOORDENLIJST

Achterkade

Kade die het land moest beschermen tegen het water opdringend vanuit het achterliggende veengebied.

Achterwende

Kade in het rivierengebied die het land moest beschermen tegen het water opdringend vanuit het achterliggende komgebied.

Armdijk

Vormt de verbinding tussen de oudere en nieuwere dijk en diende voorts de zijwaartse afsluiting van polders, vooral langs de noordkust.

Bandijk

Een bandijk is een rivierdijk, die hoog genoeg is om de hoogst voorkomende waterstanden tegen te houden. De etymologische verklaring voert terug op de samenvoeging van ban(ne) in de zin van rechtsgebied en dijk.

Boezemwaterkering

Kade of dijk langs boezemwater. De boezem is oppervlaktewater dat geen vast peil heeft maar onder meer dient om overtollig polderwater af te voeren richting zee of IJsselmeer.

Compartimenteringsdijk

Dijk die een polder of dijkkring opdeelt in kleinere compartimenten om de gevolgen van een overstroming te beperken tot een kleiner gebied.

Coupure

Doorgraving van dijk of kade, bijvoorbeeld voor wegeaanleg.

Dam

Dwars door een water gelegen afsluiting. De Afsluitdijk is eigenlijk geen dijk maar een dam.

Deltadijk

Dijk met een op grond van de Deltawet vastgelegde hoogte.

Dijkkring

Gebied dat door een primaire waterkering is omsloten.

Dijkval

Verschijsel waarbij een dijk zodanig door een stroomgeul is ondermijnd dat hij daarin verdwijnt.

Dromerdijk

Heeft geen functie (meer) als primaire of secundaire waterkering en wordt pas waterkerend als de waker- of slaperdijk bezwiken is.

Dwarsdijk

Ligt niet langs een rivier, maar er loodrecht op om de kans op wateroverlast voor het stroomafwaarts gelegen gebied te verkleinen. Stroomopwaarts neemt de kans op wateroverlast juist toe.

Hemdijk

Dwarsdijk die een slaper- aan een wakerdijk verbindt. Deze omringde de hempolder en moest water uit de niet-ontgonnen veengebieden buiten de polders houden.

Inlaagdijk

Ligt achter een primair waterkerende zee- of rivierdijk, op de plaats waar men een dijkdoorbraak of dijkval vreesde of deze al had plaatsgevonden.

Kade

Kleine dijk, dijk of weg langs kanaal, of laad-/loswal langs water.

Kadijk

Lage dijk, tussen een dijk en een kade in.

Landscheiding

Lage dijk of kade die de grens vormt tussen twee poldergebieden (of waterschapsterritoria).

Leidijk

(1) Van plaggen opgeworpen plat dijkje in de (voormalige) hoogveengebieden, dat ertoe diende het cultuurland van de belendende dorpen te vrijwaren van het zure veenwater uit aangrenzende onontgonnen of in exploitatie zijnde hoogveengebieden.

(2) Dijkje dat moest voorkomen dat moerassen met een defensieve functie ontwaterden omdat dan hun werking als militaire barrière verloren ging.

Ringdijk

(1) Dijk rond een plas die drooggelegd ging worden. Hieromheen werd een ringvaart gegraven waarop het water uit de plas geloosd kon worden.

(2) Dijk in het rivierengebied rond een dorp en zijn akkers. Diende een lokaal belang en is ouder dan de rivierbegeleidende bedijking.

Schaar- of schoordijk

Dijk zonder of met maar weinig voorland. Het water staat gewoonlijk tot aan de teen van de dijk.

Schenkeldijk

Korte dijk die een dwarsverbinding vormt tussen twee dicht bij elkaar gelegen dijken.

Slaperdijk

Dient als tweede kustverdedigingslijn bij dijkdoorbraken. Heeft zijn functie als primaire zeewaterkering verloren en wordt pas waterkerend als de eerste dijklijn bezwaken is.

Stuifdijk

Komt alleen op de Waddeneilanden voor. Is ontstaan door kunstmatig bevorderd opstuiven van duinzand door rietschermen en vervolgens vastgelegd door helmaanplant. Dient om kweldergebieden te beschermen, kustafslag tegen te gaan en het door midden breken van eilanden te voorkomen.

Tuimeldijk

Extra dijk(je) op de kruin van een bestaande dijk.

Vingerling

Dijk die rond een wiel wordt gelegd om na een doorbraak de dijk weer aaneengesloten te maken. Het wiel was vaak te diep om te dempen of er een dijk doorheen te leggen.

Vorkade of voorwende

Kade die het dorp moest beschermen tegen opdringend water vanuit de rivier. Voorwenden zijn later, met de sluiting van de dijkring, geïntegreerd in de bandijk.

Wakerdijk

Rivier- of zeedijk die onmiddellijk langs het water ligt. De eerste verdedigingslijn tegen hoogwater.

Winterdijk

Rivierdijk die hoog en zwaar genoeg is om ook de hoogste waterstanden te keren.

Zijdewende

Binnendijk om water uit een aangrenzend gebied te keren. De Friese hemdijken zijn dus ook zijdewenden.

Zomerdijk

Lage dijk die de relatief lage waterstanden in de zomer keert.

Voor een uitvoeriger verklaring van waterstaatkundige termen zie bijvoorbeeld *Polderlands. Glossarium waterstaatstermen* (Danner et al. 2009, zie bijlage 4).

COLOFON

De inhoud van deze brochure is afgestemd met vertegenwoordigers van de meest betrokken organisaties.

Tekst: Rijksdienst voor het Cultureel Erfgoed met een bijdrage van Marije Schaafsma-Tilstra (Royal Haskoning DHV)

Redactie & tekstadvies: GemRedactie, Delft

Vormgeving: Fosfor ontwerp, Amersfoort

Druk: Damen van Deventer, Werkendam

Op het omslag: Reconstructie van een palendijk bij Bunschoten-Spakenburg.

Foto's en andere afbeeldingen Rijksdienst voor het Cultureel Erfgoed, behalve:

Wim van den Ende: p. 4, 6, 8 r, 10 b, 14, 15, 17 r, 18, 19, 20, 24, 29, 30, 39 l, 40, 41.

Paul Paris: p. 2, 8 l, 10 o, 12, 16, 17 l, 22, 23, 25, 28, 31, 33, 39 r, 48.

Siebe Swart: p. 26, 36.

Stichting Archeologie West-Friesland: 34 r, 35.

Stichting Vrienden Zwartenhoek: 45 l.

DLA + rural and urban Architects: p. 44.

LOLA Landscape Architects: p. 46.

Robert Breed: p. 32.

Bert van As: p. 11, 64.

Waterschap Hollandse Delta: p. 19 (zw/w inzet).

Dienst Landelijk Gebied Joera de Moree: p. 42, 45.

Gemeente Ubbergen, RAAP Archeologisch Adviesbureau: p. 38.

info@cultureelerfgoed.nl

www.cultureelerfgoed.nl

© Rijksdienst voor het Cultureel Erfgoed, Amersfoort, augustus 2013.

