

K.M. Horjus

No. 5.49

**BEDRIJFSRESULTATEN VAN IN ZEELAND
GEVESTIGDE MOSSELKWEKERIJEN
Seizoen 1974/1975**

November 1977

L 26
5.49A



M L U 7751030

**Landbouw-Economisch Instituut
Afdeling Visserij en Bosbouw**

92153 JR 1974/1975

Inhoud

	Blz.
WOORD VOORAF	5
1. DE SITUATIE IN DE NEDERLANDSE MOSSEL CULTUUR	9
1.1 De plaats van de mosselcultuur in de totale Nederlandse visserij	9
1.2 Produktieomstandigheden in het seizoen 1974/75	10
1.3 Totale aanvoer en geldopbrengst in 1974/75	11
1.4 De aanvoer vanuit Zeeland	12
1.5 De afsluiting van de Grevelingen	12
1.6 Het aanvoerpatroon in totaal en per kweekgebied	13
1.7 Het verloop van de gemiddelde prijs per maand	14
1.8 De in- en uitvoer van verse consumptiemosselen	14
1.8.1 De invoer	14
1.8.2 De uitvoer	15
1.9 De industriële verwerking en het binnenlandse verbruik van mosselen	17
1.10 Aantal vergunninghouders en bedrijven	18
1.11 Overzicht van de vloot	19
1.12 De mosselkwekerij in het seizoen 1975/76	19
2. DE BEDRIJFSRESULTATEN VAN DE MOSSELKWEKERIJEN	21
2.1 Opzet en methode van het onderzoek	21
2.2 De gemiddelde bruto- en netto-opbrengstprijzen	22
2.3 De opbrengsten per bedrijf	23
2.4 De kosten per bedrijf	23
2.5 De resultaten per bedrijf	24
3. DE FINANCIËLE POSITIE VAN DE MOSSELKWEKERIJEN	28
SUMMARY	31 t/m 32
BIJLAGEN	33 t/m 45

LIJST VAN TABELLEN

	Blz.
1.1 Opbrengst van de Nederlandse visserij (mln. gld.); 1965 t/m 1976	9
1.2 Geldopbrengst per tak van visserij in procenten van de totale Nederlandse visserijopbrengst; 1969 t/m 1976	10
1.3 Aanvoer en opbrengst van consumptiemosselen (seizoenen 1974/75, 1975/76 en 1976/77 t.o.v. gemiddeld 1970/71 t/m 1973/74)	11
1.4 De ontwikkeling van de aanvoer vanuit Zeeland (in procenten (seizoenen 1967/68 t/m 1975/76)	12
1.5 Procentuele verdeling van de aanvoer uit Zeeland per thuishaven; 1974/75 en 1975/76	12
1.6 Procentuele verdeling van de totale aanvoer naar thuishaven (seizoenen 1970/71 t/m 1975/76)	13
1.7 Aankoop van mosselen door de (half-)conserven- industrie; 1968 t/m 1975	17
1.8 De uitvoer van conserven van schaal- en weekdieren; 1970 t/m 1975	18
1.9 Schatting van het binnenlandse verbruik van verse mosselen; 1968 t/m 1975	18
1.10 Aantal vaartuigen in de mosselcultuur naar kweek- gebied en motorvermogen; 1966 t/m 1974	19
2.1 Bruto- en netto-opbrengstprijis per mosselton; seizoenen 1972/73 t/m 1974/75	22
2.2 Gemiddelde bedrijfsresultaten per produktiecapaci- teitsklasse; seizoenen 1972/73 t/m 1974/75	24
2.3 De kostenopbouw in procenten per produktiecapaciteits- klasse; seizoenen 1972/73 t/m 1974/75	25
2.4 Samenvatting van de gemiddelde bedrijfsresultaten; seizoenen 1968/69 t/m 1974/75	27
3.1 Gemiddelden van fiscale balansen per ultimo seizoen 1973/74 en 1974/75	28

GRAFIEKEN

	Blz.
1.1 Totale Nederlandse aanvoer van consumptiemosselen per maand; seizoen 1974/75 t.o.v. gem. 1970/71 t/m 1973/74	33
1.2 De aanvoer van consumptiemosselen, seizoen 1974/75, naar kweekgebied en in totaal per maand	34
1.3 Het verloop van de gemiddelde prijs per maand; 1972/73 t/m 1975/76 (van aan de handel verkochte mosselen)	35
1.4 Het verloop van de gemiddelde prijs per maand van Zeeland- en Waddenzeemosselen, seizoen 1974/75	36
1.5 De aanvoer en export van verse mosselen, seizoen 1951/52 t/m 1976/77	37
1.6 Uitvoer en gemiddelde uitvoerprijs van verse consumptiemosselen naar België per maand, seizoen 1974/75 t/m 1976/77	38
1.7 Uitvoer en gemiddelde uitvoerprijs van verse consumptiemosselen naar Frankrijk per maand, seizoen 1974/75 t/m 1976/77	39
2.1 Populatie en steekproef, seizoen 1974/75	21
3.1 De spreiding van het percentage eigen vermogen, seizoen 1974/75	29

BIJLAGEN

1 Specificatie van aanvoer en opbrengst van consumptiemosselen, seizoenen 1967/68 t/m 1976/77	40
2 Absolute cijfers aanvoer, invoer en uitvoer, seizoenen 1951/52 t/m 1976/77	41
3 Procentuele gegevens en gemiddelde prijzen van de uitvoer van verse mosselen, seizoenen 1951/52 t/m 1976/77	42
4 Herkomst en aanbod van verse consumptiemosselen op de Franse markt, 1966 t/m 1974	43
5 Aantal vergunninghouders in de mosselcultuur, seizoenen 1966/67 t/m 1974/75	44
6 Aantal bedrijven (economische eenheden) in de mosselcultuur, seizoenen 1966/67 t/m 1974/75	45
7 Vlootoverzicht, seizoen 1974/75	46
8 Het aantal mosselkwekerijen per groep en per thuishaven, seizoen 1974/75	47
9 Toelichting op de berekening van kosten en opbrengsten	48
10 Aanvoer, invoer en uitvoer; kalenderjaargegevens 1965 t/m 1975	52

Woord vooraf

In het kader van het continue onderzoek naar de bedrijfsresultaten van de Nederlandse visserij, wordt in deze publikatie verslag uitgebracht over de bedrijfsresultaten van in Zeeland gevestigde mosselkwekerijen in het seizoen 1974/75.

Deze publikatie is een vervolg op de publikaties no. 5.29, 5.35 en 5.41, waarin over ditzelfde onderwerp werd gerapporteerd over de seizoenen 1971/72, 1972/73 en 1973/74.

Voor dit rapport is wederom gebruik gemaakt van de fiscale boekhoudingen van de betrokken bedrijven, waarvan de gegevens in bedrijfseconomische zin respectievelijk werden aangevuld of gecorrigeerd.

Een woord van dank aan de mosselkwekers voor het verschaffen van de fiscale gegevens, alsmede aan de boekhoudbureaus, die ook voor dit rapport weer hun volledige medewerking verleenden, is hier zeker op zijn plaats.

Mede in verband met verontrustende berichten over een teruggang van de export - met name naar Frankrijk - is in het rapport uitgebreid cijfermateriaal t.a.v. de aanvoer, in- en uitvoer opgenomen. Deze cijfers zijn tevens van belang voor een in de loop van 1977 uit te voeren onderzoek, dat in het bijzonder op de marktproblematiek is gericht.

Het onderzoek is verricht door K.M. Horjus van de afdeling Visserij en Bosbouw, terwijl J. Geluk in de verzameling van de fiscale gegevens een belangrijk aandeel had.

Den Haag, november 1977

De Directeur,



(A. Maris)

1. De situatie in de Nederlandse mosselcultuur

1.1 De plaats van de mosselcultuur in de totale Nederlandse visserij

De totale aanvoer van de Nederlandse visserij heeft zich in de (kalender-)jaren 1972 t/m 1975 vrijwel op rond 300 miljoen kg gehandhaafd. In 1976 is de aanvoer - volgens voorlopige cijfers - teruggelopen tot ruim 250 miljoen kg. In de jaren 1972 en 1973 was de aanvoer van mosselen rond 100 miljoen kg, in 1974 ruim 85 miljoen kg, in 1975 wederom 100 miljoen kg, doch in 1976 slechts bijna 65 miljoen kg.

Tabel 1.1 Opbrengst van de Nederlandse visserij (mln. gld.) 1)

Jaar	To- taal	Grote zee- viss. 2)	Kleine zee- viss. 3)	Gár- nalen- viss. 4)	Mossel- cul- tuur	Oester- cul- tuur	IJssel- meer- vis- serij	Di- ver- sen 5)
1965	195,8	58,9	90,9	17,5	11,5	4,6	10,5	1,9
1966	223,5	59,1	118,1	17,5	9,7	4,9	10,9	3,3
1967	222,7	54,5	120,7	17,5	11,3	5,3	11,5	1,9
1968	231,0	54,2	127,3	16,4	13,7	5,5	10,7	3,2
1969	243,4	59,2	137,3	12,9	16,1	5,9	10,3	1,7
1970	281,4	67,2	161,1	17,2	20,2	6,3	7,0	2,4
1971	304,5	70,0	190,2	14,1	12,7	7,2	8,9	1,4
1972	347,3	82,7	217,0	16,1	15,1	7,7	8,3	0,4
1973	417,4	95,6	268,0	17,8	17,7	8,5	8,4	1,4
1974	421,6	93,9	267,6	20,1	20,0	10,3	8,5	1,2
1975	462,5	98,9	281,6	25,5	28,5	13,0	13,8	1,2
1976	474,9	94,7	304,0	16,2	29,2	15,5	14,3	1,0

1) Incl. aanvoer in België, Groot-Brittannië, West-Duitsland en Denemarken.

2) Excl. visloggers en kotters groter dan 27 m.

3) Incl. visloggers en kotters groter dan 27 m.

4) Incl. drogerijgarnalen; t/m 1969 excl. bijvis.

5) Tot en met 1969 incl. bijvis garnalenvisserij.

6) Voorlopige cijfers.

Bron: CBS, LEI.

De geldopbrengst van de mosselcultuur bewoog zich vóór 1970 op een niveau van 6 à 7% van de totale opbrengst van de Neder-

landse visserij. In 1971 t/m 1974 was het aandeel van de opbrengst echter - mede als gevolg van de relatief lage prijs en de stijging van de besommingen in alle andere sectoren van de zeevisserij - gedaald tot circa 4,5% (zie tabel 1.2). Dank zij een f 8,5 miljoen hogere opbrengst steeg het aandeel in 1975 wederom tot ruim 6% terwijl de totale geldopbrengst van de Nederlandse visserij in dat jaar met bijna 10% toenam. In 1976 stegen zowel de totale geldopbrengst van de Nederlandse visserij als de totale mosselopbrengst met + 3% en handhaafde deze laatste zich op ruim 6%.

Tabel 1.2 Geldopbrengst per tak van visserij, in procenten van de totale Nederlandse visserijopbrengst

	1969	1970	1971	1972	1973	1974	1975	1976
								1)
Grote zeevisserij (excl. drijfnet- visserij)	24,2	23,9	23,0	23,8	22,9	23,1	21,4	19,9
Kleine zeevisserij	56,5	57,2	62,4	62,5	64,2	62,8	60,8	64,0
Garnalenvisserij	5,3	6,1	4,6	4,6	4,3	4,7	5,5	3,4
Mosselcultuur	6,6	7,2	4,2	4,4	4,3	4,7	6,2	6,2
Oestercultuur	2,5	2,2	2,4	2,2	2,0	2,4	2,8	3,3
IJsselmeervisserij	4,2	2,5	2,9	2,4	2,0	2,0	3,0	3,0
Diversen	0,7	0,9	0,5	0,1	0,3	0,3	0,3	0,2
Totaal	100	100	100	100	100	100	100	100

1) Voorlopige cijfers.

1.2 Produktieomstandigheden in het seizoen 1974/75

Zaadvisserij en uitzaai

In mei 1974 verliep de mosselzaadvisserij op het Friese en Groninger wad uitermate gunstig. Veel van dit mosselzaad werd op de Zeeuwse stromen uitgezaaid. Voor de in de eerste helft van oktober 1974 opengestelde zaadvisserij op het Fries/Groningse wad was - wegens gebrek aan mosselzaad op de vrije banken - weinig interesse.

Aanvoer en prijzen per maand van consumptiemosselen

De eerste aanvoer in het seizoen 1974/75 had plaats op 3 juli 1974. De kwaliteit was matig. In augustus/september 1974 was de kwaliteit, zowel van mosselen uit Zeeland als van de Waddenzee, uitstekend. Er was een goede vraag, bij een op zich zelf nog beperkte aanvoer, hetgeen de prijs deed stijgen.

In oktober/november 1974 bleek dat de in het voorjaar van 1974 uitgezaaide mosselen een enorme groei vertoonden, het aanbod

nam toe, waardoor de prijs (mede door de sterke trosvorming van de Waddenzeemosselen) nogal daalde. Ook in december 1974 vertoonden de Waddenzeemosselen nog zeer veel trosvorming, waardoor de vraag naar mosselen uit Zeeland steeg. In januari 1975 was de kwaliteit van Waddenzee- en Zeelandmosselen nog steeds redelijk. In februari 1975 echter daalde de kwaliteit - vooral van de Zeelandmosselen - vrij sterk. Daar de Waddenzeemosselen nog steeds een sterke trosvorming vertoonden bleef de vraag naar Zeelandmosselen toch nog op een redelijk niveau. In maart 1975 was de vraag nog bevredigend doch de aanvoer liep aanmerkelijk terug. Het seizoen 1974/75 sloot op 22 april 1975.

1.3 Totale aanvoer en geldopbrengst in 1974/75

De totale aangevoerde hoeveelheid in het seizoen 1974/75 (zowel aan de handel verkochte als door het Mossel Fonds ingenomen hoeveelheden) was rond 2% hoger dan in het seizoen 1973/74. De aanvoer vanuit Zeeland was + 2% lager, die uit de Waddenzee daarentegen + 5% hoger.

De totale geldopbrengst in 1974/75 (inclusief die van de, na afloop van het seizoen verkochte fondsmosselen) bedroeg f 21,5 miljoen en was ruim 22% hoger dan in 1973/74.

De gemiddelde prijzen van aan de handel verkochte mosselen waren in de eerste maanden van het seizoen bijzonder gunstig en handhaafden zich later in het seizoen - dank zij een vrij constante grote vraag - op een zeer redelijk niveau.

Tabel 1.3 Aanvoer en opbrengst van consumptiemosselen

	1970/71 t/m 1973/74	1974/ 1975	1975/ 1976	1976/ 1977
Totale aanvoer 1) (mln. kg):				
Uit Zeeland	38,0	34,5	30,9	33,2
Uit de Waddenzee	75,0	69,0	58,4	56,2
Totaal	113,0	103,5	89,3	89,4
Totale opbrengst 1) (mln. gld.):				
Uit Zeeland	6,3	8,9	10,2	15,7
Uit de Waddenzee	9,8	12,6	19,2	12,3
Totaal	16,1	21,5	29,4	28,0
Gem. prijs (gld. per 100 kg) van aan de handel verkochte mosselen:				
Uit Zeeland	19,00	25,80	33,08	49,90
Uit de Waddenzee	17,56	22,57	32,88	35,81
	18,45	23,84	32,95	42,74

1) Inclusief fondsmosselen.

NB De zeer hoge aanvoer vanuit de Waddenzee in het seizoen 1972/73 speelt in dit vier-seizoensgemiddelde een belangrijke rol.

Niet verkochte partijen mosselen werden door het Mosselonds ingenomen tegen een minimumprijs van f 15,75 per mosselton. In totaal werd 16,6 mln. kg mosselen ingenomen, waarvan 16,3 mln. kg vanuit de Waddenzee (trosvorming). In april 1975 werden de voorraden door het Fonds geruimd voor ruim f 844.000,-.

1.4 De aanvoer vanuit Zeeland

Tabel 1.4 De ontwikkeling van het aandeel van de aanvoer vanuit Zeeland

	1967/ 1968	1968/ 1969	1969/ 1970	1970/ 1971	1971/ 1972	1972/ 1973	1973/ 1974	1974/ 1974	1975/ 1976
Aanvoer- percenten- tage uit Zeeland	33	34	45	57	32	23	35	33	35

Uit tabel 1.4 blijkt dat in 1973/74, 1974/75 en ook in 1975/76 het aandeel van Zeeland rond 1/3 van de totale aanvoer bedroeg.

Per thuishaven was de procentuele verdeling van de aanvoer uit Zeeland als volgt.

Tabel 1.5 Procentuele verdeling van de aanvoer uit Zeeland per thuishaven

Thuishaven	Percentage aanvoer uit Zeeland	
	1974/75	1975/76
Bruinisse	27	27
Yerseke	30	35
Zierikzee	66	57
Tholen	80	53
Hontenisse	10	31
Harlingen/Wieringen	3	6
Totaal	33	35

1.5 De afsluiting van de Grevelingen

De procentuele verdeling van de totale aanvoer over de diverse thuishavens is weergegeven in de hierna volgende tabel 1.6

Tabel 1.6 Procentuele verdeling van de totale aanvoer naar
thuishaven

Thuishaven	1970/71	1971/72	1972/73	1973/74	1974/75	1975/76
Bruinisse	30	24	27	29	24	30
Yerseke	43	50	49	48	50	47
Zierikzee	13	13	12	13	14	13
Overige	14	13	12	10	12	10

De afsluiting van de Grevelingen in 1971 trof vooral de bedrijven uit Bruinisse. Een deel van de getroffen kwekers uit deze plaats trok zich terug uit de mosselteelt in de verwachting van een algehele afsluiting van de Oosterschelde. Zij ontvingen een schadeloosstelling. De overige kwekers uit Bruinisse kregen - om hun bedrijf te kunnen voortzetten - percelen in de Waddenzee en incidenteel in het Volkerak aangeboden. Het aanvaarden hiervan was mede gegrond op de verwachting dat de gehele mosselteelt in Zeeland gedoemd was te verdwijnen, waarna alle kwekers onder gelijkwaardige omstandigheden hun bedrijf op de Waddenzee zouden kunnen uitoefenen. Daar voortzetting van de teelt in Zeeland thans niet meer uitgesloten lijkt, bestaat er, met name voor de Bruinisser kwekers, (wederom) behoefte aan volwaardige kweekpercelen in de Zeeuwse wateren en wel om de volgende redenen:

- de mogelijkheid van uitzaai van in Zeeland gevist mosselzaad en/of halfwasmosselen en eventueel teruggekochte fondsmosselen.
- de vorming van buffervoorraden;
- de mogelijkheid van eventueel terugzaaien van onverkochte partijen mosselen;
- de mogelijkheid tot rustig "overwinteren" van de mosselen wanneer in de Waddenzee stormen en/of ijsgang de teelt bezwaarlijk of onmogelijk maken;
- de betere waterkwaliteit en milieuomstandigheden in Zeeland;
- beperking van de reis- en vaartijden t.o.v. de teelt in de Waddenzee.

1.6 Het aanvoerpatroon in totaal en per kweekgebied

Uit grafiek 1.1 (blz. 33) blijkt dat in seizoen 1974/75 - in vergelijking met het gemiddeld aanvoerpatroon in de seizoenen 1970/71 t/m 1973/74 - de aanvoer een maand later op gang kwam, dat in september de aanvoer + 35.000 mosselton achterbleef en dat oktober een topaanvoer te zien gaf, voornamelijk uit de Waddenzee. In januari 1975 werd ruim 10.000 mosselton meer aangevoerd dan gemiddeld in de vorige vier seizoenen.

Uit grafiek 1.2 (blz. 34) blijkt duidelijk dat de aanvoer in september 1974 achter bleef als gevolg van een aanzienlijk gerin-

gere aanvoer vanuit Zeeland, terwijl de topaanvoer in oktober 1974 vooral aan de grote aanvoer uit de Waddenzee te danken was.

1.7 Het verloop van de gemiddelde prijs per maand

Grafiek 1.3 (blz. 35) laat zien dat in juli 1974 - ondanks overigens een matige kwaliteit - de gemiddelde prijs toch bijna f 33,- per m.t. bedroeg. In augustus daalde, bij een toenemende aanvoer, de gemiddelde prijs tot ruim f 27,50 per m.t., welke prijs toch rond f 7,- hoger was dan in het voorafgaande seizoen. In september 1974 handhaafde deze prijs zich ongeveer op hetzelfde niveau. In oktober/november 1974 daalde de prijs tot ruim f 21,- per mosselton als gevolg van het grote aanbod van (sterk getroste) mosselen vanuit de Waddenzee. In december liep de prijs weer op tot f 24,- per m.t. door relatief weinig aanvoer. Hoewel dalende in verband met de verminderende kwaliteit - zoals gebruikelijk in deze maanden - bleef de prijs in januari t/m maart 1975 op een redelijk niveau.

De gemiddelde jaarprijs in 1974/75 van alle aan de handel verkochte mosselen lag f 4,80 per m.t. hoger dan in het voorafgaande seizoen. De prijs van uit Zeeland aangevoerde mosselen was - dank zij een in doorsnee betere kwaliteit - ruim f 7,70 per m.t. hoger, die van Waddenzeemosselen + f 3,- per m.t. hoger.

Bij een nadere analyse van dit verschil blijkt duidelijk (zie grafiek 1.4 blz. 36) dat alleen in juli en augustus 1974 de prijzen van Waddenzeemosselen hoger waren dan van mosselen uit Zeeland.

In oktober 1974 daalde, als gevolg van het grote aanbod van sterk getroste - en daardoor voor de schoonderijen bepaald minder aantrekkelijke - mosselen, de prijs aanzienlijk; de prijs van Waddenzeemosselen was + f 6,- en die van mosselen vanuit Zeeland + f 5,- per m.t. lager dan in september 1974.

In december 1974 steeg de prijs van Zeeuwse mosselen als gevolg van een goede vraag, een betere kwaliteit en een relatief matig aanbod. Voor de Waddenzeemosselen was dit in veel mindere mate het geval, als gevolg van de mindere kwaliteit.

In de periode januari tot april 1975 daalde - als gevolg van de normale algemene kwaliteitsdaling - de prijs zowel van mosselen vanuit Zeeland als van die uit de Waddenzee, waarbij de prijs van Waddenzeemosselen rond f 5,- per m.t. lager was dan die van mosselen uit Zeeland.

1.8 De in- en uitvoer van verse consumptiemosselen

1.8.1 De invoer

In de seizoenen 1971/72, 1972/73 en 1973/74 was de invoer van verse consumptiemosselen van relatief weinig betekenis of nagenoeg

nihil. Gedurende het seizoen 1974/75 is rond 7 miljoen kg ingevoerd, vrijwel uitsluitend uit West-Duitsland. In het seizoen 1975/76 werd 26% meer ingevoerd, nl. + 8,8 miljoen kg, waarvan 90% uit West-Duitsland.

1.8.2 De uitvoer

In verband met het grote belang van de export van verse consumptiemosselen voor de Nederlandse mosselkwekerij als geheel en de in de laatste seizoenen geleidelijk, doch in 1976/77 veront- rustende teruggang van de export met name naar Frankrijk, zijn in de bijlagen 2 en 3 (blz. 41 en 42) en de grafieken 1.5 t/m 1.7 (blz. 37 t/m 39) over een reeks van seizoenen uitgebreide gegevens opgenomen, waarop in de hiernavolgende paragrafen nader wordt ingegaan.

- De uitvoer naar België (zie grafiek 1.6).

1973/74 In het seizoen 1973/74 daalde de uitvoer naar België met 4,6 miljoen kg (= 20%) ten opzichte van 1972/73; dank zij een ruim 24% hogere gemiddelde jaarprijs, handhaafde de totale waarde van deze uitvoer zich echter op ruim f 11,- miljoen.

1974/75 In het seizoen 1974/75 bedroeg de totale uitvoerwaarde f 16,3 miljoen (uitbreiding van 47%), dank zij een 3,7 mln. kg groter uitvoerkwantum en een zeer goede gemiddelde jaarprijs van ruim f 73,- per m.t. (ruim 23% hoger dan in 1973/74).

Uit grafiek 1.6 blijkt dat de exporthoeveelheden in seizoen 1974/75 vrijwel het normale seizoensverloop volgden, uitgezonderd in november 1974 - grote aanvoer van Waddenzeemosselen - en, zij het in mindere mate, in februari 1975.

Ondanks de naar hoeveelheid in totaal + 14% lagere aanvoer in dit seizoen ontwikkelde de uitvoer zich niet ongunstig.

1975/76 Ook in seizoen 1975/76 vertoonde de kwantitatieve uitvoer naar België een stijgende lijn en nam met ruim 6% toe tot 23,8 mln. kg, terwijl de gemiddelde jaarprijs met + 6% steeg tot f 77,42 per mosselton. Als gevolg hiervan bedroeg de totale uitvoerwaarde f 23,8 mln., dit is bijna 13% meer dan in seizoen 1974/75.

In september 1974 was - in vergelijking met het gemiddelde van de drie voorafgaande seizoenen - de naar België uitgevoerde hoeveelheid zeer groot, bij een gestegen prijs. Dit was eveneens het geval in november 1975 en januari 1976. In februari/maart 1976 was, als gevolg van de geringe aanvoer (zwarte stormen) de uitvoer naar België relatief gering, de prijs steeg echter aanzienlijk.

1976/77 In dit seizoen was de totale naar België uitgevoerde hoeveelheid 3,3 mln. kg lager dan in seizoen 1975/76. Dank zij echter de bijzonder hoge prijzen - gemiddeld over het gehele seizoen ruim 80% hoger - steeg de totale exportwaarde toch nog met 58% tot f 29,- miljoen.

Uit grafiek 1.6 blijkt duidelijk dat tot en met augustus 1976 het verloop normaal was. In september 1976 werd wat minder uitgevoerd, in oktober echter liet de uitvoer zich weer gunstig aanzien; aanzienlijk grotere hoeveelheden en hogere prijzen dan gemiddeld in de daaraan voorafgaande drie seizoenen.

In november 1976 en de maanden daarna liepen de naar België uitgevoerde hoeveelheden echter aanmerkelijk terug, doch de prijs handhaafde zich op een hoog niveau.

Ondanks de hogere totaalwaarde van de uitvoer in dit seizoen gaf het teruglopen van de uitgevoerde hoeveelheid reden tot bezorgdheid.

- De uitvoer naar Frankrijk (zie grafiek 1.7)

1973/74 In het seizoen 1973/74 verminderde de uitvoer naar Frankrijk enorm. Ten opzichte van 1972/73 bedroeg deze daling 13,5 mln. kg (d.i. bijna 35%). Dank zij de + 20% hogere gemiddelde prijs daalde de totale exportwaarde in mindere mate, nl. met + 22% tot f 10,1 miljoen. In dit seizoen was de totale waarde van de uitvoer naar Frankrijk voor het eerst sedert 1957/58 lager dan die naar België.

1974/75 In seizoen 1974/75 werd ruim 3 mln. kg meer uitgevoerd dan in 1973/74 tegen een 19% hogere gemiddelde prijs van f 47,43 per m.t., waardoor de totale exportwaarde naar Frankrijk steeg met f 3,5 mln., doch nog f 2,7 mln. bij die naar België achterbleef.

Uit grafiek 1.7 blijkt dat de naar Frankrijk uitgevoerde hoeveelheden een normaal seizoensverloop hadden, vergeleken met het gemiddelde seizoensverloop van de seizoenen 1971/72 t/m 1973/74, met uitzondering van de belangrijkste uitvoermaanden oktober t/m januari, toen het uitvoerkwantum achterbleef, terwijl de gemiddelde prijs zich vrijwel zonder onderbreking handhaafde op een ongeveer 18% hoger niveau (rond f 7,70 per m.t. hoger) dan het gemiddelde.

1975/76 In dit seizoen verminderde de uitvoer naar Frankrijk wederom en wel met 15% tot 24,4 mln. kg. De gemiddelde prijs was echter 23% hoger dan in het voorafgaande seizoen (f 58,19 per m.t.), zodat de totale uitvoerwaarde nog 4% hoger was dan in 1974/75.

Uit grafiek 1.7 blijkt dat tot en met september 1975 het verloop van de uitvoer nog normaal was; oktober en november 1975 gaven echter reeds een aanmerkelijke daling te zien. In december 1975 was er een gedeeltelijk herstel, doch in januari 1976 viel de export enorm terug als gevolg van geringe aanvoer (na zware stormen).

De gemiddelde exportprijs bedroeg in de eerste 7 maanden rond f 55,- per m.t. en in februari t/m april 1976 ruim f 60,- per m.t.

1976/77 Bij een vrijwel gelijke totale aanvoer als in seizoen 1975/76 daalde in 1976/77 de naar Frankrijk uitgevoerde hoeveelheid met

rond 30% tot slechts ruim 17 mln. kg. Weliswaar was de gemiddelde prijs in dit seizoen ruim 24% hoger dan in seizoen 1975/76 - waardoor de totale waarde van de uitvoer nog f 13,3 mln. bedroeg - doch de enorme daling van de hoeveelheid gaf reden tot zorg.

De oorzaken van deze sterke teruggang zijn mogelijk te wijten aan (te?) hoge prijzen en een niet optimale kwaliteit van de mosselen. Vast staat dat buitenlandse concurrenten (o.a. uit Engeland, Ierland en Spanje) hun export naar Frankrijk konden uitbreiden en dat Frankrijk zelf haar aandeel in de binnenlandse markt kon vergroten. Zie ook bijlage 4, blz. 43.

Uit grafiek 1.7 blijkt dat de uitvoer tot en met september 1976, hoewel wat lager, nog vrijwel normaal verliep. In de topmaanden oktober t/m maart echter bleek de export sterk achter te blijven. Typisch was de opleving in december 1976, een maand waarin de uitvoer als regel terugloopt.

In het begin van het seizoen waren de prijzen zeer hoog; in oktober trad echter een sterke daling op, maar desondanks bleef de gemiddelde prijs over het gehele seizoen berekend toch nog ruim boven de f 77,- per mosselton.

1.9 De industriële verwerking en het binnenlandse verbruik van mosselen

Tabel 1.7 Aankoop van mosselen door de (half-)conservenindustrie (kalenderjaren)

	1968	1969	1970	1971	1972	1973	1974	1975
Aankopen								
x 1000 kg	11518	12339	10686	9253	12777	13002	14194	13528
Uitvoer van mosselconserven								
x 1000 kg	1291	955	1)					
x 1000 gld.	3400	3000	1)					

1) Niet meer afzonderlijk in de uitvoerstatistiek vermeld.

Bron: Jaarverslagen van het Produktschap voor Vis en Visprodukten (PVV).

In 1974 waren de door de (half-)conservenindustrie aangekochte hoeveelheden mosselen in totaal bijna 9% hoger dan in 1973, in 1975 echter bijna 5% lager dan in 1974.

In 1973 en 1974 waren er, volgens opgaven van het PVV, 6 mosselconservenbedrijven, eind 1975 waren er 8.

Tabel 1.8 De uitvoer van conserven van schaal- en weekdieren
(kalenderjaren)

	1970	1971	1972	1973	1974	1975
Totaal x 1000 kg	1375	1454	1948	2555	2071	2698
Totaal x mln. gld.	5,0	6,1	8,0	11,5	10,9	18,1

Bron: Jaarverslagen PVV.

Uit tabel 1.8 blijkt dat de conservenuitvoerhoeveelheid in 1975 + 30% hoger was dan in 1974, bij een totale uitvoerwaardestijging van rond 65% ten opzichte van 1974.

Tabel 1.9 Schatting van het binnenlandse verbruik van verse mosselen

	1968	1969	1970	1971	1972	1973	1974	1975
x 1000 kg	1658	2634	2000	2280	4000	3900	4850	5000

Bron: Jaarverslagen PVV.

Het binnenlandse verbruik van verse mosselen vertoont een gestadige toename. In 1975 was het verbruik 25% hoger dan in 1972.

1.10 Aantal vergunninghouders en bedrijven

In het seizoen 1974/75 daalde het aantal vergunninghouders met 8 - waarvan 4 uit Yerseke en 4 uit Bruinisse - tot 95, als gevolg van het intrekken of samenvoegen van vergunningen door het PVV van een aantal "mosselkwekers" met zeer weinig percelen.

Het aantal bedrijven liep terug van 83 naar 80. Zie bijlagen 5 en 6 (blz. 44 en 45).

In de aantalsverhouding kleinere, middelgrote en grotere bedrijven is weinig gewijzigd (zie bijlage 8, blz. 47).

Evenals in voorgaande rapporten is als indelingscriterium gehanteerd de productiecapaciteit van de bedrijven, d.w.z. het aandeel dat een bedrijf heeft gehad in de totale productiecapaciteit van alle bedrijven te zamen. De berekening is gebaseerd op de aanvoer in de vier voorafgaande seizoenen.

1.11 Overzicht van de vloot

Tabel 1.10 Aantal vaartuigen in de mosselcultuur naar kweekgebied en motorvermogen (per 31 december)

	1966	1967	1968	1969	1970	1971	1972	1973	1974
Totaalaantal vaartuigen	122	117	113	112	104	103	101	90	86
Waarvan met mosselcultuur als hoofdbedrijf	119	117	111	110	104	103	101	90	86
w.v. uit Zeeland	110	107	103	102	97	97	95	84	80
w.v. uit Noord-Ned.	9	10	8	8	7	6	6	6	6
Motorvermogen:									
tot/met 99 pk	9	7	6	6	5	5	5	2	2
100 - 159 pk	65	66	58	56	49	47	42	39	29
160 en meer pk	45	44	47	48	50	51	54	49	55

Bronnen: PVV, Directie van de Visserijen, LEI.

Uit tabel 1.10 blijkt dat in 1974 vier schepen van de Zeelandvloot aan de mosselcultuur werden onttrokken en dat oudere motoren met minder vermogen in een vrij snel tempo werden vervangen door sterkere motoren (zie ook bijlage 7, blz. 46, met meer gedetailleerde gegevens). De kwekers uit Yerseke zijn hiermede begonnen, daarna zijn Bruinisse en later Zierikzee gevolgd.

In de jaren 1975 en 1976 is de inbouw van nieuwe en zwaardere motoren (al of niet met verlenging van het schip) in een flink tempo doorgegaan.

1.12 De mosselkwekerij in het seizoen 1975/76

Zaadvisserij

In juni en oktober 1975 viel de zaadvisserij op de Friese en Groningse Wadden over het algemeen tegen. In juli viel op veel percelen in de Waddenzee zeer veel zaad. Ten einde verstikking van de consumptiemosselen te voorkomen, werden relatief veel consumptiemosselen vroegtijdig opgevist. De zaadvisserij in Zeeland in april en september/oktober 1975 was bevredigend.

Aanvoer en prijzen

In het seizoen 1975/76 bedroeg de totaal aangevoerde hoeveelheid 89,3 mln. kg, d.i. bijna 14% lager dan in het seizoen 1974/75. Uit Zeeland werd 35% en uit de Waddenzee 65% aangevoerd.

Deze niet bijzonder grote aanvoer van goede kwaliteit ging

gepaard met uitermate gunstige prijzen (zie grafiek 1.3, blz.35). De gemiddelde jaarprijs van aan de handel verkochte mosselen bedroeg bijna f 33,- per mosselton, d.i. ruim f 9,- meer dan de gemiddelde jaarprijs in 1974/75.

In juli en augustus 1975 werd in verband met zeer warm zomerweer de aanvoer tijdelijk gestaakt. In januari 1976 berokkenden zware stormen veel schade aan de Waddenzeemosselstand, zowel op de kweekpercelen als op de vrije banken. Daar ook veel mosselzaad door zeesterren werd vernietigd, leek de situatie op dat tijdstip vrij somber. Doch in februari 1976 werden in de Grevelingen zeer veel mosselzaad en halfwasmosselen gevist, die werden uitgezaaid op kweekpercelen in de Oosterschelde en het Volkerak. Daar deze uitzaai voorspoedig bleek te groeien, werd de situatie weer gunstiger.

Het seizoen 1975/76 kan in het algemeen als gunstig worden beschouwd.

2. De bedrijfsresultaten van de mosselkwekerijen

2.1 Opzet en methode van het onderzoek

De berekende gemiddelden van de groepen bedrijven zijn ontleend aan de fiscale jaarrekeningen van de betrokken mosselkwekerijbedrijven, aangevuld met bedrijfseconomische gegevens.

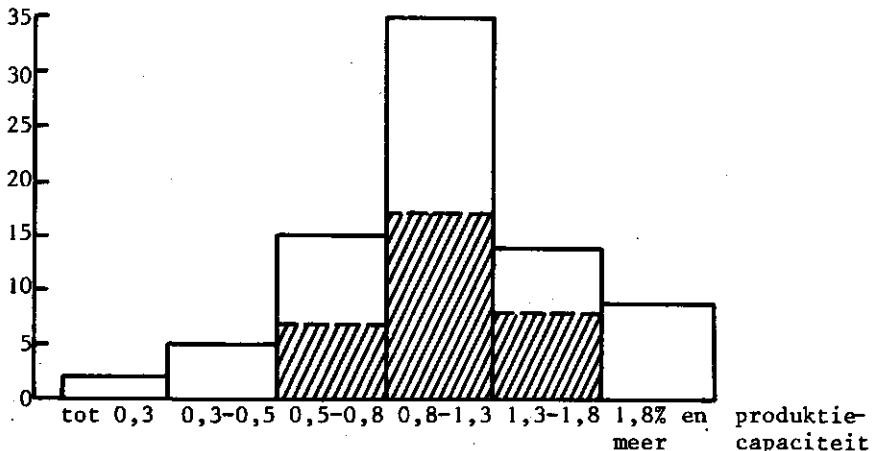
Met uitzondering van twee bedrijven betroffen de gegevens dezelfde bedrijven als die in het voorafgaande seizoen. Van één bedrijf waren de gegevens niet tijdig beschikbaar, terwijl één bedrijf afviel wegens (administratieve) reorganisatie, waardoor de gegevens niet meer af te splitsen en derhalve niet meer vergelijkbaar waren.

Enkele bedrijven wisselden van capaciteitsklasse, zowel van een lagere naar een hogere klasse als andersom.

De uitkomsten van de onderzochte bedrijven kunnen representatief worden geacht voor de gehele bedrijfstak.

Grafiek 2.1 Populatie en steekproef, seizoen 1974/75 1)

aantal
bedrijven



1) aantal bedrijven (= economische eenheden)

▨ steekproef

□ populatie

De verhouding tussen populatie en steekproef is in grafiek 2.1 weergegeven. Bedrijven met een productiecapaciteit kleiner dan 0,5% zijn niet in het onderzoek opgenomen, daar bij deze bedrijven een ruime kans bestaat op nevenactiviteiten. Anderzijds zijn bedrijven boven 1,8% productiecapaciteit eveneens buiten beschouwing gelaten, daar dit vrijwel uitsluitend bedrijven zijn van "kweker-handelaren".

De methode van onderzoek is t.o.v. voorgaand onderzoek niet gewijzigd. Een uitvoerige verantwoording over de methode van onderzoek is in rapport no. 5.29 gegeven.

Een gedetailleerde toelichting op de berekening van de afzonderlijke kosten- en opbrengstribriecken is opgenomen in bijlage 9 (blz. 48).

2.2 De gemiddelde bruto- en netto-opbrengstprijzen

Van de 7 kleinere bedrijven (0,5% - 0,8% productiecapaciteit) behaalden 4 bedrijven een gemiddelde opbrengstprijs van minder dan f 20,- per mosselton. De gemiddelde bruto-opbrengstprijs van deze groep lag daarmee lager dan in seizoen 1973/74.

Hoewel bij de groep middelgrote bedrijven (0,8% - 1,3% productiecapaciteit) in seizoen 1974/75 de gemiddelde bruto-opbrengstprijs rond f 3,50 per m.t. hoger was dan in het voorafgaande seizoen, bleef ongeveer de helft van de bedrijven onder een gemiddelde bruto-opbrengstprijs van f 20,- per m.t. De spreiding in deze groep was aanmerkelijk groter dan in de groep kleinere bedrijven.

Van de grotere bedrijven (1,3% - 1,8% productiecapaciteit) hadden 6 van de 8 bedrijven een gemiddelde bruto-opbrengstprijs ruim boven f 20,- per m.t., 4 bedrijven zelfs ruim boven f 25,- per m.t. Ook in deze groep was de spreiding groot, doch de gemiddelde opbrengstprijs lag f 3,- hoger dan in het voorgaande seizoen.

De grotere bedrijven realiseerden een gemiddelde opbrengstprijs die rond f 3,- per m.t. hoger was dan van de middelgrote en rond f 6,- per m.t. hoger dan van de kleinere bedrijven (zie tabel 2.1).

Tabel 2.1 Bruto- en netto-opbrengstprijs per mosselton, seizoenen 1972/73 t/m 1974/75

	0,5 - 0,8%			0,8 - 1,3%			1,3 - 1,8%		
	1972/1973	1973/1974	1974/1975	1972/1973	1973/1974	1974/1975	1972/1973	1973/1974	1974/1975
Bruto-prijs	14,41	19,04	18,76	14,50	18,03	21,65	15,07	21,52	24,59
Heffing 1)	4,32	1,38	1,50	4,41	1,38	1,50	4,37	1,39	1,50
Netto-prijs	10,09	17,66	17,26	10,09	16,65	20,15	10,70	20,13	23,09

1) Na aftrek van het achteraf terugontvangen bedrag.

Voor het seizoen 1974/75 bedroegen de totale netto-heffingen f 1,50 per mosselton, nl. f 1,12 netto-kwekersheffingen en f 0,38 andere (administratieve) heffingen.

Het verloop van de kwekersheffingen per mosselton in het seizoen 1974/75 was als volgt:

(oorspronkelijke heffing minus restitutie achteraf)

voor	21/6 '74 - 1/12 '74:	f 5,-	(- 2 x f 1,- restitutie)
leveringen	3/12 '74 - 3/1 '75:	f 4,-	(- 1 x f 1,- restitutie)
van	3/1 '75 - einde		
	seizoen:	f 3,-	
	kwekersheffing seizoen 1974/75	:	f 3,-
	uitkering na beëindiging v/h seizoen:	f	1,88
	netto-kwekersheffing	:	f 1,12

2.3 De opbrengsten per bedrijf

In het seizoen 1974/75 was de totale aanvoer van de kleinere en middelgrote bedrijven 7 à 8% hoger dan in het voorafgaande seizoen, die van de grotere bedrijven 5% geringer. Voor de kleinere bedrijven, met een gemiddeld lagere opbrengstprijs dan in het voorafgaande seizoen, resulteerde dit in een 6% hogere bruto-opbrengst; voor de middelgrote bedrijven, met een gestegen opbrengstprijs, was dit + 27% en voor de grotere bedrijven, dank zij de sterk gestegen prijs 9% (zie tabel 2.2, blz. 24).

De sterke stijging van de "overige opbrengsten" bij de kleinere bedrijven was voornamelijk toe te schrijven aan het hogere "vaar- en visloon".

2.4 De kosten per bedrijf

De totale vaartuigkosten namen in de drie groepen toe, resp. met rond f 13.000,- (+ 25%), f 14.000,- (+ 23%) en f 15.000,- (+ 17%). De kosten van "reparatie en onderhoud casco en motor" vertoonden de grootste stijging (f 6.000,- tot f 9.000,-). Bij de kleinere en middelgrote bedrijven betrof dit vooral het inbouwen van nieuwe motoren, losinstallaties en schroeven, bij de grotere bedrijven was er meer sprake van schadegevallen.

De totale bemanningskosten stegen met rond 10% (kleinere bedrijven 12%), voornamelijk als gevolg van de loonnormstijging.

Van de "overige kosten" stegen bij de kleinere en middelgrote bedrijven de "afleveringskosten" (voornamelijk PVV-heffingen op de afleveringen) met rond 16% bij een 7 à 8% hogere aanvoer. Bij de grotere bedrijven, met een aanvoerdaling van + 5%, stegen de afleveringskosten met + 4%.

De "aankoopkosten mosselen(zaad)" stegen aanmerkelijk bij alle groepen, doch vooral bij de grotere bedrijven, waar 5 van de 8 bedrijven hoge aankoopkosten hadden. Mogelijk heeft het opnieuw

Tabel 2.2 Gemiddelde bedrijfsresultaten per produktiecapaciteitsklasse, seizoenen 1972/73, 1973/74 en 1974/75

	0,5 - 0,8%			0,8 - 1,3%			1,3 - 1,8%		
	1972/73	1973/74	1974/75	1972/73	1973/74	1974/75	1972/73	1973/74	1974/75
Afleveringen van consumptie-									
mosselen (in tonnen van 100 kg)	12274	7675	8287	17821	12050	12885	20008	18284	17407
1 Bruto-opbrengst mosselen in gld.	174448	146136	155474	257500	218696	278687	306424	392171	427984
Overige opbrengsten in gld. kosten in gld.	6033	7110	15338	2451	7033	10233	1126	4968	13086
2 Motorbrandstoffen	6876	9281	10878	7911	11002	13345	9649	14946	19059
3 Dekbehoeften (incl. navigatiemidd.)	1101	1747	1443	2363	2217	1955	2435	3634	3481
4 Haven-, sluis- en bruggelten	702	610	805	719	759	929	603	754	904
5 Onderhoud/repairatie casco + motor	10796	16177	24578	15554	18883	24878	18989	27324	36216
6 Verzekering vaartuig	1826	1777	2340	3099	3027	3306	3871	4128	4588
7 Afschrijving casco en motor	13080	14023	14385	12852	16288	18954	15068	25380	24590
8 Rente casco en motor	6286	8415	10477	6738	9314	12256	8144	13923	16266
Totale vaartuigkosten	40667	52030	64906	49236	61490	75623	58759	90089	105104
9 Arbeidsloon	53600	56400	64500	58300	61500	66300	61100	68700	75300
10 Proviant, reisgeld bem., diversen	3326	3422	2726	2989	2664	3866	3829	5633	6749
Totale bemanningskosten	56926	59822	67226	61289	64164	70166	64929	74333	82049
11 Kosten percelen	3214	3361	3257	4224	5262	4965	6786	5040	5240
12 Afleveringskosten	51981	10424	12176	77027	16381	18910	86194	24679	25544
13 Aankopen mosselen(zaad)	4038	1318	6613	3532	4347	7120	8447	19147	13085
14 Diensten van derden	-	50	-	644	676	1663	401	3553	4638
15 Rente mosselvoorraad	3800	4860	6190	4379	5975	7120	5082	8930	11240
16 Algemene kosten	6921	6621	8787	9880	10995	11747	10138	15051	22837
Totale kosten	167547	138486	169151	210211	169290	197314	240736	240822	287737
Netto-overschot	12934	14760	1657	49740	56439	91606	66814	156317	153333
Arbeidsopbrengst (netto-overs.+ loon)	66534	71160	66157	108040	17939	157906	127914	225017	228633
Toegevoegde waarde (arbeidsopbr. + proviant + rente) 1)	78270	86150	84200	120660	134560	179200	143040	250700	239500
Toegevoegde waarde per opvarende 1)	27500	31300	29400	38900	44900	61000	44000	74800	77700
Aantal opvarenden	2,85	2,75	2,85	3,10	3,00	2,95	3,25	3,35	3,35
Motor - pk	180	183	181	185	193	215	215	234	234
- leeftijd in jaren	8,6	9,1	10,3	9,4	9,1	8,2	8,7	7,0	7,4
Casco - B.R.T.	52	55	54	63	62	64	75	75	74
- leeftijd in jaren	55	59	59	51	54	54	42	37	39
m3 laadruimte	81	83	81	89	87	87	90	95	104
Aantal bedrijven	7	8	7	18	17	17	9	8	8

1) Afgerond.

extra bevoorraden van de percelen met jonge mosselen hierbij een rol gespeeld.

De totale bedrijfskosten stegen voor alle drie groepen met rond 20%.

Tabel 2.3 De kostenopbouw 1) in procenten per productiecapaciteitsklasse, seizoenen 1972/73 t/m 1974/75

	0,5 - 0,8%			0,8 - 1,3%			1,3 - 1,8%		
	1972/ 1973	1973/ 1974	1974/ 1975	1972/ 1973	1973/ 1974	1974/ 1975	1972/ 1973	1973/ 1974	1974/ 1975
Vaartuig- kosten	35	41	41	37	40	42	38	42	37
Personeels- kosten	49	47	43	46	42	40	42	34	28
Overige kosten 1)	16	12	16	17	18	18	20	24	35
Totaal 1)	100	100	100	100	100	100	100	100	100

1) Exclusief afleveringskosten (zie tekst).

Tabel 2.3 toont aan dat de vaartuigkosten zich op ongeveer 40% van de totale kosten (exclusief afleveringskosten) handhaafden. Het aandeel van de personeelskosten was voor de kleinere en middelgrote bedrijven ruim 40%; voor de grotere bedrijven 28%. Het aandeel van de overige kosten was voor de kleinere bedrijven 16%, voor de middelgrote 18% en voor de grotere bedrijven 35%, waarvan + 11% voor "aankoop mosselen(zaad)".

In verband met de grote variatie van de kwekersheffingen in de diverse seizoenen zijn bij deze kostenopbouw in procenten de heffingsbedragen buiten beschouwing gelaten.

In de samenstelling van de kosten is t.o.v. vorige seizoenen weinig veranderd.

2.5 De resultaten per bedrijf

Het netto-overschot daalde bij de kleinere bedrijven met + f 13.000,- (produktiestijging met 8%, (zeer) matige opbrengstprijs, 20% kostenstijging). Voor de middelgrote bedrijven steeg het netto-overschot met + f 35.000,- (produktiestijging 7%, 20% hogere opbrengstprijs, 20% hogere kosten), terwijl voor de grotere bedrijven het netto-overschot ongeveer op hetzelfde niveau bleef (5% lagere productie, 14% hogere opbrengstprijs, 20% hogere kosten). (Zie voor een samenvatting over meerdere seizoenen tabel 2.4, blz.

Uit tabel 2.4 blijkt tevens dat de toegevoegde waarde 1) per bedrijf in seizoen 1974/75 voor de kleinere bedrijven f 84.000,- (-2%), voor de middelgrote f 179.000,- (+33%) en voor de grotere bedrijven f 259.000,- (+4%) bedroeg.

De toegevoegde waarde per opvarende was respectievelijk f 29.400,-, f 61.000,- en f 77.700,-.

1) Toegevoegde waarde = arbeidsloon + proviand + netto-resultaat.

Tabel 2.4 Samenvatting van de gemiddelde bedrijfsresultaten 1968/69 t/m 1974/75 (in f 1000,-; uitsluitend van in Zeeland gevestigde bedrijven) 1)

	Productiecapaciteit		
	0,5 - 0,8%	0,8 - 1,3%	1,3 - 1,8%
Bruto-mossel-opbrengst			
1968/1969	131,5	147,4	226,5
1969/1970	111,8	178,3	278,7
1970/1971	106,9	177,9	358,7
1971/1972	113,8	173,2	235,1
1972/1973	174,4	257,5	306,4
1973/1974	146,1	218,7	392,2
1974/1975	155,5	278,7	428,0
Netto-overschot			
1968/1969	37,0	33,7	100,6
1969/1970	27,4	75,5	149,0
1970/1971	28,5	75,8	227,2
1971/1972	- 8,3	2,3	30,1
1972/1973	12,9	49,7	66,8
1973/1974	14,8	56,4	156,3
1974/1975	1,7	91,6	153,3
Toegevoegde waarde per bedrijf			
1968/1969	83,2	89,1	160,8
1969/1970	76,9	133,3	219,7
1970/1971	72,4	130,5	290,3
1971/1972	50,0	68,3	102,1
1972/1973	78,3	120,7	143,0
1973/1974	86,2	134,6	250,7
1974/1975	84,2	179,2	259,5
Toegevoegde waarde per opvarende			
1968/1969	27,7	24,7	43,5
1969/1970	27,4	40,4	56,3
1970/1971	22,6	43,7	86,0
1971/1972	18,2	22,8	31,4
1972/1973	27,5	38,9	44,0
1973/1974	31,3	44,9	74,8
1974/1975	29,4	61,0	77,7

1) Tot en met 1970/1971 op basis van bedrijfseconomische boekhoudingen; vanaf 1971/1972 op basis van ficale gegevens.

3. De financiële positie van de mosselkwekerijen

Op grond van de fiscale balansgegevens was het wederom mogelijk enkele kenmerken van de financiële positie van de mosselkwekerijbedrijven aan te geven. Voor een waardering op bedrijfseconomische basis stonden te weinig gegevens ter beschikking. Tabel 3.1 geeft een indicatie van de financiële positie. Het is niet meer dan een indicatie omdat aard en samenstelling van de cijfers uiteen kunnen lopen, o.a. als gevolg van verschillen in waarderingmethoden en balansindelingen.

Tabel 3.1 Gemiddelden van fiscale balansen per ultimo seizoen 1973/74 en 1974/75 (x f 1000,-)

	0,5 - 0,8%		0,8 - 1,3%		1,3 - 1,8%	
	1973/ 1974	1974/ 1975	1973/ 1974	1974/ 1975	1973/ 1974	1974/ 1975
Fiscale boekwaarde schepen	30	41	40	55	75	81
Gebouwen, overige duurzame activa	3	6	10	13	21	19
Deelnemingen en waarborgsommen	1	1	1	1	1	1
Spaar-, depositorekeningen	50	45	98	132	136	142
Leningen u/g	1	-	5	5	6	17
Vorderingen	10	17	6	12	15	17
Liquide middelen	35	19	55	57	21	39
Totaal	130	129	215	275	275	316
Fiscaal vermogen firmanten	118	114	196	250	210	263
Crediteuren	8	11	7	15	23	20
Bank	-	-	-	-	18	12
Leningen o/g	4	4	12	10	24	21
Totaal	130	129	215	275	275	316
Eigen vermogen in % van balanstotaal	91	88	91	91	76	83
Liquiditeitsratio (+)	12	7	23	13	4	6

De fiscale boekwaarde van de schepen - na aftrek van vervroegde afschrijving - is bij de groepen kleinere en middelgrote bedrijven gestegen met ruim 35%, bij de grotere bedrijven met 8%, als gevolg van investeringen in nieuwe motoren, losinstallaties en, in een enkel geval, verlenging van het schip.

De liquide middelen - bestaande voor resp. 95, 85 en 95% uit rekeningcourant saldi bij de bank - zijn bij de kleinere bedrijven met 45% gedaald (investerings), bij de middelgrote bedrijven ongeveer gelijk gebleven en bij de grotere bedrijven vrij fors gestegen.

De middelgrote bedrijven konden, ondanks de investeringen, niet alleen hun liquide middelen (banksaldi) handhaven, doch ook nog hun spaar- en depositorekeningen met ruim 30% verhogen, als gevolg van het voor deze groep gunstige seizoen.

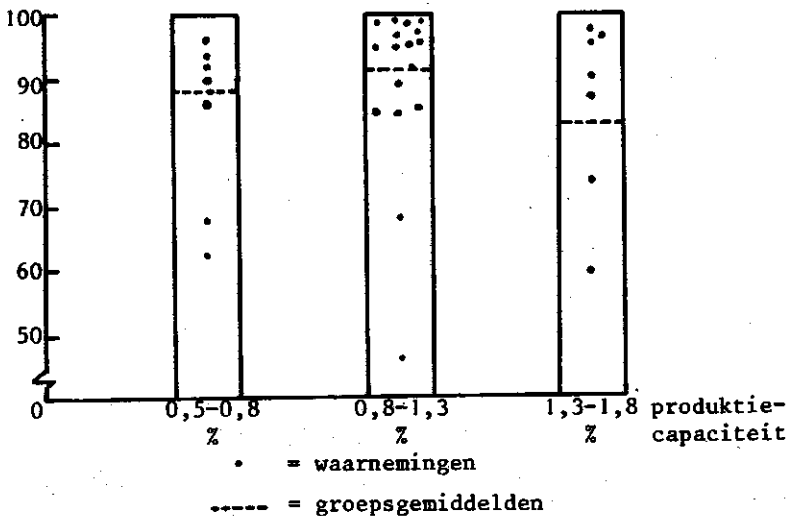
Het totale fiscale bedrijfsvermogen bleef voor de kleinere bedrijven vrijwel gelijk, voor de middelgrote steeg dit met f 60.000,- (28%) en voor de grotere bedrijven met f 40.000,- (15%).

De verhouding eigen vermogen ten opzichte van het totale bedrijfsvermogen bedroeg voor de kleinere en middelgrote bedrijven, evenals voorgaand seizoen, + 90% en voor de grotere bedrijven 83% tegen 75% in 1973/74.

Aangezien in de meeste gevallen het fiscale balanstotaal lager is dan het bedrijfseconomische, mag worden aangenomen, dat het aandeel van het eigen vermogen in het totale vermogen op bedrijfseconomische basis nog hoger was.

In grafiek 3.1 is de spreiding van het percentage eigen vermogen t.o.v. het totale vermogen weergegeven.

Grafiek 3.1 De spreiding van het percentage eigen vermogen (bij waardering volgens fiscale balans)



Van de 32 onderzochte bedrijven bleken 6 bedrijven per ultimo 1974/75 minder dan 70% eigen vermogen te bezitten (1 groter bedrijf, met een negatief eigen vermogen, is niet in de grafiek opgenomen), 8 bedrijven hadden een eigen vermogen tussen 70 en 90% en 18 bedrijven een eigen vermogen van meer dan 90%.

In het algemeen waren deze percentages nog hoger dan in het voorgaande seizoen.

De liquiditeitsratio - de verhouding tussen kortlopende betalingsverplichtingen en de daarvoor ter beschikking staande middelen - was, hoewel op zich zelf nog gunstig, lager dan in het vorige seizoen, met name voor de kleinere bedrijven, waar de investeringen kennelijk invloed hebben gehad.

Summary

In the season 1974/75 total production of mussels rose by 2% from 101,300 metric tons in 1973/74 to 103,500 metric tons. Of this 34,500 tons were delivered from the Zeeland area and 69,000 tons from the Waddensea area. Some 16,900 tons remained unsold and were withdrawn by the "Fund" (9,400 tons in 1973/74).

The average auction-price all over the season increased from Dfl. 19,05 to Dfl. 24,84 (+22%). Total gross auction-proceeds amounted to Dfl. 21,5 mln. (1973/74: Dfl. 17,6 mln.).

Total exports rose by 15% from 44,600 metric tons to 51,500 metric tons in the season 1974/75. Exports to France rose from 25,400 tons to 28,600 tons (+12½%). In France, the most important consumer's country, imports from the Netherlands provided in 1974 from some 32% in the total supply (1971, 1972 and 1973 about 40%). In the season 1974/75 the average export price for Belgium rose by 23% and for France by 19%. Thanks to the increased export quantities and higher prices total value of exports rose from 21,5 million guilders in the season 1973/74 to 30,3 million guilders in 1974/75.

The number of firms and ships slightly decreased. At the end of 1974 80 firms, which owned 86 ships, were occupied in the musselculture.

The average results (net-profit) of the smaller enterprises decreased from Dfl. 13,000,- to only Dfl. 1,500,-, due to an increase of production (8%), relatively low auction-prices and 20% higher costs.

The medium-size enterprises had a favourable season. Net-profit rose from Dfl. 35,000,- to Dfl. 91,500,- (increase of production: 7%, auction-price 20% higher, 20% higher costs). Net-results of the larger enterprises remained at about the same level as in the season 1973/74: Dfl. 153,000,- (increase of production 5%, auction-prices 14% higher, 20% higher costs).

The net value added amounted for the smaller, medium-size and larger enterprises to Dfl. 84,200,-, 179,200,- and 259,200,- respectively.

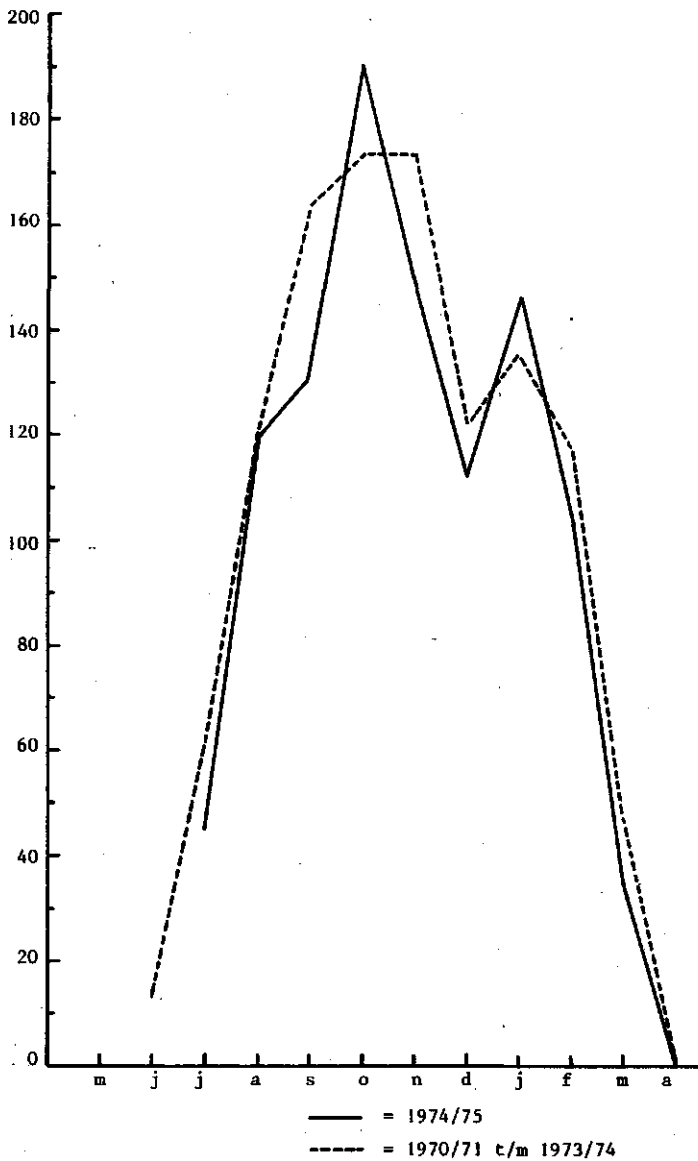
Average results per enterprise (x Dlf. 1,000,-)

	Production capacity 1)		
	0,5 - 0,8%	0,8 - 1,3%	1,3 - 1,8%
Gross receipts			
1968/1969	131.5	147.4	226.5
1969/1970	111.8	178.3	278.7
1970/1971	106.9	177.9	358.7
1971/1972	113.8	173.2	235.1
1972/1973	174.4	257.5	306.4
1973/1974	146.1	218.7	392.2
1974/1975	155.5	278.7	428.0
Net profit			
1968/1969	37.0	33.7	100.6
1969/1970	27.4	75.5	149.0
1970/1971	28.5	75.8	227.2
1971/1972	- 8.3	2.3	30.1
1972/1973	12.9	49.7	66.8
1973/1974	14.8	56.4	156.3
1974/1975	1.7	91.6	153.3
Value added per enterprise			
1968/1969	83.2	89.1	160.8
1969/1970	76.9	133.3	219.7
1970/1971	72.4	130.5	290.3
1971/1972	50.0	68.3	102.1
1972/1973	78.3	120.7	143.0
1973/1974	86.2	134.6	250.7
1974/1975	84.2	179.2	259.5
Value added per crew-member			
1968/1969	27.7	24.7	43.5
1969/1970	27.4	40.4	56.3
1970/1971	22.6	43.7	86.0
1971/1972	18.2	22.8	31.4
1972/1973	27.5	38.9	44.0
1973/1974	31.3	44.9	74.8
1974/1975	29.4	61.0	77.7

1) As a percentage of total production capacity.

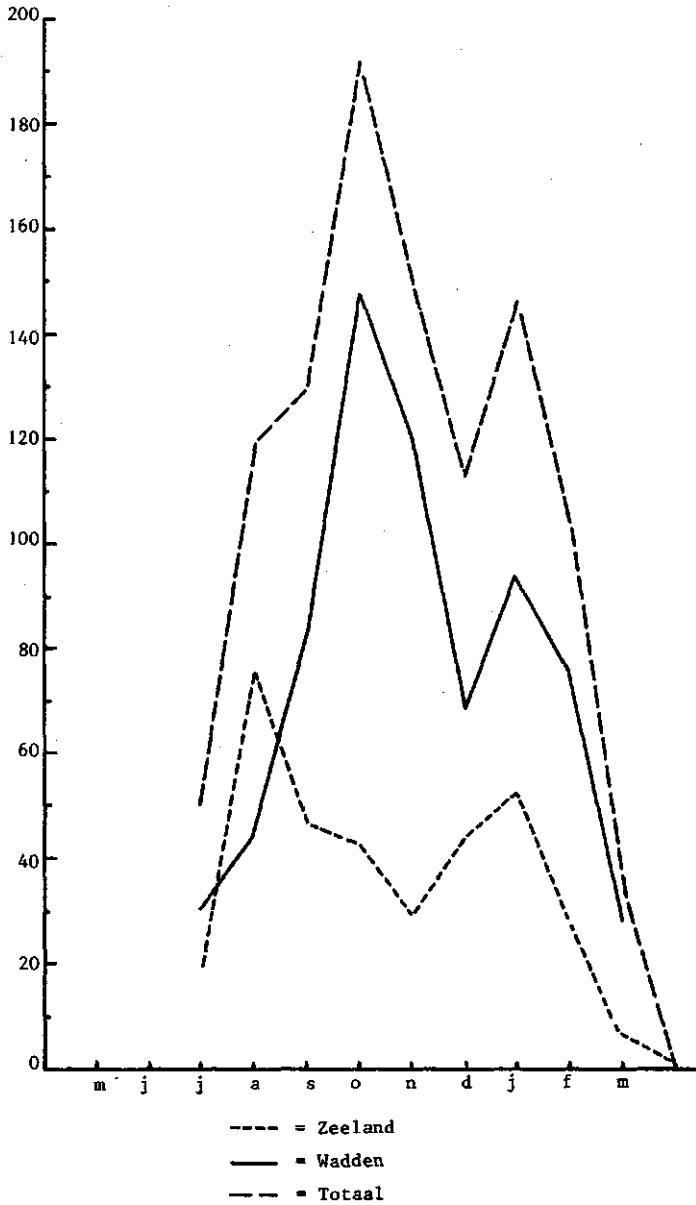
Grafiek 1.1 Totale Nederlandse aanvoer van consumptiemosselen per maand
 1974/75 t.o.v. gem. 1970/71 t/m 1973/74

x 1000 m. ton



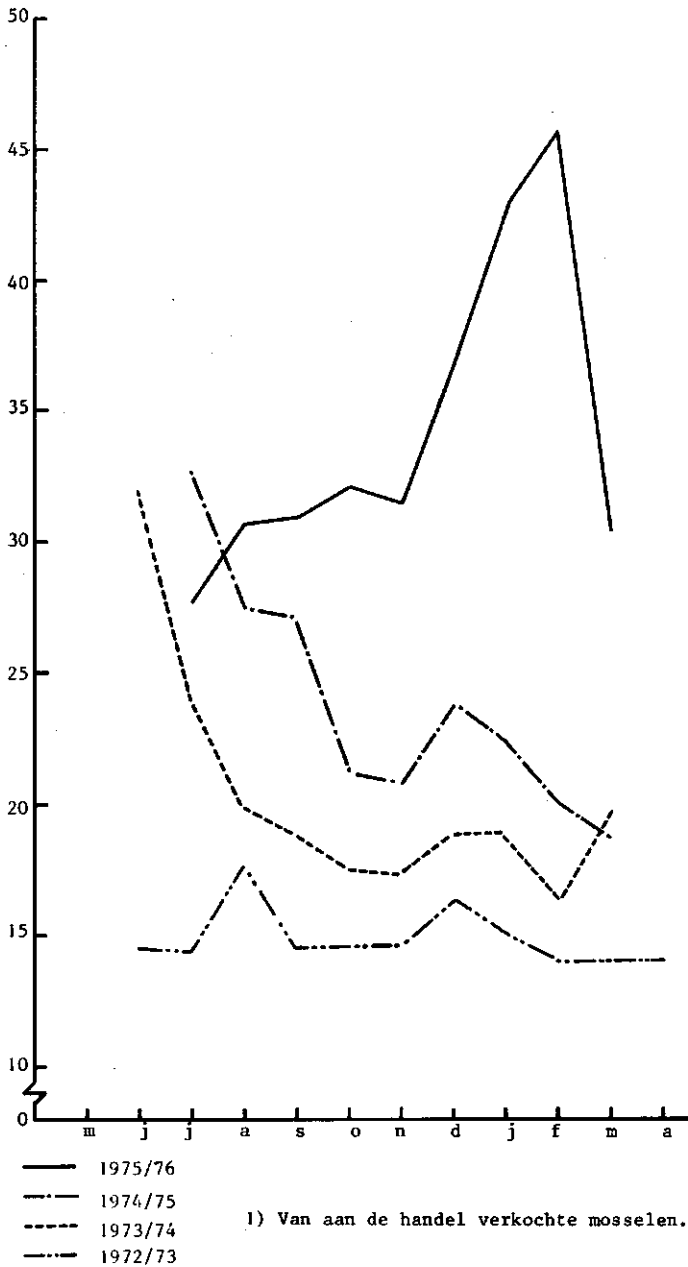
Grafiek 1.2 De aanvoer van consumptiemosselen, seizoen 1974/75
(naar kweekgebied en in totaal per maand)

x 1000 m. ton



Grafiek 1.3 Het verloop van de gemiddelde prijs per maand 1)

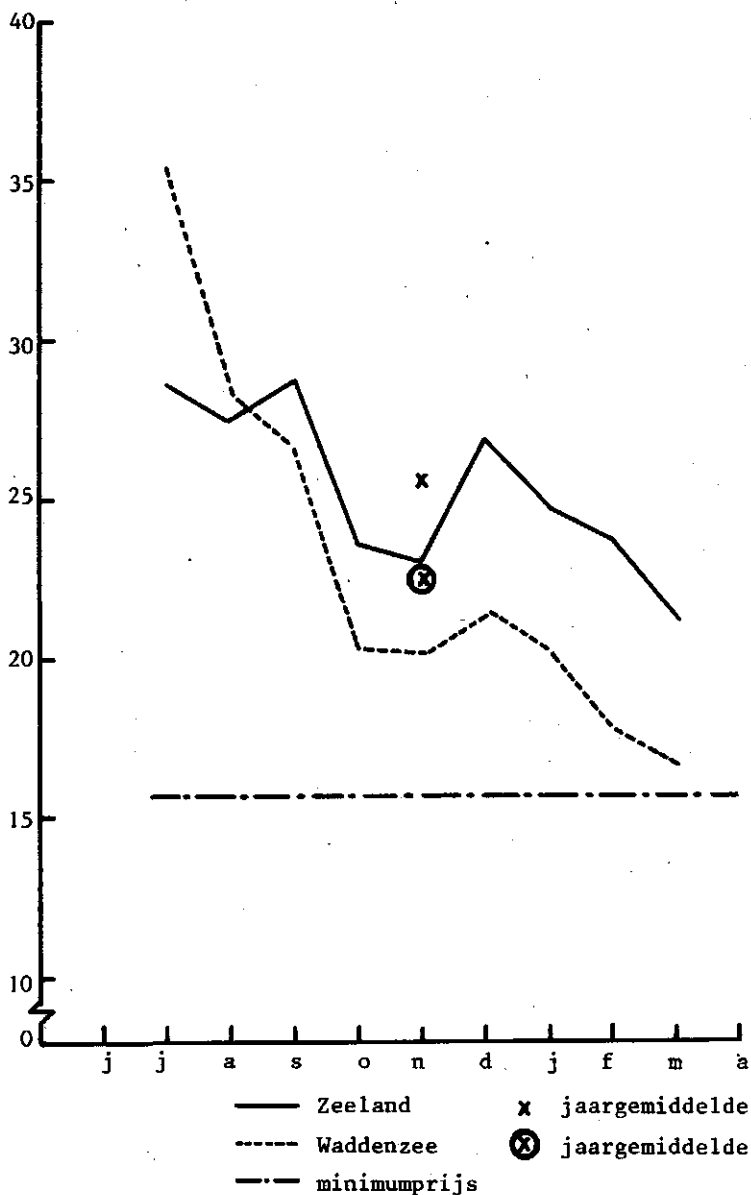
gld. per
m. ton



1) Van aan de handel verkochte mosselen.

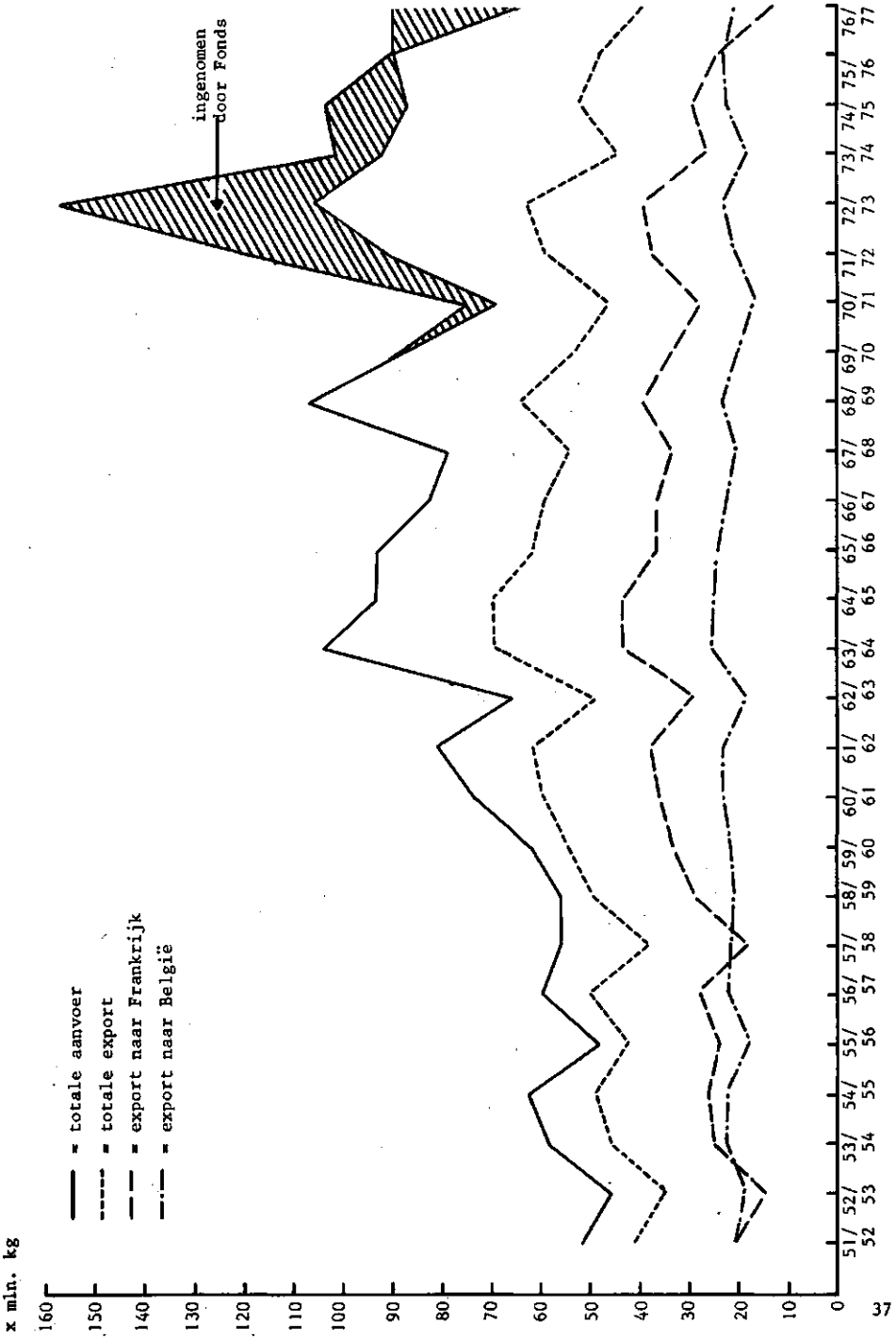
Grafiek 1.4 Het verloop van de gemiddelde prijs per maand 1) van Zeeland- en Waddenzeemosselen, seizoen 1974/75

gld. per
m. ton

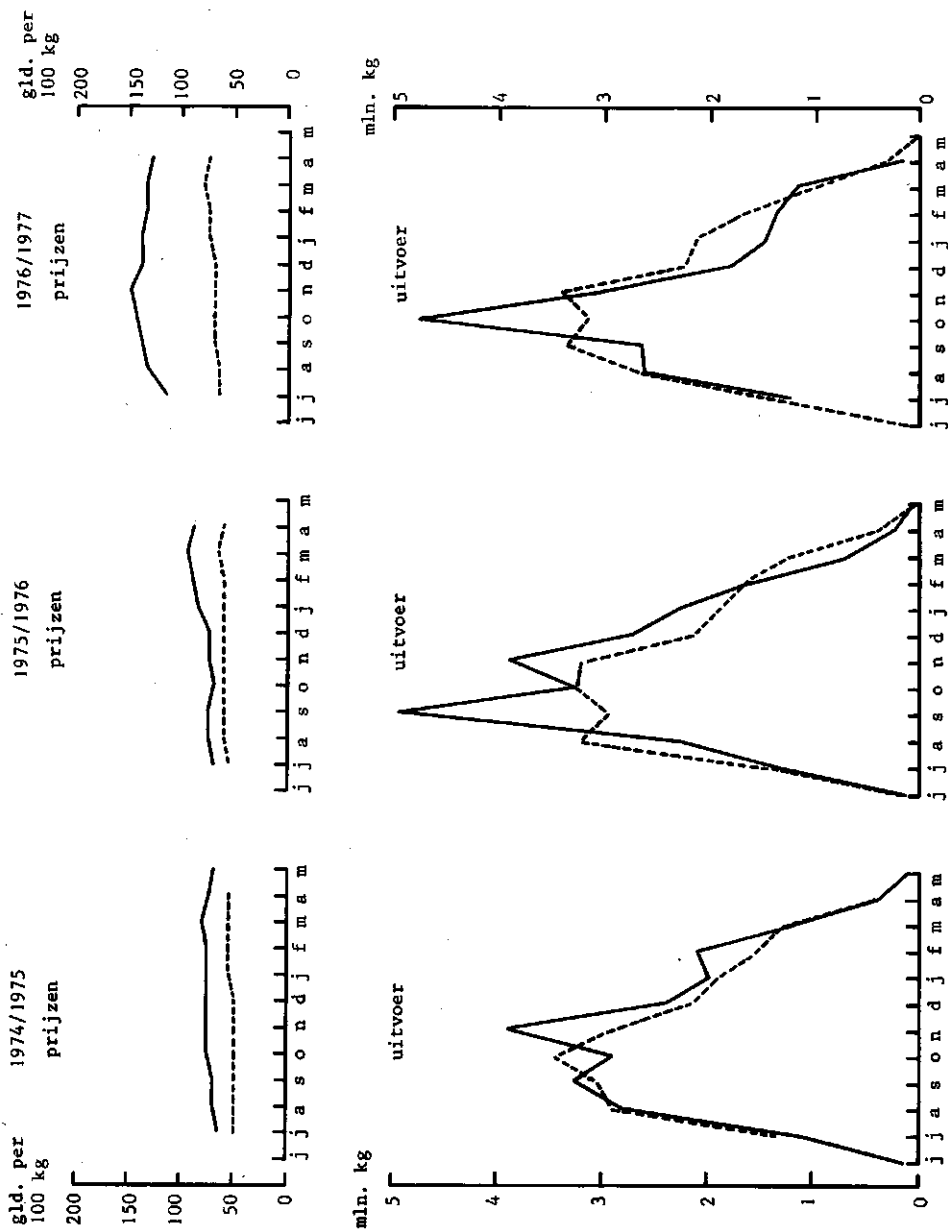


1) Van aan de handel verkochte mosselen.

Grafiek 1.5 De aanvoer en export van verse mosselen (hoeveelheden)

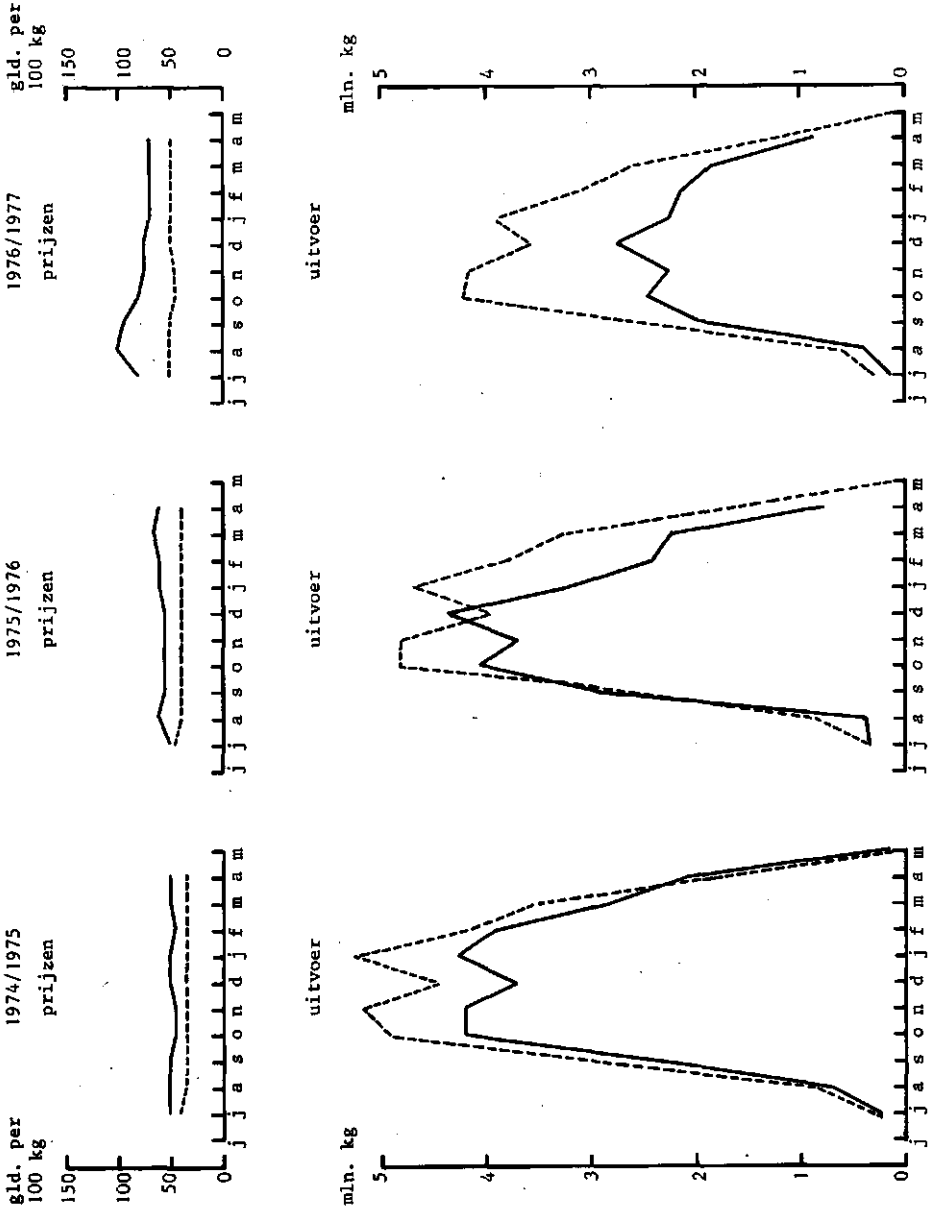


Grafiek 1.6 Uitvoer en gemiddelde uitvoerprijs van verse consumptiemosselen naar België per maand



— = desbetreffende seizoen - - - - - = gemiddelde van drie voorgaande seizoenen

Grafiek 1.7 Uitvoer en gemiddelde uitvoerprijs van verse consumptiemosselen naar Frankrijk per maand



----- = desbetreffende seizoen ——— = gemiddelde van drie voorafgaande seizoenen

Bijlage 1 Specificatie van aanvoer en opbrengst van consumptiemosselen, seizoenen 1967/68 t/m 1976/77

	1967/ 1968	1968/ 1969	1969/ 1970	1970/ 1971	1971/ 1972	1972/ 1973	1973/ 1974	1974/ 1975	1975/ 1976	1976/ 1977
Aanvoer (in mln. kg)										
Totaal	78,7	107,6	88,5	75,6	118,3	156,9	101,3	103,5	89,3	89,4
Af: Fondsleveringen										
Uit Zeeland	-	-	-	1,7	7,0	11,5	5,1	0,3	0	1,8
Uit de Waddenzee	-	-	-	5,1	20,6	39,4	4,3	16,3	0,2	23,9
Verkocht	78,7	107,6	88,5	68,8	90,7	106,0	91,9	86,9	89,1	63,7
Uit Zeeland	26,1	36,2	39,7	41,2	31,1	24,2	30,2	34,2	30,9	31,3
Uit de Waddenzee	52,6	71,4	48,8	27,6	59,6	81,8	61,7	52,7	58,2	32,4
Opbrengst (in mln. gld.)										
Uit Zeeland, aan handel	4,3	4,9	8,9	11,2	4,8	3,7	5,4	8,8	10,2	15,6
Uit de Waddenzee, aan handel	8,7	9,2	9,3	5,8	8,6	12,4	12,1	11,8	19,2	11,6
Totaal aan handel	13,0	14,1	18,2	17,0	13,4	16,1	17,5	20,7	29,4	27,2
Gemiddelde prijs (gld. per 100 kg)										
Uit Zeeland, aan handel	16,43	13,46	22,43	27,30	15,40	15,25	18,06	25,80	33,08	49,90
Uit de Waddenzee, aan handel	16,49	12,94	19,11	21,10	14,46	15,15	19,54	22,57	32,88	35,81
Totaal aan handel	16,47	13,12	20,59	24,80	14,78	15,17	19,05	23,84	32,95	42,74

Bijlage 2 Absolute cijfers aanvoer, invoer en uitvoer
seizoenen 1951/52 t/m 1976/77

Seizoenen	Aanvoer mln. kg 1)	Invoer mln. kg	Uitvoer		Uitvoer naar				Aanvoer verkocht aan handel mln. gld.
			mln. kg	mln. gld.	Frankrijk		Belgie		
					mln. kg	mln. gld.	mln. kg	mln. gld.	
1951/52	51,7	-	41,8	7,3	20,5	4,0	21,3	3,3	4,9
1952/53	46,8	-	35,1	5,7	15,0	2,6	19,9	3,1	4,7
1953/54	58,5	-	46,5	8,0	23,7	4,3	22,7	3,6	6,0
1954/55	62,6	0,2	49,4	8,7	26,6	5,0	22,8	3,7	6,6
1955/56	48,4	6,2	43,0	9,8	24,2	5,8	18,7	4,0	5,7
1956/57	59,7	8,4	49,9	10,8	27,6	6,1	22,2	4,6	7,0
1957/58	56,4	0,0	39,8	7,7	17,9	3,4	21,9	4,3	6,7
1958/59	56,4	12,5	49,3	10,2	28,6	6,0	20,7	4,1	6,3
1959/60	61,8	15,5	54,5	11,3	32,9	7,0	21,5	4,3	6,8
1960/61	73,5	9,0	59,0	11,8	35,6	7,2	23,1	4,5	8,6
1961/62	80,7	5,9	61,0	13,6	37,2	8,5	23,5	5,0	9,7
1962/63	65,9	5,3	48,8	11,0	28,5	6,6	19,4	4,2	7,8
1963/64	103,3	0,2	68,7	15,3	42,6	9,6	25,1	5,5	12,0
1964/65	93,6	5,2	69,3	15,9	42,9	9,9	25,2	5,7	11,3
1965/66	93,6	10,0	61,4	14,2	36,6	8,6	23,8	5,4	11,3
1966/67	81,5	10,1	59,4	15,1	36,0	9,2	22,6	5,7	9,9
1967/68	78,7	13,4	54,6	16,8	33,0	10,2	21,0	6,4	13,0
1968/69	107,6	2,8	63,7	19,8	38,8	11,8	24,3	7,9	14,1
1969/70	88,5	2,7	53,5	20,8	32,8	12,6	20,0	7,8	18,2
1970/71	75,6 (6,8)	7,8	46,1	21,4	27,7	10,8	17,7	10,2	17,0
1971/72	118,3 (27,6)	0,2	58,1	21,4	36,5	11,2	20,6	9,8	13,4
1972/73	156,9 (50,9)	0,0	62,9	24,5	38,9	12,9	23,3	11,2	16,1
1973/74	101,3 (9,4)	1,0	44,6	21,5	25,4	10,1	18,7	11,1	17,5
1974/75	103,5 (16,6)	7,0	51,5	30,3	28,6	13,6	22,4	16,3	20,7
1975/76	89,3 (0,2)	8,8	48,8	33,2	24,4	14,2	23,8	18,4	29,4
1976/77	89,4 (25,7)	14,7	38,1	42,9	17,2	13,3	20,5	29,0	27,2

1) Tussen haakjes: waarvan geleverd in het "Fonds".

Bron: PVV, CBS - Dir.v/d Visserijen.

Bijlage 3 Procentuele gegevens en gemiddelde prijzen van de uitvoer van verse mosselen, seizoenen 1951/52 t/m 1976/77

Seizoen	Hoeveelheden			Waarden		Gemiddelde exportprijs in gld./m.t.	
	Totale uitvoer in % van aanvoer	Uitvoer naar Frankrijk in % tot uitvoer	Uitvoer naar België in % tot uitvoer	Export-waarde naar Frankrijk in % tot, exp.waarde	Export-waarde naar België	Frankrijk	België
1951/52	81	49	51	55	45	19,51	15,49
1952/53	75	43	57	46	54	17,33	15,58
1953/54	79	51	49	54	45	18,14	15,86
1954/55	79	54	46	52	43	18,80	16,23
1955/56	89	56	43	59	41	23,97	21,39
1956/57	84	55	44	56	43	22,10	20,72
1957/58	71	45	55	44	56	18,99	19,63
1958/59	87	58	42	59	40	20,98	19,81
1959/60	88	60	39	62	38	21,28	20,00
1960/61	80	60	39	61	38	20,23	19,48
1961/62	76	61	39	62	37	22,85	21,28
1962/63	74	58	40	60	38	23,16	21,65
1963/64	67	62	37	63	36	22,54	21,91
1964/65	74	62	36	62	36	23,08	22,62
1965/66	66	60	39	61	38	23,50	22,69
1966/67	73	61	38	61	38	25,56	25,22
1967/68	69	60	38	61	38	30,90	30,48
1968/69	59	61	38	60	40	30,41	32,51
1969/70	60	61	37	61	38	38,41	39,00
1970/71	67	60	38	50	48	38,99	57,63
1971/72	64	63	35	52	46	30,68	47,57
1972/73	59	62	37	53	46	33,16	48,07
1973/74	49	57	42	47	52	39,79	59,25
1974/75	53	56	43	41	54	47,43	73,14
1975/76	55	50	49	43	55	58,19	77,42
1976/77	60	45	54	31	68	77,40	141,60

Bijlage 4 Herkomst en aanbod van verse consumptiemosselen op de Franse markt (kalenderjaren)

	1966	1967	1968	1969	1970	1971	1972	1973	1974
Hoeveelheid (min. kg)									
Eigen aanvoer	30,3	35,2	35,2	34,0	33,5	39,8	47,1	41,6	48,4 1)
Invoer: uit Nederland	35,6	34,1	36,3	36,5	29,7	31,1	39,5	30,8	26,6
uit Spanje	2,1	2,8	4,8	4,7	5,9	7,0	6,9	6,6	5,5
uit andere landen	1,7	1,9	1,5	1,4	1,9	1,8	1,7	3,6	2,3
Totaal	69,7	74,0	77,8	76,6	71,0	79,7	95,2	82,6	82,8 1)
Gemiddelde prijs									
(Fr. fr. per 100 kg)									
Eigen aanvoer	78	96	104	119	143	119	134	138	136
Invoer: uit Nederland	32	37	41	47	65	51	50	58	79
uit Spanje	77	98	83	80	92	97	107	120	175
uit andere landen	35	40	44	54	55	54	43	56	68

Bron: Statistiques du Commerce Extérieur de la France (Ministère de l'Economie et des Finances).

Jaarverslagen Directie van de Visserijen en PVV.

Statistiques des Pêches Maritimes (Secretariat général de la Marine Marchande).

Tijdschrift "La Pêche Maritime".

- 1) Benadering, daar de diverse statistieken betreffende de eigen aanvoer in Frankrijk niet volledig en/of niet gelijklozend zijn; wellicht ook hebben zij niet steeds betrekking op dezelfde soort mosselen.

4 Bijlage 5 Aantal vergunninghouders in de mosselcultuur, seizoenen 1966/67 t/m 1974/75

Gevestigd in	1966/		1967/		1968/		1969/		1970/		1971/		1972/		1973/		1974/	
	1966/	1967	1967/	1968	1968/	1969	1969/	1970	1970/	1971	1971/	1972	1972/	1973	1973/	1974	1974/	1975
Yerseke	93		84		75		68		66		59		59		50		46	
Bruinisse	59		49		49		49		48		44		44		31		27	
Zierikzee	7		8		9		9		9		9		9		9		9	
Tholen	7		5		5		5		5		5		5		3		2	
Overig Zeeland	14		10		10		8		6		4		3		2		2	
Totaal Zeeland	180		156		148		139		134		121		120		95		86	
Harlingen	9		6		6		6		6		6		4		4		4	
Wieringen	6		5		5		5		5		5		5		4		5	
Totaal Noord-Nederland	15		11		11		11		11		11		9		8		9	
Totaal Nederland	195		167		159		150		145		132		129		103		95	

Bron: Productschap voor Vis en Visprodukten.

Bijlage 6 Aantal bedrijven (economische eenheden) in de mosselcultuur, seizoenen 1966/67 t/m 1974/75

	1966/ 1967	1967/ 1968	1968/ 1969	1969/ 1970	1970/ 1971	1971/ 1972	1972/ 1973	1973/ 1974	1974/ 1975
Aantal vergunninghouders	195	167	159	150	145	132	129	103	95
Aantal bedrijven (econ. eenh.)	108	104	104	103	96	92	91	83	80

Aantal bedrijven met mossel- cultuur als hoofdbedrijf	105	104	102	101	96	92	91	83	80
Waarvan gevestigd in Zeeland	96	95	94	93	89	86	85	77	75
Waarvan gevestigd in Noord-Ned.	9	9	8	8	7	6	6	6	5

Aantal bedrijven (mosselcultuur hoofdbedrijf) met een productie- capaciteit 1) van:									
0 - 0,3%	10	6	4	4	4	3	1	3	2
0,3 - 0,5%	13	16	11	12	10	12	9	7	5
0,5 - 0,8%	18	21	21	17	13	12	16	14	15
0,8 - 1,3%	46	40	49	50	49	43	39	33	35
1,3 - 1,8%	13	15	12	13	13	16	19	18	14
meer dan 1,8%	5	6	5	5	7	6	7	8	9

1) In procenten van de totale productiecapaciteit (berekend op basis van de leveringen in de voorafgaande vier seizoenen.
Bron: Productschap voor Vis en Visproducten; LEI.

Thuishaven	Letter- teken	Totaal aantal bedrijf- tuigen		Inhoud casco in BRT					Bouwjaar casco								
		20- 29	30- 39	40- 49	50- 59	60- 69	70- 79	79 e.m.	vóór 1920	1920- 1929	1930- 1939	1940- 1949	1950- 1959	1960- 1969	1970 & later		
Bruinisse	BRU	23	24	-	1	4	6	3	4	6	9	9	1	2	2	1	
Harlingen	HA	2	2	1	1	-	-	-	-	-	2	-	-	-	-	-	
Hontenisse	HON	2	2	1	1	-	-	-	-	-	1	-	1	-	-	-	
Tholen	TH	2	2	1	-	-	-	-	-	-	1	-	1	-	-	-	
Wieringen	WR	3	4	-	1	1	1	1	1	1	1	-	3	-	-	-	
Yerseke	YE	39	42	-	2	3	8	13	9	7	21	9	5	1	4	2	
Zierikzee	ZZ	9	10	1	1	2	2	3	-	1	4	2	1	-	3	-	
Totaal		80	86	3	6	12	17	20	14	14	39	20	12	3	9	1	2

Thuishaven	Letter- teken	Motorvermogen in pk					Bouwjaar motor								
		70- 99	100- 129	130- 159	160- 189	190- 219	220- 249	250 e.m.	vóór 1950	1950- 1954	1955- 1959	1960- 1964	1965- 1969	1970 & later	
Bruinisse	BRU	-	-	7	1	2	10	4	-	-	-	-	7	8	9
Harlingen	HA	-	-	2	-	-	-	-	1	-	-	-	-	-	1
Hontenisse	HON	1	1	-	-	-	-	-	-	-	2	-	-	-	-
Tholen	TH	-	-	1	1	-	-	-	-	-	-	1	1	1	-
Wieringen	WR	-	1	1	1	-	1	1	-	-	1	1	2	1	-
Yerseke	YE	1	1	13	5	9	8	5	1	-	9	15	9	8	-
Zierikzee	ZZ	-	-	3	2	3	2	-	-	2	2	2	5	1	-
Totaal		2	3	26	10	15	20	10	2	2	2	14	30	20	18

Bron: Produktschap voor Vis en Visprodukten, Directie van de Visserijen; LEI.

Bijlage 8 Het aantal mosselkwekerijen 1) per groep en per thuishaven
(seizoen 1974/75)
(alleen voor zover mosselkwekerij hoofdbedrijf)

	Groep 2)	Totaalaantal		Waarvan deelnemers	
		totaal	per plaats	totaal	per plaats
I	0 - 0,3%				
	a. bedrijven in Zeeland	2	1-YE; 1-BRU	-	
	b. bedrijven in Noord-Nederland	-		-	
II	0,3 - 0,5%				
	a. bedrijven in Zeeland	5	2-BRU; 2-HON 1-YE	-	
	b. bedrijven in Noord-Nederland	-		-	
III	0,5 - 0,8%				
	a. bedrijven in Zeeland	12	5-BRU; 7-YE;	7	4-BRU; 3-YE
	b. bedrijven in Noord-Nederland	3	3-WR	-	
IV	0,8 - 1,3%				
	a. bedrijven in Zeeland	33	13-BRU; 2-TH; 15-YE; 3-ZZ	17	8-BRU; 1-TH; 6-YE; 2-ZZ
	b. bedrijven in Noord-Nederland	2	2-HA	-	
V	1,3 - 1,8%				
	a. bedrijven in Zeeland	14	2-BRU; 7-YE; 5-ZZ	8	1-BRU; 2-ZZ; 5-YE
	b. bedrijven in Noord-Nederland	-		-	
VI	meer dan 1,8%				
	a. bedrijven in Zeeland	9	8-YE; 1-ZZ	-	
	b. bedrijven in Noord-Nederland	-		-	
	Aantal bedrijven				
	in Zeeland	75		33	
	in Noord-Nederland	5		-	
	Totaal	80		33	

1) Aantal bedrijven in de zin van economische eenheden.

2) Produktiecapaciteit in procenten van de totale produktiecapaciteit
(op basis van leveringen in de voorafgaande vier seizoenen).

Bron: Produktschap voor Vis en Visprodukten; LEI.

Bijlage 9 Toelichting op de berekening van kosten en opbrengsten

De bedrijfsopbrengsten en -kosten zijn sinds 1971/72 gebaseerd op de gegevens van de fiscale boekhouding van de bedrijven en berekend zoals hieronder is aangegeven. Hierbij moet rekening worden gehouden met het feit, dat bij de bedrijfseconomische boekhouding van het LEI vóór 1971/72 opbrengsten en kosten, die betrekking hadden op nevenwerkzaamheden zijn geëlimineerd, zodat de daar vermelde bedragen alleen de aan het mosselkwekersbedrijf toe te rekenen groot-heden betroffen. De betekenis van deze nevenwerkzaamheden was overigens vrij gering.

Met ingang van seizoen 1971/72 zijn de opbrengsten en kosten van eventuele nevenactiviteiten in de bedragen begrepen.

1. Bedrijfsopbrengsten

a. Bruto-opbrengst mosselen

Dit betreft de opbrengsten van de door de kwekers in het desbetreffende seizoen via de veiling verkochte mosselen. Deze opbrengst omvat eveneens de verkopen van mosselzaad door sommige kwekers aan andere kwekers. Deze opbrengsten vormen slechts een klein gedeelte van de totale bedrijfsopbrengsten en kwamen slechts incidenteel voor. Eventuele kwaliteitskorting is in mindering op de opbrengst gebracht.

b. Overige opbrengsten

Deze post omvat de ontvangsten aan visloon, vracht- en vaarloon enz. Deze opbrengsten zijn bij de (fiscale) opbrengsten niet geëlimineerd omdat anderzijds ook niet de hiervoor gemaakte kosten konden worden afgezonderd. Eventueel ontvangen rente is eveneens onder deze post opgenomen. De post "vaarloon" en/of "visloon" kwam slechts incidenteel voor op de kleinere en middelgrote bedrijven.

2. Motorbrandstoffen

Deze post omvat de kosten voor gas- en smeerolie in het desbetreffende seizoen.

3. Dekbehoeften

De kosten voor dekbehoeften omvatten de uitgaven voor verwarming en verlichting, de aanschaf van rieken, bezems e.d., voor zover deze afzonderlijk waren vermeld en de kosten voor navigatiemiddelen (voornamelijk afschrijving op echoloden en radar).

De soms in de fiscale boekhoudingen voorkomende post "scheepsbenodigdheden" is eveneens hieronder opgenomen.

4. Haven-, sluis- en bruggelden

Deze post omvat de uitgaven voor havengelden en de uitgaven die verband houden met het passeren van bruggen en sluisen gedurende de vaart naar en van de Waddenzee.

5. Onderhoud en reparatie casco en motor

Bij de fiscale cijfers zijn de opgegeven uitgaven per boekjaar (of kalenderjaar) aangehouden. De kosten per bedrijf, waarin tevens opgenomen die voor lieren, losinstallaties e.d., lopen vrij sterk uiteen, ook binnen een zelfde groep. Dit wordt mogelijk veroorzaakt door het feit dat op verschillende vaartuigen de werkzaamheden ten dele door de bemanning zelf worden uitgevoerd; anderzijds kunnen ook schadegevallen deze post aanmerkelijk beïnvloeden.

Bij de fiscale gegevens zijn de onderhoudskosten voor casco en motor niet afzonderlijk vast te stellen.

Bijlage 9 (1e vervolg)

6. Verzekering vaartuig

Deze kosten, bestaande uit de gemiddelde verzekeringspremie per jaar, vertonen een vrij grote spreiding. Mogelijk waren verschillende vaartuigen enigermate onderverzekerd. Ook het verzekerde risico zal niet bij alle vaartuigen gelijk zijn.

7. Afschrijving op casco en motor

Op casco en motor is afgeschreven op basis van de vervangings-nieuwwaarde. Deze waarde is berekend aan de hand van de bruto-inhoud van de casco's en het motorvermogen.

Volgens de gegevens waarover het LEI beschikt, mede ontleend aan opgave van het Ministerie van Verkeer en Waterstaat, was deze vervangings-nieuwwaarde:

	1970/71	1971/72	1972/73	1973/74	1974/75
Voor het casco - per BRT	2836	3219	3535	4015	1)
Voor de motor - per pk:					
- langzaamlopers	675	766	845	955	588
- snellopers	450	511	560	635	392

De wijziging van de bedragen per eenheid voor 1974/75 berust op een hernieuwde toetsing van de berekening.

Van de vervangingswaarde van het casco werd afgeschreven:

- 5,1% bij een ouderdom t/m 10 jaar;
- 3,0% bij een ouderdom van 11 t/m 25 jaar;
- 2,0% bij een ouderdom van meer dan 25 jaar.

Van de vervangingswaarde van de motor werd afgeschreven:

langzaamlopers	snellopers
8,0% t/m 10 jaar	12,5% t/m 6 jaar
4,0% van 11 t/m 15 jaar	6,25% van 7 t/m 10 jaar
3,0% van 16 jaar en ouder	4,0% van 11 jaar en ouder

8. Rente over het in het vaartuig geïnvesteerde vermogen.

Deze rente: 6,8% in 1972/73, 7,6% in 1973/74 en 7,7% in 1974/75, is berekend over 45% van de vervangings-nieuwwaarde van casco en motor binnen de economische levensduur (casco's 25 jaar, motoren 15 jaar bij de langzaamlopers en 10 jaar bij de snellopers) en over 20% van die waarde daarna.

9. Arbeidsloon

De aangewende arbeid betreft voornamelijk onbetaalde arbeid van eigenaren en familie. Voor een juiste beoordeling van de resultaten dient echter voor alle arbeid een beloning in de kosten te worden opgenomen. Bij de bedrijfseconomische boekhoudingen vóór 1971/72 was dit mogelijk op basis van een gedetailleerde tijdschrijving en gegevens t.a.v. het loonniveau van betaalde arbeidskrachten.

1) 1974/75
t/m 60 BRT 8852
meer dan 60 BRT $(3331 + 331240)$
brt

Bijlage 9 (2e vervolg)

Met ingang van seizoen 1971/72 (fiscale basis) is bij de deelnemers geïnfomeerd naar het aantal personen dat als regel aan boord is. Dit aantal personen (eigen + vreemd personeel) vermenigvuldigd met een op basis van praktijkgegevens berekend gemiddelde jaarloon - inclusief sociale voorzieningen - leverde de totale loonpost op.

De gemiddelde beloning van betaalde arbeidskrachten - inclusief sociale voorzieningen - kon op basis van een aantal praktijkgegevens worden berekend op:

voor seizoen 1970/71 f 304,85 bruto per week
voor seizoen 1971/72 f 344,50 bruto per week
voor seizoen 1972/73 f 361,75 bruto per week
voor seizoen 1973/74 f 394,30 bruto per week
voor seizoen 1974/75 f 435,00 bruto per week

Uitdrukkelijk zij hier vermeld dat de waardering van de post arbeidsloon niet berust op een gedetailleerde tijdschrijving doch (slechts) op een geschatte gemiddelde bemanning.

10. Proviand, reisgeld bemanning en diversen

Bij de fiscale gegevens zijn deze kostenfactoren veelal niet afzonderlijk bekend. Opgenomen zijn hier de kosten voor reizen over land naar en van de Waddenzee en de kosten voor proviand, bedrijfskleding, e.d., voor zover zij afzonderlijk bekend waren.

Voor de berekening van de toegevoegde waarde is het gedeelte "proviand" geschat op + 50%.

11. Kosten van percelen

Deze post omvat de voor de percelen betaalde pacht. De kosten voor bakens en zout kwamen slechts in enkele gevallen afzonderlijk voor en zullen voor het merendeel van de bedrijven zijn begrepen onder "algemene kosten".

12. Afleveringskosten

Deze kosten omvatten de heffingen t.b.v. het Produktschap en Visserijschap, Propagandafonds, Mosselkwekersfonds (onder aftrek van de terugontvangen bedragen) alsmede, wanneer afzonderlijk opgegeven, de loskosten.

13. Aankoop mosselen(zaad)

Deze post kwam bij de kleinere en middelgrote bedrijven slechts incidenteel voor doch met flinke bedragen. Forse bedragen kwamen bij vrijwel alle grotere bedrijven voor.

14. Diensten van derden

De post "diensten van derden" kwam slechts bij enkele bedrijven afzonderlijk voor en betrof in die gevallen betaald vracht- en vaarloon.

15. Rente mosselvoorraad

Uit vroegere berekeningen is gebleken dat ongeveer de helft van de vaartui- en personeelskosten wordt gemaakt zonder dat daar direct een opbrengst tegenover staat. Deze kosten, vermeerderd met de kosten van percelen, van aankopen van mosselzaad en halfwasmosselen en de helft van de algemene kosten, kunnen redelijkerwijs worden beschouwd als zijnde op een bepaald moment geïnvesteerd in de mosselvoorraad. Met een tweejarige kweekduur als uitgangspunt is de gemiddelde investering (globaal) de helft van tweemaal het per seizoen geïnvesteerde bedrag, d.i. dus de investering per seizoen.

Bijlage 9 (3e vervolg)

Over dit bedrag is de rente berekend (6,8% in 1972/73, 7,6% in 1973/74 en 7,7% in 1974/75) en als kosten opgevoerd.

16. Algemene kosten

De algemene kosten omvatten o.m. administratiekosten, telefoonkosten, contributies en abonnementen, kosten voor zakenreizen, kosten van loodsen, schuren e.d., bank- en rentekosten, alsmede eventuele autokosten (onder aftrek van fiscaal privé-gedeelte). Voor afschrijving op een auto is een geschat gedeelte voor het bedrijf opgenomen.

55 Bijlage 10 Aanvoer, invoer en uitvoer; kalenderjaargegevens 1965 t/m 1975

	1965	1966	1967	1968	1969	1970	1971	1972	1973	1974	1975
Aanvoer van mosselen											
(verkocht voor											
menselijke consumptie)											
x 1000 kg	96085	80378	74483	98779	94150	74750	83178	101071	98275	85842	97501
x 1000 gld.	13444	9680	11348	13751	16369	20182	12718	15118	17714	19979	28466
Gemiddelde prijs ct/kg	12	12	15	14	17	27	15	15	18	23	29
Invoer van mosselen(zaad)											
Totaal x 1000 kg	2089	8035	10455	6907	4053	7012	1436	14	213	5987	6212
x 1000 gld.	199	843	1100	792	522	1300	310	8	39	1067	1252
waarvan:											
uit W. Duitsland x 1000 kg	1716	5591	5232	5201	492	5087	297	2	212	5951	6142
uit Denemarken x 1000 kg	360	2443	4954	1471	3474	1572	660	-	-	36	-
uit Ierland x 1000 kg	-	-	-	233	.	.	437	-	-	-	-
Uitvoer van mosselen											
Totaal x 1000 kg	65336	59689	54893	60552	58599	47888	50532	64722	49740	48548	54216
x min. gld.	15,1	14,7	15,8	19,0	20,1	23,2	19,2	24,6	21,7	27,4	34,1
waarvan:											
naar Frankrijk x 1000 kg	39348	35819	33229	35838	37179	29482	30489	39809	31048	26303	28956
naar België x 1000 kg	24630	22921	21136	24117	20970	17762	19283	23962	18164	21780	24625
naar W. Duitsland x 1000 kg	799	840	502	562	379	528	742	971	455	375	397

Bron: PVV, CBS, Directie van de Visserijen.