

Reactie Staatsbosbeheer

Met meer dan gewone belangstelling heeft Staatsbosbeheer kennis genomen van de inhoud van het artikel van de heer Bijlsma, die ons als onderzoeker en deskundige op het gebied van de avifauna zeer goed bekend is en ons in de loop van de tijd veel belangrijke informatie en waardevolle beheeradviezen heeft doorgegeven. Het dilemma wat hij aansnijdt is ons eveneens goed bekend en houdt ons de laatste jaren in toenemende mate bezig. Daarbij is ons duidelijk geworden dat we te maken hebben met een behoorlijk weerbarstige materie.

De opdracht van Staatsbosbeheer

Staatsbosbeheer moet dit dilemma in de praktijk oplossen tegen de achtergrond van de beheeropdracht van de Minister van LNV en die door Staatsbosbeheer volledig wordt aanvaard. Deze opdracht behelst namelijk het uitgangspunt, dat verreweg het grootste deel van het bosareaal van Staatsbosbeheer multifunctioneel is, d.w.z., dat daarin natuurontwikkeling en natuurbehoud, de productie van hout en de mogelijkheden voor natuurgerichte recreatie op evenwichtige wijze moeten worden behartigd. Omdat deze opdracht de context bepaalt, waarbinnen Staatsbosbeheer zijn bos moet beheren en Bijlsma zelf in het slot van zijn artikel ook de voor hem bepalende context weergeeft is hier een korte uiteenzetting vanuit onze optiek relevant.

Houtproductie en -oogst spelen

een onmisbare rol bij de realisatie van het bosbeleid van de Minister van LNV en dus ook bij de uitvoering van de beheersopdracht van Staatsbosbeheer.

Binnen het kader van de CO₂-problematiek wordt gestreefd naar het gebruik van milieuvriendelijke en duurzame grondstoffen, waaronder het gebruik van hout als energiebron. Een tweede kernpunt van dat beleid is tevens een bijdrage te leveren aan de terugdringing van de grootschalige verwoesting van -nagevoeg - natuurlijke bossen elders in de wereld. In dat kader moet de huidige zelfvoorzieningsgraad van Nederland van amper 10 %, via 17 % op korte termijn, opgevoerd worden tot 25 % in 2050! Concreet betekent het verenigen van doelstellingen, dat tegelijkertijd en de leefomstandigheden van de [broed]vogels van het bos optimaal moeten worden ontwikkeld en beschermd, en voldoende hout moet worden geoogst en optimale mogelijkheden voor recreatie moeten worden geschapen. Wat "voldoende hout" betekent is omschreven in een concrete taakstelling voor SBB van gemiddeld 300.000 m³ per jaar. De omvang van onze houtoogsttaakstelling, gekoppeld aan de huidige houtmarktstructuur, betekent dat, wil Staatsbosbeheer zijn rol in dit veld op adequate wijze kunnen spelen, jaar rond hout moet worden geoogst.

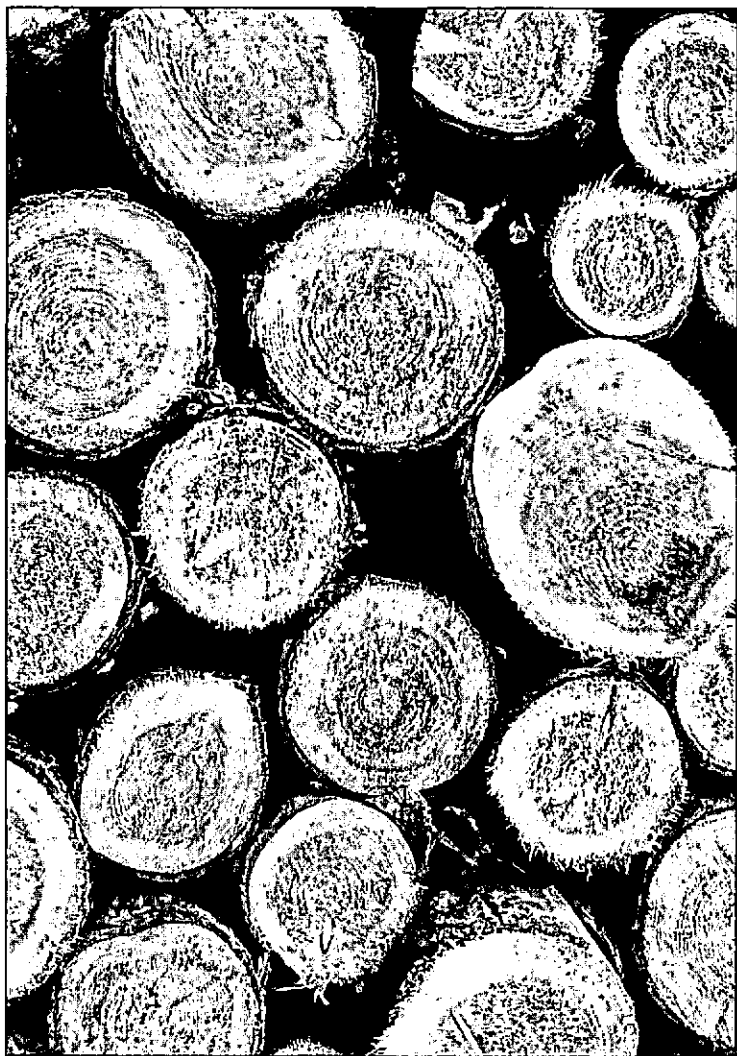
Het "speelveld" van SBB als bosbeheerder

Staatsbosbeheer is binnen de gegeven multifunctionaliteit altijd bezig verschillende functies met deels tegenstrijdige belangen op elkaar af te stemmen en te "matchen" zonder dat het een het ander kan en mag uitsluiten. De

gewichtsverdeling mag dan van plaats tot plaats verschillen, steeds is en blijft sprake van alle drie de elementen. De randvoorwaarden zijn dus een houtoogst van 300.000 m³ per jaar en een bosbeheer gericht op duurzaamheid en natuurlijke processen. Het zijn deze twee doelstellingen, die in de praktijk het moeilijkst te verenigen zijn. Hoewel onmiskenbaar sprake is van interferentie met het aanwezige dierenleven moet toch geoogst worden om aan onze houtproductietaakstelling te kunnen voldoen. De periode, waarin schade kan ontstaan is lang [januari - september]. Uitsluiting van houtoogst in deze periode is niet mogelijk.

Het dilemma en de aanpak daarvan

Om te beginnen probeert het Staatsbosbeheer de omvang en de intensiteit van de houtoogst in het broedseizoen zoveel mogelijk terug te dringen. Toch moet ook in de periode van half maart tot half augustus een minimale hoeveelheid hout van bepaalde kwaliteit en afmetingen in verse toestand op de markt worden gebracht. Deze hoeveelheid is voor Staatsbosbeheer voor de komende tijd bepaald op maximaal 60.000 m³ per jaar, d.w.z. 20% van het jaartotaal in 5 maanden! Dat is naar huidig inzicht het maximaal haalbare om onaantvaardbare risico's voor andere belangen [natuur, recreatie e.d.] op een acceptabel laag niveau te houden. Welke ideeën heeft Staatsbosbeheer verder over de aanpak van het dilemma, resp. welke acties zijn/worden daartoe ondernomen? Uitgaande van de legitieme stelling, dat elke veront-ruste vogel, resp. vernield broed-



"De houtoogst van 300.000 vierkante meter per jaar en . . .

sel er één teveel is zou de eenvoudigste oplossing zijn gewoon géén hout meer te oogsten in het broedseizoen. Staatsbosbeheer kan dat om moverende redenen niet doen en zal, overigens met handhaving van deze stelling, toch moeten proberen [nagenoeg] hetzelfde resultaat te bereiken via voorzorg, goede planning en controle, zorgvuldige uitvoering van het oogstwerk en goede evaluatie en nazorg. Maar Staatsbosbeheer doet er dan wel alles aan de resterende risico's naar aard en aantal tot een uiterst minimum terug te dringen.

Voorzorgsmaatregelen

Ter verduidelijking volgt hier een opsomming van een aantal onderdelen van onze aanpak:

- In beginsel wordt voor zover noodzakelijk tijdens het broedseizoen alleen hout geveld in het multifunctionele bos [dus niet in bossen met het hoofdaccent natuur].
- Géén vellingen in kleine bosjes e.d.
- Géén vellingen in loofbos als er blad aan de bomen zit
- Voorafgaand aan elke velling in de broedperiode wordt zo goed mogelijk gecontroleerd

of er wel of geen broedgevallen aanwezig zijn, die moeten worden ontzien.

- Instructie van eigen personeel of velploegen over de aanwezigheid van vogels en de te nemen maatregelen ter bescherming van de geconstateerde broedgevallen. Zonodig wordt de geplande velling alsnog uitgesteld tot na het broedseizoen.
- Dode bomen en ondergroei zijn onderdeel van het bosesysteem en worden niet onnodig geveld en/of verwijderd. Dat gebeurt wel, wanneer dat uit veiligheidsoverwegingen bijv. langs voor het publiek opengestelde wegen en paden noodzakelijk is!
- Goede controle door de beheerder tijdens en direct na beëindiging van het werk.
- Het vooraf opnemen van bijzondere bepalingen in de houtverkoopcontracten ter bescherming van het bos in het algemeen en de avifauna in het bijzonder en bijbehorende sancties achteraf bij opgetreden schade ten gevolge van aantoonbare onzorgvuldigheid en nalatigheid.

Daarnaast kan in de jaarlijkse houtoogstplannen worden aangekend welke percelen extra kwetsbaar zijn in het broedseizoen. Oudere en naar leeftijd en soort gevarieerde bossen met een goed ontwikkelde bosstructuur bevatten in de regel meer broedgevallen dan jonge monotone bossen van de eerste generatie. Trouwens in het laatste geval is ook steeds waakzaamheid geboden! Een vuistregel is hoe natuurlijker het bos is samengesteld des te meer kans op een hoge en bijzondere broedpopulatie. In het oogst- en leverings-

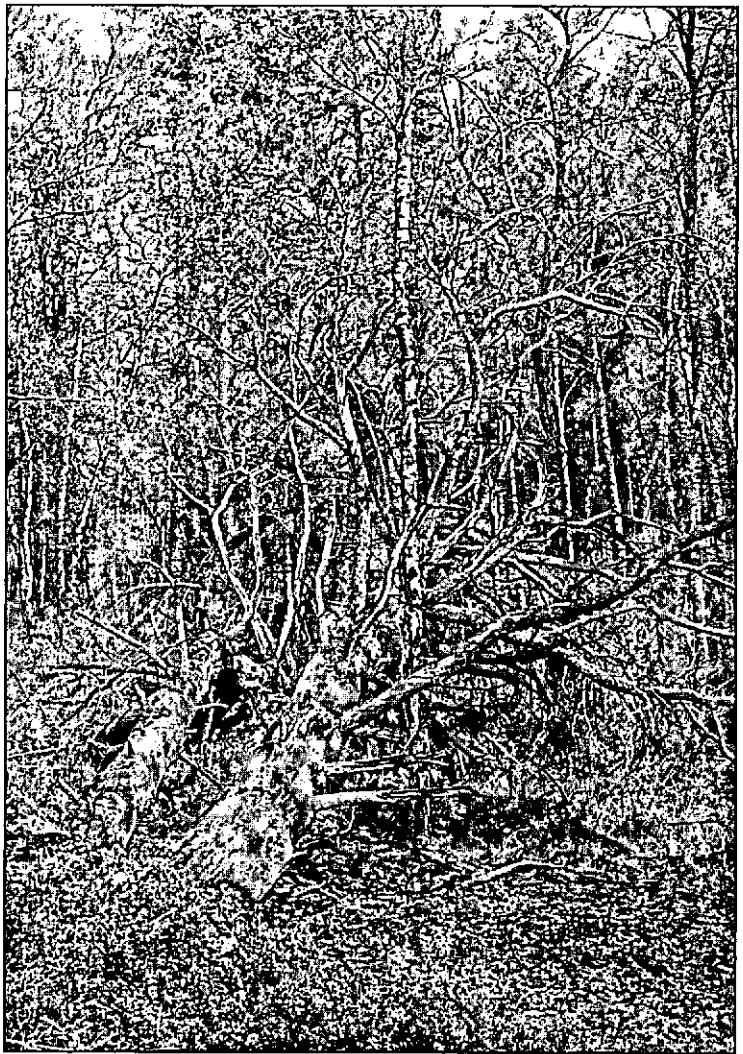
... een bosbeheer gericht op duurzaamheid en natuurlijke processen zijn in de praktijk het moeilijkst te verenigen."
(Foto's: Renske Schulting)

schema wordt dan rekening gehouden met de wenselijkheid in deze percelen het hout alleen buiten het broedseizoen te laten oogsten. Naast een goede bosinventarisatie en recente monitoringsgegevens is een goede terreinkennis van de plaatselijke beheerder onmisbaar om tot de beste afweging van belangen te kunnen komen.

Een andere factor, die voor Staatsbosbeheer in toenemende mate van betekenis is, betreft een goede en open communicatie met onze in bos, natuur en landschap geïnteresseerde omgeving, in het bijzonder de met Staatsbosbeheer

samenwerkende vogelwerkgroepen en zeker met een organisatie als Vogelbescherming Nederland. Plaatselijk heeft dat al tot vruchtbare uitwisseling van belangrijke informatie geleid, die zijn uitwerking in het feitelijke beheer niet heeft gemist. Het is zeker de bedoeling dit verder te intensiveren en uit te breiden. Onze bewuste bemoeienis en inspanningen terzake zijn niet van vandaag of gisteren, maar houden ons al geruime tijd met zo af en toe wisselend succes bezig.

Door intensieve broedvogelkartering - mede uitgevoerd door Bijlsma - zijn we goed op de hoogte van de vogeldichtheden in onze terreinen. Mede door dit onderzoek zijn wij op het spoor gezet om met nog meer aandacht en zorg met onze broedvogels om te springen. Dit bevestigt en versterkt onze bewuste aanpak tot op dit moment en zal ongetwijfeld leiden tot verdere aanpassing en verbetering daarvan.



Een reactie op de discussie en de conclusies van Bijlsma

De constatering, dat de gevonden relatief hoge broeddichtheden het in zijn algemeenheid onmogelijk maken tevoren door monitoring voldoende inzicht te krijgen in het feitelijke risico van boswerk in het algemeen en houtoogst in het bijzonder kan niet worden beaamd. Zonder de pretentie te hebben elk risico te kunnen uitsluiten, vindt Staatsbosbeheer dat het in de praktijk weliswaar lastig maar mogelijk is jaarrond te oogsten. Overigens

kan de plaatselijke beheerder in voorkomende twijfelgevallen altijd besluiten tijdens het broedseizoen het zekere voor het onzekere te nemen en de oogst tot na die periode uit te stellen. Staatsbosbeheer voelt zijn eigen verantwoordelijkheid in deze kwestie terdege en geeft daar naar beste kunnen en weten invulling aan zonder overigens de geconstateerde incidenten feitelijk te willen ontkennen.

De suggestie als zou de in Smilde geconstateerde situatie t.a.v. vernieling van dood hout en ondergroei representatief zijn

voor de aanpak van houtoogst bij heel Staatsbosbeheer gaat ons te ver. Vast staat, dat normaliter liggende en staande dode bomen met rust worden gelaten en de ondergroei zoveel mogelijk wordt ontzien. Incidenten zijn echter, ook bij ruime verzorgingsmaatregelen, niet uit te sluiten. Een goede voorbereiding en controle door het beheer zelf zijn, naast een goede instelling en vakmanschap van de uitvoerende partij, essentieel, terwijl goede communicatie tussen partijen daarbij de bepalende factor voor succes vormt.

Ook wekt het artikel van Bijlsma de indruk als zou de houtoogst bij Staatsbosbeheer in 1998 ineens en op meerdere plaatsen aanzienlijk zijn verhoogd en geïnventariseerd. De totale houtoogst bij Staatsbosbeheer in 1998 ligt juist beduidend lager dan de jaren daarvoor. Daar kan het dus niet aan liggen, maar mogelijk wel aan het verhoogde aantal gerichte onderzoeken op dit punt, die de trefkans en de bekendheid van deze incidenten heeft bevorderd. Uiteraard neemt Staatsbosbeheer de geconstateerde incidenten met schadelij-

ke gevolgen serieus, met uitzondering van de door Bijlsma aan het slot van zijn verhaal gebezigde rangschikking van beseigenaren onder een door hem 'illustrer' geacht gezelschap.

Het argument als zou schade ten gevolge van houtoogst door het vóórkomen van volgorde- en nalegels kunnen worden vermindert of gecompenseerd spreekt ook Staatsbosbeheer niet aan. De opmerkingen, waarin het belang van een vroege start van een ongestoorde broedcyclus uiteen wordt gezet, zijn bepaald waardevol en spreken Staatsbosbeheer zeker aan. Het onderstreept alleen maar wat we vanuit de praktijk al min of meer wisten en betekent; dat extra aandacht voor dit aspect bij onze verdere aanpak geboden is.

Tenslotte

Staatsbosbeheer heeft met belangstelling en respect kennisgenomen van de zeer persoonlijke en "bewogen" stellingname van de Heer Bijlsma, maar gaat echter niet mee in zijn standpunt om de natuur, i.c. de avifauna, in alle bossen het primaat te geven; tenminste die opvatting maken wij op uit zijn stellingname tegen en

door hem verondersteld primaat van de economie in het bos. Overigens heeft de natuur bij Staatsbosbeheer wel degelijk het primaat gekregen in de ruim 25.000 ha bos met hoofddoel natuur tegenover de ca. 60.000 ha multifunctioneel bos, waar de functie natuur steeds belangrijker is. De houtproductiedoelstelling wordt door Staatsbosbeheer geaccepteerd en gerespecteerd juist omdat we daarmee op internationaal niveau een bijdrage kunnen leveren aan de ontwikkeling en instandhouding van biodiversiteit door elders tropisch regenwoud en oorspronkelijke bossen te sparen.

Staatsbosbeheer hoopt met deze reactie duidelijk te hebben gemaakt deze terecht aan de orde gestelde kwestie bijzonder serieus te nemen. Ook zal Staatsbosbeheer bijzonder graag de al jaren bestaande vruchtbare samenwerking op het gebied van de avifauna met gekwalificeerde onderzoekers als de heer Bijlsma blijven voortzetten.

F.W. Baron van Tuyl
Serooskerken, Staatsbosbeheer.

Nieuw beheerbeleid SBB: zomervellingen afbouwen

Bij het ter perse gaan van dit nummer van het Nederlands Bosbouw Tijdschrift was het bovenstaande artikel inderdaad een juiste weergave van het beleid van Staatsbosbeheer (SBB). Echter, deze maand heeft SBB een nieuw beheerbeleid gepresenteerd. Staatsbosbeheer zal het vellen van hout in de periode medio maart tot medio augustus (zomervellingen) de komende jaren afbouwen.

Staatsbosbeheer kan daar niet onmiddellijk mee stoppen omdat er een aantal meerjarige verplichtingen met houtafnemers is aangegaan. Dit jaar zal in de periode van medio maart tot medio augustus 40.000 m² geveld worden.

De vele discussies over dit onderwerp, zowel intern als extern, hebben begin deze maand geleid tot het nieuwe beheerbeleidsstandpunt.