

G. A. M. Prick

Onder ruderaal planten verstaat men planten "die op puin leven". Een omschrijving die vaag is en die tot gevolg gehad heeft dat men het begrip ruderaal steeds ruimer is gaan zien. Welnu ik zal me hieraan aanpassen en pleiten voor het behoud van ruderaal plaatsen, waarbij ik ruderaal nogal groots interpreteer. Kortgeleden wandelde ik midden in een stad langs een oude zijtak van de Nederlandse Spoorwegen die diende voor het bevoorraden van enkele fabriekjes. Omdat die zijlijn met laadterreinen vrijwel niet meer gebruikt werd, trof men er een werkelijk ongekennd weelderige ruderaal vegetatie aan. Planten die men elders in het stadje niet meer vond en "buiten" ook niet meer veel, en dan zeker niet meer in zo ongekennde viriliteit en grootte, stonden daar te pronken en te geuren. Het idee kwam bij me op dat deze en dergelijke terreinen steeds zeldzamer worden en uitwijkplaatsen zijn voor een bepaald deel van onze Nederlandse flora. Onze flora die steeds meer en schrikwekkend snel armer en armer wordt. Vele officiële gezelschappen worden nu beschermd. De Staat i.c. Staatsbosbeheer en hele en semi-officiële instanties kopen bosterreinen, vennen en landschappelijk interessante terreinen op en trachten althans de plantengezelschappen die daar voorkomen voor het nageslacht te bewaren. Aan deze ruderaal gezelschappen die een minder deftige status bezitten, misschien mede door de plaatsen waar zij voorkomen, wordt niet veel aandacht geschonken. De een of andere gemeentelijke "cleane" ambtenaar kon best op het idee komen dat dit terrein schoongemaakt moest worden en beslissen dat alles chemisch gezuiverd moet worden van "onkruid". Er worden dan planten vernietigd die men later met veel moeite in de hortus botanicus van de plaatselijke natuurhistorische vereniging moet aanplanten.

Dit lijkt me ontstellend jammer. Zou het niet mogelijk zijn dat het Staatsbosbeheer op dergelijke terreinen, geattendeerd door een eventuele Natuur Historische Vereniging meehelpt om een dergelijk stuk grond te behouden en toegankelijk te stellen. Dit dan voor liefhebbers van die wilde planten die niet direct te rangschikken zijn onder onze goed geordende

plantenassociaties, misschien zelfs niet in het grote geheel van de Rudere-to-Secalinetea. Dit was mijn eerste suggestie. Hier is nog niets onherstelbaars gebeurd.

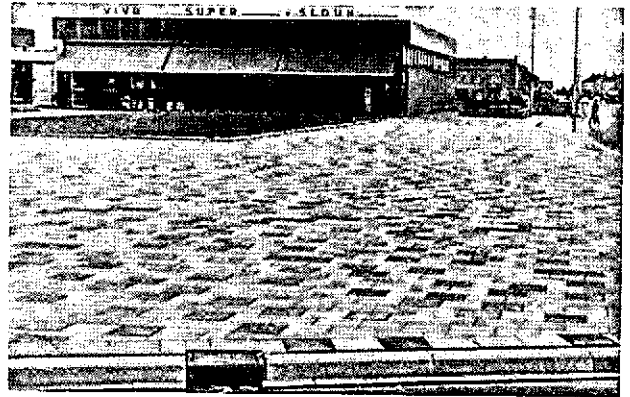
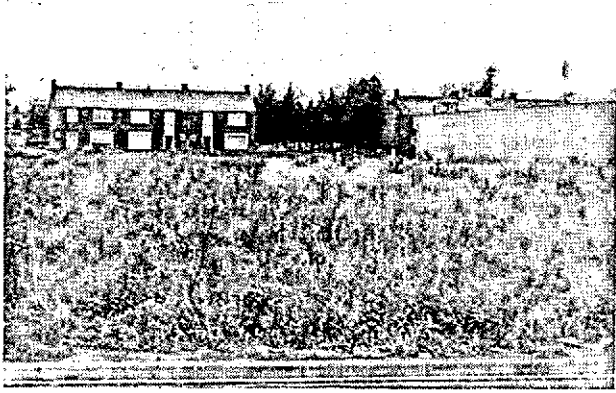
Een tweede suggestie. Kan het Staatsbosbeheer erop toezien dat nooit meer een rijke bermflora notabene langs een landelijke weg vlakbij en aansluitend aan een belangrijk natuurmonument zonder meer door de gemeente, waaronder het reservaat ressorteert, wordt weggespoten. Ik ken een dergelijke weg waar nog voor zes jaren Slangenkruid, Boksdooorn, Theunisbloem, Blauwe Klokjes spec. Gele toorts, Bingelkruid, Lathyrus, Wespenorchis en vele andere rijk bloeiden en waar men nu met veel moeite een klein armtierig slangenkruidplantje op een enkele plaats kan aantreffen.

Kan er althans geen wettelijke bepaling komen waarbij het verboden wordt dat instanties van gemeenten waarin een natuurmonument gelegen is, natuurschoon systematisch vernietigen?

Een derde suggestie. Kan het Staatsbosbeheer of een andere instantie niet een stuk land kopen dat eigendom is of was van een oudere boer die doorging met boeren tot op hoge leeftijd, maar noodgedwongen jarenlang zijn akkers en weiden liet verwaarlozen en daarvoor ouderwets behandelde. We treffen daar dan de typische vegetatie van verlaten en recent bouwland bijvoorbeeld korenvelden met veel bloemen en bloemranden en verwaarloosd, origineel weideland. Met deze laatste kwalificatie bedoel ik grasland dan nooit modern deskundig is behandeld, dan zouden er immers nog slechts enkele nuttige grassoorten over zijn en zou er vrijwel geen enkele andere plantensoort meer in voorkomen. Ik heb niet op het oog originele en officiële (blauw) grasland gezelschappen (sstt) want deze worden wel reeds plaatselijk beschermd; maar een gewone ouderwetse wei. Zoals er in het Gerendal gewone ouderwetse korenvelden en andere akkers aanwezig zijn met hun "bloementooi".

Ten slotte, en hier kom ik aan een moeilijk punt. In groeiende niet te grote steden zijn er telkens stukken grond waar men gaat bouwen, en daarnaast open terreinen die men een tijd lang spaart met de bedoeling er te gaan bouwen. Ook hierop ontwikkelen zich vaak ruderaal gezelschappen die er blij-

\* Foto's: auteur



ven totdat de werkzaamheden aanvangen. Dan ontstaan er huizen, keurig geplaveide pleintjes voorzien van op rijen geplante bloemen. In het algemeen vluchten dan de ruderales van het ene open stuk grond naar het andere. Hoe moet het nu als het laatste stuk grond bezet is en waar blijven dan deze planten en kruiden. Moet men nu niet in iedere stad enkele stukken openlaten? De jeugd kan hier dan spelen en graven en eventueel bloemen plukken of naar huis meenemen. Deze flora wordt dan behouden en de kinderen, en misschien niet de slechtste, onder de jongeren vinden hier een voedingsbodem voor hun fantasie die hun niet wordt

geboden door het open terreintje tussen de flats keurig betegeld en met vier bomen, vier perkjes en de langzamerhand welbekende klimrekjes zo van de eenheidsfabriek.

Laat ik hopen dat dit pleidooi ergens weerklank vindt, liefst bij iemand die bij de een of andere instelling een vinger in de pap heeft. Anders is dit stukje voor niets geschreven. Ik kon het echter niet laten op te komen voor een groep planten die zal uitsterven en die toevallig niet de deftige status bezit van het gezelschap van het rijke Eiken-Haagbeukenbos.

### Nogmaals "de boom van Hippocrates"

In het meinummer van dit jaar vroegen wij naar aanleiding van een artikel tot welke soort de "boom van Hippocrates" op het eiland Kos behoorde. Ir. M. van Daalen berichtte ons dat het een plataan is, waaronder volgens de overlevering de geneesheer Hippocrates zijn leerlingen onderwees. Indien het dezelfde boom is, waarvan nu stekken zijn verkocht, dan heeft hij wel een respectabele leeftijd. Hippocrates werd 460 voor Christus geboren . . .