

## Inleiding

Het begrip welzijn is in de Nederlandse samenleving meer en meer onderwerp van discussie geworden. De onvrede, die hierin tot uitdrukking komt, is met name gericht op de omgeving waarin de moderne mens woont en werkt: op zijn leefklimaat. Dit leefklimaat omvat behalve een natuurlijke component ook een cultureel component. Beide zijn in principe op elkaar betrokken; beide hebben voor de mens zowel een materiële als een immateriële betekenis. Het navolgende moet worden beschouwd als een poging om bos als natuurlijk element in de leefomgeving van de moderne mens nu eens vanuit enige immateriële aspecten te benaderen.

## Omgeving en mens

Hierbij is ervan uitgegaan dat de menselijke strevingen gericht zijn op een zich-blijvend-willen-ontplooien en een zich-willen-thuisvoelen. Daartoe moet de mens voldoende keuzemogelijkheden hebben ten aanzien van zijn activiteiten en ervaringen. Dat wil zeggen, hij behoeft - binnen zekere grenzen - een verscheidenheid aan indrukken, voortkomend uit fysieke, biologische, sociale, culturele en zeker ook technische en economische processen in zijn omgeving. Daarbij is het van belang dat lichamelijke en geestelijke belasting worden afgewisseld door rust. Inspanning dient gevolgd te worden door ontspanning, ontdekking door herkenning, nieuwe indrukken door bekende situaties. De omgevingsfactoren moeten dus met een zekere regelmaat variëren: afwisseling van licht en donker, van geluid en stilte, van warmte en kou. Milieus waarin de mens voortdurend gebombardeerd wordt met nieuwe indrukken veroorzaken echter na enige tijd onbehagen, dat aanleiding kan geven tot een vlucht. Een omgeving die zeer eentonig is, leidt tot verveling en het min of meer bewust op zoek gaan naar nieuwe indrukken. Deze kan de mens verkrijgen door een ander milieu te kiezen.

Zonder nu verder op de psychologische achtergronden te willen ingaan, kan dus worden gesteld dat omgevingsfactoren er oorzaak van kunnen zijn, dat de mens, op zoek naar nieuwe ervaringen, zich

uit zijn eigen omgeving zal willen verplaatsen. Bij dit verplaatsen naar en door een andere omgeving kan hij gebruik maken van verschillende middelen met specifieke mogelijkheden en afhankelijkheden, zoals zeil- en roeiboort, paard en benenwagen, maar vooral auto en motorboot. Naarmate snelheid en middel veranderen, vooral als gevolg van toepassing van de techniek worden andere eisen aan het landschap gesteld. Dit kan hem ertoe brengen die omgeving aan te passen.

Andere ervaringen kan de mens óók verkrijgen door doelbewust op zijn wensen gerichte aanpassingen in zijn eigen omgeving aan te brengen; hoewel thans daarbij vaak economische motieven bepalend zijn. Hiervoor moet hij de dingen om zich heen begrijpen en moet hij een zekere greep hebben op wat zich buiten hem afspeelt. Dit maakt het hem mogelijk, alleen of samen met anderen, wijzigingen in de genoemde processen aan te brengen.

De wens tot verandering manifesteerde zich vroeger in Nederland in mindere mate, toen de geringere technische mogelijkheden daartoe minder aanleiding gaven. Nu de bevolking sterk in aantal is toegenomen, de technologie zich snel verder ontwikkelt en de kwaliteit van het bestaan voor een ieder kan worden verhoogd, vindt het aanbrengen van veranderingen in steeds ingrijpender mate plaats. De huidige ontwikkelingen in onze cultuur maken bovendien, dat over wijzigingen in het landschap beslist wordt door steeds grotere groeperingen van individuen. De menselijke ingrepen op de omgeving veranderen in ruimte en tijd, dat wil zeggen ze worden grootschaliger en frequenter. Steeds grotere ingrepen over steeds grotere gebieden binnen een telkens korter wordend tijdsbestek maken dat er minder verscheidenheid overblijft. Niet alleen verdwijnen kleine verschillen op korte afstand, maar zelfs over grote afstanden vervaagt de diversiteit; ingrijpen neigt tot "vergrijpen".

Bij deze schaalvergroting blijft minder informatie per km<sup>2</sup> over. Hierdoor wordt de afwisseling die we ervaren minder; minder spanning, minder verrassing. Wat ontstaat, is minder ingewikkeld, het is immers in kortere tijd gerealiseerd. Het landschap is mede onderworpen aan "de vaart der volkeren" en krijgt de tijd niet meer om oud te worden.



... op deze wijze wordt het vormgeven aan de omgeving — aan het landschap — een samenspel van natuur en mens ...  
Foto: Staatsbosbeheer

Gesteld zou kunnen worden dat de mens de omgeving naar eigen goeddunken is gaan veranderen. De mens handelt zo in steeds mindere mate natuurgebonden, hij heeft zichzelf als het ware boven zijn milieu geplaatst. Alle andere organismen heeft hij aan zich ondergeschikt gemaakt; hij heeft zich als soort een riskant dominante positie toegemeten.

Desondanks blijft de mens evenals andere organismen aangewezen op en afhankelijk van bepaalde omgevingsfactoren: hij blijft wel natuurverbonden. Zo heeft hij immers licht, water, warmte, voedsel e.d. nodig voor het verrichten van primaire levensfuncties. Maar niet hiervoor alleen heeft de omgeving voor hem een functie. Juist om zich blijvend, lichamenlijk zowel als geestelijk, te kunnen ontplooiën, dient zijn milieu hem een verscheidenheid aan mogelijkheden in een herkenbare samenhang te bieden. Deze verscheidenheid nu is zoals gezegd, aan het verarmen - in kwantitatieve en kwalitatieve zin -. De verschillende aanpassingen welke de enkelingen en groepen uit de samenleving thans in de omgeving aanbrengen, zijn onvoldoende op elkaar en op de ruimtelijke kwaliteiten afgestemd. De zich bijna autonoom voordoende technologische ontwikkelingen bijvoorbeeld leiden tot specialisatie naar functie, welke pas goed tot zijn recht schijnt te kunnen komen bij segregatie bij een scheiding van functies welke ook ruimtelijk waarneembaar is, waardoor bijvoorbeeld een bos of produktiebos of recreatiebos of natuurterrein zou dienen te zijn. Als gevolg daarvan zullen in veel situaties aanpassingen plaatsvinden, waarbij het aanwezige landschap al dan niet herkenbaar verandert. De elkaar veelal snel opvolgende aan-

passingen van het landschap tonen onvoldoende respect voor omgevingsfactoren uit voorgaande tijden. Zo verdwijnen elementen met een door de loop der tijd gestegen historische waarde, elementen ook welke met een grote verscheidenheid door de mens in de loop van vele eeuwen in zijn "natuurlijke" omgeving werden aangebracht en die hij herkent als bij hem passend. Zo beschouwd bestaat er in Nederland behoefte aan het opnieuw afstemmen van de technische, economische, sociale en culturele processen op elkaar en op de fysische en biologische processen; of anders gezegd: er bestaat behoefte aan bewuste landschapsvorming. Een dergelijke benadering zal tot doel moeten hebben het landschap duurzaam als veelzijdig menselijk milieu te ontwikkelen.

Op deze wijze wordt het vormgeven aan de omgeving - aan het landschap - een samenspel van natuur en mens, een spel waarbij de mens iets van een culturele ontwikkeling blijft herkennen zoals die in het landschap zijn neerslag heeft gevonden. Verschillen in de mate en aard van de beïnvloeding van de fysische en biologische processen, gelegen in de aard van het bodemgebruik, leiden tot een grotere variatie die in het landschap tot uiting kan worden gebracht. Die afwisseling kent dus "cultureel" en "natuurlijk" accenten.

De gevarieerdheid van de omgeving wordt bepaald door aantal, aard en onderlinge afwisseling van de landschappelijke elementen daarin, maar tevens door aard en bestendigheid van hun onderlinge ruimtelijke relaties.

Behalve natuurlijke elementen, die op natuurlijke wijze zijn "gegroeid" (zoals bossen, wateren en landerijen) kunnen ook kunstmatige elementen worden herkend, welke laatste door mensenhand zijn gevormd (b.v. grafheuvels, boerderijen, wegen, kassen, hoogspanningsleidingen). De verscheidenheid, afwisseling en mate van dominantie bij deze elementen bepalen de inhoudelijke variatie van een omgeving.

Natuurlijke elementen, als boom en bos, kunnen door de natuur en door mensenhand ruimtelijk zijn geordend. Daarbij bepalen de ruimtelijke relaties - situering, groepering en maatvoering - tezamen met het reliëf de afwisseling in wijsdheid en beslotenheid van het landschap, bepalen mede de visuele ruimtebeleving. De ruimtebeleving door de tijd heen, dat wil zeggen de herkenning van een ruimtelijke situatie als culturele neerslag, staat onder invloed van het in een kort tijdsbestek aanbrengen van veranderingen in die ruimtelijke relaties. In dit opzicht zou de menselijke hand gericht moeten zijn op plaatsbestendigheid van boom en bos.

Beide afwisselingen, inhoudelijk en ruimtelijk van aard, vormen juist in hun samenhang een belangrijk gegeven voor de complexiteit van het landschap zoals dit door de mens met zijn verschillende zintuigen bewust of onbewust wordt waargenomen of ondergaan. Zo kan een overmatig aandeel van kunst-

matige elementen in het landschap een gevoel van vervreemding van de natuur doen ontstaan. Zo kunnen situering, groepering en maatvoering van de verschillende landschappelijke elementen en met name de geringe bestendigheid hiervan bij de waarnemer als chaotisch en hinderlijk overkomen.

De landschappelijke elementen dienen ten behoeve van de oriëntatie van de mens in zijn omgeving voldoende logisch en overzichtelijk ten opzichte van elkaar te zijn gelokaliseerd, maar ze moeten bovendien tot onderzoek prikkelen, nieuwsgierig maken. De mens moet ze kunnen herkennen, moet ze kunnen thuisbrengen, en er daardoor mee vertrouwd zijn. Bovendien moeten die elementen niet alleen afzonderlijk vertrouwd zijn, maar ook in hun onderlinge ruimtelijke relaties; dit betekent dat een omgeving beter wordt herkend en meer vertrouwd is bij een grotere bestendigheid van bekende elementen op een bepaalde plaats. Deze herkenning kan een gevolg zijn van een herhaald waarnemen van die elementen, hetzij wandelend hetzij rondtoerend, maar ook van het zien en ondervinden van het resultaat van eigen, individueel dan wel in groepsverband uitgevoerde activiteiten in het landschap. De zondagse rondgang van de agrariër langs eigen en andermans landerijen om met trots vervuld de zijne er beter bij te zien liggen vormt een voorbeeld van het laatste; zo ook de vrijwilliger die geholpen heeft wilgen te knotten en ze later weer gaat bekijken. De stedeling - die zijn persoonlijkheid in zijn woonomgeving zeker wat betreft vele nieuwbouwwijken nauwelijks meer tot uiting kan brengen en die 's zomers in grote aantallen de woon- en werkruimte

van de boer betreedt - vormt een voorbeeld van het eerste.

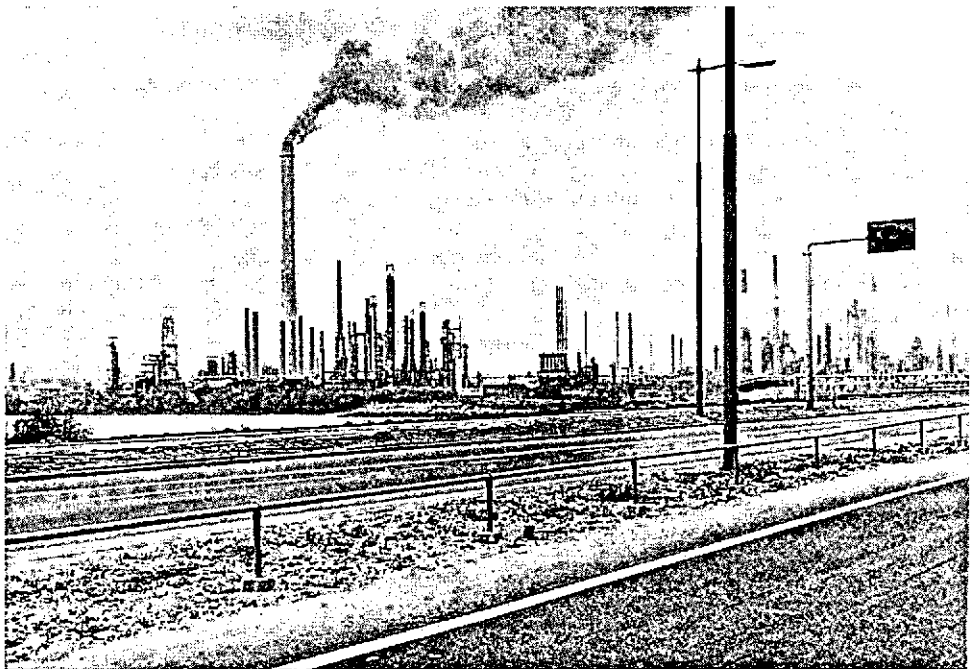
### Stedelijke omgeving

Niet alleen het ruimtelijk patroon van stad of landschap, ontstaan als neerslag van de in het begin genoemde processen, maar ook hetgeen daarna binnen dit patroon gebeurt, vormt een object van niet altijd evenzeer gewenste waarneming en ervaring. In de stedelijke wereld nu, waarop een sterk "cultureel" accent ligt, spelen bedoelde processen zich in een relatief hoog tempo af. Het tempo van veranderingen in de betrekkingen tussen mensen, dingen en omgeving is hoog; de dingen, plaatsen, mensen, ideeën en organisatorische structuren worden hier sneller "verbruikt". Dit wordt veroorzaakt door de technisch-economisch bepaalde versnelling van de cultuur, die hier al een kleine eeuw zijn invloed doet gelden. De mens lijkt hier onderworpen aan een veelheid van steeds nieuwe, elkaar snel opvolgende en veelomvattende indrukken. De vertrouwdheid met de omgeving neemt daardoor af. Met andere woorden: de aan de gang zijnde (stedelijke) processen zijn voor de stedeling onrustig en onoverzichtelijk geworden.

Reeds eerder werd gesteld dat dergelijke processen echter wijzigingen in een kort tijdsbestek over een groot gebied tot gevolg hebben, waardoor veel informatie verdwijnt. Het gevolg van deze processen is dan ook een grote eentonigheid in de stedelijke omgeving. Voor de stedeling betekent dit alles een disharmonie tussen onoverzichtelijke processen

... verschaft het moderne arbeidsproces de stedeling over het algemeen weinig mogelijkheden iets persoonlijks van zichzelf achter te laten ...

Foto: Dienst van Gemeentewerken Rotterdam



en een saai patroon, zowel in zijn werk- als woon-omgeving.

In het huidige grootstedelijke systeem waar de keuze aan alternatieve mogelijkheden zeer groot is, maar de vrijheden binnen de gekozen mogelijkheid - ten behoeve van het goed functioneren van dit systeem - klein, is met name voor zelfverwerkelijking in werk-, woon- en recreatie-omgeving nog maar weinig plaats opengebleven.

Verschaft het moderne arbeidsproces de stedeling over het algemeen weinig mogelijkheden iets persoonlijks van zichzelf achter te laten, de hantering bij de stedenbouw van te beperkte normen bij de ontwikkeling van woondorpen en slaapsteden - die mede daardoor steeds verder van het werk zijn komen te liggen - leidt voor velen (in hun machteloosheid) tot een soortgelijke situatie in hun woonomgeving. De bewoner is immers maar al te vaak niet betrokken geweest bij de vormgeving en inrichting van zijn veelal nieuwe omgeving; deze heeft hierdoor voor hem gewoonlijk een onpersoonlijk karakter waarin hij weinig van zichzelf terugvindt.

Met name de vervulling van de expressiefunctie van huis en omgeving, betrekking hebbend op vormgeving en inrichting naar persoonlijke maatstaven, is hierbij in het geding. Deze moet immers de individuele bewoner de mogelijkheid bieden zichzelf in zijn omgeving te projecteren, dat wil zeggen de ruimte waarin hij dagelijks leeft zich "eigen" te maken. Deze projectie komt tot uiting in alle dingen die hij heeft gemaakt en hem omringen, en vormt daarmee een stukje van hemzelf. Een creatieve betrekking met de omgeving is alleen mogelijk indien de mens een bepaalde mate van vrijheid bezit om met en binnen deze ruimte te handelen en wanneer hij tevens enige zekerheid heeft omtrent de bestendigheid van zijn creaties (herkenning in ruimte en tijd). Niet zo zeer het verwerven van een bepaalde woon-situatie levert voldoening op, maar de optimale eigen (subjectieve) beleving ervan, waarin de mogelijkheid tot daadwerkelijke vormgeving een belangrijke rol kan spelen. Niet alleen de relaties tot zijn fysieke omgeving, maar ook tot de daarbinnen mogelijke ontwikkelingen bepalen de gebruiks- en belevingswaarde van de leefomgeving. Het monotone patroon van vele nieuwbouwwijken bijvoorbeeld stimuleert nog steeds het uiteenvallen van de verschillende stedelijke functies en het afvallen van eigenlijk aan de naaste woonomgeving gebonden functies. De betekenis van de straat is daarbij zo zeer toegespitst op het transport dat spontane activiteiten en ontmoeting, kortom de "gezelligheid", hier nauwelijks meer mogelijk zijn. De hoogbouw doet hier nog een schepje bovenop. Vermindering van de multifunctionaliteit van woning en woonomgeving - een uitvloeisel van het ontworpen stedelijk patroon - doet de binding tussen bewoners en hun woning dan ook verminderen en noopt

hen tot grotere mobiliteit; het gezin zal eerder besluiten van woning te wisselen.

Gesteld zou kunnen worden dat in dergelijke stedelijke gebieden de "natuurlijke" elementen, voor de mens ondermeer uitdrukking vormen van duurzaamheid en daardoor voor hem een rustpunt betekenen, waar hij op zichzelf kan zijn. Dit is zeker van toepassing zolang de culturele elementen - zowel de materiële als de immateriële - hem hiertoe weinig houvast bieden. Met name in nieuwe wijken behoren bomen tot die omgevings-elementen die het geheugen van de mens aanspreken, die herinneren aan situaties waarin hij al eerder heeft verkeerd. Vooral oude bomen kunnen dan een gevoel van vertrouwdheid en geborgenheid doen ontstaan en dat geeft in onze dynamische wereld - met al zijn vooruitgang - een zekere rust. Daarbij komt dat de "natuurlijke" elementen door hun aanwezigheid én door hun inhoudelijke variatie - welke sterk afhankelijk is van abiotische omstandigheden, bodem en klimaat, en biologische diversiteit - zorgen voor een vergroting van verscheidenheid (aan elementen en ritme) die de stedelijke omgeving de mens kan bieden. Beselementen in zo'n omgeving verhogen de verscheidenheid aan belevings- en gebruiksmogelijkheden; in het algemeen aan individuele en collectieve ervaringen. Dit geldt temeer als hij zich veilig en in vrijheid (maar niet gemotoriseerd) door zulke elementen als bijvoorbeeld bos kan verplaatsen en als daarbij al zijn zintuigen worden aangesproken. Dit betekent overigens al met een dat hier storende zaken als lawaai, stank, tocht en karakterloosheid niet passen. Het betekent in ieder geval ook dat wat het bos betreft de inhoudelijke variatie moet bestaan uit een diversiteit in flora en fauna, maar ook in groei en stilstand; kortom alle aspecten van het bos als levensgemeenschap.

Een aanduiding van het belang van zulke omgevingsfactoren in de steden impliceert een pleidooi voor een stedenbouw die deze factoren bijvoorbeeld in het kader van stadsreconstructie en stadssanering sterker dan voorheen een plaats geeft. De op deze wijze - dat wil zeggen door de aanpassing van de bestaande structuur - verkregen verhoging van de kwaliteit van het woonmilieu kan wellicht een bijdrage leveren tot de versterking van de stedelijke cultuur. Bovendien zouden bij stedelijke uitbreidingen de nieuwbouwwijken kunnen worden geprojecteerd in bij voorbaat en speciaal hiervoor aangelegde bossen. Tijdens de woningbouw ontstaan zo randen welke op den duur een gevarieerde beplanting zullen kunnen krijgen. Naast deze mogelijkheid verdient zeker ook de aanleg van tamelijk brede bosstroken in een toekomstig woongebied de aandacht. Langs de vele randen die zo ontstaan zal zich geleidelijk aan temidden van de geplante bomen en heesters een variatie aan plantensoorten ontwikkelen, welke

reeds bij het betrekken van de woningen een grote verscheidenheid aan indrukken van natuurlijke omgevingselementen waarborgen. Die verscheidenheid ontstaat eerder, er wordt dus tijdwinst geboekt. De verscheidenheid kan bovendien worden vergroot door de bewoners de gelegenheid te verschaffen binnen de hoofdstructuur bijvoorbeeld per woonblok eigen accenten in de groene omgeving aan te brengen.

Het jachtige leven en de aard van de ontwikkelingen maken dat de stedeling voortdurend met nieuwe - "niet-natuurlijke" - indrukken wordt gebombardeerd. Dit en de mate van onoverzichtelijkheid en ondoorzichtigheid hierbij veroorzaken een gevoel van onbehagen, dat - zoals werd gesteld - in de werkkring, en ook in vele grootstedelijke nieuwbouwwijken "op bijvoorbeeld de 7e etage", ondanks alle kamerplanten en troeteldieren, niet kan worden opgeheven. Een min of meer blijvende oplossing (binnen de eigen - ook financiële - mogelijkheden) biedt eventueel de verhuizing naar een andere leef(woon-)ruimte: oudere wijken, nabijgelegen dorpen, kleine landelijke kernen, waarover het algemeen cultureel en natuurlijke elementen in een ander evenwicht zijn aan te treffen. Een dergelijke vluchting uit zich evenzeer in het omvangrijke vrijetijdsvverkeer naar "buiten" ondanks al de mogelijkheden, die de stad in materieel en immaterieel opzicht nog biedt. In geen van beide gevallen kan echter sprake zijn van een eigenlijke oplossing, omdat de scheiding van stedelijke functies wordt versterkt en daarmee de verplaatsingsdrang van de stedelijke mens wordt gestimuleerd.

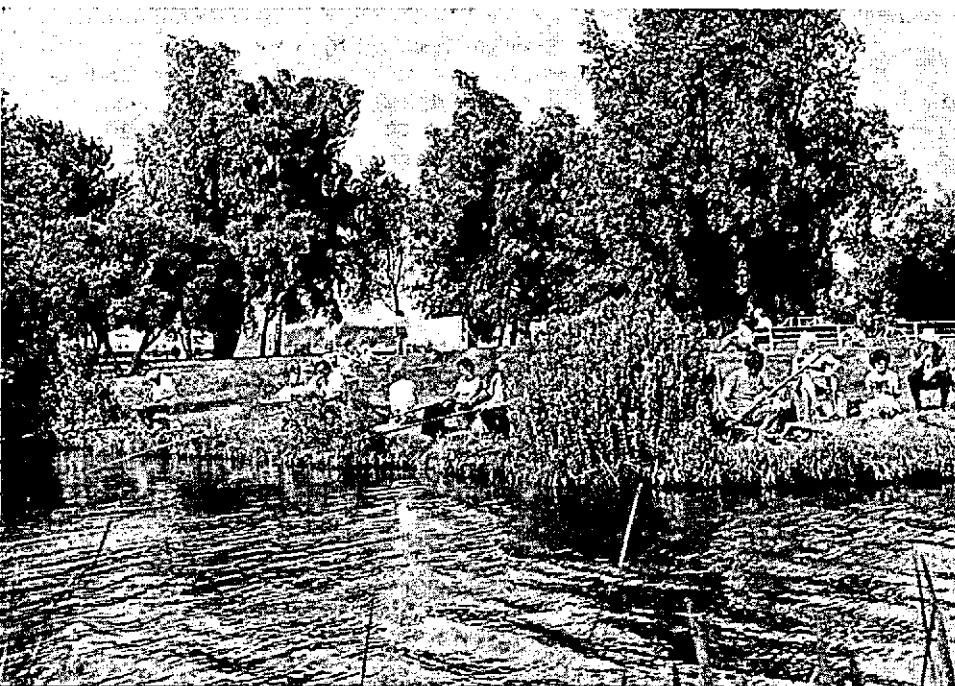
Behalve in het hoge levenstempo en in de on-

overzichtelijkheid van de nieuwe ontwikkelingen zal de blijvende of tijdelijke trek uit de stad dus ook een oorzaak vinden in de aard en geringe herkenbaarheid van het stedelijke patroon, waarbij bijvoorbeeld het niet of nauwelijks aanwezig zijn van "groene" elementen een rol zal spelen.

### Landelijke omgeving

Bij het zoeken naar gebieden met een lager levenstempo, met in hoofdzaak "natuurlijke" accenten, zal de mens die gebieden prefereren welke hem de juiste verscheidenheid aan ervaringen en mogelijkheden bieden.

Ervaringen, die afhankelijk zijn van de gevarieerdheid van de omgeving. Deze gevarieerdheid wordt, wat de ruimtelijke aspecten betreft, gevormd door de mate van openheid van het landschap in samenhang met de hoogte van reliëf en de hoogte en "doorzichtigheid" van kavelmarkering, en van bossen stadrand. Naarmate deze in de loop der tijd minder aan verandering onderhevig zijn - waardoor herinnering, beleving en verwachting voor de waarnemer eerder in elkaars verlengde kunnen komen te liggen - neemt de vertrouwdheid met die omgeving toe. Bij de inhoudelijke gevarieerdheid speelt de diversiteit aan oorspronkelijke abiotische en biotische gegevens met hun in het bodemgebruik tot uiting komende menselijke beïnvloeding een belangrijke rol en wel des te meer wanneer daaraan, behalve een materiële natuur- of cultuurhistorische waarde, bovendien bepaalde nog "levende" voorstellingen verbonden zijn zoals bij Heksenberg, Elfenmeer, Galgenveld, Onzalige bossen, boer-



... bouselementen in zo'n omgeving verhogen de verscheidenheid aan belevings- en gebruiksmogelijkheden; in het algemeen aan individuele en collectieve ervaringen. . .

Foto: ICW



... inhoudelijke variatie naar boom en struik, naar jong en oud, naar vorm en kleur...  
Foto: Jan van de Kam, Griendtsveen

derij Welbedrogen, buurtschap Vrouwenverdriet. Mogelijkheden, die voor hem vrijheid van verplaatsing en activiteit moeten waarborgen. Naast bijvoorbeeld watersportgebieden, strand, duin en heide bieden oude cultuurlandschappen en bosgebieden op eigen wijze een verscheidenheid aan indrukken en mogelijkheden.

Al naar de behoefte van het individu - en van de groep waartoe hij behoort - aan lichamelijke ontspanning, ontspanning, geestelijke ontplooiing, aan privacy of sociale contacten wordt een recreatiemilieu gekozen dat het beste aansluit bij de op een bepaald moment gewenste activiteiten en beschikbare tijd. Als veel mensen een bepaald gebied uitkiezen en als dit leidt tot een frequent dan wel langdurig verblijf, dan zal dit tot consequentie kunnen hebben dat de betreffende omgeving moet worden aangepast. Deze aanpassing dient zodanig te geschieden dat de landschappelijke afwisseling wordt vergroot door een herkenbare inpassing van nieuwe "natuurlijke" elementen in die omgeving met behoud van het waardevolle. Overigens kan het om verschillende redenen (niet harmoniserende recreatievormen, landschappelijke kwaliteiten) gewenst zijn zulke aanpassingen juist niet te verrichten in het gekozen recreatiemilieu. Hiervoor moet dan naar andere gebieden worden omgekeken.

Ontwikkelingen in de recreatieve sfeer maken dat

thans de woon- en werkruimte van een klein deel van de samenleving in sommige delen van ons land, voor het merendeel van de stedelijke bevolking tot een recreatiemilieu is geworden voor een korter of langer verblijf. De eisen die aan de omgeving kunnen worden gesteld zijn voor de grondgebruiker die in eerste instantie verbetering van zijn materiële situatie nastreeft, anders dan voor de recreant, die tijdelijk op "zijn" platteland juist meer immateriële zaken zoekt. Het agrarische bevolkingsdeel wil een zodanige inrichting van zijn werkomgeving dat gemechaniseerde bedrijfsvoering rendabel blijft. De stedeling wil een inrichting, die het voor hem mogelijk maakt zich vrijelijk overal te begeven en waarbij de beleving en waardering van het landschap voor hem moet leiden tot de gewenste aanvulling op de verscheidenheid aan ervaringen, die hij in zijn woon- en werkomgeving kan opdoen. In de niet-verstedelijke gebieden heeft de aanwezigheid van bos niet alleen een functie voor de recreant, maar ook voor de dorping. De aanwezigheid van bouselementen betekent hier echter niet zo zeer een aanvulling op de kunstmatige omgevingsfactoren, maar veeleer een vergroting van de verscheidenheid binnen de "natuurlijke" elementen. Niet alleen de aanwezigheid op zich, temidden van andere "natuurlijke" elementen, maar de situering, groepering en maatvoering en vooral de aard - dat wil zeggen de in-

houdelijke variatie naar boom en struik, naar jong en oud, naar vorm en kleur - van die bosenheden is van betekenis. Ter verbetering van de naaste woonomgeving op het platteland worden dan ook in verschillende delen van Nederland, aansluitend aan dorpskernen bossen aangelegd. Deze dorpsbossen met betekenis voor urrecreatie zullen het ontstaan van een aantrekkelijk (recreatief) woonmilieu kunnen bevorderen. Evenals bij de stadbossen zal dit vooral het geval zijn als bij voorbaat rekening wordt gehouden met hun (culturele) waarden, welke door de eeuwen heen kunnen voortbestaan bij de gratie van de duurzaamheid van plaatsgebonden bos. Gedacht kan worden aan educatieve en meer emotionele waarden als overdracht van eigen en andermans herinnering, beleving en verwachting.

Ook in het buitengebied worden "natuurlijke" elementen zoals grote en kleine bossen en houtsingels aangeplant. Dit kan plaatsvinden ter versterking van het bestaande landschappelijk patroon door aanleg van nieuwe en uitbreiding van bestaande elementen, maar ook om dat patroon aan te passen aan noodzakelijk geachte verbeteringen van de werkomgeving van de boer door de op te ruimen bosjes en houtwallen met nieuwe aanplant te compenseren. Bij deze compensatie wordt zowel de ruimtelijke (situering, groepering, maatvoering) als de inhoudelijke variatie (houtsoort, ouderdom) gewijzigd. Vooral in oude cultuurlandschappen, waarin naast "cultuurlijke" juist veel "natuurlijke" elementen uit voorgaande tijden op een voor de waarnemer herkenbare wijze voorkomen, zal het moeten verdwijnen van elementen als oorspronkelijk verkavelings- en nederzettingpatroon snel tot vermindering van de verscheidenheid in het landschap leiden.

Worden in dergelijke gebieden meer artefacten aangebracht - zoals boerderijen en verharde wegen - en nieuwe, vervangende "natuurlijke" elementen - zoals sloten, beplantingssingels - met een andere situering, groepering en maatvoering en met minder variatie, dan zal dat spoedig tot een ingrijpende nivellering van het landschap leiden. Hierbij komt nog dat de collectieve aanpak garant staat voor een snelle verwezenlijking van wijzigingen over een groot gebied. Op deze wijze dreigt voor stedeling en boer de in die gebieden gewaardeerde grote verscheidenheid aan indrukken met de erbij behorende herkenbaarheid - het "zich er thuisvoelen" - verloren te gaan. De bestendigheid van vertrouwde elementen op een bepaalde plaats wordt immers doorbroken.

Voor de boer in zijn eigen omgeving betekent dit een conflict met de mogelijkheden die zijn werkruimte hem biedt in materiële zin. Aangezien werken woonomgeving voor de boer vrijwel altijd ruimtelijk geïntegreerd zijn - een situatie die door boerderijverplaatsing e.d. nog steeds wordt bevorderd - kan het opruimen van "natuurlijke" elementen,

zoals houtwallen, ook voor hem een duidelijke verarming van zijn woonomgeving betekenen die door hem slechts noodzakelijkerwijs wordt geaccepteerd. Of, zoals een boer uit St. Isidorushoeve constateerde: "Het is hier net Friesland tegenwoordig, ik vind er niets meer aan, ik kan hier zelfs de toren van Haaksbergen al zien".

Met betrekking tot het door de samenleving aan te planten bos in onze oude cultuurlandschappen, kan gesteld worden dat dit nimmer tot vermindering van de ruimtelijke en inhoudelijke variatie mag leiden. Hier zal nadrukkelijk moeten worden uitgegaan van behoud respectievelijk versterking van de ruimtelijke variatie. Kan met behoud van zo'n patroon meer bos worden aangebracht dan dient de inhoudelijke variatie van het geheel groot te zijn.

Ook in andere, jonge landschappen (zoals de IJsselmeerpolders) kunnen bossen worden aangelegd. Bij de plaatsbepaling van bossen in deze gebieden zou gebruik moeten worden gemaakt van reeds ontstane en nog te verwachten verschillen in fysische processen zoals bodemrijping en kwel. Hier van uitgaan waarborgt een grotere inhoudelijke variatie welke door een ruimtelijke variatie kan worden bekroond.

### Samenvatting

Resumerend kan worden gesteld dat de aanwezigheid van natuurlijke elementen, zoals bos, bosstroken en houtsingels voor de mens van betekenis is omdat deze mede vorm en inhoud van zijn leefomgeving bepalen.

Wordt waarde gehecht aan het "zich-ergens-thuisvoelen" dan zullen dergelijke elementen in hun ruimtelijke relaties herkenbaar moeten zijn. Dit vereist bestendigheid van een bosenlement op een bepaalde plaats. Hierdoor wordt nog slechts een vertrouwdeheid met het ruimtelijk patroon bewerkstelligd. Het zich-thuis-voelen betreft echter ook emotionele waarden als overdracht van eigen en andermans herinnering, beleving en verwachting met betrekking tot die elementen zelf als levensgemeenschap, hetgeen ongetwijfeld minimum-eisen stelt aan de ouderdom van die levensgemeenschap.

Met andere woorden: plaats en aard van nieuwe bossen dienen afhankelijk gesteld te worden van de ter plaatse aanwezige ruimtelijke en inhoudelijke variatie en van de continuïteit daarvan. Onmisbaar hiervoor is echter een bewuste landschapsvorming welke de verschillende gebeurtenissen weloverwogen op elkaar en op de ruimtelijke kwaliteiten afstemt. Een landschapsvorming die rekening houdt met opvattingen en verwachtingen van de plaatselijke bevolking met betrekking tot haar leefomgeving.