

HET REGIONALE POPULIERENCONGRES 1964

[1971]

door

E. C. JANSEN

Het regionale populierencongres 1964, gehouden in het kader van de activiteiten van de Voedsel- en Landbouworganisatie van de Verenigde Naties (F.A.O.), onder auspiciën van de Internationale Populieren Commissie, door de Nationale Populieren Commissies van België, West-Duitsland en Nederland georganiseerd, vond gedurende een studiereis door de organiserende landen van 18 tot en met 25 juni 1964 plaats.

Het was een goede gedachte om, na de congressen in Zuid Europa gehouden congressen, thans de zich krachtig ontwikkelende populierenteelt in de midden West-Europese landen, waarbij zich vele problemen voordoen, in het centrum van de belangstelling te plaatsen.

Aan het congres werd door een tachtigtal populieredeskundigen, zowel wetenschap- als praktijkmensen, deelgenomen. Afgevaardigden uit de volgende 13 landen waren vertegenwoordigd: Argentinië, België, Frankrijk, Groot-Brittannië, Italië, Joegoslavië, Nederland, Oostenrijk, Polen, Portugal, Spanje, West-Duitsland en Zwitserland.

Bij de opening van het congres op 18 juni te Kassel werd onze voorzitter van de Nationale Populieren Commissie, wijlen dr H. van Vloten, tot voorzitter van het congres aangewezen.

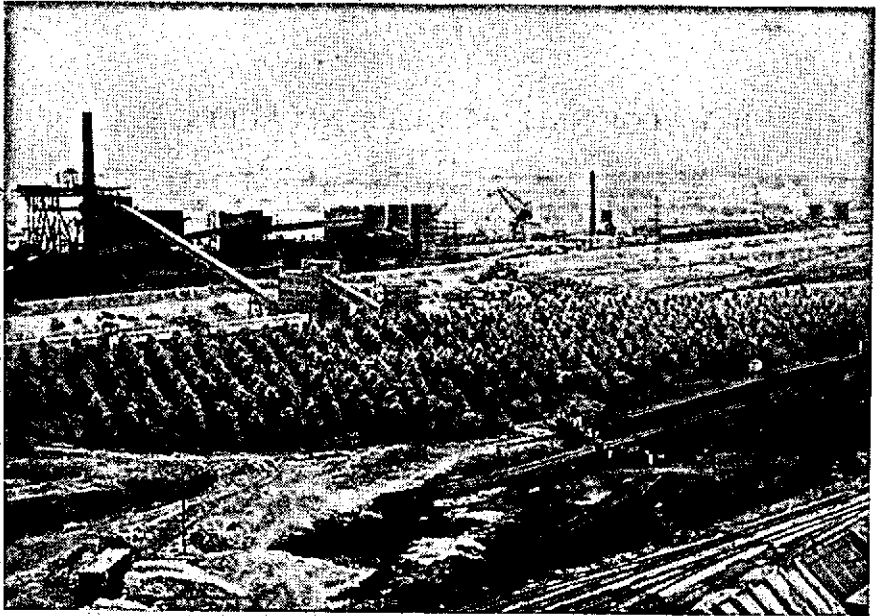
Op de tweedaagse excursie in West-Duitsland volgde een bezoek aan Nederland, waarbij op de eerste dag de IJselmeerpolders en op de tweede dag het populierecentrum in Noordbrabant werden bezocht. Na een excursiedag in België werd het congres met een slotzitting in Brussel besloten. Tijdens deze slotzitting werden een aantal lezingen gehouden waarin de meest urgente problemen van de populierenteelt werden besproken.

Het congres is, mede dankzij de goede samenwerking van de organiserende commissies, de welgemeende ontvangst van de landen en de bekwame leiding van de voorzitter, uitstekend geslaagd. De problemen, die zich bij de teelt voordoen, werden duidelijk gesteld en getoond, terwijl een zeer goede indruk werd verkregen van de activiteiten van het onderzoek, zoals dit in de verschillende landen wordt uitgevoerd.

Van de belangrijkste programma-onderdelen en teeltproblemen kunnen de volgende worden genoemd:

1. Het onderzoek

In West-Duitsland werd het door de Duitse Populieren Vereniging in 1947 opgerichte en thans sedert 1962 in Hannoversch Münden gevestigde onderzoeksinstituut voor de populierenteelt bezocht. Dit instituut wordt door de Populieren Vereniging, de cellulose- en papierverwerkende industrie en de Bondsregering gefinancierd. Door middel van een binnen- en buitententoonstelling werd een goed overzicht verkregen van het uitgebreide onderzoekprogramma en de gevolgde methodieken. Aan de identificatie van Aigeiros- en Leuce-populieren wordt grote aandacht besteed. Van de selectie en



Populierenbeplanting op terrein van de kolenmijn te Essen.

foto Broekhuizen.

veredeling van Leuce-populieren verwacht men goede resultaten. Het uitstekend geoutilleerde instituut, dat onder leiding staat van dr H. J. Fröhlich, beschikt over een zeer groot aantal over de gehele Bondsrepubliek verspreid liggende proefvelden (150 ha).

In België werd het in 1947 door de Union Allumettière te Geeraardsbergen opgerichte instituut voor de populierenteelt bezocht. Het hoofddoel van dit instituut is het door middel van selectie, veredeling en kruising verkrijgen van beter groeiende en resistente klonen. Er wordt beschikt over een uitgebreid en waardevol genenmateriaal. Van dit onder de zeer bekwame leiding van dr C. Muhle Larsen staande instituut mag men binnen afzienbare tijd wel buitengewoon goede resultaten verwachten. Zowel de inrichting van het instituut als de getoonde proefvelden getuigen van een gedegen en doelgericht onderzoek.

2. De betekenis van de populier

Naast de welbekende, uitermate grote betekenis van de populier als houtproducent, waarop later onder „de produktie en gebruiksmogelijkheden van populierenhout” nog wordt ingegaan, werd in Duitsland en ook in ons land aandacht besteed aan andere belangrijke functies, die de populier kan vervullen.

Bij de bebossing van stortgronden in het bruinkool-dagbouwgebied nabij Keulen werden met zeer goede resultaten 1800 ha populierebos als pioniervegetatie aangelegd.

Dank zij de snelle groei, de goede beworteling en de grote resistentie tegen afvalgassen en luchtverontreiniging, vervult de populier in het steenkool- en industriegebied van de Ruhr een belangrijke functie bij het, door

het aanleggen van groenstroken en -concentraties, beter bewoonbaar maken van dit gebied. Goede resultaten werden verkregen bij de beplanting van puinkegels van mijnen nabij Essen. Ook de hier te lande getoonde windsingels en dorpsbosjes in de IJselmeerpolders toonden aan dat de populier voor het verkrijgen van luwte en het snel mogelijk maken van recreatie een functie van belang heeft.

3. De gevolgen van bladziekten

Een zeer belangrijk programma-onderdeel vormden de gevolgen van bladziekten voor de populiereteelt.

Hoewel veel over de populieroest is gepubliceerd kwamen toch vele deelnemers aan de excursie bij het zien van de omvangrijke schade, die deze ziekte in het Noordbrabantse populieregebied heeft veroorzaakt, onder de indruk. Hier werd duidelijk aangetoond dat in een dergelijk gebied, waar de fatale combinatie van lariks en populier nog steeds blijft bestaan, alleen goede resultaten met de populier zijn te verkrijgen indien over roestresistente klonen wordt beschikt.

De ernstige gevolgen van het optreden van Marssonina in de beplantingen van de IJselmeerpolders was voor vele congressisten iets geheel nieuws. Aan deze bladziekte werd tot nog toe in het buitenland nog weinig aandacht besteed.

De getoonde beelden en de uitvoerige lezing van ir H. A. van der Meiden aan dit onderwerp gewijd, hadden tot gevolg dat de werkgroep voor ziekten van de Internationale Populieren Commissie het probleem van de bladziekten in 1965 in Nederland zal bespreken en bestuderen.

4. De cultivarkeuze

Een belangrijke voorwaarde om de risico's te beperken, die getuige het voorgaande punt ook aan de populiereteelt verbonden kunnen zijn, is het ter beschikking staan van een groot aantal goede cultivars. Door het bezoeken van een aantal populietuinen en een groot aantal toetsproefvelden werd een indruk verkregen van de waarde van het huidige populieresortiment.

In de West-Duitse toetsproeven toonden naast de 'Robusta' vooral de 'I 214' en de 'Löns' een goede en gezonde groei. De groei van de 'Regenerata Duitsland', veelvuldig aangeplant in de gemeente Gustorf, was imposant. Deze hier te lande nu ook verkrijgbare cultivar schijnt zijn achterstand ten gevolge van een wat langzame jeugdgroei op latere leeftijd geheel in te halen.

In de bezochte toetsproefvelden in de IJselmeerpolders viel de zeer goede groei en gezondheid op van de Stout en Schreiner kruisingen 'Geneva' en 'Oxford'. De groei van de 'NL 925', een nieuwe nog niet voor de handel vrijgegeven selectie van het Bosbouwproefstation, is zeer hoopgevend. De aan de gemeente St. Oedenrode behorende wilgenopstand in „de Belders” maakte een wel zeer grote indruk op de congressisten.

In het arboretum te Egelshoven en ook in enige toetsproeven in België, toonden de 'I 214' en 'I 154' een goede groei. Onder de door het instituut te Geeraardsbergen door kruising verkregen selecties bevinden zich een groot aantal zeer veel belovende.

Dr Muhle Larsen wees in zijn lezing terecht op de grote voorzichtigheid die men moet betrachten bij het uitgeven van nieuwe selecties. Er kunnen zich echter omstandigheden voordoen, waarbij de cultivarkeuze zo gering is



Salix alba te St. Oedenrode, geplant in 1932.

foto Wolterson.

dat een versnelde uitgave van nieuwe klonen noodzakelijk is. Hiermede dient, aldus de conclusie van het congres, door de onderzoekers rekening te worden gehouden.

5. De produktie en gebruiksmogelijkheden van populierenhout

De heer O. Fugalli, secretaris van de Internationale Populieren Commissie, deelde mede, dat in de naaste toekomst reeds moet worden gerekend met een belangrijk houttekort, hetgeen vooral tot uitdrukking zal komen in een tekort aan papier- en vezelhout. De populier zal als zeer snel groeiende houtsoort een nog belangrijker plaats in de houtvoorziening dienen te gaan innemen door uitbreiding van areaal en verhoging van de produktie per ha.

In een voordracht over het gebruik van populierenhout, wees prof. dr H. H. Hilf op de steeds ongunstiger wordende verhouding tussen kosten en opbrengsten. Door de grote versnippering van opstanden en beplantingen, de vele klonen en kwaliteiten, zijn de verwervingskosten van het populierenhout hoog. Samenbundeling, rationalisatie, mechanisatie en grotere beplantings-eenheden kunnen deze kosten verlagen. Hij achtte het telen van zwaarder hout, zodanig geplant dat geen dunning noodzakelijk is, voor onze streken het meest economisch. De toekomst van de dunnere sortimenten, zag hij — gezien de hoge verwervingskosten per m³ — niet gunstig.

Tenslotte werden de gebruiksmogelijkheden van populierenhout in de fabrieken van de Gebr. Gehlens in Wevelinghoven (Duitsland) en de Gebr. van der Velde in Best getoond.