

Hollandse iepen in 's Gravenhage

Deze notities zouden misschien in de pen gebleven zijn als Schoenfeld (1975) op zijn kaart van Nederland een arcering of een kruisje had gezet op de plaats waar Den Haag ligt: deze stad bevat namelijk nog steeds vele mooie Hollandse iepen!

Wanneer de schrijver Louis Couperus (1863-1923) de sfeer oproept, waarin de personen van zijn romans over lanen, straten, velden en pleinen van 's Gravenhage lopen, wandelen en rijden, noemt hij meer dan eens de "herfstende boomen", bijvoorbeeld die langs het Alexanderveld. Eline Vere, een van zijn heldinnen, deinsde er, terwijl een orkaan over dat veld loeide, telkens terug voor de takken "die de boomen over haar neerschudden". Wanneer men vervolgens oude foto's en prentbriefkaarten van deze plaats en andere uit zijn tijd bekijkt, zo blijkt, dat toen in Den Haag en omgeving méér dan incidenteel iepen waren geplant, ook langs het Alexanderveld; stad en omgeving konden toen in ieder geval een iepengebied worden genoemd. Maar niemand heeft in die tijd de iepenziekte kunnen voorzien. Nu, een halve eeuw later, zijn Den Haag en Scheveningen — niettegenstaande verliezen in de loop der tijd, maar ook dankzij nieuwe aanplant — nog op zijn minst als een niet te verwaarlozen plantplaats van de Hollandse iep te beschouwen.

Evenals blijkens Schoenfelds studie in het buitengebied het geval is, speelt de zeewind ook in de stad voor de beplantingen een heel grote rol, al zijn door de bebouwingen en de windremmende invloed die deze hebben de zônes veel smaller. Men vindt in de stad oude iepen tot 700 meter van de kustlijn. Dichter bij de kust worden iepen niet aangetroffen, maar ook geen andere soort opgaand geboomte van belang. In sommige ongeveer oost-west verlopende lanen met iepen van vermoedelijk gelijke leeftijd is over een korte afstand van ongeveer 1 km wel waar te nemen wat Schoenfeld in groter verband aantoonde: het vervormen van de kroon door de zeewind en een geringere lengte-groei.

Omgekeerd helpen deze bomen weer de wind verder af te remmen zodat de bewoners minder door de wind geplaagd worden. Zij die in het binnenland wonen beseffen vaak niet hoe de wind aan de kust een overheersende factor is en hoezeer luwte de behagelijkheid daar kan bevorderen. Vandaar dat beplantingen in zo'n stad van zo groot belang zijn.

Misschien op grotere schaal dan in het landelijk gebied hebben planters van iepen in de stad destijds rekening gehouden met het verschaffen van voldoende wortelruimte, hoewel de effectief bruikbare wortelruimte door bestrating en bebouwing vaak geleidelijk sterk ingeperkt wordt.

De overigens ook in de stad aan de kust indrukwekkende stormen van november 1972 en april 1973 hebben in de loofbossen van de binnenduinstrand en in par-

ken en plantsoenen van de stad verhoudingsgewijs slechts geringe schade aangericht. Die beperkte zich meestal tot breuk in bomen met ingerotte plekken in de stam of, zoals bij enkele iepen, tot worp van exemplaren, waarvan een deel van het wortelstelsel na asfaltering tot bij de stamvoet tijdens het leven van de boom niet meer bleef functioneren.

In deze aantekeningen wil ik de lezer verder niet vermoeien met namen van pleinen, straten en lanen, waar nog iepen staan. Voor de Haagse, in ongeveer noord-oostelijke richting verlopende leplaan op ruim twee kilometer afstand van de kustlijn, maak ik echter een uitzondering omdat deze laan ook werkelijk is voorzien van twee rijen forse iepen, zij het dat een andere kloon hier al een rol van betekenis speelt. Over een heel stuk van die laan zijn alle iepen ingekort. Na een jaar waren al takken in de kroon van meer dan een meter lengte gevormd, terwijl binnen vier jaren dat laangedeelte de functie van stadsgroen weer volledig uitoefende.

Men ging er op verschillende plaatsen in de stad toe over om kronen van iepen drastisch in te korten wanneer bewoners van huizen langzamerhand overmatig last kregen van schaduw in de zomer of wanneer bovengrondse leidingen dreigden te worden geraakt door de groeiende boom. Men deed dit liever dan de boom in zijn geheel door kap te verwijderen. Er zijn daartoe boomtoppen en vertakkingen in de kroon tot meer dan twintig centimeter diameter afgezaagd. Daarbij werd gebruik gemaakt van de bekende eigenschap van het geslacht *Ulmus*, waar uit slapende knoppen na inkorting in korte tijd elementen voor een nieuwe kroonvorm ontspruiten. Dit is een van de eigenschappen van iepen, die ze tot zo bruikbare bomen voor de stad bestempelen. Binnen drie tot vier jaren na zo'n forse ingreep, prijkt de boom met een kleinere kroon op lager hoogte, die overigens in het eerste jaar na zo'n behandeling reeds van overvloedig groen is voorzien.

Alles bijeen genomen is het aan te nemen, dat iepen in de stad aan de kust een belangrijk onderdeel van het groen kunnen blijven vormen. Dat geldt — misschien voorbijgaand — voor de Hollandse iep, maar mijns inziens zeker voor nieuwere klonen.

Literatuur

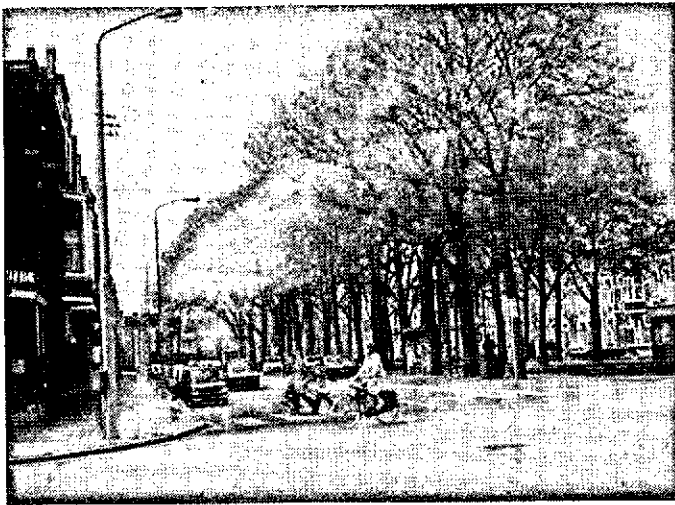
Schoenfeld, P. H., 1975. De groei van de Hollandse iep in de kustprovincies van Nederland. *Ned. Bosb. Tijdschr.* 47 (3) 87-95.

F. W. Rappard





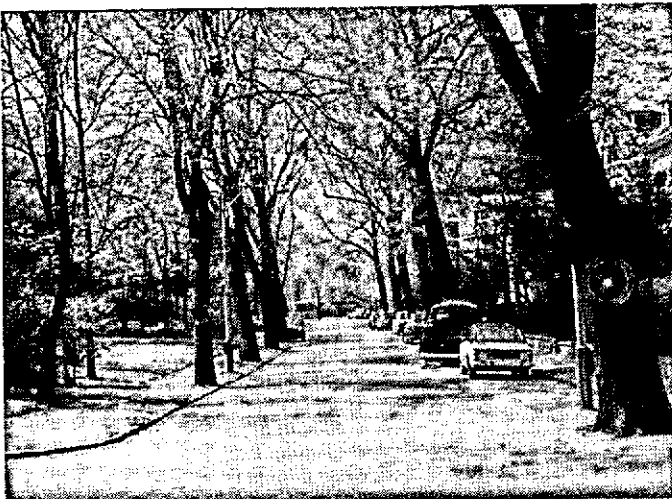
Afb. 2. Precies dezelfde plaats, 12 april 1975: de sluipende degeneratie van een mooie plek door bebouwing, aanleg van een parkeerplaats, wegomlegging, herprofilering en ipezelekte.



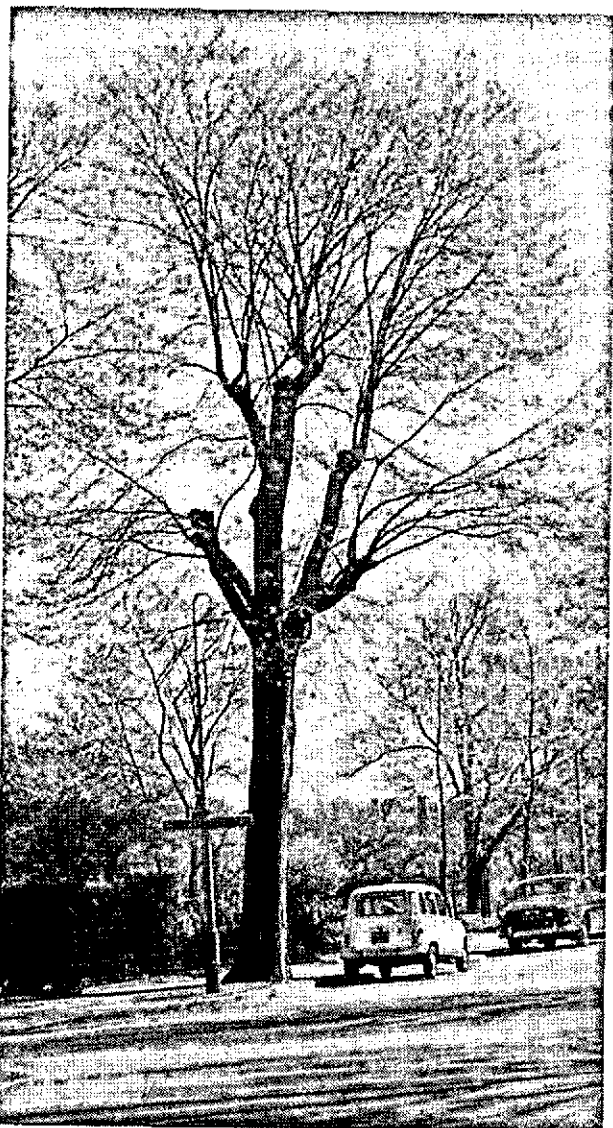
Afb. 3. Drievoudige iepenrij op 1200 m van de kustlijn. De bomen zijn kort en dik. Onderdeel van een hier en daar onderbroken laanbeplanting die oost-west verloopt en meer dan een kilometer lang is, tot op 800 m van de kustlijn.



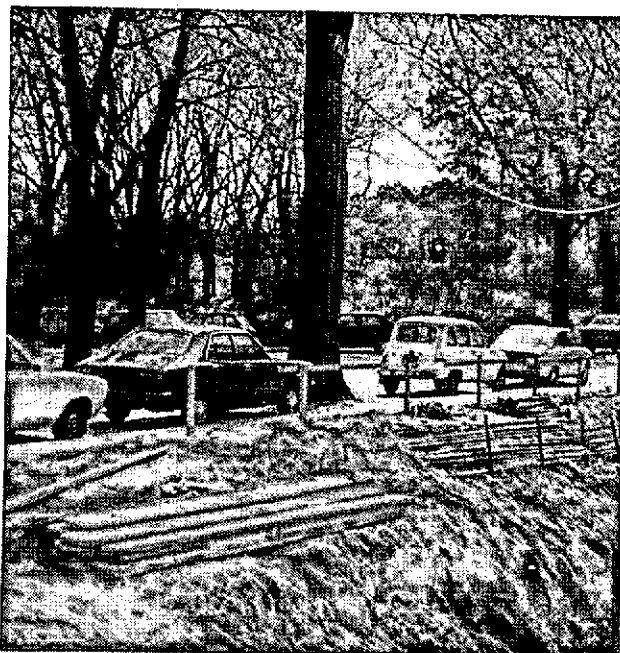
Afb. 4. Iepen op 2300 m uit de kustlijn. Ze zijn hoger en slanker dan die op afb. 3.



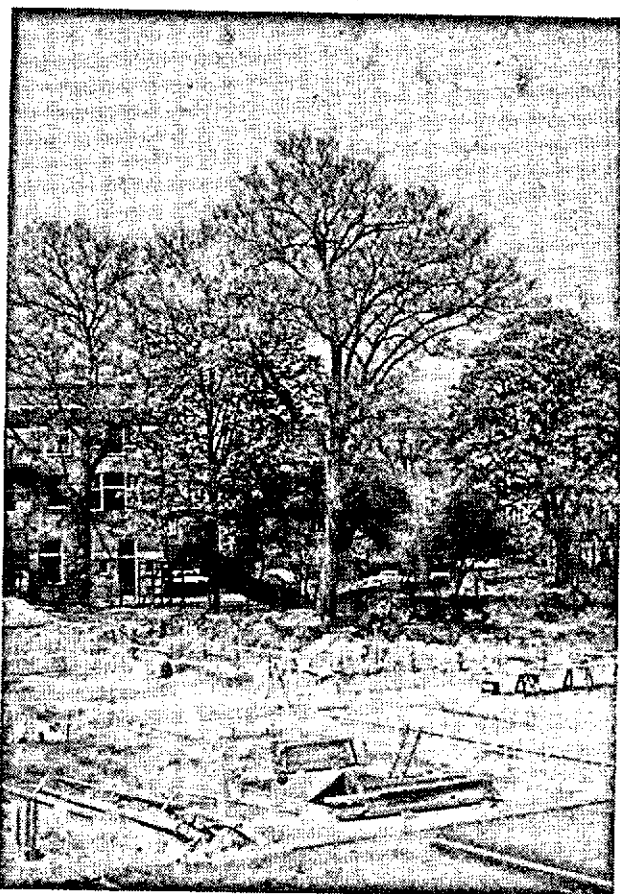
Afb. 5. Iepen op 1400 m van de kustlijn. De invloed van de wind blijkt o.a. uit de scheve stand van de bomen. Is het eigenlijk niet vreemd dat ze deze bestrating overleven? Verkeersborden aan bomen bevestigen: dat moet een vergissing zijn.



Afb. 6. Taai is de iep wel. Vorming van nieuwe kroon, slechts 4 jaar na toppen en inkorten van de boom. Boomchirurgische behandeling van de stam tot 5 meter hoogte na verwonding door vrachtkvervoer. Noot redactie: vroeger werd wel gepoogd om bomen met iepziekte door dergelijk "kandelaberen" nog te redden. Dit lukte echter gewoonlijk niet, temeer omdat de nieuw ontstaande zeer forse scheuten extra aantrekkelijk bleken voor de iepespintkevers.



Afb. 7. Zou die boom zo'n bouwerij overleven?



Afb. 8. Zou die boom dit overleven?