

## HET WANDELBOSCH „GROENENDAAL” TE HEEMSTED E.

door  
G. BLEEKER.

---

Door de in 1935 gehouden tentoonstelling van de Algemeene Vereeniging voor Bloembollencultuur is de bezitting der gemeente Heemstede, genaamd „het wandelbosch Groenendaal” door het geheele land meer bekend geworden; bezoekers van de in een gedeelte van het bosch gehouden bloembollen tentoonstelling, maakten na het bezoek aan genoemde tentoonstelling, eveneens een uitstapje door het overige gedeelte van het bosch, zoodat zij bekend werden met een der mooiste bezittingen der gemeente.

Groenendaal is als bosch geen oerbosch; afgaande op bestaande gegevens, is het bosch in vroeger dagen, vermoedelijk 150—200 jaar geleden ontstaan, d.w.z. aangelegd; een deel, bv. waar nu het vijfertje met de omringende Rhododendrons zich bevindt (de z.g. waterdel) noemde men omstreeks 1739 „het Elsebosch”, terwijl het gedeelte langs de Heerenweg „de Wildernis” heette.<sup>1)</sup>

Uit hier en daar gerooide boomen bleek bij het tellen der jaarringen dat de oudste boomen c.a. 120—150 jaren oud zijn.

Wat de geschiedenis van het bosch betreft: hiervan is eerst sedert 1644 iets bekend; in dat jaar nl. werd Groenendaal verkocht aan Abraham Wijs, koopman te Amsterdam voor f4800.—; tusschen 1644 en 1683 was Groenendaal een samenstelling van enkele andere buitenplaatsen en boerderijen, nl. Groenendaal, Overthoom, Rustmeer (later Bosbeek geheeten), en Meervliet. Het ging in die jaren nog 5 maal in andere handen over.

In 1648 aan Johannes Boots voor f5000.—.  
In 1671 aan Mevr. Marg. Goir, wed. D. ter Eyche voor f2050.—.

24 Febr. 1677 aan Phil. Op de Beeck en A. Haag-  
oort voor f3000.—.

7 Juli 1677 aan D. Myneart van Vianen voor  
f1945.—.

In 1683 aan Nic. Schuyt voor f2650.—.

---

<sup>1)</sup> De geschiedkundige gegevens zijn deels ontleend aan het archief van den heer Leonard A. Springer te Haarlem en het archief der gemeente Heemstede.

Daarna werd het in 1701 vereenigd met de buitenplaats „het Pauwenbosch” en verkocht aan Cath. Straetman voor f2900.—.

In 1709 verkocht aan Jean d'Urville voor f2900.—.

In 1739 verkocht aan Prof. J. P. d'Uwilh voor f6000.—.

In 1752 verkocht aan David van Lennep voor f22000.—.

In 1769 verkocht aan Jan Hope voor f34297.—.

In 1840 kwam het in handen van Adrian Hope en in 1844 was het eigendom der Erven H. P. Hope.

In 1873 kocht Vrouwe Clasina Alida Visser van Hazerwoude doniarière Jhr. J. B. van Merlen het landgoed Groenendaal; 40 jaar later werd het nog eens verkocht en wel aan de gemeente Heemstede, welke in haar raadsvergadering van 27 Maart 1913 tot aankoop besloot voor de som van f318000.—; de geheele oppervlakte, met inbegrip van omgevend bloembollenland, weiland enz. bedroeg c.a. 86 ha; in 1915 werd de voormalige buitenplaats Bosbeek door de gemeente weer verkocht, te weten het heerenhuis met c.a. 6 ha tuin en bosch aan Jhr. C. L. P. van de Poll voor f58000.—; na het bestemmen van gedeelten voor bouwterrein bleef voor bosch en wandelgelegenheid c.a. 72 ha over.

Tenslotte werd Bosbeek in 1933 nogmaals verkocht aan den heer Gutman te Heemstede.

Tot zoover de geschiedenis van Groenendaal, waaruit blijkt dat het nooit lang het bezit geweest is van één enkele familie.

Thans kon het vele jaren voor de gemeenschap bewaard blijven, in het ongestoord bezit der gemeente Heemstede.

Toen het bosch door de gemeente Heemstede werd overgenomen, verkeerde dit in een verwaarloosden staat; men had alles maar laten groeien, omdat men meende dat het bosch zich zonder menschelijke hulp wel redden zou; het gevolg was natuurlijk, dat de beplanting, welke nooit werd uitgedund (alleen de doode boomen werden er uit geslagen) zeer achteruit ging; door te dichten stand konden de boomen zich niet behoorlijk ontwikkelen, geen kronen vormen, zoodat ze het niet verder brachten tot wat de boschbouwer noemt: *slieten*.

Ten slotte zag het gemeentebestuur in, dat het zoo niet goed ging en dat, wilde men ook voor het nageslacht het bosch behouden, er meer gedaan moest worden dan doode exemplaren van boomen en struiken opruimen. In 1928 kreeg schrijver dezes de opdracht van het gemeentebestuur om voor het bosch een reorganisatie plan te maken; dit plan werd, na onderzoek ter plaatse door den toenmaligen houtvester Dr. van Steijn, door de directie van het Staatsboschbeheer en de gemeente goedgekeurd, zoodat in 1929

met de herstellingswerkzaamheden begonnen kon worden.

Het geheele bosch werd in perceelen verdeeld, zoodat ieder jaar een perceel grondig kon worden herzien.

Zooals het bij boomenrooien steeds gaat, vooral als het aan openbare wegen geschiedt, kwamen er felle protesten van de zijde der bewoners, evenals dit het geval was bij de reorganisatie van den Haarlemmerhout door den heer Springer te Haarlem. In den loop der jaren is deze storm over beweerd vandalisme eenigszins geluwd, al blijft critiek ook nu nog niet uit.



Het bosch Groenendaal is geen cultuurbosch, zooals dat op de Veluwe en andere boschbouwstreken het geval is, doch een mengsel van oude buitenplaatsbeplantingen met hier en daar perceelen bosch, voor een groot deel bestaand uit eikenhakhout, waaruit men in den loop der jaren eikeboomen liet groeien. Gelijk reeds gezegd werd, door onvoldoende dunning kwam hiervan weinig terecht, zoodat verscheidene perceelen van dit bosch geheel kaalgeslagen moesten worden. De beplanting bestond in hoofdzaak uit

eikenbosch, gevormd uit voormalig hakhout met er tusschen beuken, eschdoorns (*Acer pseudoplatanus* L.) haagbeuken, linden, fijnsparren en vele mooie oude grovedennen. Ook de dennenbeplantingen werden vroeger niet tijdig genoeg gedund. De fijnspar sterft langzamerhand uit, zooals dit op meerdere plaatsen in onze kuststrook het geval is; de eikeboomen gingen gedurende een aantal jaren zeer achteruit, vooral aan de westzijde; de laatste jaren toonen sommigen weer herstel. Het achteruitgaan der boomen is aan verschillende oorzaken toegeschreven, zooals invloed van de zee-wind en nabijheid der hoogovens, waardoor de lucht bezwangerd zou zijn met schadelijke stoffen.

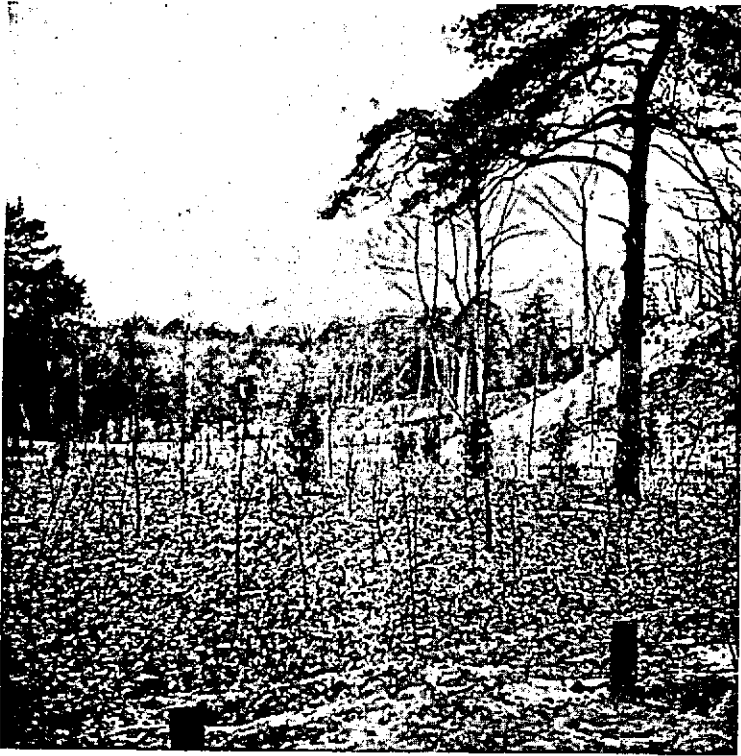
Verder vindt men in Groenendaal enkele bijzondere oude boomen, als sierboom aangeplant en wel: *Taxodium distichum* Rich., een zeer groote boom; *Juniperus virginiana* L., *Larix europaea* Dc., *Taxus baccata* L. var *Dovastonii* Carr., *Carpinus Betulus* L., *Platanus acerifolia* Will., alle zware exemplaren.

Als struik is er aanwezig: *Halesia carolina* L., de z.g. Sneeuwkllokjesboom, een zeer oude struik met takken van 10 à 12 cm diameter, welke struik nog ieder jaar bloeit; verder bezit Groenendaal zeer oude *Rhododendrum*-beplantingen, waarbij vele *Rh. Ponticum* L., eveneens met 10 à 12 cm dikke armen; nu en dan worden deze doch ook oude planten kort afgehakt, loopen dan weer uit; ondanks de dichte schaduw waarin ze groeien, bloeien de struiken ieder jaar zeer behoorlijk.

Als onderbeplanting komt veel voor: *Prunus Padus* L. (Vogelkers). Oude struiken kunnen als hakhout worden behandeld, ze loopen gemakkelijk weer uit, zoodat ze voor het bosch een waardevolle ondergroei beteekenen, temeer daar ze in het voorjaar mooi bloeien.

Wat de reorganisatie betreft, deze geschiedt als volgt: wanneer blijkt, dat een bepaald perceel geheel versleten is, wordt het kaalgeslagen, 1 m diep worden: eik, beuk, haagbeuk, linde, douglasspar, terwijl als onderbeplanting met struiken gebezigd worden: Geldersche roos (*Viburnum Opulus* L.), gewone liguster (*Ligustrum vulgare* L.), Kardinaalshoed (*Evonymus europaea* L.), Hondstroos (*Rosa canina* L.), Meidoorn (*Crataegus oxyacantha* L.), Vogelkers (*Prunus Padus* L.), Duinroos (*Hippophaea rhamnoides* L.), alle inlandsche, in de duinstreek behoorende gewassen, terwijl ook enkele buitenlanders, die echter reeds vele jaren in ons land ingeburgerd zijn, aangeplant worden, bv. het Krentenboompje (*Amelanchier canadensis* Med.), welke vooral in het voorjaar zulk een aardige verschijning is. De *Rosa canina* wordt meestal aan de rand van het bosch geplant, zoodat het loopen van het publiek in de pas beplante stukken belemmerd wordt.

Bijgaande photo's geven enkele kaalgehakte en opnieuw beplante gedeelten weer ; de vrijgekomen helling werd beplant met kluitdennen (*Pinus nigra* Arn. var. *Austriaca* End. en *Pinus montana* Mill.) ; het vlakke deel werd als loofbosch geplant met beuk, linde, haagbeuk, eik als opgaande beplanting en als onderbeplanting *Ligustrum vulgare*, *Prunus Padus*, *Viburnum Opulus*, *Amelanchier* en een enkele scherpe hulst als wintergroen.



Ook wordt met enkele andere soorten geëxperimenteerd op zeer bescheiden schaal en werden enkele jaren geleden uitgeplant : *Abies grandis* Lindl., *Tsuga canadensis* Carr., *Picea sitchensis* Carr., *Abies alba* Mill. ; al deze soorten groeien tot nu toe uitstekend.

Op de perceelen waar algeheele kaalslag niet noodig blijkt, worden alle slechte, minderwaardige boomen gerooid, om de nog goede ruimte te geven en het bosch onderplant of onderzaaid (als dit laatste mogelijk is) met nieuw boschplantsoen. Hoe weinig vroegere beheerders kijk hadden op wat bosch is, blijkt nog uit sommige perceelen, waar men

zels sering en variëteiten en *Philadelphus* (Jasmijn) geplant heeft; gaandeweg worden deze excessen opgeruimd.

Bij het herbeplanten van de geheel kaalgeslagen perceelen wordt de pas gespitte bodem met wat gemeentelijke compost voorzien en na het planten met een dunne laag blad gedekt.

Groenendaal is, als onderdeel van ons duinlandschap, min of meer heuvelachtig; echter zijn de verschillende kleinere waterpartijtjes (Klein-Nizza, Waterdel, waterlelievijver, lindekom) alle door menschen gegraven; ook het hooge punt, waarop de (architectonisch leelijke) uitkijktoren staat (Belvédère) werd door menschenhanden gemaakt met grond uit den aan den voet van dezen heuvel gegraven vijver. Het verhaal luidt, dat al die grond per kruiwagen naar boven gebracht is; het werk werd als een soort werkverschaffing door het buitenplaats-personeel uitgevoerd; vermoedelijk zullen er dan ook wel verscheidene jaren onder gedaan zijn, want de heuvel heeft een respectabele hoogte.

Zooals bij het begin van dit artikel vermeld werd, diende een gedeelte van het bosch als terrein voor de groote bloemententoonstelling (Flora 1935); als propagandamiddel werden enkele der boschgedeelten beplant met diverse bloembollen; vele echter behoorden daar in 't geheel niet thuis en konden zich dan ook niet handhaven. Alleen van de narcissenbeplanting bleven vele over, ofschoon ook deze jaar op jaar achteruitgaan. Of een dergelijke massale narcissenbeplanting juist is en in ons Hollandsch bosch thuis behoort is m.i. een groote vraag; merkwaardig is, dat op sommige plaatsen in het bosch groote stukken met het gewone Sneeuwkllokje en Lelietje der dalen voorkomen en dat deze zich, ondanks het feit, dat er nogal over geloopt wordt, reeds jaren gehandhaafd hebben; hieruit moet men toch wel concludeeren, dat zulke planten zich goed in het bosch thuisgevoelen. evenals de overigens typische boschplanten als *Melandrium rubrum* Grck., *Pteris Aquilina* L., *Sisymbrium Alliaria* Scop. enz. enz.

Hoe sommige plantensoorten aan bepaalde plaatsen gebonden schijnen te zijn, bleek bij de reorganisatie van een der perceelen,  $\pm$  2 ha groot, dat vóór de herstelwerkzaamheden door het publiek geheel plat geloopt was, en dus uit meestal kalen grond bestond met slechte boomen beplant; toen dit perceel opnieuw beboscht was, verschenen reeds in dezelfde zomer ontelbare exemplaren van Adelaarsvaren (*Pteris Aquilina*), welke plant daar dus reeds aanwezig moest zijn, doch herhaaldelijk onder den voet geloopt werd.

Een groot gedeelte is thans geheel opgeknapt; echter moeten nog vele perceelen grondig herzien worden en moet

ook het herstelde bosch hier en daar reeds weer uitgedund worden.

Voor het blijvend behoud van „Groenendaal” wordt de gemeente gesteund door een jaarlijksche subsidie van de regeering, op grond van art. 12 van de Boschwet 1922.

---