

Gedachten over de aanleg van landschappelijke beplantingen

Het is mij opgevallen dat bij ruilverkavelingen en elders, waar de overheid dit nodig acht veel nieuwe singels worden aangelegd ter aankleding van het landschap en vaak ter compensatie van op andere plaatsen ten behoeve van de landbouw verwijderde houtwallen. Het is een verademing dat in deze materialistische wereld nog plaats gevonden wordt voor deze economisch volkomen onrendabele houtopstanden.

Nu blijkt men echter bij voorkeur deze singels aan te leggen evenwijdig aan de wegen en ik acht dit om verschillende redenen jammer. In de eerste plaats verhindert dit het uitzicht op het landschap wat wij juist voor de gemeenschap willen verfraaien. Een opmerking, die ik eens hoorde, dat dit met opzet voor de verkeersveiligheid wordt gedaan, acht ik ver gezocht.

Een tweede groot nadeel is, dat in deze singels zich bij voorkeur onze in het wild levende dieren ophouden en deze worden dan helaas maar al te vaak het slachtoffer van het verkeer.

Ten derde zijn deze singels aan vaak stille wegen een prachtige stortplaats voor gewetenloze individuen, een plastic zak is gauw geleegd.

Als laatste zou ik nog eens willen pleiten voor het bij voorkeur aanleggen van singels aan beide kanten van hoofdbeken en sloten. Deze zogenaamde A.leidingen vergen jaarlijks grote kosten aan onderhoud en helaas zijn er nog veel Waterschappen, die onverantwoordelijk met vergiften werken om deze kosten te beperken.

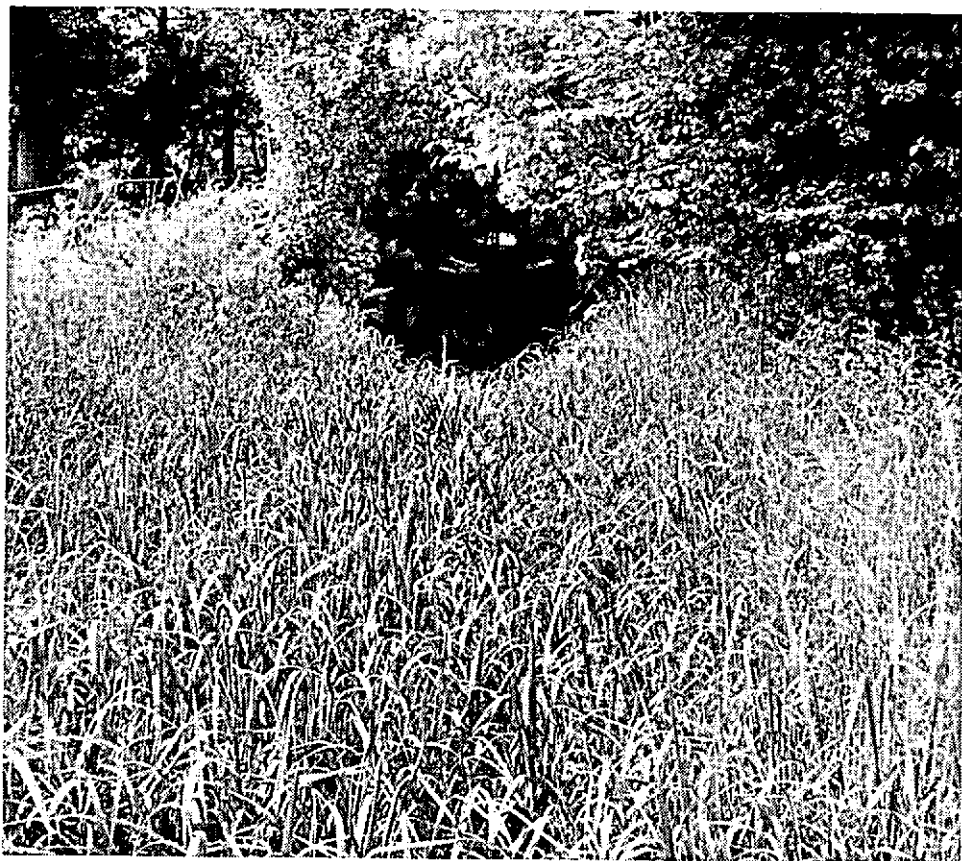
Wanneer men door de aanleg van singels zorgt voor een groene tunnel is er totaal geen grasgroei meer in de sloten en beken te bespeuren. Het jaarlijks onderhoud kan zich dan beperken tot het verwijderen van ingevallen takken.

Wel zal men hier en daar bladvangsters moeten construeren en moet om de vijf of tien jaar in een droge periode het blad op de bodem met een schuiver en kraan worden verwijderd.

Er schijnt jaren geleden een proef genomen te zijn op Texel, die slaagde maar zover ik weet nooit meer is toegepast.

Herstel van houtwallen langs onze beken zal bovendien de flora en vogelwereld zeer ten goede komen. Juist daar waar de alles vernielende perfectionistische moderne mens nog een enkel beekje dat door het bos loopt onaangeroerd heeft gelaten, vindt men zeldzame planten en dieren.

A. van der Borch van Verwolde



Beek die in open terrein dicht gegroeid is en onder bescherming van bomen open blijft.