

Het plan voor de landschappelijke ontwikkelingen voor het herinrichtingsgebied Oost-Groningen en de Gronings-Drentse Veenkoloniën

A. D. Oostra

Secretaris van de Reconstructiecommissie Oost-Groningen en de Gronings-Drentse Veenkoloniën

1 Inleiding

Een aantal jaren wordt reeds veel aandacht besteed aan de verbetering van het woon-, leef- en werkklimaat in Oost-Groningen en de Gronings-Drentse Veenkoloniën. Voor dit gebied wordt thans een speciale wet voorbereid teneinde tot een gecoördineerde en geïntegreerde uitvoering van een complex van verbeteringsmaatregelen te komen. Een van deze maatregelen heeft betrekking op het tot stand brengen van landschappelijke en recreatieve voorzieningen en het ontwikkelen c.q. veilig stellen van natuurterreinen en waardevolle landschappelijke elementen.

2 Huidige situatie

Het herinrichtingsgebied, waarvan de ligging op de kaart op pag. 57 is aangegeven, heeft een oppervlakte van circa 130.000 ha. Hiervan is circa 90.000 ha in Oost-Groningen en circa 40.000 ha in Oost-Drente gelegen.

De belangrijkste plaatsen in het gebied zijn Veenendam, Stadskanaal en Winschoten. Het totaal aantal inwoners van het gebied en de vlak daarbij gelegen plaatsen Hoogezand-Sappemeer en Emmen bedraagt circa 275.000.

Het herinrichtingsgebied bestaat uit drie onderling vrij sterk verschillende delen: het Oldambt, de Veenkoloniën en Westervolde.

Het Oldambt is voor een groot deel een klei-akkerbouwgebied met dorpen op de daarvoor meest geschikte zandopduikingen. Beplantingen komen voor in en bij de dorpen en op de erven van de verspreid staande boerderijen.

De Veenkoloniën zijn na de vervening door de landbouw in gebruik genomen. Deze landbouw is sterk gespecialiseerd in de fabrieksaardappelteelt. De bebouwing concentreert zich in hoge mate langs de kanalen. Het gebied is vroeger een vaargebied geweest en draagt daarvan nog vele sporen. De grotere plaatsen en de lintbebouwingen zijn over het algemeen boomarm, terwijl ook geen beplantingen in het landbouwgebied voorkomen.

In Westervolde komt een landschap voor dat nauw verwant is aan het esdorpenlandschap. Er

komen ook dezelfde samenstellende delen voor (es, beekdal en veld). De ontwikkeling is echter in de richting van het veenkoloniale bedrijfstype gegaan. De bebouwing is meer verspreid dan in het esdorpenlandschap. Het landschap is betrekkelijk besloten door de aanwezige bossen en beplantingen.

Aangezien de vroeger gerealiseerde ruimtelijke structuur niet voldeed aan de daaraan door de landbouw gestelde eisen zijn ruilverkavelingen met een totale oppervlakte van circa 47.500 ha op gang gekomen in het Oldambt en Westervolde en is voor de Veenkoloniën een ruilverkaveling aangevraagd.

De structuur van het herinrichtingsgebied wordt in economisch opzicht in hoge mate bepaald door de landbouw en de daarmee verband houdende industrie. Deze industrie is gebaseerd op de verwerking van agrarische produkten als aardappelen en stro.

De landbouw stoot reeds jaren arbeidskrachten uit, die echter niet opgenomen kunnen worden door de traditionele industrie. Andere industrieën en diensten zijn nog in onvoldoende mate aanwezig. Hierdoor kenmerkt de streek zich door een relatief belangrijke structurele werkloosheid. Een en ander heeft ertoe geleid, dat een min of meer selectieve emigratie is opgetreden. Ook op andere terreinen is sprake van problemen en stagnaties. Zo laat het woon- en leefklimaat in grote delen van het gebied te wensen over door het grotendeels ontbreken van beplantingen en door gebreken in de milieuhygiëne met name de watervervuiling en stank als gevolg van de lozing van industrieel afvalwater.

3 Maatregelen ter verbetering van de huidige situatie

Ter doorbreking van de complexe stagnatie van de regionale ontwikkeling heeft de Regering als een maatregel met een lange termijn karakter de herinrichting van Oost-Groningen en de Gronings-Drentse Veenkoloniën aangekondigd in de Nota Noorden des Lands 1972. De Regering heeft zich bereid verklaard het interimrapport van de Reconstructiecommissie Veenkoloniën tot uitgangspunt voor haar beleid te nemen. Deze Reconstructiecommissie is ingesteld door de provinciale besturen op basis van een aanvraag tot ruilverkaveling door de landbouworgani-

aties voor een gebied van circa 70.000 ha van de Gronings-Drentse Veenkoloniën. Het interimrapport heeft betrekking op de ontwikkeling van de infrastructuur en de agrarische structuur, landschappelijke en recreatieve voorzieningen, stads- en dorpsreconstructie, afvoer en behandeling van afvalwater en sociaal-culturele voorzieningen en activiteiten.

Naast het interimrapport zijn er in de laatste jaren verscheidene plannen en rapporten verschenen over Oost-Groningen en de Gronings-Drentse Veenkoloniën. In verband met dit grote aantal plannen en rapporten, die naast geografische overlapping ook tal van hetzij gemeenschappelijke, hetzij elkaar aanvullende elementen omvatten is besloten tot een gecoördineerde en geïntegreerde uitvoering van deze plannen door middel van een herinrichting van dit gebied.

Thans wordt door een interdepartementale commissie een speciale wet voorbereid. Deze voorbereiding vindt plaats in wisselwerking met de Reconstructiecommissie Oost-Groningen en de Gronings-Drentse Veenkoloniën. Tegelijkertijd worden voorbereidingen getroffen om tijdig over streekplannen te kunnen beschikken, waarin de hoofdkenmerken van de ontwikkelde plannen kunnen worden vastgelegd. Tot deze plannen behoort het plan voor de landschappelijke ontwikkelingen.

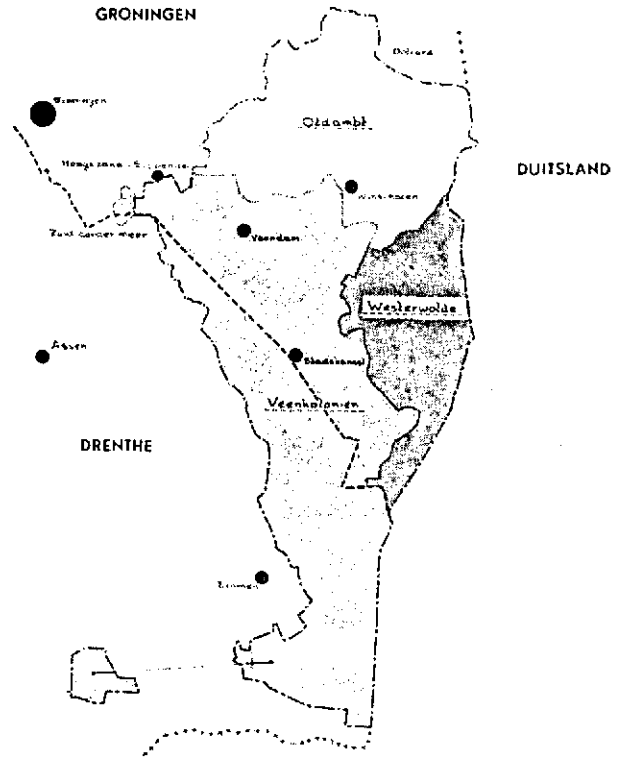
4 Plan voor de landschappelijke ontwikkeling voor het herinrichtingsgebied

In de loop der jaren zijn meerdere landschapsplannen ontstaan, die betrekking hebben op verschillende delen van het herinrichtingsgebied. Het betreft de volgende plannen

- landschapsplan Oost-Groningen, inclusief het landschapsplan van de gemeente Vlagtwedde;
- landschapsplannen voor de in het gebied gelegen ruilverkavelingen;
- globaal landschapsplan van de structuurschets Oost-Groningen;
- landschapsplan van het structuurplan 1980 voor de gemeente Emmen;
- landschapsplan voor het waterschap de Monden in Drente;
- landschapsstructuurschets voor het reconstructiegebied Veenkoloniën en
- landschapsvisie van het basis-recreatieplan Oost-Groningen.

Hoewel de plannen voor een belangrijk deel goed op elkaar aansluiten komen ook verschillen voor door andere visies ten aanzien van het landschap en door nieuwe ontwikkelingen zoals bijvoorbeeld de projectie van een recreatie-object.

Thans is door integratie van de bestaande plannen



Het herinrichtingsgebied van de Gronings-Drentse veenkoloniën.

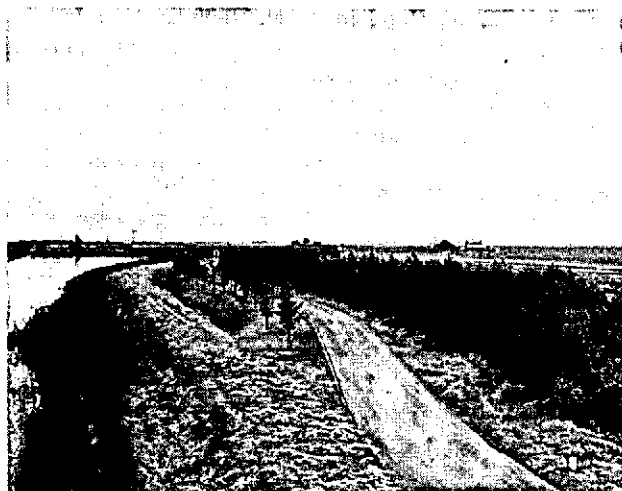
een plan voor de landschappelijke ontwikkelingen in het herinrichtingsgebied ontstaan. Dit plan, dat door de Reconstructiecommissie als uitgangspunt is aanvaard, is gebaseerd op de volgende doelstellingen*).

- 1 Het hoofdoel van de uitvoering van het landschapsplan voor Oost-Groningen en de Gronings-Drentse Veenkoloniën is de verbetering van woon-, werk- en leefklimaat.
- 2 Het landschapsplan moet in het kader van het algehele landinrichtingsplan mede gestalte geven aan de herinrichting van het gebied. Waar de eigen identiteit van delen van het herinrichtingsgebied, zoals het Oldambt, Westervolde en

*) Deze doelstellingen zijn geformuleerd door een coördinatiecommissie ad hoc voor de landschapsplannen voor het Groningse deel van het herinrichtingsgebied. In deze commissie hebben vertegenwoordigers zitting van de Streekraad Oost-Groningen, de Recreatiegemeenschap Oost-Groningen, de Provinciale Planologische Dienst, de Inspectie Ruimtelijke Ordening, het Consulentenschap voor de Openluchtrecreatie, het Staatsbosbeheer en het secretariaat van de Reconstructiecommissie.



Erfbeplanting rondom nieuwe boerderij. Ruilverkaveling „Veendam-Wildervank”.



Ruilverkaveling „Veendam-Wildervank”. Jonge aanplant bij Industrierrein Jan Rokweg.

de Veenkoloniën tot uiting komt zal daarmee bij het landschapsplan rekening worden gehouden en zal deze plaatselijk worden verstrekt. Daartoe zal zoveel mogelijk worden uitgegaan van de geomorfologische toestand van het gebied en van de bestaande landschapsstructuur.

Waar het bestaande landschap niet voldoende aanknopingspunten biedt en toch landschappelijke voorzieningen nodig zijn in relatie met woongebieden en recreatie-objecten zal een nieuw landschap moeten worden ontwikkeld.

Bij de grotere woonkernen en de recreatiegebieden moet waar nodig een meer kleinschalig landschap komen. In de landbouwgebieden, in het bijzonder in het Oldambt en de Veenkoloniën, moet het grootschalig karakter behouden worden. Wel dienen ook die gebieden door beplantingen (vooral erfbeplantingen) landschappelijk meer te worden verzorgd.

3 Bestaande natuur- en landschapsschoongebieden en cultuurmonumenten moeten behouden blijven en het ontstaan van nieuwe natuurgebieden zal waar mogelijk worden bevorderd.

Zo dient het Westerwolds beekdallandschap waar mogelijk te worden beschermd en gereconstrueerd. Hiertoe is onder meer nodig de aankoop van beekdalen, bossen, bosschages en steilranden.

De veenkoloniale structuur behoeft vooral bij te handhaven kanalen, monden en diepen landschappelijk te worden ondersteund.

De instandhouding van oude zeedijken en wierden en versterking van de identiteit van het wierden- en dijklandschap dient te worden bevorderd.

Afgezien van erfbeplantingen en dergelijke zal een oppervlakte van maximaal 6400 ha in het kader van het plan worden gebruikt voor landschappelijke elementen zoals beplantingen, recreatie-objecten en natuurterreinen. Van circa 2400 ha, die grotendeels in ruilverkavelingsgebieden zijn gelegen, staat de plaats vast. Hiervan is eind 1973 ruim 600 ha reeds gerealiseerd, maar voor een ander deel is de inrichting nog in studie. Van circa 4000 ha is grotendeels alleen een globale plaatsbepaling bekend in de vorm van op een kaart aangegeven landschappelijk te ontwikkelen gebieden.

De totale oppervlakte van deze gebieden is ongeveer vier maal zo groot als de oppervlakte, die daarbinnen voor landschappelijke elementen zal worden gebruikt. Uiteraard zal bij de inrichting van de landschappelijk te ontwikkelen gebieden rekening dienen te worden gehouden met andere plannen voor het gebruik van de ruimte zoals uitbreidingsplannen, ontwikkeling van de landbouw en infrastructurele voorzieningen voor het verkeer.

De functies van de ontworpen landschappelijk te ontwikkelen gebieden en de reeds ontworpen landschappelijke elementen kunnen verschillend zijn. Zo kan het hoofaccent liggen op:

- a verbetering van het woonmilieu;
- b verbetering van de recreatiemogelijkheden;
- c landschappelijke verbetering van de verbinding tussen woongebieden en recreatie-objecten, en/of landschappelijk aantrekkelijke gebieden;
- d versterking van de bestaande landschapsstructuur;
- e ontwikkeling c.q. veiligstelling van natuurgebieden.

Het plan voor de landschappelijke ontwikkelingen



Blik op het veengebied bij Exloo. Reeds enkele vrijstaande bomen verbeteren het landschap hier aanzienlijk.

verkeert zoals uit het voorgaande is gebleken in verschillende fasen van concretisering.

Er is bij de realisering van het plan sprake van een continu proces van onderzoek, planning en uitvoering. Door een werkgroep ingesteld door de directies van Staatsbosbeheer en de Cultuurtechnische Dienst wordt een nadere studie inzake de grondslagen van het plan voor het veenkoloniale gedeelte verricht. In de ruilverkavelingen en bij een aantal ontsluitings- en waterbeheersingswerken zijn of worden bepaalde onderdelen van het plan reeds uitgevoerd.

Dank zij de programma's voor Aanvullende Werken en de in de Nota Noorden des Lands beschikbaar gestelde f 5 miljoen voor het landschapsplan Oost-Groningen komen buiten ruilverkavelingen eveneens onderdelen van het plan tot uitvoering. Voorts is voor het gehele herinrichtingsgebied buiten de ruilverkavelingsgebieden f 3 miljoen per jaar beschikbaar voor grondaankopen. Tegelijkertijd gaat de ontwikkeling en de concretisering van het plan, dat grotendeels in het kader van de herinrichtingswet zal worden uitgevoerd, voortdurend door. Zo heeft de bijeenkomst van de Bosbouwstudiekring in 1973, waarop de inrichtingsplannen voor een aantal landschappelijk te ontwikkelen gebieden onderwerp van studie zijn geweest, mede een bijdrage geleverd aan het hiervoor genoemde proces. De definitieve plannen zullen te zijner tijd worden afgestemd op de streekplannen, die thans in voorbereiding zijn.